

# KOM MED IDEER OG KOMMENTARER

## UDBYGNING AF RIGSHOSPITALET



**I Region Hovedstadens Hospitalsplan 2007 fastlægges en målsætning om at fastholde Rigshospitalet som landets førende hospital. Hospitalet skal primært varetage specialfunktioner for regionen samt resten af landet. Det fremgår også, at det er planen, at hospitalet skal være Danmarks førende for patienter med behov for højt specialiseret behandling. Det betyder, at Rigshospitalet skal være førende inden for højt specialiseret diagnostik, behandling og pleje og at hospitalet skal forske på højt internationalt niveau samt uddanne sundhedsfagligt personale til højt specialiseret niveau.**

Disse mål vurderes af Rigshospitalet kun mulige, hvis der sker en omfattende ny- og ombygning af hospitalet som forudsat i Hospitalsplan 2007. Det er derfor Rigshospitalets plan, at der over en årrække skal tilføjes ca. 136.000 kvm og ombygges 185.000 kvm.

På den baggrund har Rigshospitalet anmodet Københavns Kommune om at udarbejde et kommuneplantillæg for området i og omkring Rigshospitalet. Københavns Kommune vil derfor gerne have kommentarer til kommuneplanændringerne og idéer og forslag til miljøvurderingen af planen, før der igangsættes en egentlig planlægning.

**Ideer og forslag skal indsendes senest fredag den 28. maj 2010.**

Her i pjecen kan du læse mere om Rigshospitalets planer for området og kommuneplanlægningen. På bagsiden kan du læse om, hvordan planprocessen foregår, og hvordan du kan komme med ideer og forslag.

### Projektforslag

Rigshospitalets overordnede vision er at skabe et moderne universitetshospital, der fortsat kan bevare sin særlige rolle og status indenfor patientbehandling, forskning og undervisning. Inden for patientbehandling skal Rigshospitalet også fremover levere den højt specialiserede behandling til borgere i hovedstadsområdet og resten af landet. For at Rigshospitalet skal kunne bevare og styrke sin særstilling som landets førende hospital, skal hospitalet have de nødvendige fysiske rammer samt mulighed for udvidelse til fremtidige opgaver.

Rigshospitalets nuværende placering følger, at Rigshospitalet bliver beliggende midt i det område, der er udpeget som Nørre Campus i Projektet "Vidensbydelen Nørre Campus: Viden, sundhed og samspil". Dermed indgår Rigshospitalet naturligt i et projekt, der dækker kvalitet og kapacitet for de mange fornyelser og investeringer i Nørre Campus. Visionen for Nørre Campus sikrer sammenhæng i forhold til byen, trafikken og de grønne områder.

### Projektet

Der er tale om et ambitiøst projekt på Rigshospitalet, der vil strække sig over mindst 10 - 15 år, før det sidste byggeri er færdigt. Første skridt er et idéoplæg, som er godkendt af Regionsrådet i marts 2010. Dette idéoplæg fastlægger ikke, hvordan den konkrete udformning af hospitalets nye bygninger bliver, men belyser arealbehovet for de forskellige afdelinger.

Da det ikke er muligt at udvide hospitalets grundareal, og da Rigshospitalet ønsker at bevare hovedparten af den eksisterende bebyggelse, bliver det nødvendigt at fortætte det eksisterende byggeri. Således må forventes byggeri i højden samt evt. også i dybden under jorden. Kommuneplanen giver ikke mulighed for mere byggeri på grunden, så Rigshospitalets udvikling forudsætter et kommuneplantillæg.

Rigshospitalet ligger i forlængelse af såvel Københavns Kommunes Kommuneplanstrategi 2007 som gældende Kommuneplan 2009, hvoraf det fremgår at Københavns Kommune ønsker at udvikle København som en international, dynamisk og innovativ storby. Netop placeringen og udvidelsen af Rigshospitalet med forskning og den nyeste teknologi inden for medicin vurderes, at ville understøtte København som et nordisk centrum for innovation, som tilfører byen dynamik i samspil med private virksomheder og aktiviteter, samt en central arbejdsplads som kan tilbyde store faglige udfordringer indenfor såvel behandling som forskning.

Rigshospitalets grund er på ca. 145.000 m<sup>2</sup> og afgrænses af Juliane Maries Vej mod sydvest, Blegdamsvej mod sydøst, Frederik V's Vej mod nordøst og Borgmester Jensens Allé mod nordvest. På matriklen udgør bygninger i dag ca. 270.000 m<sup>2</sup>.

På nuværende tidspunkt i processen er det ikke muligt at beskrive, hvordan det fremtidige byggeri kommer til at se ud. Dog må byggeri forventes at ske i højden samt evt. i dybden under jorden. Dette fastlægges ikke i kommuneplanens rammer, men i den efterfølgende lokalplanproces. Denne er beskrevet på side 4.

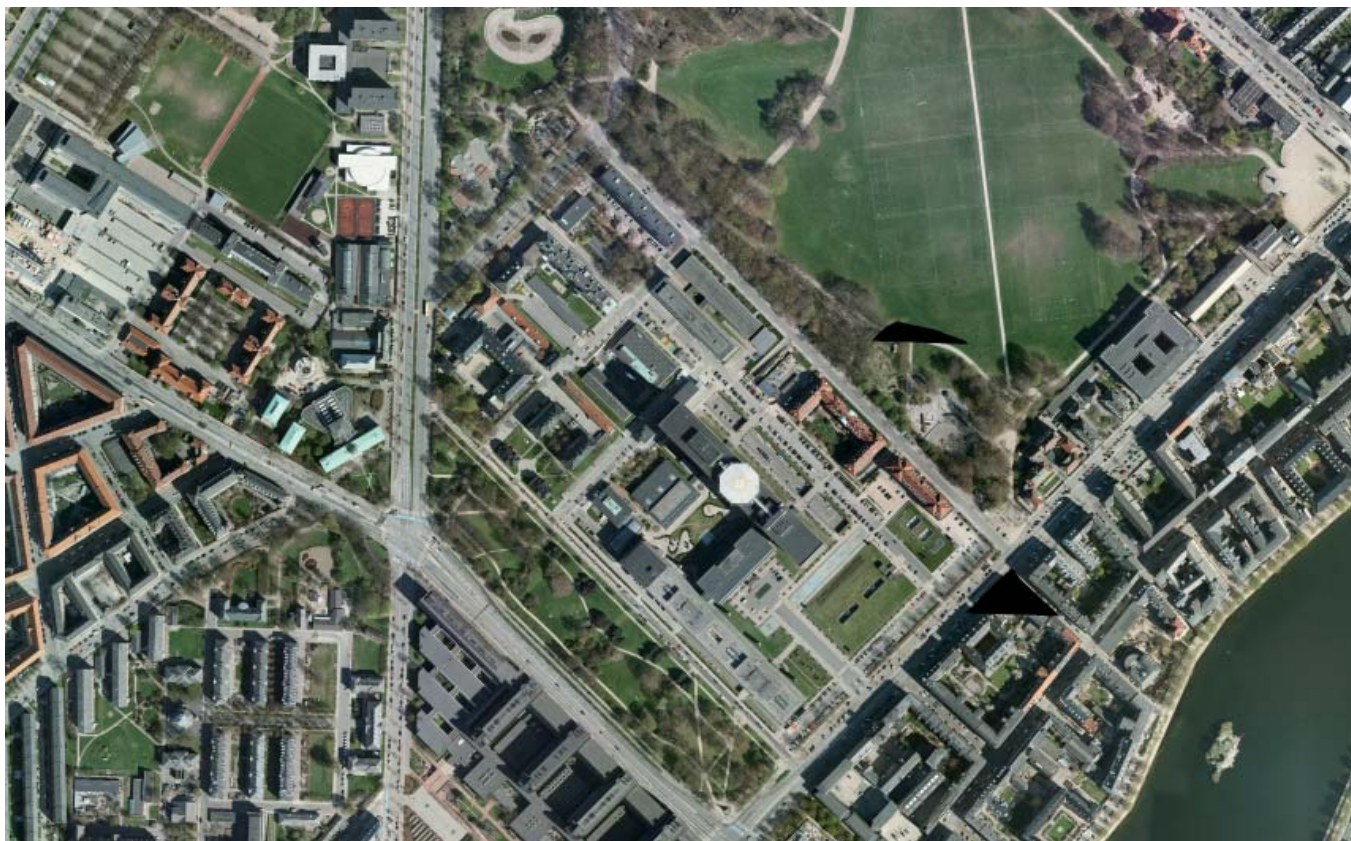


### Området

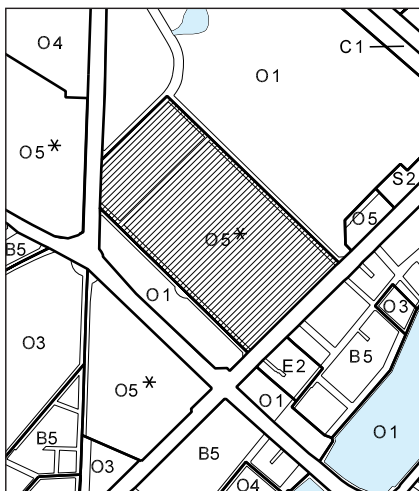
Rigshospitalet blev opført 1905 – 1910 til afløsning af det Kgl. Frederiks Hospital i Bredgade (det nuværende Kunstindustrimuseum). Hospitalet var oprindeligt et universitetshospital. På daværende tidspunkt gik hospitalet ikke helt ud til Borgmester Jensens Allé. Det blev udvidet med Rockefeller-komplekset i 1926-28 og efter en række udvidelser og ændringer på resten af arealet bag Rockefeller-centret. I 1947 foreslog en kommission opførelsen af en nybygning på hospitalets grund samt modernisering og udvidelse af en række af de gamle bygninger. I 1954 blev der udskrevet en konkurrence og i perioden 1964 – 77 opførtes det nuværende hovedanlæg i 2 – 17 etager. Centralkomplekset stod færdigt i 1970 og Sydkomplekset i 1977.

Området er omgivet af fredede parkområder – Fælledparken mod nord og nordøst og Amor Parken mod sydvest. Vest for Nørre Allé ligger Universitetsparken med København Universitets forskellige uddannelsesinstitutioner. Universitetet er i gang med at udarbejde en campusplan for området, der ligeledes forventes at indeholde nybyggeri i højden. Sydvest for den anden side af Tagensvej ligger Panum, som ligeledes er i gang med et projekt om udvidelse. Området grænser med den sydøstlige side af Blegdamsvej op til en 4 – 5 etagers karrébebyggelse med boliger og erhverv.

Rigshospitalet har god tilgængelighed med bil via Nørre Allé fra Lyngbyvejen og fra Tagensvej, som begge er regionale veje. Forbindelserne med kollektiv trafik er sikret ved busbetjening på Tagensvej og to på Blegdamsvej - herunder to A-busser og en S-bus.



### Kommuneplanforhold



Eksisterende kommuneplanrammer.

For at realisere projektet skal der udarbejdes et tillæg til Kommuneplan 2009.

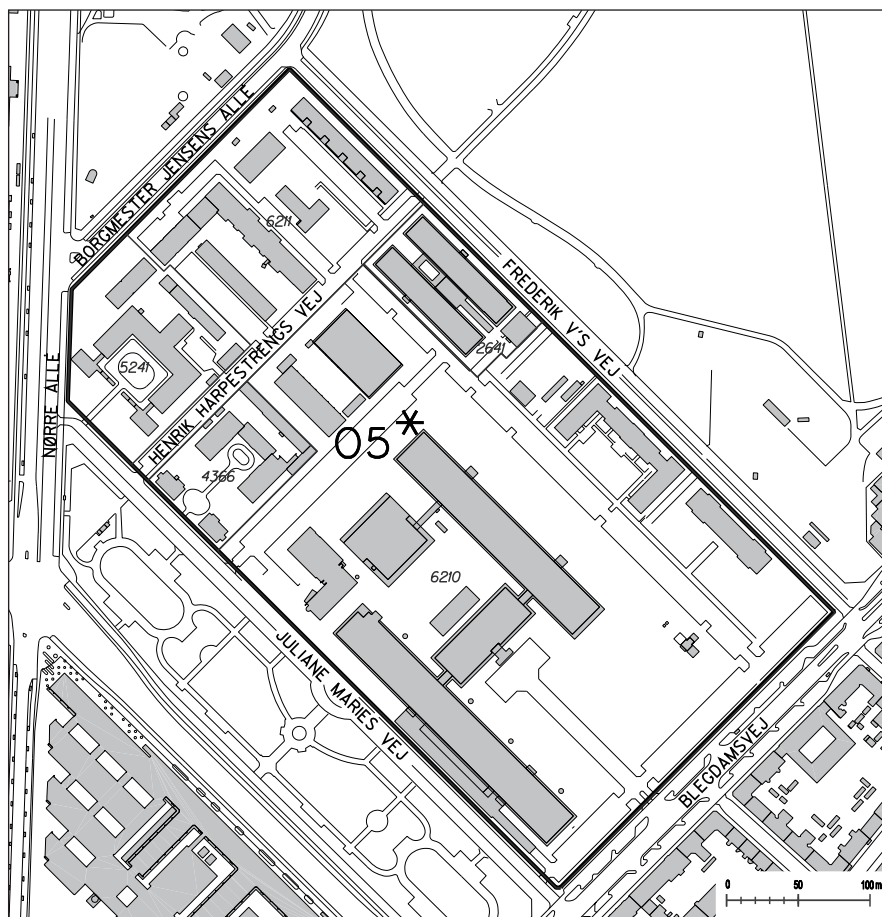
I forslag til Kommuneplan 2009 er området udlagt til O5\*. Det betyder, at området er forbeholdt offentlige formål, som f.eks. hospitaler. I stjernebemærkningen angives, at bebyggelsesprocenten ikke må overstige 175, og at den maksimale højde for nyt byggeri er 8 etager.

Ved bebyggelse af Rigshospitalets grund kan området under et komme til at få en bebyggelsesprocent på 233. Af hensyn til helikopterlandingspladsen på taget af den bestående hovedbygning kan nye bygninger på grunden maksimalt blive 90 meter høje. Den eksisterende bebyggelse er op til 17 etager.

Københavns Kommune finder grunden velegnet til højt byggeri, idet der ikke vil være bygninger eller boliger; der vil blive generet af skyggevirkninger. Dog vil det være et krav, at den videre planlægning i lokalplanprocessen sikrer, at bygningshøjderne respekterer Fælledparkens behov for sollys.

Københavns Kommune finder det hensigtsmæssigt, at bebyggelsesprocenten for området som helhed hæves, idet Rigshospitalets fortsatte placering midt i København er af væsentlig betydning for byen, som redegjort ovenfor.

*Kommuneplanforhold: Området er i dag udlagt til O5-område (dvs offentlige formål fx hospital) med stjernebemærkning om at den maksimale bebyggelsesprocent er 175 og det maksimale etageantal for nybyggeri er 8. Fremover forventes en fastholdelse af O5-status, men med mulighed for at bygge tættere og højere.*





### Vurdering af Virkninger for Miljøet (VVM) for parkering og trafik

For et nyt byggeri på 136.000 kvm muliggør gældende Kommuneplan 2009 etablering af op til 1.100 parkeringspladser. Rigshospitalet har tilkendegivet, at der skal placeres ca. 1.000 nye parkeringspladser på grunden, men det er ikke afgjort, hvor parkeringspladserne skal placeres, eller om de skal etableres i form af parkeringskældre eller parkeringshus. Dette forhold vil først blive fastlagt i lokalplanen.

Parkeringsanlæg er omfattet af reglerne om vurdering af virkningerne for miljøet (VVM). Kommunen skal på baggrund af et parkeringsanlægs omfang, udformning, placering m.v. vurdere det konkrete projekt, så der vil ikke på nuværende tidspunkt blive gennemført en screening efter reglerne for VVM. Dette vil ske så snart der foreligger et projekt, der gør det muligt at bedømme antallet af parkeringspladser, deres placering og tilkørselsforhold, og deres betydning for trafikken i området.

### Miljøvurdering af planer

I forbindelse med udarbejdelsen af kommuneplantillægget skal kommunen gennemføre en miljøvurdering af planen. En miljøvurdering af kommuneplantillægget betyder, at kommunen skal vurdere om vedtagelsen af dette plantillæg vurderes at få en væsentlig indvirkning på miljøet, herunder bl.a. naturressurser, befolkning, sundhed samt arkitektonisk arv mv. I den forbindelse skal kommunen spørge borgere og andre parter, der kan være berørte af planen og miljøvirkningerne heraf om de har forslag til hvilke emner, der bør indgå i miljøvurderingen.

På den baggrund ønsker kommunen forslag til, hvilke forhold det vil være særligt vigtigt at vurdere.



## Hovedspørgsmål til den kommende planlægning og miljøvurdering

For Rigshospitalets kommende planproces ser Københavns Kommune følgende overordnede hovedspørgsmål, som der ønskes ideer og kommentarer til:

- Hvilke forhold vil det være særligt vigtigt at vurdere i forhold til miljøvurdering af planen?
- Har du ideer og kommentarer, der forholder sig til planforslaget?

## Planproces og høring

Planprocessen for udvidelsen af Rigshospitalet kommer til at foregå på følgende måde:

### Forudgående høring og udarbejdelse af kommuneplantillæg

I denne fase afholdes en forudgående offentlig høring som ligger forud for udarbejdelsen af et forslag til en kommuneplanændring af kommuneplan 2009. Formålet med den forudgående høring er at modtage borgernes og andre interessenters kommentarer og forslag til kommende kommuneplanforhold. Københavns Kommune spørger tillige til hvilke forhold, der vil være særligt vigtige at vurdere i forhold til miljøet. Endelig offentliggør Københavns Kommune tillige, hvornår scanning af planen for udarbejdelse af vurderinger af virkninger for miljøet (VVM) vil finde sted i forbindelse med udarbejdelse af lokalplanen.

På baggrund af indkomne kommentarer og forslag vil Københavns Kommune udarbejde et forslag til ændring af kommuneplan 2009, som sendes i offentlig høring i 8 uger. Efter endt høring udarbejdes et endeligt forslag til kommuneplanændring, som skal vedtages af Borgerrepræsentationen.

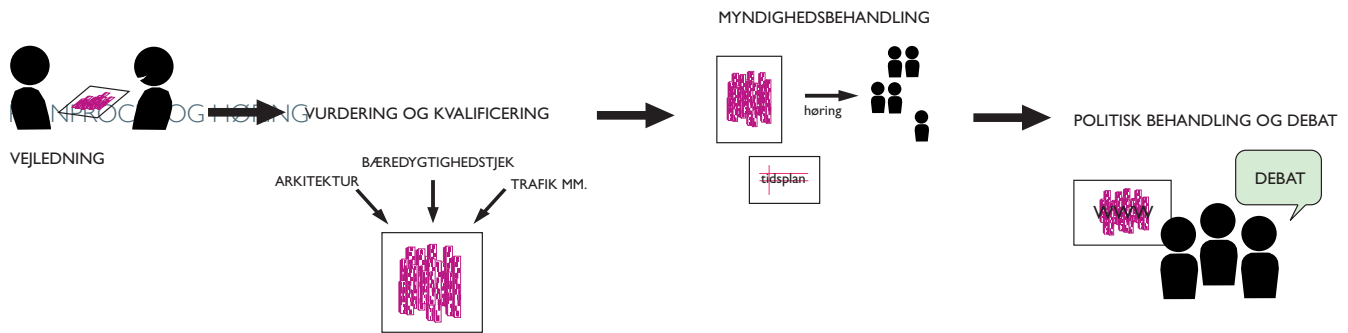
### Arkitektkonkurrence

På baggrund af de nye kommuneplanrammer for området kan Rigshospitalet afholde en arkitektkonkurrence. Arkitektkonkurrencen skal også indeholde forslag til placering af parkering og tilkørselsforhold til hospitalet. Der udpeges en vinder af arkitektkonkurrencen, som skal danne grundlag for udarbejdelse af et lokalplanforslag.

### Lokalplan

På baggrund af arkitektkonkurrencen skal der udarbejdes en lokalplan, hvor de faktiske højder og bebyggelsesprocenter, omfang og placering af parkering samt tilkørselsforhold reguleres indenfor rammerne af kommuneplanen.





## KOM MED IDEER OG FORSLAG

Københavns Kommune indkalder hermed ideer og forslag til byudvikling af Den Hvide Kødby. Du kan komme med ideer og forslag frem til den 28 maj 2010. Alle skriftlige henvendelser med angivelse af afsender vil indgå i en hvidbog, der vil blive forelagt økonomiudvalget sammen med en kommende startredøgørelse.

## FREMLÆGGELSE

Denne pjece kan fås her:

Københavns Borgerservice, Indre By, Jarmers Plads 7

Københavns Borgerservice, Østerbro, Trianglen 1

Hovedbiblioteket, Krystalgade 15

Blågaardens bibliotek, Blågårdsplads 5

Nørrebros Bibliotek, Bragesgade 8b

Østerbro bibliotek, Dag Hammerschjolds allé 19

Øbro Jagtvej bibliotek, Jagtvej 227

Pjecen kan også ses og hentes på

Københavns Kommunes Høringsportal: [www.blivhoert.kk.dk](http://www.blivhoert.kk.dk)

## IDEER OG FORSLAG INDSENDES

### VIA HØRINGPORTALEN

[www.blivhoert.kk.dk](http://www.blivhoert.kk.dk) eller pr brev til:

Københavns Kommune

Økonomiforvaltningen

Center for Byudvikling

Rådhuset 1599 København V

## YDERLIGERE OPLYSNINGER

Spørgsmål kan stilles til:

Økonomiforvaltningen

Center for Byudvikling

Tlf. 33 66 28 33

Mail: [cbu@okf.kk.dk](mailto:cbu@okf.kk.dk) – skriv "Rigshospitalet"

## HVORFOR DENNE HØRING?

Kommunen vurderer, at udbygningen af Rigshospitalet kræver en væsentlig ændring af kommuneplanen. Derfor skal der ifølge Planloven holdes en høring, før der kan udarbejdes et kommuneplantillæg og en lokalplan. I denne høring skal der spørges til ideer og kommentarer til kommende kommuneplanforhold.

## PLANLÆGNINGS PROCES

Projekter, som Københavns Kommune behandler, gennemløber fire faser før en bygherre kan få byggetilladelse til at opføre sit byggeri.

### 1. VEJLEDNING

Først vejleder Kommunen bygherrer, der kommer med en idé til et projekt. Vejledningen sikrer, at projektet lever op til lovgivningen, til kommunens politikker og at bygherren får viden om de redskaber, kommunen stiller til rådighed. Til slut afleverer bygherren sit projektforslag.

### 2. VURDERING OG KVALIFICERING

Efter vejledningen vurderer kommunen arkitektur, bæredygtighed, trafik og meget andet. Samtidig bliver lokaludvalg inddraget og der afholdes en høring, hvis Planloven kræver det. På den baggrund kan der ske ændringer af projektet.

### 3. MYNDIGHEDSBEHANDLING

Efter projektet er vurderet og kvalificeret, høres alle relevante myndigheder og lokaludvalg. Herefter skrives der eventuelt en startredøgørelse, hvor der gøres rede for projektet. På den baggrund kan Teknik- og Miljøudvalget og eventuelt Økonomiudvalget vedtage, at der udarbejdes planer.

### 4. POLITISK BEHANDLING OG OFFENTLIG DEBAT

Når planerne er udarbejdet kan Borgerrepræsentationen godkende forslag til lokalplan eventuelt med tilhørende kommuneplantillæg. Planforslaget sendes derefter i offentlig debat i mindst otte uger. Efter den offentlige debat kan Borgerrepræsentationen vedtage planerne endeligt. Herefter kan bygherren søge byggetilladelse til at realisere projektet.