

Klubhuspuljen  
Københavns Kommune  
Kultur- og Fritidsforvaltningen  
Fritid & Idræt



København den 31. Marts 2008

Ansøgning om støtte til klubhus i ny tennishal på Svanemølleanlægget

**Ansøger: Boldklubben af 1893**

Hermed fremsendes ansøgning om støtte til apteringen af nyt klubhus i tennishal på adressen:  
Ved Sporsløjfen 10, 2100 København Ø.

Målet er at støtte og udvikle Tennis i København som en breddesport og, at bidrage til det gode liv ikke mindst blandt børn og unge i byen. Samtidig er det målet at være med til at udvikle eliten i Dansk Tennis, der historisk har rekrutteret mange af sine bedste spillere fra netop de københavnske klubber, men som de senere år har manglet moderne faciliteter.

B.93 har nu fået byggetilladelse til opførelse af en ny hal på det nuværende Svanemølleanlæg.

Opførelse af tennishallen indgår som en del af den samlede idrætsløsning på Østerbro. Som led i denne løsning har B.93 Tennis solgt sin eksisterende tennishal til atletikklubben Sparta, for at tilgodese atletikkens og fodboldens behov. Tennisspillerne, og ikke mindst ungdomsspillere, har derfor et akut behov for at kunne komme til at spille indendørs Tennis i den nye hal fra september 2009.

B.93 Tennis har i løsningen set muligheden for at øge kapaciteten og bygge en ny tennishal med fire baner for at imødekomme den voksende medlemsfremgang B.93 Tennis har fået gennem de sidste år - især på juniorsiden. Siden 2005 har B.93 Tennis oplevet en stadig stigende interesse for tennis i hovedstadsområdet og således er B.93 tennismedlemstal vokset fra 800 til 1.000 hvoraf juniorsiden er vokset fra 200 til 350 og nu har mere end 100 på venteliste. Den nye tennishal forventes tillige at indgå i et fremtidigt samarbejde med Østerbros Idræts-gymnasium, der netop er under tilblivelse.

Det er planen, at idrætsanlægget på "Ved Sporsløjfen 10", i dag kaldet Svanemølleanlægget, fortsat skal udbygges og forbedres, så den centrale placering i hjertet af København kan danne fundamentet for et aktivt idrætsliv for bydelens borgere. Anlægget kommer til at ligge centralt i bydelen i takt med, at de planlagte byggerier i Nordhavn gennemføres. Dette skal ikke mindst ses i lyset af kommunens planer om etablering af en gang- og cykelbro fra Nordhavn over togbanen til det nuværende Svanemølleanlæg. Ambitionerne er store, og allerede nu er vi så småt begyndt at tage det nye navn på anlægget i anvendelse, nemlig: "Østerbros Idrætspark".

**Østerbros Idrætspark A/S**

Boldklubben af 1893 har etableret et aktieselskab, der skal stå for byggeri og drift af hallerne. Selskabet har fået navnet Østerbros Idrætspark A/S og har Jens Kampmann som bestyrelsesformand.

**Boldklubben af 1893**  
Ved Sporsløjfen 10 2100 København Ø  
Tlf. (+45) 39 27 18 90 Fax (+45) 39 27 30 11 [www.b93.dk](http://www.b93.dk)  
CVR Nummer: 53038719



## Økonomi

Status for den nye hal er, at finansieringen nu er på plads til to haller med i alt fire baner og selve råhuset til tennisklubben. Byggeriet er påbegyndt og forventes færdigt primo september 2009. Men B.93 Tennis mangler stadig omkring 2,2 mio. kr. for at kunne udføre averteringen af tennisklubhuset samt anlægge et kvalitetsgulv og sikre optimale lysforhold.

Omkostningerne til at etablere tennishallerne og klubhus er 26.4 mio. kr., hvoraf B.93 Tennis selv har tilvejebragt 13,2 mio. kr. og modtager yderligere en bonus på 1,0 mio. kr fra Sparta hvis B.93 Tennis overdrager den gamle hal til Sparte senest den 1. september 2009. Derudover har B.93 Tennis fået bevilget 3,0 mio. kr. fra A.P. Møller og Hustru Chastine Mc-Kinney Møllers Fond til Almene Formaal og 0,5 mio. kr fra Dansk Tennis Fond øremærket til tennisklubhuset der skal danne ramme om det sociale liv. Københavns Kommune støtter desuden projektet med 1,5 mio. kr (plus 0,5 mio. kr som er øremærket til omlæggelse af en grusbane udendørs til to nye grusbaner). Der mangler således at blive finansieret kr. 7,2 mio. kr.

Provenu fra salg af den gamle hal	kr. 12,5 million
B.93 opsparing	kr. 0,7 million
Sparta bonus	kr. 1,0 million
Tilskud fra A.P. Møller fonden	kr. 3,0 million
Tilskud fra Københavns Kommune	kr. 1,5 million
Tilskud fra Dansk Tennis Fond	kr. 0,5 million
Manglende tilskud/belåning	kr. 7,2 million

B.93 har fået et tilsagn om at låne på 5 mio. kr. af Sparta. Der skal således rejses yderligere 2,2 mio. kr. via fonde som skal bruges til avertering af tennisklubhuset samt anlægge kvalitetsgulv og sikre optimale lysforhold.

B.93 Tennis ansøger herved om støtte for i alt 1,0 million kr. til avertering af klubhuset.

I håb om at Klubhuspuljen vil støtte projektet og på vegne af B.93 Tennis og dermed sikre at hele klubhuset kan opføres og være klar til at indendørssæsonen begynder i september 2009.

Med venlig hilsen,

Simon Munch Hermansen på vegne af B.93 Tennis

Tlf 3075 3792

e-mail: [munch\\_hermansen@hotmail.com](mailto:munch_hermansen@hotmail.com)

Bilag:

- "B.93 tennishaller" af Hou + Partners arkitekter



KØBENHAVNS KOMMUNE

Kultur- og Fritidsforvaltningen

Fritid & Idræt

## Klubhuspuljen – Ansøgningssekema

<b>Projekttitel</b>	
Projektets navn	<b>B.93 Tennis - Klubhus til ny tennishal</b>
<b>Ansøger</b>	
Foreningsnavn	B.93 Tennis
Navn på projektansvarlig	Simon Munch Hermansen
E-mail	munch_hermansen@hotmail.com
Telefon	3075 2792
<b>Om projektet</b>	
Beskriv projektet (formål, målgruppe og projektbasis):	Se bilag
Projektets type (sæt kryds)	<input type="checkbox"/> Renovering og vedligeholdelse <input type="checkbox"/> Ombygning <input checked="" type="checkbox"/> Nybyggeri <input type="checkbox"/> Andet (beskriv):
Hvor stor en del af projektets økonomi omhandler vådrum/omklædning	ca. 5 %
<b>Brugere og lokalt engagement</b>	
Hvor mange personer vil bruge faciliteten ugentligt?	1032 medlemmer + ca. 100 juniorer på venteliste som der vil blive plads til med de nye baner og klubhus
Hvor mange heraf er under 25 år	450 (360 nuværende medlemmer + ca. 100 som står på venteliste som der vil blive plads til med de nye baner og klubhus)
Beskriv foreningens lokale engagement og udadvendte aktiviteter	Se bilag
Beskriv hvis foreningen gør en særlig indsats for at fremme idrættens sideeffekter fx i forhold til integration eller pigers deltagelse.	40% af alle junior medlemmer er piger
<b>Økonomi</b>	
Samlet projektbeløb	26.400.000 kr.
Egen finansiering	19.200.000 kr.
Ansøgt beløb (denne pulje)	1.000.000 kr.
Finansiering, der p. t. mangler	2.200.000 kr.

Beskriv evt. andre ressourcer, der indgår i projektets økonomi	<p>12,5 mio. kr fra provenu ved salg af Gammel Hal</p> <p>0,7 mio. kr via opsparede midler</p> <p>1,0 million kr fra Sparta hvis B.93 Tennis overdrager den gamle hal til Sparte senest den 1. september 2009</p> <p>3. mio. kr. fra A.P. Møller og Hustru Chastine McKinney Møllers Fond til Almene Formaal</p> <p>1,5 mio. kr i tilskud fra Københavns Kommune</p> <p>0,5 million kr fra Dansk Tennis Fond øremærket til tennisklubhuset der skal danne ramme om det sociale liv</p>
<b>Lokalitet</b>	
Adressen	Boldklubben af 1893 Ved Sporsløjfen 10
Bydel	København Ø
Postnummer	2100
Beskriv ejerforhold for lokalerne:	B.93 ejer 100% af Østerbro Idrætspark A/S som ejer den kommende tennishal og klubhus
<b>Vedhæftede dokumenter</b>	
<p>Følgende bilag skal vedlægges ansøgningen</p> <ul style="list-style-type: none"> <li>• Budget inklusiv finansieringsplan (det skal fremgå om budget er på baggrund af tilbud, licitation eller overslag)</li> <li>• Tidsplan for projektet</li> <li>• Plantegninger, skitser eller lignende</li> </ul> <p>Bilag sendes til:</p> <p style="text-align: center;">Klubhuspuljen Fritid &amp; Idræt Nyrupsgade 1, 3 sal 1602 København V</p>	

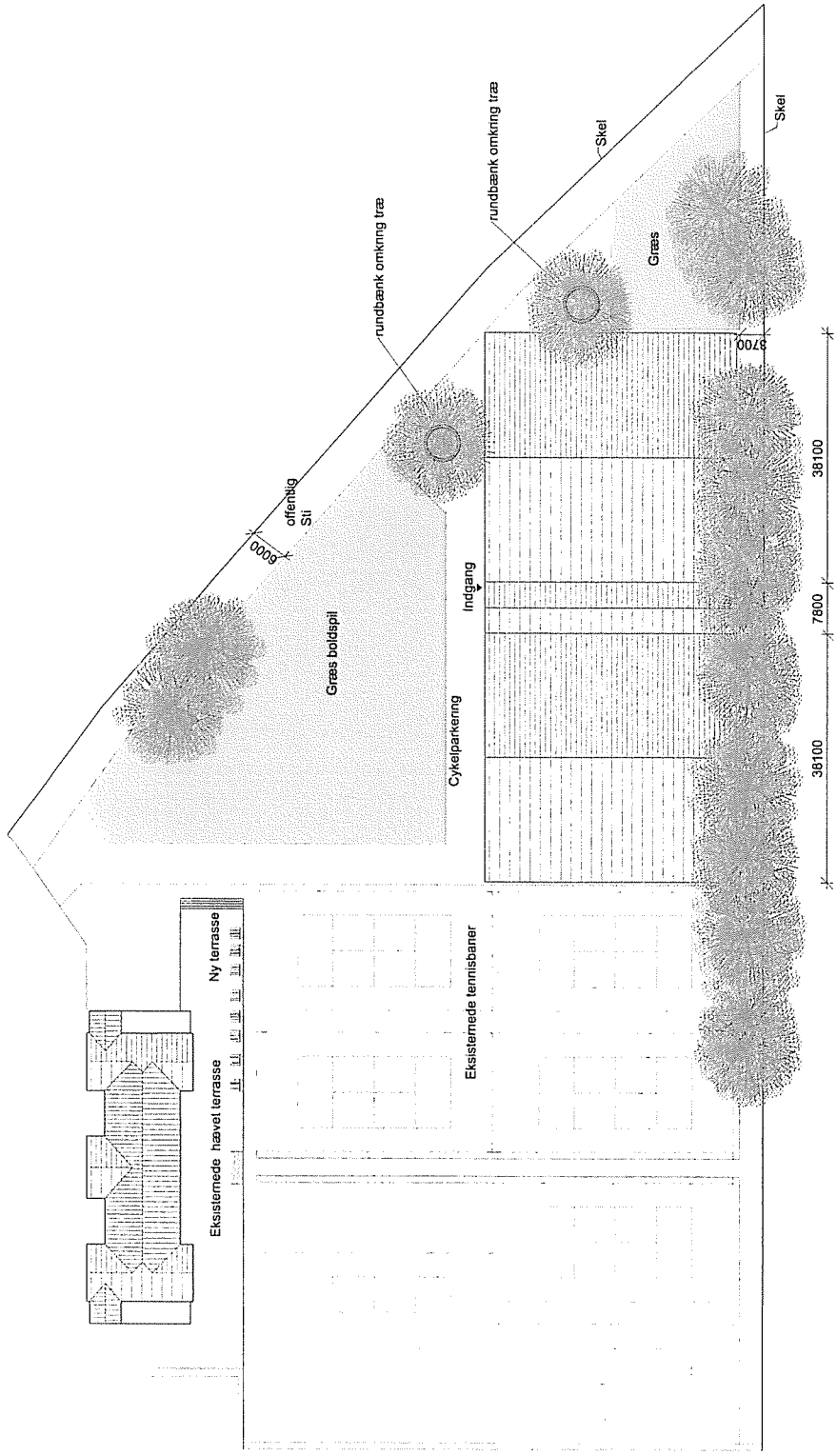
# B.93 Tennishaller



juni 2008  
Hou+Partnere arkitekter A/S

# B93 Hallerne

Dispositionsforslag  
Skala 1:700  
16. juni 2008  
Hou+Partnere Arkitekter A/S



Situationsplan

# B93 Hallerne

Dispositionsforslag

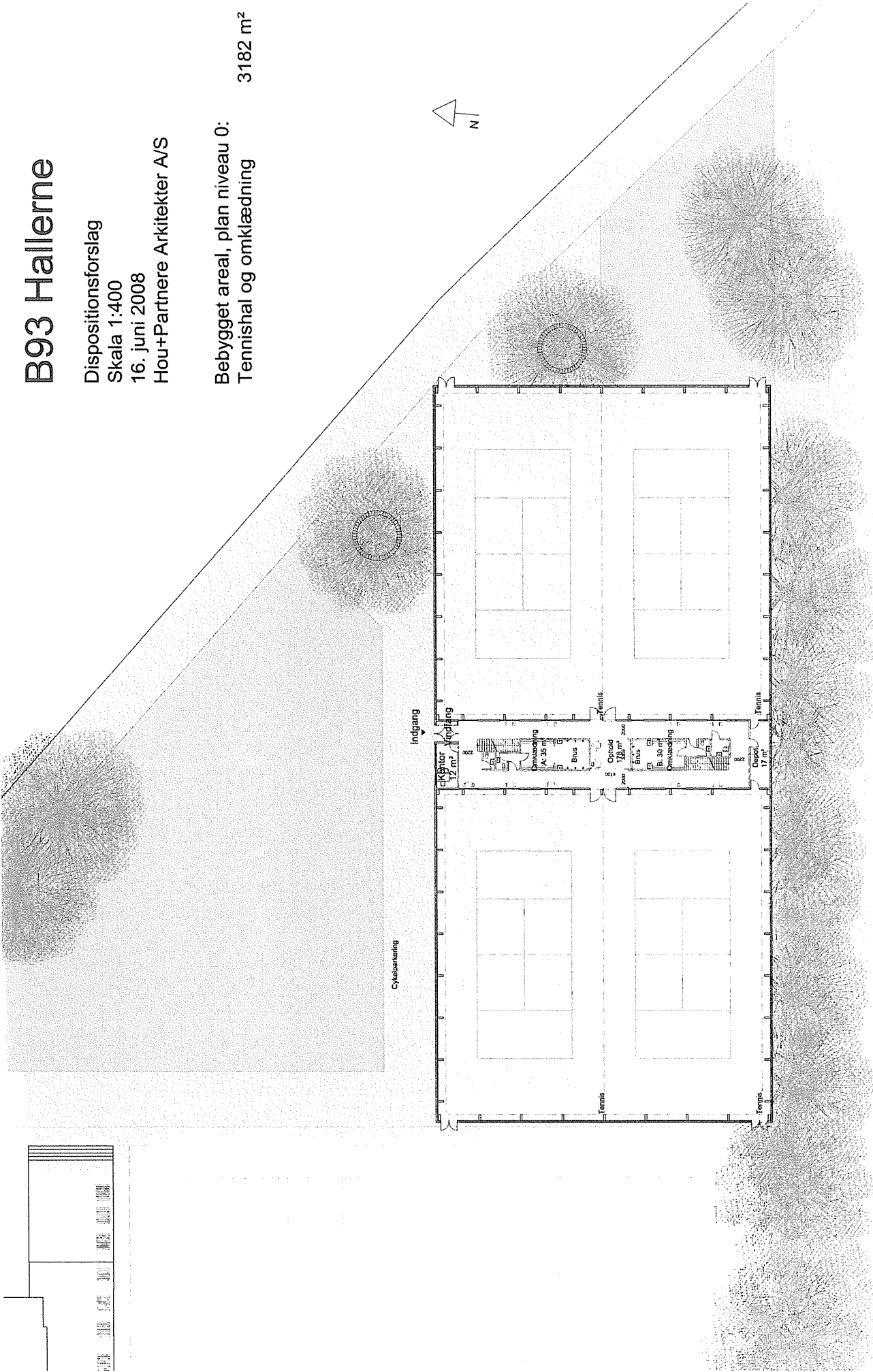
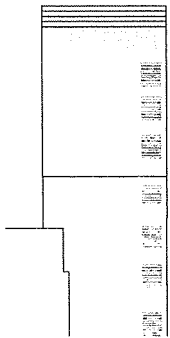
Skala 1:400

16. juni 2008

Hou+Partnere Arkitekter A/S

Bebygget areal, plan niveau 0:

Tennishal og omklædning 3182 m<sup>2</sup>





# B93 Hallerne

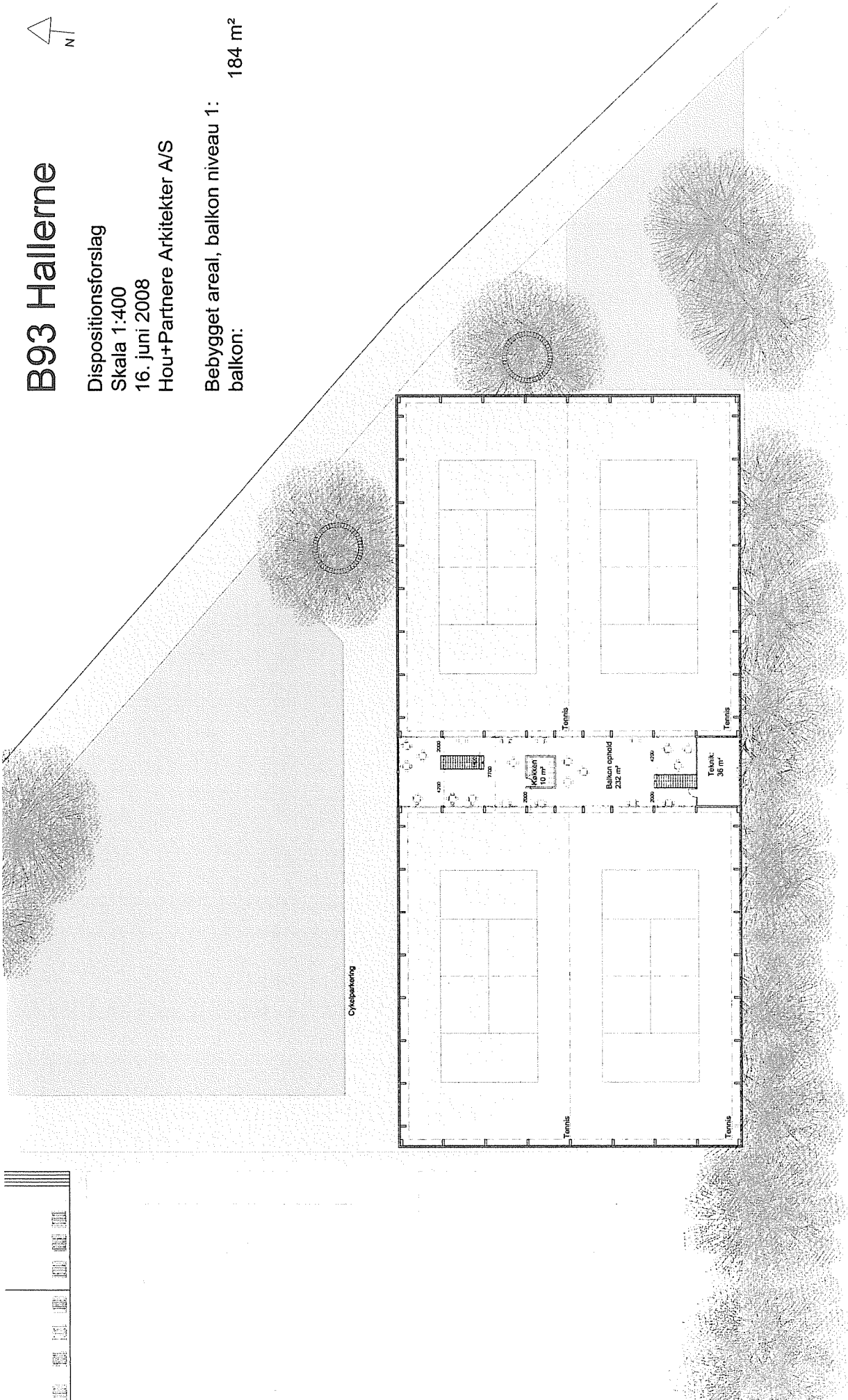
Dispositionsforslag

Skala 1:400

16. juni 2008

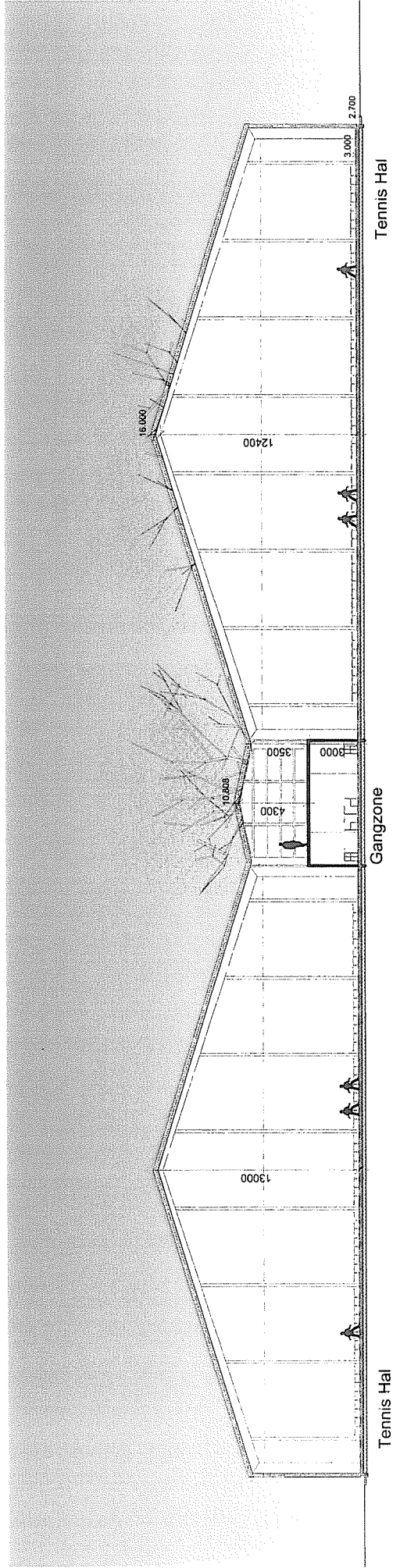
Hou+Partnere Arkitekter A/S

Bebygget areal, balkon niveau 1:  
balkon: 184 m<sup>2</sup>



Balkon, niveau 1





Snit A-A - Snit gennem tennishalleerne

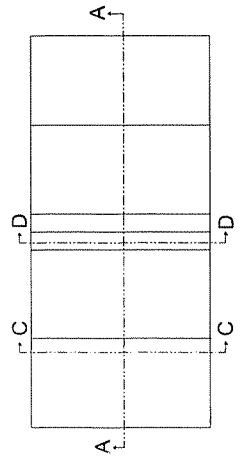
# B93 Hallerne

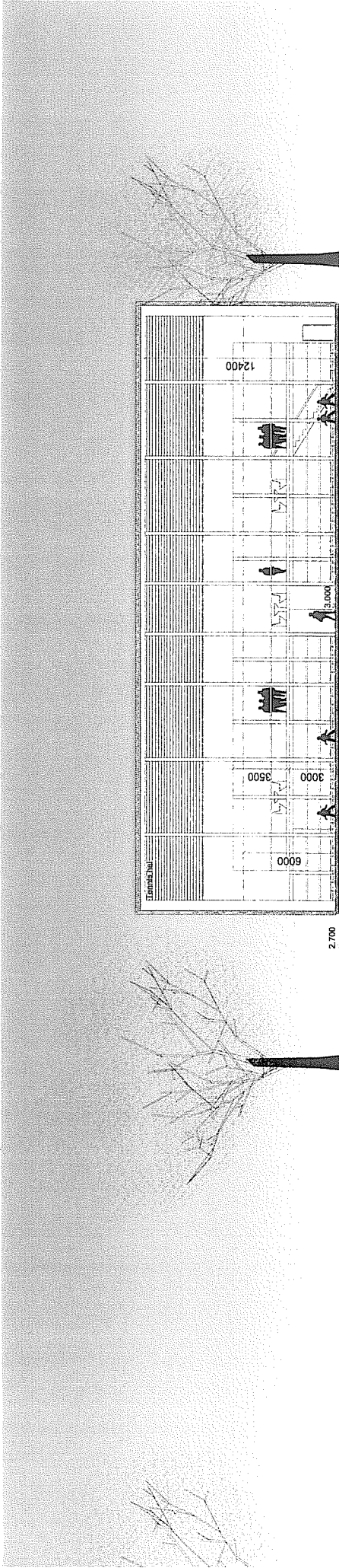
Dispositionsforslag

Skala 1:250

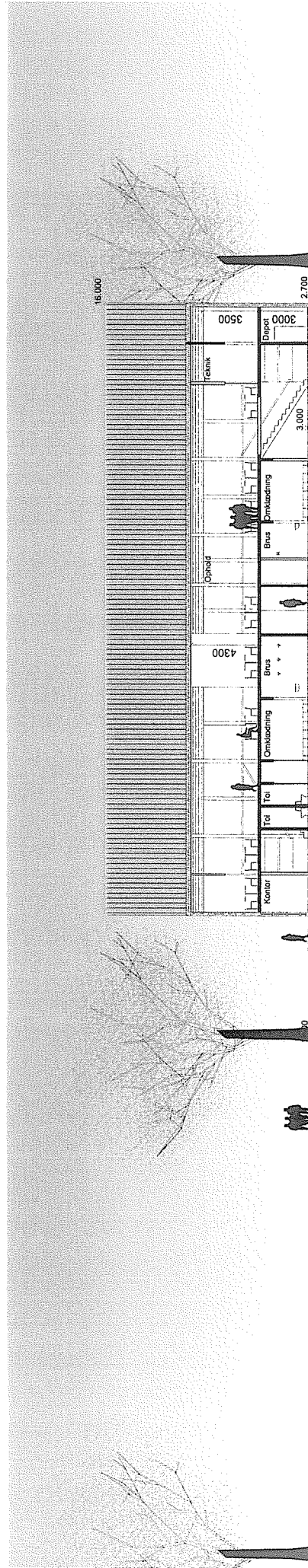
16. juni 2008

Hou+Partnere Arkitekter A/S





Snit C-C - Gennem hallerne parallelt med gangzone



Snit D-D - På langs af gangzone

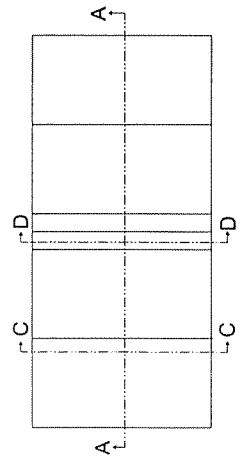
# B93 Hallerne

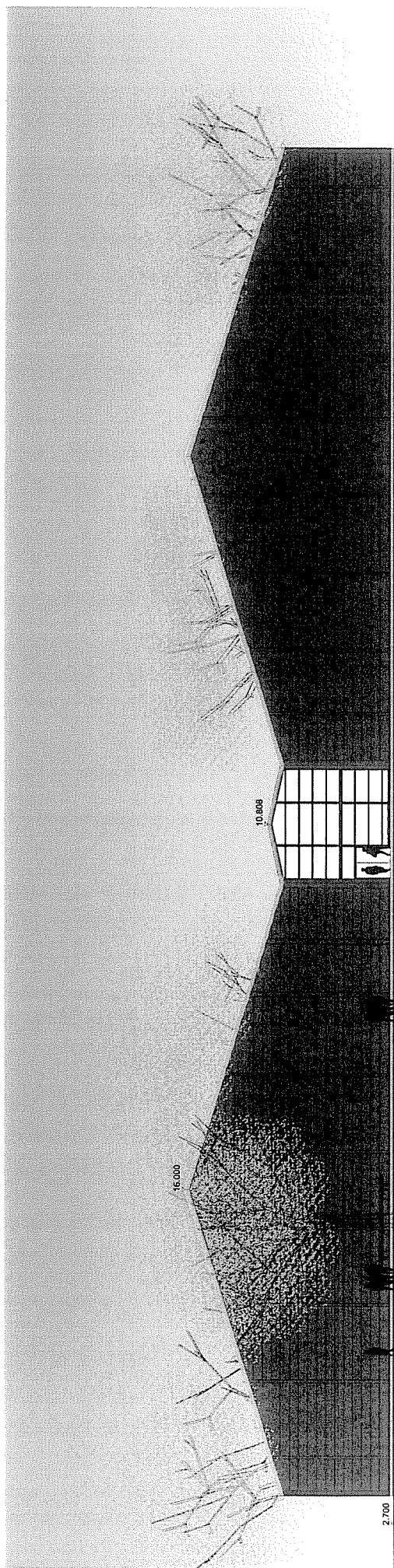
Dispositionsforslag

Skala 1:250

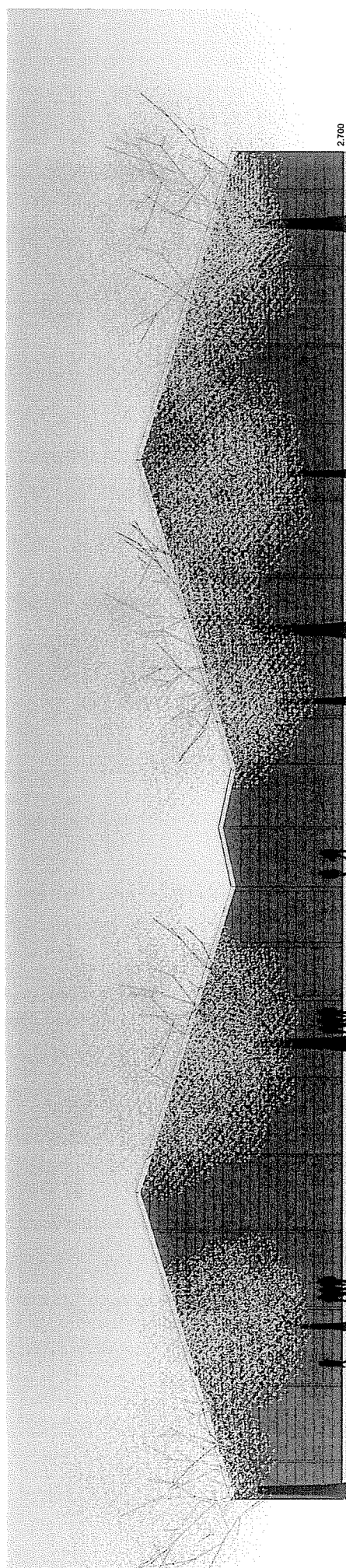
16. juni 2008

Hou+Partnere Arkitekter A/S





Facade mod nord



Tennishal

Tennishal

2.700

Facade mod syd

# B93 Hallerne

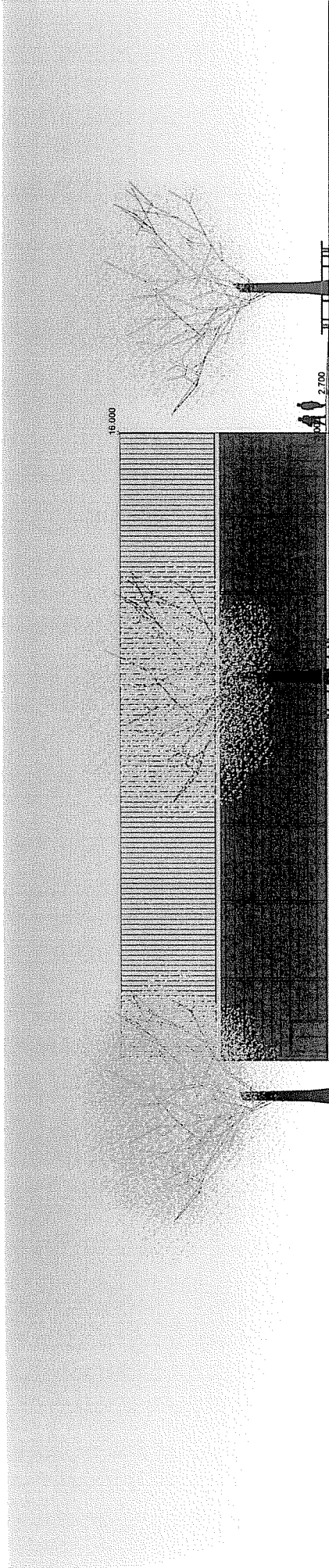
Dispositionsforslag

Skala 1:250

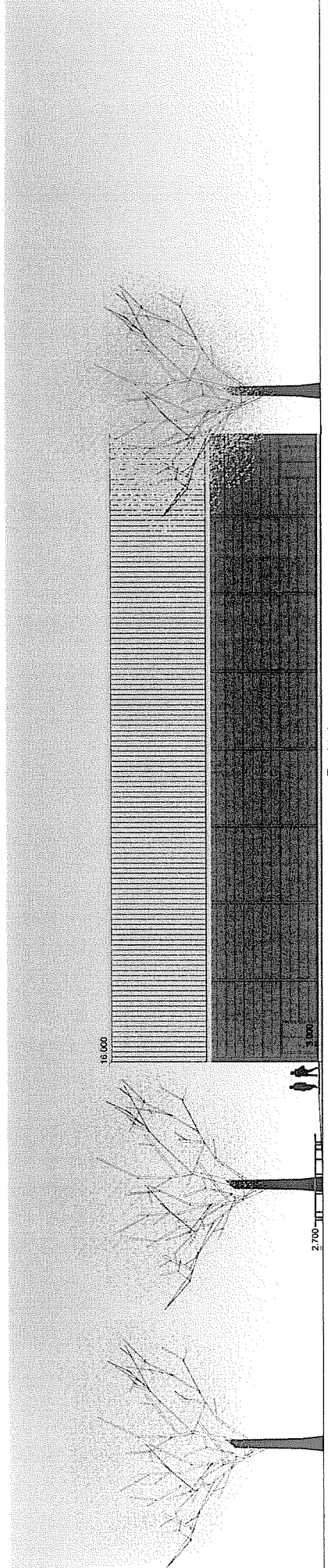
16. juni 2008

Hou+Partnere Arkitekter A/S





Facade mod øst



Facade mod vest

# B93 Hallerne

Dispositionsforslag

Skala 1:250

16. juni 2008

Hou+Partnere Arkitekter A/S