

Københavns Kommunes Integrationskonference

27. februar 2008

Mangfoldighed og Tryghed i byen




OPSAMLING
OG IDÉKATALOG



“

Onsdag den 27. februar 2007 rettede vi fokus på ”Mangfoldighed og Tryghed i Byen” med en konference på Københavns Rådhus. Det er vores vision, at København skal være et trygt sted at bo, hvor borgerne kan færdes uden kriminalitet eller diskrimination. København skal være en by, hvor borgerne har tillid til hinanden uanset baggrund, og hvor alle føler, at de er en del af samfundet. Vi gør allerede meget for at skabe et trygt København, og i årene fremover vil vi gøre endnu mere for en endnu tryggere by. Det gælder i forhold til særlig udsatte områder i byen, hvor vi vil kombinere det kriminalpræventive arbejde, fokuseret mod de kriminalitetstruede unge, med en boligsocial tilgang, der inddrager lokalområdets netværk og borgere i projektet. Derfor var det også en nydelse at lade sig berige af den innovative og velfunderede debat på konferencen”


- Jacob Hougaard

Beskæftigelses- og Integrationsborgmester
i Københavns Kommune

Formål med konferencen

København er en tryk og sikker by, hvor volden og kriminaliteten generelt er faldende. I den senere tid har byen, i lighed med en række andre danske byer, haft flere episoder med unge, der har lavet ildspåsættelser og hærværk, ligesom der har været en stigning i den grove vold med voldsomme skudepisoder og knivoverfald. Dette har været med til at skabe en øget utryghed og påvirker dermed borgernes livskvalitet og byens sociale, kulturelle og økonomiske udvikling. Formålet med konferencen "Mangfoldighed og Tryghed i Byen" var bl.a. at sætte fokus på problemstillinger relateret hertil og mulige løsninger.

"Mangfoldighed og Tryghed i Byen" var Københavns Kommunes første integrationskonference og vil fremover blive en tilbagevendende begivenhed, hvor Beskæftigelses- og Integrationsudvalget én gang om året vil debattere, udveksle og udvikle integrationspolitikens indsats med relevante partnere og aktører. Et vigtigt formål med konferencen er at diskutere kompetence og koordination af de forskellige indsatser og derved tænke udover de enkelte aktører for at skabe en sammentømret og helhedsorienteret indsats. For at kunne gøre dette har dette års integrationskonferencen nydt godt af repræsentanter fra det boligsociale arbejde, politiet, SSP, kommunen, gadeplansmedarbejdere, erhvervslivet, de frivillige fra lokale foreninger, nationale og internationale forskere, ministerier samt en gruppe af dem, det også handler om: de unge.

Gennem oplæg fra tre hovedtalere, 4 workshops og en afsluttende paneldebat med politikere blev en lang række temaer bragt på banen og diskuteret i forhold til tryghed og mangfoldighed i København. Disse gennemgående temaer var:

- Udsatte områder og hot spot-indsatsen
- Udslusning fra fængslerne
- Radikalisering og ekstremisme
- Partnerskaber – nye veje i det kriminalpræventive arbejde

Dette katalog er en opsamling på de væsentligste idéer og handleforslag, som udsprang på konferencen. Heraf vil de bedste bidrag nu indgå i det videre arbejde med den styrkede indsats i forhold til tryghed og mangfoldighed i Københavns Kommune. Forhåbentlig kan idékataloget også give dig og dine kollegaer inspiration til det videre arbejde mod en mere mangfoldig og tryk hovedstad.

I katalogets første del er idéer og handleforslag oplistet ud fra de gennemgående temaer nævnt ovenfor, hvorimod de i anden del er inddelt efter, hvem de er tiltænkt. Herved er det tanken, at de generede idéer lettere kan give inspiration og anvendes for den relevante målgruppe. Der tages dog forbehold for, at der kan være overlapninger og flere idéer vil gå igen fra den foregående opsamling. Målgrupperne, som andet afsnit er inddelt efter er:

- Kommunen
- Politiet
- Klubber og institutioner
- De lokale foreninger
- Det boligsociale arbejde
- Erhvervslivet

Rigtig god læselyst!



Opsamling fra konferencen

UDSATTE OMRÅDER OG HOT SPOT-INDSATSEN

I mange udsatte områder er der tale om områder med en stor andel borgere udenfor arbejdsmarkedet. Samtidigt er der ofte mange etniske minoriteter og en overrepræsentation af unge. På workshoppen handlede diskussionen særligt om, hvordan boligselskaberne kan spille en aktiv rolle i udbedringen af disse områder, erfaringer fra SSPs familiehøjskole og potentialet i den hollandske hotspot model som en ny erfaringsmodel for styring. Følgende indsatser og idéer blev foreslået:

Områdebaseret arbejde

- Fortælle beboerne i forskellige lokalområder om den faktiske kriminalitet for at undgå, at rygter skaber unødvendig utryghed.
- Tilbyde tolkeservice, sprogundervisning og konfliktmægling, så naboer bedre kan snakke sammen
- Hjælp med klagesager om diskrimination og levere viden om det danske samfund til unge med etnisk minoritetsbaggrund.
- Familiehøjskole, der inddrager svage familier i lokal områdets ressourcer.

Midlertidige Hotspots

- Brug for mere synligt formaliseret arbejde
- Ansættelse af en hotspotchef, der har ressourcerne og kompetencerne til med kort frist at gøre en effektiv forskel og styre indsatsen i et lokalområde.
- Markant tilstedeværelse af politi og gadeplansmedarbejdere
- Et tryghedsindeks, der måler niveauet af tryghed og kriminalitet i bydelen
- Synliggørelse af samarbejdet til gavn for beboerne og aktørerne selv
- Kombination af individ-, familie- og bydelsorienteret indsats





UDSLUSNING FRA FÆNGSLERNE

Fængselsystemet tager sig af de kriminelle, der dømmes til fængselsstraf. Når den kriminelle er dømt og sat i fængsel, er kriminaliteten for så vidt overstået. Der er imidlertid brug for en målrettet indsats, når den tidligere indsatte skal ud i samfundet igen. Flere peger på, at fængsler er stærkt polariserede miljøer. Desuden kan der være store problemer for de tidligere ansatte med at føle sig som del af samfundet, hvis de ikke kan komme i arbejde eller få en uddannelse, og særligt hvis de ikke får støtte fra andre.

Følgende indsatser og idéer blev foreslået:

Helhedsorienteret udslusning fra fængslerne

- En fængselsmentor til den enkelte indsatte
- Jævnlig vejledning om muligheder, der er i fængslet og udenfor.
- Implementering af en arbejds- og uddannelsesplan for den enkelte indsatte.
- Målrettede tilbud til de indsatte om beskæftigelse/uddannelse/kompetenceafklaring, bolig/økonomi og behandling af sygdomme.
- Udslusningsplaner skal påbegyndes langt tidligere end det sker i dag.
- Bedre koordinering mellem forvaltningerne i forhold til udslusning.
- Bedre kommunikation ved kommuneflytning. Det er fx problematisk, når de indsatte flytter fængsel, kommunerne vil ikke altid indgå samarbejde.
- Skal skabes *rød tråd* i forhold til den indsatte's uddannelsesforløb.
- Mere kontinuitet i indsatsen for folk, der fylder 18 år. Der bliver ikke flugt op i samme grad, som når de straffede personer er under 18. Eksempelvis er *Spydspidsens* aktiviteter kun rettet mod unge under 18 år, hvorfor der var forslag om at udvide målgruppen yderligere til tidligere indsatte over 18 år.

Modtagelseskommité efter endt afsoning

- En modtagelseskommité eller "selvhjælpsgruppe" med tilknyttede ikke-straffede mentorer fra foreninger, sportsklubber og arbejdspladser
- Tilgængelige socialrådgivere og familierapeuter til at håndtere de problemer, der kan opstå i mødet med samfundet.
- En ung-til-ung rådgivning, men også for tidligere indsatte over 18 år.
- Kontakt til uddannelsesinstitutioner og arbejdspladser.



RADIKALISERING OG EKSTREMISME

Radikalisering er blevet stadig mere presserende for Københavns Kommune.

Radikale og ekstremistiske tendenser opstår ofte på baggrund af en polarisering mellem majoritetssamfundet og en eller flere minoritetsgrupper. Mange tiltag kan dog sættes ind længe før radikaliseringskommer på banen og derved forhindre, at det når så langt. I workshoppen blev der diskuteret kommunens særlige rolle heri. Hvordan kan anerkendelse og forståelse for minoriteternes forskellighed fx være med til at forebygge polarisering, og hvad skal der til for, at gadeplansmedarbejdere er klædt på til udfordringen? Desuden blev der diskuteret, hvordan religion bedst håndteres i det offentlige rum. Følgende indsatser og idéer blev foreslået:

Forebyggelse og bekæmpelse af radikaliserings

- Et "awareness-program" skal give frontarbejdere, skolelærere o.a. en værktøjskasse til at identificere, hvornår en ung er radikaliseringsstruet, samt muligheder for at søge råd og vejledning om, hvordan det kan håndteres.
- Et "radikaliseringsnetværk" af religiøse, politiske og andre foreninger og organisationer med viden på området og kontaktflader til de unge
- Et "af-radikaliseringsprogram", der i tilfældet af islamisk radikaliserings anvender Islam som en medborgerskabsmodel for, hvordan man kan være både muslim og medborger i Danmark.
- Bedre uddannelse om Islam til almindelige borgere, rådgivning til politikere og en særlig dansk moderat imam uddannelse – herunder medietræning for etniske debattører for at nuancere debatten.

Skærpet indsats for bekæmpelse af diskrimination

- Konkrete politiske tiltag indenfor anti-diskrimination for derved at fremme følelsen af en fælles selvforståelse som københavnere eller danskere. Det er vigtigt at tage oplevelserne af diskrimination alvorligt og undgå at udelukke grupper fra samfundets fællesskab.
- Undervisningsmateriale og en udstilling om migration til København i samspil med de unge, for derved at fremme følelsen af at være en anerkendt del af fællesskabet i byen.

Afmystificering af PET

- PET kan fortælle de unge om, hvad de laver og vise dem, hvad man skal være opmærksom på i forbindelse med radikaliserings-tendenser.
- De unge kan fortælle PET om deres vaner og adfærd, og på den måde skabe en bedre forståelse mellem dem, så misforståelser og dårlige historier undgås.

Flere fængsels-imamer

- Flere (moderate) imamer til fængslerne
- Netværk for imamer og fængselsimamer til at guide nykonvertitter efter fængslet.
- Bekæmpe racisme og fremmedhad i fængslerne (i stil med *psPLUS* i England).
- Mulighed for sproglig opgradering blandt fængslets indsatte.



PARTNERSKABER – NYE VEJE I DET KRIMINALPRÆVENTIVE ARBEJDE?

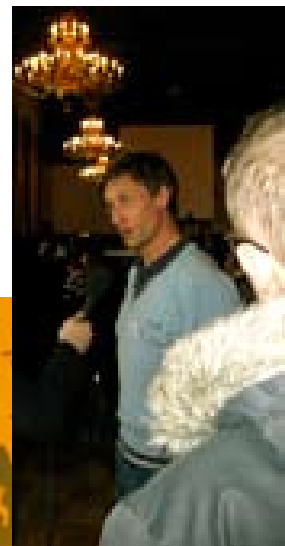
Koordination og samarbejde er kodeordet, når en indsats skal have den tiltænkte effekt, og derfor er partnerskaber en mulig vej frem. Gennem partnerskaber åbnes der op for at skabe helhedsorienterede løsninger af opgaver ved at kombinere de forskellige styrker, som de forskellige partnere i samarbejdet repræsenterer. På workshoppen blev diskuteret mulighederne for, at partnerskaber og sociale entrepreneurships kan styrke et lokalområdes selv bærende evne. Desuden blev det debatteret, hvordan en gensidig anerkendelse for partnernes forskellige mål sikres, og hvordan beboerne inddrages og opnår ejerskab for projekterne. Følgende indsatser og idéer blev foreslået:

Etablering af kommunal enhed som står for et koordineret samarbejde

- en enhed i kommunen, som man kan henvende sig til og som kan være med til at mobilisere en forebyggende indsats
- denne enhed kan bistå organiseringen af foreninger og skabelsen af nye partnerskaber
- bør udnytte allerede eksisterende netværk og mødefora og bygge videre på disse
- udvikle internetportal med vidensudveksling og erfaringsopsamling, herunder kortlægning af eksisterende erfaringer med partnerskaber
- evt. hjælp i forbindelse med fondsansøgninger

Sikre deltagelse af alle aktører

- skabe muligheder for at aktører kan mødes således at potentielle partnerskaber kan indgås, også de svagere grupper skal støttes til at kunne indgå i partnerskab
- vigtigt at etablere platforme for inddragelse af kvinder
- skabe kontakt til indvandrenes egne foreninger, de har mange ressourcer at trække på
- indgåede partnerskaber skal prioriteres, så relevante personer fra forvaltningen inddrages
- inddrage store nationalt dækkende interesseorganisationer
- skabe større opmærksomhed om virksomhedernes sociale ansvar og redskaber til at inddrage disse



Tiltag for målgrupperne

KOMMUNEN

Kommunen er hovedaktør i det forebyggende arbejde med kriminalitet, og når det kommer til tryghed og kriminalitet i lokalområderne er det ofte kommunen, det falder tilbage på. Det er kommunen, som skal sørge for koordineringen af projekter, opstilling af tilbud og finansiering. Derfor fylder de gode idéer til, hvordan kommunen kan forbedre sig, mere end de andre afsnit. Kommunen spænder over koordinering, samarbejde, styrkende tilbud til de svage og konkrete indsatser mod radikaliserede og kriminelle. Følgende idéer og tiltag blev foreslået i forhold til kommunens indsats på tryghedsområdet:

Etablering af kommunal enhed som står for et koordineret samarbejde

- En indgang til kommunen, som man kan henvende sig til, og som kan være med til at mobilisere en forebyggende indsats'
- Kommunal meldecentral, hvor der kan rapporteres ind fra gadeplan, når der sker kriminalitet eller der forekommer andre bekymringer fra borgerne
- Hjælp med organisering af foreninger og skabelse af partnerskaber
- Internetportal med vidensudveksling og erfaringsopsamling
- Fortælle beboerne i forskellige lokalområder om den faktiske kriminalitet for at undgå, at rygter skaber unødvendig utryghed.
- Tilbyde tolkeservice, sprogundervisning og konfliktmægling, så naboer bedre kan snakke sammen
- Hjælp med klagesager om diskrimination og levere viden om det danske samfund til unge med etnisk minoritetsbaggrund.

Midlertidige Hotspots

- Brug for mere synligt formaliseret arbejde
- Ansættelse af en hotspotchef, der har ressourcerne og beføjelserne til med kort frist at gøre en effektiv forskel og styre indsatsen i et lokalområde.
- Markant tilstedeværelse af politi og gadeplansmedarbejdere, der melder tilbage til hotspotchefen om hvilke initiativer, der er brug for.
- Et tryghedsindeks, der klart måler niveauet af tryghed og kriminalitet i bydelen
- Kommunens erfaringer fra *Kvarterløft* kan genbruges i denne sammenhæng

Forbedre familierelationer

- Efteruddannelse af gadeplansmedarbejdere i håndtering af familier, der lever med Post Traumatisk Stress Syndrom
- Hurtigere hjælp, når gadeplansmedarbejdere oplever familier påvirket af Post Traumatisk Stress Syndrom
- En mobil familiehøjskole, hvor særligt udsatte familier i 6 måneders ophold kan modtage undervisning i forælderrollen, konflikthåndtering, sociale kompetencer, fritidstilbud og det danske samfund.
- Tilknyttede terapeuter, som kan kontaktes i krisesituationer, og tilbudet skal knyttes tæt sammen med SSP samarbejdet.
- Særlige tilbud til fædre og sønner, hvor de kan mødes i situationer, der kan skabe nærhed og respekt for faderens autoritet.
- Familietilbud for 5 til 10 udsatte familier i et givent boligområde, hvor der foretages en koordineret helhedsorienteret indsats.





Selvtillid og ferietilbud

- Projekt *Redningsbæltet* som en mulighed, hvor 10 kriminalitetstruede unge sendes på 3-4 ugers lejrskole og arbejder med motivation, selvtillid og selvværd. Der laves en uddannelses- og jobplan, og der tilknyttes en mentor.
- I ferieperioderne frikøbes trænerressourcer, stilles sportsfaciliteter til rådighed og oprettes gratis tilbud om træning til de helt unge, eventuelt med støtte fra sponsorer eller NGO'er.
- Feriefamilier for de unge, hvor de tilbringer 4 uger af sommerferien med introduktionskurser til familierne i problemstillingen og konflikthåndtering samt tilknytte dem som støtte til den unge også efter ferieopholdet.

Radikalisering

- Et *awareness program* skal give frontarbejdere, skolelærer o.a. en værktøjskasse til at identificere, hvornår en ung er radikaliseringstruet, samt muligheder for at søge råd og vejledning om, hvordan det kan håndteres.
- Et *radikaliseringsnetværk* af religiøse, politiske og andre foreninger og organisationer med viden på området og kontaktflader til de unge. Dette netværk vil kunne fange tendenser til radikalisering, og ved at styrke de moderate institutioner og fællesskaber står de alle stærkere i bekæmpelsen af radikalisering. Denne indsats skal sætte ind, før de unge for alvor er blevet radikaliseret, men der skal også være en særlig indsats for dem, som allerede er radikaliserede.
- Et *af-radikaliseringsprogram*, der i tilfældet af islamisk radikalisering anvender Islam som en medborgerskabsmodel for, hvordan man kan være både muslim og medborger i Danmark.
- Bedre uddannelse om Islam til almindelige borgere, rådgivning til politikere og en særlig dansk moderat imamuddannelse.

Yderligere bekæmpelse af diskrimination

- Konkrete politiske tiltag indenfor anti-diskrimination for derved at fremme følelsen af en fælles selvforståelse som københavnere eller danskere. Det er vigtigt at tage oplevelserne af diskrimination alvorligt og undgå at udelukke grupper fra samfundets fællesskab.
- Undervisningsmateriale og en udstilling om migration til København i samspil med de unge for derved at fremme følelsen af at være en anerkendt del af fællesskabet i byen.

POLITI

Det er politiets opgave at opretholde ro og orden. Politiet har i den forbindelse direkte kontakt til mange af de utilpassede og kriminelle unge. Det er derfor vigtigt at kunne balancere mellem, hvordan politiet effektivt kan forhindre kriminalitet og samtidig bevare et godt forhold til kvarterets unge. De unge indgår ikke længere i faste sammentømrede grupper men indgår derimod i løst koblede netværk. Derfor bliver kommunikation væsentlig i arbejdet fremover. I forhold til politiets indsats med at skabe en trykby, som alle føler sig som en del af, blev følgende indsatser og idéer foreslået:

Bedre forhold mellem politi og de unge

- Politibetjentene skal i højere grad komme gående og ikke kørende i store biler.
- Flere politibesøg i klubberne, som skal fortælle om arbejdet, og hvad det gavner.
- Mere 'objektiv' brug af visitationszoner o.lign. – de opfattes som diskriminerende. Mere oplysning og information herom.
- På gaden bør der være en anerkendende og respektfuld dialog mellem unge og politi.
- Politiet kan bistå med at køre de unge hjem fra klubber og institutioner
- Politiet kan guide de unge til idrætstilbud.
- Politiet kan indgå i sportsaktiviteter med de unge
- De unge fra gaden kan besøge en politi station og gå i dialog om politiets arbejde.
- Klar tale om konsekvenserne af kriminalitet.
- Opbygning af tillidsfulde forhold mellem de unge og lokalbetjente i 'Sofus betjent'-stil.
- Mere efteruddannelse til politiet om interkulturel dialog og diskrimination.
- Information til lokalbefolkningen omkring formålet med visitationszoner.





KLUBBER OG INSTITUTIONER

Mange unge bruger meget tid i klubber og på institutioner. Her får de voksenkontakt og lærer, hvordan man behandler andre, hvilket kan hindre de unge i at blive fristet af kriminaliteten på gadeplan. Desværre er nogle unge ikke tilknyttet klubtilbud, og det er særligt disse unge, der har risiko for at falde ud i kriminalitet. Det er derfor vigtigt, at der er attraktive tilbud til alle unge, og at de unge ikke falder mellem tilbudene pga. alder eller begrænsede åbningstider.

Tilpasning og lydhørhed

- Bedre inddragelse af forældrene i klubber og institutioner.
- Mere inddragelse af de unge selv for at kunne designe tilbud, der kan engagere dem.
- Ved aktivt at inddrage 'ældre' unge kan de fungere som frivillige eller rollemønstre i arbejdet, hvilket også efterspørges af de unge selv.
- Tilpas klubtilbuddene så der er noget for alle aldre, interesser og på alle tidspunkter.
- Hold længere åbent – også i weekenden!
- Flere aktiviteter på gadeplan
- Flere tilbud til 18+
- Udnyt tomme klubber og andre ressourcer bedre.
- Brug for flere ildsjæle som brænder for de unge.
- Formidling af fritidsjobs i klubregi
- Kobling af frivillige til normale klubaktiviteter

DE LOKALE FORENINGER/FRIVILLIGE

Danmark er ikke uden grund blevet kaldt et foreningsland. Der findes snart sagt foreninger til alle interesser, og at organisere sig gør det nemmere at blive hørt og få sine budskaber ud. Derfor er de lokale foreninger vigtige i arbejdet med at inddrage alle og gøre lokaleområdet attraktivt at bo i. Ved at skabe en god dialog mellem områdets beboere – unge og gamle – kan man forbedre trykningen og følelsen af at høre til og blive respekteret.

Flere åbne faciliteter til sport, musik o.a.

- Ikke forpligtende tilbud såsom åbne sports- og musikfaciliteter, hvor de unge kan droppe ind, når de har lyst – evt. med personale.
- Organisering af beboerne så de får mulighed for at kommunikere deres budskab ud og derigennem kan forbedre deres forhold
- Hjælp til oprettelse af nye foreninger og sponsorer

Udbredning af lokalområdet

- Større tilstedeværelse i lokalområdet (fx Natteravnene)
- Involvering af beboere til frivilligt arbejde i lokalområdet, bl.a. udbrede kendskabet om frivilligt socialt arbejde til etniske minoriteter således, at de også kan blive inddraget i større omfang end de er p.t.
- Involvering af frivillige organisationer i aktiviteter i lokalområdet



DET BOLIGSOCIALE ARBEJDE

Boligorganisationerne har til opgave at sikre rummelige boligområder, der giver plads til beboernes mangfoldige sammensætning. Samtidigt skal de skabe et trygt og positivt miljø for de mange beboere. Følgende idéer og forslag kom frem omkring den indsats boligorganisationerne kan bidrage med:

- Inddragelse af kriminalpræventiv viden i det fysiske rum (fx i forhold til renoveringer og nybyggeri, hvor det handler om at skabe nogle rammer, som beboerne føler sig trygge i, bl.a. bedre belysning, oprydning og vedligeholdelse af de fælles arealer)
- Konfliktløsning/mægling mellem beboere
- Helhedsplaner og samarbejde på tværs af kommune og politi
- Lokalområdets ressourcer skal tænkes med i løsningen af boligsociale problemer
- Sikre sammenspil mellem de boligsociale projekter og kommunale indsatser samt øvrige aktiviteter
- Boligområdet, kommunale parter m.fl. skal være villige til at lade egne ressourcer indgå i nye samarbejdskonstellationer
- Langsigtet samarbejde og en vedvarende indsats frem for ad hoc projekter og gang-til-gang samarbejde med kommunerne
- Bedre koordinering mellem de mange boligsociale indsatser på bydelsniveau. Der skal være en større sammentænkning af de forskellige indsatser.
- Stimulere og understøtte små projekter, der udspringer direkte af beboernes eget initiativ
- Særlige anvisningsaftaler, der regulerer indflytningen til de udsatte områder

ERHVERVSLIVET

Erhvervslivet er en væsentlig aktør i det forebyggende kriminalitetsarbejde. De kriminelle skal have noget at miste og et arbejde kan bidrage hertil. Derfor kan det være en god idé at indgå samarbejde med erhvervslivet. Der er dog brug for en struktureret indsats for at imødekomme de behov, som kriminalitetstruede unge har. Følgende forslag til samarbejde med erhvervslivet blev foreslået:

- Tilbud om job og fritidsjob hjælper et langt stykke. Der skal flere pladser til unge med en plettet straffeattest på arbejdspladserne (fx som *High:five* initiativet) enten gennem ordinær beskæftigelse, fritids/deltidsjob eller praktikplads
- Mentorordning og mentorforum på tværs af forvaltninger med bidrag fra erhvervslivet
- Samarbejde om en præventiv indsats i nattelivet fx med restaurationsbranchen
- *Corporate Social Responsibility* - skabe større opmærksomhed omkring virksomhedernes sociale ansvar og redskaber til at inddrage disse. Arbejde med partnerskaber, hvor virksomheder involverer/adopterer en bydel. Ansatte fra virksomheden tager med frivillige i bydelsområdet i arbejdstiden. Hjælper til indgåelse af dialog, aktiviteter m.m.
- Sponsorater til frivillige foreninger og aktiviteter



VI KBH'R

København er en mangfoldig by, der har plads til alle uanset national, religiøs eller kulturel baggrund.

VI KBH'R' er en kampagne, der skal styrke inklusion og mangfoldighed i København.

VI KBH'R' skal give flere københavnere lyst til at deltage i byens sociale og kulturelle liv.

VI KBH'R' inviterer til dialog og fællesskaber på tværs af kulturelle forskelle.

VI KBH'R' puljen støtter initiativer der fejrer og anerkender mangfoldighed i København.

VI KBH'R' kampagnen lanceres 19. maj 2008 med en lang række aktiviteter, bl.a. et inklusionsseminar.

Fra den 15. maj kan du følge med i kampagnen og se **VI KBH'R'** kalenderen med mangfoldige arrangementer på

www.kk.dk/oplevelsforskellighed

OPLEV FORSKELLIGHED