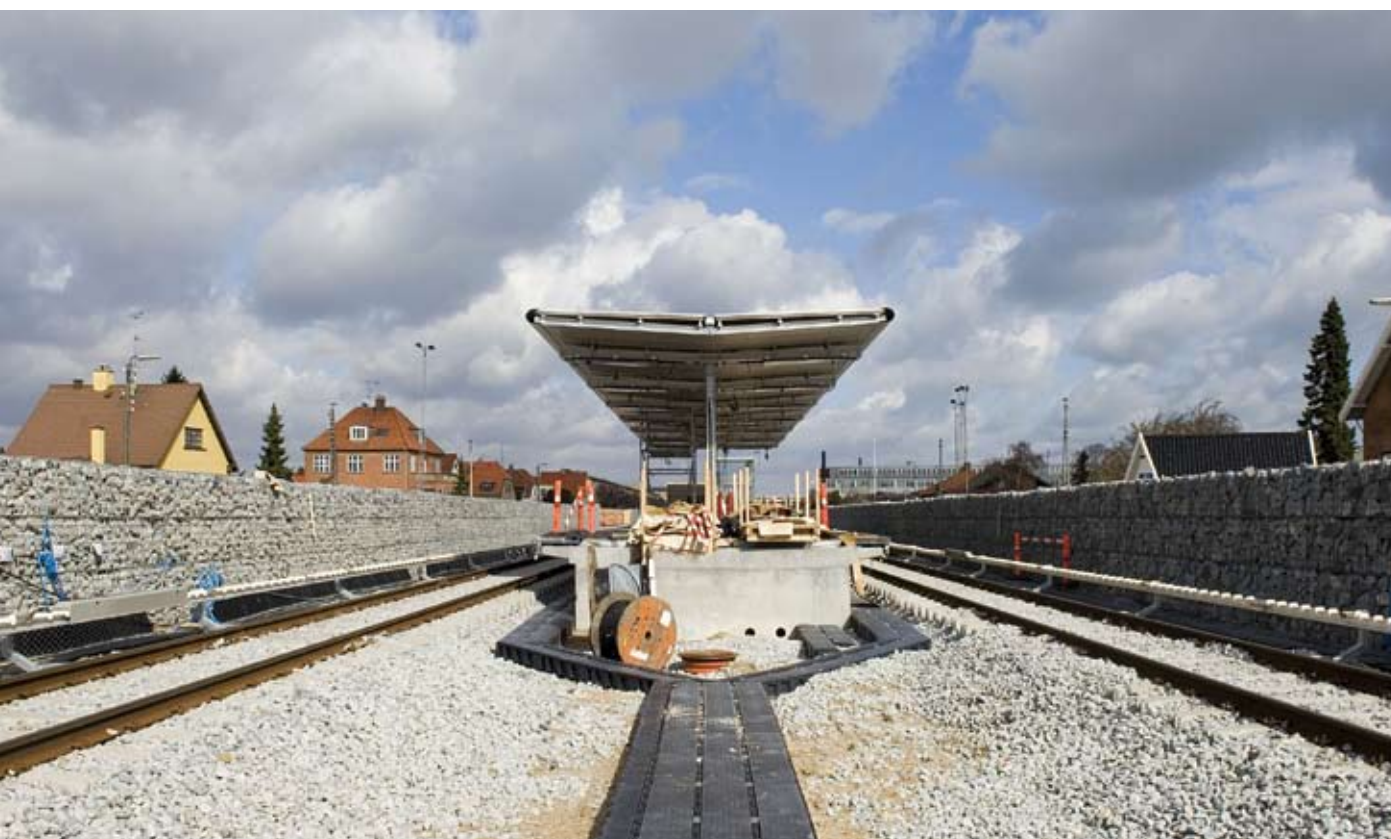


Årsrapport 2005



Østamagerbaneselskabet

INTERESSENTSKAB

Selskabsoplysninger

Selskabet

Østamagerbaneselskabet I/S
Arne Jacobsens Allé 17
2300 København S

Telefon: 3311 1700

Telefax: 3311 2301

E-mail-adresse: orestad@orestad.dk

Hjemmesider: www.m.dk

www.orestad.dk

www.orestadsselskabet.dk

www.orestadsparkering.dk

Cvr-nr.: 19 06 75 80

Oprettet ved lov nr. 477 af 24. juni 1992

Regnskabsår: 1. januar - 31. december 2005

Hjemstedskommune: København

Direktion

Jens Kramer Mikkelsen (administrerende direktør)

Anne-Grethe Foss (viceadministrerende direktør)

Bestyrelse

Henning Christophersen (formand)

Erling Eiberg (næstformand)

Kjeld Boye-Møller

Jesper Christensen

Anne-Marie Malmos

Karin Storgaard

Revision

Rigsrevisionen

Revisionsdirektoratet for Københavns Kommune

Deloitte

Indhold

Påtegninger

- 4 Ledespåtegning
- 5 Revisionspåtegning

Ledelsesberetning

- 8 Østamagerbaneselskabets organisation og opgaver
- 9 Østamagerbaneselskabet 2005

Årsregnskab: 1. januar - 31. december 2005

- 12 Regnskabspraksis
- 14 Resultatopgørelse
- 15 Balance
- 16 Noter

Østamagerbaneselskabets bestyrelse og direktion

- 18 Bestyrelse og direktion

Ledespåtegning

Bestyrelse og direktion har dags dato behandlet og godkendt årsrapporten for 2005 for Østamagerbaneselskabet I/S.

Årsrapporten er aflagt i overensstemmelse med årsregnskabsloven og interessentskabskontraktens bestemmelser om regnskabsaflæggelse. Vi anser den valgte regnskabspraksis for hensigtsmæssig, således at årsrapporten giver et retvisende billede af selskabets aktiver og passiver, finansielle stilling samt resultat.

Årsrapporten indstilles til interessenterne godkendelse.

København, den 26. april 2006

Direktion

Jens Kramer Mikkelsen

Anne-Grethe Foss

Bestyrelse

Henning Christophersen (formand)

Erling Eiberg (næstformand)

Kjeld Boye-Møller

Jesper Christensen

Anne-Marie Malmos

Karin Storgaard

Revisionspåtegning

Til interessenterne i

Østamagerbaneselskabet I/S

Rigsrevisionen og Revisionsdirektoratet for Københavns Kommune har revideret årsrapporten for Østamagerbaneselskabet I/S for regnskabsåret 1. januar - 31. december 2005, der aflægges efter årsregnskabsloven og interessentskabskontrakten mellem Ørestadsselskabet I/S og Københavns Amt om Østamagerbaneselskabet I/S.

Interessentskabets ledelse har ansvaret for årsrapporten. Vort ansvar er på grundlag af vor revision at udtrykke en konklusion om årsrapporten.

Den udførte revision

Vi har udført vor revision i overensstemmelse med danske revisionsstandarder og god offentlig revisionsetik. Kravene heri er, at vi tilrettelægger og udfører revisionen med henblik på at opnå høj grad af sikkerhed for, at årsrapporten ikke indeholder væsentlig fejlinformation. Revisionen omfatter stikprøvevis undersøgelse af information, der understøtter de i årsrapporten anførte beløb og oplysninger. Revisionen omfatter endvidere stillingtagen til den af ledelsen anvendte regnskabspraksis og til de væsentlige skøn, som ledelsen har udøvet, samt en vurdering af den samlede præsentation af årsrapporten.

Revisionen omfatter desuden en vurdering af, om dispositionerne er i overensstemmelse med love og andre forskrifter samt indgåede aftaler og sædvanlig praksis, og om der er taget skyldige økonomiske hensyn ved de dispositioner, der er omfattet af årsrapporten. Det er vor opfattelse, at den udførte revision giver et tilstrækkeligt grundlag for vor konklusion.

Revisionen har ikke givet anledning til forbehold.

Konklusion

Det er vor opfattelse, at årsrapporten giver et retvisende billede af interessentskabets aktiver, passiver og finansielle stilling pr. 31. december 2005 samt af resultatet af interessentskabets aktiviteter for regnskabsåret 1. januar - 31. december 2005 i overensstemmelse med årsregnskabsloven og interessentskabskontrakten mellem Ørestadsselskabet I/S og Københavns Amt om Østamagerbaneselskabet I/S.

Supplerende oplysning

I henhold til L 126, som er vedtaget den 30. marts 2006, er det besluttet at opløse Østamagerbaneselskabet med virkning fra den 1. januar 2007. Østamagerbaneselskabets aktiver og passiver, rettigheder og pligter overtages med virkning fra den 1. januar 2007 af Ørestadsselskabet I/S, jf. ledelsesberetningen side 8.

København, den 26. april 2006

Rigsrevisionen

Henrik Otbo

/Henning Madsen

**Revisionsdirektoratet
for Københavns Kommune**

Jan Christensen

/Ib Hansen

Revisionspåtegning

Til interessenterne i

Østamagerbaneselskabet I/S

Vi har revideret årsrapporten for Østamagerbaneselskabet I/S for regnskabsåret 1. januar - 31. december 2005, der aflægges efter årsregnskabsloven og interessentskabskontrakten mellem Ørestadsselskabet I/S og Københavns Amt om Østamagerbaneselskabet I/S.

Interessentskabets ledelse har ansvaret for årsrapporten. Vort ansvar er på grundlag af vor revision at udtrykke en konklusion om årsrapporten.

Den udførte revision

Vi har udført vor revision i overensstemmelse med danske revisionsstandarder. Disse standarder kræver, at vi tilrettelægger og udfører revisionen med henblik på at opnå høj grad af sikkerhed for, at årsrapporten ikke indeholder væsentlig fejlinformation. Revisionen omfatter stikprøvevis undersøgelse af information, der understøtter de i årsrapporten anførte beløb og oplysninger. Revisionen omfatter endvidere stillingtagen til den af ledelsen anvendte regnskabspraksis og til de væsentlige skøn, som ledelsen har udøvet, samt en

vurdering af den samlede præsentation af årsrapporten. Det er vor opfattelse, at den udførte revision giver et tilstrækkeligt grundlag for vor konklusion.

Revisionen har ikke givet anledning til forbehold.

Konklusion

Det er vor opfattelse, at årsrapporten giver et retvisende billede af interessentskabets aktiver, passiver og finansielle stilling pr. 31. december 2005 samt af resultatet af interessentskabets aktiviteter for regnskabsåret 1. januar - 31. december 2005 i overensstemmelse med årsregnskabsloven og interessentskabskontrakten mellem Ørestadsselskabet I/S og Københavns Amt om Østamagerbaneselskabet I/S.

Supplerende oplysning

I henhold til L 126, som er vedtaget den 30. marts 2006, er det besluttet at opløse Østamagerbaneselskabet med virkning fra den 1. januar 2007. Østamagerbaneselskabets aktiver og passiver, rettigheder og pligter overtages med virkning fra den 1. januar 2007 af Ørestadsselskabet I/S, jf. ledelsesberetningen side 8.

København, den 26. april 2006

Deloitte

John Menå
statsautoriseret revisor

Ledelsesberetning

Østamagerbaneselskabets organisation og opgaver

Organisation

Ørestadsselskabet og Københavns Amtskommune stiftede den 12. september 1995 Østamagerbaneselskabet I/S. Selskabet blev stiftet i henhold til lov om Ørestaden m.v. med senere ændringer (Ørestadsloven).

Selskabet er et interessentskab, som ejes af Ørestadsselskabet I/S (55 pct.) og Københavns Amtskommune (45 pct.).

Østamagerbaneselskabet ledes af en bestyrelse og en direktion. De nærmere bestemmelser herom fremgår af Ørestadsloven samt interessentskabskontrakten mellem Ørestadsselskabet og Københavns Amtskommune. Ørestadsselskabets direktion og administration fungerer som direktion og administration for Østamagerbaneselskabet.

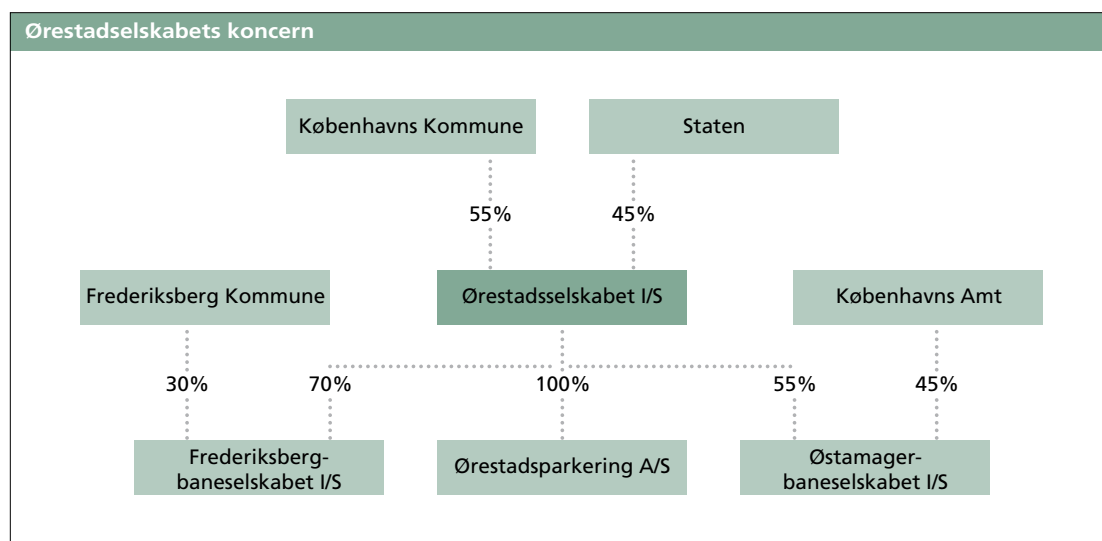
Der er i januar 2006 fremsat lovforslag om en ændring af Lov om Ørestaden mv., hvormed Østamagerbane-

selskabet I/S opløses, og Københavns Amts ejerandel i Østamagerbaneselskabet placeres i Ørestadsselskabet. Loven, der indebærer, at Ørestadsselskabet I/S overtager Østamagerbaneselskabet I/S' aktiver og passiver, rettigheder og pligter pr. 1. januar 2007, blev vedtaget den 30. marts 2006.

Opgaver

Østamagerbaneselskabets opgaver er at anlægge og sammen med Ørestadsselskabet og Frederiksbergbaneselskabet at udbyde driften af Metroens 3. etape, Østamagerbanen, der går fra Lergravsparken til Københavns Lufthavn.

Etableringen af Østamagerbanen vil betyde en kraftig styrkelse af den kollektive trafik på Amager. Banen giver hurtig, højfrekvent forbindelse til både arbejdspladser, boliger og rekreative områder samt til Københavns Lufthavn og Øresundsforbindelsen. Østamagerbanen forventes åbnet for passagerdrift ultimo 2007.



Østamagerbaneselskabet 2005

Økonomi

Østamagerbaneselskabets resultat før finansielle poster for 2005 udgør et regnskabsmæssigt underskud på 2 mio. kr.

Underskuddet skyldes nettoomkostninger vedrørende køb og salg af boliger beliggende i første række til Metroen.

De finansielle poster omfatter renteomkostninger på 5 mio. kr. vedrørende selskabets gæld til Ørestadsselskabet og renteindtægter på 6 mio. kr. vedrørende foretagne udlæg.

Ørestadsselskabet og Københavns Amt har i 2005 foretaget samlede ejerindskud i selskabet på 297 mio. kr.

Afgørelser ved Højesteret

Østamagerbaneselskabet er blevet sagsøgt af Amager Metro Gruppen med påstand om at anerkende, at Østamagerbanen kan nedgraves i videre omfang end i det foreliggende projektforslag inden for den af ejerne aftalte budgetramme. Østre Landsret har afvist sagen, og Amager Metro Gruppen har anket sagen til Højesteret, som den 19. april 2005 har afsagt dom i sagen, hvor Landsrettens dom stadfæstes.

Anlæg af etape 3

Metroens etape 3, Østamagerbanen, strækker sig fra Lergravsparken til Københavns Lufthavn. Anlægsarbejdet med etape 3, der blev påbegyndt i efteråret 2003 følger hovedtidsplanen og totalbudgettet.

Der har gennem året været fuld aktivitet på hele strækningen. Ultimo 2005 er status for anlægsarbejderne:

- Hovedparten af de indledende arbejder vedrørende ledningsomlægninger m.m. er fuldført, ligesom det er tilfældet for mange af bygge- og anlægsarbejderne.
- Hovedparten af bygge- og anlægsarbejderne er udført, og der udestår primært finisharbejder.
- De elektrotekniske og de jernbanetekniske dele af anlægget er ved at være færdigprojekteret, og produktionen på fabrik er i fuld gang. Selve installationen finder sted primært i 2006.
- Der har i juni 2005 været afholdt rejsegilde på stationerne Øresund og Kastrup og i september 2005 på stationen i lufthavnen.
- Sporarbejdsvedrørende skinnelægning er, bortset fra afslutningen i P-huset ved stationen i lufthavnen, stort set færdigt.
- Den oprindelige station ved Øresundsvej er overdraget til Frilandsmuseet og er flyttet til Andelsbyen i Brede.

Enkelte aktiviteter er forsinkede, men disse er ikke tidskritiske og det forventes stadig at den overordnede tidsplan overholdes, således at etape 3 vil kunne gå i drift ultimo 2007.

Østamagerbaneselskabet har tilbudt at overtage 231 boliger i første række til den nye bane. 23 boligejere har taget imod tilbuddet. Selskabet har pr. 31. december 2005 overtaget alle 23 boliger, hvoraf 22 er solgt videre.

Naboer og ledningsejere til**Metroens etape 3**

Ledningsejerne har i 2005 udført ledningsomlægningerne langs Metroens etape 3 i forbindelse med etablering af ekstra passagemuligheder (gang- og cykelsti-bro samt underføringer).

Enkelte naboarealer og bygninger har været påvirket af anlægsarbejderne. Disse forhold udbedres løbende eller efter afslutning af de enkelte arbejder.

Sikkerhed og arbejdsmiljø

Sikkerhedsarbejdet på etape 3 er i 2005 løbende blevet koordineret med entreprenørerne.

Arbejdsmiljøkampagnen "Safe Sites", som med en blanding af oplysning og konkurrence har sat arbejdsmiljøet i fokus, er fortsat i etape 3 regi, og der er gennemført tre prisuddelinger i 2005.

Der har været registreret ni anmeldelsespligtige arbejdsulykker i 2005. Med ca. 460.000 timer på projektet giver dette en ulykkesfrekvens på ca. 20,4 per million arbejdstimer, hvilket er lidt lavere end sidste år (20,9) og lavere end den gennemsnitlige ulykkesfrekvens i Bygge- og anlægsbranchen. I anlægget af Metroens etape 1 og 2 udgjorde slutfrekvensen for arbejdsulykker ca. 22 pr. mio. arbejdstimer.

Grundvand

Bygge- og anlægsentreprenøren på etape 3 har som forudsat fået tilladelse til nødvendige grundvands-sænkninger og udledning af grundvand til Øresund, såvel i Københavns som Tårnby Kommune. Det op-pumpede grundvand har været ledt igennem effektive vandrensningsanlæg, og entreprenøren har overvåget grundvandsniveauer og grundvandskemi til myndighedernes og selskabets tilfredshed. Grundvandssænkningen er nu standset, og der udestår sløjfning af brønde og fjernelse af midlertidige installationer.

Regnskabspraksis

Årsrapporten for Østamagerbaneselskabet I/S er aflagt i overensstemmelse med årsregnskabslovens bestemmelser for virksomheder i regnskabsklasse B samt interessentskabskontrakten mellem Ørestadsselskabet I/S og Københavns Amt om Østamagerbaneselskabet I/S. Endvidere er tilvalgt reglerne fra regnskabsklasse C om indregning af indirekte produktionsomkostninger ved egenfremstillede anlægsaktiver. Resultatopgørelsens opstilling er tilpasset for bedre at vise resultatdannelsen.

Den anvendte regnskabspraksis er uændret i forhold til sidste år.

Generelt

Indregning og måling

Regnskabet er udarbejdet med udgangspunkt i det historiske kostprisprincip med de undtagelser, der fremgår af den beskrevne regnskabspraksis for den enkelte regnskabspost nedenfor.

Aktiver indregnes i balancen, når det er sandsynligt, at fremtidige økonomiske fordele vil tilflyde virksomheden, og aktivets værdi kan måles pålideligt.

Forpligtelser indregnes i balancen, når det er sandsynligt, at fremtidige økonomiske fordele vil fragå virksomheden, og forpligtelsens værdi kan måles pålideligt.

Ved første indregning måles aktiver og passiver til kostpris. Efterfølgende måles aktiver og forpligtelser som beskrevet for hver enkelt regnskabspost i det følgende.

Ved indregning og måling tages hensyn til forudsigelige tab og risici, der fremkommer inden årsrapporten aflægges, og som be- eller afkræfter forhold, der eksisterer på balancedagen.

Omregning fremmed valuta

Transaktioner i fremmed valuta omregnes ved første indregning til transaktionsdagens kurs. Tilgodehavender, gæld og andre monetære poster i fremmed valuta, som ikke er afregnet på balancedagen, omregnes til balancedagens valutakurs. Valutakursdifferencer, der opstår mellem transaktionsdagens kurs og kursen på betalingsdagen henholdsvis balancedagens kurs, indregnes i resultatopgørelsen som finansielle poster. Anlægsaktiver, der er købt i fremmed valuta, indregnes til historiske kurser.

Selskabsskat

Selskabet er ikke skattepligtigt.

Resultatopgørelsen

Indtægter

Indtægter fra salg af arealer indregnes i resultatopgørelsen i det år, der foreligger endeligt bindende salgsaftale.

Værdi af eget arbejde omfatter de i året medgåede personaleomkostninger og andre omkostninger, der på grundlag af et skøn kan henføres til anlæg af Metro. Beløbet er indregnet i kostprisen for Metro.

Andre driftsindtægter omfatter indtægter ved eksproprierede ejendomme i forbindelse med etablering af Østamagerbanen samt indtægter i forbindelse med anlæg af Metro.

Afgang af arealer

Afgang af arealer omfatter den regnskabsmæssige værdi vedrørende de i regnskabsåret frasolgte arealer.

Arealsalgsmkostninger

Arealsalgsmkostninger omfatter omkostninger i forbindelse med salg af arealer.

Personaleomkostninger

Personaleomkostninger omfatter honorarer til bestyrelse.

Eksterne omkostninger

Under eksterne omkostninger indgår omkostninger til information og administration.

Finansielle poster

Finansielle poster indeholder renter. Nettofinansieringsomkostninger i forbindelse med anlæg af Metro indtægtsføres og indregnes i kostprisen for Metro.

Balancen**Materielle anlægsaktiver****Anlæg af Metro**

Anlæg af Metro måles til medgåede omkostninger til forundersøgelser, projektering og anlæg samt værdi af eget arbejde og nettofinansieringsomkostninger. Der afskrives ikke på anlæg af Metro.

Metro under udførelse nedskrives til genindvindingsværdi, såfremt denne er lavere end den regnskabsmæssige værdi.

Arealbesiddelser

Arealbesiddelser måles til seneste offentlige vurdering. Dette vurderes i al væsentlighed at svare til dagsværdien.

Tilgodehavender

Tilgodehavender måles til amortiseret kostpris, der sædvanligvis svarer til nominal værdi, med fradrag af nedskrivninger til imødegåelse af forventede tab.

Finansielle forpligtelser

Finansielle forpligtelser, der omfatter gæld til Ørestadsselskabet I/S og anden gæld måles til amortiseret kostpris, der sædvanligvis svarer til nominal værdi.

Resultatopgørelse

For perioden 1. januar - 31. december 2005

Note	(1.000 kr.)	2005	2004
Indtægter			
1	Salg af arealer	19.360	22.071
	Værdi af eget arbejde	15.721	130
	Andre driftsindtægter	0	158
		35.081	22.359
Omkostninger			
	Afgang i arealer	-18.360	-21.880
	Arealsalgsomkostninger	-3.238	-2.306
2	Personaleomkostninger	-140	-138
2	Eksterne omkostninger	-15.581	-150
		-37.319	-24.474
	RESULTAT FØR FINANSIELLE POSTER	-2.238	-2.115
Finansielle poster			
	Finansielle indtægter	5.881	0
	Finansielle omkostninger	-4.615	-21.743
	Aktivering af finansielle omkostninger	0	21.743
		1.266	0
	ÅRETS RESULTAT	-972	-2.115
Forslag til resultatdisponering			
	Overført til næste år	-972	-2.115

Balance

Pr. 31. december 2005

Aktiver

Note	(1.000 kr.)	2005	2004
ANLÆGSAKTIVER			
Materielle anlægsaktiver			
3	Anlæg af Metro	1.253.024	949.185
ANLÆGSAKTIVER I ALT		1.253.024	949.185
OMSÆTNINGSAKTIVER			
4	Arealbesiddelser	6.600	47.710
5	Tilgodehavender	8.492	14.190
OMSÆTNINGSAKTIVER I ALT		15.092	61.900
AKTIVER I ALT		1.268.116	1.011.085

Passiver

Note	(1.000 kr.)	2005	2004
6	KAPITALINDESTÅENDE		
	Pr. 1. januar	834.800	3.715
	Årets tilgang	295.952	831.085
		1.130.752	834.800
KORTFRISTEDE GÆLDSFORPLIGTELSE			
	Gæld til Ørestadsselskabet I/S	137.109	176.153
	Anden gæld	255	132
		137.364	176.285
GÆLDSFORPLIGTELSE I ALT		137.364	176.285
PASSIVER I ALT		1.268.116	1.011.085
7	Eventualposter og øvrige økonomiske forpligtelser		
8	Nærtstående parter		

Noter

(1000 kr.)

Note 1 Salg af arealer

Selskabet har, i forbindelse med anlæg af Metro, overtaget boliger beliggende i 1. række til Metroen. Årets salg vedrører videresalg af disse boliger.

Note 2 Omkostninger

Personaleomkostninger vedrører honorar til selskabets bestyrelse. Selskabet har 1 ansat, der ikke har oppebåret vederlag. Ørestadsselskabets direktion og administration fungerer også som direktion og administration for Østamagerbaneselskabet.

Der er i 2005 indgået aftale mellem Østamagerbaneselskabet og Ørestadsselskabet om betaling for Ørestadsselskabets administration for Østamagerbaneselskabet. Under eksterne omkostninger indgår administrationsbidraget til Ørestadsselskabet vedrørende tidligere år på 10 mio. kr.

Note 3 Anlæg af Metro

	<i>Direkte aktiverede omkostninger</i>	<i>Værdi af eget arbejde</i>	<i>Finansielle omkostninger (netto)</i>	<i>I alt</i>
Anlæg af Metro				
Pr. 1. januar 2005	854.670	1.571	92.944	949.185
Årets tilgang	288.118	15.721	0	303.839
Pr. 31. december 2005	1.142.788	17.292	92.944	1.253.024

Note 4 Arealbesiddelser

Selskabet har, i forbindelse med anlæg af Metro, overtaget arealer, dels i forbindelse med ekspropriation, dels boliger beliggende i 1. række til Metroen. Arealerne er værdiansat til arealernes seneste offentlige vurdering.

Note 5 Tilgodehavender

Tilgodehavender vedrører tilgodehavende moms.

Note 6 Kapitalindestående

	<i>Ejerindskud</i>	<i>Overført overskud</i>	<i>I alt</i>
Pr. 1. januar 2005	833.200	1.600	834.800
Tilgang	296.924	(972)	295.952
Pr. 31. december 2005	1.130.124	628	1.130.752

Note 7 Eventualposter og øvrige økonomiske forpligtelser

De indgåede igangværende kontrakter med entreprenører vedrørende anlæg af Østamagerbanen har en samlet restværdi på 231 mio. kr. Anlægget af Metro indebærer endvidere ekspropriationer, for hvilke selskabet betaler erstatning til de berørte ejere. Størrelsen af de fremtidige erstatninger er endnu ikke afgjort.

I forbindelse med indgåelsen af aftalen om etableringen af Østamagerbanen i 2002 aftaltes det at Tårnby Kommune ville bidrage med 30 mio. kr. (1999-priser) til ekstraordinære miljømæssige foranstaltninger. Kommunens indbetaling af bidraget udestår.

Note 8 Nærtstående parter

Transaktioner mellem nærtstående parter og Østamagerbaneselskabet I/S i perioden:

Østamagerbaneselskabet I/S lejer kontorplads og køber administration hos Ørestadsselskabet I/S.

Ørestadsselskabet I/S finansierer alle Østamagerbaneselskabet I/S' udgifter, mellemregningen forrentes løbende på grundlag af de gennemsnitlige finansieringsomkostninger. Finansieringsomkostningerne for 2005 udgør 5 mio. kr.

Selskabets bestyrelse har modtaget vederlag i form af bestyrelshonorar jf. note 2.

Østamagerbaneselskabets bestyrelse og direktion

Bestyrelsen

Østamagerbaneselskabets bestyrelse består af seks medlemmer. Bestyrelsesmedlemmerne har foruden deres bestyrelseshverv i Østamagerbaneselskabet følgende beskæftigelser og tillidshverv:

Henning Christophersen (formand)

Partner, Kreab Brussels

Bestyrelsesformand for: The Energy Charter Conference, The European Institute of Public Administration, Ørestadsselskabet I/S, Frederiksbergbaneselskabet I/S

Bestyrelsesmedlem i: Danske Bank A/S, Rockwoolfonden

Erling Eiberg (næstformand)

Amtsrådmedlem i Københavns Amt

Udvalgsformand for: Miljø- og teknik, Københavns Amt

Bestyrelsesmedlem: HUR's Trafikudvalg, Amager Strandpark

Kjeld Boye-Møller

Projektdirektør i Danmarks Radio

Bestyrelsesmedlem i: Ørestadsselskabet I/S

Jesper Christensen

Regnskabschef (pt. orlov)

Bestyrelsesmedlem i: Ørestadsselskabet I/S og Frederiksbergbaneselskabet I/S

Medlem af: Borgerrepræsentationen i København (2. næstformand); revisionsudvalget (formand), Økonomiudvalget, Børne- og ungdomsudvalget, Valgudvalget, Lønningsrådet samt Københavns Erhvervsråd
bestyrelsesformand for Københavns Kommunes Ungdomsskole

Anne-Marie Malmos

Amtsrådmedlem i Københavns Amt

Medlem af: Storkøbenhavns Trafiksikkerhedsråd

Bestyrelsesmedlem i: Det Grønne Råd

Karin Storgaard

Cand. mag., ekspeditionssekretær

Bestyrelsesmedlem i: Ørestadsselskabet I/S

Medlem af: Borgerrepræsentationen i København; Kultur- og Fritidsudvalget og Bygge- og Teknikudvalget

Direktion

Jens Kramer Mikkelsen

Administrerende direktør

Anne-Grethe Foss

Viceadministrerende direktør

Medlem af: Konkurrencerådet

Maj 2006
Oplag: 400
Design: Lars Møller Nielsen
Tekst: Ørestadsselskabet
Foto: René Strandbygaard
Tryk: Kolofon

ISSN: 1602-2653
ISBN: 87-90143-61-2

Østamagerbaneselskabet I/S

Arne Jacobsens Allé 17
2300 København S

T 3311 1700

F 3311 2301

E orestad@orestad.dk

H www.orestadsselskabet.dk
www.orestad.dk
www.m.dk