

Årsrapport 2005



Frederiksbergbaneselskabet

INTERESSENTSKAB

Selskabsoplysninger

Selskabet

Frederiksbergbaneselskabet I/S
Arne Jacobsens Allé 17
2300 København S

Telefon: 3311 1700

Telefax: 3311 2301

E-mail-adresse: orestad@orestad.dk

Hjemmesider: www.m.dk

www.orestad.dk

www.orestadsselskabet.dk

www.orestadsparkering.dk

Cvr-nr.: 18 63 25 00

Oprettet ved lov nr. 477 af 24. juni 1992

Regnskabsår: 1. januar - 31. december 2005

Hjemstedskommune: København

Direktion

Jens Kramer Mikkelsen (administrerende direktør)

Anne-Grethe Foss (viceadministrerende direktør)

Bestyrelse

Henning Christophersen (formand)

Mads Lebech (næstformand)

Jesper Christensen

Bjarne Fey

René Hülz

Hans Jensen

Revision

Rigsrevisionen

Revisionsdirektoratet for Københavns Kommune

Kommunernes Revision

Indhold

Påtegninger

- 4 Ledespåtegning
- 5 Revisionspåtegning

Ledelsesberetning

- 8 Frederiksbergbaneselskabets organisation og opgaver
- 9 Økonomi
- 10 Finansiering
- 11 Metro

Årsregnskab: 1. januar - 31. december 2005

- 16 Regnskabspraksis
- 18 Resultatopgørelse
- 19 Balance
- 20 Noter

Frederiksbergbaneselskabets bestyrelse og direktion

- 24 Bestyrelse og direktion

Ledespåtegning

Bestyrelse og direktion har dags dato behandlet og godkendt årsrapporten for 2005 for Frederiksbergbaneselskabet I/S.

Årsrapporten er aflagt i overensstemmelse med årsregnskabsloven og interessentskabskontraktens bestemmelser om regnskabsaflæggelse. Vi anser den valgte regnskabspraksis for hensigtsmæssig, således at årsrapporten giver et retvisende billede af selskabets aktiver og passiver, finansielle stilling samt resultat.

Årsrapporten indstilles til interessenternes godkendelse.

København, den 26. april 2006

Direktion

Jens Kramer Mikkelsen

Anne-Grethe Foss

Bestyrelse

Henning Christophersen (formand)

Mads Lebech (næstformand)

Bjarne Fey

Jesper Christensen

René Hülz

Hans Jensen

Revisionspåtegning

Til interessenterne i

Frederiksbergbaneselskabet I/S

Rigsrevisionen, Revisionsdirektoratet for Københavns Kommune og Kommunernes Revision har revideret årsrapporten for Frederiksbergbaneselskabet I/S for regnskabsåret 1. januar - 31. december 2005, siderne 1 til 24, der aflægges efter årsregnskabsloven og interessentskabskontrakten mellem Ørestadsselskabet I/S og Frederiksberg Kommune om Frederiksbergbaneselskabet I/S.

Interessentskabets ledelse har ansvaret for årsrapporten. Vort ansvar er på grundlag af vor revision at udtrykke en konklusion om årsrapporten.

Den udførte revision

Vi har udført vor revision i overensstemmelse med danske revisionsstandarder og god offentlig revisi- onsskik. Kravene heri er, at vi tilrettelægger og udfører revisionen med henblik på at opnå høj grad af sikkerhed for, at årsrapporten ikke indeholder væsentlig fejlinformation. Revisionen omfatter stikprøvevis undersøgelse af information, der understøtter de i årsrapporten anførte beløb og oplysninger. Revisionen omfatter endvidere stillingtagen til den af ledelsen anvendte regnskabspraksis og til de væsentlige skøn, som ledelsen har udøvet, samt en vurdering af den samlede præsentation af årsrapporten.

Revisionen omfatter desuden en vurdering af, om dispositionerne er i overensstemmelse med love og andre forskrifter samt indgåede aftaler og sædvanlig praksis, og om der er taget skyldige økonomiske hensyn ved de dispositioner, der er omfattet af årsrapporten. Det er vor opfattelse, at den udførte revision giver et tilstrækkeligt grundlag for vor konklusion.

Revisionen har ikke givet anledning til forbehold.

Konklusion

Det er vor opfattelse, at årsrapporten giver et retvisende billede af interessentskabets aktiver, passiver og finansielle stilling pr. 31. december 2005 samt af resultatet af interessentskabets aktiviteter for regnskabsåret 1. januar - 31. december 2005 i overensstemmelse med årsregnskabsloven og interessentskabskontrakten mellem Ørestadsselskabet I/S og Frederiksberg Kommune om Frederiksbergbaneselskabet I/S.

Supplerende oplysninger

Interessentskabets hovedentreprenør har fremsat krav om merbetaling. Vi henviser i den forbindelse til bemærkningerne i ledelsesberetningen side 9 om "Claim situationen". Vi er enige i den af ledelsen foretagne beskrivelse.

København, den 26. april 2006

Rigsrevisionen

Henrik Otbo

/Henning Madsen

Revisionsdirektoratet for Københavns Kommune

Jan Christensen

/lb Hansen

Kommunernes Revision

Peter Mehlbye

/Benny Kusk

Ledelsesberetning

Frederiksbergbaneselskabets organisation og opgaver

Organisation

Ørestadsselskabet og Frederiksberg Kommune stiftede den 21. februar 1995 Frederiksbergbaneselskabet I/S. Selskabet blev stiftet i henhold til lov om Ørestaden m.v. med senere ændringer (Ørestadsloven).

Selskabet er et interessentselskab, som ejes af Ørestadsselskabet I/S (70 pct.) og Frederiksberg Kommune (30 pct.). Frederiksbergbaneselskabet ledes af en bestyrelse og en direktion. De nærmere bestemmelser herom fremgår af Ørestadsloven samt interessentskabskontrakten mellem Ørestadsselskabet og Frederiksberg Kommune.

Opgaver

Frederiksbergbaneselskabets opgaver er at anlægge og sammen med Ørestadsselskabet at udbyde driften af Metroens 2. etape, Frederiksbergbanen. Frederiksbergbanens linjeføring går fra Nørreport station via Forum til Frederiksberg station og videre via Solbjerg station, Lindevang station og Flintholm station til Vanløse station.

Frederiksbergbanen blev åbnet i to deler. Etape 2A, fra Nørreport til Frederiksberg, åbnede den 29.

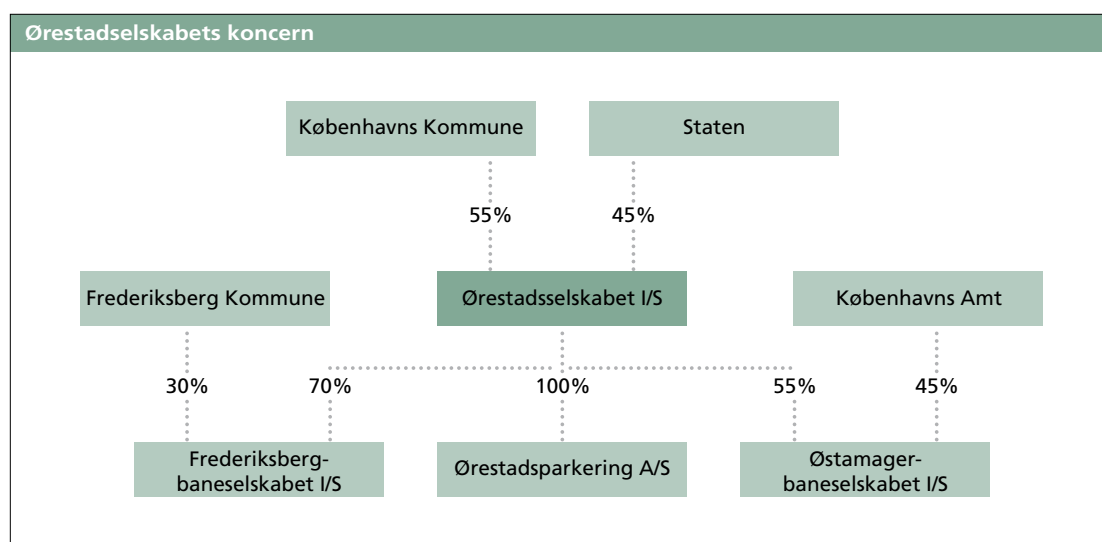
maj 2003, og etape 2B, fra Frederiksberg til Vanløse, åbnede den 12. oktober 2003.

Cityringen – Metroens 4. etape

Den 2. december 2005 indgik Regeringen, Frederiksberg Kommune og Københavns Kommune "Principaftale om Cityring i København og på Frederiksberg". Cityringen vil være en ca. 15 km lang underjordisk ringmetro under City, brokvartererne og Frederiksberg, og vil bestå af 17 stationer, hvoraf de to er en udbygning af allerede eksisterende Metrostationer.

Det forventes, at der i 2006 vil blive fremsat lovforslag, hvor grundlaget for anlægget af Cityringen, herunder blandt andet linjeføring, stationsplaceringer samt selskabsorganisering, forventes at fremgå.

Der er i januar 2006 fremsat lovforslag om en ændring af Lov om Ørestaden mv., hvormed Østamagerbaneselskabet I/S opløses, og Københavns Amts ejerandel i Østamagerbaneselskabet placeres i Ørestadsselskabet. Loven, der indebærer, at Ørestadsselskabet I/S overtager Østamagerbaneselskabet I/S' aktiver og passiver, rettigheder og pligter pr. 1. januar 2007, blev vedtaget den 30. marts 2006.



Økonomi

Årets driftsresultat

Frederiksbergbaneselskabets resultat før finansielle poster udgør for 2005 et regnskabsmæssigt underskud på 152 mio. kr. Underskuddet er 25 mio. kr. større end i 2004, hvilket skyldes ændrede takstforudsætninger.

Resultatet består af nettoomkostninger vedrørende Metro på 17 mio. kr., omkostninger til administration på 6 mio. kr. samt afskrivninger i henhold til selskabets regnskabspraksis på 129 mio. kr.

De finansielle omkostninger omfatter renteomkostninger på i alt 164 mio. kr. vedrørende selskabets nettogæld.

Selskabets samlede regnskabsmæssige resultat efter finansielle poster udgør et underskud på 317 mio. kr.

Ørestadsselskabet og Frederiksberg Kommune har i 2005 foretaget samlede ejerindskud i selskabet på 113 mio. kr.

Takstindbetaling – indtægtsfordeling i Hovedstadsområdet

Det har ikke været muligt at opnå enighed mellem HUR, DSB og Metroselskaberne om Metroens aflønning fra det fælles takstsystem i Hovedstadsområdet. Sagen er derfor af Metroselskaberne, jævnfør lov om hovedstadsområdets kollektive persontrafik, indbragt for transport- og energiministeren.

Transport- og Energiministeriet har meddelt selskaberne, at Metroen, som led i principaftalen om Cittyringen af 2. december 2005, vil indgå i en ny indtægtsdelingsmodel. Dette indebærer blandt andet, at Metroen i årene 2004-2006 vil modtage en aflønning pr. passager svarende til, at Metroen indplaceres i takstfællesskabet som et selvstændigt trafiksystem. Metroselskaberne har lagt transport- og energiministerens meddelelse til grund for den bogførte takst-

indbetaling i 2005, inklusiv en regulering for 2004. Fra 2007 vil Metroselskaberne modtage en aflønning pr. passager svarende til Metroselskabernes tidligere forventninger korrigeret for udviklingen i omfanget af solorejser.

Metroselskaberne lagde for bogføringen i 2004 til grund, at Metroen ville blive indplaceret i indtægtsfordelingssystemet som en bane, primært baseret på forudsætningerne til Ørestadsloven. I regnskabstallene for 2005 er indregnet konsekvenserne af den regulerede aflønning pr. passager for 2004.

Afgørelser ved Højesteret

I forbindelse med udliciteringen af Metroen har udbudsprocessen været indbragt for Klagenævnet for Udbud. Klagen blev afvist, men klageren appellerede til Landsretten, hvor klagen også blev afvist. Klageren har anket afgørelsen til Højesteret, som den 31. marts 2005 har afsagt dom i sagen, hvor Metroselskaberne er blevet frifundet.

Claim situationen

Den store anlægsentreprenør på Metroens etape 1 og 2A, COMET har i forbindelse med entreprenørens slutopgørelse over for Metroselskaberne fremsat et krav om merbetaling på ca. 2 milliarder kroner. Kravet vedrører årene 1999 og fremefter og omfatter således en periode, hvor anlægsarbejdet er forløbet uden væsentlige problemer. I kontrast hertil står de historiske krav, som Metroselskaberne og COMET accepterede forlig om ultimo 2000, da de omfattede en periode, hvor anlægsarbejdet løb ind i store vanskeligheder og forsinkelser.

Metroselskaberne har efter at have gennemgået kravene meddelt COMET, at disse krav i det væsentlige må afvises på det foreliggende grundlag. COMET har efterfølgende indbragt kravet for en voldgift. Det er vurderingen, at afgørelse i sagen kan forventes i år 2008-2009.

Finansiering

Frederiksbergbaneselskabet finansierer sine udgifter ved låneoptagelse gennem Ørestadsselskabet. Lånene effektueres i forbindelse med godkendelsen af årsrapporten og dækker således renter af gælden primo året, selskabets udgifter i årets løb og de hermed forbundne renteudgifter.

I 2005 havde selskabet et finansieringsbehov på 114 mio.kr. Beløbet udgøres af selskabets samlede udgifter i årets løb på 227 mio.kr. og modtaget finansieringsbidrag (ejerindskud) på 113 mio.kr. Selskabet havde ultimo 2005 en gæld på 4.607 mio.kr.

De langfristede lån, der ligger til grund for Frederiksbergbaneselskabets lån i Ørestadsselskabet er i 2005 sket dels gennem genudlån af statslån, som administreres af Danmarks Nationalbank, dels under Ørestadsselskabets låneprogram (EMTN).

Strategien for Ørestadsselskabets finansielle styring, som ligger til grund for udlån til Frederiksbergbane-

selskabet, retter sig primært mod allerede påtagne finansielle risici i form af risiko for ændring i valutakurser og renteniveau. Som et led i selskabets optagelse af lån og styring af den samlede gældsportefølje anvender selskabet rente- og valutaswaps. Gennem en renteswap omlægges et variabelt forrentet lån til fast rente, eller et fast forrentet lån til variabel rente. Ved en valutaswap omlægges et lån fra én valuta til en anden. Swaps indgås alene med de mest kreditværdige danske og udenlandske finansielle institutioner, således at modpartsrisikoen i videst mulig omfang begrænses.

Ørestadsselskabets låneoptagelse – og dermed også Frederiksbergbaneselskabets – er reguleret ved en trepartsaftale mellem Danmarks Nationalbank, Transport- og Energiministeriet og Ørestadsselskabet. Aftalen indeholder retningslinjer for, hvilke typer af finansielle instrumenter og lån der kan indgå i låneporteføljen. Låneporteføljen er i henhold til disse retningslinjer alene endeligt eksponeret i DKK og EUR.

Metro

Introduktion

I henhold til Ørestadsloven er driften af Metroen udliciteret. Driftskontrakten er indgået med Ansaldo, der har leveret selve Metrosystemet. Det vil sige tog, skinner, sikkerheds- og styresystemer med videre. Ansaldo har valgt driftsselskabet Metro Service A/S som underleverandør til at forestå drift og vedligehold af Metroen.

Årets økonomiske resultat for Metro Drift

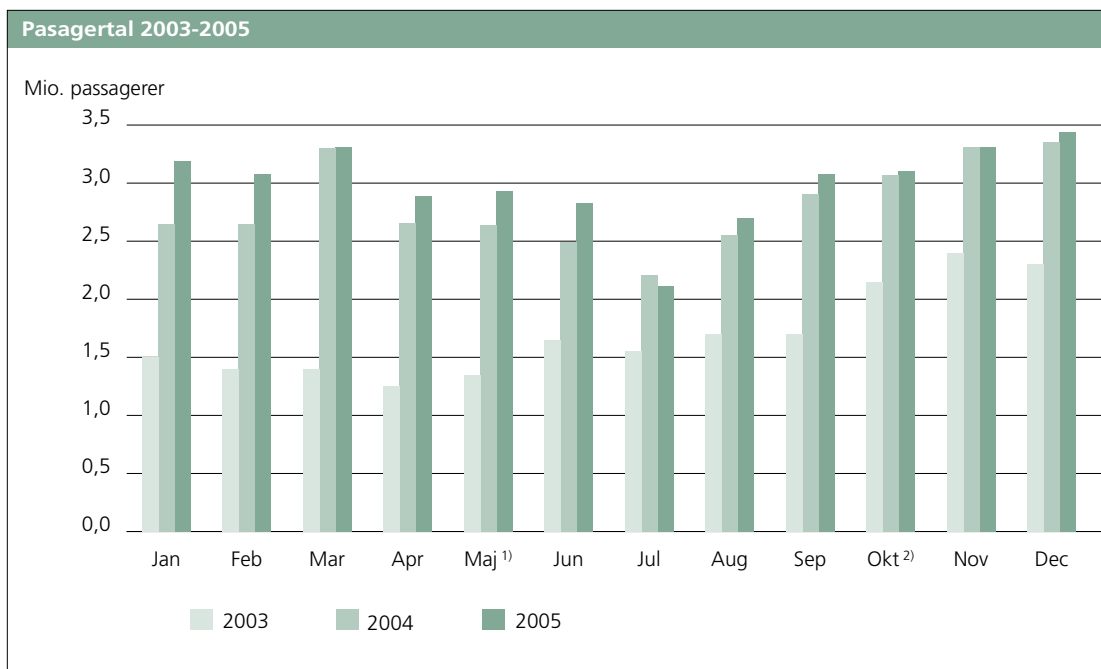
Metroselskaberne har i 2005 haft et underskud før afskrivninger i forbindelse med driften af Metro på ca. 60 mio. kr. Resultatet er dårligere end forventet, hvilket primært skyldes ændrede takstforudsætninger

samt et lavere passagertal end forudsat i budgetforventningerne for 2005.

De ændrede takstforudsætninger er en konsekvens af, at Transport- og Energiministeriet har meddelt selskabet, at Metroen, som led i principaftalen om Cityringen af 2. december 2005, vil indgå i en ny indtægtsdelingsmodel. Dette indebærer blandt andet, at Metroen i årene 2004-2006 modtager en lavere aflønning pr. passager end tidligere forudsat. Fra 2007 vil selskabet modtage en aflønning pr. passager svarende til selskabets tidligere forventninger korrigeret for udviklingen i omfanget af solorejser.

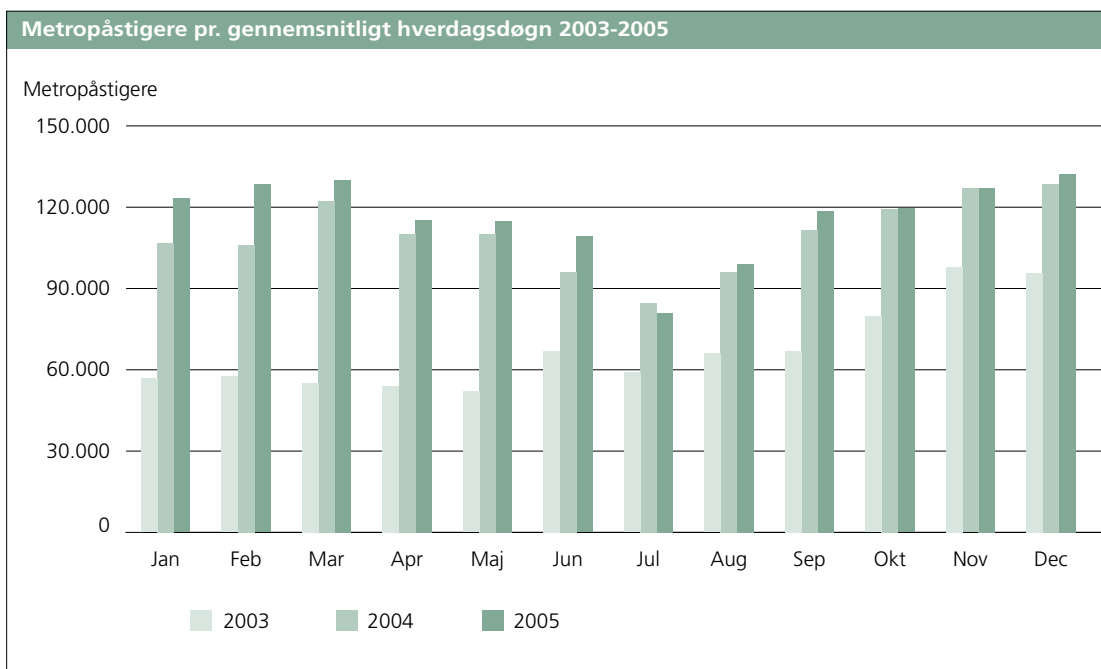
Metroens driftsresultat		
(1.000 kr.)	Metroen	
	2005	2004
Takstindbetalinger	236.541	208.863
Leje af Metro m.m.	27.629	5.021
Øvrige indtægter	3.976	2.719
Indtægter i alt	268.146	216.603
Betaling for drift	(242.613)	(208.854)
Øvrige driftsomkostninger	(36.015)	(41.621)
Omkostninger i alt	(278.628)	(250.475)
Resultat før afskrivninger ¹⁾	(10.482)	(33.872)
Regulering vedrørende 2004	(-49.038)	49.038
Resultat før afskrivninger ²⁾	(59.520)	15.166
Afskrivninger	(372.739)	(374.532)
Samlet resultat	(432.259)	(359.366)
Overskudsgrad ¹⁾	(4)%	(16)%
Overskudsgrad ²⁾	(22)%	7%
Frederiksbergbaneselskabets ejerandel før regulering ¹⁾	(2.558)	(9.533)
Frederiksbergbaneselskabets ejerandel efter regulering ²⁾	(17.270)	5.179

1) og 2) Resultat før afskrivninger er angivet før og efter regulering vedrørende 2004 som følge af ændrede takstforudsætninger.



1) Etape 2a åbnede maj 2003

2) Etape 2b åbnede oktober 2003



Indtægter i 2005 omfatter 237 mio. kr. fra takstfællesskabet, 28 mio. kr. for udlejning af Metroen, samt øvrige indtægter på 4 mio. kr. Omkostninger til betaling for drift af Metroen samt kontraktstyring og lignende har i 2005 udgjort 279 mio. kr.

Resultatet for driften af Metroen inkluderer herudover regulering vedrørende 2004 på 49 mio. kr. som konsekvens af, de ændrede takstforudsætninger, jf. ovenfor.

Korrigeres der for de ændrede takstforudsætninger udviser resultatet før afskrivninger således en forbedring på 23 mio. kr. i forhold til 2004.

Frederiksbergbaneselskabets ejerandel af underskuddet i 2005 udgør 2 mio. kr. samt en andel af reguleringen vedrørende 2004 på 15 mio. kr.

Afskrivninger på Metroen er foretaget i overensstemmelse med selskabets regnskabspraksis. Årets samlede resultat er herigennem belastet med 129 mio. kr.

Passagertal

Metroen havde i 2005 36 mio. passagerer. I forhold til 2004 er der tale om en vækst på ca. 6 pct.

Det gennemsnitlige antal passagerer pr. hverdagsdøgn lå i december 2005 på 132.000. For hele 2005 havde Metroen 116.000 passager pr. hverdagsdøgn.

Metroselskaberne justerede i efteråret 2005 forventningerne til passagertallet for 2005 til 36 mio. påstigere (mod tidligere forventet 44 mio.). Det er selskabernes vurdering, at det realiserede passagertal er påvirket negativt af terrorangrebet i London i juli, samt driften hos de andre trafikelskaber.

I 2006 er Metroselskabernes mål 39 mio. passagerer i Metroen, svarende til en forventet vækst på ca. 8 pct. Passagermålet er opstillet på baggrund af positive forventninger til en øget driftsfrekvens, og til at driftsstabiliteten fortsat er på et højt niveau. De ændringer i omverdenen, som kommer i de kommende år, herunder åbningen af Metroens 3. etape, udvidel-

sen af S-togs Ringbanen, effekten af de gennemførte busomlægninger og flere beboere og virksomheder i Ørestad, forventes ligeledes at bidrage til fortsat vækst i passagertallet.

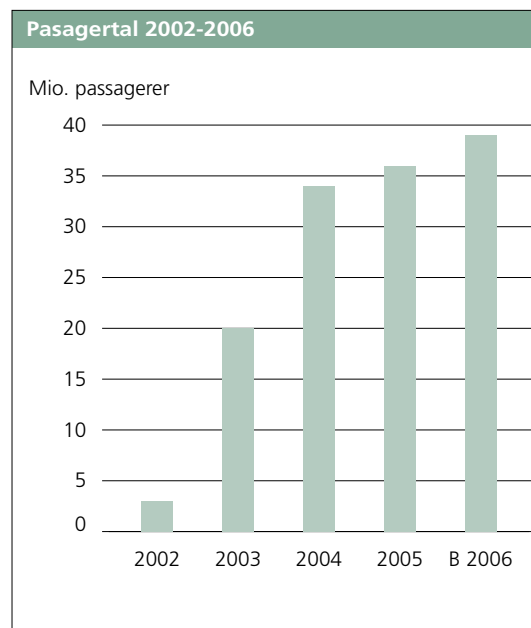
Driftsstabilitet

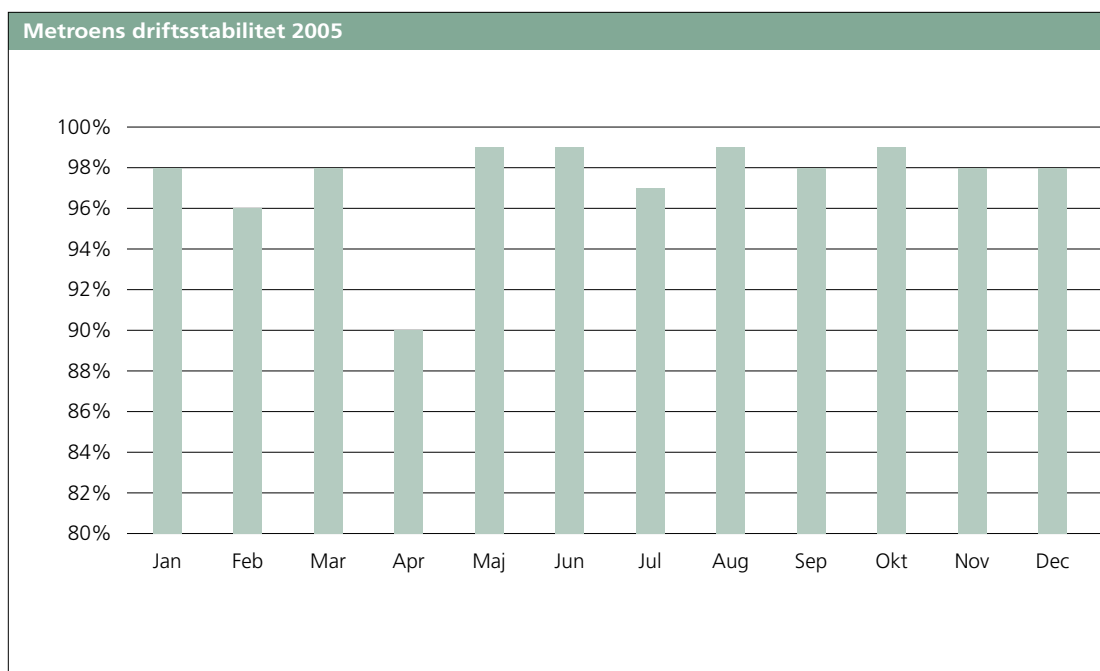
Metroselskabernes målsætning er en driftsstabilitet på 98 pct. Set som et gennemsnit over hele 2005 har driftsstabiliteten været på ca. 97 pct. Såfremt der ses bort fra strejken i Metro Service i april har den gennemsnitlige driftsstabilitet for hele 2005 udgjort ca. 98 pct. Driftsstabiliteten er den bedste siden Metroen åbnede i 2002.

Kundetilfredshed

Metroens seneste kundeundersøgelse fra 4. kvartal 2005, der er udført af Megafon, viser, at 97 pct. af kunderne er generelt tilfredse med Metroen. 85 pct. er tilfredse med driftspåideligheden, mens 94 pct. af kunderne føler sig trygge i Metroen.

Sammenlignet med kundeundersøgelser fra 2004 er der sket en stigning i tilfredsheden blandt kunderne, men der er fortsat plads til forbedringer på delområder.





Sikkerhedsberedskab

Metroselskabernes arbejde vedrørende Metroens sikkerhedsberedskab foregår i Beredskabskoordineringsgruppen, som varetager koordinering og planlægning af aktiviteter, og Beredskabsgruppen, som er ansvarlig for status og procedurer.

I Beredskabsgruppen er der i 2006 afholdt seminar med særligt henblik på terrorberedskab. Beredskabsgruppen består af politi og brandvæsen, alarmcentralen og Hovedstadens Sygehusvæsen, Metro Service samt Metroselskaberne.

Øvrige driftsforhold

Metroselskaberne har indgået kontrakt med Ansaldo om at drive Metroen. Driftskontrakten består af en fast grundbetaling og en variabel betaling, der blandt andet afhænger af det planlagte kørselsomfang. Hvis det planlagte kørselsomfang ikke gennemføres på grund af manglende drift, reguleres det udbetalte beløb efter en progressiv skala. Hertil kommer forskellige bonus- og bodsbestemmelser, der knytter sig til regularitet, passagertal, passagerklager, rengøring, manglende gennemførelse af vedligehold m.m.

Driftskontrakten med Ansaldo løber til og med oktober 2007. Metroselskabernes bestyrelser har i marts 2006 besluttet at udnytte en optionsaftale, hvormed driftskontrakten med Ansaldo forlænges til oktober 2010.

I 2005 blev Handlingsplanen om mindskelse af støjgener og vibrationer fra Metroen gennemført. Ved Lindevang Station er der blevet indbygget vibrationsdæmpende materiale under sporerne. Efterfølgende har målingsresultater vist, at vibrationer er under det maksimalt tilladelige.

Tunnelvask er gennemført i 2005, og forventes udført hvert halvår i 2006. Analyser af tunnelvaskevandet foretaget i 2005 har vist, at det maksimale udledningskrav er overskredet. Derfor er der indgået aftale med Miljøkontrollen for Frederiksberg og København om afværgeforanstaltninger og det videre forløb.

I slutningen af året blev der foretaget luftmålinger af partikelindholdet på perronen ved Kongens Nytorv Metro station. Metroselskaberne afventer analyseresultatet.

Regnskabspraksis

Årsrapporten for Frederiksbergbaneselskabet I/S er aflagt i overensstemmelse med årsregnskabslovens bestemmelser for virksomheder i regnskabsklasse B samt interessentskabskontrakten mellem Ørestadsselskabet I/S og Frederiksberg Kommune om Frederiksbergbaneselskabet I/S. Endvidere er tilvalgt reglerne fra regnskabsklasse C om indregning af indirekte produktionsomkostninger ved egenfremstillede anlægsaktiver. Resultatopgørelsens opstilling er tilpasset for bedre at vise resultatdannelsen.

Den anvendte regnskabspraksis er uændret i forhold til sidste år.

Generelt

Indregning og måling

Regnskabet er udarbejdet med udgangspunkt i det historiske kostprisprincip med de undtagelser, der fremgår af den beskrevne regnskabspraksis for den enkelte regnskabspost nedenfor.

Aktiver indregnes i balancen, når det er sandsynligt, at fremtidige økonomiske fordele vil tilflyde virksomheden, og aktivets værdi kan måles pålideligt.

Forpligtelser indregnes i balancen, når det er sandsynligt, at fremtidige økonomiske fordele vil fragå virksomheden, og forpligtelsens værdi kan måles pålideligt.

Ved første indregning måles aktiver og passiver til kostpris. Efterfølgende måles aktiver og forpligtelser som beskrevet for hver enkelt regnskabspost i det følgende.

Ved indregning og måling tages hensyn til forudsigelige tab og risici, der fremkommer inden årsrapporten aflægges, og som be- eller afkræfter forhold, der eksisterer på balancedagen.

Omregning fremmed valuta

Transaktioner i fremmed valuta omregnes ved første indregning til transaktionsdagens kurs. Tilgodehavender, gæld og andre monetære poster i fremmed valuta, som ikke er afregnet på balancedagen, omregnes til balancedagens valutakurs. Valutakursdifferencer, der opstår mellem transaktionsdagens kurs og kursen på betalingsdagen henholdsvis balancedagens kurs, indregnes i resultatopgørelsen som finansielle poster. Anlægsaktiver, der er købt i fremmed valuta, indregnes til historiske kurser.

Selskabsskat

Selskabet er ikke skattepligtigt.

Resultatopgørelsen

Indtægter

Metroindtægter omfatter selskabets samlede nettoindtægt i relation til Metroen.

Andre driftsindtægter omfatter mindre indtægter i forbindelse med anlæg af Metro.

Personaleomkostninger

Personaleomkostninger omfatter honorarer til bestyrelse.

Metroomkostninger

Metroomkostninger omfatter selskabets andel af de samlede nettoomkostninger i relation til Metro.

Eksterne omkostninger

Under eksterne omkostninger indgår omkostninger til information og administration.

Afskrivninger

Afskrivninger på metroanlægget påbegyndes i forbindelse med, at anlægget tages i brug. Anlægget afskrives lineært over den forventede levetid.

Finansielle poster

Finansielle poster indeholder renter. Nettofinansieringsomkostninger i forbindelse med anlæg af Metro indtægtsføres i anlægsfasen og indregnes i kostprisen for Metro.

Balancen**Materielle anlægsaktiver****Metro**

Den ibrugtagne Metro måles til kostpris med fradrag af akkumulerede af- og nedskrivninger.

Kostpris omfatter afholdte omkostninger til entreprenører, rådgivere mv. Kostprisen omfatter herudover de indirekte omkostninger, der er medgået i fremstillingsperioden og som kan henføres til Metro.

Renteomkostninger m.v. på lån til finansiering af Metro i fremstillingsperioden indregnes i kostprisen.

Der foretages lineære afskrivninger på følgende kategorier med ensartede levetider:

Tunnel og skal af underjordiske stationer	100 år
Andre faste anlæg	50 år
Rullende materiel, mekaniske og elektriske installationer	25 år
Øvrige tekniske installationer	10 år
Mindre anlægskomponenter	3 år

Udgifter, der øger genindvindingsværdien af Metroen, vil blive aktiveret og afskrevet over den forventede levetid, mens øvrige udgifter udgiftsføres i takt med deres afholdelse. Omkostninger til slutarbejder o.lign. regulerer kostprisen og afskrives fra anlæggets ibrugtagningstidspunkt.

Metro nedskrives til genindvindingsværdi, såfremt denne er lavere end den regnskabsmæssige værdi.

Tilgodehavender

Tilgodehavender måles til amortiseret kostpris, der sædvanligvis svarer til nominal værdi, med fradrag af nedskrivninger til imødegåelse af forventede tab.

Finansielle forpligtelser

Finansielle forpligtelser, der omfatter gæld til Ørestadsselskabet I/S og anden gæld måles til amortiseret kostpris, der sædvanligvis svarer til nominal værdi.

Resultatopgørelse

For perioden 1. januar - 31. december 2005

Note	(1.000 kr.)	2005	2004
Indtægter			
2	Metroindtægter	0	5.179
	Andre driftsindtægter	157	707
		157	5.886
Omkostninger			
1	Personaleomkostninger	-140	-138
2	Metroomkostninger	-17.270	0
1	Andre eksterne omkostninger	-5.667	-5.083
3	Afskrivninger	-129.362	-128.305
		-152.439	-133.526
	RESULTAT FØR FINANSIELLE POSTER	-152.282	-127.640
Finansielle poster			
	Finansielle indtægter	19.961	20.490
	Finansielle omkostninger	-184.270	-185.798
		-164.310	-165.308
	ÅRETS RESULTAT	-316.592	-292.948
Forslag til resultatdisponering			
	Overført til næste år	-316.592	-292.948

Balance

Pr. 31. december 2005

Aktiver

Note	(1.000 kr.)	2005	2004
ANLÆGSAKTIVER			
Materielle anlægsaktiver			
3	Metro	3.898.924	3.999.516
		3.898.924	3.999.516
Finansielle anlægsaktiver			
4	Tilgodehavende hos Frederiksberg Kommune	200.745	204.553
		4.099.669	4.204.069
OMSÆTNINGSAKTIVER			
5	Tilgodehavender	248.742	233.546
		248.742	233.546
	AKTIVER I ALT	4.348.411	4.437.615

Passiver

Note	(1.000 kr.)	2005	2004
6	KAPITALINDESTÅENDE		
	Pr. 1. januar	-55.296	127.957
	Årets tilgang	-203.607	-183.253
		-258.903	-55.296
LANGFRISTEDE GÆLDSFORPLIGTELSE			
7	Gæld til Ørestadsselskabet I/S	4.492.821	4.367.130
KORTFRISTEDE GÆLDSFORPLIGTELSE			
7	Gæld til Ørestadsselskabet I/S	114.411	125.690
	Anden gæld	81	91
		114.493	125.781
	GÆLDSFORPLIGTELSE I ALT	4.607.314	4.492.911
	PASSIVER I ALT	4.348.411	4.437.615
8	Eventualposter og øvrige økonomiske forpligtelser		
9	Nærtstående parter		

Noter

(1000 kr.)

Note 1 Omkostninger

Personaleomkostninger vedrører honorar til selskabets bestyrelse. Selskabet har 1 ansat, der ikke har oppebåret vederlag.

Ørestadsselskabets direktion og administration fungerer også som direktion og administration for Frederiksbergbaneselskabet. Fællesudgifter til de to selskabers administration, herunder løn m.v., fordeles i henhold til den mellem de to selskaber indgåede administrationsaftale. Selskabets andel heraf indgår under eksterne omkostninger.

Note 2 Metro

<i>Den samlede Metro (koncernen)</i>	<i>2005</i>	<i>2004</i>
Metroindtægter		
Udlejning af Metro	27.629	54.059
Øvrige indtægter	3.976	2.719
Regulering vedr. 2004 jf. nedenfor	-31.605	0
I alt	0	56.778
Takstindbetalinger		
Takstindbetalinger	236.541	270.161
Regulering vedr. 2004 jf. nedenfor	-61.298	0
Takstindbetalinger	175.243	270.161
Metroomkostninger		
Betaling for drift	-242.601	-270.152
Kontraktstyring mv.	-26.745	-27.451
Øvrige omkostninger	-9.270	-14.170
Regulering vedr. 2004 jf. nedenfor	43.853	0
I alt	-234.763	-311.773
Resultat før afskrivninger	-59.520	15.166
Afskrivninger	-372.739	-374.532
Resultat før finansielle poster	-432.259	-359.366

Frederiksbergbaneselskabet I/S	2005	2004
Frederiksbergbaneselskabets ejerandel	-17.270	5.179
Afskrivninger	-129.362	-128.305
Anlægsaktiver pr. 31. december 2005, jf. note 3	3.898.924	3.999.516

Selskabet har udliciteret driften af Metroen. Lejebetalingen afhænger af Metroens samlede driftsresultat. Takstindbetalingen er baseret på en gennemsnitlig passagerindtægt pr. påstiger på 6,48 kr. i 2005.

I regnskabstallene for 2005 er indregnet konsekvenserne af regulerede takstindbetalinger for 2004. Reguleringen er en konsekvens af den af transport og energiministeren udmeldte nye indtægtsdelingsmodel, som indgår i principaftalen om udvidelsen af Metroen med en Cityring, jf. omtalen i ledelsesberetningen. Konsekvenserne vedrørende 2004 fremgår særskilt under de enkelte hovedposter ovenfor.

Frederiksbergbaneselskabets ejerandel i 2005 udgør eksklusive de samlede konsekvenser af reguleringen for 2004 en omkostning på 2 mio. kr. Tilsvarende ville ejerandelen i 2004 inklusive konsekvenserne af reguleringen udgøre en omkostning på 10 mio. kr.

Note 3 Metro Anlæg

Frederiksbergbaneselskabet I/S	Tunnel og skal af underjordiske stationer	Andre faste anlæg	Rullende materiel, mekaniske og elektriske installationer	Øvrige tekniske installationer	Mindre anlægs-komponenter	I alt
ANSKAFELSESSUM						
Pr. 1. januar 2005	2.041.872	500.050	1.257.858	375.037	26.000	4.200.817
Årets tilgang	12.785	3.131	8.989	3.866	0	28.771
Pr. 31. december 2005	2.054.657	503.181	1.266.847	378.903	26.000	4.229.588
AFSKRIVNINGER						
Pr. 1. januar 2005	32.445	15.891	79.607	59.589	13.770	201.302
Årets tilgang	20.827	10.201	51.338	38.330	8.666	129.362
Pr. 31. december 2005	53.272	26.092	130.945	97.919	22.436	330.664
Bogført værdi pr. 31. december 2004	2.009.427	484.159	1.178.251	315.448	12.230	3.999.516
Bogført værdi pr. 31. december 2005	2.001.385	477.089	1.135.902	280.984	3.564	3.898.924

I bogført værdi pr. 31. december 2005 er indeholdt finansieringsomkostninger i anlægsfasen på i alt 406 mio. kr.

Note 4 Finansielle anlægsaktiver, tilgodehavender

Selskabets tilgodehavende hos Frederiksberg Kommune vedrører meromkostninger til flytning af Frederiksberg Station, samt overdækning mv. af strækningen Frederiksberg til Solbjerg. Kommunens betaling for meromkostningerne sker sammen med betalingen af kommunens andel af de øvrige anlægsomkostninger på Frederiksbergbanen.

Note 5 Omsætningsaktiver, tilgodehavender

Selskabet har med henblik på at sikre anlægsentreprenøren en rimelig likviditet i anlægsperioden etableret en likviditetsordning (likviditetsbro). I saldo pr. 31. december 2005 er indeholdt en akkumuleret udbetaling på 168 mio. kr.

Tilgodehavende moms udgør 8 mio. kr. Af selskabets tilgodehavender pr. 31. december 2005 forfalder 240 mio. kr. til betaling senere end 1. januar 2007.

Note 6 Kapitalindestående

	<i>Ejerindskud</i>	<i>Overført overskud</i>	<i>I alt</i>
Pr. 1. januar 2005	406.365	(461.661)	(55.296)
Tilgang	112.986	(316.593)	(203.607)
Pr. 31. december 2005	519.351	(778.254)	(258.903)

Note 7 Gældsforpligtelser

Der er indgået aftale med Ørestadsselskabet om en løbende afvikling af selskabets gæld. Aftalen indebærer at gælden til Ørestadsselskabet forventes at være afviklet i løbet af ca. 40 år.

Note 8 Eventualposter og øvrige økonomiske forpligtelser

Alle beløb er angivet i 2005-prisniveau.

Igangværende kontrakter, Metro (mio. kr.)

Ørestadsselskabet	12
Frederiksbergbaneselskabet	4
Østamagerbaneselskabet	231
Samlet	247

De indgåede igangværende kontrakter med rådgivere og entreprenører vedrørende Metro har en samlet restværdi på 247 mio. kr., hvoraf Frederiksbergbaneselskabets andel udgør 4 mio. kr.

Selskabets hovedentreprenør har i forbindelse med gennemførelsen af entrepriserne rejst en række krav overfor metroselskaberne. Såfremt kravene måtte give anledning til betalinger, vil Frederiksbergbaneselskabets andel heraf blive opgjort i henhold til administrationsaftalen. Kravene omfatter fortrinsvis kalenderårene 1999 til 2002. Sagen er indbragt for voldgiftsretten. Der henvises i øvrigt til omtalen af "claimsituationen" i ledelsesberetningen.

Med henblik på driften af Metro (etape 1 og 2) i de 5 første driftsår er der endvidere indgået kontrakt med en samlet restværdi ultimo 2005 på 359 mio. kr., hvoraf Frederiksbergbaneselskabets andel udgør 108 mio. kr. Indtægterne i forbindelse med driften forventes at overstige kontraktudgiften. Der henvises i øvrigt til omtalen i ledelsesberetningen.

Note 9 Nærtstående parter

Transaktioner mellem nærtstående parter og Frederiksbergbaneselskabet I/S i perioden:

Frederiksbergbaneselskabet I/S lejer kontorplads og køber administration hos Ørestadsselskabet I/S.

Ørestadsselskabet I/S finansierer alle Frederiksbergbaneselskabet I/S'udgifter, mellemregningen forrentes løbende på grundlag af de gennemsnitlige finansieringsomkostninger. Finansieringsomkostningerne for 2005 udgør 184 mio. kr.

Frederiksberg Kommunes betaling for flytning af Frederiksberg Station mv. finansieres gennem Frederiksbergbaneselskabet, jf. note 4.

Selskabets bestyrelse har modtaget vederlag i form af bestyrelseshonorar jf. note 1.

Frederiksbergbaneselskabets bestyrelse og direktion

Bestyrelsen

Frederiksbergbaneselskabets bestyrelse består af seks medlemmer. Bestyrelsesmedlemmerne har foruden deres bestyrelseshverv i Frederiksbergbaneselskabet følgende beskæftigelser og tillidshverv:

Henning Christophersen (formand)

Partner, Kreab Brussels

Bestyrelsesformand for: The Energy Charter Conference, The European Institute of Public Administration, Ørestadsselskabet I/S og Østamagerbaneselskabet I/S

Bestyrelsesmedlem i: Danske Bank A/S, Rockwool-fonden

Mads Lebech (næstformand)

Borgmester på Frederiksberg

Formand for: Hovedstadens Udviklingsråd (HUR), Realdania Fondens Byudviklingsforum, Historisk Topografisk Selskab på Frederiksberg

Medlem af: Forberedelsesudvalget for Region Hovedstaden

Bestyrelsesmedlem i: Copenhagen Capacity, Energi E2 A/S, HUR's Erhvervsforum, Kommunekemi A/S, Kommunernes Lønningsnævn, Den kommunale Momsfond, R98, Fonden Wonderful Copenhagen, Zoologisk Have, Øresundskomiteen, Drostfonden, Foreningen Norden Frederiksberg.

Jesper Christensen

Regnskabschef (pt. orlov)

Bestyrelsesformand for: Københavns Kommunes Ungdomsskole

Bestyrelsesmedlem i: Ørestadsselskabet I/S og Østamagerbaneselskabet I/S

Medlem af: Borgerrepræsentationen i København (2. næstformand); revisionsudvalget (formand), Økonomiudvalget, Børne- og ungdomsudvalget, Valgudvalget, Lønningsrådet samt Københavns Erhvervsråd

Bjarne Fey

Cand.polit., Leder af Projekt Rabarberlandet

Medlem af: Borgerrepræsentationen i København; Kultur- og Fritidsudvalget, Ørestadsselskabet I/S

René Hülz

Postbud

Hans Jensen

Formand for LO

Bestyrelsesformand for: A/S A-Pressen, AKF-Holding A/S, Hostrupgård A/S, Lønmodtagernes Dyrtidsfond. Fondsmæglerselskabet af 2004 A/S, FMS Holding af 2004 A/S, Fåmandsforeningen LD

Bestyrelsesmedlem i: Arbejdernes Landsbank, A/S Panda VVS, ATP, Dansk Erhvervsinvestering A/S, Dansk Innovationsinvestering P/S, Denerco Oil A/S, Denerco Petroleum A/S, Ørestadselskabet I/S, D-Energi A/S

Andre hverv: Formand for Dansk Folkeferie

Direktion

Jens Kramer Mikkelsen

Administrerende direktør

Anne-Grethe Foss

Viceadministrerende direktør

Medlem af: Konkurrencerådet

Maj 2006
Oplag: 500
Design: Lars Møller Nielsen
Tekst: Ørestadsselskabet
Foto: René Strandbygaard
Tryk: Kolofon

IISSN: 1601-3662
ISBN: 87-90143-60-4

Frederiksbergbaneselskabet I/S

Arne Jacobsens Allé 17
2300 København S

T 3311 1700

F 3311 2301

E orestad@orestad.dk

H www.orestadsselskabet.dk
www.orestad.dk
www.m.dk