




### Mini-læsevejledning til Resultatstatus:

Denne statusrapport viser udviklingen i en række nøgletal på beskæftigelsesområdet.

Hvert nøgletal er ledsaget af en farveboks, der indikerer, med hvilken sikkerhed der kan forventes overholdelse af budgetforudsætninger, politiske vedtagne mål mv.

-  Resultatet afviger ikke negativt fra målet, dvs. 0 pct. afvigelse
-  Resultatet afviger ikke mere end max. 5 pct. fra målet hvad angår indsatsmål og ikke mere end 10 pct. hvad angår resultatmål, dvs. hhv. 0-5 pct. afvigelse og 0-10 pct. afvigelse
-  Resultat afviger mere end hhv. 5 pct. fra målet hvad angår indsatsmål og mere end 10 pct. fra målet hvad angår resultatmål

### Specielt for økonomifigurene 1-3

Pilene i den økonomiske status viser, hvor stor en andel af budgettet, der er brugt i statusmåneden. Det mørke område illustrerer forbruget, og det lyse område det endnu ikke forbrugte budget. Hele pilen er 100 pct. af budgettet. Det samlede budget står angivet udfor pilen. Hvis budgettet er overskredet, markeres pilen med rød.

### Kilder

Opgørelserne i Resultatstatus bygger på data fra kommunens egne sagsbehandlings- og økonomisystemer og er primært hentet i forvaltningens Ledelses Informations System (BIFLIS). Herudover er enkelte opgørelser foretaget ved hjælp af Arbejdsmarkedsstyrelsens elektroniske statistikværktøj på [www.jobindsats.dk](http://www.jobindsats.dk). Endelig er der i en række tilfælde tale om egne særkørsler. Præcis kilde er angivet under de enkelte figurer i statusrapporten.

**Økonomi**

Figur 1: Driftsrammen	3
Figur 2: Efterspørgselsstyret indsats	3
Figur 3: Forsørgelsesydelse	4

**Kontanthjælp & A-dagpenge**

Figur 4: Antal arbejdsmarkedsparate ledige	5
Figur 5: Antal ikke-arbejdsmarkedsparate kontanthjælpsmodtagere	5
Figur 6: Antal kontanthjælps- og dagpengemodtagere med over 12 måneder på ydelsen	6
Figur 7: Aktiveringsgrad for kontanthjælpsmodtagere	6
Figur 8: Rettidig aktivering	7
Figur 9: Rettidige jobsamtaler	7

**Sygedagpenge**

Figur 10: Antal sygedagpengemodtagere	8
Figur 11: Rettidige sygeopfølgningssamtaler	8

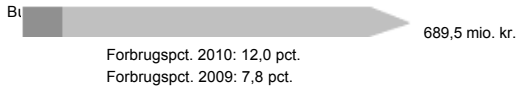
**Fleksjob, Ledighedsydelse & Førtidspension**

Figur 12: Antal fleksjob og ledighedsydelsesmodtagere	9
Figur 13: Antal uafsluttede førtidspensionssager	9

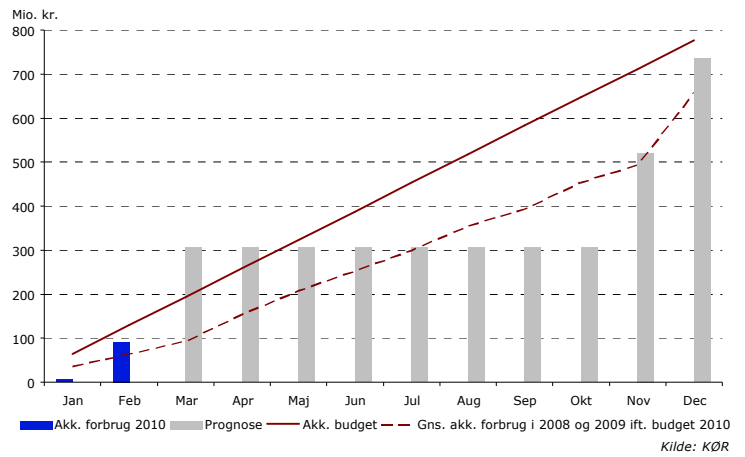
**Personale**

Figur 14: Sygefravær	10
----------------------	----

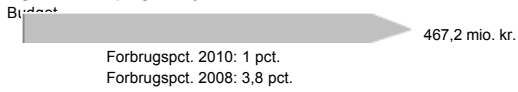
**Figur 1: Driftsrammen**



- Generelt følger forbrugsudviklingen på driftsrammen i januar og februar det budgetteret forbrug.
- Intet tyder på manglende overholdelse af budgettet.



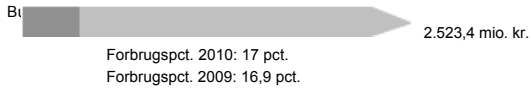
**Figur 2: Efterspørgselsstyret indsats**



- Budgettet forventes brugt fuldt ud.
- Den lavere forbrugsprocent sammenlignet med sidste år skyldes bl.a. et lavere forbrug i køb af ordinære uddannelsesstilbud, mentorer og danskundervisning til kontanthjælpsmodtagere, brugen af partnerskabsaftaler, brugen af statslige rammeaftaler og løntilskud.
- Alle disse områder vil blive fulgt tæt for som led i den videre opfølgning på forbrugsudviklingen, men på nuværende tidspunkt vurderes det for tidligt at forvente et mindreforbrug på de nævnte områder.

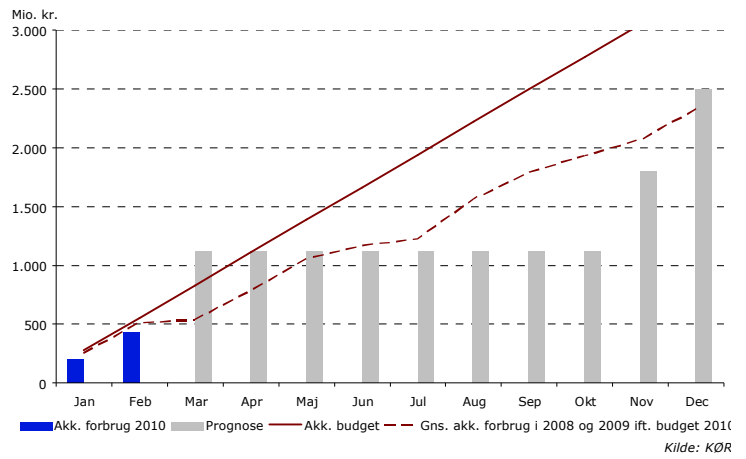


**Figur 3: Forsørgelsesydelse**



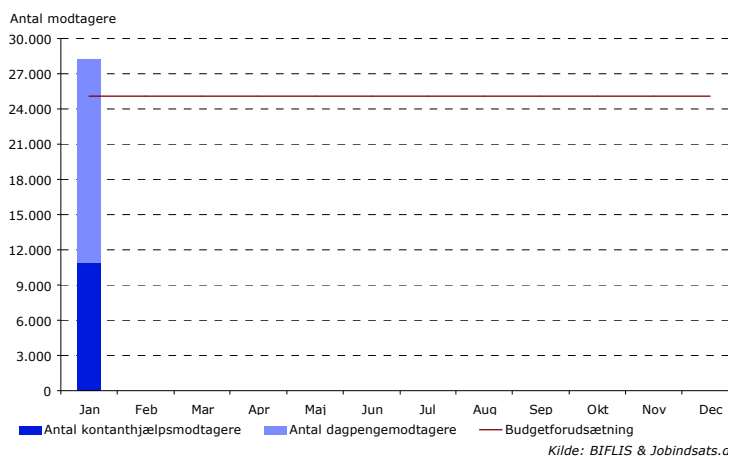
Der forventes et merforbrug på ca. 45 mio. kr. som følge af ledighedsudviklingen for kontanthjælpsmodtagerne.

Antallet af kontanthjælpsmodtagere er allerede nu større end forudsat i budgettet, hvilket giver en risiko for, at der kan opstå et merforbrug. Tager man udgangspunkt i Finansministeriets seneste forudsigelser for ledighedsudviklingen, peger den på omkring 500 flere helårspersoner på kontanthjælp i København end budgetteret.



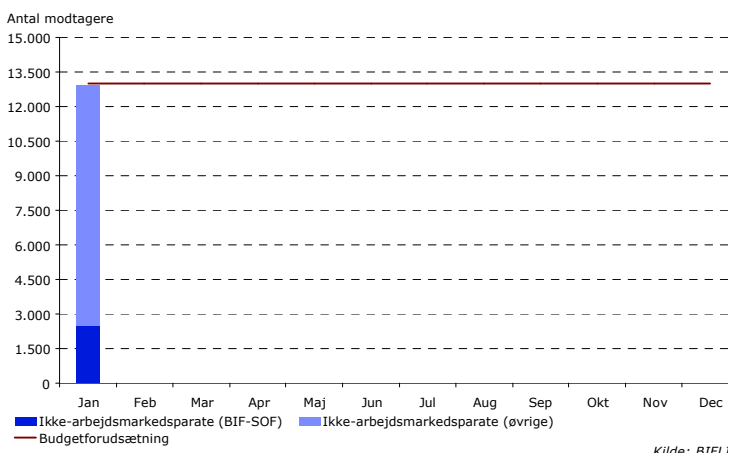
**Figur 4: Antal arbejdsmarkedspare ledige**

- Antallet af arbejdsmarkedspare ledige lå i januar 2010 på ca. 28.200 personer – heraf var ca. 10.800 kontanthjælpsmodtagere (inkl. revalidender, starthjælps-, og introduktionsydelsesmodtagere) og ca. 17.400 var dagpengemodtagere. Det svarer til en samlet stigning på ca. 7 pct. eller ca. 2.000 personer sammenlignet med december 2009.
- Stigningen i antallet af ledige skal ses i sammenhæng til de ændrede konjunkturer på arbejdsmarkedet. Arbejdsmarkedspare borgere har generelt en større tilknytning til arbejdsmarkedet end ikke-arbejdsmarkedspare, og ledigheden er derfor også mere konjunkturfølsom for denne gruppe.
- Antallet af arbejdsmarkedspare ledige er desuden sæsonbetinget. Erfaringsmæssigt stiger ledigheden i januar, idet en del ansættes midlertidigt på bl.a. butiksområdet i forbindelse med den øgede julehandel. Hen over sensommeren sker der typisk en betydelig tilgang af dimittender fra uddannelsesinstitutionerne, som får antallet af især dagpengemodtagere til at stige.



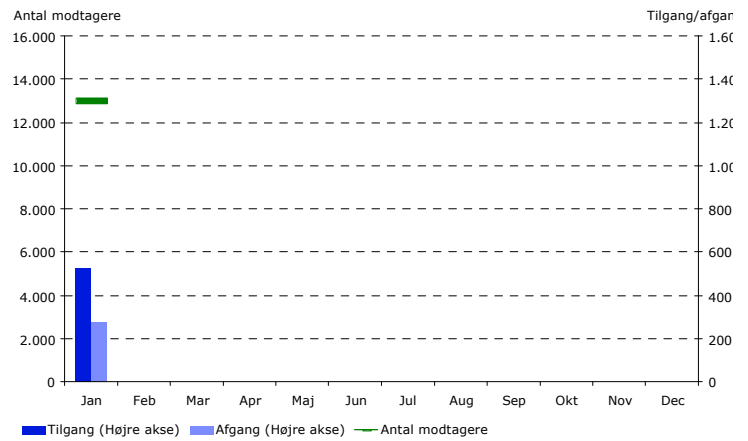
**Figur 5: Antal ikke-arbejdsmarkedspare kontanthjælpsmodtagere**

- Antallet af ikke-arbejdsmarkedspare kontanthjælpsmodtagere (inkl. revalidender, starthjælps-, og introduktionsydelsesmodtagere) var i januar 2010 ca. 12.950 personer hvilket er inden for det budgetudmeldte antal på 13.200. Stigningen svarer til ca. 350 personer siden december 2009.
- Dermed er de ikke-arbejdsmarkedspare kontanthjælpsmodtagere ikke påvirket af de ugunstige konjunkturer på arbejdsmarkedet i samme grad som de arbejdsmarkedspare.
- BIF-SOF borgerne udgjorde ca. 20 pct. af det samlede antal ikke-arbejdsmarkedspare borgere i januar 2010. BIF-SOF samarbejdet omfatter borgere, som har en sag i både BIF og i SOF, og hvor der derfor er behov for samarbejde om borgeren imellem de to forvaltninger.



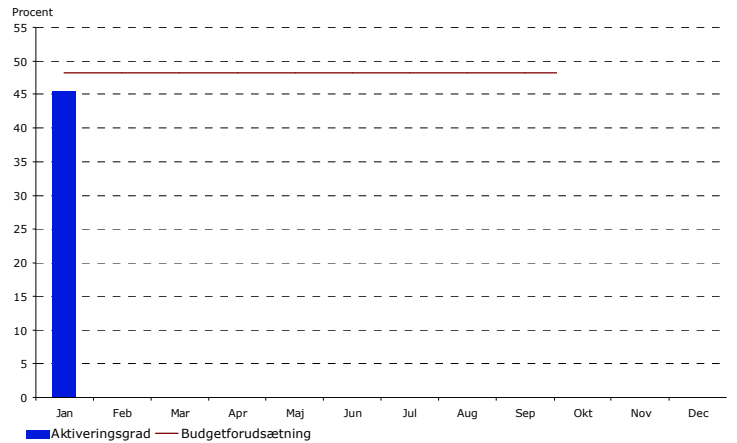
## Kontanthjælp & A-dagpenge

- **Figur 6: Antal kontanthjælps- (og dagpengemodtagere) med mere end 12 måneder på ydelsen**
- Der er endnu ikke tilgængelige data for 2010 på Jobindsats.dk, og figuren indeholder derfor kun kontanthjælpsmodtagere. Figuren vil blive opdateret med tal for dagpengemodtagere i næste resultatstatus til BIU-mødet den 10. maj.



Kilde: BIFLIS & Jobindsats.dk

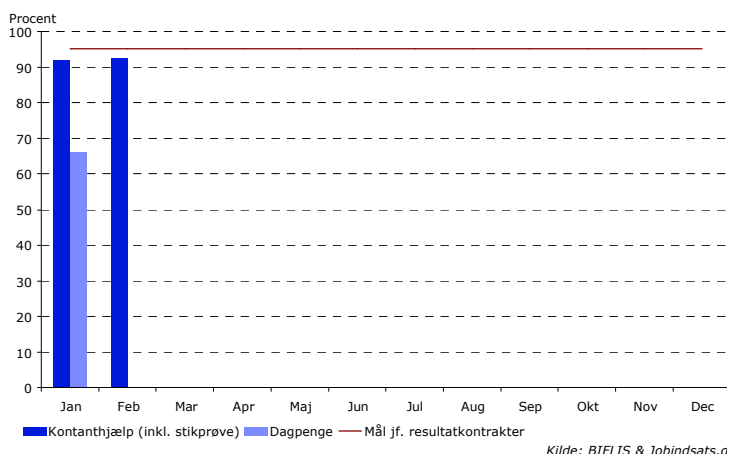
- **Figur 7: Aktiveringsgrad for kontanthjælpsmodtagere**
- Aktiveringsgraden udtrykker andelen af kontanthjælpsmodtagerne, der i en given måned har været indskrevet i et aktiveringstilbud set i forhold til det samlede antal kontanthjælpsmodtagere. Aktiveringsgraden har økonomisk betydning, idet kommunen får refunderet 65 pct. af udgiften til forsørgelsesydelsen i perioder hvor den ledige er aktiveret, og 35 pct. i perioder hvor det ikke er tilfældet.
- I januar 2010 var aktiveringsgraden ca. 46 pct. Det er ca. 2 procentpoint under de i budgettet forudsatte 48 pct.
- Figuren vil i løbet af 2010 blive udbygget med aktiveringsgraden for dagpengemodtagerne, idet data, opgjort på samme måde som for kontanthjælpsmodtagerne, endnu ikke er tilgængelige for forvaltningen



Kilde: BIFLIS

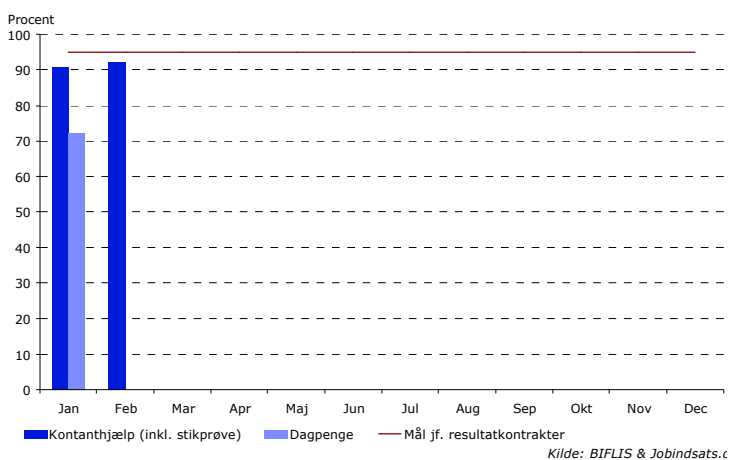
**Figur 8: Rettidig aktivering**

- Aktiveringsreglerne betyder, at alle ledige skal i et aktiveringstilbud - af minimum 4 ugers varighed i minimum 25 timer om ugen - maksimalt 9 måneder efter påbegyndt kontaktføløb (3 måneder for unge under 30 år). De ledige skal herefter genaktiveres senest 6 måneder efter endt aktivering.
- Såfremt rettidighedsreglerne ikke overholdes, kan kommunen som udgangspunkt ikke hjemtage statsrefusion. Dette gælder dog først fra 2011 for dagpengemodtagere.
- For *kontanthjælpsmodtagere* udgjorde rettidigheden for aktivering ca. 93 pct. i februar måned. Det er ca. 2 procentpoint under målsætningen på 95 pct.
- For *dagpengemodtagere* udgjorde rettidigheden for aktivering ca. 66 pct. i januar måned. Det er ca. 29 procentpoint under målsætningen på 95 pct. Rettidigheden for dagpengemodtagerne er trukket fra Jobindsats.dk, og kan af metodiske årsager ikke sammenlignes med kontanthjælpsområdet. Baggrunden for den lave rettidighed er bl.a., at der i efteråret 2009 blev indført skærpede opfølgingsregler for unge dagpengemodtagere. Dette skete samtidig med fusionen af de kommunale og statslige jobcentre. Forvaltningen har iværksat en genopretningsplan, og det forventes, at rettidigheden er genoprettet medio 2010.



**Figur 9: Rettidige jobsamtaler**

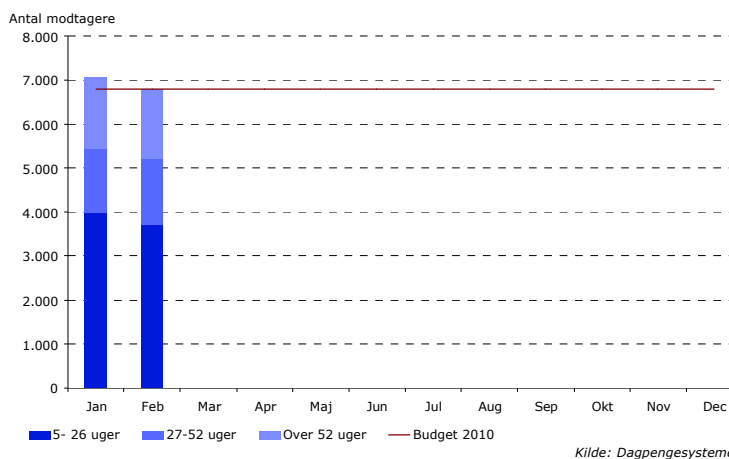
- En jobsamtale har til formål at afklare den lediges arbejdsmarkedsparathed og fastlægge en jobplan for den ledige, herunder med inddragelse af aktive tilbud. Jobsamtalen skal gennemføres min. hver 3. måned (hver måned for unge under 30 år).
- For *kontanthjælpsmodtagere* udgjorde rettidigheden for jobsamtaler ca. 91 pct. i februar måned. Det er ca. 4 procentpoint under målsætningen på 95 pct.
- For *dagpengemodtagere* udgjorde rettidigheden for jobsamtaler ca. 72 pct. i januar måned. Det er ca. 23 procentpoint under målsætningen på 95 pct. Rettidigheden for dagpengemodtagerne er trukket fra Jobindsats.dk, og kan af metodiske årsager ikke sammenlignes med kontanthjælpsområdet. Baggrunden for den lave rettidighed er bl.a., at der i efteråret 2009 blev indført skærpede opfølgingsregler for unge dagpengemodtagere. Dette skete samtidig med fusionen af de kommunale og statslige jobcentre. Forvaltningen har iværksat en genopretningsplan, og det forventes, at rettidigheden er genoprettet i løbet af foråret 2010.



## Sygedagpenge

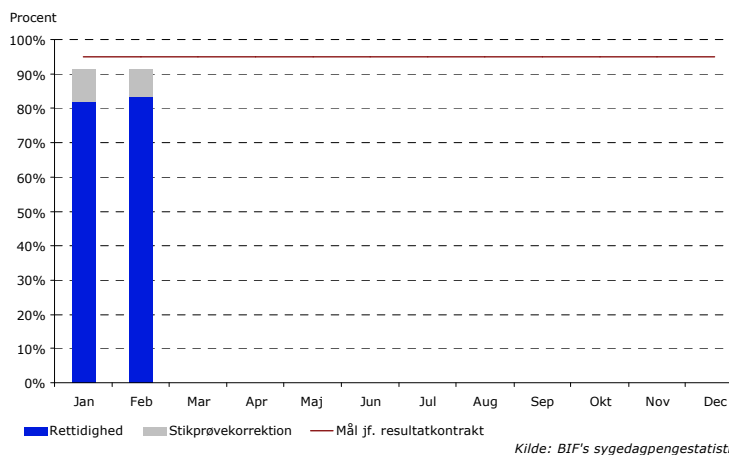
**Figur 10: Antal sygedagpengemodtagere**

- Der er i budget 2010 forudsat ca. 6.800 sager over 4 uger i gennemsnit i 2010.
- Fra februar 2009 til februar 2010 har der været en samlet reduktion på ca. 15 pct. i samtlige sager over 4 uger. Reduktionen skyldes især den styrkede indsats ift. de langvarige sager. Antallet af langvarige sygedagpengesager – dvs. sager over 52 uger – er således faldet fra ca. 2.400 sager primo 2009 til ca. 1.550 ultimo februar 2010. Det svarer til et fald på ca. 35 pct.
- Den positive udvikling er et resultat af en styrket indsats på området, herunder dels en øget afklaring og afslutning af langvarige sager, og dels en mere effektiv tidlig indsats, hvor stadig flere sager afsluttes allerede inden den 26. uge.
- Kommunen modtager fuld refusion i sager under 5 uger og 50 pct. refusion i sager mellem 5 og 52 uger, mens der ikke modtages refusion i langvarige sager over 52 uger.



**Figur 11: Rettidige sygeopfølgningssamtaler**

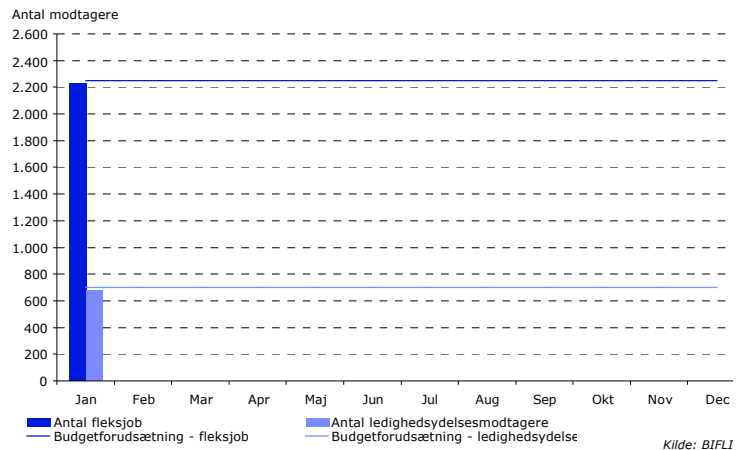
- Ifølge loven skal der afholdes første opfølgningssamtale i sygedagpengesager senest efter 8 uger. I sager med risiko for langvarigt sygdomsforløb, skal der efter den først afholdte samtale følges op min. hver 4. uge. I øvrige sager skal anden samtale finde sted senest 3 måneder fra første fraværdsdag. Efterfølgende samtaler skal afholdes hver 3. måned.
- Det har hidtil været en forudsætning for hjemtagelse af refusion fra staten, at sygeopfølgningssamtalerne har været afholdt rettidigt. Denne forudsætning er, som led i sygefraværtsreformen, suspenderet i 2010 og 2011.
- Rettidigheden ligger 4 procentpoint under målkurven i februar 2010. Dette hænger sammen med at der pr. 5. oktober 2009 med sygefraværtsreformen blev indført nye skærpede regler for opfølgningssamtaler. Overgangen til de nye regler har medført et fald i rettidigheden pga. ændrede tidsfrister.
- Der er tillagt en stikprøvekorrektion som følge af lovligt forsinkede sager.





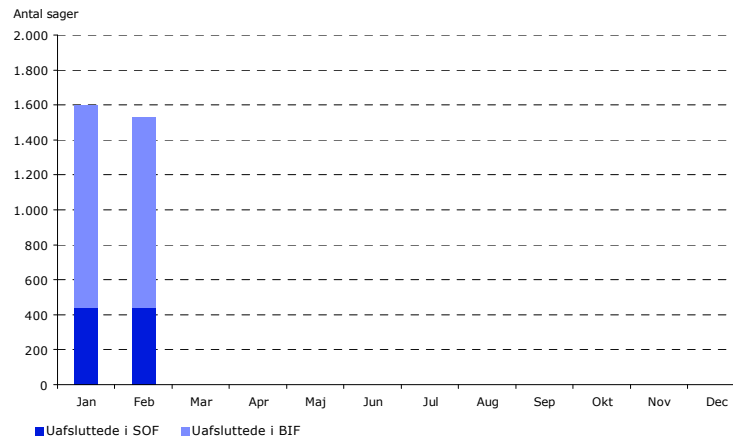
**Figur 12: Antal fleksjob og ledighedsydelsesmodtagere**

- Ledighedsydelse udbetales til forsikrede ledige eller ledige der har opfyldt beskæftigelseskravet, og som afventer et fleksjob. Fleksjob er job på særlige vilkår med offentligt tilskud for personer med varige begrænsninger i arbejdsevnen. Kommunen giver arbejdsgiveren tilskud til lønnen. Tilskuddet er 1/2 eller 2/3 af lønnen afhængig af graden af den nedsatte arbejdsevne.
- Antallet af personer i *fleksjob* var ca. 2.200 personer i januar 2010, hvilket er inden for det budgetudmeldte antal på 2.250 personer.
- Antallet af *ledighedsydelsesmodtagere* var knap 700 personer i januar 2010, hvilket er inden for det budgetudmeldte antal på 700 personer.
- Konjunkturuudviklingen betyder, at det er blevet sværere dels at finde fleksjob til visiterede borgere og dels at fastholde borgere i deres nuværende fleksjob. Det betyder alt andet lige, at antallet af ledighedsydelsesmodtagere må forventes at stige og antallet af fleksjob at falde.



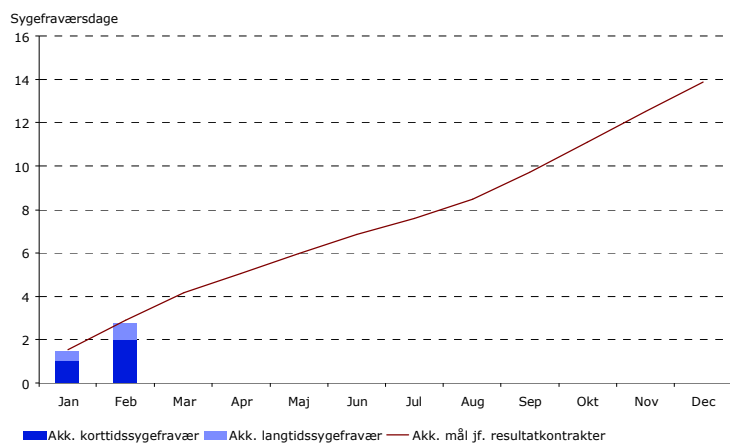
**Figur 13: Antal uafsluttede førtidspensionssager**

- Førtidspension kan tilkendes personer mellem 18 og 65 år. Det er en betingelse for at få tilkendt førtidspension, at borgerens arbejdsevne er varigt nedsat, og at personen ikke er i stand til at blive helt eller delvist selvforsørgende.
- Afgørelse om førtidspension foretages af SOF på baggrund af indstilling fra BIF.
- I februar 2010 havde BIF ca. 1.550 uafsluttede førtidspensionssager - 71 pct. var under afklaring i BIF og 29 pct. lå til afgørelse i SOF. Det svarer til et samlet fald på ca. 5 pct. eller ca. 75 personer sammenlignet med januar 2010.
- I forhold til januar 2009, hvor der blev iværksat en særlig FØP-indsats i BIF, er antallet af sager faldet med ca. 55 pct. eller ca. 1.850 personer.



**Figur 14: Sygefravær**

- Sygefraværet blev reduceret med 17 pct. i 2009, svarende til 3,2 sygedag i gennemsnit pr. medarbejder. Ønsket er fortsat at nedbringe sygefraværet, og i 2010 er der derfor i resultatkontrakterne fastsat et ambitiøst mål om at reducere sygefraværet yderligere til 13,9 sygefraværdsdage i gennemsnit pr. medarbejder. Det svarer til et yderligere fald på 9 pct.
- I februar 2010 udgjorde det samlede akkumulerede sygefravær 2,8 sygedage i gennemsnit pr. medarbejder hvilket er inden for resultatkontrakternes mål om 2,9 fraværdsdage i februar måned.
- Korttidssygefravær er sygefraværdsdage, der i sammenhæng udgør et forløb på mindre end 15 dage, mens langtidssygefravær defineres som sygefravær på over 14 sammenhængende dage.



Kilde: BIFLI