



Muligheder belysning
Kastrupfortet

Udarbejdet af ÅF Lighting for AØLU



Indledning

Nærværende idéoplæg er blevet til efter møde med repræsentanter fra AØLU.

AØLU skriver, at:

"fremadrettede visioner for belysning indbefatter et ønske om at oprette samarbejde med Tårnby Kommune om en fælles indsats for Amager Strandvej. Lokaludvalget ønsker at skabe en belysnings- og oplevelsmæssig forbindelse mellem det nye akvarium (Den Blå Planet) og Amager Strandvej samt Kastrupfortet."

For at skabe dette må Tårnby Kommune samt en projektleder fra Københavns Kommune samarbejde om et design om tilgangsveje fra/til akvariet.

Lokaludvalget ønsker i denne forbindelse muligheder for effektbelysning på dele af Kastrupfortet. For at få en smuk og harmonisk løsning tilpasset områdets karakter, skal en lysdesigner ind over og projektere lyset på fortet."

Formål

Formålet med nærværende oplæg er, at skitsere mulighederne for at skabe en belysnings- og oplevelsmæssig forbindelse mellem Den Blå Planet og Amager Strandvej samt Kastrupfortet.

Skitseringen af belysningsmulighederne ligger til grund for at AØLU vælger de områder, der skal fokuseres på i et efterfølgende belysningskoncept.



Københavns forsvarsanlæg

Kastrupfortet er en del af hovedstadens befæstningsanlæg, der blev bygget efter slaget mod tyskerne i 1864 efter vedvarende angreb mod København. Det samlede anlæg består af forter, batterier og volde og antager fra luften tre ringe, der har markeret bygrænsen i de forskellige perioder.

Under 1. verdenskrig holdt op til 50.000 soldater udsyn efter angribende på de Københavnske forter og batterier. Indtil flyets fremkomst udgjorde det store befæstningsanlæg en afgørende beskyttelse mod fjender fra havet.

De øvrige dele af befæstningsanlægget er blandt andet Trekroner, Charlottenlundfortet, Vestvolden, Flakfortet, Middelgrundsfortet, Kongelundsfortet, Avedøre Flyveplads, Garderhøjfortet, Saltholm Batteri og Dragørfortet, Ejbybunkeren og Bagsværd fort.

En belysning af de forskellige fæstningsanlæg vil kunne bidrage til at fortælle en væsentlig del af Købehavns historie.



1. Vestvolden
2. Trekroner
3. Flakfortet
4. Garderhøjfortet.





Kastrupfortet

Kastrupfortet ligger trukket tilbage fra vejen, og der er lukket for besøgende om natten.

Det er vigtigt, at naturen omkring Kastrupfortet respekteres. Man kan med rette spørge, om det overhovedet skal belyses - og i givet fald hvordan.

Såfremt fortet oplyses, skal de af fortets elementer, der er synlige fra vejen, fremhæves. Dette kan gøres via en nænsom markering af udvalgte elementer – eksempelvis af træer og bunkere.

Belysningen af træer og bunkere vil blive fordoblet via refleksionen i voldgraven.

Målet er at fremhæve naturen via poetiske anstrøg, der giver en klar markering af stedets historie og en smuk oplevelse for de forbigående.

Belysningen skal indbyde til at tage ophold, gå på opdagelse på og omkring fortet og nyde de visuelle indtryk.

Vælges det i fremtiden at åbne fortet for besøgende i de mørke timer, kan der med fordel skabes en belysning af den smukke formur.



Lyselementer

Lyselementerne består af:

- Belysning af træerne på de høje bunkere
- Integrerede belysningselementer i bunkerne
- Lysininstallationer mellem træerne



Lyselementer

Lyselementer består af:

- Integrerede belysningselementer i bunkerne



Lyselementer

Lyselementer består af:

- Belysning af fortets indgangsmur



Amager Strandvej

Amager Strandvej

Belysningen skal give et smukt vejforløb i mørket, der giver borgere og besøgende en varm velkomst til København.

Belysningen skal give Amager Strandvej et velstruktureret og oplevelsesrigt forløb som starter ved Den Blå Planet, har en særlig markant karakter ved Kastrupfortet og fortsætter langs strandvejen indtil benzinøen.

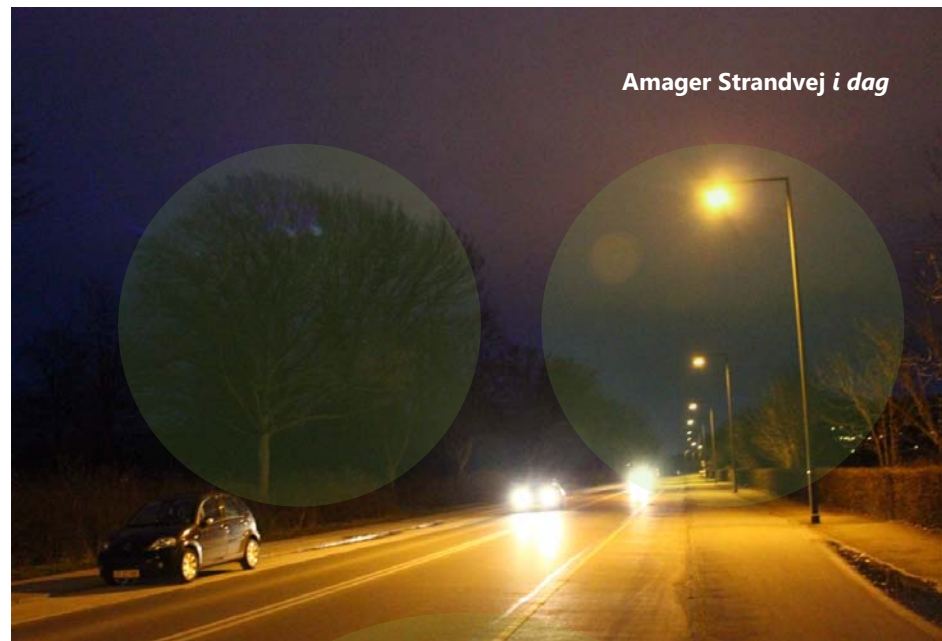
Ud mod de mørke områder ved Amager Strandpark skal den visuelle komfort være helt i top, så blænding og barrierevirkning undgås.

Belysningen at tage ophold og nyde de visuelle indtryk på og omkring fortet.

Belysningen kan bestå af:

- Belysning af træer foran fortet og andre udvalgte træer på vejen
- Optimeret og afstemt vejbelysning
- Belysning af de to krudtmagasiner og andre pejlemærker langs strandvejen
- Belysning af bunkerne i Amager Strandpark

Amager Strandvej i dag



Amager Strandvej

- **Belysningen af træerne** skal danne et forløb hen ad vejen
- Belysningen skal være statisk
- Der benyttes lyskilder i hvide nuancer, der fremhæver træernes naturlige farver.



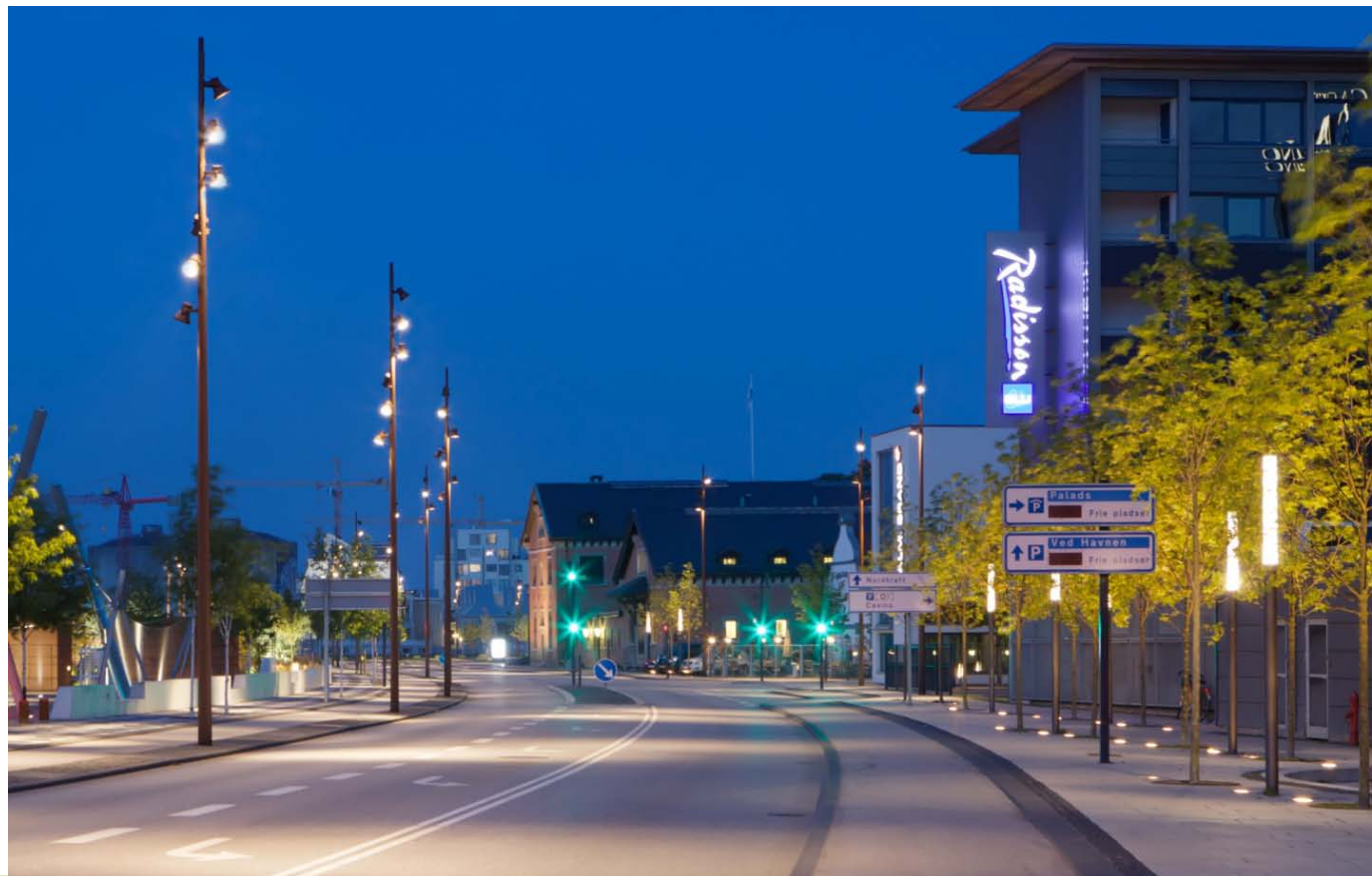
Amager Strandvej

Belysning af **krudtmagasinerne** understreger
stedets historie. Belysningen kan holdes i
varm hvid eller i farve.



Amager Strandvej

Vejbelysningen bør optimeres, ensartes og afstemmes, så den giver borgere og besøgende en varm velkomst til København.

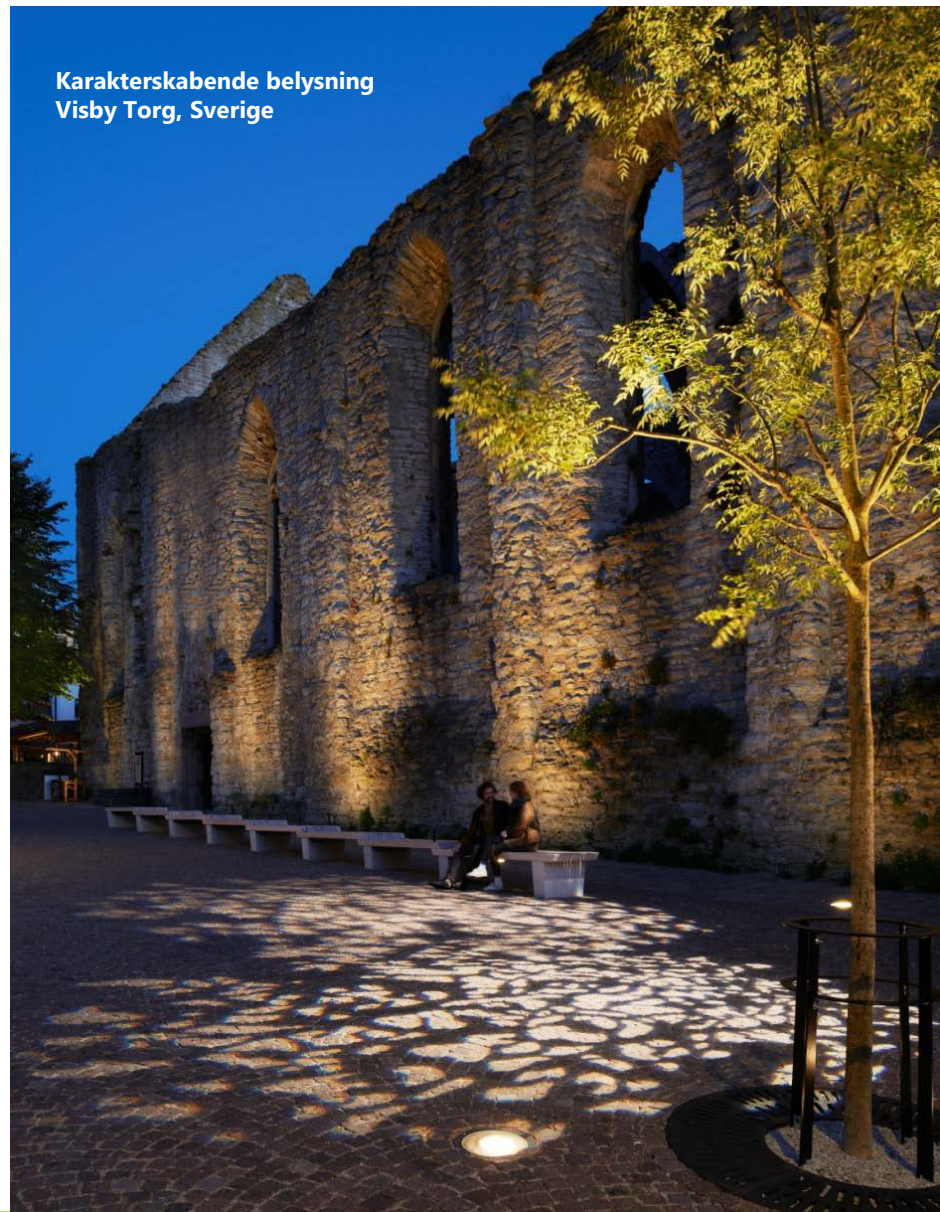


Amager Strandvej

Bunkerne på Amager Strandpark kan belyses med et diskret lys, der giver dem en varm, diskret glød i aftentimerne – kun lige nok til at ane dem på afstand.

Bunkerne belyses for at binde de historiske Fort-elementer sammen med de nutidige.

Karakterskabende belysning
Visby Torg, Sverige



Amager Strandvej

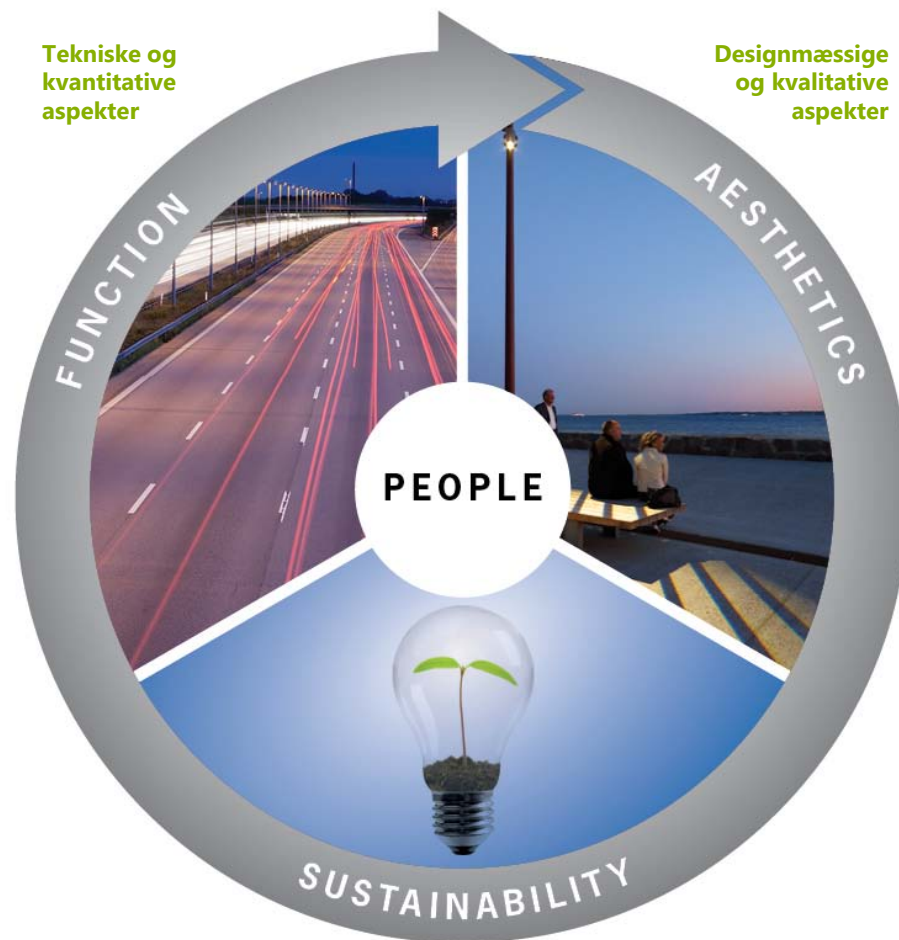
Hvad kan et belysningskoncept?

Et belysningskoncept er en overordnet ramme med et klart defineret udgangspunkt for belysningen. Det er et praktisk redskab, der skal sikre at belysningen i et område udføres med afsæt i en helhedsorienteret tænkning.

Belysningsprincipper og retningslinjer sikrer vægtning og konsistens mellem funktion, æstetik og miljø. På denne måde bliver konceptet et planlægnings-værktøj, som kan bruges til at sikre kvaliteten af belysningsløsningerne i det afgrænsede område.

Et belysningskoncept omfatter både funktionsbelysning samt rum- og karakterskabende belysning.

Belysningskonceptet leder hen til en efterfølgende projektering og implementering.



Livscyklusomkostninger og miljøpåvirkning