

Status på beskæftigelsesindsatsen

Jobcenter København, 3. kvartal 2010

Baggrund

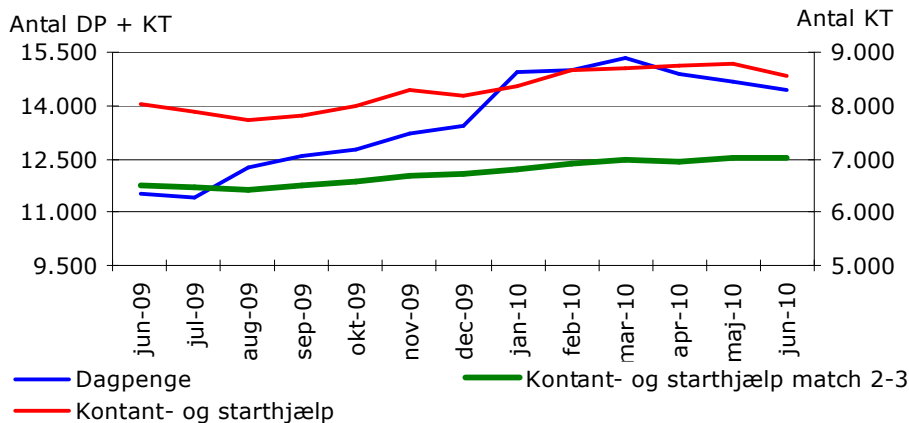
'Status på beskæftigelsesindsatsen' udarbejdes en gang i kvartalet til Det Lokale Beskæftigelsesråd. Notatet er en orientering om udviklingen og status i Jobcenter København inden for følgende områder:

1. Udviklingen i ledighed for forskellige grupper
2. Ministerens mål for beskæftigelsesindsatsen
3. Aktivering og rettidighed
4. Sygedagpenge, fleksjob og revalidering
5. Redskabssammensætningen og andre aktører (dagpengeområdet)

Resume:

Ledigheden er steget gennem det seneste år, men er faldet for både dagpenge- og kontanthjælpsmodtagere siden forrige måned (maj måned). Som det fremgår, har stigningen været mere stejl for dagpengemodtagere end kontant- og starthjælpsmodtagere. Der er i juni måned cirka 14.400 dagpengemodtagere i København og cirka 8.500 arbejdsmarkedsparete kontant- og starthjælpsmodtagere. Herudover er der cirka 12.500 ikke-arbejdsmarkedsparete kontant- og starthjælpsmodtagere, jf. figuren.

Figur 0: Viser ledighedsudviklingen for fuldtidsledige, juni 2009 – juni 2010



Kilde: Jobindsats.dk. Senest opdaterede tal for juni 2010. Bruttoledighed. Dagpenge samt ikke-arbejdsmarkedsparete kontant- og starthjælpsmodtagere aflæses på venstre akse, arbejdsmarkedsparete kontant- og starthjælpsmodtagere på højre.

Den seneste udvikling viser samtidig, at:

Bruttoledigheden (der indeholder både passive og aktive ledige) for arbejdsmarkedsparete kontanthjælps- og dagpengemodtagere er faldet ift. måneden før, og nu samlet set er på 8,1 procent. Til sammenligning er bruttoledigheden for hele landet 5,9 procent.

Der er sket en stigning i antallet af **arbejdsmarkedsparete**

kontanthjælpsmodtagere med 7 procent siden juni måned 2009. Det samme gælder for antallet af **ikke-arbejdsmarkedsparate kontanthjælpsmodtagere**.

Der er en generel overrepræsentation af **indvandrere og efterkommere fra ikke-vestlige lande** i ledighedsgruppen. Dette ses både i forhold til de arbejdsmarkedsparate dagpenge og kontanthjælpsmodtagere, men også i forhold til den samlede kontanthjælpsgruppe, der tæller både de arbejdsmarkedsparate og de ikke-arbejdsmarkedsparate ledige.

Der er samlet set sket en stigning i **antallet af dagpengemodtagere** med 25 procent fra juni 2009-2010. Det er især brancher inden for NNF og FOA, der er hårdt ramt af ledigheden.

Antallet af fuldtidsledige med mere end 13 ugers uafbrudt ledighed – også kaldet **arbejdskraftreserven** er steget med 18 procent fra juni 2009-2010 i København, mens stigningen på landsplan har været på 30 procent.

Udviklingen i **ungeledigheden** er fortsat stigende. Fra juni 2009 til juni 2010 er antallet af ledige unge under 30 år steget med 15 procent i København, og 17 procent på landsplan.

Antallet er lange sygedagpengesager, det vil sige sager af over 52 ugers varighed, er faldet fra maj 2009-2010 med knap 18 procent.

Rettidigheden for afholdte jobsamtaler for dagpengemodtagere i juni 2010 ligger på cirka 78 procent, hvilket er under lovkravet på 90 procent. Omfanget af **aktivering** af forsikrede ledige er steget både siden måneden før og sammenlignet med samme måned året før. For kontanthjælpsmodtagere er der sket en lille stigning i aktiveringsgraden sammenlignet med måneden før.

Kommunens egne opgørelser viser en høj rettidighed i aktivering for kontanthjælpsmodtagere. I de officielle opgørelser ligger København over landsplansniveau for gentagen aktivering.

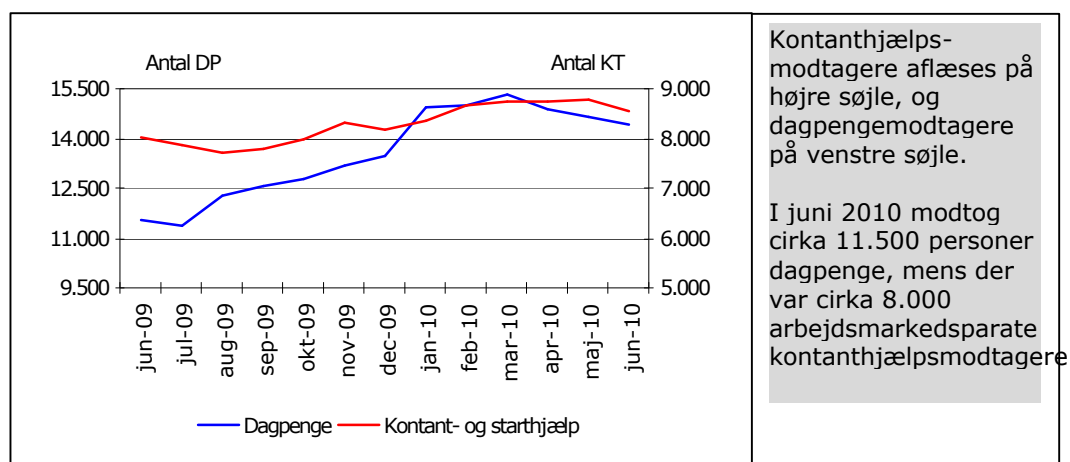
1. Udviklingen i ledigheden for forskellige grupper

1.1 Ledighedsudviklingen

Antallet af dagpengemodtagere og arbejdsmarkedssparate kontanthjælpsmodtagere i København er steget med cirka 3.400 fuldtidspersoner fra juni 2009-2010 og udgør nu 8,1 procent af arbejdsstyrken¹. Ledigheden på landsplan er til sammenligning 5,9 procent².

I februar 2010 modtog cirka 11.500 fuldtidspersoner dagpenge. Det er en stigning på 25 procent fra juni 2009-2010. Samtidig modtog cirka 8.000 arbejdsmarkedssparate fuldtidspersoner kontant- eller starthjælp i juni 2010, hvilket er en stigning på 7 procent i forhold til samme tid sidste år.

Figur 1: Viser ledighedsudviklingen for arbejdsmarkedssparate fuldtidsledige, juni 2009 – juni 2010



Kilde: Jobindsats.dk. Senest opdaterede tal for juni 2010. Bruttoledighed

1.2 Ledige fordelt på alder

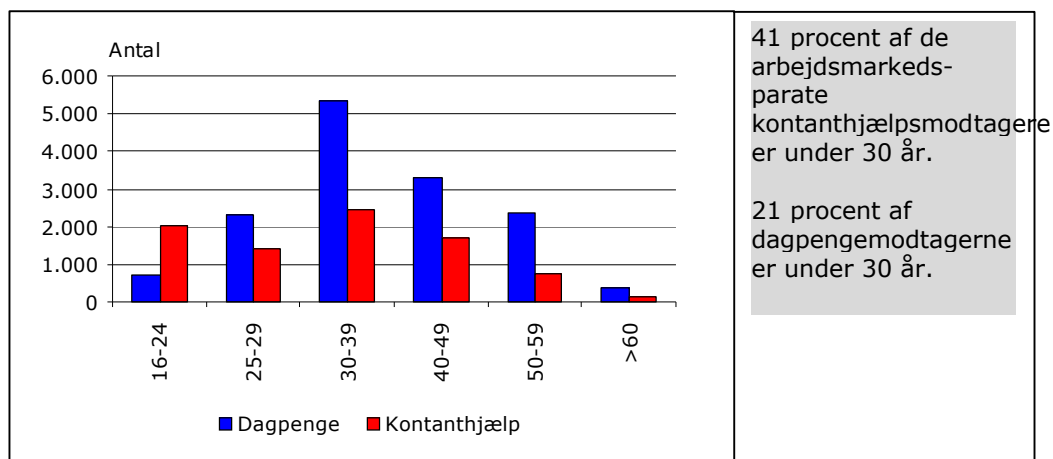
Blandt de arbejdsmarkedssparate kontanthjælpsmodtagere udgør aldersgrupperne 16-24 år 24 procent af de ledige. 41 procent af de arbejdsmarkedssparate kontanthjælpsmodtagere er under 30 år. Den største aldersgruppe er de 30-39-årige, der udgør 29 procent.

Den største gruppe af dagpengemodtagere er de 30-39-årige, som udgør 37 procent af gruppen. 21 procent af dagpengemodtagere er under 30 år.

¹ Ledigheden for de arbejdsmarkedssparate grupper er opgjort i fuldtidsledige personer.

² Disse ledighedsprocenter inkluderer aktiverede og er derfor højere end den officielle ledighedsopgørelse fra Danmarks Statistik.

Figur 2: Arbejdsmarkedsparete fuldtidsledige fordelt på alder, juni 2010



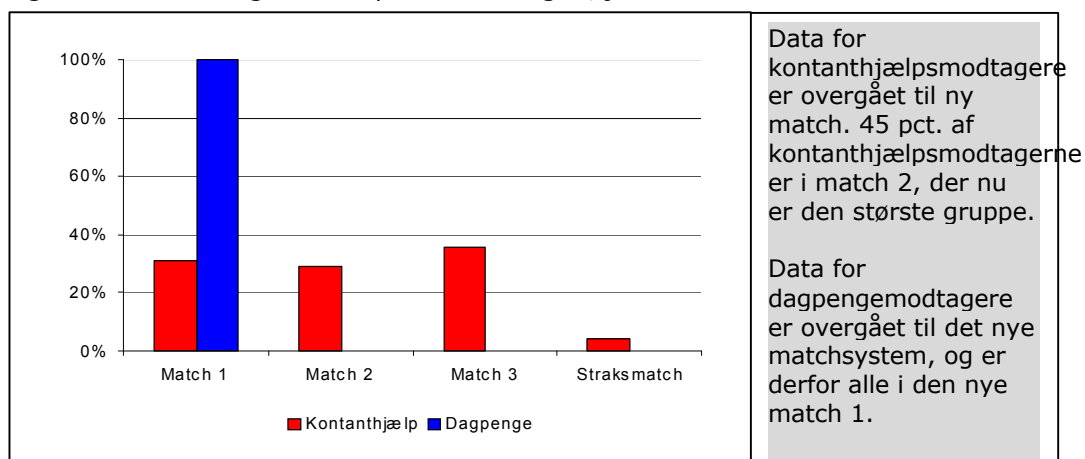
Kilde: Jobindsats.dk. Senest opdaterede tal for juni 2010.

1.3 Fordeling på matchkategorier

Blandt kontanthjælpsmodtagerne er 59 procent placeret i matchgruppe 2 og 3 (der delvis svarer til de tidligere matchgruppe 4 og 5), og er dermed ikke-arbejdsmarkedsparete. Cirka 40 procent af kontanthjælpsmodtagerne er arbejdsmarkedsparete.

Da data i Arbejdsmarkedsportalen er konverteret til ny match, er alle dagpengemodtagerne i den nye match 1. Før overgangen var 96 procent af de ledige dagpengemodtagerne i matchgruppe 1 og 2.

Figur 3: Fuldtidsledige fordelt på matchkategori, juni 2010



Kilde: Jobindsats.dk. Senest opdaterede tal for juni 2010. For dagpengemodtagerne, Arbejdsmarkedsportalen.

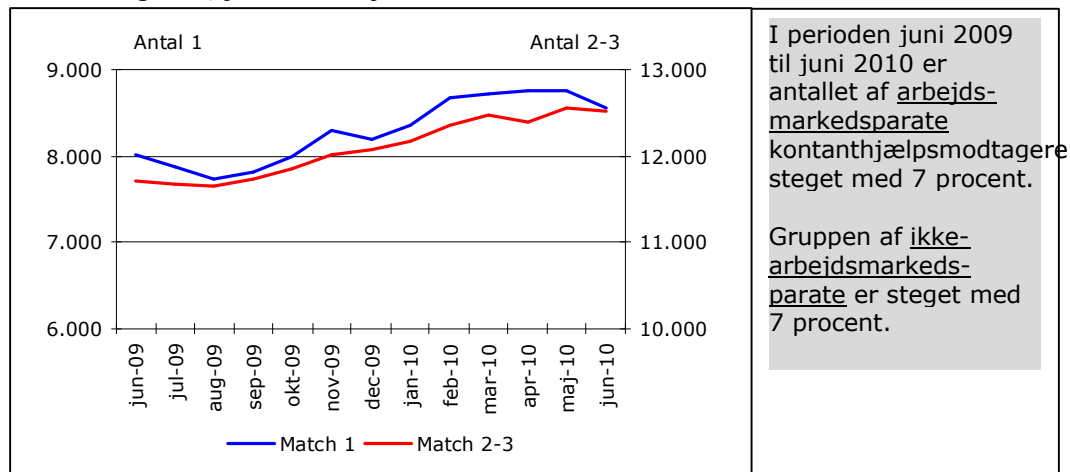
1.4 Kontanthjælpsmodtagerne fordelt på match

Fra juni 2009-2010 har der samlet set været en stigning på 527 i antallet af arbejdsmarkedsparete kontanthjælpsmodtagerne (matchgruppe 1). Dermed var der 8.550 arbejdsmarkedsparete kontanthjælpsmodtagerne i juni 2010.

Samme tendens genfindes blandt de ikke-arbejdsmarkedsparete

kontanthjælpsmodtagere. Antallet er steget fra juni 2009 med 793 til 12.509 juni 2010.

Figur 4: Ledighedsudviklingen for kontanthjælpsmodtagere fordelt på matchkategorier, juni 2009 – juni 2010

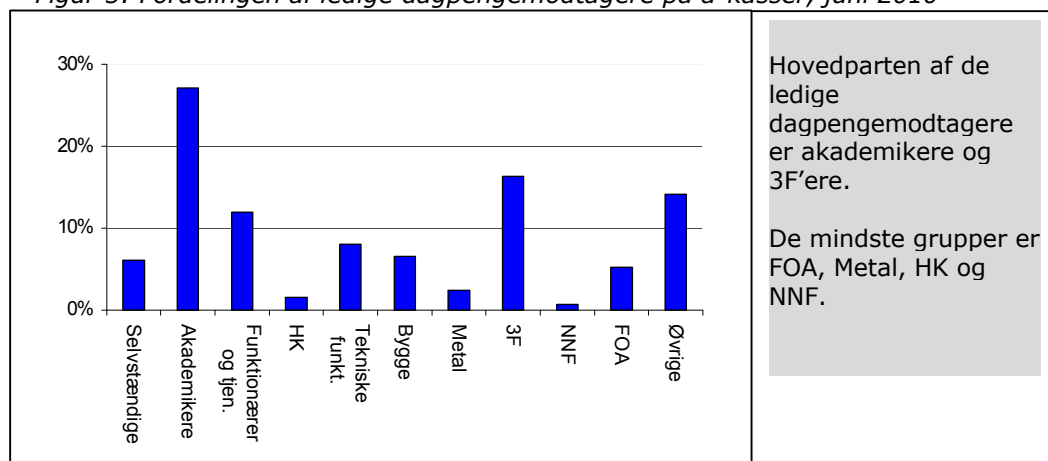


Kilde: Jobindsats.dk. Senest opdaterede tal for juni 2010.

1.5 Ledige dagpengemodtagere fordelt på a-kasser

Den største gruppe af ledige forsikrede er akademikere, der udgør 27 procent. 3F er den næststørste gruppe af ledige dagpengemodtagere (16 procent), mens NNF og HK er de mindste grupper (begge på 1 procent).

Figur 5: Fordelingen af ledige dagpengemodtagere på a-kasser, juni 2010

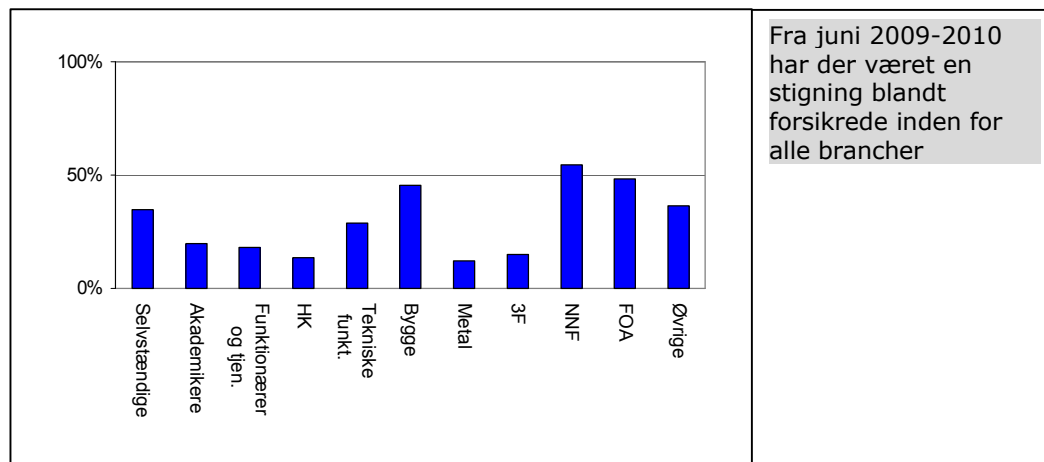


Kilde: Danmarks Statistik. Senest opdaterede tal for juni 2010.

Der har gennemsnitligt været en stigning på cirka 25 procent i antallet

af forsikrede ledige fordelt over alle brancher i perioden juni 2009 til juni 2010. Den største stigning ses blandt forsikrede inden for NNF og FOA, hvor stigningerne har været på henholdsvis knap 55 procent og cirka 48 procent siden juni 2009.

Figur 6: Udviklingen i antallet af dagpengemodtagere, juni 2009-2010



Kilde: Danmarks Statistik. Senest opdaterede tal for juni 2010.

1.6 Ledighed for indvandrere, unge og a-kasser

Unge arbejdsmarkedsparete dagpenge- og kontanthjælpsmodtagere i København har en ledighed på 1,4 procentpoint under den samlede ledighed for alle aldersgrupper. Til sammenligning har unge på landsplan en overledighed på 1,2 procentpoint. Frederiksberg er den eneste anden af de øvrige storbyer som også har en ungeledighed, som er under byens samlede ledighed.

Arbejdsmarkedsparete indvandrere har en overledighed på 11,7 procentpoint i forhold til Københavns samlede ledighed. Den er en smule højere end landsgennemsnittet på 11 procent, og den næsthøjeste blandt de kommuner der sammenlignes med her.

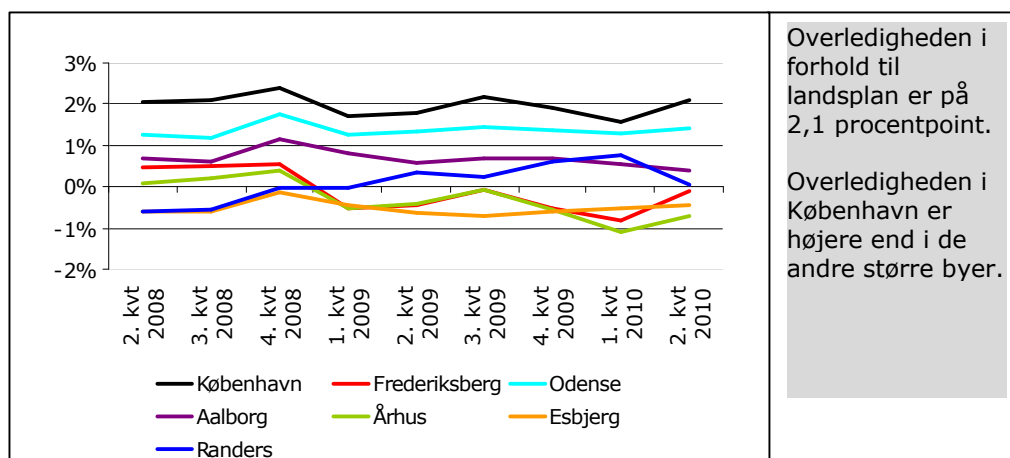
Tabel 1: Ledighedsprocenter for fuldtidsledige arbejdsmarkedsparete kontanthjælps- og dagpengemodtagere, juni 2010

	Alle	Unge		Indvandrere	
	Ledighed	Ledighed	Overledighed	Ledighed	Overledighed
Hele landet	6,0	7,2	1,2	17,0	11,0
København	8,1	6,7	-1,4	19,8	11,7
Frederiksberg	5,9	5,4	-0,5	14,5	8,6
Odense	7,4	8,0	0,6	19,5	12,1
Aalborg	6,2	6,8	0,6	15,2	9,0
Århus	5,3	5,4	0,1	14,3	9,0
Esbjerg	5,5	7,2	1,8	15,1	9,6
Randers	6,5	7,8	1,3	15,7	9,2

Kilde: Jobindsats.dk. Senest opdateret tal for juni 2010.

Sammenholdt med landsplan har overledigheden blandt den samlede gruppe af arbejdsmarkedsparete ledige i København svinget mellem 1,7 og 2,4 procentpoint igennem 2008 og 2009. I 1. kvartal 2010 er den faldet til 1,5 procentpoint. I 2. kvartal 2010 er overledigheden igen steget til knap 2,1 procentpoint.

Figur 7: Udvikling i overledighed i forhold til landsplan for arbejdsmarkedsparete, 2. kvartal 2008 – 2. kvartal 2010



Kilde: Jobindsats.dk. Senest opdateret tal fra 2. kvartal 2010.

Benyttes kontanthjælpsgraden som udtryk for overledigheden ses en overledighed inden for indvandrergruppen. Overledigheden er på 8,8 procentpoint i forhold til en samlet ledighed blandt kontanthjælpsmodtagere på 5,9 procent i København. Indvandreroverledigheden i København er højere end landsgennemsnittet og de andre større byer.

Ledigheden blandt unge er i København 1,3 procent under den samlede ledighed for alle aldersgruppen. I modsætning hertil er ungeledigheden på landsplan 2,2 procentpoint over den samlede ledighed.

Tabel 2: Kontanthjælpsgrader for alle fuldtidsledige kontant- og starthjælpsmodtagere samt personer på revalidering og introduktionsydelse, juni 2010

	Alle	Unge		Indvandrere	
	Ledighed	Ledighed	Overledighed	Ledighed	Overledighed
Hele landet	3,6	5,8	2,2	12,0	8,3
København	5,9	4,6	-1,3	14,6	8,8
Frederiksberg	3,2	3,5	0,2	10,1	6,8
Odense	4,5	5,5	1,0	13,8	9,4
Aalborg	4,1	5,5	1,4	12,9	8,7
Århus	3,6	4,6	1,0	14,3	10,6
Esbjerg	4,4	6,9	2,5	12,9	8,5
Randers	3,9	6,9	3,0	11,7	7,8

Kilde: Jobindsats.dk. Senest opdaterede tal for juni 2010.

Ledigheden blandt dagpengemodtagere er 6,1 procent i København, hvilket er over landsplansgennemsnittet på 4,3 procent samt niveauet i de øvrige større byer.

I København er ledigheden størst blandt medlemmer fra byggefagene, Faglig Fælles a-kasse (3F), Nærings- og Nydelsesmiddelarbejdere og Metalarbejdere.

Tabel 4: Ledighedsprocenter for dagpengemodtagere, juni 2010

	Hele landet	København	Frederiksberg	Odense	Århus	Aalborg
Selvstændige	3,1	6,1	4,7	3,8	3,0	3,7
Akademikere	4,0	5,5	4,7	4,5	4,7	4,0
Funktionærer og tjen.	1,8	3,2	2,6	2,5	2,1	2,0
HK	3,2	6,5	5,8	4,4	3,1	3,2
Tekniske funkt.	4,2	6,7	7,6	5,2	4,4	4,4
Bygge	9,0	15,9	17,7	10,7	9,4	10,4
Metal	6,4	8,4	9,5	7,8	7,4	9,3
3F	8,4	11,7	10,4	10,2	7,3	8,9
NNF	6,4	8,4	9,5	7,8	7,4	9,3
FOA	2,1	3,6	3,1	2,4	1,5	2,1
Øvrige	4,7	6,6	5,7	6,2	4,7	5,0
Forsikrede	4,3	6,1	5,0	5,1	4,1	4,6

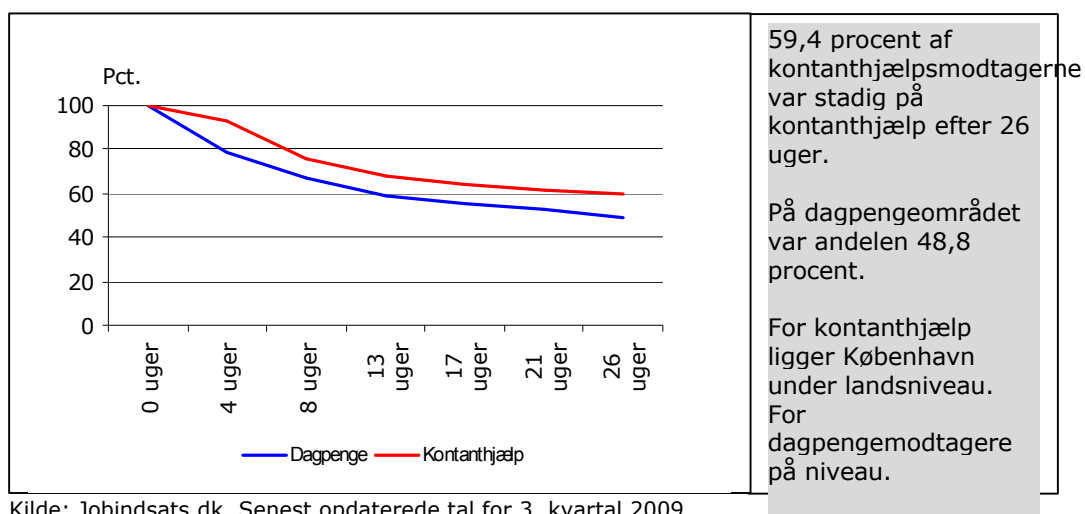
Kilde: Danmarks Statistik, AUP03. Senest opdateret tal for juni 2010.

1.7 Overlevelseskurver

Overlevelseskurven for den samlede gruppe af kontanthjælpsmodtagere viser, at ud af de tilmeldte kontanthjælpsmodtagere var 59,4 procent stadig på kontanthjælp efter 26 uger. Det er lidt under landsgennemsnittet, hvor 61,9 procent var på kontanthjælp efter 26 uger. Det største fald sker inden for de første 8 uger af perioden, hvor 23,8 procent ophører med at modtage kontanthjælp i København.

Blandt dagpengemodtagerne var 48,8 procent på dagpenge efter 26 uger, hvilket er på niveau med landsgennemsnittet på 48,6 procent. Det største fald sker inden for de første 4 uger af perioden, hvor 21,7 procent ophører med at modtage dagpenge.

Figur 8: Overlevelseskurver for kontanthjælps- og dagpengeområdet, 3. kvartal 2009³



Kilde: Jobindsats.dk. Senest opdaterede tal for 3. kvartal 2009.

³ Målingen viser hvor stor en andel der – uge for uge – modtager ydelsen på et givent tidspunkt efter forløbets påbegyndelse. Med udgangspunkt i gruppen af personer, der har påbegyndt et forløb på ydelsen indenfor den valgte periode, opgøres det, hvor stor en andel, der modtager ydelsen på forskellige tidspunkter herefter.

2. Ministerens mål for beskæftigelsesindsatsen

Beskæftigelsesministeren har udmeldt tre landsdækkende mål for beskæftigelsesindsatsen.

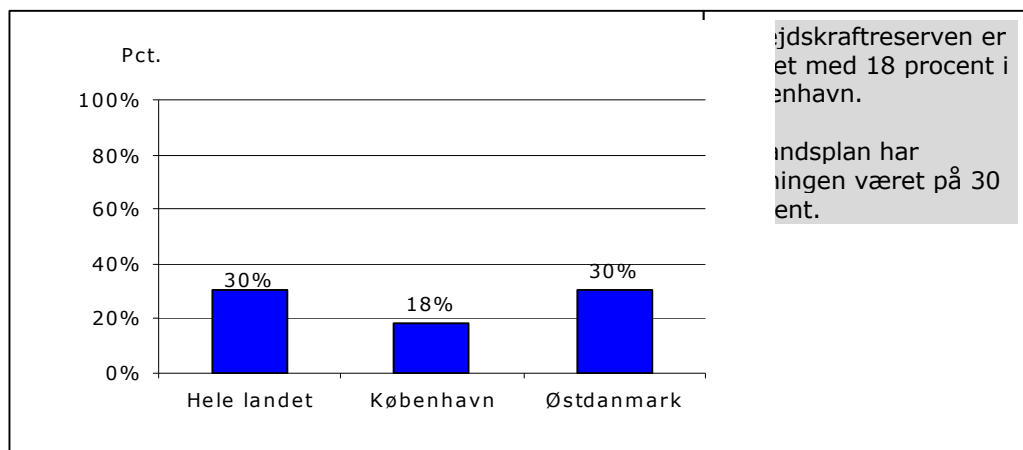
2.1 Arbejdskraftreserven

Mål 1 - Jobcentrene skal sikre, at antallet af ledige med mere end tre måneders sammenhængende ledighed begrænses mest muligt.

Arbejdskraftreserven er i København steget med 18 procent fra juni 2009-2010. Dette dækker over en stigning på godt 28 procent for dagpengemodtagere og 11 procent for kontanthjælpsmodtagere⁴.

På landsplan har stigningen været på 30 procent i samme periode.

Figur 9: Udviklingen i arbejdskraftreserven for dagpenge- og kontanthjælpsmodtagere, juni 2009 – juni 2010



Kilde: Jobindsats.dk. Senest opdaterede tal for juni 2010.

⁴ Arbejdskraftreserven består af arbejdsmarkedsberørte kontanthjælps- og dagpengemodtagere, som har mindst 3 måneders (13 ugers) sammenhængende ledighed.

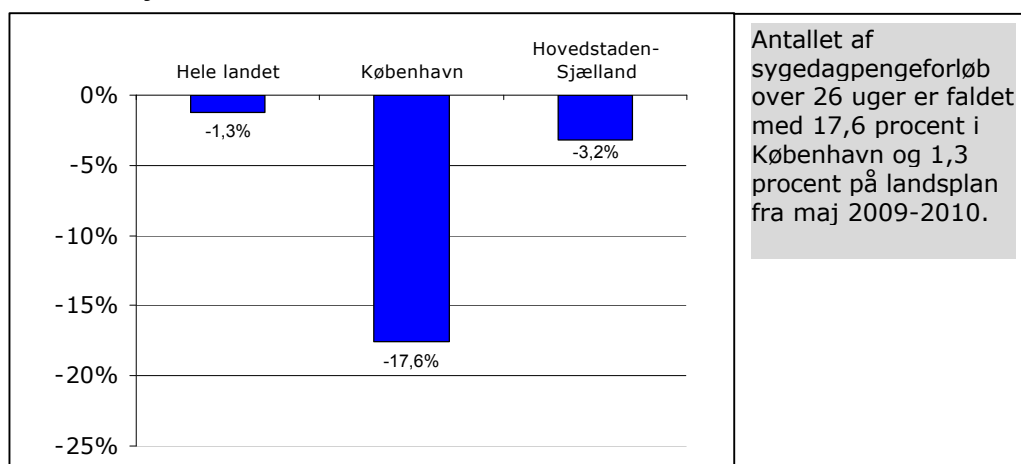
2.2 Sygedagpengemodtagere

Mål 2 - Jobcentrene skal sikre, at antallet af sygedagpengeforløb over 26 uger bliver nedbragt.

Antallet af sygedagpengemodtagere med forløb over 26 uger er faldet med 17,6 procent fra maj 2009 til maj 2010.

På landsplan har faldet været på 1,3 procent.

Figur 10: Udviklingen i antallet af sygedagpengeforløb på over 26 uger, maj 2009 til maj 2010



Kilde: Jobcenterstatistik, maj 2009 og maj 2010

2.3 Ungeindsatsen

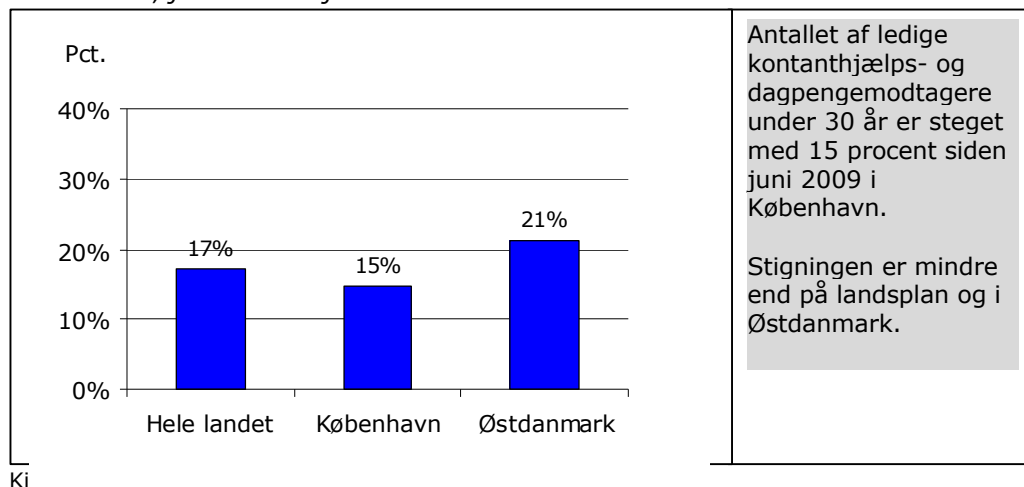
Mål 3 - Jobcentrene skal sikre, at antallet af unge kontanthjælps-, starthjælps-, introduktionsydelses- og dagpengemodtagere under 30 år begrænses mest muligt

I København er antallet af unge ledige kontanthjælps- og dagpengemodtagere steget fra cirka 7.500 fuldtidspersoner til cirka 8.600 fuldtidspersoner i perioden juni 2009-2010, hvilket er en stigning på 15 procent.

Opdelt på ydelsestype er der for unge dagpengemodtagere tale om en stigning på 27 procent, mens gruppen af unge kontanthjælpsmodtagere har haft en stigning på 9 procent.

På landsplan har stigningen i samme periode været på 17 procent for hele gruppen. Stigningen i ungeledigheden er dermed større på landsplan end i København.

Figur 11: Udviklingen i antallet af ledige kontanthjælps- og dagpengemodtagere under 30 år, juni 2009 til juni 2010



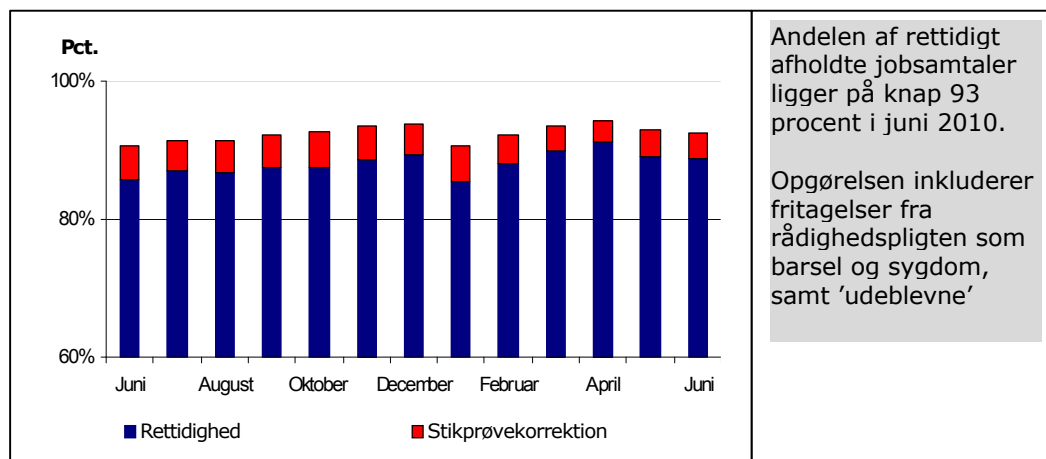
3. Aktivering og rettidighed

3.2 Status på rettidighed i jobsamtaler

Rettidigheden for afholdte jobsamtaler for kontanthjælpsmodtagere er steget fra juni 2009 til juni 2010 med cirka 3 procentpoint til 89 procent ifølge kommunens egen opgørelse. I denne opgørelse indgår fritagelser (eksempelvis ledige med sygdom eller på barsel som fritages for pligt til jobsamtaler). Inkluderes de 'udeblevne' i opgørelserne løftes niveauet til knap 93 procent i juni 2010.

Rettidigheden ifølge kommunens egne opgørelser er væsentlig højere end de officielle tal, da de officielle tal ikke inkluderer fritagelser fra rådighedspligten som barsel og sygdom, samt 'udeblevne'. I de officielle opgørelser lå rettidigheden på 76,5 procent i juni 2010⁵.

Figur 12: Udviklingen i jobsamtaler juni 2009 til juni 2010 for alle kontanthjælpsmodtagere



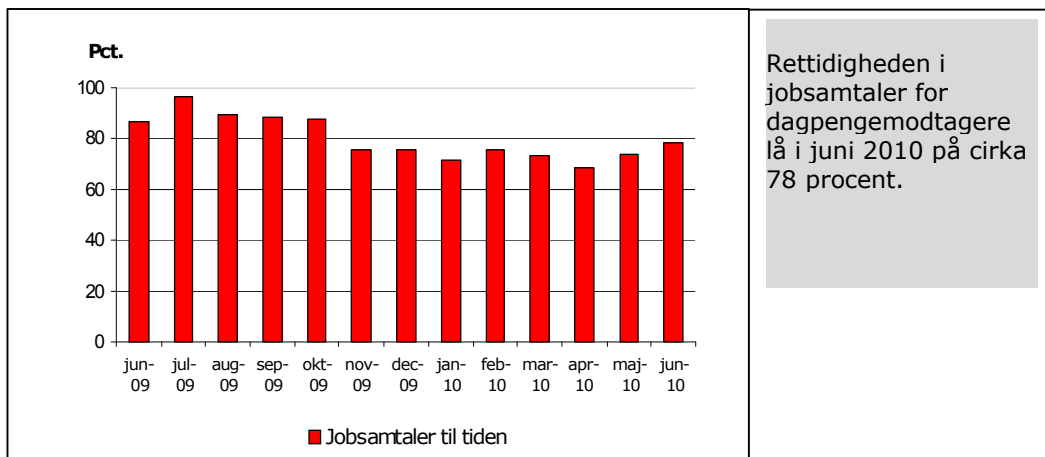
Kilde: LIS (Kommunens egen opgørelse). Senest opdaterede tal for juni 2010⁶.

På dagpengeområdet har der været en stigning i rettidigheden i jobsamtaler i forhold til måneden før, hvor rettidigheden nu ligger på cirka 78 procent. Sammenlignes der med samme måned året før, er der tale om et fald i rettidigheden på cirka 8 procentpoint. Det betyder, at jobcenteret i juni 2010 ikke lever op til lovkravet om 90 procents rettidighed.

⁵ Kilde: Jobindsats.dk. Jobsamtaler til tiden for kontant- og starthjælpsmodtagere.

⁶ Kommunens egen opgørelse

Figur 13: Viser udviklingen i jobsamtaler i perioden juni 2009-2010 for dagpengemodtagere

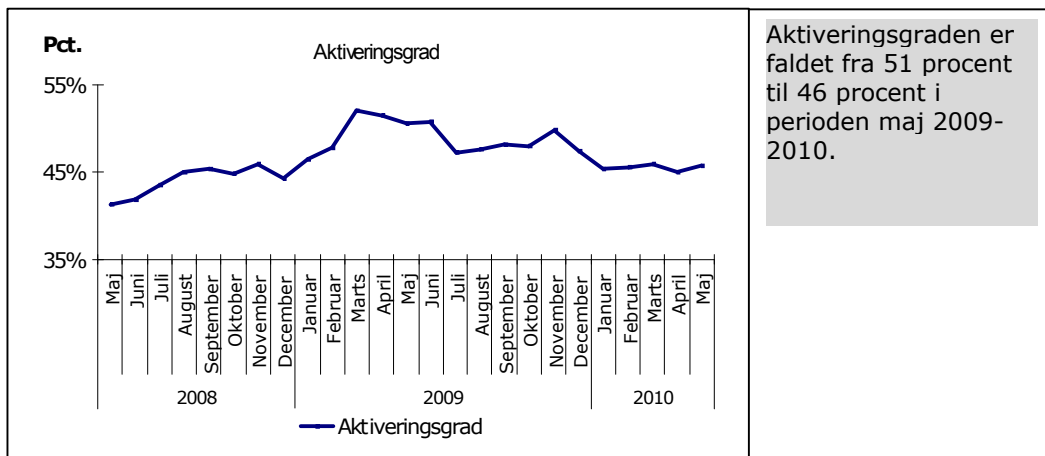


Kilde: Jobindsats.dk. Senest opdaterede tal for juni 2010.

3.2 Status på aktivering

Aktiveringsgraden for kontanthjælpsmodtagere i København er i perioden maj 2009 til maj 2010 faldet fra knap 51 procent til knap 46 procent⁷.

Figur 14: Aktiveringsgrad for kontanthjælpsmodtagere, maj 2008-2010

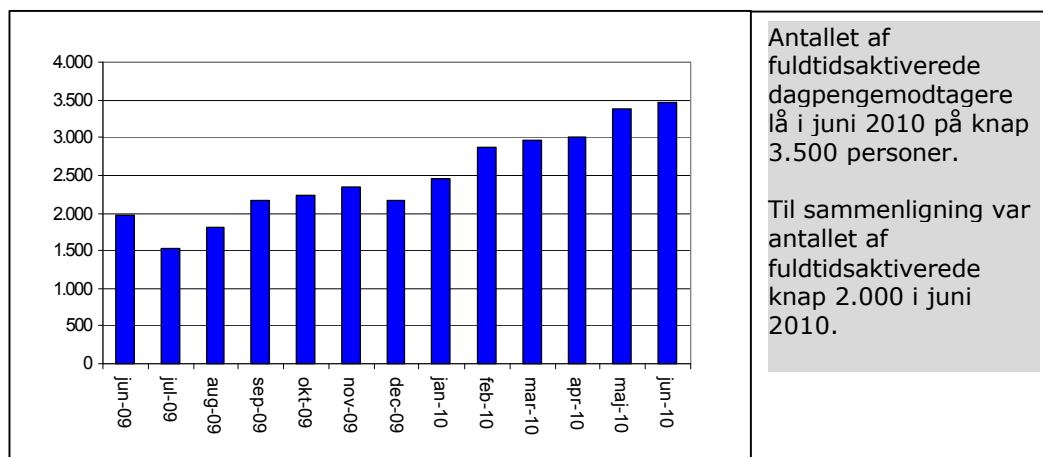


Kilde: LIS (Kommunens egen opgørelse). Senest opdaterede tal for maj 2010.

Antallet af fuldtidsaktiverede dagpengemodtagere er steget gennem det sidste år og lå i juni på knap 3.500 personer.

⁷ Aktiveringsgraden er opgjort som antal aktive ydelsesmodtagere i KMD-Aktiv og Komma i forhold til det samlede antal ydelsesmodtagere.

Figur 15: Udviklingen i aktiveringsomfanget for dagpengemodtagere, juni 2009 - juni 2010



Kilde: Jobindsats.dk. Senest opdaterede tal for juni 2010.

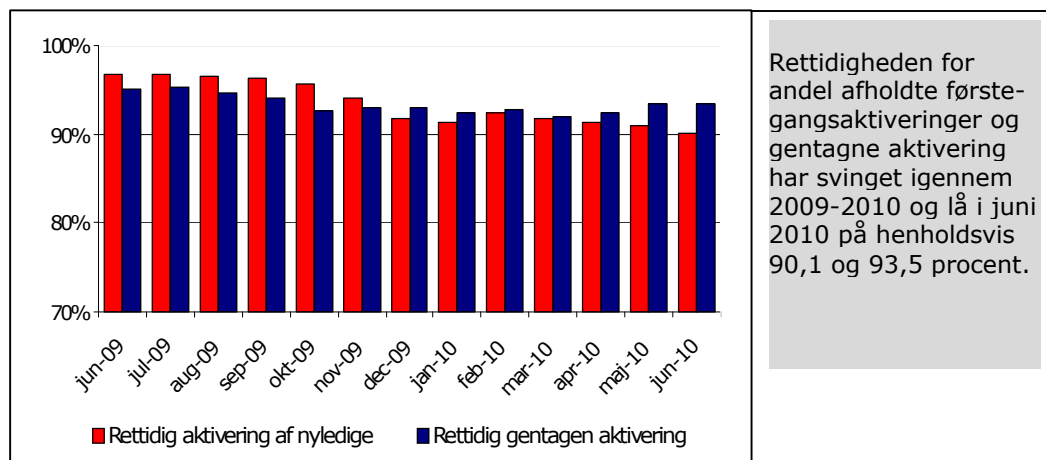
På kontanthjælpsområdet er andelen af rettidigt afholdte førstegangsaktiveringer og gentagne aktiveringer henholdsvis 90,1 og 93,5 procent i juni 2010. Rettidigheden for både første og gentagen aktivering har været svingende men med en faldende tendens fra juni 2009 til juni 2010. Der er blevet ændret i opgørelsen af rettidigheden i LIS. I 2009 er den reelle rettidighed blevet højere, mens stikprøvekorrektionerne er blevet mindre. Dette giver sig især udslag i første halvdel af 2009, men kan ikke udledes af graferne, da de to bevægelser udligner hinanden. I juni 2010 var stikprøvekorrektionen henholdsvis 9,3 procent for førstegangsaktiveringer og 4,0 procent for gentagen aktivering.

Modsat de officielle opgørelser inkluderer kommunens egne opgørelser 'fritagelser fra rådighedspligten' som sygdom og barsel, samt korrektion for 'udeblevne'⁸. De officielle tal fra juni 2010 opgør rettidigheden til cirka 63 procent, hvad angår førstegangsaktiveringer, og knap 71 procent hvad angår gentagne aktiveringer, hvilket er hhv. 4 over og 2 procentpoint over det officielle landsgennemsnit⁹.

⁸ Korrektionen er baseret på en stikprøve over, hvor stor en andel der ikke møder op.

⁹ Kilde: Jobindsats.dk

Figur 16: Udviklingen i andel rettidigt afholdte førstegangsaaktiveringer og gentagne aktiveringer for kontanthjælpsmodtagere, juni 2009-juni 2010



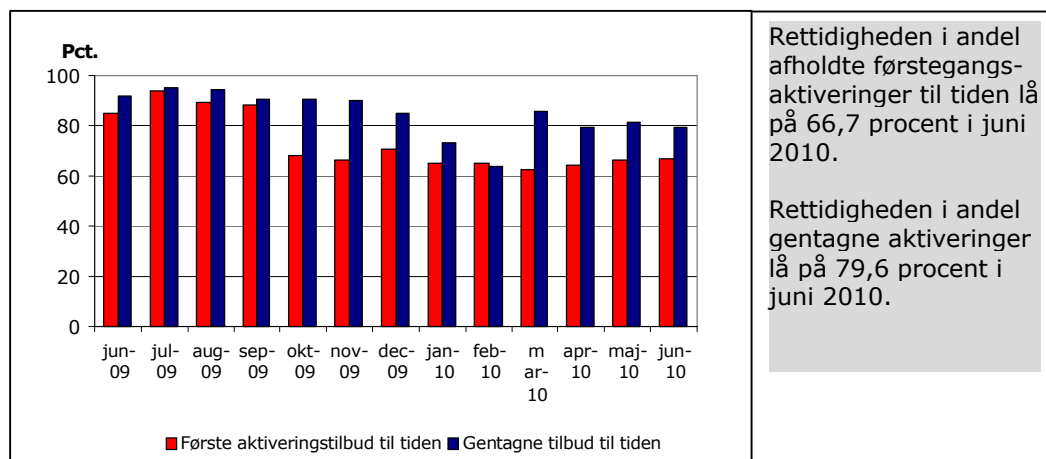
Ki

juni 2010.

På dagpengeområdet har rettidigheden for afholdte førstegangsaaktiveringer svinget mellem 62,8 procent og 93,7 procent i perioden juni 2009-2010. I juni 2010 lå den på 66,7 procent.

Hvad angår gentagne aktiveringer har rettidigheden svinget mellem 63,8 procent og 94,7 procent i perioden juni 2009-2010 og lå i juni 2010 på 79,6 procent.

Figur 17: Udviklingen i andel rettidigt afholdte 1. gangsaaktiveringer og gentagne aktiveringer for dagpengemodtagere, juni 2009-2010



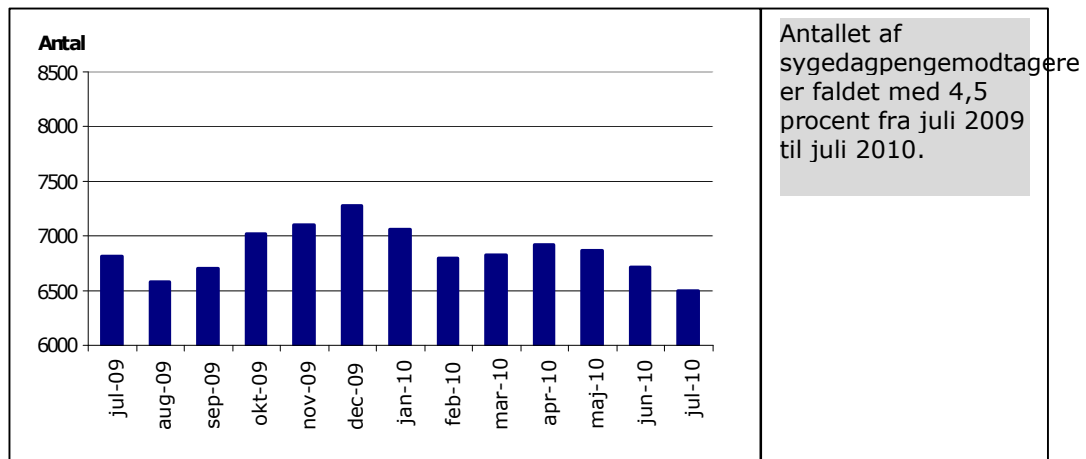
Kilde: Jobindsats.dk. Senest opdaterede tal for juni 2010.

4. Sygedagpenge og fleksjob

4.1 Sygedagpenge

Antallet af sygedagpengesager over 4 uger er faldet fra juli 2009 til juli 2010 med 309 personer (4,5 procent) og ligger nu på knap 6.500¹⁰ sager.

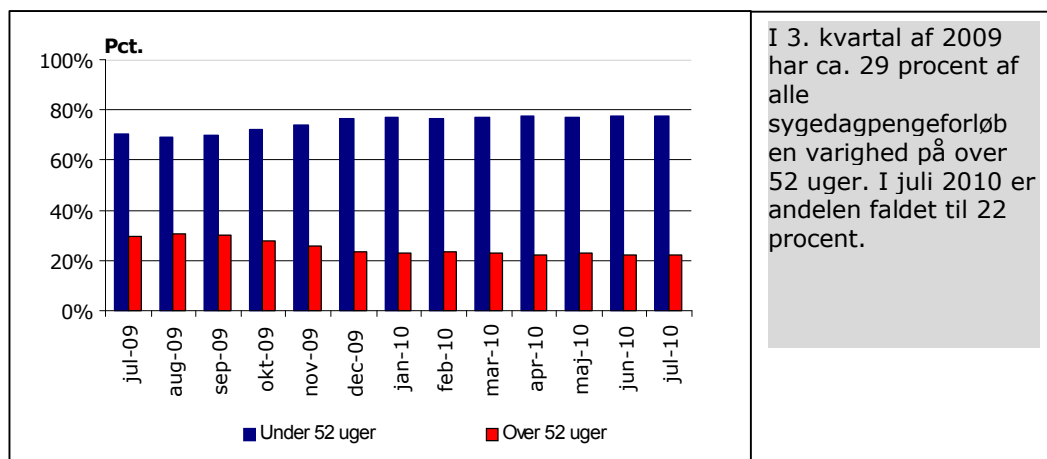
Figur 18: Antal sygedagpengesager, juli 2009– 2010



Kilde: LIS, sygedagpengesystemet. Senest opdaterede tal for juli 2010.

Andelen af lange sygedagpengeforløb over 52 uger har været stabil på cirka 29 procent i 3. kvartal af 2009. Derefter er andelen faldet til og er i juli på 22 procent.

Figur 19: Varighed af sygedagpengesager, juli 2009-2010



Kilde: LIS, sygedagpengesystemet. Senest opdaterede tal for juli 2010.

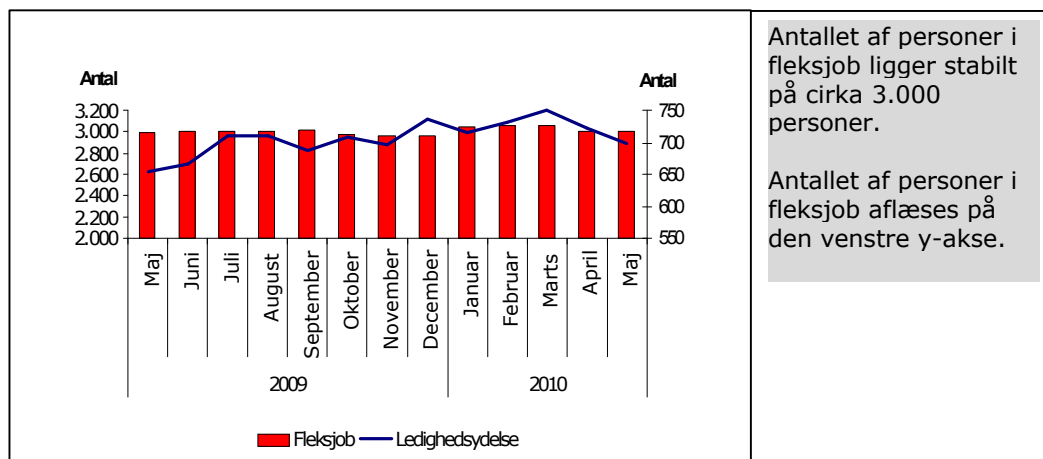
¹⁰ Dette tal medtager ikke sygedagpengesager på under 4 uger.

4.2 Fleksjob og ledighedsydelsesforløb

Antallet af personer i fleksjob var i maj 2010 cirka 3.000 personer, og har ligget på cirka dette niveau siden maj 2009.

Antallet af personer på ledighedsydelse er lidt svingende med en svag stigende tendens i perioden maj 2009-2010. I maj 2010 er knap 700 personer på ledighedsydelse. Antallet af personer på ledighedsydelse er steget med 44 personer siden maj 2009¹¹.

Figur 20: Antal fleksjob og ledighedsydelsesforløb, maj 2009-2010



Kilde: LIS (fleksjob) og Jobindsats.dk (ledighedsydelse). Senest opdaterede tal for maj 2010.

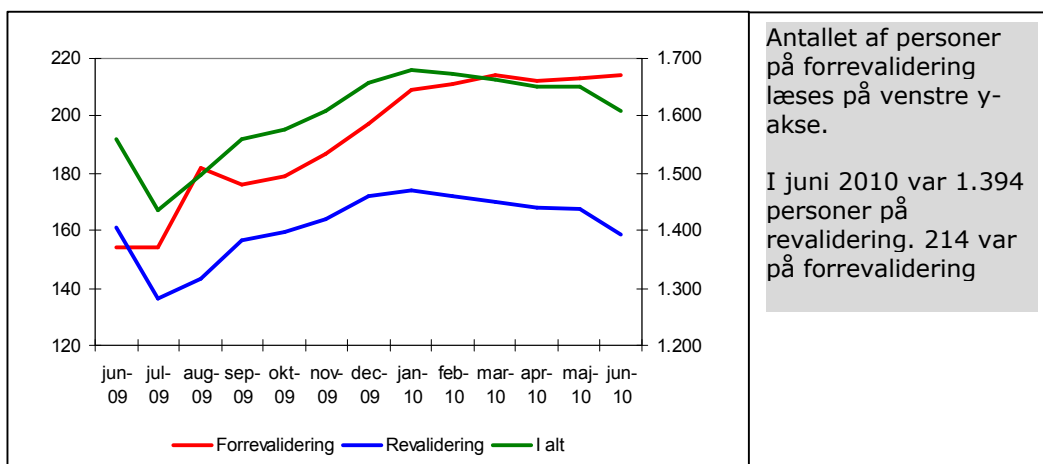
4.2 Revalidering og forrevalidering

Antallet af personer på revalidering faldt fra juni 2009 til juli 2009, hvor antallet nåede sit laveste niveau med 1.280 revalidender. Derefter steg antallet frem til januar 2010 til 1.470. Derefter har antallet igen været faldende. Der var i juni 2010 1.394 personer på revalidering. Antallet af personer på revalidering er faldet med 1 procent siden juni 2009.

Der har været en næsten stødt stigning i antallet af personer på forrevalidering fra juni 2009 til juni 2010 med et lille fald i september 2009. Der er i juni 2010 214 personer på forrevalidering. Det er en stigning på 39 procent siden juni 2009.

¹¹ Ledighedsydelse omfatter forsikrede ledige, der venter på et fleksjob. Ikke-forsikrede ledige der venter på fleksjob fortsætter på den oprindelige ydelse og indgår derfor ikke i opgørelsen.

Figur 21: Antal personer på revalidering og forrevalidering, juni 2009-2010



Kilde: Jobindsats.dk. Senest opdaterede tal for juni 2010.

5. Redskabssammensætning og andre aktører

5.1 Anden Aktør

Pr uge 32 har jobcenter København udlagt 7.786 forsikrede ledige til Anden aktør.

5.2 Flaskehalsindsatsen

De seneste opgørelser, der dækker til og med juli 2010, viser, at den del af Jobcenter København, der omhandler de forsikrede ledige, har forbrugt cirka 2,5 millioner kroner via flaskehalsindsatsen (hvor RBR giver tilskud).