



Københavns Kommune, Beskæftigelses- og Integrationsforvaltningen

Effektvurdering af Den tværgående integrationspulje

Bilagsrapport

December 2008

Nørregade 7A
DK-1165 København K
Danmark

www.ramboll-management.dk

Indholdsfortegnelse

Indledning	2
1. Alle for en - fokus på familien og børnenes fremtid på Ydre Nørrebro	3
2. Liv og død – fortællinger og ritualer i et flerkulturelt København	6
3. Brug Folkeskolen	9
3.1 Brug Folkeskolen Amager	9
3.2 Brug Folkeskolen Bispebjerg	13
4. Idrætstilbud på Rådmandsgade Skole m.fl	17
5. Sprogporten	20
6. ISA – idræt og samvær	23
7. Formindskelse af forskellen i caries hos etniske danske børn og børn med anden etnisk baggrund end dansk	27
8. Bydelsprojekt Nørrebro	30
9. Ansættelse af integrationsmedarbejdere i bibliotekerne	34
10. Brug din demokratiske rettighed	37
11. Forbedret samarbejde mellem folkeskolen og privatskolen	41
12. Lighed i sundhed - borgeren i aktivering (ny titel: "mit liv, min sundhed")	44
13. Integration: Et realityshow	47
14. Bydelsmødre	50
14.1 Bydelsmødre og kommunale kvindeambassadører i København	50
14.2 Evaluering af bydelsmødre	53
15. Kortlægning af sociale forhold blandt isolerede kvinder	56

Indledning

I denne bilagsrapport gives for hvert projekt en projektvurdering, hvor projektet kort beskrives i forhold til målgruppe og formål og projektets effekter vurderes i forhold til omfang, sandsynlighed og intensitet. Derudover fremstilles der en forandringsteori for hvert projekt, der illustrerer projektets forventede vej til de opstillede effekter. Yderligere fremstilles der for hvert projekt, projektets antagelser, som er de bagvedliggende formodninger og arbejdshypoteser som projekterne og effektopnåelsen bygger på. Til slut fremstilles for hvert projekt et vurderingsskema over henholdsvis risikofaktorer og effekter.

1. Alle for en - fokus på familien og børnenes fremtid på Ydre Nørrebro

Projektvurdering

Projektets slutbrugere er fagligt dårligt stillede børn hvis forældre ikke er velfungerende. Målgruppen for aktiviteterne er forældrene til de fagligt dårligt stillede børn samt forvaltningerne i Københavns kommune. Formålet med projektet er at give børnene den hjælp de har brug for, for at fungere i skolen. Dette gøres ved at hjælpe forældrene med de forskellige problemer de har samt give dem redskaber til at håndtere forælderrollen og derved øge deres børns trivsel og give dem et bedre muligheder for at kunne klare folkeskolen. Samtidig vil skolen gerne skabe bedre samarbejde i forvaltningerne som de ser som afgørende for at kunne hjælpe forældrene. Der afholdes åben skole arrangementer ca. hver 14. dag. Ved disse arrangementer vil udsatte familier kunne møde relevante personer fra socialforvaltning, sundhedsplejersker mv., men også frivillige organisationer fra lokalområdet. Familierne vil desuden kunne deltage i en forældreuddannelse, hvor forskellige relevante emner for børnenes trivsel tages op.

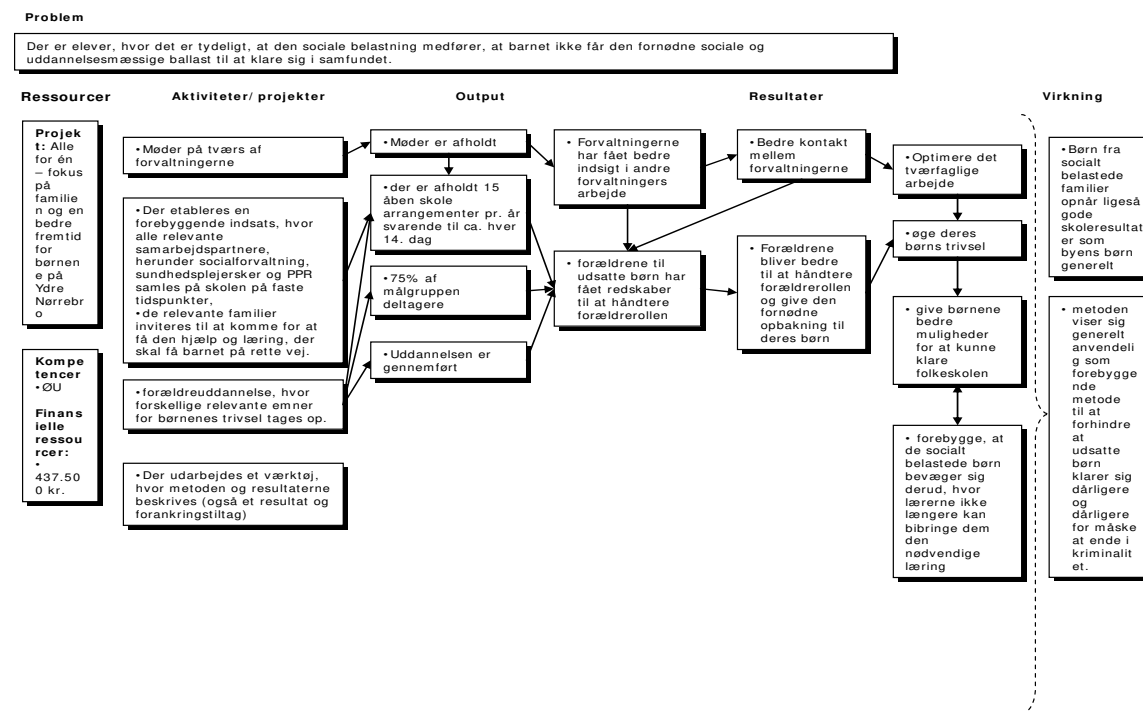
På baggrund af projektets forandringsteori kan identificeres følgende forventede effekter af projektet:

- A. Forvaltningerne har fået bedre indsigt i andre forvaltningers arbejde
- B. Forældrene bliver bedre til at håndtere forælderrollen og give den fornødne opbakning til deres børn
- C. Børnenes trivsel er øget
- D. Børnene har fået bedre muligheder for at kunne gennemføre folkeskolen

En afgørende risikofaktor for projektets gennemførelse og opnåelsen af opstillede resultater er at projektet endnu ikke har skaffet tilstrækkeligt ressourcer til at påbegynde projektet. Yderligere er der en risiko for at forvaltningssamarbejdet ikke kommer til at fungere efter hensigten bl.a. på grund af reglerne for tavshedspligt i forvaltningerne. En sidste risikofaktor er hvis der ikke bliver skabt et medansvar hos forældrene.

Implementering af projektet er forsinket i forhold til det planlagte da der ikke er fundet tilstrækkelig finansiering til at gå i gang med projektet. Den konkrete organisering i projektet er endnu ikke planlagt. Den nuværende ressourcesituation gør det meget uvist hvor langt projektet når i forhold til deres opsatte målsætninger. Det vurderes dog at være meget sandsynligt at projektet får kontakt til forældrene og at de er motiverede til at tage ansvar. Denne vurdering bygger på at de i forvejen henvender sig på skolen med deres problemer. Det faktum at skolen allerede er et trygt sted for forældrene at henvende sig er der en god sandsynlighed for at det vil være muligt at skabe en intens forandring for forældre og børn. Det vurderes også at være sandsynligt at få skabt et samarbejde mellem forvaltningsenhederne hvis man finder en løsning på problematikken om tavshedspligten. Dette bygger på at der er en stor opbakning til projektet fra de forskellige interessenter. Forandringen i forhold til forvaltningssamarbejde vil i omfang være meget begrænset til udvalgte personer men erfaringerne fra disse vil potentielt kunne spredes.

Forandringsteori



Antagelser

- Børnene som har mindre gode faglige resultater kommer fra de familier som i forvejen efterspørger hjælp på skolen
- Ved at hjælpe familierne hjælper man børnene – også med at opnå faglige resultater.
- Åben skole aktiviteterne er i stand til at give forældrene den ballast de har brug for.

Vurderingsskemaer

Risikofaktorer	Lav	Mellem	Høj
Tavshedspligt i forvaltningerne			x
At få forvaltninger til at tale/arbejde sammen - Alle(forvaltningerne) er bange for at man klan-drer dem for at de ikke har gjort noget godt nok		x	
At få skabt et medansvar hos forældrene	x		
Projektet har endnu ikke skaffet tilstrækkeligt ressourcer til at påbegynde projektet			x

	Effekt	Målgruppe	Omfang	Intensitet	Sandsynlighed
A	Forvaltningerne har fået bedre indsigt i andre forvaltningers arbejde	Københavns kommunes forvaltninger	1	3	3
B	Forældrene bliver bedre til at håndtere forældrerollen og give den fornødne opbakning til deres børn	Forældre til fagligt dårligt stillede børn (forældrene fungerer dårligt)	2	2	2
C	Børnenes trivsel er øget	fagligt dårligt stillede børn hvis forældre fungerer dårligt	2	2	2
D	Børnene har fået bedre muligheder for at kunne gennemfører folkeskolen	fagligt dårligt stillede børn hvis forældre fungerer dårligt	2	2	2

2. Liv og død – fortællinger og ritualer i et flerkulturelt København

Projektvurdering

Projektets primære målgruppe var folkeskoleelever i 1.-5. klasse i københavnsområdet. Formålet med projektet var at lave en udstilling der gennem folkeskoleelevers aktive deltagelse skaber nysgerrighed og et udgangspunkt for forståelse for etnisk og kulturel mangfoldighed i København. Udstillingen skulle vise at københavnere har rødder i mange forskellige kulturer. Ved at behandle temaerne liv og død gennem eksempler på ritualer og traditioner satte museet fokus på det mangfoldige København der oftest ikke afspejles på kulturhistoriske museer. Museet havde lånt genstande til udstillingen fra forskellige trossamfund.

På baggrund af projektets forandringsteori kan følgende forventede effekter identificeres:

- A. Øget kendskab hos de deltagende børn til egne og andre kulturer
- B. Der er skabt rum for refleksion over byens etniske og kulturelle diversitet
- C. Børnene har fået selvtilid omkring egen kultur samt nysgerrighed og større forståelse og tolerance omkring klassekammeraters kultur
- D. Børnene er rustet til at begå sig i et multikulturelt samfund
- E. Styrke den enkelte borger og befolkningsgruppers identitetsfølelse

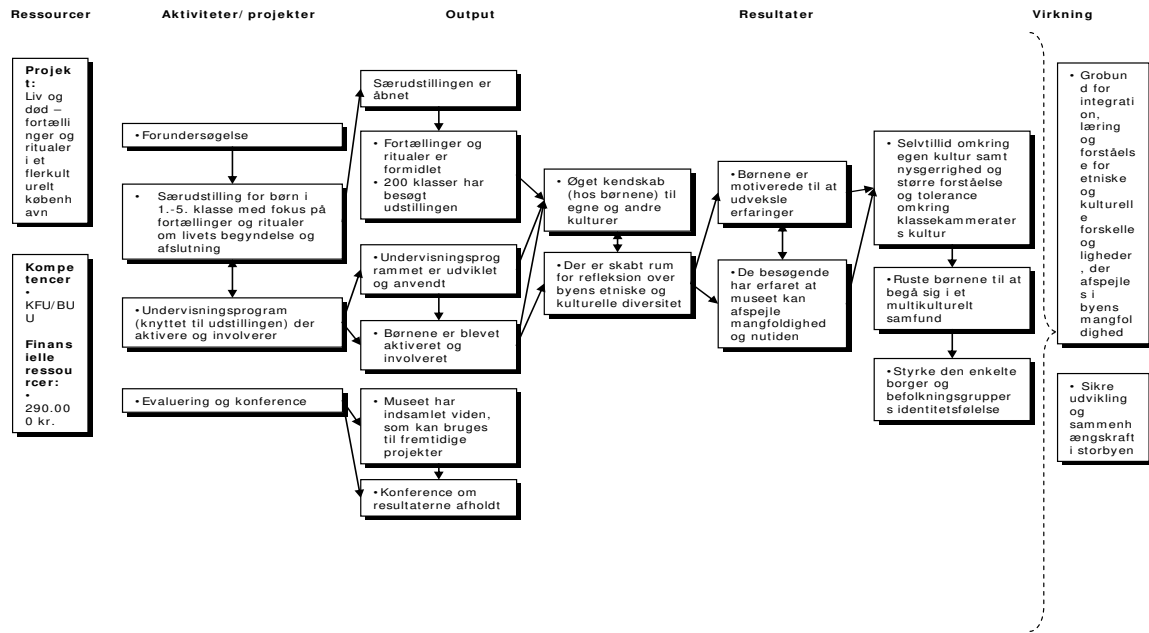
Projektets risikofaktor i forhold til forankringen af de effekter der er skabt på udstillingen er at der i skolen ikke følges op på oplevelsen efter besøget. Denne opfølgning er vigtig i forhold til at opnå intense effekter hos målgruppen. En anden risikofaktor i forhold til forankring af oplevelsen hos målgruppen er at der var for lidt fokus på den personlige fortælling og diversiteten indenfor den enkelte religion. Informationerne var hentet 'oppefra' af religiøse ledere og lærere. Som udstilling blev udformet endte det med at være meget stereotype præsentationer af religionerne/kulturerne.

Implementeringen af projektet blev gennemført nogenlunde i henhold til den udarbejdede tidsplan. Det vurderes at projektet har bidraget til at skabe opmærksomhed og refleksion hos målgruppen omkring mangfoldighed i København og blandt københavnere. Dette bunder blandt andet i at udstillingen har været besøgt af flere end forventet og at udstillingen ligeledes blev opsøgt og besøgt af folk der ikke hørte under målgruppen. Desuden har projektet formået at motivere de besøgende elever til at deltage og bidrage med deres egne fortællinger, hvilket var en forudsætning for at skabe rum for refleksion, nysgerrighed og forståelse. Der har desuden været meget positive tilbagemeldinger fra de deltagende lærere. Projektets evne til at ruste børnene til at begå sig i et multikulturelt samfund samt til at styrke den enkelte borger og befolkningsgruppers identitetsfølelse vurderes at være mindre sandsynlig idet projektet ikke har kunnet sikre en opfølgning på de indtryk der er givet på den afgrænsede udstilling. Der vurderes dog at være blevet skabt et inkluderende rum på museet der kan være medvirkende til at styrke tilhørsforholdet. Intensiteten af de forandringer projektet i sig selv har skabt for målgruppen vurderes at være lav, da målgruppen kun er i berøring med udstillingen ganske kort tid og det vurderes at være for kort for at opnå store forandringer.

Forandringsteori

Problem

Museerne er for ensidig og ofte med fokus på datiden. De afspejler ikke den mangfoldighed der er i København, og minoritetsbørn kan ikke genkende dem selv på museerne.



Antagelser

- Der er en interesse hos eleverne i at dele oplevelser og fortællinger med hinanden
- Eleverne er mere åbne og nysgerrige når de kan spejle sig selv i noget genkendeligt.
- For at kunne skabe kendskab og forståelse skal eleverne først gøres nysgerrige gennem udstillingens formidling.
- Hvis der skal skabes tolerance skal fortællingerne formidles så stereotyper nedbrydes.
- Temaerne fødsel og død skaber en følelse af samhørighed da de går på tværs af religion, kultur etc.
- Når eleverne kommer klassevis er de trygge og dermed mere motiverede til at dele erfaringer og fortællinger.

Vurderingsskemaer

Risikofaktorer	Lav	Mellem	Høj
For lidt fokus på den personlige fortælling og diversiteten indenfor den enkelte religion. Informationerne var hentet 'oppefra' af religiøse ledere og lærde. Som udstilling blev udformet var det meget stereotype præsentationer af religioner/kulturer	x		

	Effekt	Målgruppe	Omfang	Intensitet	Sandsynlighed
A	Øget kendskab (hos børnene) til egne og andre kulturer	Folkeskoleelever i 1.-5. klasse i københavnsområdet	2	3	3
B	Der er skabt rum for refleksion over byens etniske og kulturelle diversitet		2	2	3
C	Børnene har fået selvtillid omkring egen kultur samt nysgerrighed og større forståelse og tolerance omkring klassekammeraters kultur		2	2	2
D	Ruste børnene til at begå sig i et multikulturelt samfund		2	2	2
E	Styrke den enkelte borger og befolkningsgruppers identitetsfølelse		1	1	1

3. Brug Folkeskolen

3.1 Brug Folkeskolen Amager

Projektvurdering

Projektets primære målgruppe er forældre og kommende forældre i folkeskolen på Amager. Det har dog vist sig at relevant at inddrage yderligere en målgruppe for aktiviteterne i form af skole- og institutionsledere, da disse har vist sig at have stor indflydelse på indsatsens resultater. Formålet med projektet er at gøre op med fordommene omkring folkeskolen og gøre valget af folkeskolen til et naturligt valg og derigennem at få tilslutningen til folkeskolen til at afspejle befolkningssammensætningen. Projektet bygger videre på et projekt af samme navn på Nørrebro. Der er til projektet ansat en medarbejder, der skal koordinere og udføre aktiviteterne i lokalområdet. Aktiviteterne består i at opsøge forældre før de skal vælge skole, danne netværk mellem forældrene, og lave forskellige arrangementer på skolen.

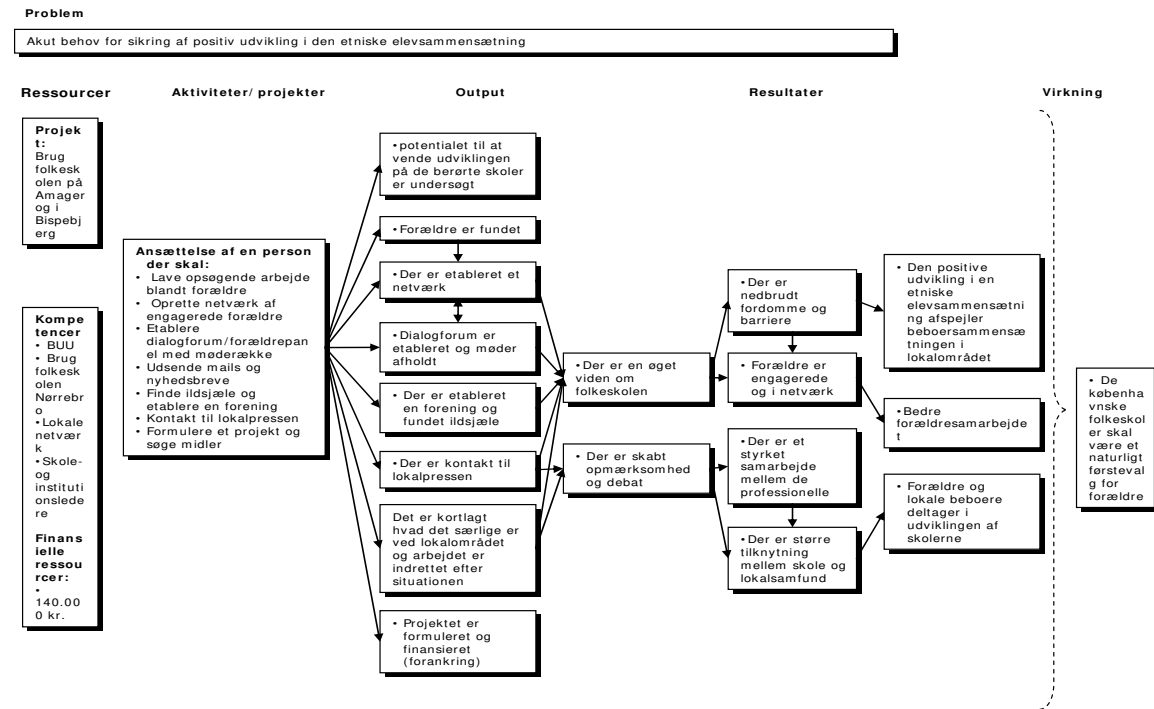
På baggrund af projektets forandringsteori kan identificeres følgende forventede effekter af projektet:

- A. Der er skabt opmærksomhed og debat
- B. Der er nedbrudt fordomme og barriere
- C. Forældre er engagerede og i netværk
- D. Der er et styrket samarbejde mellem de professionelle
- E. Den positive udvikling i den etniske elevsammensætning afspejler beboersammensætningen i lokalområdet
- F. Der er større tilknytning mellem skole og lokalsamfund

En risikofaktor for projektets gennemførelse og resultater er tidsrammen for projektet. Projektet løber kun tre måneder. Andre risikofaktorer er at skoleledelsernes ressourcer til at deltage i projektet ofte er meget begrænset og at privatskolerne ikke bakker op. Yderligere er der nogle strukturelle faktorer der besværliggør målopfølgningen, eksempelvis det frie skolevalg og budgetfordelingsmodellen.

Projektet forløber kun i 3 måneder, hvor den ønskede effekt er at der er skabt netværk og opmærksomhed om brugen af folkeskolen. Aktiviteterne er rettet til undervejs så de tager højde for de udfordringer den ansatte møder. Vi vurderer at der er stor sandsynlighed for at der bliver skabt opmærksomhed og der er til dels bliver skabt begyndende netværk. Denne vurdering bygger på at den ansatte er i dialog med 7 ud af 10 skoler. Der er 6 skoler som deltager aktivt i netværket. Yderligere har den ansatte holdt et kulturarrangement, hvor der var ca. 400 deltagere og der sendes nyhedsbreve til over 100. Der har været henvendelser fra ca. 20 personer, som har hørt om projektet fra andre eller lokalavisen. Projektet vurderes ligeledes at have bidraget til at styrke det eksisterende samarbejde mellem de professionelle og for en mindre gruppe af forældrene at have nedbrudt fordomme og barriere samt at have skabt engagement. Det vurderes dog at være mindre sandsynligt at projektet inden for projektets rammer formår at vende udvikling i den etniske elevsammensætning og skabe større tilknytning mellem skole og lokalsamfund. Intensiteten af de forandringer projekter kan skabe for målgruppen vurderes samlet set at være lav på nuværende tidspunkt, da perioden for projektet vurderes at være for kort for at opnå store forandringer.

Forandringsteori



Antagelser

- Synlighed og ejerskab til skolen og bedre sociale relationer kan ikke skabes som kommunal medarbejder. Det er forældre som skal arbejde med forældre.
- Når man er i kontakt med mennesker i lokalområdet i børnehaver og på skoler så skaber det opmærksomhed og ny viden og nye historier hvilket kan nedbryde fordomme og skabe engagement.
- Hvis lokalbefolkningen har sin naturlige gang på folkeskolerne så er de også mere tilbøjelige til at vælge folkeskolen til.
- En af grundene til at folk vælger private skoler er at der er et helt andet socialt netværk mellem forældrene.

Det er vigtigt at skolerne bruger Internettet når de skal nå ud til forældrene

Vurderingsskemaer

Risikofaktorer	Lav	Mellem	Høj
Skoleledelsens ressourcer til at deltage i projektet			x
Privatskolerne bakker ikke op	x		
Fastholdelse af de ressourcestærke. Hvis det ikke fungerer omkring de svagere børn, så trækker de ressourcestærke deres børn ud		x	
Det frie skolevalg - Folkeskolerne fylder ikke op fra eget distrikt		x	
Budgetfordeling - hver elev repræsenterer et beløb, tosprogede børn udløser flere penge. Med danske børn skal der fyldes op for at kunne løbe rundt, derfor overoptager skolerne når de skriver op, så passer det efter sommerferien. Det betyder bare at de tager de danske børn fra de andre skoler.		x	

	Effekt	Målgruppe	Omfang	Intensitet	Sandsynlighed
A	Der er skabt opmærksomhed og debat	Forældre og kommende forældre i folkeskolen + borgere på Bispebjerg + lokalpolitikere	2	3	3
B	Der er nedbrudt fordomme og barriere	Forældre og kommende forældre i folkeskolen på Bispebjerg	2	2	2

C	Forældre er engagerede og i netværk	Forældre og kommende forældre i folkeskolen på Amager og i Bispebjerg	2	2	3
D	Der er et styrket samarbejde mellem de professionelle	Institutions- og skoleledere på Amager og i Bispebjerg	3	2	3
E	Der er større tilknytning mellem skole og lokalsamfund	Borgere samt institutions- og skoleledere på Amager og i Bispebjerg	1	1	2
F	Der er skabt en positiv udvikling i den etniske elevsammensætning afspejler beboersammensætningen i lokalområdet	Skoleledere, forældre og kommende forældre i folkeskolen på Amager og i Bispebjerg	1	1	1

3.2 Brug Folkeskolen Bispebjerg

Projektvurdering

Projektets primære målgruppe er forældre og kommende forældre i folkeskolen på Bispebjerg. Det har dog vist sig at relevant at inddrage yderligere en målgruppe for aktiviteterne i form af skole- og institutionsledere, da disse har vist sig at have stor indflydelse på indsatsens resultater. Formålet med projektet er at gøre op med fordommene omkring folkeskolen og gøre valget af folkeskolen til et naturligt valg og derigennem at få tilslutningen til folkeskolen til at afspejle befolkningssammensætningen. Projektet bygger videre på et projekt af samme navn på Nørrebro. Der er til projektet ansat en medarbejder, der skal koordinere og udføre aktiviteterne i lokalområdet. Aktiviteterne består i at opsøge forældre før de skal vælge skole, danne netværk mellem forældrene, og lave forskellige arrangementer på skolen.

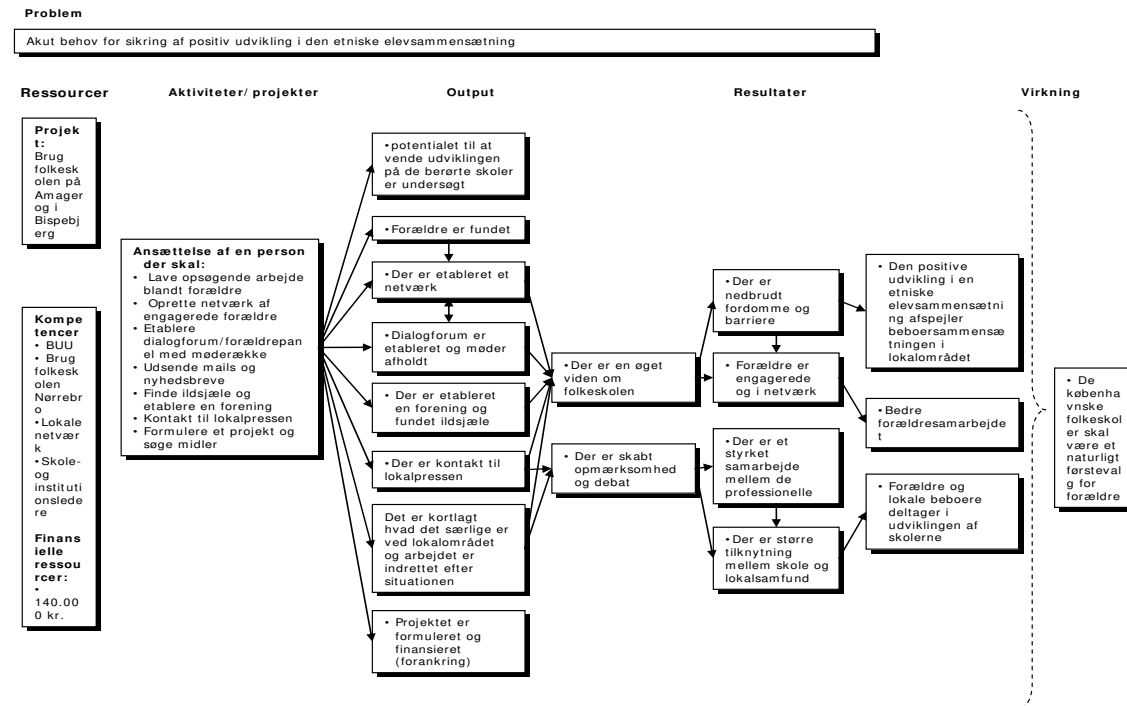
På baggrund af projektets forandringsteori kan identificeres følgende forventede effekter af projektet:

- A. Der er skabt opmærksomhed og debat
- B. Der er nedbrudt fordomme og barriere
- C. Forældre er engagerede og i netværk
- D. Der er et styrket samarbejde mellem de professionelle
- E. Den positive udvikling i den etniske elevsammensætning afspejler beboersammensætningen i lokalområdet
- F. Der er større tilknytning mellem skole og lokalsamfund

En risikofaktor for projektets gennemførelse og resultater er tidsrammen for projektet. Projektet løber kun tre måneder. Andre risikofaktorer er at skoleledelsernes ressourcer til at deltage i projektet ofte er meget begrænset og at privatskolerne ikke bakker op. Yderligere er der nogle strukturelle faktorer der besværliggør målopfølgningen eksempelvis det frie skolevalg, budgetfordelingsmodellen og borgernes manglende forankring i lokalmiljøet (transitbydel)

Projektet forløber kun i 3 måneder, hvor den ønskede effekt er at der er skabt netværk og opmærksomhed om brugen af folkeskolen. Aktiviteterne er rettet til undervejs så de tager højde for de udfordringer den ansatte møder. Vi vurderer at der er stor sandsynlighed for at der bliver skabt opmærksomhed, specielt blandt de professionelle. Projektet vurderes således at have bidraget til at styrke samarbejdet mellem de professionelle og for en mindre gruppe af forældrene at have nedbrudt fordomme og barriere. Hvorvidt projektet inden for projektrammen formår at skabe netværk blandt forældre og kommende forældre vurderes at være mindre sandsynligt da området har karakter af transit bydel og det har været svært at engagere forældrene. Det vurderes ligeledes at være mindre sandsynligt at projektet inden for projektets rammer formår at vende udvikling i den etniske elevsammensætning og skabe større tilknytning mellem skole og lokalsamfund. Intensiteten af de forandringer projekter kan skabe for målgruppen vurderes samlet set at være lav på nuværende tidspunkt, da perioden for projektet vurderes at være for kort for at opnå store forandringer.

Forandringsteori



Antagelser

- Synlighed og ejerskab til skolen og bedre sociale relationer kan ikke skabes som kommunal medarbejder. Det er forældre som skal arbejde med forældre.
- Når man er i kontakt med mennesker i lokalområdet i børnehaver og på skoler så skaber det opmærksomhed og ny viden og nye historier hvilket kan nedbryde fordomme og skabe engagement.
- Hvis lokalbefolkningen har sin naturlige gang på folkeskolerne så er de også mere tilbøjelige til at vælge folkeskolen til.
- En af grundene til at folk vælger private skoler er at der er et helt andet socialt netværk mellem forældrene.

Det er vigtigt at skolerne bruger Internettet når de skal nå ud til forældrene

Vurderingsskemaer

Risikofaktorer	Lav	Mellem	Høj
Skoleledelsens ressourcer til at deltage i projektet			x
Privatskolerne bakker ikke op	x		
Borgernes manglende forankring i lokalmiljøet (transitbydel)		x	
Fastholdelse af de ressourcestærke. Hvis det ikke fungerer omkring de svagere børn, så trækker de ressourcestærke deres børn ud		x	
Det frie skolevalg - Folkeskolerne fylder ikke op fra eget distrikt		x	
Budgetfordeling - hver elev repræsenterer et beløb, tosprogede børn udløser flere penge. Med danske børn skal der fyldes op for at kunne løbe rundt, derfor overoptager skolerne når de skriver op, så passer det efter sommerferien. Det betyder bare at de tager de danske børn fra de andre skoler.		x	

	Effekt	Målgruppe	Omfang	Intensitet	Sandsynlighed
A	Der er skabt opmærksomhed og debat	Forældre og kommende forældre i folkeskolen + borgere på Bispebjerg + lokalpolitikere	2	3	3
B	Der er nedbrudt fordomme og barriere	Forældre og kommende forældre i folkeskolen på Bispebjerg	1	2	2
C	Forældre er engagerede og i netværk	Forældre og kommende forældre i folkeskolen på Amager og i Bispebjerg	1	1	2
D	Der er et styrket samarbejde mellem de professionelle	Institutions- og skoleledere på Amager og i Bispebjerg	2	2	2
E	Der er større tilknytning mellem skole og lokalsamfund	Borgere samt institutions- og skoleledere på Amager og i Bispebjerg	1	1	1
F	Der er skabt en positiv udvikling i den etniske elevsammensætning afspejler beboersammensætningen i lokalområdet	Skoleledere, forældre og kommende forældre i folkeskolen på Amager og i Bispebjerg	1	1	1

4. Idrætstilbud på Rådmandsgade Skole m.fl

Projektvurdering

Den primære målgruppe er *alle* elever på Rådmandsgade skole, som ikke dyrker sport efter skoletid svarende til ca. 1/3 af skolens 600 elever. Det er især de sociale baggrunde, der er afgørende for, om eleven havner i målgruppen. Der er vægt på pigerne – fordi de har størst problemer med at få dyrket sport og har brug for at gøre det under strukturerede rammer. Formålet er at gøre idræt til en integreret del af skole- og fritidstilbuddene ved at styrke det helhedsorienterede samarbejde omkring børn og unge i skole og fritidsindsatsen. Dette mål søges dels indfriet ved at skoler og fritidshjem samarbejder om at arrangere sportslige aktiviteter i forlængelse af skoletiden. Dels søges det indfriet ved at lokale foreninger udbyder deres aktiviteter på skolen og hvor skolen og fritidshjemmene bakker op om børnenes foreningsdeltagelse ved blandt andet at tale med forældrene.

På baggrund af projektets forandringsteori kan identificeres følgende forventede effekter af projektet:

- A. Glade og sunde børn med forbedret indlæringssevne, bedre motorik, sociale kompetencer og nye relationer
- B. En højere grad af deltagelse i kommunens fritidstilbud for alle børn
- C. 50 % flere foreningsaktive børn på skolen
- D. Der er etableret et vedvarende samarbejde mellem skole, fritidshjem og lokale klubber og foreninger
- E. De involverede foreninger fortsætter med at tilbyde aktiviteter på skolen hvert år.

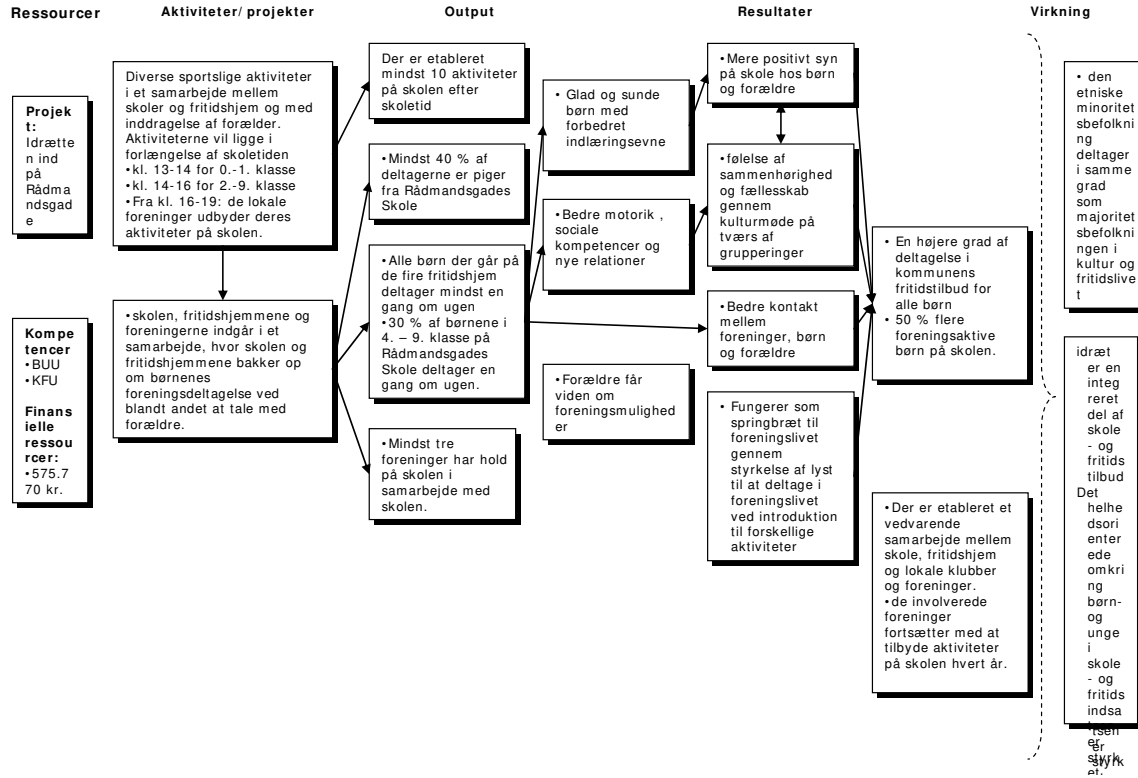
Projektets risikofaktorer er især ressourceknaphed mht. koordinationsopgaven, manglende opbakning fra lærerne ift. projektet og at lokale foreninger (fx håndboldklubber) ikke ønsker at gå ind i det integrationsmæssige arbejde, der hænger sammen med at optage eleverne fra skolen.

Det er vores vurdering, at det er usandsynligt, at projektet når de forventede effekter: Langt fra alle aktiviteter er blevet gennemført som planlagt¹. Selvom de faktiske resultater ikke er blevet dokumenteret, vurderer projektet, at mindre end 10 procent af de ca. 200 elever i målgruppen har deltaget. Det er projektmedarbejderens vurdering, at der er kommet en større bevidsthed omkring idræt, træning og sundhed blandt målgruppen end tidligere og at 1/3 af skolens elever i dag er mere bevidste om disse ting, end de var da projektet startede. Dog må det konkluderes, at intensiteten af indsatsen samlet set er lav. Det samme gælder sandsynligheden for, at projektet når den pågældende effekt lav baseret på de identificerede risikofaktorer.

Forandringsteori

Problem

Rådmandsgades Skole og tilhørende fritidshjem har en elevsammensætning, hvor ca. 80 % af eleverne har en anden etnisk baggrund end dansk. Eleverne har en markant lavere deltagelse i foreningslivet end majoritetsbefolkningen



Antagelser

- Ved at integrere idræts- og foreningstilbud i forlængelse af skolen (og i samarbejde med fritidshjem og frivillige foreninger) øges den etniske minoritetsbefolkningens deltagelse i kultur og fritidslivet – med fokus på de unge.

¹ Der er kun blevet leveret 1/10 del af det estimerede antal aktiviteter efter skoletid og forholdsvis få elever er fortsat i forenings regi efterfølgende. Nogle foreninger har haft hold på skolen – men der er ikke nogle, der er fortsat over et år, som det var planen.

Vurderingsskemaer

Risikofaktorer	Lav	Mellem	Høj
Ressourceknaphed mht. koordinationsopgaven			X
Manglende opbakning fra lærerne			X
Lokale foreninger (fx håndboldklubber) ønsker ikke at optage eleverne fra skolen			X

Effekt	Målgruppe	Omfang	Intensitet	Sandsynlighed
Glade og sunde børn med forbedret indlæringsevne, bedre motorik, sociale kompetencer og nye relationer	Alle skolens elever, som ikke dyrker sport efter skoletid = ca. 200 (piger i fokus)	1	2	1
En højere grad af deltagelse i kommunens fritidstilbud for alle børn		1	1	1
50 % flere foreningsaktive børn på skolen		1	1	1
Der er etableret et vedvarende samarbejde mellem skole, fritidshjem og lokale klubber og foreninger		1	1	1
De involverede foreninger fortsætter med at tilbyde aktiviteter hvert år.		1	1	1

5. Sprogporten

Projektvurdering

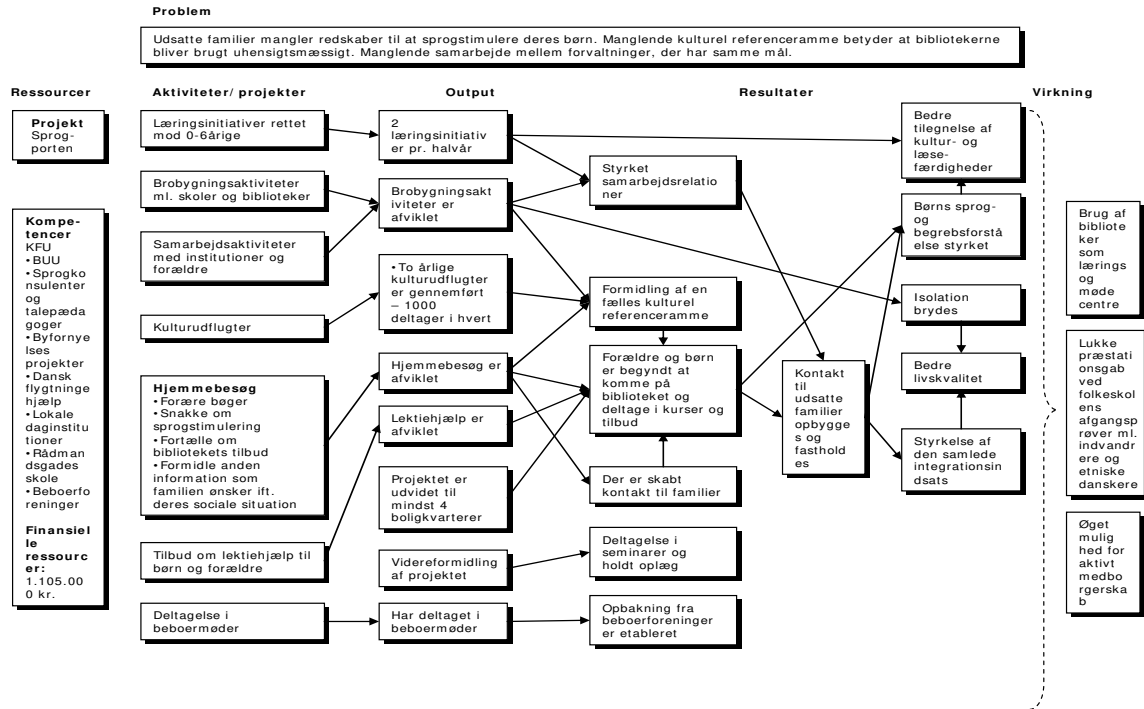
Projektets målgruppe er familier med børn i førskolealderen og op til 3. klasse i fire udsatte boligområder i København. Projektets formål er at stimulere og udvikle sprog- og begrebsforståelsen hos børn i disse familier. Dette søges opnået gennem hjemmebesøg gennemført af bibliotekarer fra Nørrebro Bibliotek, hvor familien præsenteres for et udvalg af børnebøger og familien inviteres til at tage del i bibliotekets tilbud. På baggrund af projektets forandringsteori kan identificeres følgende forventede effekter af projektet:

- A. Opbygge og fastholde kontakt til udsatte familier
- B. Flere børn og forældre kommer på bibliotekerne og deltager i tilbud og kurser
- C. Børns sprog- og begrebsforståelse bliver styrket
- D. De udsatte familiers isolation brydes og bedre livskvalitet opnås
- E. Styrkelse af den samlede integrationsindsats gennem tværfagligt samarbejde og kontakt til udsatte familier

En risikofaktor for projektets gennemførelse er, at der er en relativt stor administrativ byrde i projektet, bl.a. i forhold til det opsøgende arbejde og kontakt til udsatte familier, som der ikke er medregnet projektmidler til. Dette vurderes at udgøre en mindre risiko for projektets succes. Udfordringen er hidtil imødekommet ved at inddrage projektmedarbejdernes øvrige arbejdstid på biblioteket og bruge flere timer på projektet. Dette stiller imidlertid krav til fleksibilitet og velvillighed fra øvrige kolleger på biblioteket.

Implementering af projektet forløber planmæssigt, og det vurderes som en stor styrke for projektets succes, at der er tale om en videreførelse og udvidelse af et lignende projekt, som Nørrebro Bibliotek har gennemført i Mjølnerparken gennem de seneste fire år. På denne baggrund vurderes det at være sandsynligt, at projektet kan få kontakt til udsatte familier, gennemføre de planlagte hjemmebesøg og dermed bidrage til at bryde disse familiers isolation og øge livskvaliteten. Det vurderes endvidere, at projektet kan være med til at stimulere børnenes sprog- og begrebsforståelse samt læsefærdigheder, om end hverken omfang eller intensitet af denne effekt er mulig at måle inden for projektets rammer. Projektets bidrag til styrkelse af den samlede integrationsindsats vurderes at være mindre omfangsrig, men ikke ubetydelig, da der kan skabes frugtbare samarbejder og kendskab mellem udsatte familier og biblioteks- og institutionsverdenen i lokalmiljøet som følge af projektet.

Forandringsteori



Antagelser

- Børn og forældre i udsatte familier har lyst til at modtage hjemmebesøg af en bibliotekar.
- Gennem hjemmebesøg motiveres børn og forældre til at bruge bibliotekets tilbud.
- Der eksisterer tilbud på biblioteket som målretter sig mod projektets målgruppe.
- Gennem hjemmebesøg og øget brug af bibliotekets tilbud øges børnenes sprog- og begrebsforståelse og læselyst samt familiens mulighed for aktiv deltagelse i lokalsamfundet.

Vurderingsskemaer

Risikofaktorer	Lav	Mellem	Høj
Administrativ byrde, som ikke er budgetteret	X		

	Effekt	Målgruppe	Omfang	Intensitet	Sandsynlighed
A	Kontakt til udsatte familier opbygges og fastholdes	Familier i udsatte boligområder	2	2	2
B	Flere børn og forældre kommer på bibliotekerne og deltager i tilbud og kurser		2	3	3
C	Isolation brydes og bedre livskvalitet opnås		2	2	2
D	Børns sprog- og begrebsforståelse bliver styrket		2	2	2
E	Styrkelse af den samlede integrationsindsats gennem tværfagligt samarbejde og kontakt til udsatte familier	Københavns Kommune	1	2	1

6. ISA – idræt og samvær

Projektvurdering

Den primære målgruppe består af elever på 6 skoler i bydele med mange tosprogede elever. Målgruppen kan opdeles i to: 1) *Alle* foreningsløse og fritidshjemsløse børn i 1.-5. klasse, der ikke er fysisk aktive og som ikke går i en idrætsforening² & 2) Ældre elever, der er særligt gode til en aktivitet eller for hvem deltagelse i ISA som juniortræner vil være en måde at hjælpe den pågældende elev ud af en vanskelig hverdag³. Samlet er der tale om 500-600 elever pr. år (inkl. deltagere og juniortrænere). Formålet med projektet er at integrere flere tosprogede i foreningslivet og i andre sociale fællesskaber og derved forebygge evt. problemfyldt adfærd. Med den særlige indsats ift. sundheds- og motionsadfærd er det endvidere et formål at være med til at bryde den sociale og kulturelle lighed ift. sundhed, og få flere tosprogede børn gjort fysisk aktive. Målene søges indfriet ved at uddanne målgruppe 2 til juniortrænere, igangsætte idrætsaktiviteter for målgruppe 1 i forlængelse af skoletiden under varetagelse af juniortrænere og ved at bygge bro mellem ISA og lokale idrætsforeninger.

På baggrund af projektets forandringsteori kan identificeres følgende, forventede integrationsfremmende effekter af projektet:

- A. Juniortrænere har fået kompetencer i tilrettelæggelse og afholdelse af træningssessioner for yngre elever og bliver efterfølgende hjælpetrænere i en lokal forening
- B. Flere tosprogede børn og unge er fysisk aktive og indgår i sociale fællesskaber
- C. De er blevet introducerede til foreningslivet og opnår i den sammenhæng en følelse af medbestemmelse og en forståelse af demokrati
- D. Der er flere medlemmer med anden etnisk baggrund end dansk i lokale idrætsforeninger
- E. Der er øget samvær på tværs af etniske grænser og målgruppen har fået en følelse af at være inkluderet

Vi mener, at projektets risikofaktorer består i, at lønninger til de lærere, der er projektledere på skolerne er en dyr løsning ift. forankringen af projektet efter projektperioden, at det kan være svært at sikre forældrenes inddragelse, hvilket er nødvendigt ift. at opnå en længerevarende og større effekt og at det er svært at fastholde målgruppe 1 i foreningerne, når de ikke længere er i ISA.

Det er vores vurdering, at det er *meget* sandsynligt, at projektet når de forventede effekter A, B, C og E, mens effekt D er mindre sandsynlig⁴. Omfanget af de børn og unge i målgrupperne, som vil blive nået med indsatsen vurderer vi er ret betydeligt (ca. 500 børn pr. år). Desuden er intensiteten af indsatsen ofte høj, forstået på den måde, at der er tale om forholdsvis dybe forandringer for målgruppen. Som en projektleder udtrykker det, er projektet kun et "lille skridt på vejen" mod den overordnede, langsigtede effekt om at nedbryde den sociale og kulturelle ulighed mht. sundhed og om at integrere flere tosprogede i foreningslivet. Men der er tegn på, at det går i den retning, bl.a. i form af, at sociale og kulturelle uligheder er ændret på de skoler, hvor ISA finder sted, hvilket ses igennem forbedrede relationer mellem eleverne og igennem en ændring af de aktiviteter, målgruppen foretager sig der fører til mindre overvægt

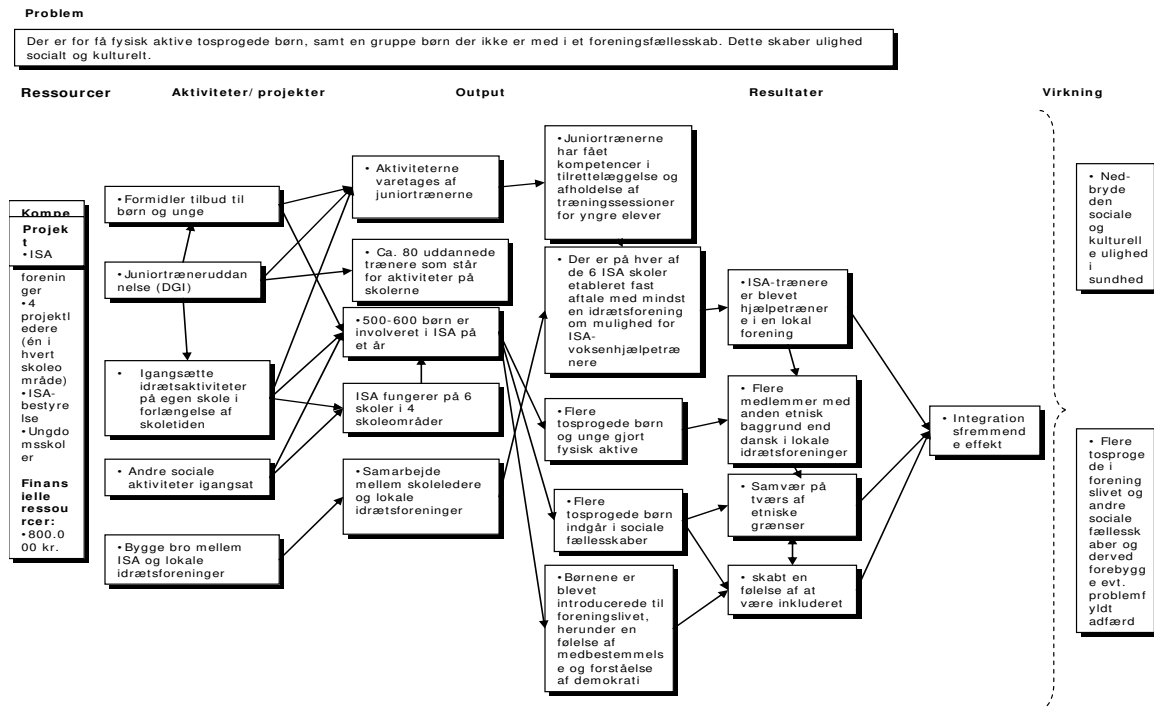
² Børn fra målgruppe 1) er deltagere i ISA aktiviteterne.

³ Juniortrænere har oftest anden etnisk baggrund end dansk.

⁴ Projektlederen betegner effekten af indsatsen som 'stor' og forklarer, at når børnene først er involveret i ISA, så holder de normalt året ud. Dog er det kun ca. 10 % der fortsætter eller kommer videre med nye, anderledes aktiviteter.

og mindre leg ved computere end tidligere. Ligeledes viser erfaringerne, at ISA gennem tiden er blevet godt forankret på skolerne, hvilket dels har medført at forældrene føler sig trygge ved at sende deres børn dertil og at der er opstået en 'tradition' på skolerne for, at børnene deltager i ISA aktiviteter. Dette peger på, at modellen bestemt kan være med til at fremme det langsigtede effektmål⁵. Ikke mindst, hvis man udvider modellen så den indeholder en måde, hvorpå man kan fastholde deltagerne i foreningerne efter ISA (fx via en mentorordning) og hvis man finder en løsning på, hvordan man i højere grad kan inddrage forældrene.

Forandringsteori



Antagelser

- Det har en integrationsfremmende effekt, at de deltagende børn i projektet får samvær på tværs af etniske grænser – også uden for skoletiden. Hertil kommer en antagelse om, at social og kulturel ulighed ift. sundhed og ift. det sociale fællesskab nedbrydes ved at flere børn med anden etnisk baggrund end dansk gøres fysisk aktive og deltager i forskellige aktiviteter efter skoletid

⁵ Som en projektmedarbejder pointerer er tegnene herpå, at:

- børnene får kendskab til og mulighed for at deltage i nogle aktiviteter som deres forældre økonomisk ikke har haft mulighed for at tilbyde dem tidligere
- børnene bliver introduceret til foreningslivet, hvilket er et ukendt fænomen i mange af de familier, hvorfra børnene kommer
- sociale og kulturelle uligheder er ændret på de skoler, hvor ISA finder sted. Dette ses igennem forbedrede relationer mellem eleverne (jævnaldrene og yngre-ældrere relationer) og ændrede aktiviteter (mindre overvægt og leg ved computere).

Vurderingsskemaer

Risikofaktorer	Lav	Mellem	Høj
Lønninger til lærere (projektledere) på skolerne er en dyr løsning ift. overgang til ordinær drift		X	
Inddragelse af forældre mhp. længerevarende og større effekter ift. sundhedsfremme og social ulighed.		X	
Fastholde målgruppe 1 i foreningerne efter ISA		X	

	Effekt	Målgruppe ⁶	Omfang	Intensitet	Sandsynlighed
A	Juniortrænerne har fået kompetencer i tilrettelæggelse og afholdelse af træningssessioner for yngre elever og bliver efterfølgende hjælpetræner i en lokal forening	Målgruppe 2	2 (80 trænere pr. år)	2	2
B	Flere tosprogede børn og unge er fysisk aktive og indgår i sociale fællesskaber	Målgruppe 1 + 2	3 (500 børn pr. år)	2	3
C	De er blevet introducerede til foreningslivet og opnår i den sammenhæng en følelse af medbestemmelse og en forståelse af demokrati	Især målgruppe 1	3	2	2
D	Der er flere medlemmer med anden etnisk baggrund end dansk i lokale idrætsforeninger	Målgruppe 1	3	1	1

⁶ Målgruppe 1) *Alle* foreningsløse og fritidshjemsløse børn i 1.-5. klasse, der ikke er fysisk aktive og som ikke går i en idrætsforening. Målgruppe 2) Ældre elever, der er særligt gode til en aktivitet eller for hvem deltagelse i ISA som juniortræner vil være en måde at hjælpe den pågældende elev ud af en vanskelig hverdag.

E	Der er øget samvær på tværs af etniske grænser og målgruppen har fået en følelse af at være inkluderet	Målgruppe 1 + 2	3	2	2
---	--	-----------------	---	---	---

7. Formindskelse af forskellen i caries hos etniske danske børn og børn med anden etnisk baggrund end dansk

Projektvurdering

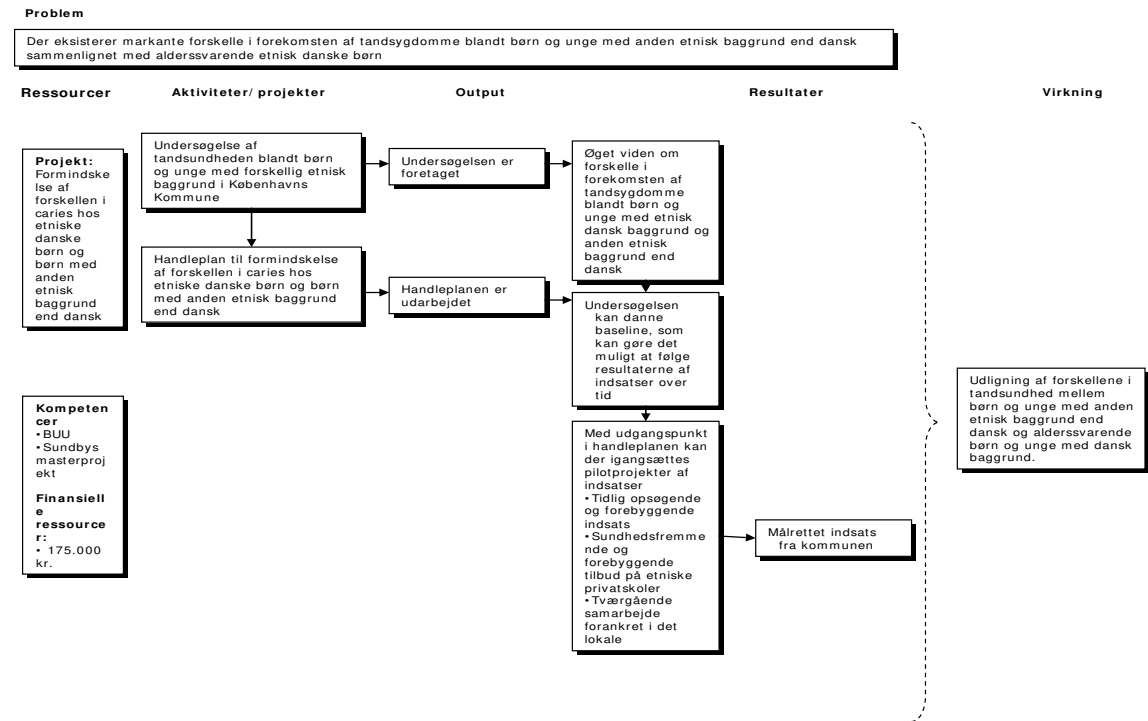
Projektets slutbrugere er alle 0-18-årige i kommunen, da det er denne gruppe, der er omfattet af skoletandplejen. Det er dog især børn og unge med anden etnisk baggrund, som forventes at få gavn af projektet, idet det er blandt denne gruppe, at tandsundheden står værst til. Projektets formål er at reducere forskellen i tandsundhed mellem børn af etnisk dansk baggrund og børn af anden etnisk oprindelse. Dette mål søges opnået gennem to delprojekter, hvoraf det første er støttet af den Tværgående Integrationspulje, og det andet delprojekt afventer en ny bevilling. Det første delprojekt er en undersøgelse af tandsundheden blandt børn og unge i kommunen, som er gennemført. Undersøgelsen skal danne udgangspunkt for den videre forebyggende tandsundhedsindsats ved, at der nu er et solidt kendskab til målgruppens tandsundhed, og at der på den baggrund kan iværksættes en mere målrettet indsats i kommunen. På baggrund af projektets forandringsteori kan identificeres følgende forventede effekter af projektet:

- A. Øget viden om forskelle i forekomsten af tandsygdomme blandt børn og unge med etnisk dansk baggrund og anden etnisk baggrund end dansk
- B. Undersøgelsen kan danne baseline, som kan gøre det muligt at følge resultaterne af indsatser over tid
- C. Der udarbejdes en handleplan, som kan danne udgangspunkt for, at der igangsættes målrettede pilotprojekter, som fx understøtter en tidlig opsøgende og forebyggende indsats og sundhedsfremmende og forebyggende tilbud på etniske privatskoler (*Det bemærkes, at disse pilotprojekter ikke er en del af bevillingen fra den Tværgående pulje, men forslag til en fremtidig indsats på baggrund af undersøgelsen*).

Projektets risikofaktor på længere sigt er, at der ikke bevilliges penge til at gennemføre de planlagte pilotprojekter.

Projektet er gennemført inden for den planlagte tidsramme. Det vurderes, at projektet har bidraget med værdifuld viden om tandsundhed blandt målgruppen, som – omsat i konkrete pilotprojekter – vil komme målgruppen til gavn i form af forbedret tandsundhed. Således vurderes projektets effekter at have stort omfang, om end de i første omgang kun har en indirekte betydning for målgruppen. Det vurderes i forlængelse heraf som meget sandsynligt, at projektets resultater på sigt vil komme målgruppen til gavn, når de skitserede pilotprojekter gennemføres.

Forandringsteori



Antagelser

- Kortlægningsundersøgelsen giver øget kendskab til tandsundhed blandt målgruppen
- Handlungsplan for en mere målrettet kommunal indsats til at øge tandsundhed blandt målgruppen kan laves ud fra kortlægningsundersøgelsen.
- Handleplan kan føre til pilotprojekter – forudsat, at der opnås økonomisk støtte.
- Undersøgelsen kan danne baseline for fremadrettet evaluering.

Vurderingsskemaer

Risikofaktorer ⁷	Lav	Mellem	Høj
Manglende finansiering til at gennemføre pilotprojekter som opfølgning på projektet	X		

⁷ Det bemærkes, at projektet er gennemført. Den omtale risikofaktor omhandler således kun opfølgningen på projektet.

	Effekt	Målgruppe	Omfang	Intensitet	Sandsynlighed
A	Øget viden om forskelle i forekomsten af tandsygdomme blandt børn og unge med etnisk dansk baggrund og anden etnisk baggrund end dansk	Alle 0-18-årige i Københavns Kommune, dog særligt børn af anden etnisk	3	1	3
B	Undersøgelsen kan danne baseline, som kan gøre det muligt at følge resultaterne af indsatser over tid		3	1	3
C	Med udgangspunkt i handleplan for kommunens tandsundhedsindsats kan der igangsættes en mere målrettet indsats i kommunen i form af forskellige pilotprojekter.		2	2	2

8. Bydelsprojekt Nørrebro

Projektvurdering

Projektet har flere målgrupper. Den primære målgruppe er de 10 ansatte, der skal skrive Nørrebros historie, samt de mennesker på Nørrebro, der bidrager med fortællinger og genstande. Den mere brede målgruppe er de borgere der bliver genstand for formidlingen af produktet. Denne er endnu ikke nærmere bestemt. Projektets formål er at undersøge, hvad Nørrebro består af i dag, og at give Nørrebros borgere mulighed for at tage del i skrivningen af deres egen kulturarv. Det er et empowerment-projekt, der handler om af de unge fra bydelen skal deltage i projektet og være med til at indsamle livshistorier fra bydelen. Der er behov for en fortælling om Nørrebro nedefra, der kan stå i kontrast til den officielle historie om, at Nørrebro er en stenkastende bydel. Projektet er en del af et større projekt, der hedder Væggen. Til projektet skal der ansættes 8-10 unge på 15-24 år, der alle kommer fra Nørrebro og har et netværk i bydelen. De unge skal ud og indsamle generationshistorier om Nørrebro for på den måde at give et billede af bydelen.

På baggrund af projektets forandringsteori kan følgende forventede effekter identificeres:

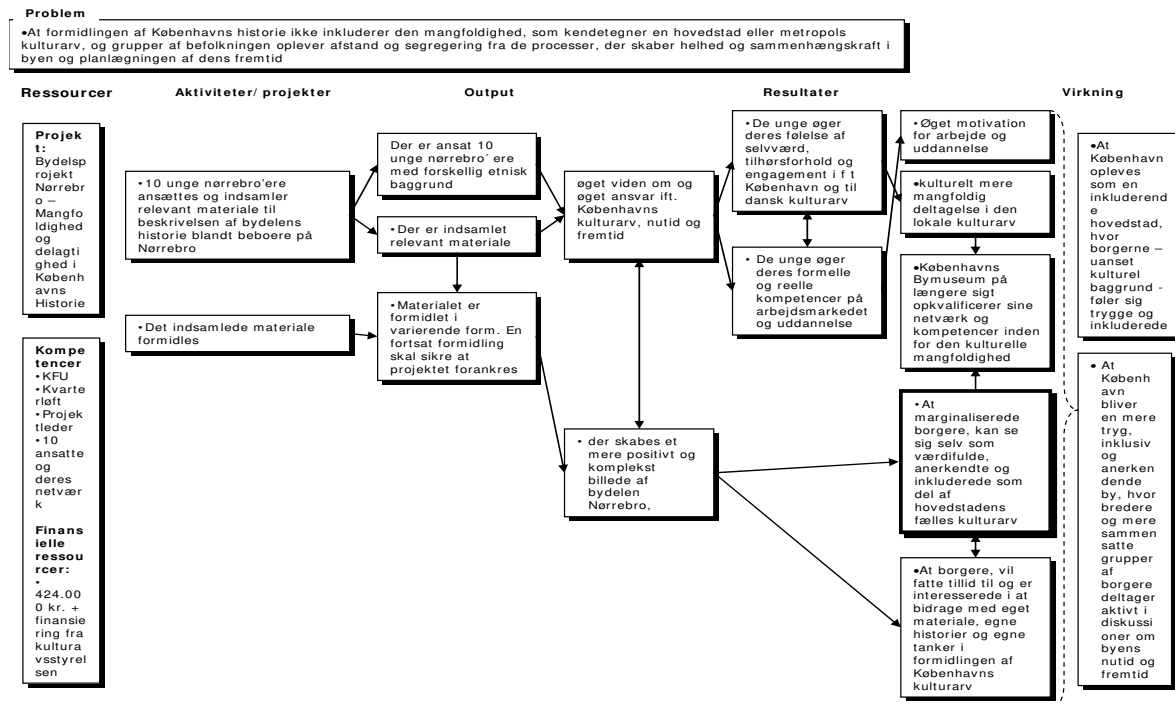
- A. Øget viden om og øget ansvar ift. Københavns kulturarv
- B. Der er skabt et mere positivt og komplekst billede af bydelen Nørrebro
- C. De unge projektansatte har øget deres følelse af selvværd, tilhørsforhold og engagement i forhold til København og til dansk kulturarv
- D. De unge projektansatte har øget deres formelle og reelle kompetencer på arbejdsmarkedet og i forhold til uddannelse
- E. Københavns Bymuseum har opkvalificeret sine netværk og kompetencer inden for den kulturelle mangfoldighed
- F. Marginaliserede borgere, kan se sig selv som værdifulde, anerkendte og inkluderede som del af hovedstadens fælles kulturarv

Projektets risikofaktorer i forhold til at opnå de opstillede effekter er, dels at folk på Nørrebro ikke vil deltage som informanter og at den gode kontakt til netværk mistes, da der kan opstå misundelse over bevillingen. Yderligere er der en reel risiko for sammenstød mellem det gamle personale og de nye unge medarbejdere i Bymuseet. I forhold til at opnå effekter udover de deltagende i projektet er der en risiko i forhold til at opnå en solid formidling, hvis projektet ikke bliver forlænget.

Implementeringen af projektet forløber nogenlunde planmæssigt. Projektet er kun lige påbegyndt og der er indtil nu ansat en projektleder. Vi vurderer at der er stor sandsynlighed for at der på baggrund af projektet bliver skabt øget viden og et mere komplekst og positivt billede af Nørrebro. Ligeledes vurderes det at være sandsynligt at de unge øger deres følelse af selvværd, tilhørsforhold og engagement i forhold til København og til dansk kulturarv. Disse vurderinger bygger bl.a. på projektets overvejelser omkring risikofaktorer og hvordan disse kan håndteres. Intensiteten af effekten for de unge vurderes at være høj både i forhold til selvværd, tilhørsforhold og engagement og i forhold til øgede kompetencer. Sandsynligheden for at marginaliserede borgere, kan se sig selv som værdifulde, anerkendte og inkluderede som del af hovedstadens fælles kulturarv, er ligeledes sandsynlig i det omfang der er tale om de borgere der deltager med deres fortællinger og i fald at deltagerne kommer til at kunne se resultatet af deres deltagelse formidlet bredere ud. Sandsynligheden for at nå bredere ud i

forhold til denne effekt vurderes at være mere usandsynlig så længe en plan for formidlingen ikke foreligger. Intensiteten i forhold til den bredere målgruppe er ligeledes lavere.

Forandringsteori



Antagelser

- Folk ønsker at deltage i historiefortællingen ved at bidrage med historier og genstande.
- De ansatte unge har netværk, der kan bruges i forhold til indsamlingen, og de vil gerne bruge det.
- Det indsamlede materiale og den øgede viden giver et mere positivt billede af Nørrebro.
- Ved at føle sig repræsenteret i fortællingen om Nørrebro opnår man også et tilhørsforhold ved at se sig afspejlet i fortællingen.
- De unge øger deres kompetencer ved at arbejde med kulturfortællingerne, hvilket vil hjælpe dem på vej i forhold til uddannelse eller job.

Vurderingsskemaer

Risikofaktorer	Lav	Mellem	Høj
Bymuseet er en ny aktør på området. Der kan opstå misundelse over, at Københavns Bymuseum har fået penge til at lave projektet, når andre måske ikke har	x		
Risiko for at folk på Nørrebro ikke vil deltage som informanter pga. fx <ul style="list-style-type: none"> - Hvis de ikke modtager en ydelse for dette - Der ikke er den påkrævede tillid - De er mættede af alle de projekter, der udspiller sig i deres bydel - De er bange for at dele deres historier – pga. forfulgt i deres hjemlande eller i kritisk opposition 	x		
Risiko for sammenstød mellem det gamle personale og de nye unge medarbejdere i Bymuseet	x		
Bymuseet er nervøse for, at Kulturarvsstyrelsen vil trække deres bevilling tilbage	x		
Projektet ikke bliver forlænget så der kommer en solid formidling		x	

	Effekt	Målgruppe	Omfang	Intensitet	Sandsynlighed
A	Øget viden om og øget ansvar ift. Københavns kulturarv	De 10 unge projektansatte	3	3	3
B	Der er skabt et mere positivt og	Brugerne af metroen på Nørrebro	2	1	2

	komplekst billede af bydelen Nørrebro	(hvis det bliver den formidlingsform)			
C	De unge projektansatte har øget deres følelse af selvværd, tilhørsforhold og engagement ift. København og til dansk kulturarv	De 10 unge projektansatte	3	3	3
D	De unge projektansatte har øget deres formelle og reelle kompetencer på arbejdsmarkedet og i forhold til uddannelse	De 10 unge projektansatte	3	3	3
E	Københavns Bymuseum har opkvalificeret sine netværk og kompetencer inden for den kulturelle mangfoldighed	Københavns bymuseum	3	3	3
F	Marginaliserede borgere, kan se sig selv som værdifulde, anerkendte og inkluderende som del af hovedstadens fælles kulturarv	Borgerne på nørrebro / Brugere af metroen på nørrebro (hvis det bliver den formidlingsform)	2	2	2

9. Ansættelse af integrationsmedarbejdere i bibliotekerne

Projektvurdering

Den primære målgruppe består af biblioteksbrugere med anden etnisk baggrund end dansk generelt og herunder borgere med anden etnisk baggrund end dansk, der ikke bruger bibliotekerne. Disse borgeres manglende deltagelse kan blandt andet skyldes manglende kendskab til muligheder for brug af samfundets tilbud. Formålet med projektet er a) at videreudvikle og opkvalificere bibliotekernes tilbud til borgere med anden etnisk baggrund end dansk og at bidrage til en bedre integration gennem oprettelse af innovative læringscentre og andre formidlingstilbud. Endvidere er formålet b) at få kvalificerede ledige med anden etnisk baggrund end dansk ansat i bibliotekerne og dermed afspejle befolkningssammensætningen mht. etnicitet og uddannelsesniveau. Endelig er målet c) at projektet fungerer som modelforløb og inspirerer andre forvaltninger. Målene søges indfriet ved at styrke viden hos beboerne i lokalområderne via sociale og kulturelle arrangementer og tiltag i biblioteks regi og styrke gruppens IT-kompetencer i bibliotekernes læringsmiljø, hvilket inkluderer jobsøgningskompetencer og uddannelseskompetencer. Hertil kommer formidling af viden om kommunale tilbud til så mange som muligt i lokalområderne (a). Desuden søges målene indfriet ved at ansætte integrationsmedarbejdere med etnisk baggrund end dansk på bibliotekerne og tilbyde mentorordning, kulturelt og teknisk introduktionsforløb målrettet biblioteksverdenen samt øvrig relevant opkvalificering (b). Endelig søges målene indfriet ved at formidle erfaringerne til andre vha. projekthjemmeside, konferencer, seminarer, temadage mv. (c).

Den ønskede, langsigtede virkning af projektet er at etablere lige muligheder for deltagelse i samfundet fremmet gennem videndeling. På baggrund af projektets forandringsteori kan følgende forventede effekter af projektet identificeres:

- A. Bibliotekernes tilbud til borgere med anden etnisk baggrund end dansk er blevet videreudviklede og opkvalificerede
- B. Brugere med anden etnisk baggrund end dansk har opnået kompetencer til at mestre deres livssituation (empowerment)
- C. Forankring af projektet ved fastansættelse af integrationsmedarbejderne og dermed højere grad af mainstreaming på bibliotekerne
- D. Projektet fungerer som modelforløb og inspirerer andre

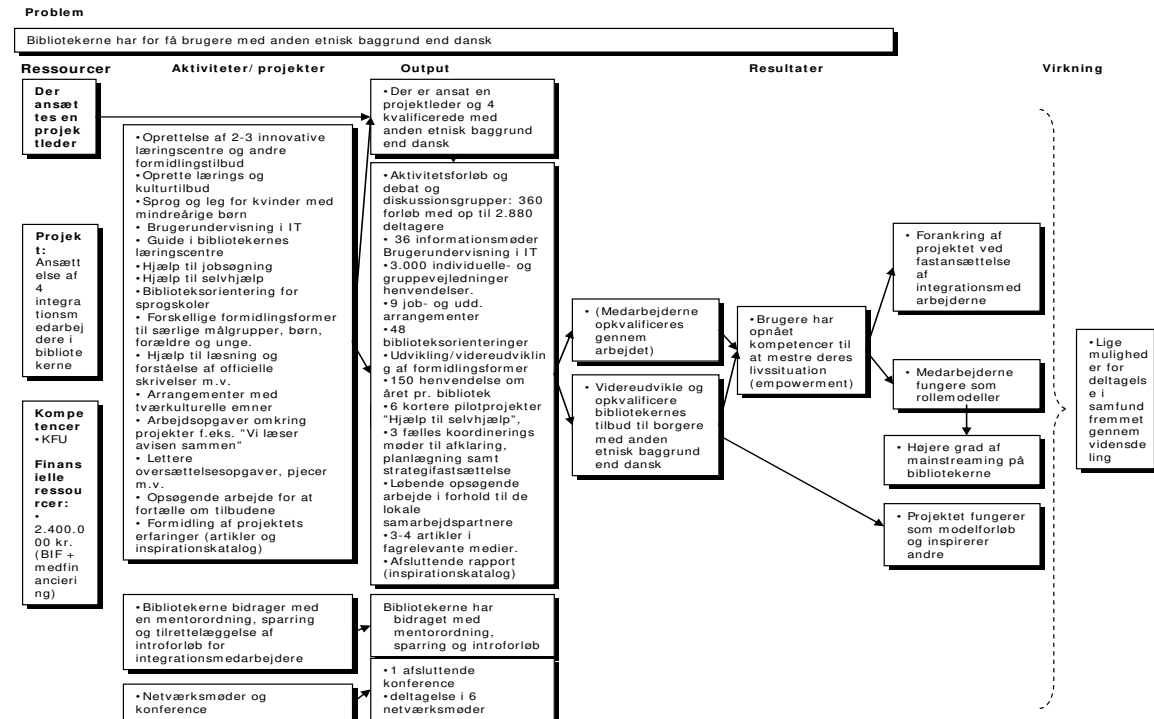
Projektets risikofaktorer består dels i en manglende rolledefinition ift. bibliotekernes arbejde på integrationsområdet. Dels er det en risikofaktor, hvis målgruppen ikke ønsker at bruge tilbuddene og hvis de højere udgifter til etablering af læringscentre påvirker projektets muligheder for styrkelse af it-kompetencer.

Baseret på risikofaktorerne er det vores vurdering, at det er sandsynligt, at projektet når de forventede effekter: Omfanget af de brugere, som vil blive nået med indsatsen vurderer vi er ret betydeligt⁸. Selvom vi ikke vurderer, at intensiteten af indsatsen for slutbrugerne er høj, mener vi at projektet har stor chance for at fremme brugen af biblioteket i de pågældende

⁸ Bl.a. forventes der op til 2.880 deltagere i aktivitetsforløb, debat og diskussionsgrupper samt 3.000 henvendelser om individuelle- og gruppevejledninger.

lokalområder ligesom vi mener, der er god chance for, at projektet vil have en inspirerende indflydelse på andre biblioteker.

Forandringsteori



Antagelser

- Ved at ansætte medarbejdere med anden etnisk baggrund end dansk øges mangfoldigheden blandt bibliotekets personale. Dette er med til at tiltrække brugere med anden etnisk baggrund og afspejle befolkningssammensætningen.
- Gennem udvikling af lærings- og integrationstilbud og opsøgende initiativer kan man få fat i en målgruppe, der ellers ikke bruger biblioteket og styrke dem der allerede bruger biblioteket, hvilket er med til at styrke integrationen i kultur- og fritidslivet.

Vurderingsskemaer

Risikofaktorer	Lav	Mellem	Høj
Igen rolledefinition for bibliotek på integrationsområdet, hvor går grænsen for, hvad vi hjælper med fx laver vi ikke sagsbehandling	X		
En risikofaktor er, hvis målgruppen ikke ønsker at bruge tilbuddene, der er det vigtigt at have borgerne med.	X		
Udgifter til læringscenter er højere end forventet – påvirker styrkelse af it-kompetencer		X	

	Effekt	Målgruppe	Omfang	Intensitet	Sandsynlighed
A	Bibliotekernes tilbud til borgere med anden etnisk baggrund end dansk er blevet videreudviklet og opkvalificerede	Biblioteksbrugere med anden etnisk baggrund end dansk generelt og herunder borgere med anden etnisk baggrund end dansk, der ikke bruger bibliotekerne	3	1	2
B	Brugere med anden etnisk baggrund end dansk har opnået kompetencer til at mestre deres livssituation (empowerment)	Biblioteksbrugere med anden etnisk baggrund end dansk, der ikke bruger bibliotekerne	3	1	2
C	Forankring af projektet ved fastansættelse af integrationsmedarbejderne og dermed højere grad af mainstreaming på bibliotekerne	Personale på de biblioteker, der er del af projektet	1	3	3
D	Projektet fungerer som modelforløb og inspirerer andre	Andre biblioteker (i DK og i andre lande)	3	2	2

10. Brug din demokratiske rettighed

Projektvurdering

Der er tre hovedmålgrupper for projektets aktiviteter. Den ene er folkeskoleelever, den anden er etniske minoritetskvinder og den tredje er de politiske partiers lokalforeninger. Formålet med projektet er at give visse grupper en bedre demokratiforståelse og derved styrket deres samfundsmæssige deltagelse. Målet søges opnået gennem to forskellige delprojekter. Den ene del har fokus på folkeskoleelever. Her arrangeres en temauge for folkeskoleelever i Københavns kommune med forskellige aktiviteter herunder eksempelvis teater. Yderligere udvikles et undervisningsmateriale til brug på skolerne. Begge dele skal fungere som metoder til at styrke elevernes kendskab og motivation til at deltage i demokratiet. Den anden del har fokus på de etniske minoritetskvinder der har en interesse i at deltage aktivt i lokalpolitik. Her arrangeres møder med partiforeninger og etableres mentorordninger. Disse aktiviteter skal, gennem det personlige møde, skabe og videregive kendskab, og konkret oplevet erfaring og derved motivere partiforeninger til at opstille etniske minoritetskvinder og etniske minoritetskvinder til at opstille ved kommunalvalget 2009.

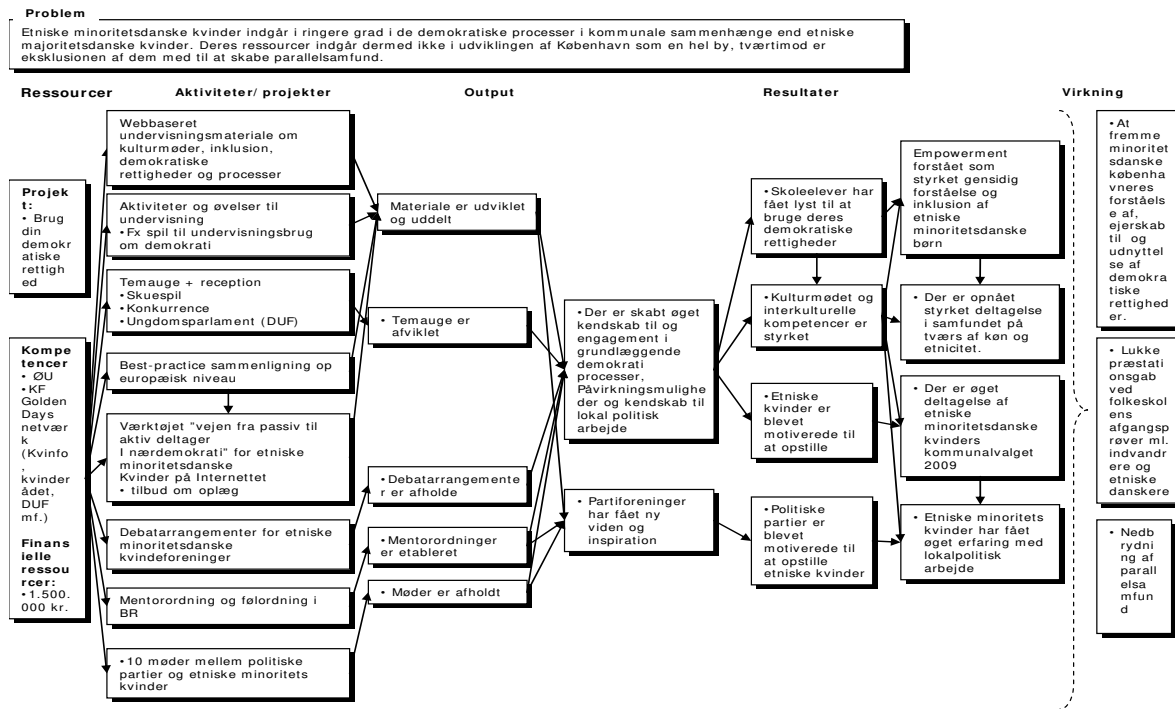
På baggrund af projektets forandringsteori kan identificeres følgende forventede effekter af projektet:

- A. Der er skabt øget kendskab til og engagement i grundlæggende demokrati processer, påvirkningsmuligheder og kendskab til lokalpolitisk arbejde hos *de etniske kvinder*
- B. Der er skabt øget kendskab til og engagement i grundlæggende demokrati processer, påvirkningsmuligheder og kendskab til lokalpolitisk arbejde hos *skoleelever*
- C. Etniske kvinder er blevet motiverede til at opstille ved lokalvalget 2009
- D. Politiske partier er blevet motiverede til at opstille etniske kvinder
- E. Der er øget valgdeltagelse af etniske minoritetsdanske kvinder ved kommunalvalget 2009
- F. Der er opnået styrket deltagelse i samfundet på tværs af køn og etnicitet.

En risikofaktor for projektets gennemførelse og mulige resultater er blandt andet at undervisningsmaterialet er valgfrit at inddrage. Dermed er der ikke garanti for, at alle skoler og klasser tager emnet op og deltager. Yderligere er der ligeledes en risiko for at kvinderne bliver skræmt over mentorordningen, da den viser, hvad et lokalpolitisk arbejde kræver af den enkelte og dennes familie.

Implementering af projektet forløber planmæssigt, forstået således at aktiviteterne afholdes inden for projektperioden. Det vurderes at projektet bidrager til at målgrupperne får øget viden om og kompetencer til at bruge deres demokratiske rettigheder. Heriblandt vurderes det som ganske sandsynligt at enkelte minoritetskvinder motiveres og ender med at opstille til lokalvalget i 2009 på baggrund af projektet. Denne vurdering bunder blandt andet i at både netværket Kvininfo og partiforeningerne deltager aktivt i projektet og der derudover er stor politisk opbakning. Der vil formentlig være tale om effekter for en relativt begrænset andel af den samlede målgruppe, men intensiteten for disse vurderes at blive stor. Samtidig vil den synlighed der kan skabes ud over projektets rammer medføre forandringer for en større andel af målgruppen.

Forandringsteori



Antagelser

- Kendskab, personlige møde og konkret oplevet erfaring der videregives gennem bl.a. mentorordninger og temaugge fører til at flere bliver motiverede til at bruge deres demokratiske rettighed. Det er det personlige møde og konkret levet erfaring, der gør en forskel.
- En forudsætning for at dette sker, er at partiforeningerne er villige til at opstille etniske minoritetskvinder hvilket ligeledes bygger på antagelsen om at partierne ser muligheder i de etniske kvinder for at værgе nye vælgere samt at de gennem det personlige møde med de etniske minoritetskvinder ser styrken i at gøre partiforeningen mere rummelig.

Vurderingsskemaer

Risikofaktorer	Lav	Mellem	Høj
Undervisningsmaterialet er valgfrit at inddrage, da BUF vurderer, at der i forvejen er meget tryk på folkeskolelærere. Dermed er der ikke garanti for, at alle skoler og klasser tager emnet op og deltager.		x	
Kvinderne kan blive skræmt over mentorordningen, da den viser, hvad et lokalpolitisk arbejde kræver af den enkelte og dennes familie.		x	
Der er en mandlig dominans, der danner rammen for det politiske arbejde. Derfor kan det blive svært at tilpasse de partipolitiske organisationer til kvinder.		x	
Risiko for, at der lægges en strategi, der går ud på, at de etniske minoritetskvinder kan blive sat sidst på opstillingslisterne, og på den måde tælle med uden, at der er chance for at de kommer ind i BR.	x		

	Effekt	Målgruppe	Omfang	Intensitet	Sandsynlighed
A	Der er skabt øget kendskab til og engagement i grundlæggende demokrati processer, påvirkningsmuligheder og kendskab til lokalpolitisk arbejde	Etniske minoritetsdanske kvinder	2	3	3
B	Der er skabt øget kendskab til og engagement i grundlæggende demokrati processer, påvirkningsmuligheder og kendskab til lokalpolitisk arbejde	Deltagende folkeskoleelever i 0-10 klasse	2	2	3
C	Etniske kvinder er blevet motiverede til at opstille ved lokalvalget 2009	Etniske minoritetskvinder	1	2	2

D	Politiske partier er blevet motiverede til at opstille etniske kvinder	Partiforeninger	3	2	3
E	Der er øget deltagelse af etniske minoritetsdanske kvinders kommunalvalget 2009	Etniske minoritetskvinder	1	2	2
F	Der er opnået styrket deltagelse i samfundet på tværs af køn og etnicitet.	Både de deltagende folkeskoleelever i 0-10 klasse og etniske minoritetskvinder samt partiforeninger	2	2	2

11. Forbedret samarbejde mellem folkeskolen og privatskolen

Projektvurdering

Der er i projektet tale om to parallelle projekter: 1) Øget optag af tosprogede på frie grundskoler (især "hvide" privatskoler), 2) Øget samarbejde mellem frie grundskoler og folkeskoler. Den primære målgruppe i forbindelse med "øget optag" består af tosprogede børn fra ressourcetsvage familier. Den primære målgruppe i forbindelse med "øget samarbejde" består af "alle byens børn" med særlig fokus på elever fra skoler med en høj koncentration af enten etnisk danske eller tosprogede børn, dvs. "hvide" og "sorte" skoler. Det overordnede formål med projektet er at styrke dialogen og samspillet mellem de københavnske grundskoler til gavn for mangfoldigheden. Dette formål søges indfriet ved i delprojekt 1 at øge optaget af tosprogede elever på de frie grundskoler. Desuden søges det opnået ved i delprojekt 2 at etablere konkrete samarbejder mellem folkeskoler og frie grundskoler, hvor børn mødes fra de to skolesektorer mødes på tværs.

Den forventede, langsigtede virkning af projektet er hhv. at lukke præstationsgab mellem indvandrere og etniske danskere & at modvirke parallelsamfund og etnisk og social opdeling af dagtilbud og skoler. På baggrund af projektets forandringsteori kan følgende, forventede effekter identificeres:

- A. Privatskolerne har et øget optag af tosprogede elever fra ressourcetsvage hjem
- B. Styrket dialog og samspil mellem de københavnske grundskoler til gavn for mangfoldigheden – bl.a. ved at skolerne inspirerer og beriger hinanden inden for metode, organisation og pædagogik
- C. Bedre samarbejde mellem sektorerne omkring bydelens børn og familier
- D. Gensidig tolerance blandt elever fra de to skolesektorer gennem øget viden hos eleverne om hinandens kulturelle, sociale og sproglige baggrund

Projektets risikofaktorer består i; At forældre til tosprogede børn i målgruppen *ikke* ønsker at sende deres børn på "hvide" skoler⁹; At projektet bliver glemt blandt "1000 andre projekter" og der derfor ikke bliver igangsat de aktiviteter, der var planlagt¹⁰; At projektet får nogle projektansøgninger, som er svære at gennemskue, og hvor fokus ikke i tilpas høj grad er på integration.

Baseret på de nævnte risikofaktorer er det vores vurdering, at det er usandsynligt, at projektet når den forventede effekt A¹¹, mens det er nogenlunde sandsynligt, at effekt B, C og D bliver realiserede – dog med udsigt til en udskydelse af tidsplanen. Omfanget af de børn og

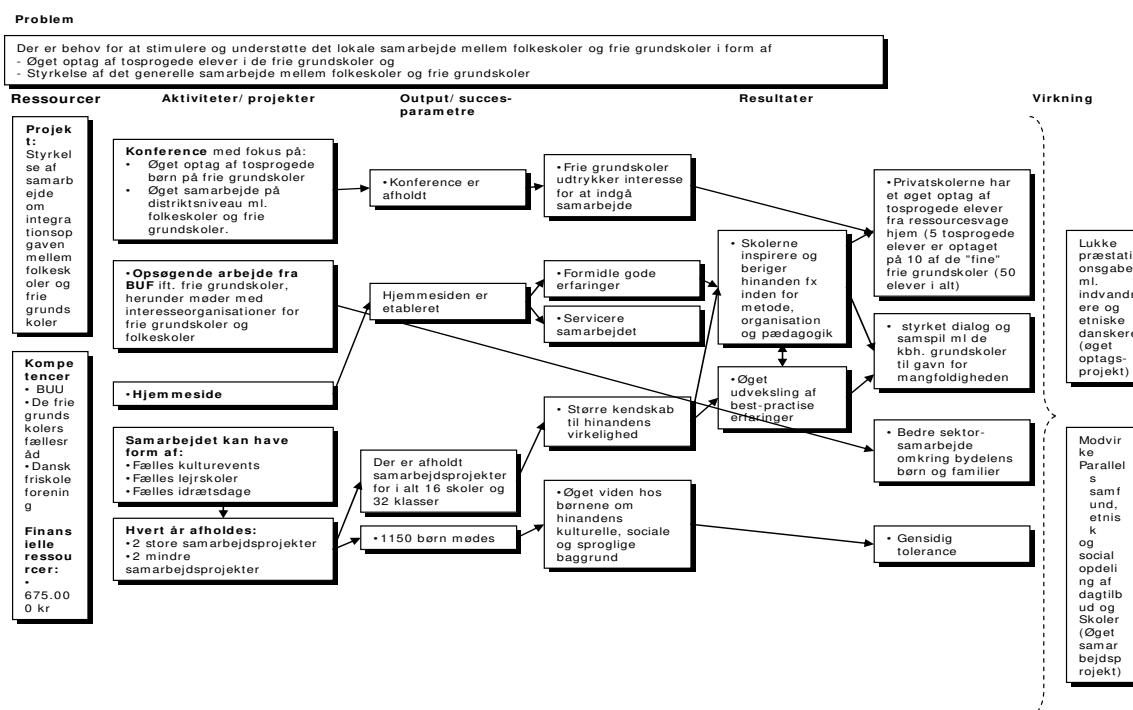
⁹ Der er en bekymring hos forældre til tosprogede børn over at skulle hen på en "fin" skole + en opfattelse af tilbuddet som en almisse man ikke ønsker at tage imod.

¹⁰ At projektet har indtil for nylig ligget i distriktsforvaltningerne, som ikke har haft ressourcer/ikke har prioriteret projektet. Derfor er der indtil videre sket meget lidt fremdrift i projektet, navnlig hvad angår delprojekt 2.

¹¹ Man har konkluderet og talt med politikerne om, at den denne del af projektet skal indstilles. Hvorvidt det kan realiseres senere hen er der ikke taget stilling til. Ifølge projektlederen er der for spredt fægtning i den igangværende fordelingspolitik og tiltag på dette område, hvilket kan virke forvirrende for de tosprogede forældre, og når succesen med at få dem til at sende deres børn på de hvide folkeskoler er så lille, som det har været tilfældet, er det ikke den medfølgende forvirring værd.

unge i målgrupperne, som vil blive nået med denne del af indsatsen kan blive forholdsvist højt (1150 børn i projektperioden). Intensiteten af indsatsen vurderer vi imidlertid som værende mellem, selvom effekt C ifølge projektlederen er central for indsatsen som sådan. Det skal bemærkes, at realiseringen af de sandsynlige effektmål (B+D) afhænger af, at den ny projektledelse sørger for at output målene indfries. Når vi tror, at der er sandsynlighed for, at dette kan lade sig gøre, skyldes det at vedkommende lader til at have en klar idé om, hvilke succesindikatorer, der er tale om og at han lader til at være comittet til at få noget ud af bevillingen. Desuden vurderer han, at der både er tilstrækkeligt med personalemæssige og finansielle ressourcer til at gennemføre projektet som planlagt, og at der fra nu af vil komme klarhed over, hvilke roller de enkelte deltagere har i projektet.

Forandringsteori



Antagelser

Der skal skelnes mellem to antagelser i projektet, som knytter sig til de to delelementer og hver deres formål i projektet. De to antagelser er:

- for projektet vedr. øget optag af tosprogede elever: Ved at ressourcestærke skoler optager flere tosprogede elever mindskes præstationsgab, fordi de tosprogede elever hives med op i niveau ved at være på en skole med dygtigere og mere ressourcestærke elever. I antagelsen ligger også, at de "hvide" børn vil have godt af at møde tosprogede børn, hvilket bekræftes af, at forældrene fra de hvide skoler også opfatter manglen på tosprogede børn som en barriere for mangfoldigheden blandt deres egne børn.
- for projektet vedr. øget samarbejde mellem folkeskoler og frie grundskoler: Ved at styrke samarbejdet mellem de to sektorer modvirkes parallelsamfund og social og etnisk opdeling i pasnings- og skoletilbud.

Vurderingsskemaer

Risikofaktorer	Lav	Mellem	Høj
At forældre til tosprogede børn i målgruppen ikke ønsker at sende deres børn på "hvide" skoler.			X
At projektet bliver glemt blandt 1000 andre projekter og der derfor ikke bliver igangsat de aktiviteter, der var planlagt.		X	
At projektet får nogle projektansøgninger, som er svære at gennemskue, og hvor fokus ikke i tilpas høj grad er på integration.		X	

	Effekt	Målgruppe	Omfang	Intensitet	Sandsynlighed
A	Privatskolerne har et øget optag af tosprogede elever fra ressourcetsvage hjem	Tosprogede elever fra ressourcetsvage hjem & etnisk danske elever, der mangler kendskab til tosprogede, danske børn	1	3	1
B	Styrket dialog og samspil mellem de københavnske grundskoler til gavn for mangfoldigheden – bl.a. ved at skolerne inspirerer og beriger hinanden inden for metode, organisation og pædagogik mv.	Alle byens børn (med fokus på elever på grundskoler med en høj koncentration af enten tosprogede, eller etnisk danske børn)	3	2	2
C	Bedre samarbejde mellem sektorerne omkring bydelens børn og familier		3	2	3
D	Gensidig tolerance blandt elever fra de to skolesektorer gennem øget viden hos eleverne om hinandens kulturelle, sociale og sproglige baggrund		3	3	2

12. Lighed i sundhed - borgeren i aktivering (ny titel: "mit liv, min sundhed")

Projektvurdering

Projektets målgruppe er udsatte ledige på kontanthjælp. Formålet med projektet er at udvikle og afprøve metoder til styrkelse af kontanthjælpsmodtageres sundhed gennem tre delprojekter: Intensiv sundhedsindsats i aktiveringscenter, sundhedsfremme blandt unge kontanthjælpsmodtagere og sundhed i den fremskudte beskæftigelsesindsats i Urbanplanen. Det er således projektets formål at bidrage til, at kontanthjælpsmodtagere får en sundere livsstil og et bedre helbred – ud fra en antagelse om, at dette vil øge de lediges muligheder for at komme i beskæftigelse.

På baggrund af projektets forandringsteori kan følgende forventede effekter af projektet identificeres:

- A. Der er kommet ny viden i forvaltningen om metoder til sundhedsindsats over for kontanthjælpsmodtagere
- B. Forbedring af kommunens sundhedsindsats over for kontanthjælpsmodtagere
- C. Kontanthjælpsmodtagere får sundere livsstil
- D. Øget beskæftigelse for målgruppen
- E. Kontanthjælpsmodtagere får øget viden om sundhed og styrket tro på egen handlekompetence

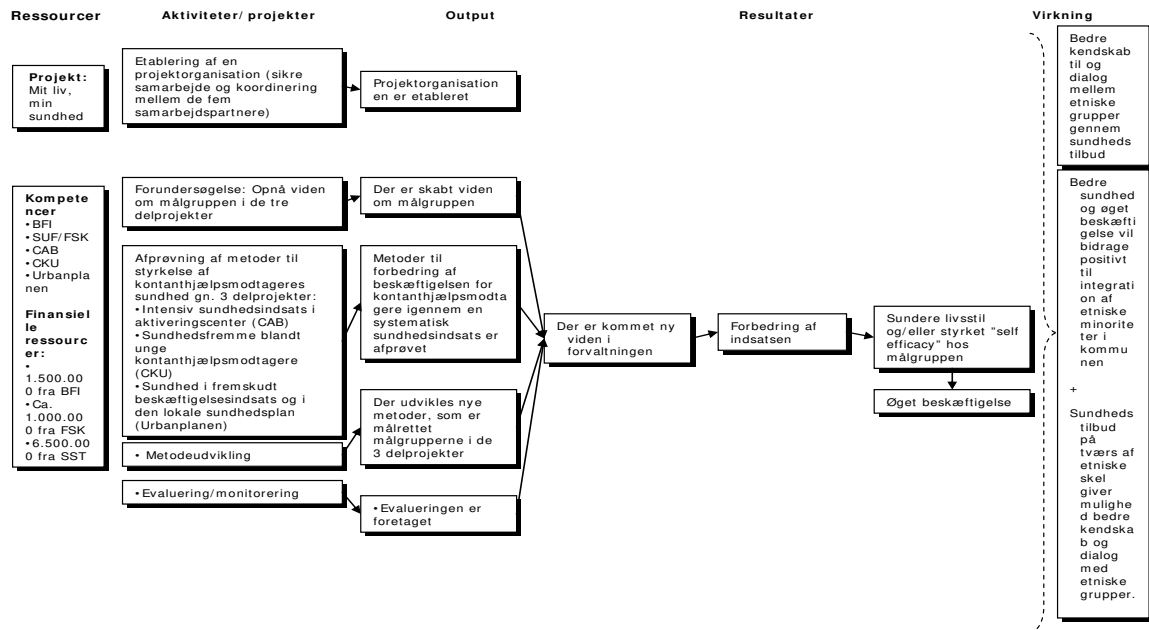
Projektets største risikofaktor er en administrativ udfordring omkring procedurer for henvisning af etniske minoritetskvinder i målgruppen for det ene delprojekt (i Urbanplanen). Konsekvensen er, at projektet ikke opnår kontakt til målgruppen. Problemet kan ifølge projektlederen løses administrativt af BIF, men manglende opbakning til, eller engagement i, projektet fra BIF's side, betyder, at der halvvejs i projektet endnu ikke er fundet en løsning på henvisnings-problematikken. En yderligere risikofaktor for projektet er, at der ikke i tilstrækkeligt omfang foreligger en strategi for, hvordan de afprøvede metoder forankres i forvaltningerne, når projektet afsluttes og ikke overgår til drift.

Det vurderes at være sandsynligt, at projektet får udviklet og afprøvet nye metoder til at øge kontanthjælpsmodtageres sundhed og livsstil. Det vurderes endvidere sandsynligt, at de kontanthjælpsmodtagere, der deltager i projektet vil opnå – eller måske snarere bliver inspireret til på sigt at opnå – en sundere livsstil og/eller styrket tro på egen handlekompetence. Da der er tale om korte forløb, og ikke en længerevarende sundhedsindsats, i projektet, er det derimod ikke sandsynligt, at der ved projektets afslutning vil være opnået store sundhedsmæssige forbedringer for målgruppen. Desuden vurderes det, at projektet kun vil nå ud til en begrænset andel af alle kontanthjælpsmodtagere i kommunen. Endelig er det vores vurdering, at projektet – i samspil med den øvrige aktiveringsindsats – vil *bidrage* til, at målgruppen nærmer sig arbejdsmarkedet, og for nogles vedkommende, måske endda kommer i beskæftigelse.

Forandringsteori

Problem

Ud af de ca. 25.000 kontanthjælpsmodtagere er ca. 8.500 per 1.7.2006 af anden etnisk herkomst end dansk. Erfaringen fra den hidtidige beskæftigelsesindsats er, at mange af disse borgere har sundhedsmæssige problemer, der forhindrer dem i at kunne varetage et job.



Antagelser

- Usund livsstil og dårligt helbred kan være en barriere for beskæftigelse.
- Det er et realistisk mål, at målgruppen kan komme på arbejde.
- Sundere livsstil og/eller styrkede forventninger til egne evner kan bidrage til øget beskæftigelse.
- Der findes eller oprettes sundhedstilbud, der er målrettet målgruppen.
- At målgruppen har lyst til at deltage i tilbuddet – og at de deltager i så høj grad, at det påvirker deres livsstil og styrker forventninger til egne evner.

Vurderingsskemaer

Risikofaktorer	Lav	Mellem	Høj
Manglende opbakning til projektet i BIF		X	
Viden går tabt, når projektet afsluttes og ikke overgår til drift	X		
Administrativ udfordring af få kontakt til målgruppen		X	

	Effekt	Målgruppe	Omfang	Intensitet	Sandsynlighed
A	Der er kommet ny viden i forvaltningen om metoder til sundhedsindsats over for kontanthjælpsmodtagere	Udsatte kontanthjælpsmodtagere	2	2	2
B	Forbedring af kommunens sundhedsindsats over for kontanthjælpsmodtagere		2	2	2
C	Kontanthjælpsmodtagere får sundere livsstil og/eller styrket tro på egen handlekompetence		1	1	2
D	Øget beskæftigelse for kontanthjælpsmodtagere		1	1	1
E	Kontanthjælpsmodtagere får øget viden om sundhed og styrket tro på egen handlekompetence		2	3	3

13. Integration: Et realityshow

Projektvurdering

Projektets primære målgruppe var unge potentielle besøgende på Københavns kulturnat 2006. Projektet var et arrangement afholdt på Hovedbiblioteket på Kulturnatten 2006,. Formålet med projektet var at lave et arrangement som både var underholdende med kulturelle oplevelser som musik, kunst, litteratur og humor, men som også berørte et vigtigt emne og lagde op til debat. Med det valgte emne var det formålet at tage fat i en aktuel samfundsdebat og stille spørgsmålstegn ved hvad integration er, integration af hvem og til hvad. Dette gjorde man gennem forskellige aktiviteter på kulturnatten, heriblandt: Bollywood-modeshow, sangeren Ataf, komikeren Omar Marzouk, forfatterne Manu Sareen og Maja Lee Langvad og den britisk/asiatiske sanger Veronica. Ligeledes debatterede overborgmester Ritt Bjerregaard, Integrationsminister Rikke Hvilshøj, MF Marianne Jelved og MF Pia Kjærsgaard.

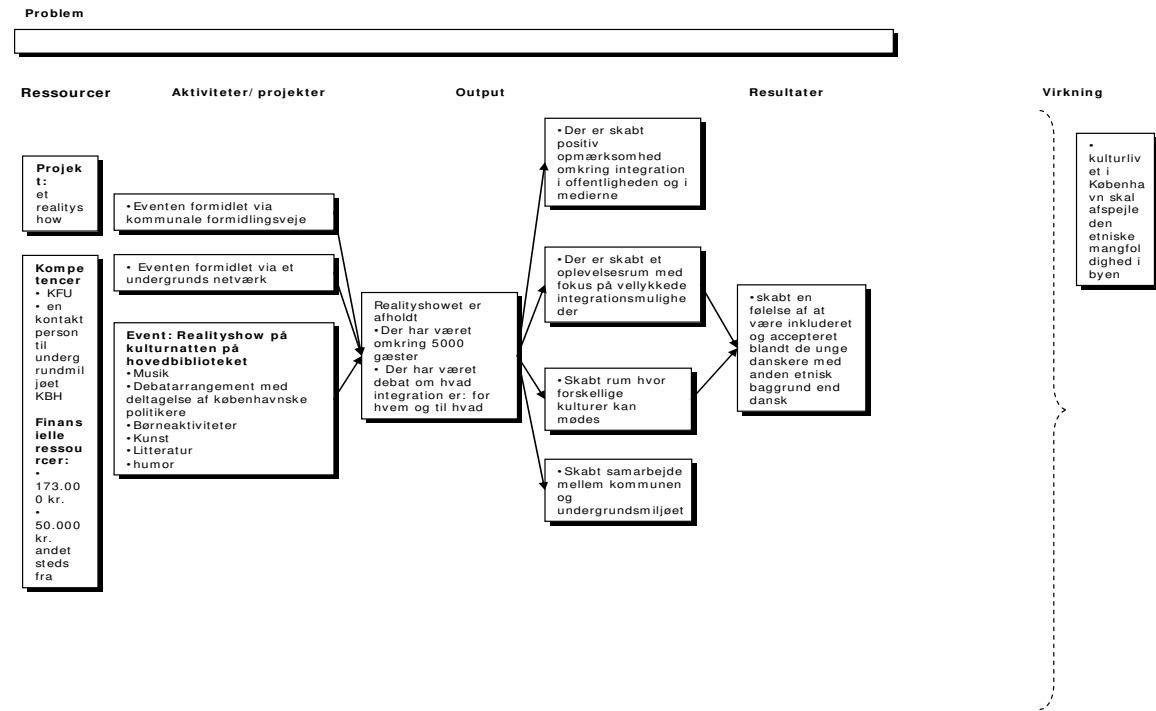
På baggrund af projektets forandringsteori kan identificeres følgende forventede effekter af projektet:

- A. Der er skabt positiv opmærksomhed omkring integration i offentligheden og i medierne
- B. Der er skabt et oplevelsesrum med fokus på vellykkede integrationsmuligheder
- C. Der er skabt en følelse af at være inkluderet og accepteret blandt de unge danskere med anden etnisk baggrund end dansk

Projektets risikofaktor i forhold til at kunne få tilstrækkelig presseomtale på dagen for kulturnatten var at der er mange arrangementer i løbet af kulturnatten og det derfor var svært at fange pressen på denne dag.

Arrangementet blev afholdt inden for planlagte tidsramme og med de planlagte aktiviteter. Det vurderes at projektet har bidraget med værdifuld opmærksomhed omkring integration i offentligheden blandt målgruppen. Dette vurderes blandt andet på baggrund af det store antal besøgende og netværkets positive tilbagemeldinger på arrangementet. Netværkets tilbagemeldinger gav også en indikation på at de besøgende gik fra eventen med en følelse af inklusion og accept ved at se deres kultur repræsenteret. På denne baggrund vurderes intensiteten af projektet at være høj set i forhold til begrænsede tidsmæssige omfang af projektet.

Forandringsteori



Antagelser

- Kendte ansigter og store navne på plakaten trækker publikum.
- Positiv opmærksomhed og rum hvor kulturer mødes kan skabes gennem repræsentation af etniske minoriteter i aktiviteterne

Vurderingsskemaer

Risikofaktorer	Lav	Mellem	Høj
Der er mange arrangementer i løbet af kulturnatten og det er svært at fange pressen på denne dag	x		

	Effekt	Målgruppe	Omfang	Intensitet	Sandsynlighed
A	Der er skabt positiv opmærksomhed omkring integration i offentligheden og i medierne	Besøgende på Københavns kulturnat 2006 (arrangementet var hovedsageligt henvendt til unge)	2	2	3
B	Der er skabt et oplevelsesrum med fokus på vellykkede integrationsmuligheder		2	3	3
C	Der er skabt en følelse af at være inkluderet og accepteret blandt de unge danskere med anden etnisk baggrund end dansk		2	2	2

14. Bydelsmødre

14.1 Bydelsmødre og kommunale kvindeambassadører i København

Projektvurdering

Projektets primære målgruppe er socialt isolerede kvinder med anden etnisk baggrund end dansk. Den sekundære målgruppe er kvindernes børn og ægtefæller. Formålet med projektet er at forbedre forholdene for socialt isolerede kvinder med anden etnisk baggrund, deres mænd og børn, samt at udvikle metoder til at give dem mere viden om de eksisterende kommunale tilbud og samtidig udvikle tilbuddene så de bedre kan rumme de isolerede kvinder. Dette søges opnået gennem uddannelse af 10 bydelsmødre, som tager på hjemmebesøg hos de isolerede kvinder i to udvalgte boligområder. Desuden udvælges 10 kvindeambassadører fra forskellige forvaltninger i kommunen som i samarbejde med bydelsmødrene skal forsøge at lette adgangen til de kommunale tilbud for isolerede kvinder, herunder arbejde med at tilpasse kommunens tilbud til målgruppen.

På baggrund af projektets forandringsteori kan følgende forventede effekter identificeres:

- A. Socialt isolerede kvinder (og deres mænd og børn) får større viden om kommunale tilbud og opnår kompetencer til at benytte tilbuddene
- B. Socialt isolerede kvinder (og deres mænd og børn) gør mere brug af de kommunale tilbud
- C. Socialt isolerede kvinder har mere selvtillid og er mere aktive i lokalsamfundet
- D. Reduktion i antallet af socialt isolerede familier
- E. Bydelsmødrenes beskæftigelse er styrket gennem deltagelse i projektet
- F. De kommunale tilbud udvikles så de i højere grad imødekommer socialt isolerede kvinder

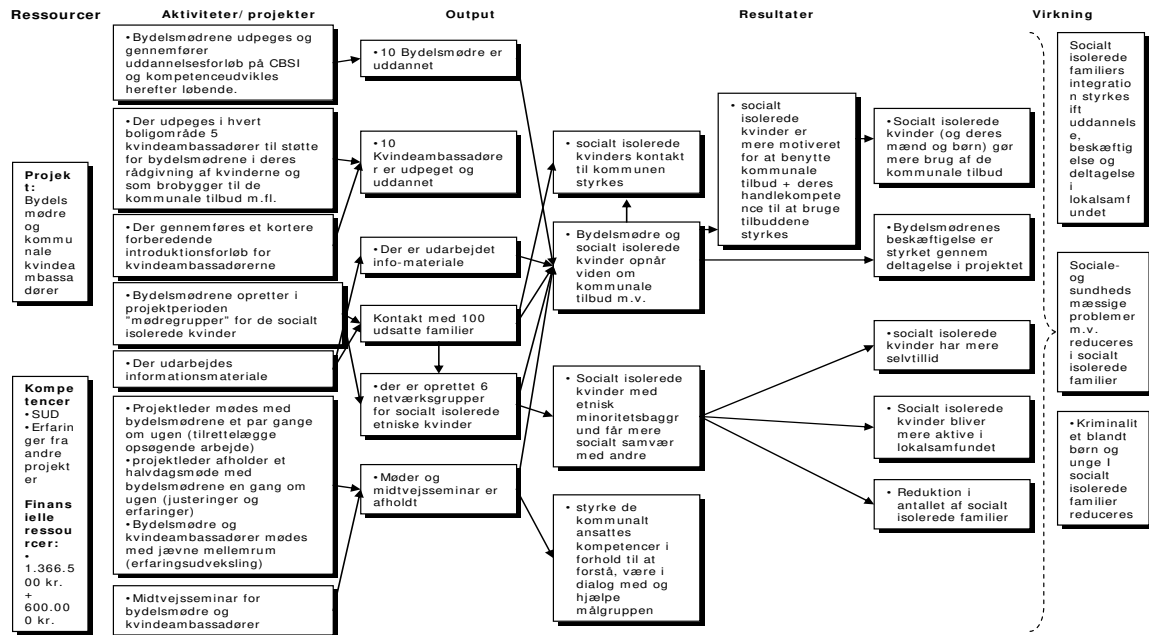
Projektets risikofaktorer er, hvorvidt der kan opnås kontakt til de socialt isolerede kvinder og at sikre opbakning fra kvindernes familier. Projektet arbejder med flere strategier for at sikre kontakten til de isolerede kvinder og deres familie, og det er vores vurdering, at der er tale om en risikofaktor af lav betydning.

Projektet følger dets tids- og milepælsplan indtil videre, og det er efter vores vurdering sandsynligt, at de planlagte aktiviteter gennemføres. Endvidere vurderes det som sandsynligt, at projektet fører til, at målgruppen får øget viden om og kompetencer til at benytte kommunale tilbud – samt at de og deres familier gør mere brug af de kommunale tilbud. Der vil formentlig være tale om effekter for en relativt begrænset andel af målgruppen, men i de tilfælde, hvor der opnås god kontakt til isolerede kvinder, vurderes det, at projektet kan medføre forandringer af stor intensitet. Disse effekter omfatter at socialt isolerede kvinder får mere selvtillid og bliver mere aktive i lokalsamfundet, herunder deres børns institutionsliv og skolegang.

Forandringsteori

Problem

I nogle udsatte boligområder er der etniske minoritetskvinder, som står uden for arbejdsmarkedet og i særlig grad er socialt isolerede og marginaliserede. Der er hidtil ikke skabt kontakt til disse kvinder gennem sociale og beskæftigelsesfremmende tiltag



Antagelser

- Der findes socialt isolerede etniske minoritetskvinder, som ønsker hjælp til at blive mere aktive deltagere i lokalsamfundet.
- Større viden om og handlekompetence til at tage kontakt til kommunale tilbud vil få socialt isolerede etniske minoritetskvinder og deres familier til i højere grad at benytte de kommunale tilbud.

Vurderingsskemaer

Risikofaktorer	Lav	Mellem	Høj
Opnå kontakt til socialt isolerede kvinder	X		
Manglende opbakning fra kvindernes familier	X		

	Effekt	Målgruppe	Omfang	Intensitet	Sandsynlighed
A	Socialt isolerede kvinder (og deres mænd og børn) får større viden om kommunale tilbud og opnår kompetencer til at benytte tilbuddene	Socialt isolerede kvinder med anden etnisk baggrund (og deres familie)	1	3	3
B	Socialt isolerede kvinder (og deres mænd og børn) gør mere brug af de kommunale tilbud		1	3	3
C	Socialt isolerede kvinder har mere selvtillid og er mere aktive i lokalsamfundet		1	3	3
D	Reduktion i antallet af socialt isolerede familier		1	3	3
E	De kommunale tilbud udvikles så de i højere grad imødekommer socialt isolerede kvinder		2	2	2
F	Bydelsmødrenes beskæftigelse er styrket gennem deltagelse i projektet	Etniske minoritetskvinder i udsatte boligområder	1	2	2

14.2 Evaluering af bydelsmødre

Projektvurdering

Målgruppen for undersøgelsen er socialt isolerede minoritetskvinder uden for arbejdsstyrken. Slutbrugerne af det produkt der kommer ud af projektet er forvaltningen og i sidste ende skal projektet gerne resultere i en forandring for de socialt isolerede minoritetskvinder. Projektets formål er at synliggøre erfaringerne, videreudvikle metoder, skabe beslutningsgrundlag for og udfører en mere målrettet indsats i forhold til de socialt isolerede minoritetskvinder. Dette mål søges opnået gennem en samlet evaluering af de tre projekter med Bydelsmødre. Der er ansat 2 medarbejdere til at udføre evalueringen.

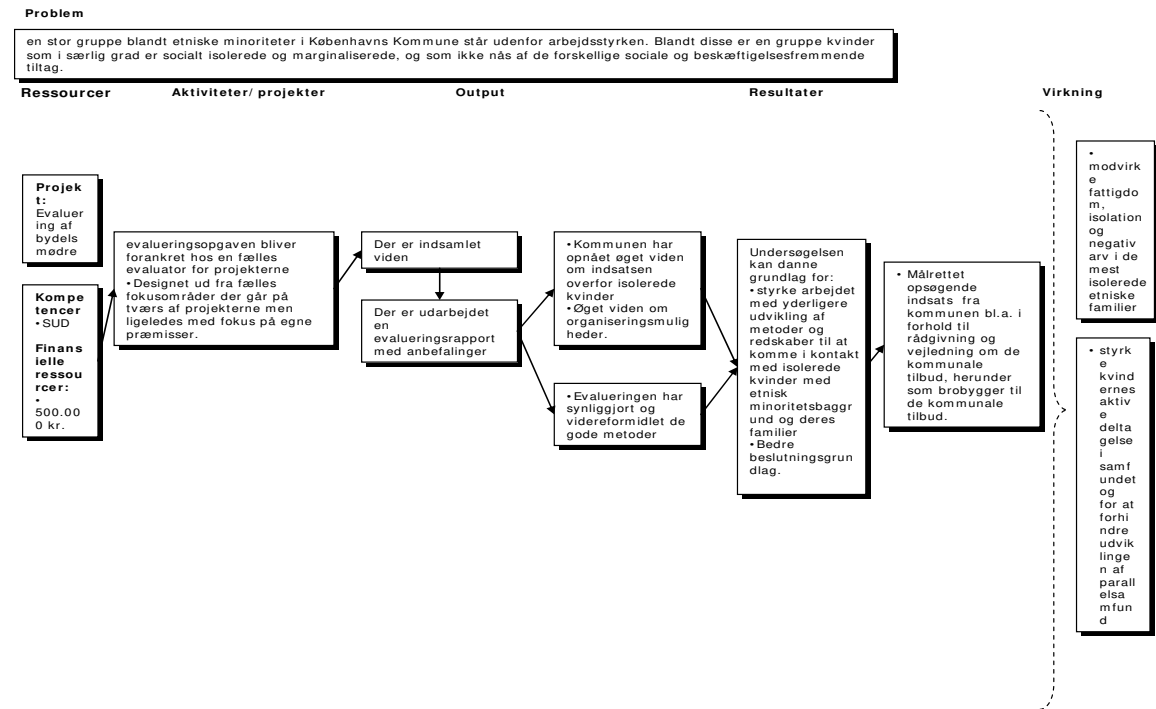
På baggrund af projektets forandringsteori kan identificeres følgende forventede effekter af projektet:

- A. Kommunen har opnået øget viden om indsatsen overfor isolerede kvinder og øget viden om organiseringsmuligheder.
- B. Evalueringen har synliggjort og videreformidlet de gode metoder
- C. Undersøgelsen kan danne grundlag for: et styrket arbejdet med yderligere udvikling af metoder og redskaber til at komme i kontakt med isolerede kvinder med etnisk minoritetsbaggrund og deres familier samt et bedre beslutningsgrundlag.
- D. Målrettet opsøgende indsats fra kommunen bl.a. i forhold til rådgivning og vejledning om de kommunale tilbud, herunder som brobygger til de kommunale tilbud.

En risikofaktor i forhold til at kunne gennemføre projektet og opnå de ønskede resultater er at der ikke opnås en tillidsfuld kontakt til informanterne. Ligeledes kan logistikken i at evaluere så forskellige projekter udgøre en risikofaktor for projektet. Yderligere er der en risiko for at der ikke er politisk bevågenhed i forhold til anbefalingerne i kortlægningen.

Projektet følger indtil nu den planlagte tidsramme. Det vurderes, at projektet kan bidrage med værdifuld viden om arbejdet med socialt isolerede minoritetskvinder uden for arbejdsstyrken gennem forskellige bydelsmødre-projekter. Erfaringerne og synliggørelsen af disse vil komme målgruppen til gavn i form af forbedret og mere målrettet indsats. Således vurderes projektets effekter at have stort omfang, om end de i første omgang udelukkende har effekt i form af øget viden og fokus i forvaltningen og på det politiske plan. Det vurderes dog som meget sandsynligt, at projektets resultater på sigt vil komme målgruppen til gavn, gennem metodeudvikling og en generel mere målrettet opsøgende indsats.

Forandringsteori



Antagelser

- Evalueringen giver øget kendskab til forskellige måder at bruge bydelsmødre på
- Øget viden om organisering og effekter muliggør handling og en mere målrettet indsats.

Vurderingsskemaer

Risikofaktorer	Lav	Mellem	Høj
At der ikke opnås en tillidsfuld kontakt til informanterne	X		
Logistikken i at evaluerer forskellige projekter	X		
At der ikke er politisk bevågenhed i forhold til anbefalingerne i kortlægningen	X		

	Effekt	Målgruppe	Omfang	Intensitet	Sandsynlighed
A	Kommunen har opnået øget viden om indsatsen overfor isolerede kvinder og øget viden om organiseringsmuligheder.	Københavns kommune/ Forvaltningerne og politikerne	3	2	3
B	Evalueringen har synliggjort og videreformidlet de gode metoder		3	2	3
C	Undersøgelsen kan danne grundlag for: et styrket arbejdet med yderligere udvikling af metoder og redskaber til at komme i kontakt med isolerede kvinder med etnisk minoritetsbaggrund og deres familier samt et bedre beslutningsgrundlag.		3	3	2
D	Måltrettet opsøgende indsats fra kommunen bl.a. i forhold til rådgivning og vejledning om de kommunale tilbud, herunder som brobygger til de kommunale tilbud.		2	2	2

15. Kortlægning af sociale forhold blandt isolerede kvinder

Projektvurdering

Målgruppen for undersøgelsen er socialt isolerede minoritetskvinder uden for arbejdsstyrken. Slutbrugerne af det produkt der kommer ud af projektet er forvaltningen og i sidste ende skal projektet gerne resultere i en forandring for de socialt isolerede minoritetskvinder. Projektets formål er at skabe beslutningsgrundlag for og udfører en mere målrettet indsats i forhold til de socialt isolerede minoritetskvinder. Dette mål søges opnået gennem en grundig kortlægning af de sociale forhold blandt isolerede kvinder med etnisk minoritetsbaggrund. Kortlægningen er en kvalitativ undersøgelse og inkludere bl.a. 30 målgruppeinformanter og 20 kontekstinformanter, der har berøring med målgruppen eksempelvis personer fra kommunens social og sundhedsforvaltning, kvindecetre og sundhedsplejersker.

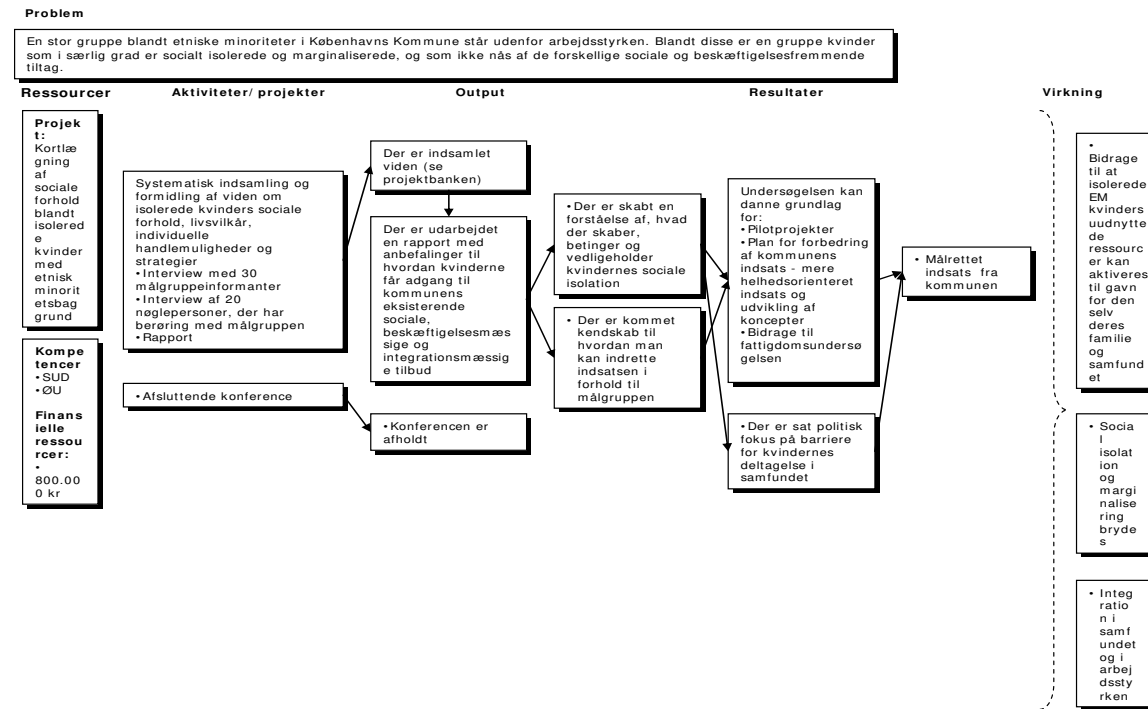
På baggrund af projektets forandringsteori kan identificeres følgende forventede effekter af projektet:

- A. Der er skabt en forståelse af, hvad der skaber, betinger og vedligeholder kvindernes sociale isolation
- B. Der er kommet kendskab til hvordan man kan indrette indsatsen i forhold til målgruppen
- C. Undersøgelsen kan danne grundlag for: Pilotprojekter, Plan for forbedring af kommunens indsats - mere helhedsorienteret indsats og udvikling af koncepter, Bidrage til fattigdomsundersøgelsen
- D. Der er sat politisk fokus på barriere for kvindernes deltagelse i samfundet
- E. Målrettet indsats fra kommunen

En risikofaktor i forhold til at kunne gennemføre projektet og opnå de ønskede resultater er at der ikke opnås en tillidsfuld kontakt til interessenterne. Yderligere er der en risiko for at der ikke er politisk bevågenhed i forhold til anbefalingerne i kortlægningen.

Projektet er gennemført inden for den planlagte tidsramme. Det vurderes, at projektet har bidraget med værdifuld viden om socialt isolerede minoritetskvinder uden for arbejdsstyrken som – omsat til konkrete pilotprojekter som fx bydelsmødre – vil komme målgruppen til gavn i form af forbedret og mere målrettet indsats. Således vurderes projektets effekter at have stort omfang, om end de i første omgang udelukkende har effekt i form af øget viden og fokus i forvaltningen og på det politiske plan. Det vurderes dog som meget sandsynligt, at projektets resultater på sigt vil komme målgruppen til gavn, gennem pilotprojekter som bydelsmødre og en generel mere målrettet indsats.

Forandringsteori



Antagelser

- Kortlægningen giver øget kendskab til målgruppen
- Projektet kan frembringe den viden der er relevant i forhold til at målrette tiltagene.
- Øget viden om målgruppen muliggør handling

Vurderingsskemaer

Risikofaktorer	Lav	Mellem	Høj
At der ikke kunne opnås en tillidsfuld kontakt til interessenterne	X		
At der ikke var politisk bevågenhed i forhold til anbefalingerne i kortlægningen	x		

	Effekt	Målgruppe	Omfang	Intensitet	Sandsynlighed
A	Der er skabt en forståelse af, hvad der skaber, betingelser og vedligeholder kvindernes sociale isolation	Københavns kommune/ Forvaltningerne og politikerne	3	2	3
B	Der er kommet kendskab til hvordan man kan indrette indsatsen i forhold til målgruppen		3	2	3
C	Undersøgelsen kan danne grundlag for: Pilotprojekter, Plan for forbedring af kommunens indsats - mere helhedsorienteret indsats og udvikling af koncepter, Bidrage til fattigdomsundersøgelsen		3	3	3
D	Der er sat politisk fokus på barriere for kvindernes deltagelse i samfundet		3	3	3
E	Målrettet indsats fra kommunen		2	2	2