

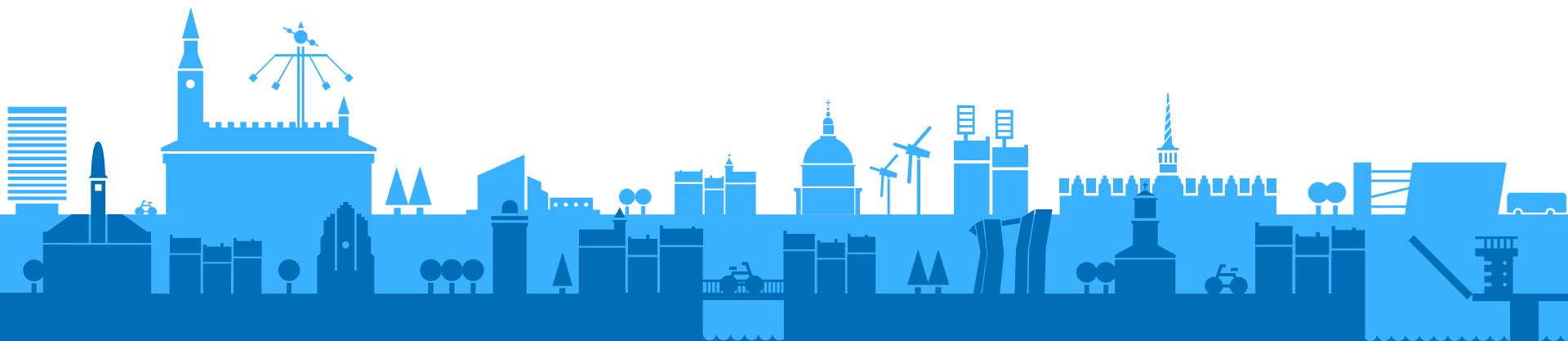


KØBENHAVNS KOMMUNE

DECENTRAL OPSPARING 2015

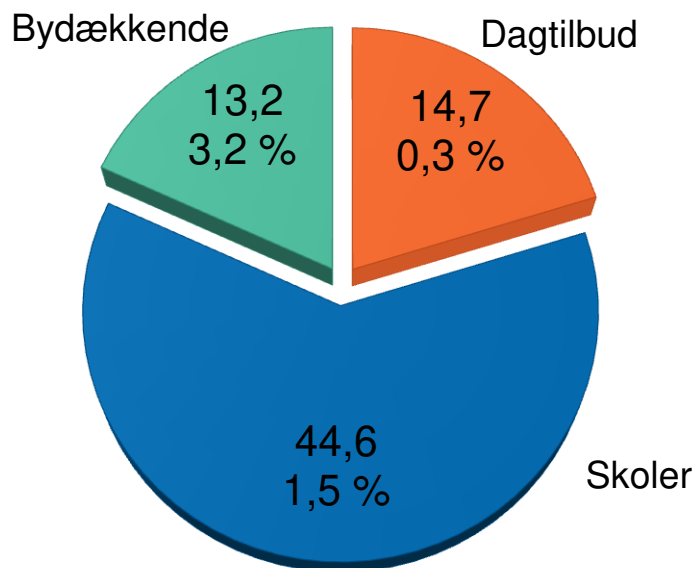
Børne- og Ungdomsforvaltningen

27. April 2016

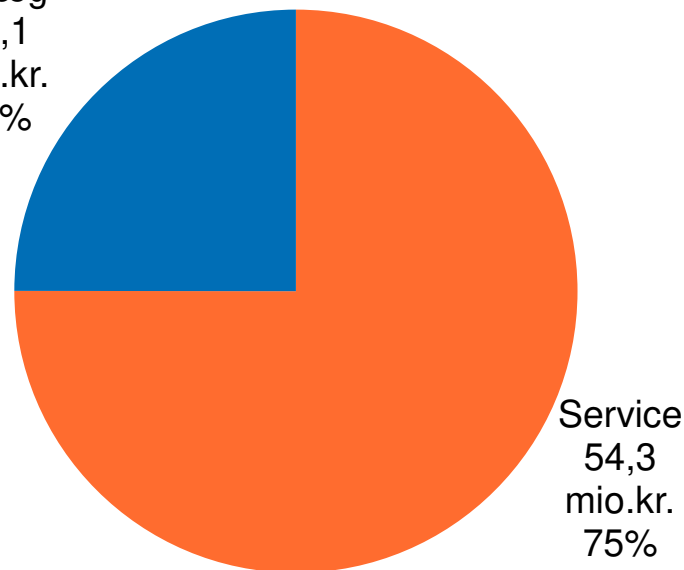




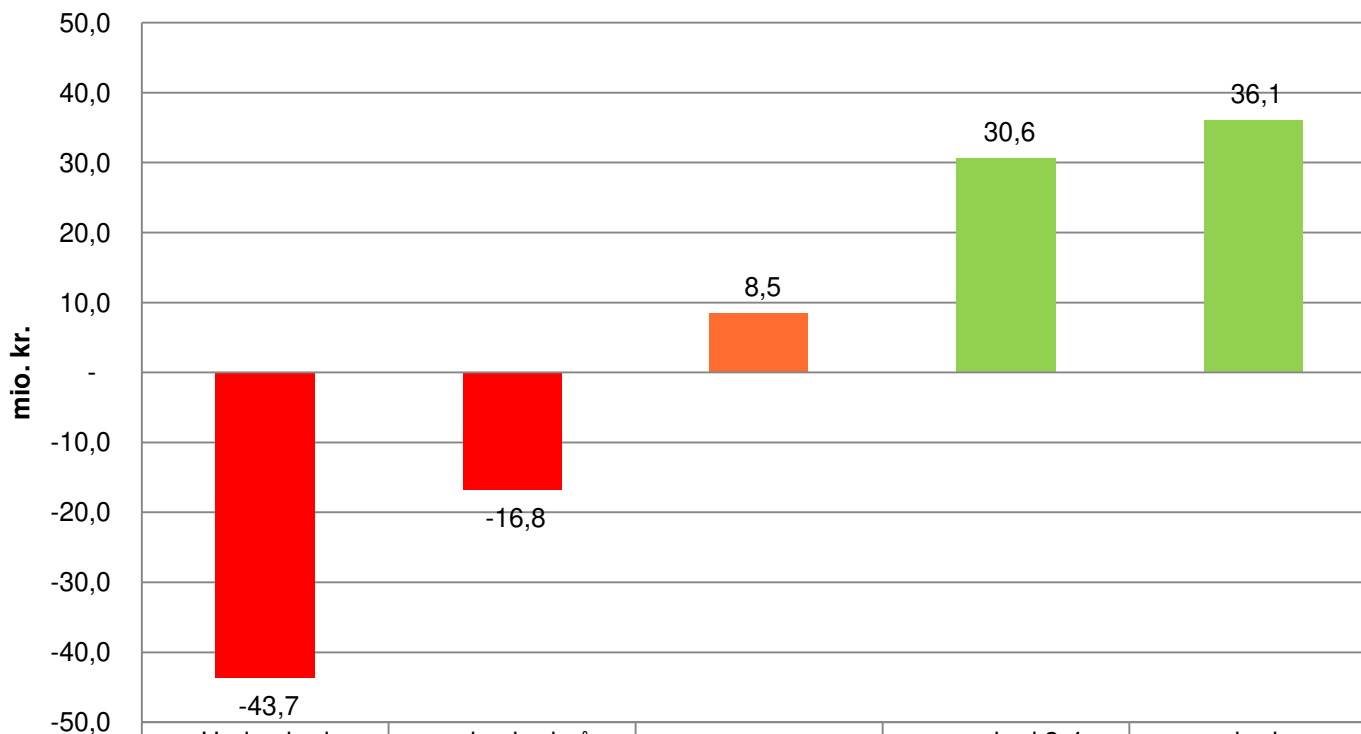
DECENTRAL OPSPARING 2015 (MIO. KR.)



Anlæg
18,1
mio.kr.
25%



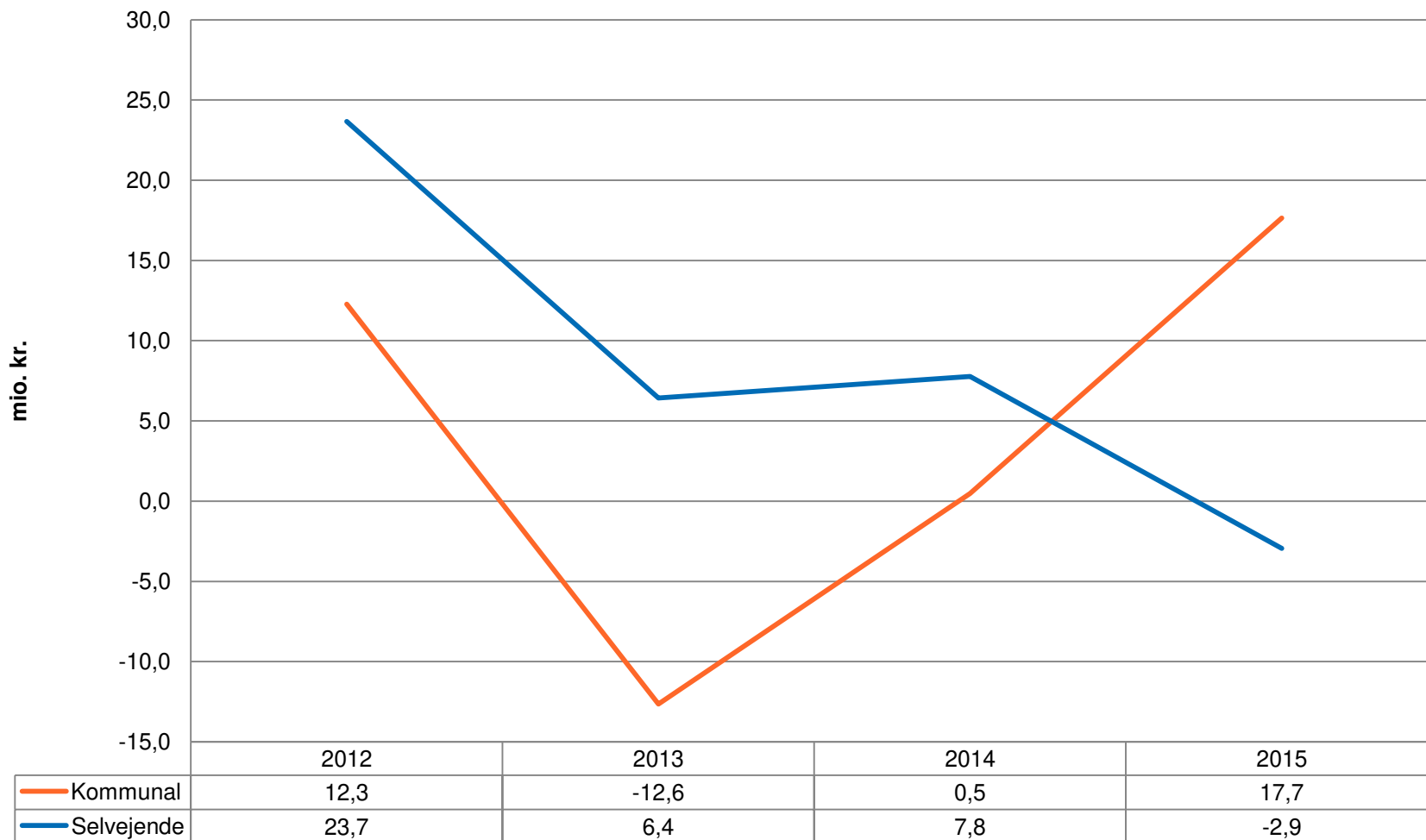
DECENTRAL OPSPARING 2015 – KLYNGER/INSTITUTIONER



	Underskud over 4 pct.	underskud på 2-4 pct.	+/- 2 pct.	overskud 2-4 pct.	overskud over 4 pct.
■ afvigelse i mio kr. 2015	-43,7	-16,8	8,5	30,6	36,1
antal enheder	37,00	36,00	134,00	71,00	47,00
gennemsnitlig opsparing	-1,18	-0,47	0,06	0,43	0,77

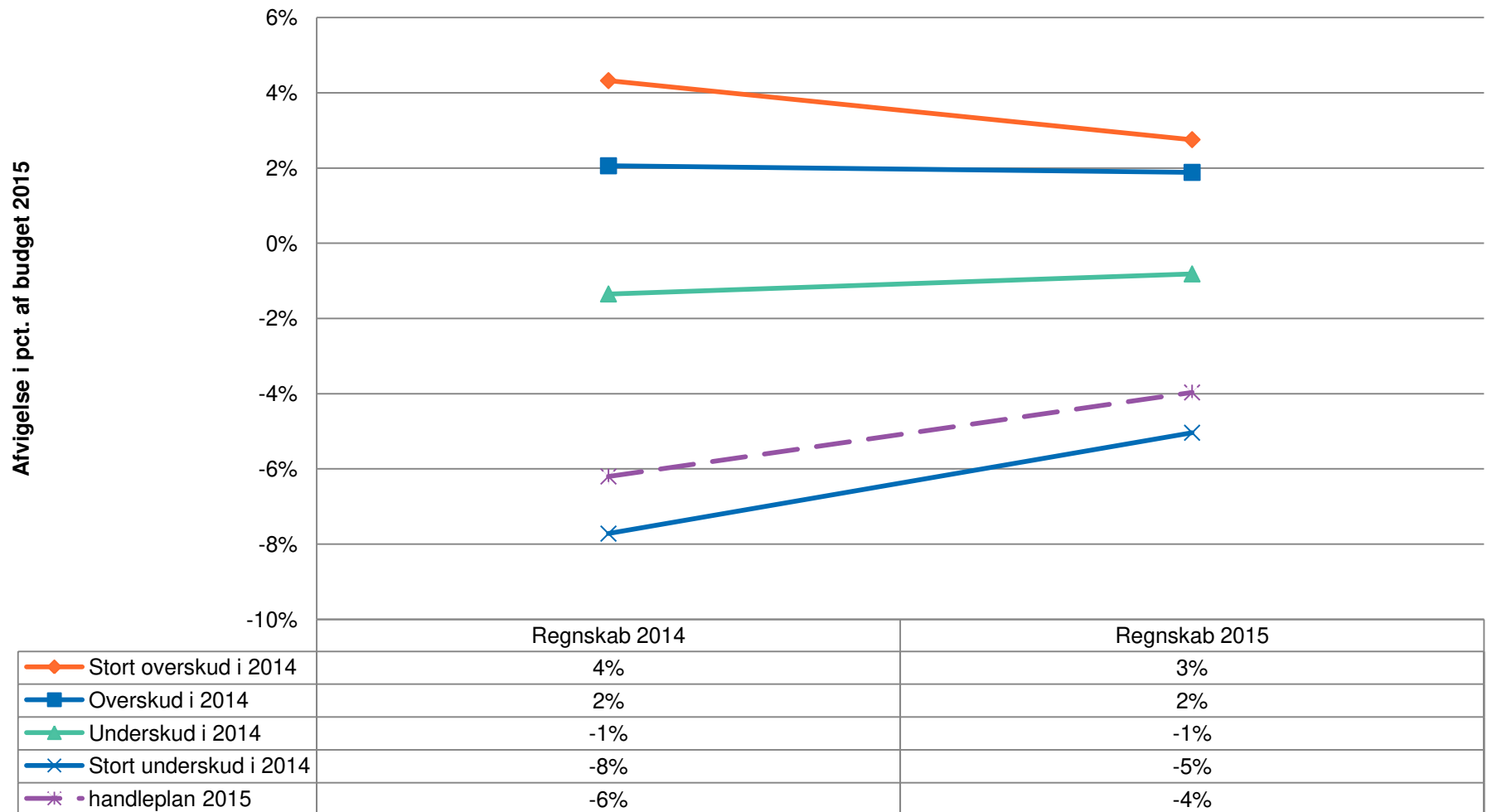


INSTITUTIONERS/KLYNGERS OPSPARING I FORHOLD TIL EJERFORHOLD 2012-2015



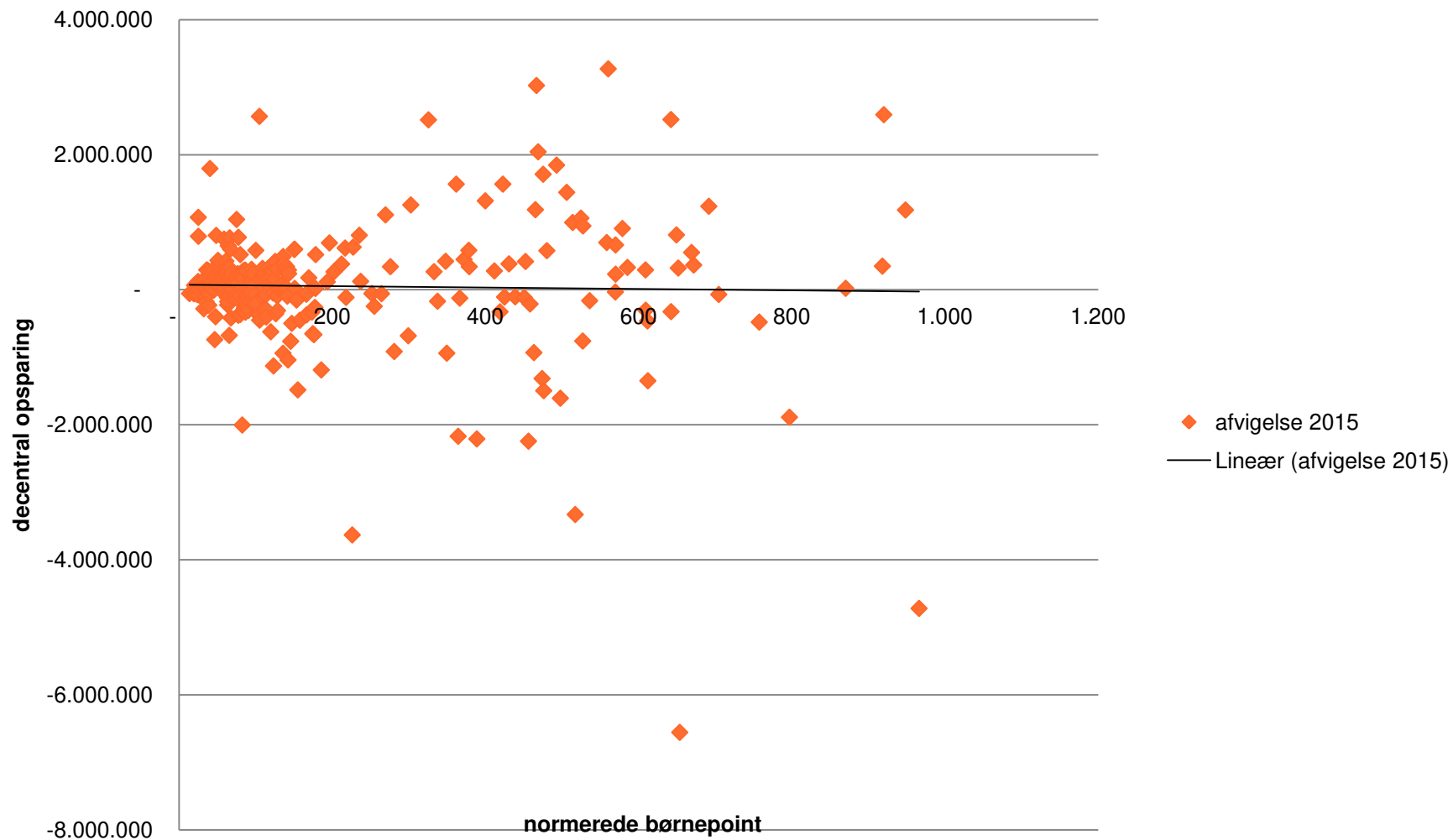


ÆNDRING FOR INSTITUTIONER/KLYNGER I 2015 OPDELT EFTER REGNSKABSRESULTAT 2014





DECENTRAL OPSPARING I FORHOLD TIL BØRNEPOINT- INSTITUTIONER 2015





FORKLARINGER PÅ DECENTRAL OPSPARING FOR INSTITUTIONER/KLYNGER

Mange faktorer har betydning – en særlig historie for hver enhed men også generelle tendenser

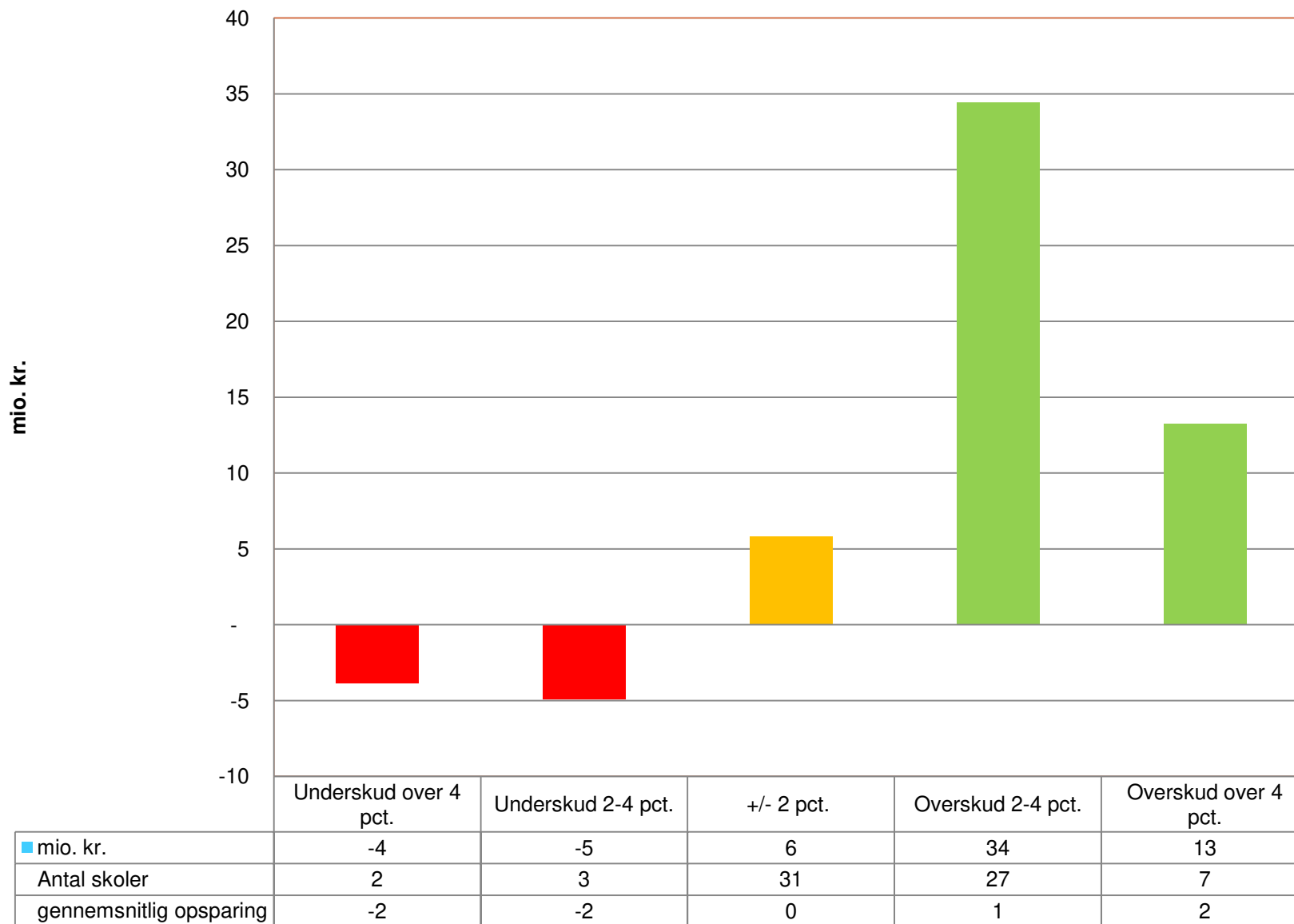
Der er ikke en entydig sammenhæng mellem størrelse og regnskabsresultat

Faktorer for institutioner/klynger:

- Positiv pladsafregning i 2015 => forbedret regnskabsresultat i 2015
- Forskel på byområderne, men alle områder har institutioner med meget stor opsparing og med gæld
- Sociale normeringer har ikke betydning for opsparingen
- Enheder som får midler fra puljen til ekstra pædagogisk personale har samlet set et merforbrug



DECENTRAL OPSPARING 2015 - SKOLER





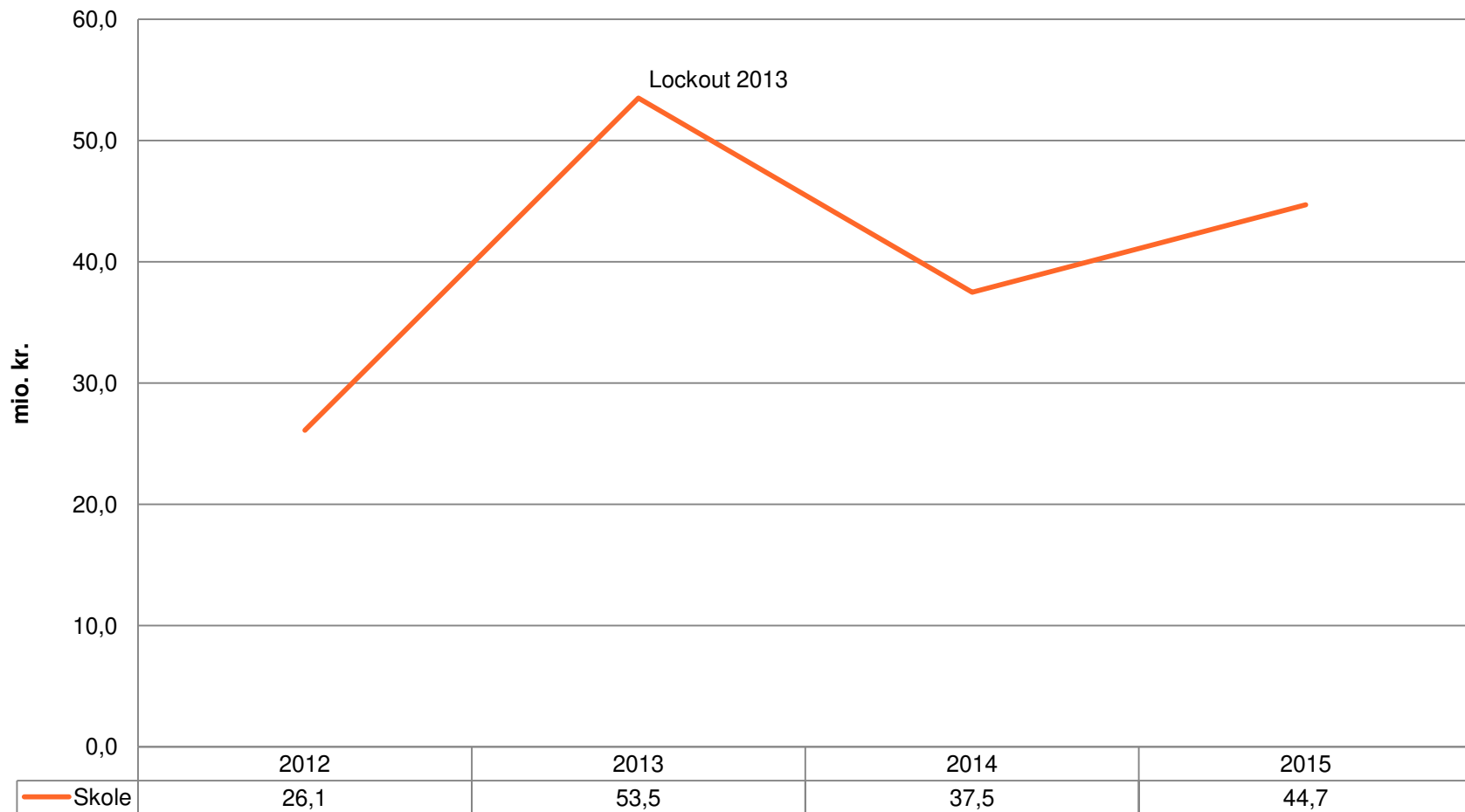
FORSKEL PÅ ALMENE FOLKESKOLER OG SPECIALSKOLER?

	Antal	Opsparing	Gennemsnitlig opsparing
Almene skoler	60	37	0,6
Specialskoler	10	7	0,7
I alt	70	44	0,6

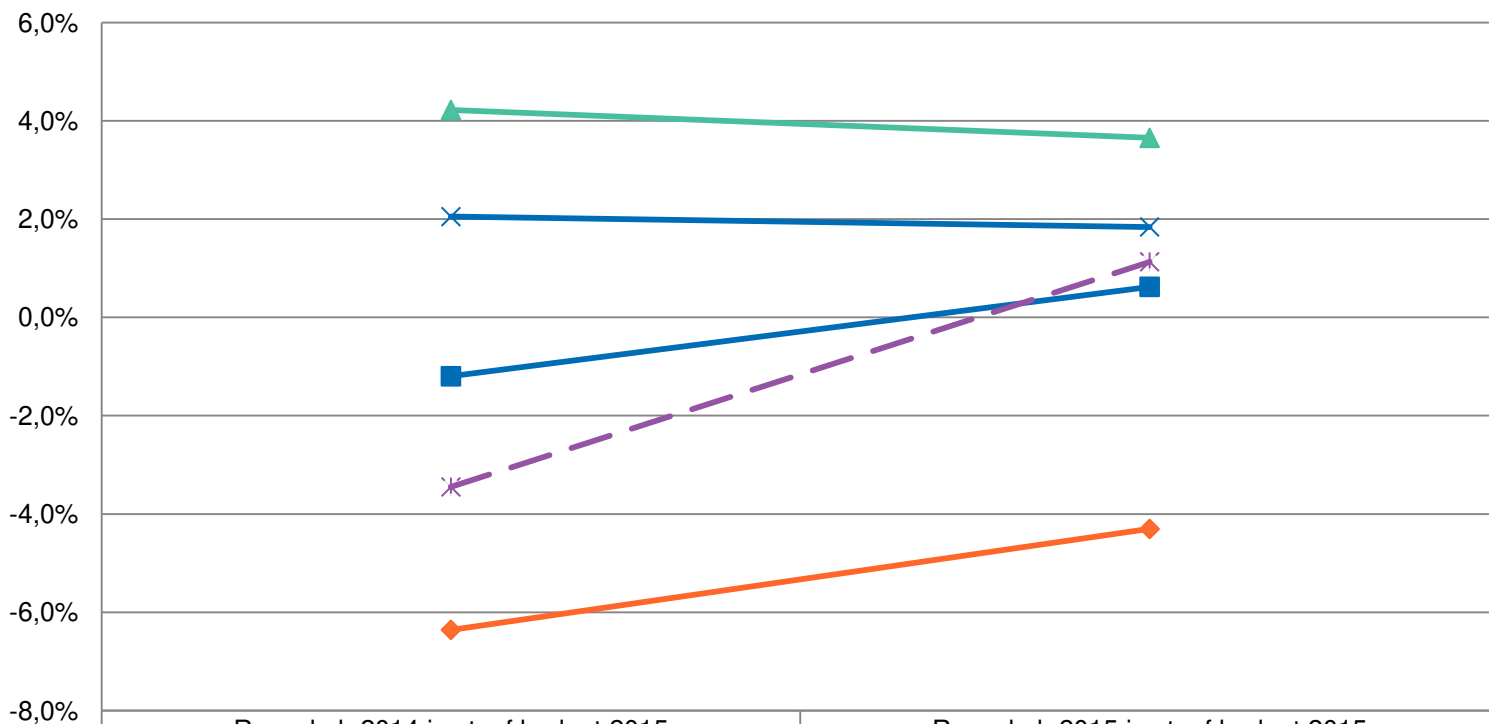


OPSPARING PÅ SKOLER 2012-2015

Udvikling i decentral opsparring på skoler 2012-2015



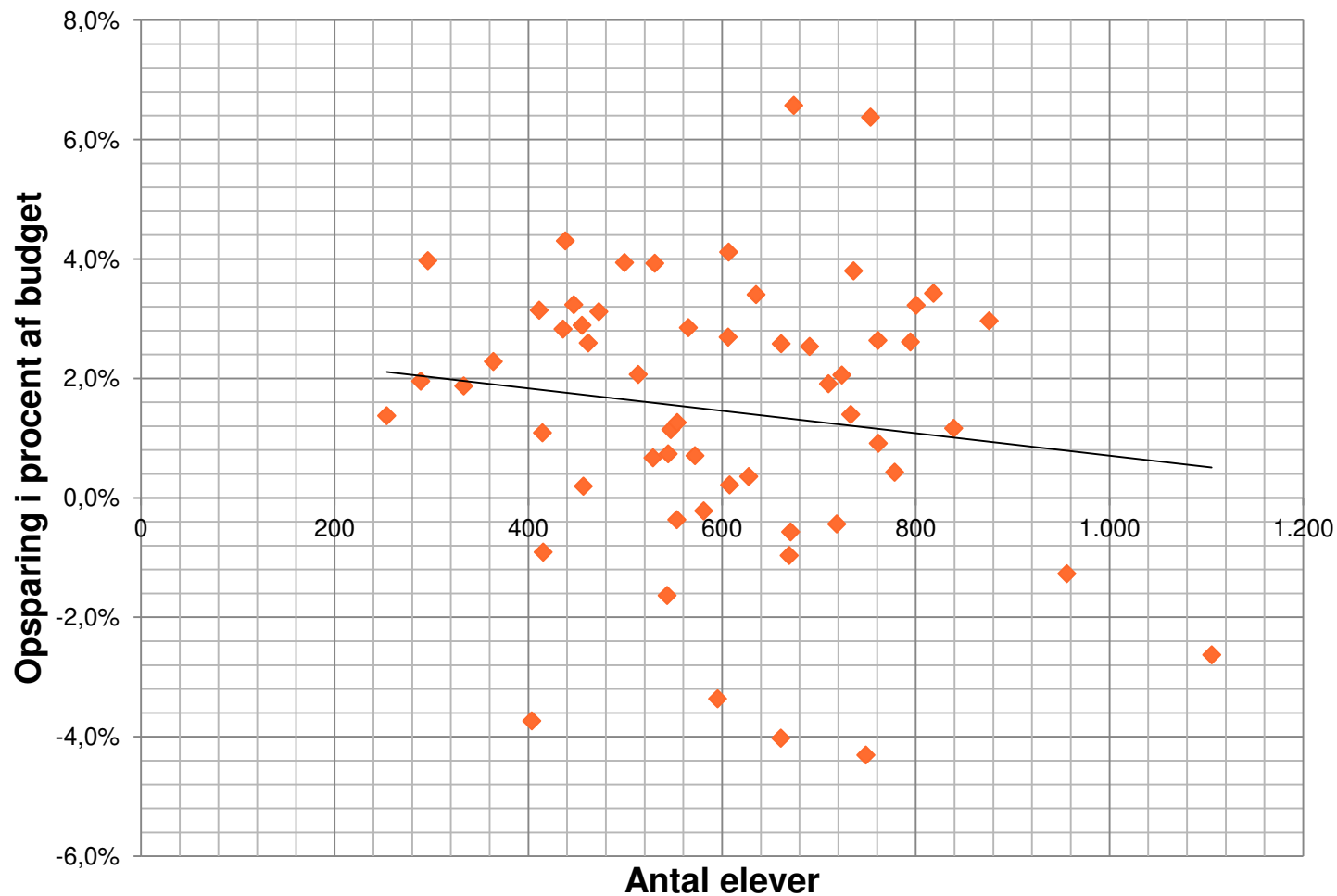
ÆNDRING FOR SKOLER I REGNSKABSRESULTAT FRA 2014 TIL 2015



	Regnskab 2014 i pct. af budget 2015	Regnskab 2015 i pct. af budget 2015
—◆— Stort underskud (1)	-6,4%	-4,3%
—■— Underskud (17)	-1,2%	0,6%
—▲— Overskud (50)	4,2%	3,7%
—×— Stort overskud (2)	2,1%	1,8%
—*— Handleplan 2015	-3%	1%

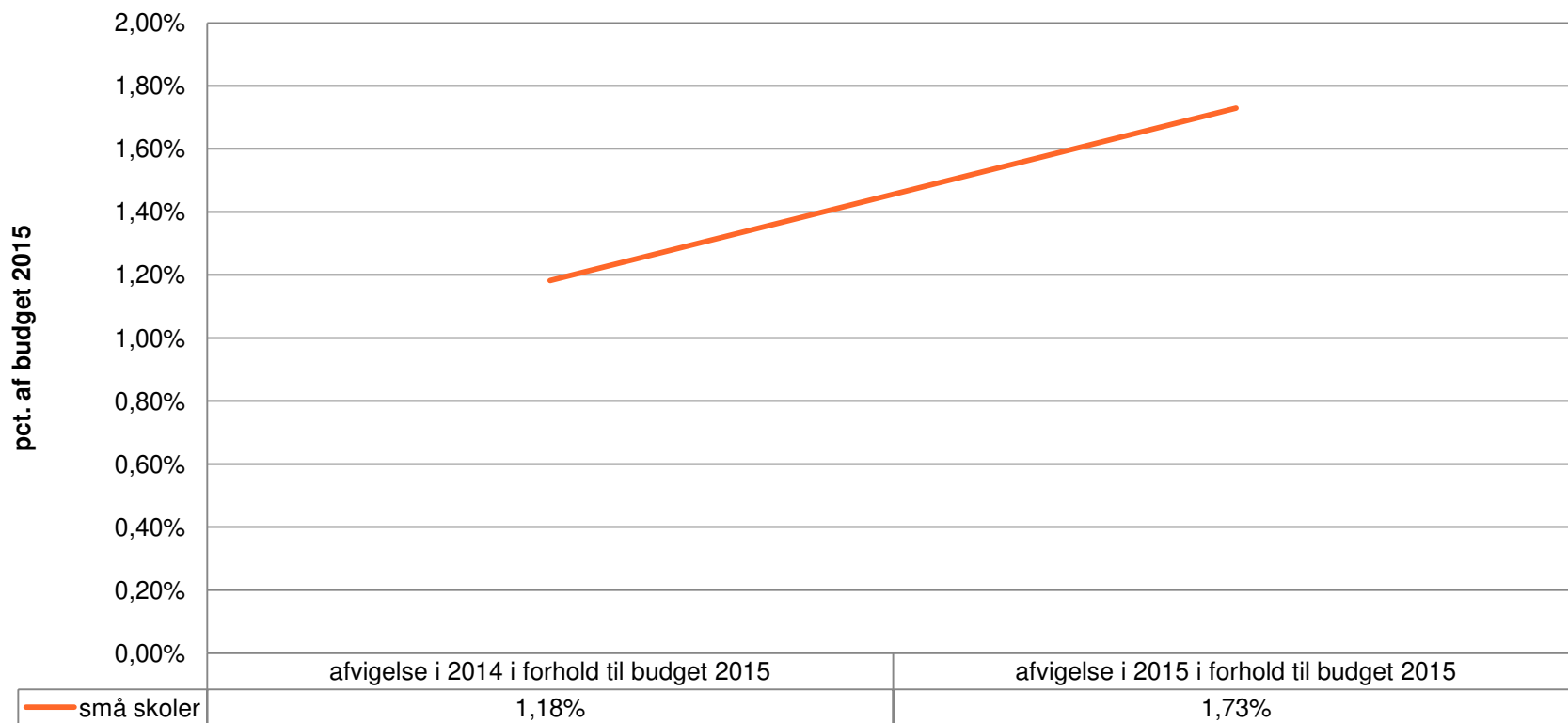


DECENTRAL OPSPARING I FORHOLD TIL ELEV TAL – ALMENE SKOLER 2015



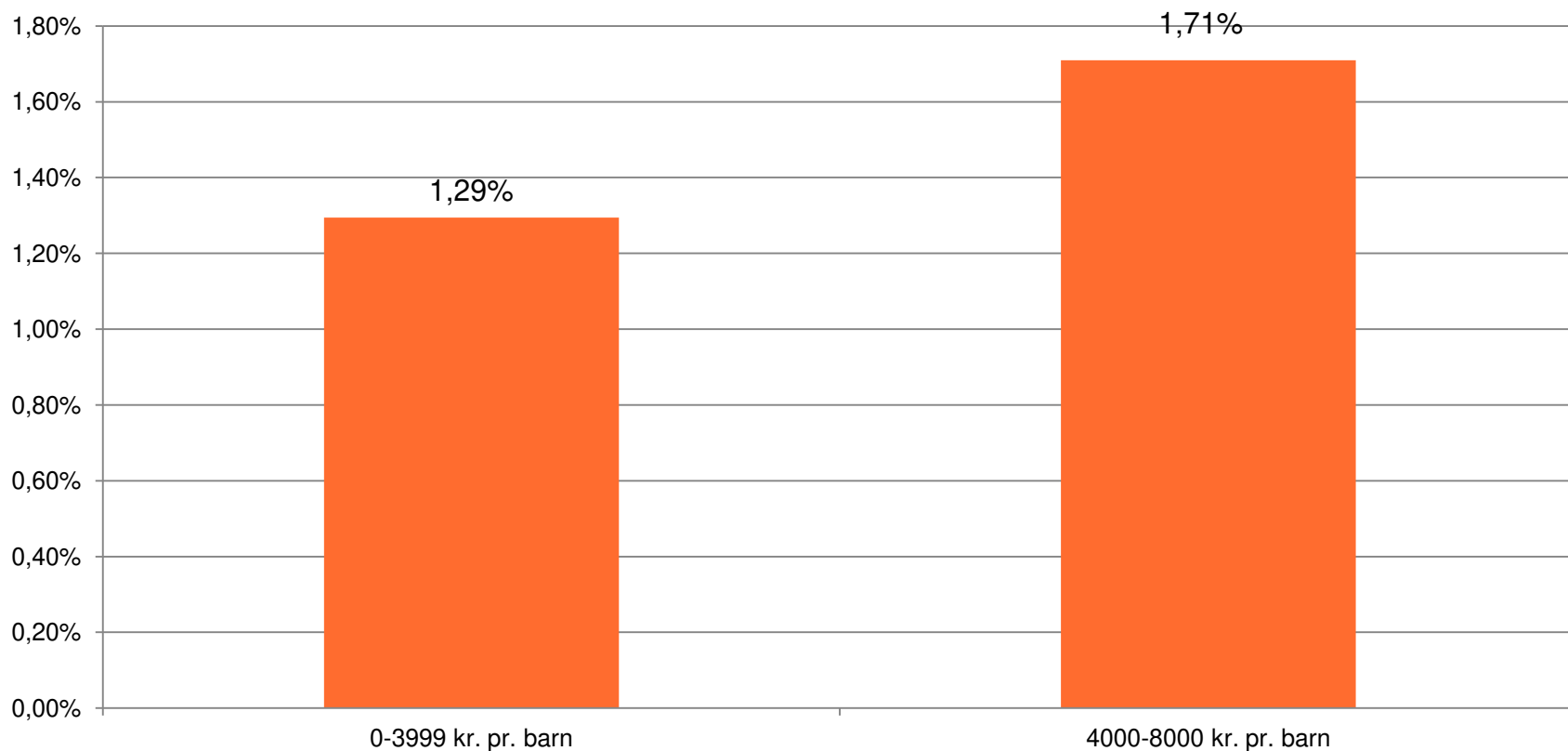


ÆNDRING FOR SMÅ SKOLER I REGNSKABSRESULTAT FRA 2014 TIL 2015





OPSPARING PÅ SKOLER OPDELT PÅ SOCIALE KRITERIER





FORKLARINGER PÅ DECENTRAL OPSPARING FOR SKOLER

- Både skoler med færre, uændret og flere elever har samlet set forbedret deres regnskabsresultat i 2015
- Forskel på byområder – gennemsnit på 0,8-0,5 mio. kr. pr. skole
- Skoler som får mest i sociale kriterier har generelt også en større opsparing
- Klassekvotient ser ikke ud til at have afgørende betydning
- Ikke entydig sammenhæng ml overskud/underskud og om skolen klarer sig bedre (elevers karakterer) end forventet
- Der er en tendens til at skoler med højt elevfravær i højere grad har underskud



MULIGE HÅNDTAG

Hvordan kan opsparingen håndteres?:

1. Omfordeling
2. Gældssanering
3. Understøttelse af særligt udfordrede enheder