



**Til Økonomiudvalget**

02-04-2009

**Bilag 3.**

Sagsnr.  
2009-43404

**Sikring mod tab af refusionsindtægter i 2009**

Dokumentnr.  
2009-193645

På Økonomiudvalgsmøde den 21. april blev det besluttet, at Beskæftigelses- og Integrationsudvalget senest den 12. maj i forbindelse med det forventede regnskab pr. april skal redegøre overfor Økonomiudvalget, hvordan det sikres, at kommunen ikke mister refusionsindtægter i 2009 grundet en lav aktiveringsgrad på kontanthjælp.

Sagsbehandler  
Peter T. Klitsø

Dette notat indeholder en redegørelse for, hvordan Beskæftigelses- og Integrationsudvalget i 2009 vil sikre det nødvendige aktiveringsniveau i 2009. I tabel 1 er vist budgetforudsætningen for 2009.

**Tabel 1. Årsregnskab 2008 og budgetforudsætninger 2009.**

	2008	2009	
	Årsregnskab	Budget	Prognose
Aktiveringsgrad	42,5	51,3	51,3
Aktiverede	6.800	8.600	10.400
Revalidender	1.550	1.700	1.430
Antal kontanthjælpsmodtagere	19.620	20.100	23.100

Antallet af aktiveringer ligger de første måneder af 2009 højere end

**Økonomikontoret**

Bernstorffsgade 17, 2. sal  
1592 København V

Telefon  
3317 3253

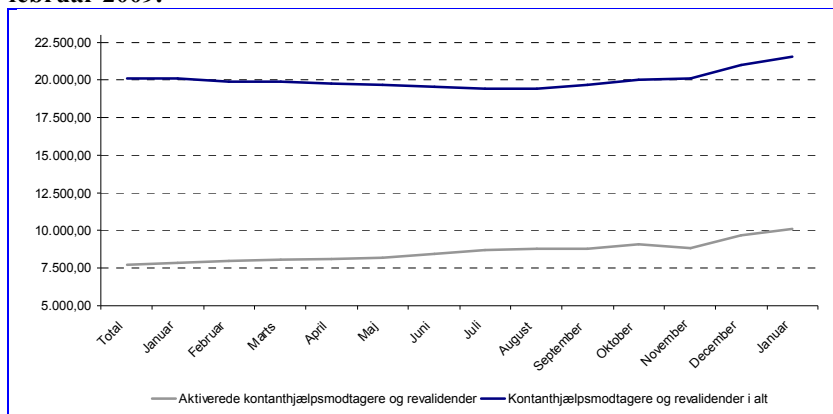
E-mail  
LJ93@bif.kk.dk

EAN nummer  
5798009710178

www.kk.dk

niveauet i 2008. I de første 2 måneder af 2009 er der således i gennemsnit aktiveret ca. 9.900 kontanthjælpsmodtagere og revalidender, mens der i 2008 blev aktiveret 8.350 kontanthjælpsmodtagere og revalidender i gennemsnit, *jf. figur 1*.

**Figur 1. Antal kontanthjælpsmodtagere og antal aktiverede, januar 2008-februar 2009.**



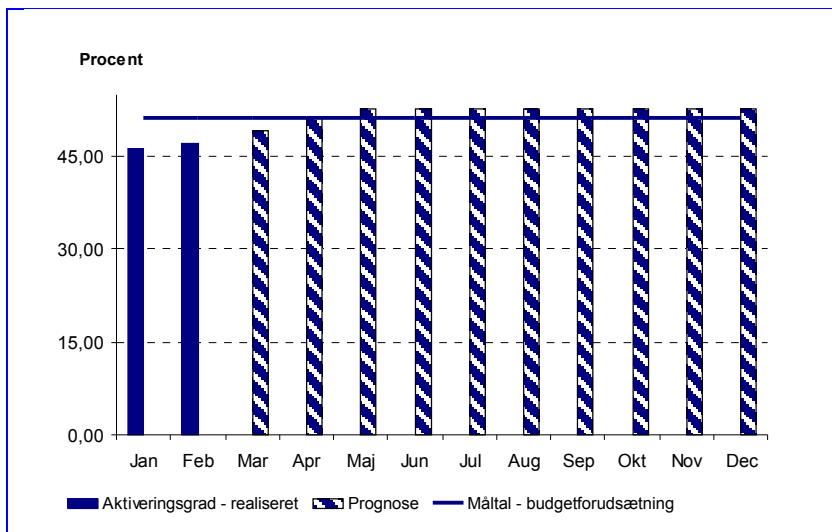
Kilde: Ledelsesinformation

I starten af 2009 har der dog været en markant stigning i antallet af kontanthjælpsmodtagere fra 20.100 ultimo december til 21.550 i februar 2009, *jf. figur 1*. Stigningen har medført, at der på trods af en stigning i antallet af aktiveringer har været en lavere aktiveringsgrad end forudsat. Aktiveringsgraden for de første 2 måneder af 2009 været 46,8 pct. i gennemsnit, hvilket er 4,5 pct.-point lavere end budgetforudsætning på 51,3 pct., *jf. figur 2*.

For hele 2009 forventes aktiveringsgraden i gennemsnit at være 51,3 pct., *jf. figur 2*, hvilket pba. det foreløbige tal for aktiveringsgraden i marts ikke virker urealistisk. Det forventede årsresultat er dog under forudsætning af, at antallet af kontanthjælpsmodtagere ikke stiger væsentligt udover det forventede niveau på 23.100 helårspersoner.

Nedenfor er foretaget en uddybende gennemgang af de forhold, som har betydning for aktiveringsgradens niveau i 2009.

**Figur 2. Aktiveringsgraden, januar 2009-februar 2009.**



Kilde: Ledelsesinformation

### Kapacitetsbegrænsninger på kommunens beskæftigelsescentre

Den kraftige stigning i antallet af kontanthjælpsmodtagere har overvejende været i matchgruppe 1-3 (ca. 80 pct.), hvilket har sat kapaciteten i kommunens beskæftigelsescentre under pres. Det forventes, at antallet af kontanthjælpsmodtagere vil stige fra 21.150 i januar 2009 til ca. 24.300 ved udgangen af 2009. Det svarer til en stigning på ca. 3.000 helårspersoner i 2009, hvilket vil medføre en forventet stigning i matchgruppe 1-3 på ca. 2.400 personer.

Derfor har Beskæftigelses- og Integrationsforvaltningen igangsat en handlingsplan, som skal sikre, at der er mulighed for at aktivere den nye gruppe af kontanthjælpsmodtagere. I handlingsplanen indgår bl.a. følgende initiativer:

- At match 1 indgår i et formidlingsforløb på jobcentrene i de første 6 måneder, hvor det væsentligste virkemiddel er jobsøgningspålæg.
- Den nuværende kapacitet i kommunens beskæftigelsescentre øges med minimum 200 pladser.
- Etablering af flere længerevarende virksomhedspraktikker og evt. flere løntilskudspladser.
- Anvendelse af statens udbud af jobsøgningsstilbud samt andre tilbud til nyledige.

Handlingsplanen forventes finansieret via overførslen af mindreforbruget på 152,5 mio. kr. fra Efterspørgselsstyret indsats i 2008 til 2009. I 2009 forventes det således, at ca. 53,7 mio. kr. af de overførte midler anvendes til at sikre fastholdelse af aktiveringsniveauet, mens ca. 67,8 mio. kr. forventes overført til 2010 for at sikre de nødvendige indsatsmidler til fastholdelse af det nuværende aktiveringsniveau på 51,3 pct.

#### Aktiveringer via partnerskabsaftaler

I budgetforudsætningen for aktiveringsgraden er det indlagt, at en mindre andel af aktiveringerne i 2009 skal ske via partnerskabsaftaler med virksomheder. Aktiveringerne via partnerskabsaftalerne forventes dog først at få effekt ift. aktiveringsgraden fra marts/april måned 2009.

Desuden kan konjunkturvendingen have medført, at virksomhederne vil være mere tilbageholdende med at bidrage til aktivering gennem partnerskabsaftaler.

#### Mindre revalideringsbehov

I regnskabsprognosen for april forventes det, at antallet af revalidender i 2009 vil være ca. 1.430 helårspersoner, hvilket er ca. 270 helårspersoner lavere end forudsat i budgettet. Det lavere antal revalidender skyldes primært, at der er blevet bedre ordninger ift. at gennemføre en uddannelse på SU. Det lavere revalideringsbehov vil i lighed med 2008 kunne medføre, at aktiveringsgraden bliver lavere end forudsat.