

**Fra:** [Christen Bagger](#)  
**Til:** [Borgmesteren for BUE](#); [Anna Maria Hede Christensen \(Borgerrepræsentationen\)](#); [Gorm Gunnarsen \(Borgerrepræsentationen\)](#); [Helle Bonnesen \(Borgerrepræsentationen\)](#); [Jens-Kristian Lütken \(Borgerrepræsentationen\)](#); [Klaus Mygind \(Borgerrepræsentationen\)](#); [Knud Holt Nielsen \(Borgerrepræsentationen\)](#); [Laura Rosenvinge \(Borgerrepræsentationen\)](#); [Niko Grünfeld](#); [Sofie Seidenfaden \(Borgerrepræsentationen\)](#); [Tommy Petersen \(Borgerrepræsentationen\)](#)  
**Cc:** [Eskil Berg Kappel](#); [caroline.warner@gmail.com](mailto:caroline.warner@gmail.com); [Rikke Karlsson Parent representative](#)  
**Emne:** Europaskolen i København  
**Dato:** 20. maj 2020 16:55:53  
**Vedhæftede filer:** [BREV-ESCPH19-Maj2020.pdf](#)  
[BILAG-notat om justering af EB-omregning.pdf](#)

---

Kære borgmester,  
Kære medlemmer af Børne- og Ungdomsudvalget,

Vedlagt et brev fra forældrerepræsentationen på Europaskolen i København, omhandlede elevernes fremtidige muligheder i det danske uddannelsessystem. Vi har brug for jeres hjælp.  
Brevet er fuldstændig renset for emnet Covid19.

God Kristi Himmelfartsferie.

Mvh.  
Christen

---

Cell: +4541447701

København, 20. Maj 2020

Kære Borgmester Jesper Christensen og øvrige medlemmer af Børne- og Ungdomsudvalget i Københavns Kommune

Vi skriver til jer i vores egenskab af forældrerepræsentanter i skolebestyrelsen på Europaskolen i København for at gøre jer opmærksom på en problemstilling af stor betydning for Europaskolens elever og skolens mulighed for fremover at tiltrække og fastholde elever til skolens nyoprettede gymnasieafdeling (øvre sekundær), som efter planen åbner allerede om 3 måneder med start august 2020.

Vi ved, at danske unge samt deres forældre på Europaskolerne i Luxembourg og Bruxelles i en årrække har forsøgt at gøre opmærksom på en de facto negativ forskelsbehandling af studenter med en Europæisk Studentereksamen (European Baccalaureate – EB), når de søger optagelse på danske videregående uddannelser. **De fremtidige afgangselever fra Europaskolen i København vil blive omfattet af denne forskelsbehandling og dermed stillet ringere i deres muligheder for at komme ind på de videregående uddannelser i Danmark.**

Omregningen fra EB til den danske karakterskala fastsættes af Ministeriet for Forskning og Uddannelse (UFM). Den manglende ligestilling skyldes i hovedsagen følgende forhold:

- 1) EB-studenternes karakterer normaliseres mod samtlige gymnasiale uddannelser i Danmark, herunder tekniske (HTX), merkantile (HHX) og erhvervsfaglige (EUX), fremfor ikke kun mod den almene studentereksamen (STX), som EB-studentereksamen er mest sammenlignelig med.
- 2) Som EB student har man ikke fuld gavn af den danske A-bonus, der gives danske studenter for ekstra højniveaufag, idet EB i sin grundform har flere tvungne A-niveau fag end STX.
- 3) Forskelle i bestå-krav anderkendes ikke i den nuværende omregning. For samtlige EB fag gælder det, at de studerende skal svare rigtigt på minimum 60% af eksamensspørgsmål for at opnå bestå-karakteren 6 (ud af 10). Til sammenligning skulle de danske STX studenter i den skriftlige matematik A eksamen i sommeren 2019 kun have 20.5% rigtige svar for at opnå den laveste bestå-karakter 2.

Vi vedhæfter et notat udarbejdet af studerende og forældre på Europaskolen i Bruxelles, der beskriver den nuværende forskelsbehandling af danske EB-studenter i omregningen af deres karaktergennemsnit til den danske 7-trins skala samt forslag til justeringer, der kan afhjælpe forskelsbehandlingen (populationssammenligning med STX, anerkendelse af forskelle i bestå-krav og direkte A-bonus til danske EB-studenter). Det danske og franske undervisningsministerium har lavet en aftale for den dansk-franske Bac. på Lycée Français, Prins Henriks Skole, hvor man har formået at få løftet bunden af skalaen. Vi er naturligvis åbne overfor at kigge på en tilsvarende løsning.

Konsekvensen af den negative forskelsbehandling af EB-studenter ved optagelse på videregående uddannelser i Danmark er, at elevtallet i Europaskolernes danske sektioner allerede nu reduceres betydeligt, når eleverne når gymnasiealderen. Danske elever vælger ganske enkelt at gå ud af Europaskolen (i udlandet) for at forbedre deres chancer for optagelse på en dansk videregående uddannelse. Nogle familier vælger at flytte tilbage til Danmark, og andre danske unge rejser hjem til danske gymnasiekostskoler for at tage en dansk studentereksamen med et karaktermæssigt set "bedre" resultat. I Bruxelles har elevfrafaldet i løbet af de seneste tre skoleår betydet, at den nuværende S7.DK klasse (svarende til 3.g.) er reduceret fra 21 til 11 elever, den nuværende S6.DK klasse (svarende til 2.g.) er reduceret fra 20 til 11 elever, og den nuværende S5.DK klasse (svarende til 1.g.) er reduceret fra 18 til 11 elever. Forældrene i Bruxelles fortæller os, at halvdelen af de 23 elever i den nuværende S4.DK klasse (svarende til 9. klasse) overvejer at forlade Europaskolen i Bruxelles ved afslutningen af dette skoleår.

En EB bygger ikke kun på et højt fagligt niveau, den giver også eleverne en dyb forståelse for samt kompetencer til at kunne begå sig i internationale sammenhænge og globale samarbejder. **Københavns Kommune og Danmark har et strategisk fokus på iværksætter og innovation, herunder internationale samarbejder. Derfor har Københavns Kommune også en interesse i, at danske elever både tager en EB og søger ind på en dansk læreanstalt efterfølgende.**

Vi er dybt bekymrede over den manglende de facto ligestilling af EB-studenter og de betydelige konsekvenser, det også kan få for selve Europaskolen i København, herunder de økonomiske, sociale og faglige konsekvenser. Vi har kendskab til, at flere nuværende elever på Europaskolen i København allerede nu overvejer at skifte til andre gymnasier i området, så vores bekymringer er ikke ubegrundede. Forskelsbehandlingen på grund af den nuværende karakteromregning vil således med meget høj sandsynlighed føre til frafald af elever ved overgangen fra folkeskolen (nedre sekundær) til gymnasieafdelingen (øvre sekundær). Det vil også få en negativ indflydelse på skolens evne til at tiltrække nye elever, især til den danske sektion, hvis det bliver almindeligt kendt, at der er forskelsbehandling, samt med al sandsynlighed skabe logistiske krusninger for øvrige, omkringliggende gymnasier allerede om 2-3 år.

UFM bebudede i foråret 2019 en *ekstern* analyse af vilkårene for EB studenters adgang til de danske videregående uddannelser. Dette tiltag kom efter en massiv ekstern kritik af en af Ministeriet internt udarbejdet rapport. Det var forældrenes klare forventning, at en objektiv ekstern analyse kunne bidrage til en mere retvisende fremtidig EB-omregning. UFM bebudede imidlertid i december 2019, at Ministeriet - uvist af hvilken grund - havde stoppet arbejdet med den annoncerede eksterne EB-analyse. Dette trods et brev af 17. oktober 2019 fra Europaskolernes vice-generalsekretær, hvori EU's medlemslande påmindes deres juridiske forpligtigelser i relation til fair omregning af European Baccalaureate (EB) karakterer til nationale karakterskalaer. Vice-generalsekretæren understreger medlemslandenes særlige forpligtigelser i forhold til egne statsborgere med en EB-studentereksamen.

Situationen er nu den, at Europaskolernes 'Board of Governors' på et ekstraordinært møde i starten af september eller måske allerede i løbet af sommerferien skal træffe beslutning om alle EU-medlemslandenes omregning af en ny EB-karakterskala, herunder den danske EB-omregning, som vil være gældende for de

fremtidige afgangselever fra Europaskolen i København. Formelt vil Board of Governors vedtage ét samlet dokument med samtlige EU medlemslandes omregningstabeller. Ministeriet har i sit input til dette dokument indtil videre fastholdt principperne for den nuværende EB-omregning. Den negative forskelsbehandling af EB-studenter forventes derfor at fortsætte under den nye EB-karakterskala. **Det haster derfor med en konstruktiv dialog med UFM for at sikre EB studenter ligestilling fremover.**

**Vi håber, at Børne- og Ungdomsudvalget i Københavns Kommune hurtigst muligt vil rette henvendelse til UFM og opfordre til, at ministeriet retter op på situationen inden det kommende Board of Governors' møde.** Københavns kommune har investeret betydelige ressourcer i opførelsen af Europaskolen og i skolens drift. Det vil være særdeles trist, hvis elever fra Europaskolen i København på forhånd opgiver at fuldføre deres skoletid på Europaskolen og endvidere i denne proces unødigt belaster omkringliggende gymnasier.

Vi vil gerne anmode om foretræde på Børne- og Ungdomsudvalgets førstkommende møde med henblik på at redegøre for sagen.

For en god ordens skyld bør det til orientering nævnes, at Europaskolens ledelse samt forældrerepræsentanter i skolebestyrelsen samt dennes formand deltog i en videokonference med UFM i april 2020. Det var en konstruktiv dialog i en positiv stemning, som vi håber, kan fortsætte. UFM forklarede på mødet nærmere om deres interne rapport samt svarede på spørgsmål desangående.

Med venlig hilsen

Eskil Berg Kappel  
Caroline Warner  
Rikke Karlsson  
Christen

Forældrerepræsentanter i afdelingsbestyrelsen for Europaskolen  
(under Sankt Annæ Gymnasium)

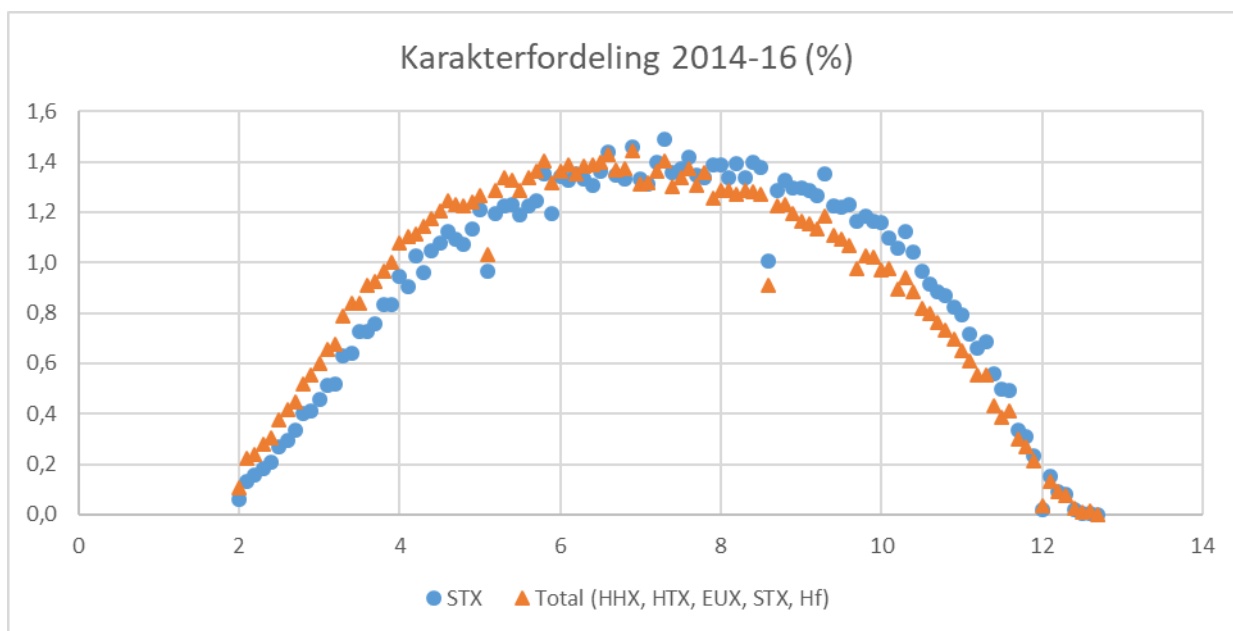
## Omregningsmetode for EB-karaktergennemsnit til dansk 7-trins skala justering angående sammenlignelige kvalifikationer, bestå krav og A-bonus

Med brev af 17. oktober 2019 minder Europaskolernes Vice-Generalsekretær alle EU's medlemslande om, at de i henhold til den internationale Aftale om Vedtægten for Europaskolerne (artikel 5) er forpligtet til at sikre, at elever der har bestået den Europæiske Studentereksamen (EB) "enjoy in the Member State of which they are nationals, all the benefits attaching to the possession of the diploma or certificate awarded at the end of secondary school education in that country" samt at EB-studenter er "entitled to seek admission to any university in the territory of any Member State on the same terms as nationals of that Member State with equivalent qualifications". Vice-generalsekretæren understreger, at "this legal obligation goes further than a 'simple' recognition of the European Baccalaureate" og minder om, at "the European Schools should not be regarded as 'typical' (secondary) schools' in a national system as the European Schools do not represent a full range of schools and pupils. The European Schools system is a unique and demanding system, with an academic orientation only (...)."

Som kontraherende part til Aftalen om Vedtægten for Europaskolerne er Danmark forpligtet til at sikre, at den anvendte omregningsmetode for EB-karaktergennemsnit til den danske 7-trins skala ikke forskelsbehandler EB-studenter. Vedtægten tildeler endvidere danske statsborgere med en Europæisk Studentereksamen (EB) særlige rettigheder i Danmark, som ikke gælder for statsborgere fra andre EU-lande.

Helt konkret er Danmark juridisk forpligtet til at:

1) sikre at EB-studenter i konverteringen af deres karaktergennemsnit sammenlignes med danske studenter med tilsvarende kvalifikationer. Undervisningsministeriet anerkender, at EB-eksamen med hensyn til indhold og kvalifikationer har mere til fælles med en dansk almen studentereksamen (STX) end de øvrige gymnasiale uddannelser i Danmark: EUX (gymnasial erhvervsuddannelse), HHX (merkantil studentereksamen), HTX (teknisk studentereksamen) og Hf enkeltfag (gymnasial uddannelse målrettet erhvervsakademi- og professionsbacheloruddannelser). Data for karaktergivning på de danske gymnasiale uddannelser viser, at karaktergennemsnittet på STX er systematisk højere end på de fleste øvrige danske gymnasiale uddannelser, som illustreret ved nedenstående grafik over normalfordeling af karakterer:



Ifølge Uddannelses- og Forskningsministeriets egne tal for gennemsnit på de enkelte gymnasiale uddannelser betyder den nuværende omregningsmodel, at EB-studenters karaktergennemsnit bliver fraktilomregnet (trukket ned) mod et karaktergennemsnit på 7.0 for samtlige gymnasiale uddannelser (EUX, HHX, HTX, STX og Hf) frem for mod et STX karaktergennemsnit på 7.4.

*Den nuværende danske omregningsmetode diskriminerer EB-studenter, idet deres karaktergennemsnit bliver fraktilomregnet mod resultaterne for samtlige – og dermed ikke-sammenlignelige - danske gymnasiale uddannelser (EUX, HHX, HTX, STX, Hf enkeltfag). Omregningsmetoden bør justeres, så det sikres at EB-studenters karaktergennemsnit fraktilomregnes mod resultaterne for de danske STX studenter, da STX er den gymnasiale uddannelse, som er mest sammenlignelig med EB i forhold til opnåede kvalifikationer.*

2) sikre, at **det høje EB-beståkrav om 60 point ud af 100** (svarende til 60% korrekte svar for at bestå) **afspejles i konverteringen af EB-studenters karaktergennemsnit** til den danske 7-trins skala, hvor bestå karakteren 02 tildeles præstationer af STX-studenter, der ligger væsentligt under 60% korrekte svar.

Som input til Uddannelses- og Forskningsministeriets EB-rapport fra november 2018 udarbejdede Undervisningsministeriets fagkonsulenter et notat, der vurderer EB og STX bestå kravene i fem skriftlige prøver fra 2016 (matematik, fysik, tysk, dansk og biologi). I tre ud af de fem undersøgte fag (matematik, fysik og tysk) vurderes EB-bestå kravet om 60% korrekte svar at være højere end STX-bestå kravene, som angives til ca. 35% korrekte svar for matematik og ca. 45% korrekte svar for fysik. EB-bestå kravet i tysk vurderes at være højere end STX-bestå kravet, men andelen af korrekte svar for at bestå STX tysk-prøven er ikke angivet. I de resterende to fag (dansk og biologi) vurderes EB-bestå kravet at svare til STX-bestå kravet, men der er ingen oplysninger om eller dokumentation for, at STX-bestå kravene reelt var sammenlignelige med EB-bestå kravet om 60% korrekte svar relativt beregnet i forhold til opgavesættes konkrete enkeltopgaver.

Lignende forskelle i bestå krav eksisterer mellem STX og International Baccalaureate (IB), hvilket Uddannelses- og Forskningsministeriet anerkender i omregningen af IB-karakterer til den danske 7-trins skala. For at bestå en IB eksamen skal man opnå mindst 24 point ud af 45. I anerkendelse af, at bestå kravet er højere på IB end STX, sætter Uddannelses- og Forskningsministeriet et IB-eksamensresultat på 24 (lavest mulige bestå karakter) ækvivalent med 4.4 på den danske 7-trins skala.

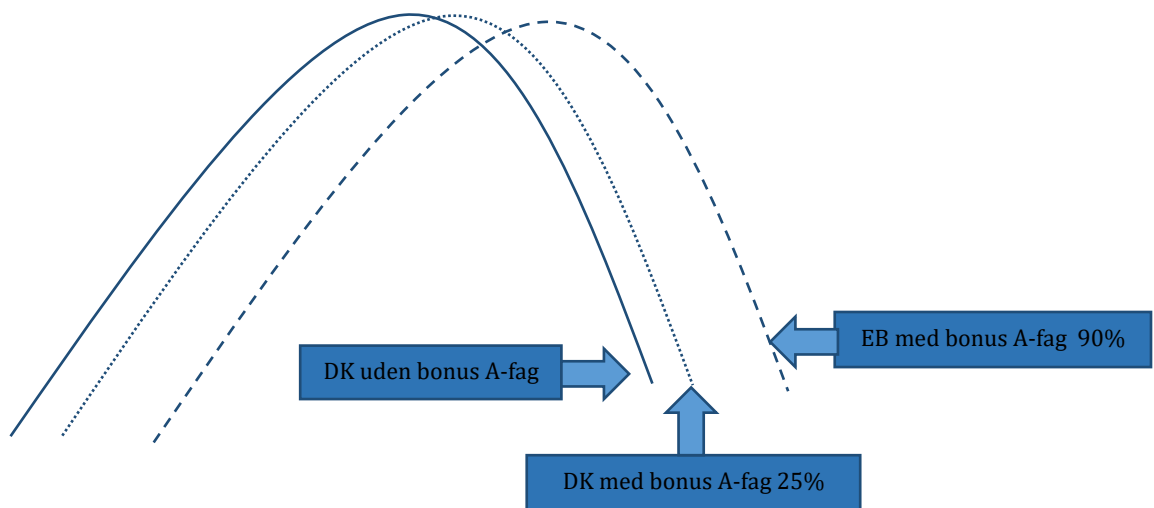
*Den nuværende danske omregningsmetode diskriminerer EB-studenter, idet der ikke tages højde for det høje EB-bestå krav om 60 point ud af 100. Omregningsmetoden bør justeres, så et EB minimumsresultat på 60 point ud af 100 i lighed med et IB minimumsresultat på 24 ud af 45 omregnes til 4.4 på den danske 7-trinsskala.*

Europaskolernes Vice-Generalsekretær fremhæver i et brev til medlemslandene af 29. marts 2019, at indførelsen af den nye EB-karakterskala fra 2021 ikke medfører en ændring af EB-bestå kravene, som forbliver uændrede, dvs. den fremtidige EB-bestå karakter på 5 vil fortsat kræve 60% korrekte svar. En justering af EB-omregningen, der tager højde for det høje EB-bestå krav om 60% korrekte svar, vil derfor kunne finde anvendelse på såvel den nuværende som den fremtidige EB-karakterskala.

3) sikre at alle rettigheder, herunder **A-bonus ordningen**, der tildeles danske studenter også tildeles **danske statsborgere med en Europæisk Studentereksamen**. I Danmark får STX-studenter ganget deres karaktergennemsnit med 1,03 for ét ekstra fag på A-niveau eller 1,06 for to ekstra fag på A-niveau, som ligger ud over de obligatoriske fire A-niveau fag. Undervisningsministeriets fagkonsulenter har vurderet fagniveauet (A, B, C) for samtlige fag i Den Europæiske Studentereksamen, så der eksisterer et objektivt

grundlag til vurdering af hvorvidt den enkelte danske EB-student har det påkrævede antal A-niveau fag til at kunne gange sit karaktergennemsnit med 1,03 eller 1,06 i lighed med de danske STX-studenter. Ifølge Uddannelses- og Forskningsministeriets egen EB-rapport fra november 2018 har ca. 90% af de danske EB-studenter flere end de obligatoriske fire A-niveau fag, hvorimod kun ca. 25% af de danske STX studenter har flere end de fire obligatoriske A-niveau fag.

*Den nuværende danske omregningsmetode diskriminerer danske statsborgere med en EB-eksamen, idet de danske EB-studenter kun kompenseres med ca. 25% af den A-bonus som STX elever opnår som illustreret ved nedenstående grafik. Omregningsmetoden bør derfor justeres så en dansk EB-student med ekstra A-niveau fag ud over de obligatoriske fire, har mulighed for at justere sit karaktergennemsnit via A-bonus ordningen i lighed med en dansk STX-student. Dette kan i praksis gøres ved at EB-studenters karaktergennemsnit fraktilomregnes mod danske STX-studenters resultater uden bonus A og først derefter vil EB-studenter med flere end fire A-niveau fag kunne justere deres omregnede karaktergennemsnit i henhold til A-bonusordningen.*



## Henvendelse vedrørende omregning fra EB til den danske karakterskala

Kære forældrerepræsentanter i afdelingsbestyrelsen for Europaskolen

Tak for jeres henvendelse om omregningen fra EB til den danske karakterskala, som fastsættes af Ministeriet for Forskning og Uddannelse.

I Københavns Kommune ønsker vi naturligvis de bedst mulige vilkår for eleverne på Europaskolen i København. For som I selv skriver, har vi også interesse i, at danske elever tager en EB og i øvrigt finder den attraktiv.

Jeg kan forstå, at I sammen med ledelsen fra Europaskolen har haft en god dialog med Ministeriet for Forskning og Uddannelse her i foråret om netop omregningsmodellen.

Jeg er glad for, at der er taget initiativ til en konstruktiv dialog om emnet med ministeriet, og at I agter at forsætte denne dialog således, at der kan komme en god løsning for alle frem mod juli 2023, hvor Europaskolen får de første studenter.

Det er naturligvis i overensstemmelse med kommunens interesse, at de fremtidige omregninger bliver så retfærdige og retvisende som muligt for EB-studerne. Jeg bakker derfor op om jeres gode arbejde og dialog med ministeriet herom.

Slutteligt vil jeg gerne takke for jeres forespørgsel om foretræde. Jeg skal gøre opmærksom på, at pågældende sag skal være på dagsordenen som beslutningspunkt på et møde i Børne- og Ungdomsudvalget for at søge om foretræde. Da den pågældende sag ikke er på dagsordenen og udvalget i øvrigt ikke kan træffe beslutning om omregningen fra EB til den danske karakterskala, da denne kompetence ligger i Ministeriet for

03. juni 2020

Sagsnummer  
2020-0121947

Dokumentnummer  
2020-0121947-4

Børne- og  
ungdomsborgmesteren  
Rådhuspladsen 1  
1550 København V

EAN-nummer  
5798009382160



Forskning og Uddannelse, er det desværre ikke en mulighed med foretræde i denne sag.

Der vil blive fremsendt kopi af dette brev til Ministeriet for Forskning og Uddannelse, og hvis I giver tilladelse hertil, vil jeg vedlægge jeres henvendelse til mig.

Tak fordi I gav jer tid til at skrive til mig.

Venlig hilsen

Jesper Christensen  
Børne- og ungdomsborgmester