



Notat

Til BUU

Børnetalsprognose 2020 for Nørrebro skoledistrikt

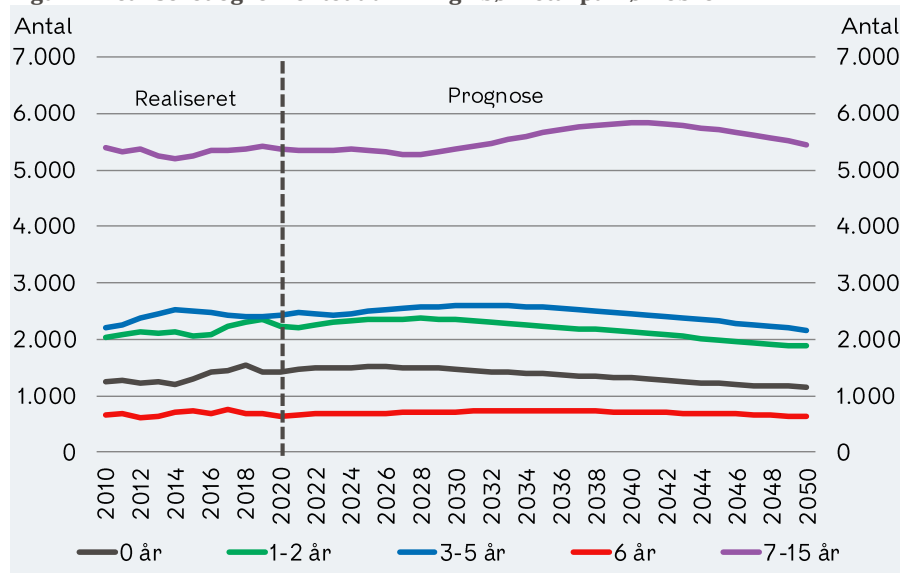
Antallet af børn i førskolealderen forventes at stige frem mod omkring år 2030 for derefter at falde i den resterende del af fremskrivningsperioden, jf. figur 1. Frem mod omkring 2030 forventes antallet af børn i skolealderen at være nogenlunde konstant for derefter at stige frem mod 2040.

3. juni 2020

Sagsnummer
2020-0128856

Dokumentnummer
2020-0128856-1

Figur 1. Realiseret og forventet udvikling i børnetal på Nørrebro



Kilde: KK Befolkningsprognose 2020.

Den forventede udvikling i de enkelte aldersklasser er en konsekvens af den historiske og forventede udvikling i fødselstallet samt af de realiserede flyttemønstre. Udviklingen i fødselstallet afspejles i høj grad i antallet af 0-årige.

Fødselstallet afhænger i høj grad af antal kvinder i den fødedygtige alder og især af antal 27-37-årige kvinder, som er de mest fertile. På Nørrebro er denne gruppe vokset kraftigt de seneste 10 år, og blandt 30+ årige forventes udviklingen at fortsætte frem mod omkring 2030, jf. figur 2. Faldet blandt de under 30-årige opvejer ikke stigningen blandt de 30+årige før 2025. Det er den primære årsag til stigningen i børnetallet. Derudover forventes en svagt stigende fertilitet de kommende 5 år i byen som helhed, hvilket har en afsmittende, men begrænset, effekt på fødselstallet på Nørrebro.

Den forventede stigning i børn i skolealderen fra 2030 til 2040 er dermed en konsekvens af det stigende antal børn i førskolealderen i

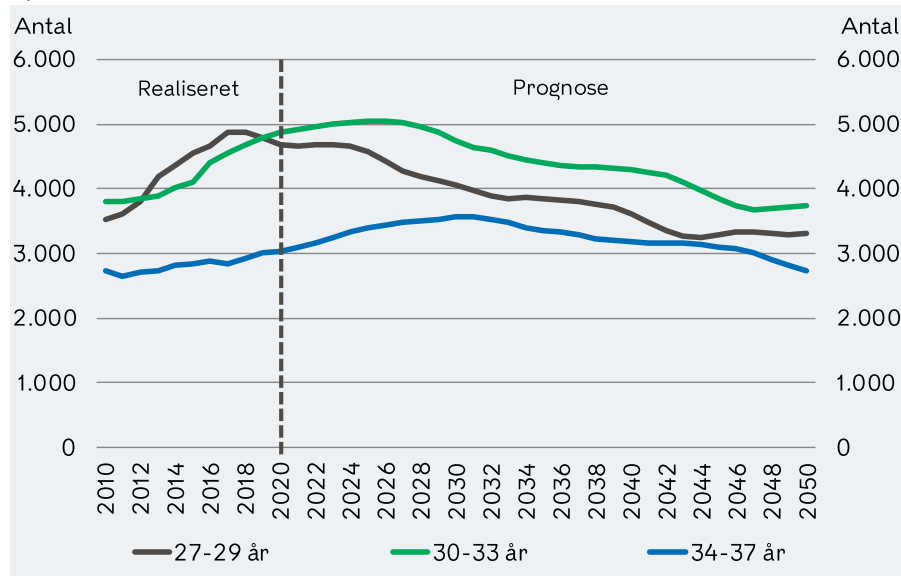
Center for Økonomi
Den Tværgående
Analyseenhed
Københavns Rådhus,
Rådhuspladsen 1
1550 København V

Direkte telefon
2929 8013
E-mail
WX79@kk.dk

EAN-nummer
5798009800206

årene før 2030, og faldet herefter er ligeledes en konsekvens af den faldende antal førskolebørn fra 2030 og frem.

Figur 2. Realiseret og forventet udvikling i antal 27-37-årige kvinder på Nørrebro



Kilde: KK Befolkningsprognose 2020.

Boligudbygning og adfærd

På Nørrebro forventes der ikke nogen nævneværdig boligudbygning, og historisk set har befolkningsfremgangen fundet sted på trods af et nogenlunde konstant boligtal.

Den forventede befolkningsudvikling er som nævnt baseret på de historiske flyttemønstre. I hele fremskrivningsperioden forventes i udgangspunktet konstante tilbøjeligheder for til- og fraflytning. Dog reguleres de i forhold til den i prognosen indlagte boligudbygningsplan.

Den forventede udvikling er derfor betinget af, at til- og fraflytningstilbøjelighederne fremover vil være som hidtil, samt at borgerne på Nørrebro tilflytter nybyggeri andre steder i byen som hidtil, og endelig at boligudbygningen udvikler sig som forventet. Og derudover at fertiliteten udvikler sig som forventet.

Der er dermed mange afhængigheder, og ændringer i adfærd og boligudbygning vil medføre en anderledes udvikling end forventet.