



Notat

Befolkningsprognose 2020

Befolkningsprognosen 2020 for hele byen viser et stadigt stigende folketal. I 2020 forventes folketallet at stige fra 632.366 til 641.790 personer, dvs. en stigning på 9.424, jf. tabel 1.

18. februar 2020

Sagsnummer
2020-0047869

Dokumentnummer
2020-0047869-1

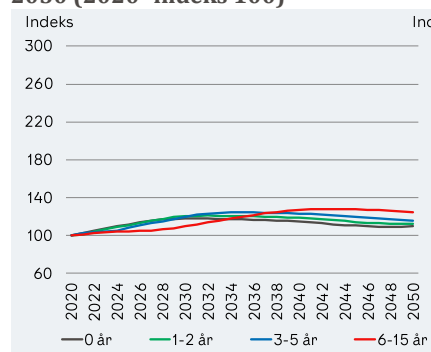
Tabel 1. Befolkningsprognosen 2020 opdelt i aldersklasser – udvalgte år

	2020	2021	2025	2030	2035	2050
0 år	9.920	10.189	11.076	11.684	11.592	10.899
1-2 år	16.636	16.773	18.472	20.005	20.031	18.686
3-5 år	20.062	20.509	21.663	24.013	24.945	23.255
6-15 år	54.641	55.296	57.140	59.881	65.435	68.123
16-29 år	175.429	176.589	178.857	178.100	176.339	187.608
30-64 år	290.203	295.656	317.119	335.979	343.944	354.226
65-79 år	52.357	53.407	56.185	61.003	69.772	79.815
80+ år	13.118	13.371	16.043	20.673	23.487	35.947
I alt	632.366	641.790	676.556	711.338	735.546	778.560

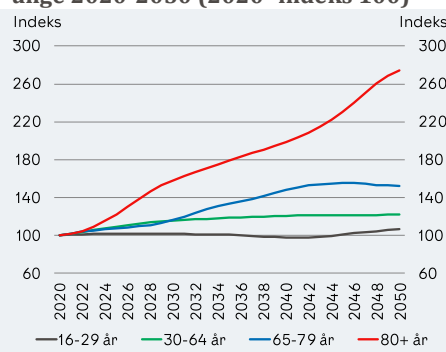
Kilde: KK Befolkningsprognose 2020

Frem til 2030 forventes en samlet vækst på 78.972 personer, svarende til et forventet folketal i 2030 på 711.338. I 2050 lyder prognosen på omkring 778.500 Københavnere. Der forventes vækst i alle aldersklasser, men relativt set er væksten størst blandt de ældste, idet antallet af 80+årige næsten tredobles frem mod 2050, jf. figur 1 og 2.

Figur 1. Udvikling blandt børn 2020-2050 (2020=indeks 100)



Figur 2. Udvikling blandt voksne og unge 2020-2050 (2020=indeks 100)



Kilde: KK Befolkningsprognose 2019

Center for Økonomi
Den Tværgående
Analyseenhed
Københavns Rådhus,
Rådhuspladsen 1
1550 København V

Direkte telefon
2929 8013
E-mail
WX79@kk.dk

EAN-nummer
5798009800206

Ændringer i forhold til 2019 prognosen

Sammenlignet med 2019-prognosen er der forventninger til befolkningsudviklingen nedjusteret. I 2021 forventes ca. 3.000 færre københavnere i sammenligning med 2019-prognosen, og i 2050 er det forventede befolkningstal reduceret med 18.500, *jf. tabel 2*. Det svarer til 2,3 pct. over 30 år.

I hele perioden forventes der færre førskolebørn og erhvervsaktive, mens der i første del af perioden forventes lidt flere børn i skolealderen samt lidt flere ældre. På lidt længere sigt forventes imidlertid også en svagere vækst end hidtil antaget i disse grupper som konsekvens af et lavere inflow nede fra i aldersgrupperne. Det er med andre ord generationsbetinget, da eksempelvis færre førskolebørn i starten af perioden alt andet lige giver færre skolebørn på lidt længere sigt.

Tabel 2. Forskelle 2020 prognose og 2019 prognose i udvalgte år

	2020	2021	2025	2030	2035	2050
0 år	-87	-92	-216	-185	-169	-404
1-2 år	-143	-311	-536	-555	-506	-786
3-5 år	-98	-150	-760	-1.009	-778	-864
6-15 år	84	164	300	-772	-1.706	-733
16-29 år	-818	-1.589	-2.529	-1.894	-1.512	-8.473
30-64 år	-1.023	-1.206	-2.265	-3.549	-4.193	-6.594
65-79 år	92	116	14	-312	-327	-551
80+ år	101	107	128	174	173	-119
I alt	-1.893	-2.961	-5.863	-8.102	-9.017	-18.522

Kilde: KK Befolkningsprognose 2020 og 2019

Ændringerne skyldes først og fremmest, at befolkningsudviklingen i 2019 var mere afdæmpet end prognosticeret primo 2019. Der var ca. 1.900 færre borgere primo 2020 end forventet, *jf. tabel 2*. Den væsentligste årsag hertil er, at fraflytningen var noget højere end forventet i de fleste aldersgrupper, bl.a. som følge af et stort antal efterregistreringer i folkeregistret af tidligere udrejste udlændinge.

Arbejdet i folkeregistret med at få udrejseregistreret ikke herboende udlændinge forventes at fortsætte de kommende år. Dette, kombineret med en lidt højere fraflytning til andre kommuner, giver en forventning om en højere fraflytningstilbøjelighed end hidtil antaget. Omvendt forventes en lidt lavere tilflytning, primært som følge af en nedjustering i Danmarks Statistiks forventninger til befolkningsudviklingen på landsplan¹. Landsprognosen anvendes som grundlag for beregningerne af den fremtidige tilflytning.

Den lavere tilflytning slår primært igennem i sidste halvdel af prognoseperioden. Begge dele påvirker prognosen negativt, og har

¹ Da KK's befolkningsprognose udarbejdes tidligere på året end Danmarks Statistiks landsprognose anvendes landsprognosen fra året før som input.

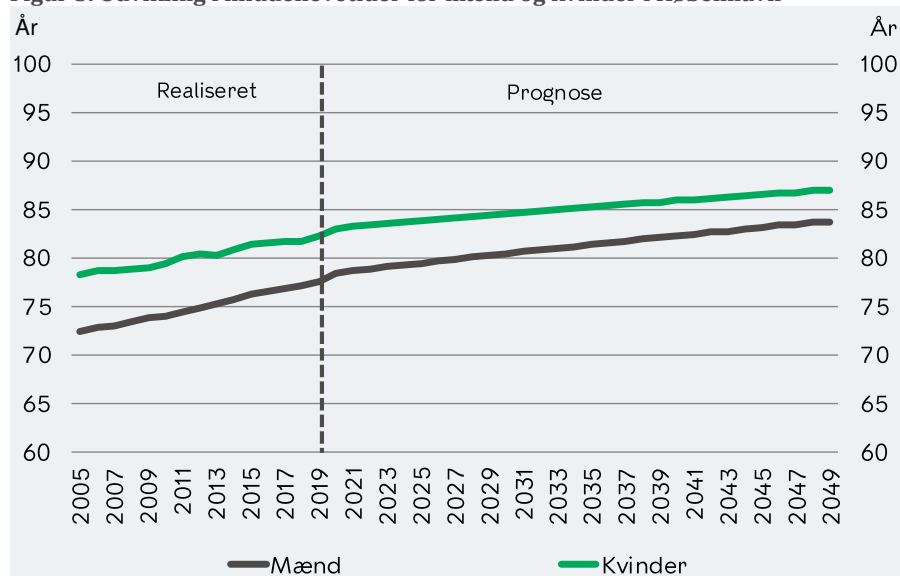
endvidere indflydelse på fødselstallet, og dermed børnetallet, da der forventes færre kvinder i den fødedygtige alder i sammenligning med sidste års prognose.

Inputdata og prognoseforudsætninger

I 2020 prognosen er der anvendt 2 basisår til beregning af tilflytterandele og fraflytningshyppigheder, dødelighed samt fertilitet, og for alle parametre er basisårene vægtet ens, dvs. med 50 pct. hver. Den forholdsvist korte basisperiode er valgt for at give høj prioritet til de seneste tendenser.

Der er som hidtil indlagt forudsætninger om faldende dødelighed i hele fremskrivningsperioden. Udviklingen i dødeligheden er baseret på Danmarks Statistiks forventninger til udviklingen på landsplan. Den faldende dødelighed medfører, at middellevetiden forventes at stige fra 77,6 år i 2019 til 83,8 år i 2049 blandt mænd, og fra 81,3 år til 87,1 år blandt kvinder, *jf. figur 3.*

Figur 3. Udvikling i middellevetider for mænd og kvinder i København

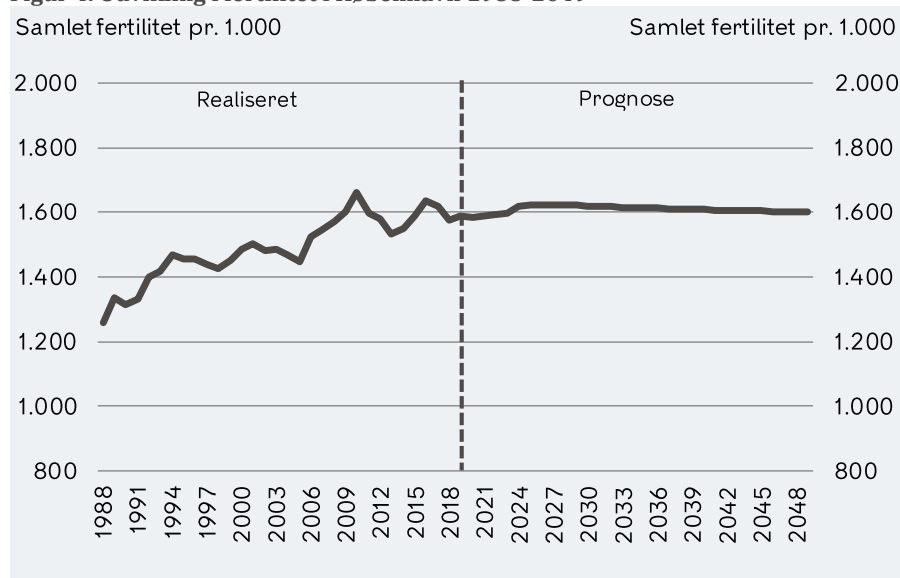


Kilde: KK Befolkningsprognose 2020.

I 2019 lå fertiliteten på et højere niveau end forventet i 2019 prognosen. Omvendt var der en del færre 25+årige kvinder end forventet, hvorfor fødselstallet blev stort set som forventet. Fertiliteten for 2020 forventes at ligge på niveau med gennemsnittet for de seneste 2 år.

Forventningerne til udviklingen efter 2020 ligger på niveau med forventninger i 2019 prognosen, hvilket var baseret på Danmarks Statistiks landsprognose. Forventningen er en svag stigning de førstkommande år efterfulgt af en periode med et mindre fald, *jf. figur 4.*

Figur 4. Udvikling i fertilitet i København 1988-2049

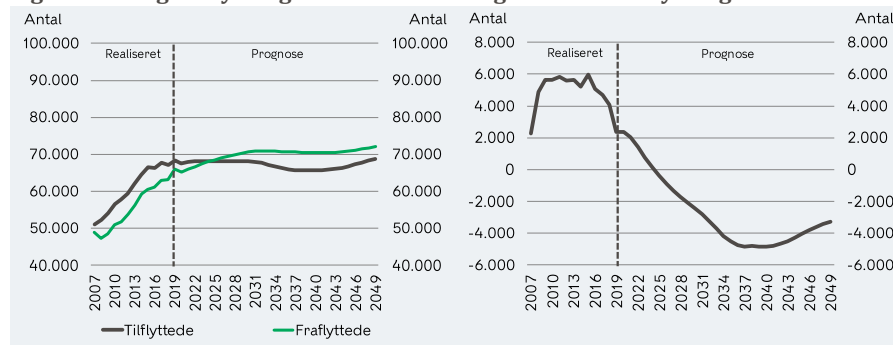


Kilde: KK Befolkningsprognose 2020.

Til- og fraflytninger i fremskrivningsperioden

Den samlede fraflytning forventes at stige yderligere de kommende år, mens stagnationen i tilflytningen forventes at fortsætte. Derfor forventes fraflytningen at overstige tilflytningen fra 2025, jf. figur 5. Derfor forventes nettotilflytningen at blive negativ, jf. figur 6.

Figur 5. Til- og fraflytninger 2007-2049 **Figur 6. Nettotilflytning 2007-2049**



Kilde: KK Befolkningsprognose 2020

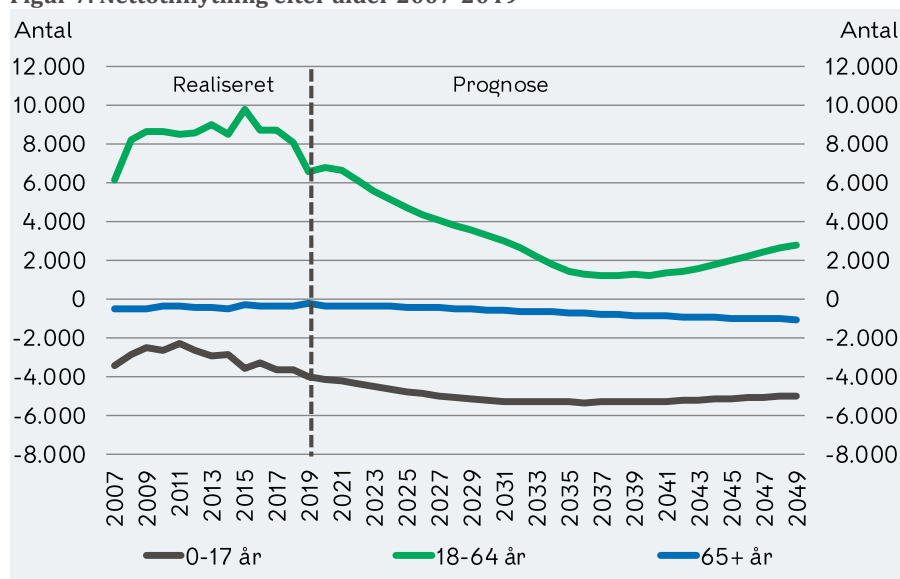
Anm.: Til- og fraflyttere inkluderer både mellemkommunale flytninger og vandringer.

Som nævnt beregnes det fremtidige antal tilflyttere til København på baggrund af forventningerne til den demografiske udvikling på landsplan, dvs. Danmarks Statistiks befolkningsprognose for hele landet. Den største gruppe af tilflyttere til København er unge 20-30-årige, hvorfor det især er forventningerne til udviklingen i denne aldersgruppe på landsplan, der afgør antallet af tilflyttere.

Antallet af unge på landsplan forventes at falde frem til 2040. Faldet skyldes små årgange som følge af perioder med faldende fødselstal i Danmark, samt en forventning om en faldende indvandring til landet. Konsekvensen er faldende tilflytning til København.

Den stigende fraflytning skyldes primært det stigende antal børnefamilier i København. Børn og forældre udgør en væsentlig del af fraflytterne, og det er især blandt børn, der ses en nettoraflytning, *jf. figur 7*. Med et stigende fødselstal, kan antallet af fraflyttede børn og forældre således forventes at stige fremover. Det har i høj grad også gjort sig gældende siden 2008, hvor børnetallet for alvor begyndte at stige. Siden 2011 har tendensen været en faldende nettotilflytning. Der forventes en fortsat positiv nettotilflytning blandt voksne, *jf. figur 7*.

Figur 7. Nettotilflytning efter alder 2007-2049

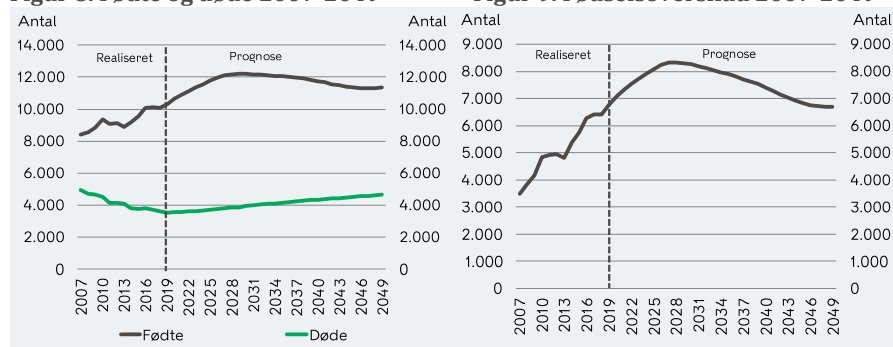


Kilde: KK Befolkningsprognose 2020.

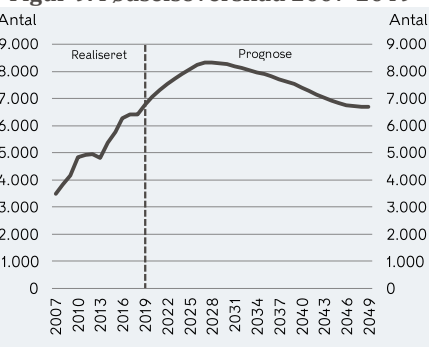
Fødsler og dødsfald i fremskrivningsperioden

Fødselstallet er markant højere end antallet af dødsfald, og forskellen er stigende frem til 2028 pga. et stigende fødselstal, *jf. figur 8 og 9*. Fra 2019 til 2020 forventes fødselstallet at stige med ca. 350 som følge af forventningen om et stigende antal kvinder i den fødedygtige alder. Fra 2029 forventes fødselsoverskuddet (fødte minus døde) at være for nedadgående i en periode. Skiftet skyldes en kombination af et stagnerende/faldende fødselstal og et stigende antal dødsfald.

Figur 8. Fødte og døde 2007-2049



Figur 9. Fødselsoverskud 2007-2049



Kilde: KK Befolkningsprognose 2020

Det stagnerende/faldende fødselstal er en konsekvens af det førnævnte fald i tilflytningen af unge, og det stigende antal dødsfald skyldes en kraftig stigning i ældrebefolkningen. På trods heraf er det primært fødselsoverskuddet, der driver den positive befolkningsudvikling i hele fremskrivningsperioden.