



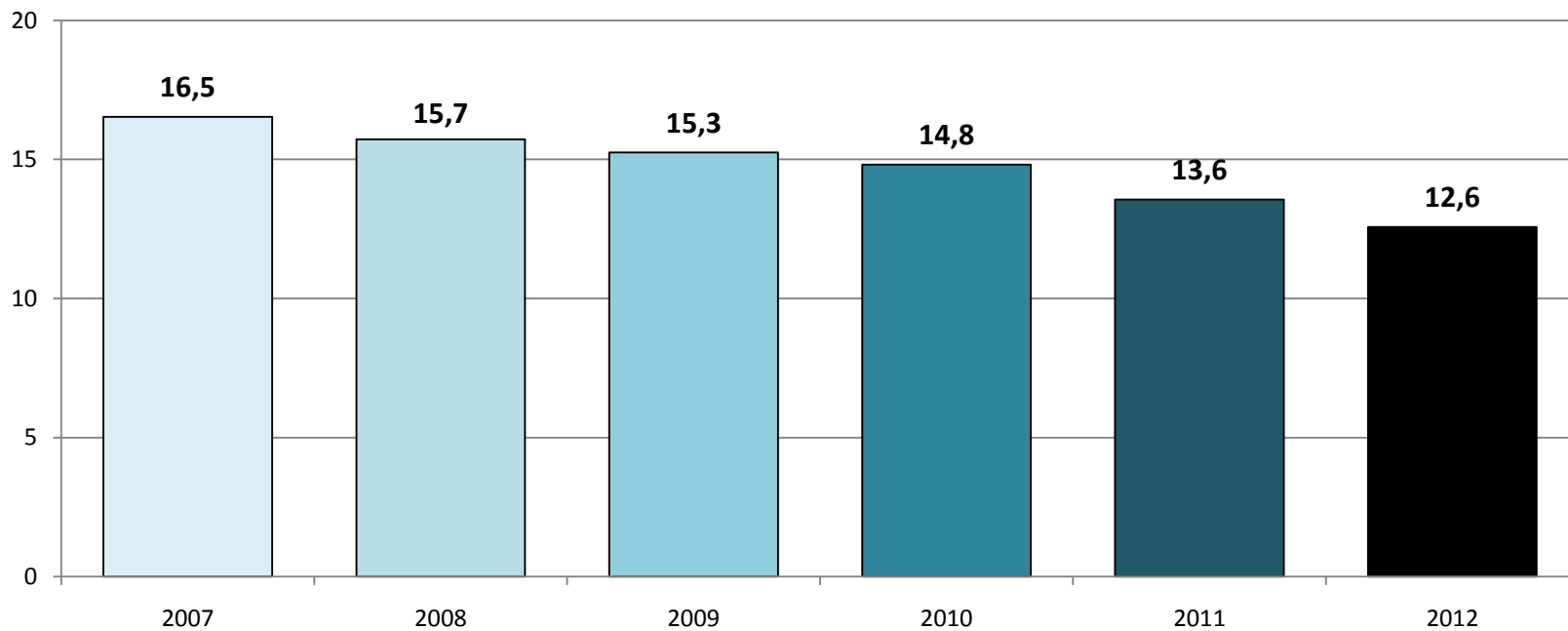
# Sygefravær Årsrapport 2012

ØU den 19. marts 2012  
v/Direktionen



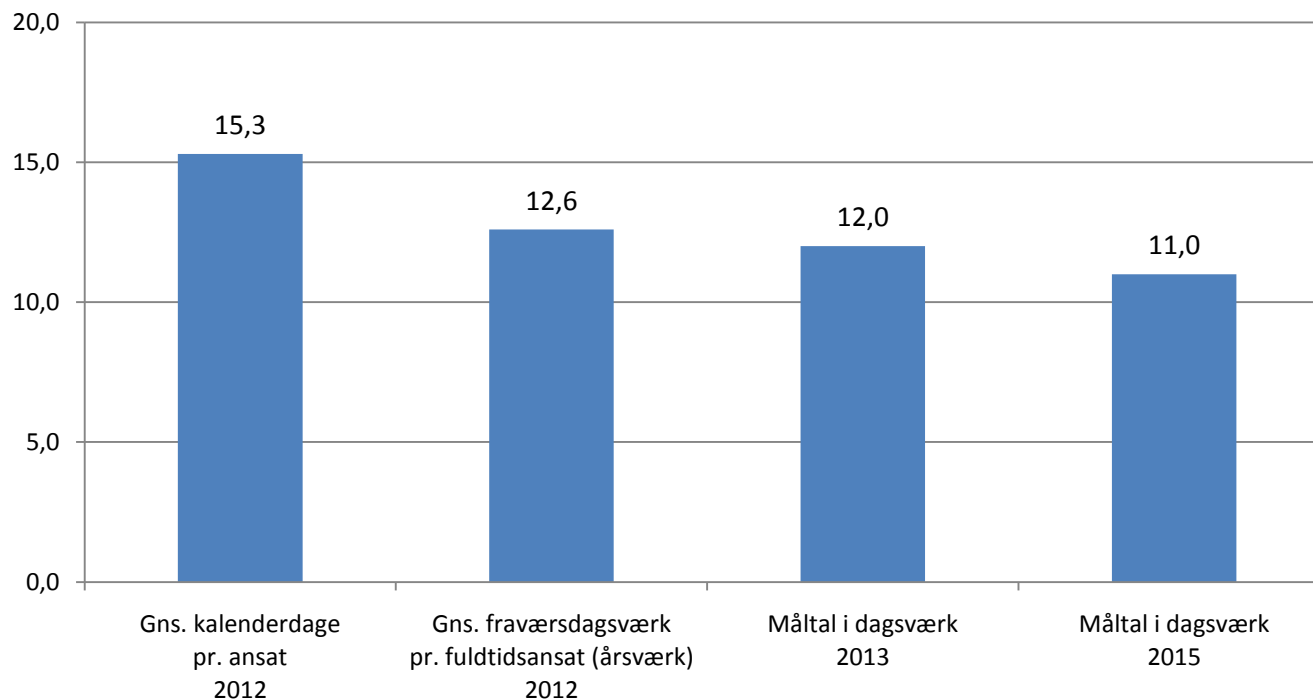
# 2007-2012

Gns. fraværsdagsværk





# Fra kalenderdage til dagsværk





# Nåede vil målene?

Forvaltning (Rubin 8/2-2013)	Sygefravær 2012	Måltal 2012	Afvigelse fra måltal
BIF	10,9	10,2	-0,7
BUF	16,8	16,2	-0,6
KFF	11,7	11,2	-0,5
SOF	14,8	16,3	1,5
SUF	16,9	17,6	0,7
TMF	11,2	13,0	1,8
ØKF	10,8	10,2	-0,6
<b>KK-i alt</b>	<b>15,3</b>	<b>15,6</b>	<b>0,3</b>

OBS: kalenderdage!



# 5 år med måltal: 2007-2012

Gns. fraværsdagsværk				
Forvaltning (Rubin 8/2-2013)	Sygefravær 2007	Sygefravær 2012	Udvikling 2007-2012	Udvikling 2007-2012 (%)
TMF	14,5	8,9	-5,6	-38%
BIF	14,5	9,0	-5,4	-37%
ØKF*	12,5	8,3	-4,2	-34%
KFF	14,3	9,6	-4,7	-33%
SOF	16,2	12,6	-3,6	-22%
BUF	17,1	13,5	-3,6	-21%
SUF	17,9	14,3	-3,6	-20%
<b>KK-i alt</b>	<b>16,5</b>	<b>12,6</b>	<b>-4,0</b>	<b>-24%</b>



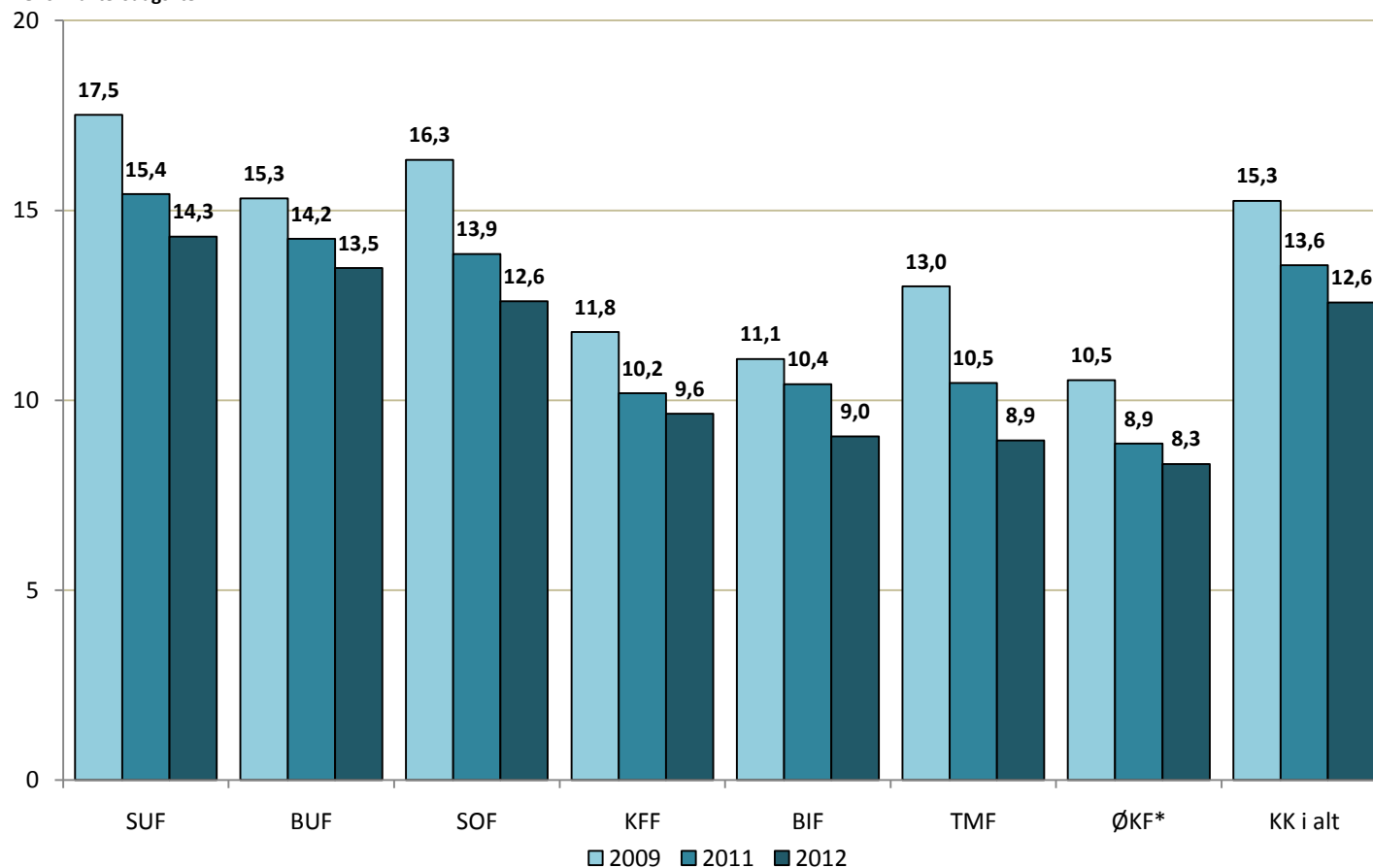
# Sygefravær: 2007-2012

- 4 dage i gns. lavere, svarende til fald på 24%
- 500 flere fuldtidsansatte på job
- Kommunen får arbejdskraft for den lønsum på i alt ca. 208 mio kr. årligt, der før gik til sygdom



# 2012 og seneste 3 år (2009-12)

Gns. fraværsværk





# Fraværsperioder over 30 dage

	2007	2012	Netto
Antal perioder/forløb	4.055	2.656	-1.399 - 35 %
Antal fraværsdagsværk i alt	208.975	161.757	- 47.218
Sygedagpengeudgift, beregnet*			37,2 mio kr.

Note\*: Sygedagpenge dagssatsen var i 2012 Kr. 788, som man var berettiget til p.b.a. fraværsdage udover arbejdsgiverperioden. Der er tale om en simpel beregning, idet antallet af færre fraværsdagsværk blot er multipliceret med dagssatsen.





# Fraværsperioder over 8 uger

	2007	2012	Netto
Antal perioder/forløb	2.373	1.513	- 860 - 36 %
Antal opfølgningssager i Jobcenter Kbh, estimeret*			-525
Antal kalenderdage i alt	272.660	207.152	- 65.508

Note\*: Forudsætning: At de 61% af de ansatte, der bor i Kbh. har samme sygefraværs mønster som øvrige københavnske borgere.



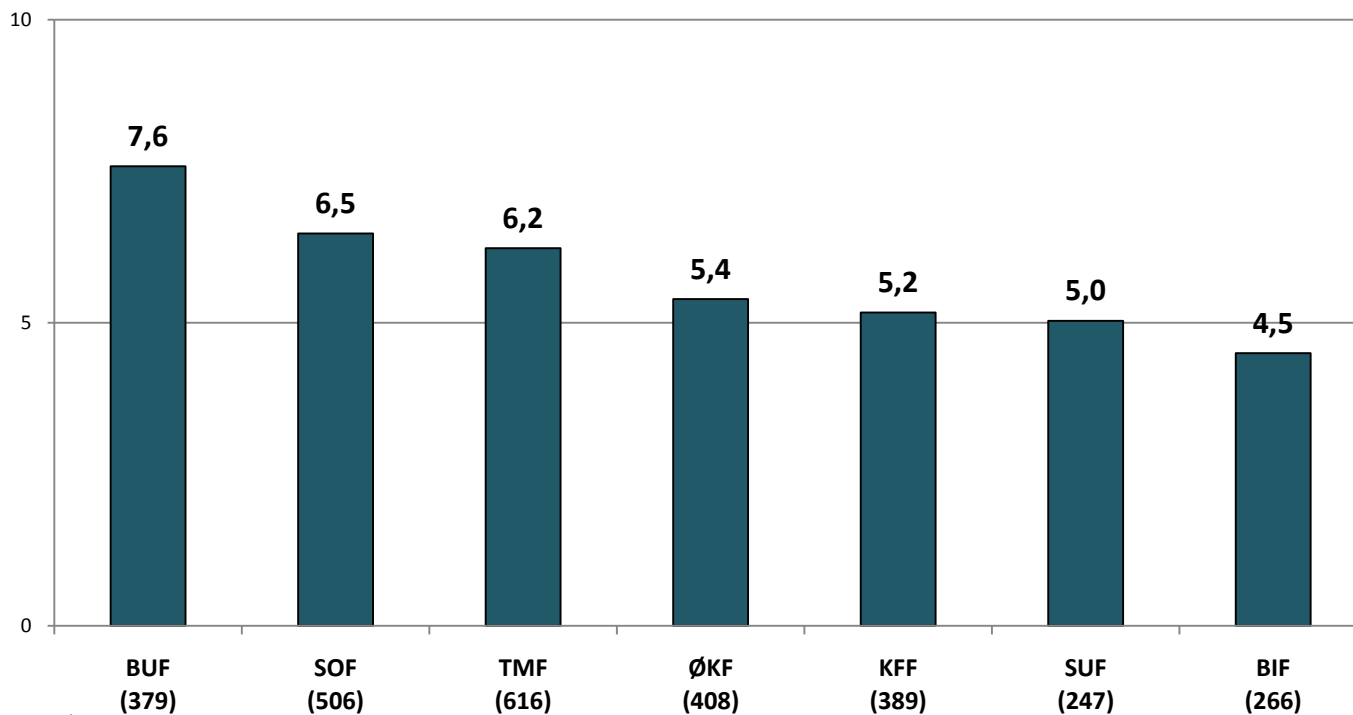
# Faggrupper 2007-12

KK-faggrupper Rubin 12/2-2012	Årsværk 2012	Sygefravær 2007	Sygefravær 2012	Udvikling 2007-2012 (dagsværk)	Udvikling 2007-2012 (%)
Vejledere/undervisere, besk.omr.	645	16,6	9,7	-6,9	-42 %
Socialrådgivere	628	16,9	11,4	-5,6	-33 %
Folkeskolelærere	3.294	15,7	10,6	-5,1	-32 %
Specialarb./fagl.gartnere/brolæggere mv.	827	17,7	12,1	-5,6	-32 %
Kontor- og It-personale	3.372	15,0	10,4	-4,6	-31 %
Brandvæsnet	451	15,7	10,9	-4,8	-31 %
Køkken/rengøring	1.551	20,2	14,4	-5,8	-29 %
Sygeplejersker	696	17,7	12,9	-4,8	-27 %
Akademikere	2.811	7,9	5,9	-2,0	-25 %
SOSU-personale	5.366	20,3	16,2	-4,2	-21 %
Pædagogmedhjælpere	2.583	20,3	16,7	-3,6	-18 %
Pædagoger	5.852	17,9	14,9	-2,9	-16 %
Teknisk Service	586	15,0	13,4	-1,6	-11 %



# AC'er 2012

Gns. fraværsdagsværk

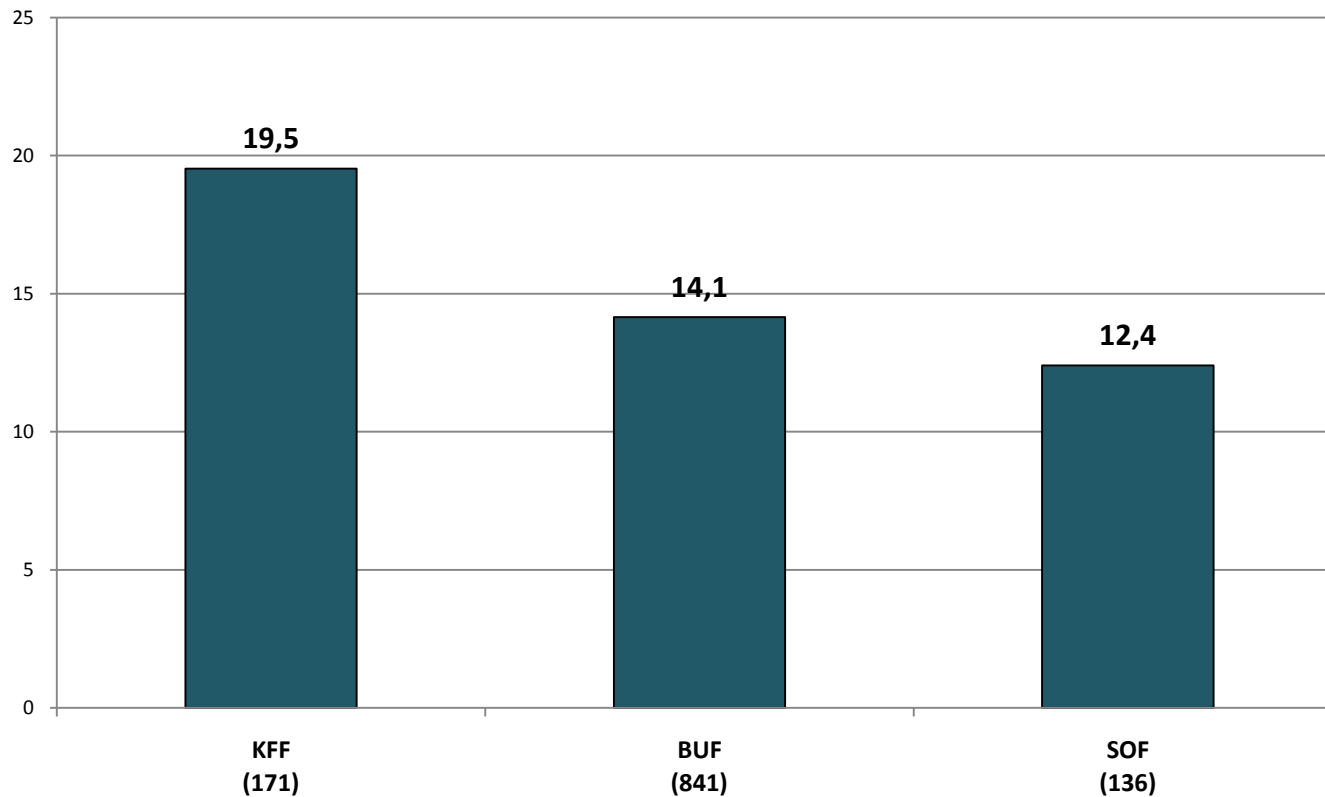


Rubin 15/2-2013



# Køkken/rengøring 2012

Gns. fraværsværk

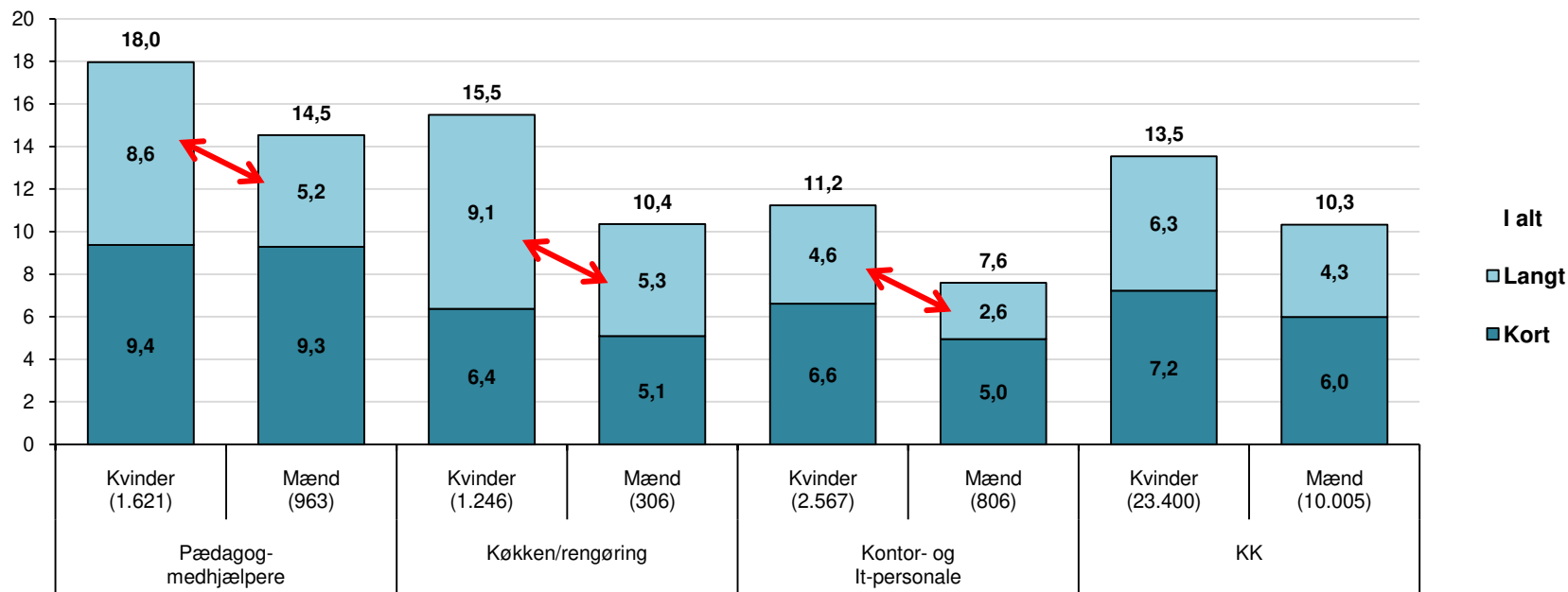


Rubin 15/2-2013



# Køn – faggrupper med atypisk mønster

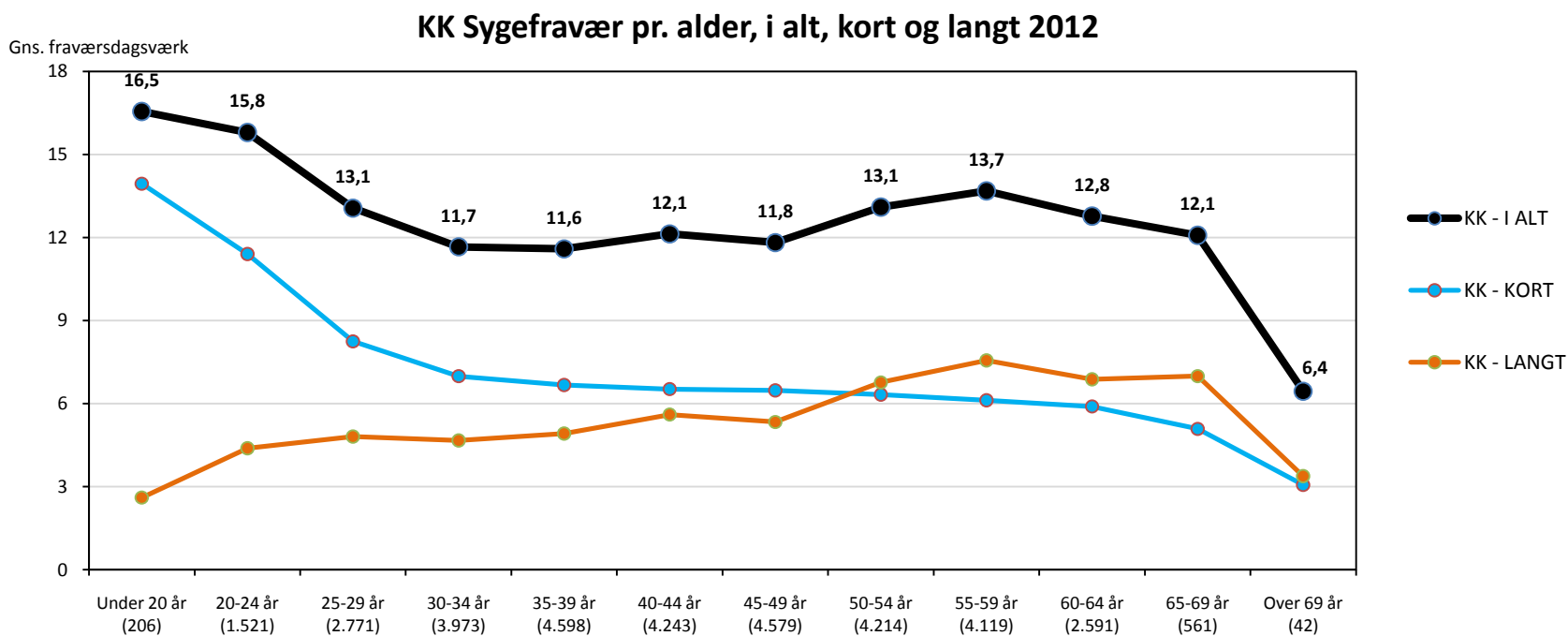
Gns. fraværsværk



Rubin 25/2-2013



# Alder – sygefravær i alt, kort og langt

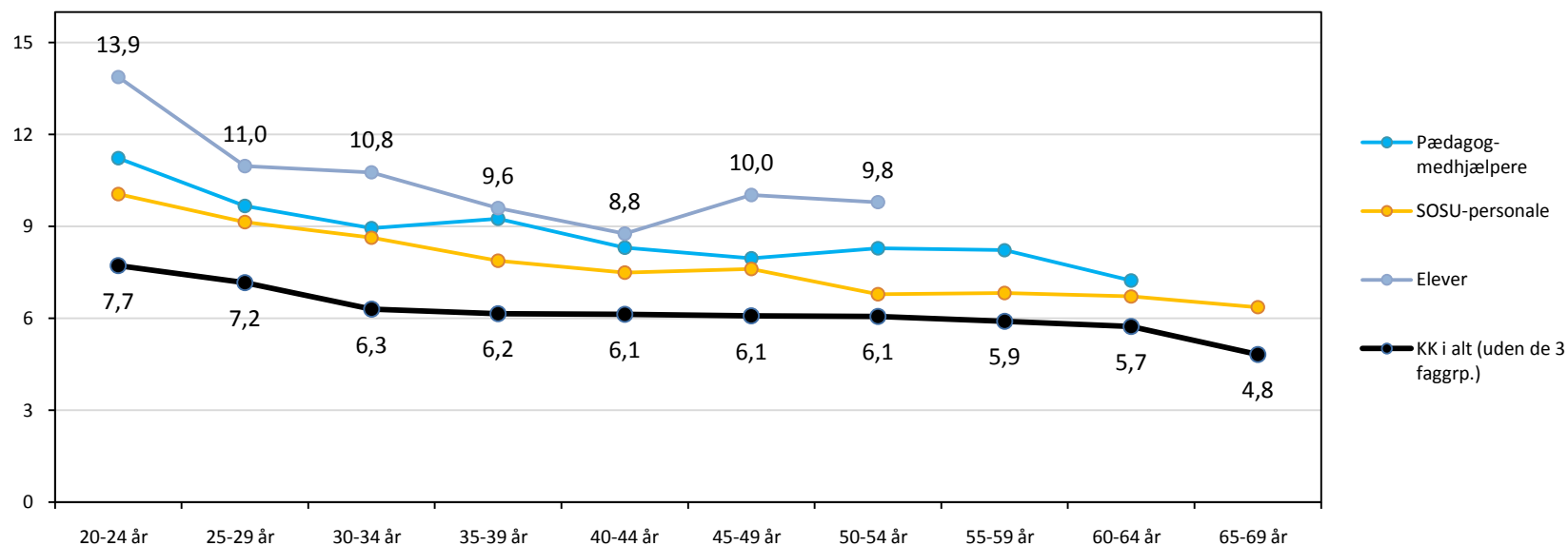


Rubin 1/3-2013



# Alder – kort sygefravær

Gns. fraværsværk  
Sygefravær kort, fordelt på udvalgte faggrupper 2012



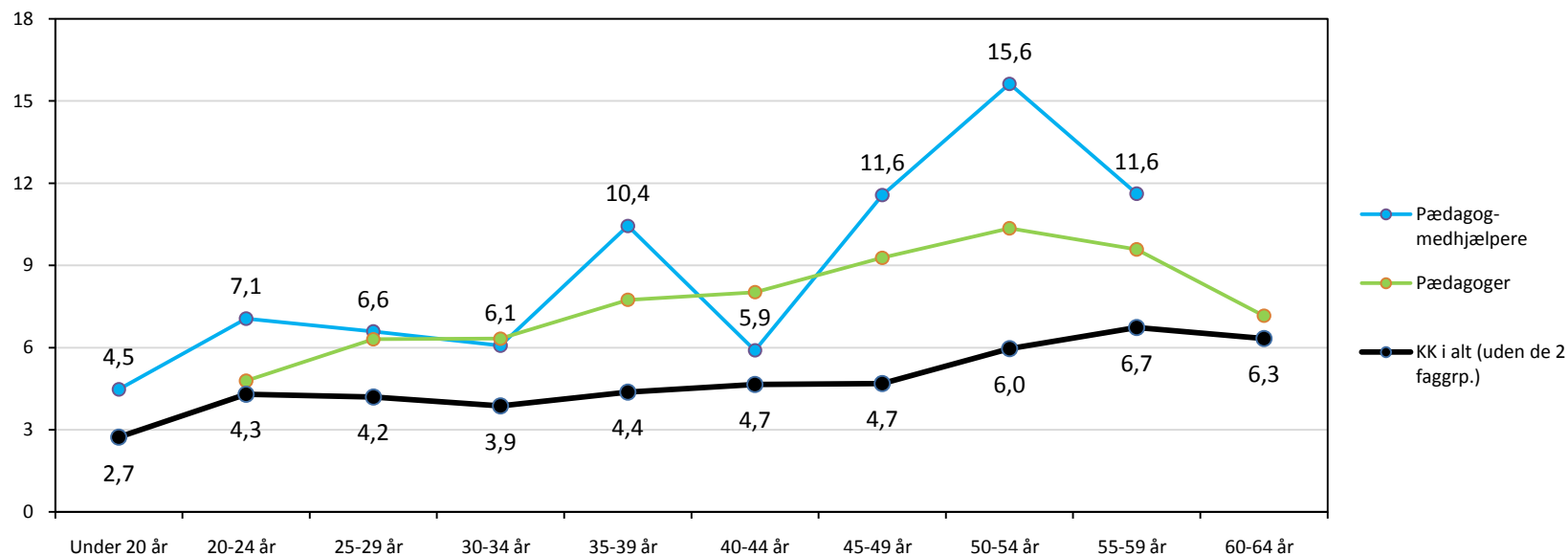
Rubin 1/3-2013



# Alder – langt sygefravær

Sygefravær, langt fordelt på udvalgte faggrupper 2012

Gns. fraværsværk



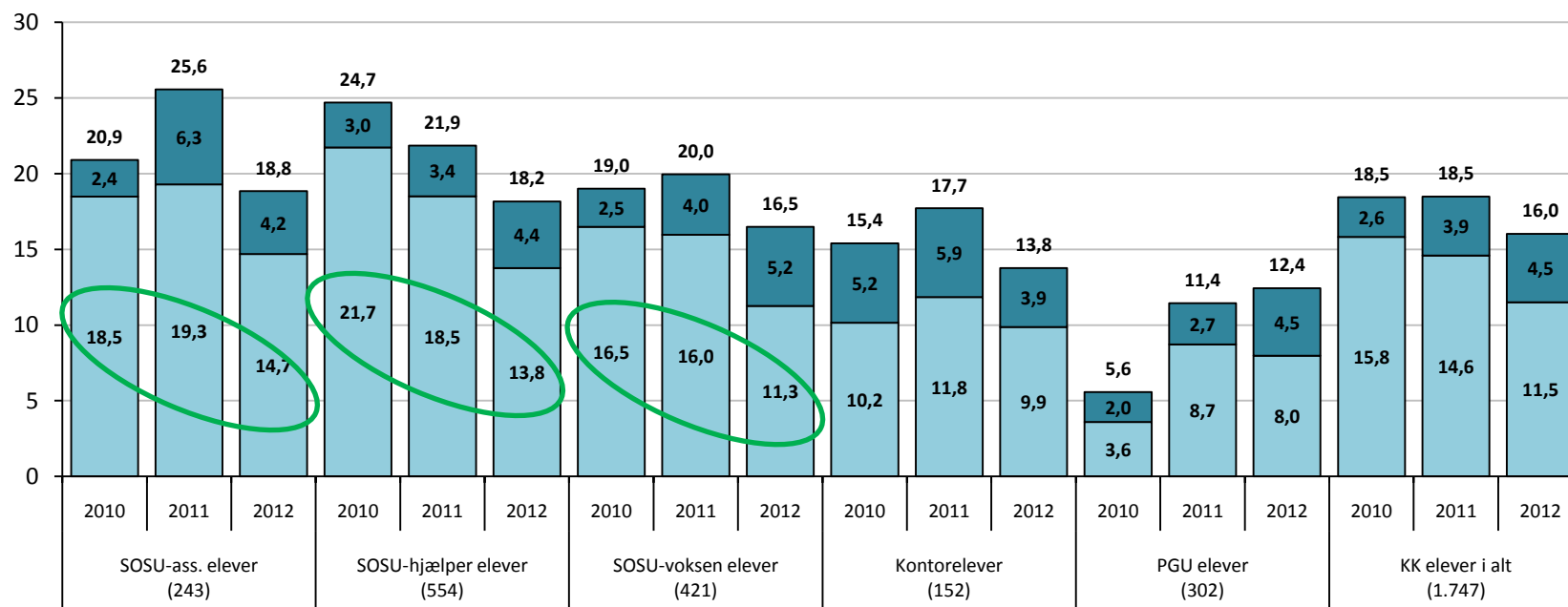
Rubin 1/3-2013





# Elever – kort/langt

Gns. fraværsdagsværk



Rubin 28/2-2013

■ 1-14 kalenderdage ■ 15 kalenderdage og derover

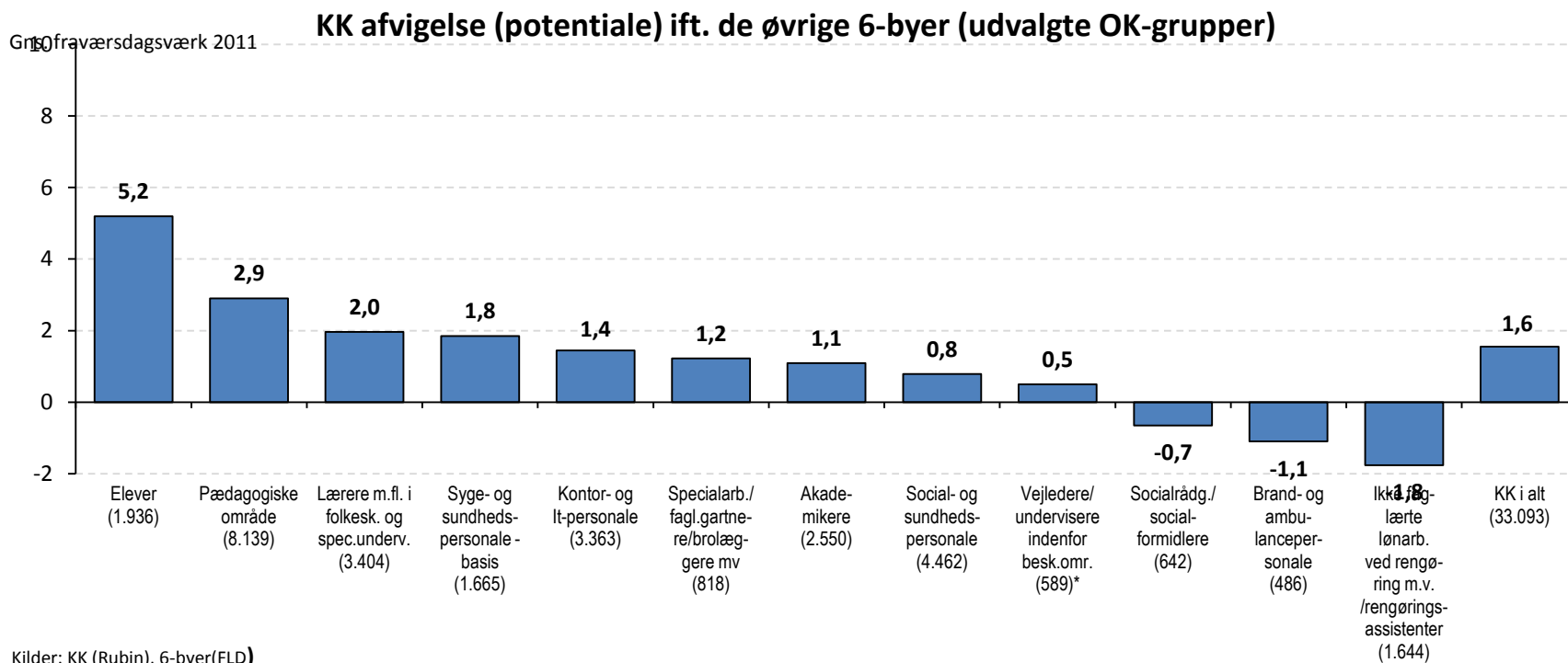


# Alder – udvikling 2008-10-12

- Denne planche skal vise, om der er sket en udvikling f.s.v. nogle af aldersgrupperingerne
  - på statens område har sygefraværet for de yngste været stærkt stigende



## Benchmark med øvrige 6-by kommuner – Baggrund for nye måltal





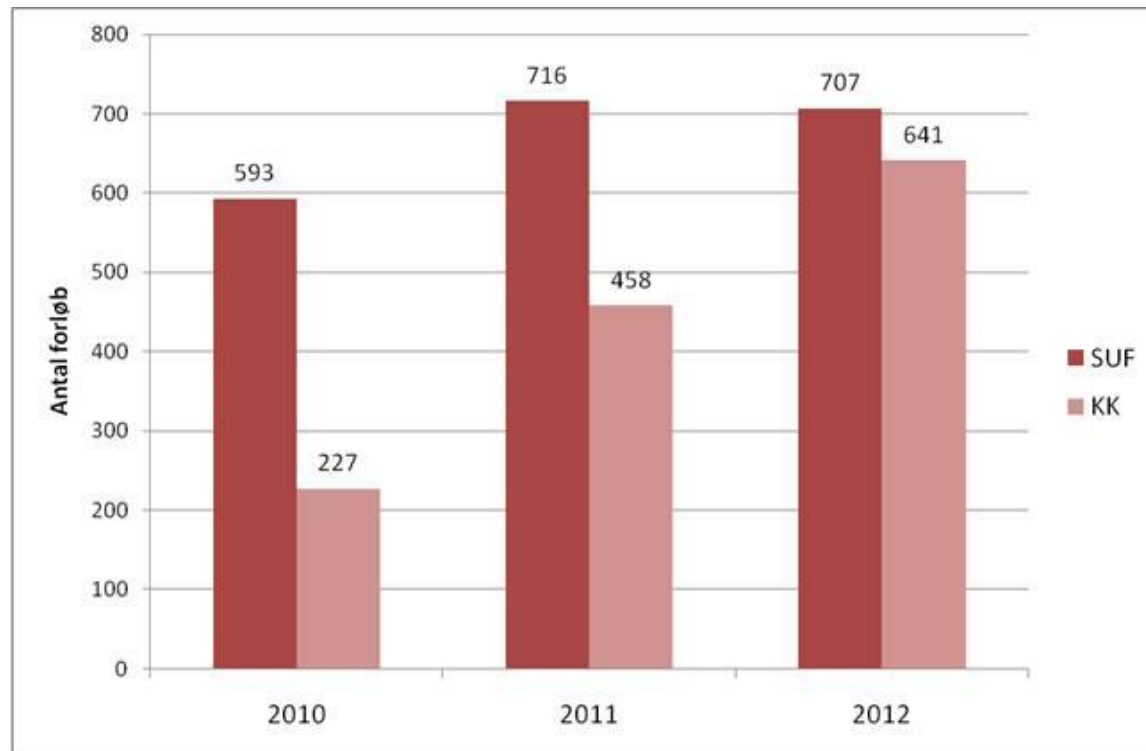
# Måltal 2013-2015

Forvaltning (Rubin 8/2-2013)	Sygefravær 2012	Reduktionsmål 2013-15	Reduktion 2013	Måltal 2013	Måltal 2015
BIF	9,0	0,7	0,2	8,8	8,3
BUF	13,5	2,2	0,7	12,7	11,2
KFF	9,6	1,0	0,3	9,3	8,6
SOF	12,6	1,6	0,5	12,1	11,0
SUF	14,3	1,2	0,4	13,9	13,1
TMF	8,9	0,9	0,3	8,6	8,0
ØKF	8,3	0,5	0,2	8,1	7,8
<b>KK-i alt</b>	<b>12,6</b>	<b>1,6</b>	<b>0,6</b>	<b>12,0</b>	<b>11,0</b>



# Øget indsats

## Bl.a. brug af Tidlig Indsats/SYFO



Plus:

Ny  
Task Force

2013-14



# Refusionshjemtagelse

Sygedagpenge- refusion (SY, TT og §56)	2011		2012	
	Refusion Modtaget (tkr)	**Hjemtaget i %	Refusion Modtaget* (tkr.)	Hjemtaget i %****
BIF			4.995	100,0%
BUF	45.464	81%	47.422	88,7%
KFF	4.079	88%	4.501	94,6%
SOF	20.793	86%	18.503	89,3%
SUF			16.670	61,3%
TMF			2.712	84,8%
ØKF**			2.434	95,3%
<b>KK-i alt</b>			<b>97.238</b>	<b>83,4%</b>

Kilde: Rubin den 8-1-2013

Note\*: Sygedagpenge dagssatsen var i 2012 Kr. 788, som man var berettiget til p.b.a. fraværsdage udover arbejdsgiverperioden

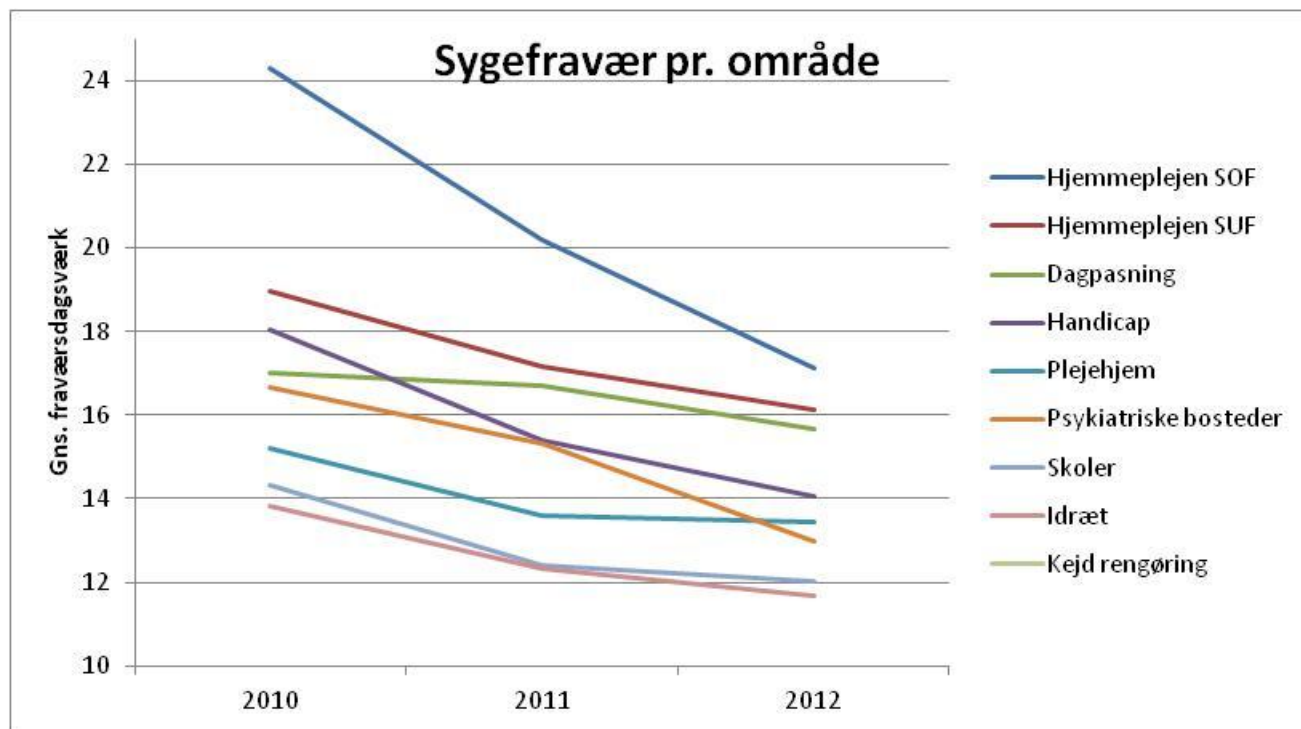
Note \*\*: excl. BIF, SUF og TMF der ikke lønkørte indtægterne, og derfor er der intet samlet for KK i 2011

Note \*\*\*: Brand indgår ikke i opgørelsen for ØKF, da de ikke lønkører indtægten. I 2011 er ØKF ikke medtaget, da det ikke var muligt at udskille Brandvæsnet

Note \*\*\*\*: Mere end 100% skyldes forskydninger i hjemtagelsen.



# Institutioner og serviceområder





## Højeste/laveste sygefravær - Skoler (BUF)

	Skolenavn	Antal årsværk 2012	Fraværsdagsværk 2011	Fraværsdagsværk 2012
Laveste sygefravær	Sølvgades Skole	39	3,9	4,9
	Øster Farimagsgades Skole	55	7,8	5,7
	Den Classenske Legatskole	39	6,4	6,7
	Amager Fælled Skole	56	13,4	7,1
	Sortedamskolen	73	9,9	7,2
Højeste sygefravær	Heibergskolen	49	13,4	17,8
	Tingbjerg Heldagsskole	106	12,5	17,9
	Ellebjerg Skole	51	13,4	17,9
	Korsager Skole	94	13,7	18,0
	Ørestadens Skole	38	13,7	30,2





## Højeste/laveste sygefravær - Dagpasning (BUF)

	Institution	Antal årsværk 2012	Fraværsdagsværk 2011	Fraværsdagsværk 2012
Laveste sygefravær	Kolonien Kattinge Værk	6	0,7	1,4
	Rabalder	8	2,0	1,6
	Klitten	9	27,2	2,4
	Bakkehuset	8	1,6	2,5
	Adashøj	6	4,9	3,6
Højeste sygefravær	Ryesgade	12	35,4	38,6
	Kærnehuset	13	12,3	41,3
	Hastrup	8	33,9	48,2
	Kastanien	15	23,8	48,2
	Spanager	10	37,7	49,1



## Højeste/laveste sygefravær - Plejehjem (SUF)

	Plejehjem	Antal årsværk 2012	Fraværsdagsværk 2011	Fraværsdagsværk 2012
Laveste sygefravær	Plejecentret Bonderupgård	53	4,0	2,5
	Rundskuedagen Vesterbro	32	10,8	3,5
	Bystævneparken	80	11,5	5,3
	Damsøgård Plejehjem	31	9,7	8,1
	Bryggergården	41	8,2	8,4
Højeste sygefravær	Kirsebærhaven	57	14,0	17,6
	Håndværkerforeningen	118	11,4	18,3
	De Gamles By (S)	83	14,0	19,0
	Ørestadens Plejecenter	26	-	20,5
	Absalonhus	36	15,4	23,4



## Højeste/laveste sygefravær - handicapinstitutioner (SOF)

	Handicapinstitutioner	Antal årsværk 2012	Fraværsdagsværk 2011	Fraværsdagsværk 2012
Laveste sygefravær	Center for autisme og specialpæd. - DAE	21	0,7	1,4
	Center for multiple funk.ned. – DAE	18	8,1	3,6
	Dagcenter Kvintetten – DAE	17	15,5	3,9
	Servicefunkt. (Maskinhus)	7	5,3	4,7
	Bostedet Vinklen	28	8,8	4,9
Højeste sygefravær	Lindebo, langehus, Radisevej 2.1	28	17,2	28,3
	Bostedet Jens Warmingsvej 56	25	16,3	27,0
	Dagtilbuddet I kælderen	5	19,6	26,9
	Bostedet Persillevej 2a+b	7	14,9	26,0
	Ungetilbuddet Stubmøllevej	6	-	24,4



# Højeste/laveste sygefravær

## - Idræt (KFF)

	Idræt og integr. kulturhuse	Antal årsværk 2012	Fraværsværk 2011	Fraværsværk 2012
Laveste sygefravær	Copenhagen Skatepark	5	9,2	2,4
	Svanemøllehallen	10	7,0	3,6
	Team Sundby/Valby Fælleskont.	9	6,3	3,9
	Teamkontor NØ	18	3,5	4,4
	Vanløse Idrætspark	5	16,8	4,5
Højeste sygefravær	Øbro-hallen	26	15,1	17,0
	Sundby Bad	10	17,5	18,7
	Valby Vandkulturhus	15	-	22,4
	Sundby Idrætspark	8	13,6	24,1
	Østerbrohuset	8	21,6	27,7