

Antallet af indberettede magtanvendelser for 1. kvartal 2009

1. Om magtanvendelser

Socialforvaltningens sociale tilbud og institutioner skal løbende registrere og indberette magtanvendelser, som har fundet sted. Socialudvalget har i efteråret 2008 besluttet, at der hvert kvartal forelægges en opgørelse over antallet af indberettede magtanvendelser. En gang årligt forelægges en samlet årsopgørelse. Forud for beslutningen har der i en del af 2008 været forelagt månedlige opgørelser over antallet af indberettede magtanvendelser.

Lov om social service, kapitel 24, fastlægger rammer og retningslinjer for magtanvendelse. Området er yderligere reguleret i bekendtgørelsen om magtanvendelse over for børn og unge anbragt uden for hjemmet samt bekendtgørelsen om magtanvendelse og andre indgreb i selvbestemmelsesretten overfor voksne.

Socialforvaltningen har som et af sine mål at styrke retssikkerheden for de borgere, der er omfattet af reglerne om tvangsmæssige indgreb efter den sociale lovgivning. Det centrale er, at magtanvendelse og andre indgreb i selvbestemmelsesretten som udgangspunkt undgås. Socialpædagogisk bistand går altid forud for magtanvendelse, og mindsteindgrebsprincippet – det vil sige den mindst indgribende løsning – skal altid have første prioritet.

Tilbuddenes indberetning af magtanvendelser og opfølgningen herpå skal være med til at skabe en ansvarlig selvreflekterende organisation, som hele tiden skal udvikle sig på områder, hvor Socialforvaltningen kan forbedre borgernes livskvalitet.

2. Samlet 1. kvartalsopgørelse 2009

Socialforvaltningen har modtaget indberetninger om i alt 506 magtanvendelser foretaget i 1. kvartal 2009. Handicapområdet tegner sig for de fleste indberetninger om magtanvendelse i 1. kvartal 2009, idet de udgør 254. Herudover vedrører 228 børne- og ungeområdet, 19 på psykiatriområdet og 5 indberetninger udsatteområdet.

Tabel 2.1. Fordeling på områderne 1. kvartal 2009

Magtanvendelser for 1. kvartal 2009	
Handicap	254
Psykiatri	19
Udsatte grupper	5
Børn og unge	228
I alt	506

Periodeforskydninger samt behandling af særlig komplicerede indberetninger kan bevirke, at kvartalsvise opgørelser ikke altid vil være fuldstændige. Derfor vil der i de kommende

kvartalsopgørelser for 2009 statistikken være et punkt med opdatering af de foregående kvartaler, såfremt det er relevant.

I de følgende afsnit behandles hvert af områderne handicap, psykiatri, udsatte grupper samt børn og unge enkeltvis. Afsnittene er i udgangspunktet bygget op over samme hovedoverskrifter, tabeller og diagrammer. I nogle tilfælde (særligt hvor der er tale om et lille antal) vil diagrammer ikke indgå, ligesom beskrivelser af konkrete situationer i forhold til magtanvendelse forekommer under forskellige overskrifter på de forskellige områder.

3. Første kvartalsopgørelse for Handicapområdet

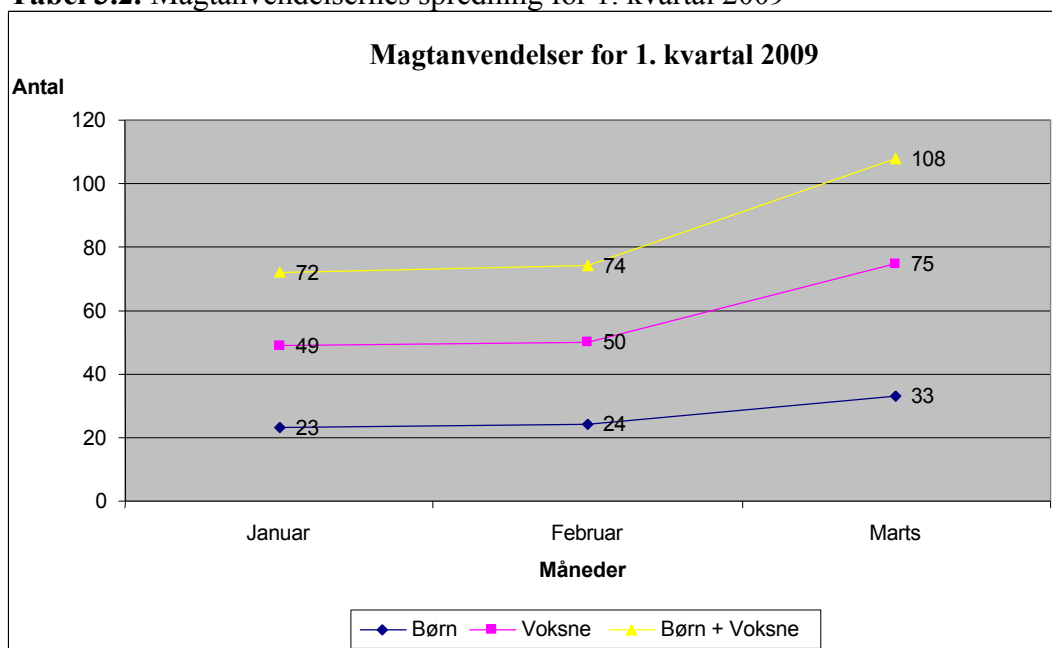
Handicapområdet dækker både tilbud til børn og voksne. Der er indberettet i alt 254 magtanvendelser på handicapområdet i 1. kvartal 2009. Heraf vedrører de 80 indberetninger magtanvendelser overfor børn.

Når antallet af registrerede magtanvendelser for 1. kvartal 2009 sammenholdes med det tilsvarende kvartal i 2008, er der sket et markant fald. Der er blevet registrerede 170 færre tilfælde end 1. kvartal 2008. Det fremgår af tabel 3.3. nedenfor, at det markante fald har været størst i januar 2009 i forhold til januar 2008, og mindst i marts 2009 i forhold til marts 2008. Drifts- og udviklingskontoret for Handicap og Psykiatri vil i de kommende måneder have særlig fokus på, om antallet af indberettede magtanvendelser fortsat har et lavere niveau end i 2008 og årsagerne hertil.

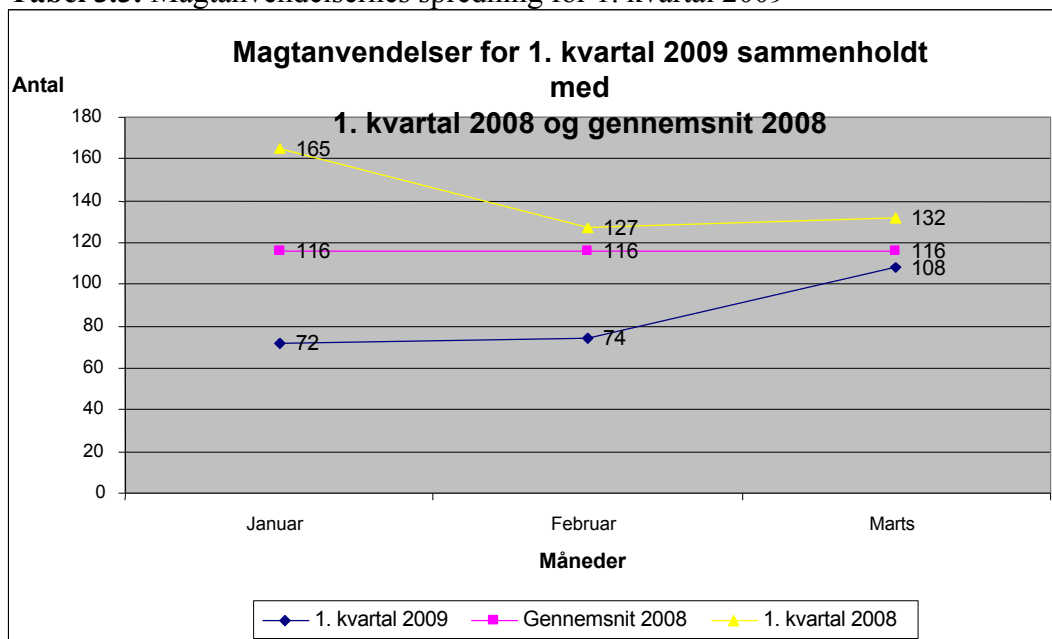
Tabel 3.1.

Magtanvendelser	1. kvartal 2008	2. kvartal 2008	3. kvartal 2008	4. kvartal 2008	1. kvartal 2009
Handicapområdet	424	312	316	334	254

Tabel 3.2. Magtanvendelsernes spredning for 1. kvartal 2009



Tabel 3.3. Magtanvendelsernes spredning for 1. kvartal 2009



Fordeling på tilbud

Magtanvendelserne er indberettet af i alt 36 forskellige tilbud. Heraf er de 31 tilbud til voksne og de 5 tilbud til børn. Nedenfor ses en opstilling over, hvor mange magtanvendelser hvert tilbud har indberettet i 1. kvartal 2009.

Tabel 3.4.

Tilbud	Magtanvendelser for 1. kvartal 2009
7 veren	1
Aflastning kjærstrupvej	1
Aflastning Tomatvej	4
Albatros	2
Amager Strand	2
Bofællesskaberne	1
Daghjemmet Lærkevej	2
Daghjemmet Persillevej	2
Daghjemmet Øresund	25
Gladsaxe Møllevej	1
Kernehusene, Irl. 29	10
Kernehusene, Irl. 39	5
Kigkurren	1
Kælderen	1
Lindbo	8
Lions Koll.	5
Lynghuset	8
Musvågevej	10
Møllehuset	1
Nordlys	37

Parterren	1
Radisevej	2
Sjælør Boulevard	9
Solstriben, Irl.vej	4
Strandparkcentret	4
Stubmøllevej	1
Svanevej	1
Tokanten, Irl.vej	8
Tokanten, Persillevej	11
Vibegården	1
Virkefeltet	5
I alt voksne	174
Baunegården	33
Skovsneglen	2
Skovtoppen	17
Svanehuset	24
Virkefeltet	4
I alt børn	80

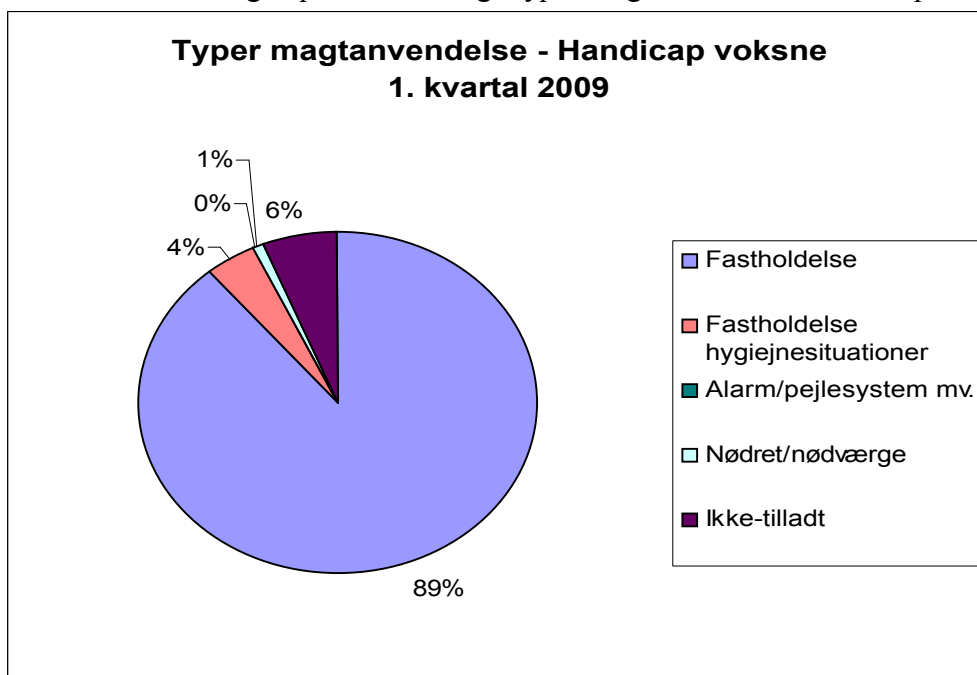
Fordeling på antal personer

Der er foretaget magtanvendelser på i alt 102 forskellige personer. Heraf er de 70 voksne og de 32 børn.

Typer af magtanvendelse

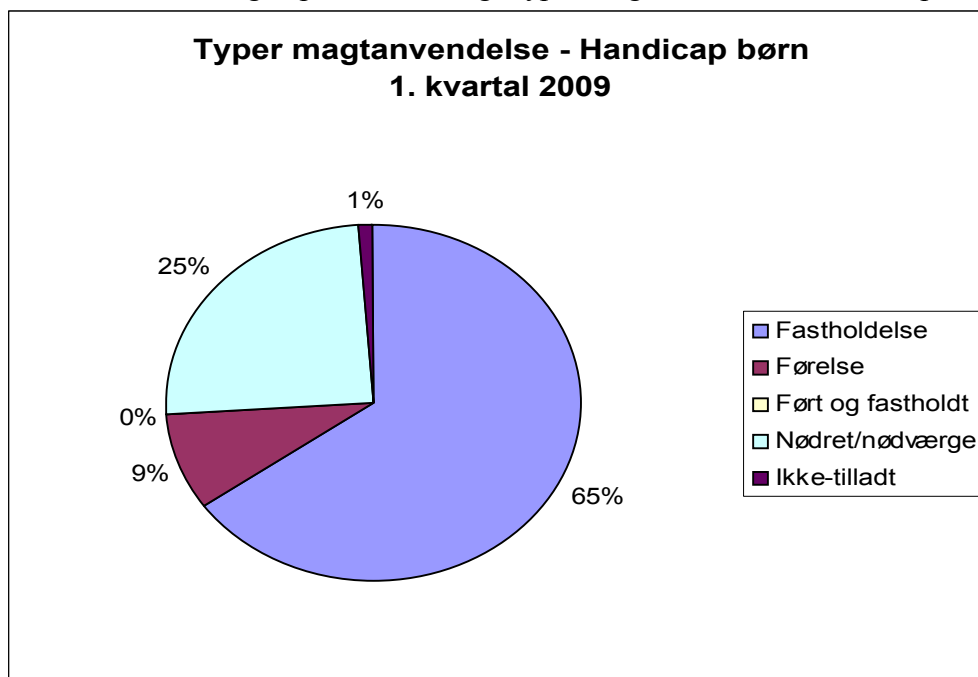
Magtanvendelserne på handicapområdet er primært indberettet som fastholdelser.

Tabel 3.5. Fordelingen på de forskellige typer magtanvendelse - handicap voksne



På voksenområdet viser diagrammerne ovenfor, at magtanvendelserne primært har karakter af fastholdelse. Det ses, at andelen af magtanvendelser indberettet som nødværge/nødret, fastholdelse i hygiejnesituationer og magtanvendelser indberettet som ikke-tilladt er relativt lille på voksenområdet.

Tabel 3.6. Fordelingen på de forskellige typer magtanvendelse – handicap børn



På børneområdet forekommer der udover fastholdelse også magtanvendelser indberettet som førelse, nødværge/nødret samt ikke-tilladt. Der er kun en meget lille andel af magtanvendelserne, der indberettes som ikke-tilladt. Ingen magtanvendelser på børneområdet er indberettet som ført og fastholdt.

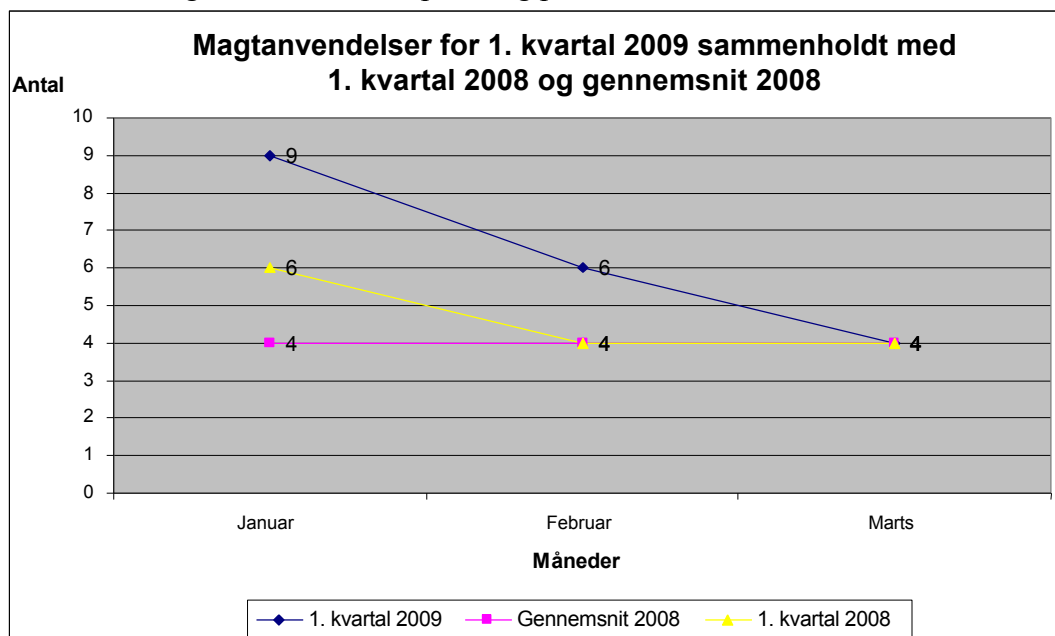
4. Første kvartalsopgørelse for Psykiatriområdet

Der er indberettet i alt 19 magtanvendelser på psykiatriområdet i 1. kvartal 2009. Når antallet af registrerede magtanvendelser for 1. kvartal 2009 sammenholdes med det tilsvarende kvartal i 2008, synes der at være sket en lille stigning. Der er blevet registrerede 5 flere tilfælde i forhold til 1. kvartal 2008.

Tabel 4.1.

Magtanvendelser	1. kvartal 2008	2. kvartal 2008	3. kvartal 2008	4. kvartal 2008	1. kvartal 2009
Psykiatriområdet	14	13	13	11	19

Tabel 4.2. Magtanvendelsernes spredning på 1. kvartal 2009



Fordeling på tilbud

Magtanvendelserne er indberettet af i alt 4 forskellige tilbud. Nedenfor ses en opstilling af, hvor mange magtanvendelser hvert tilbud har indberettet i 1. kvartal 2009.

Tabel 4.3.

Tilbud	Magtanvendelser for 1. kvartal 2009
Lindegården	2
Ringbo	6
Sundbygård	5
Thorupgården	6
I alt	19

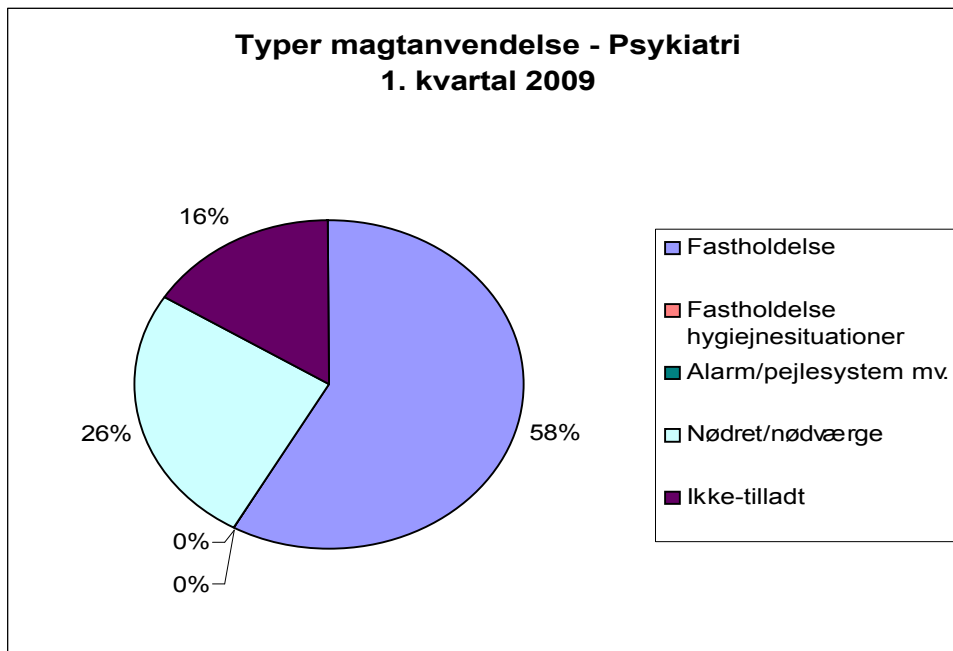
Fordeling på antal personer

Der er foretaget magtanvendelser på i alt 14 forskellige personer.

Typer af magtanvendelse

Magtanvendelserne på psykiatriområdet er primært indberettet som fastholdelser. Der har også været 5 tilfælde af nødværge/ nødret og 3 magtanvendelser er indberettet som ikke-tilladt.

Tabel 4.4. Fordelingen på de forskellige typer magtanvendelse



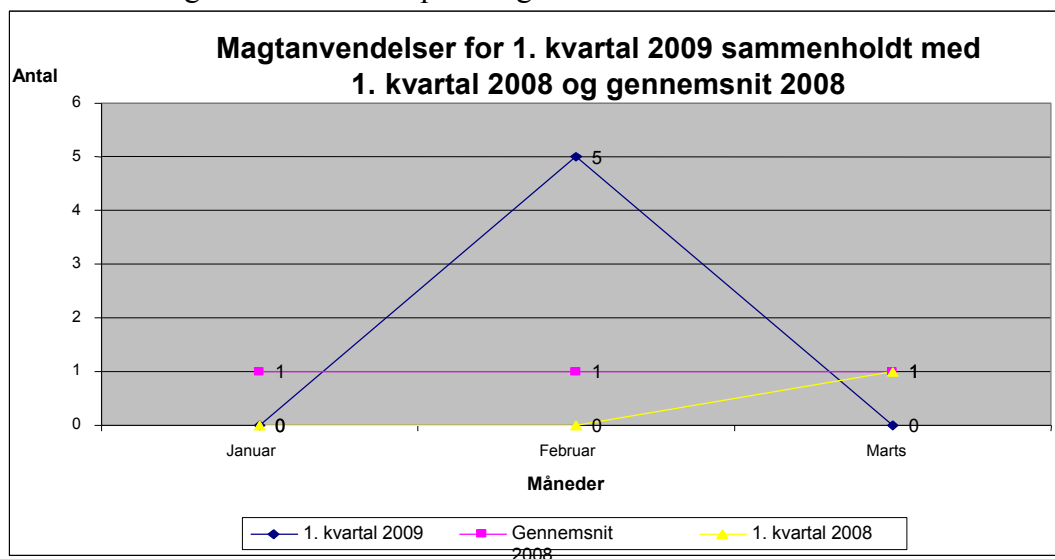
5. Første kvartalsopgørelse for Udsatte grupper

Der er indberettet i alt 5 magtanvendelser på området for Udsatte grupper i 1. kvartal 2009. Når antallet af registrerede magtanvendelser for 1. kvartal 2009 sammenholdes med det tilsvarende kvartal i 2008, er der sket en stigning. Derimod er der tale om et fald sammenholdt med antallet af magtanvendelser i 4. kvartal 2008, som lå på 7.

Tabel 5.1.

Magtanvendelser	1. kvartal 2008	2. kvartal 2008	3. kvartal 2008	4. kvartal 2008	1. kvartal 2009
Udsatte grupper	1	1	3	7	5

Tabel 5.2. Magtanvendelsernes spredning for 1. kvartal 2009



Som det ses blev der kun i februar måned indberettet magtanvendelser for 1. kvartal 2009.

Fordeling på tilbud

Magtanvendelserne er indberettet af i alt 4 forskellige tilbud. Nedenfor ses en opstilling over, hvor mange magtanvendelser hvert tilbud har indberettet i 1. kvartal 2009.

Tabel 5.3.

Tilbud	Magtanvendelser for 1. kvartal 2009
Aktivitetscenteret	1
Herbergcenter	2
Klostermosegård	1
Plejekollektivet	1
I alt	5

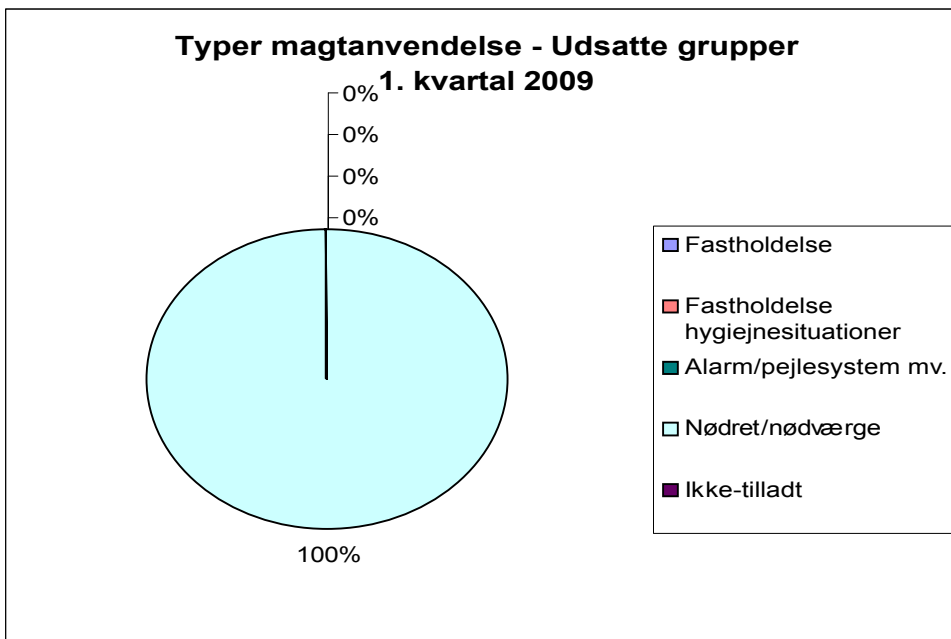
Fordeling på antal personer

Der er foretaget magtanvendelser på i alt 5 forskellige personer.

Typer af magtanvendelse

Alle magtanvendelserne på området for Udsatte grupper er indberettet som nødværge/nødret. Heraf vedrører de 4 voksenområdet og den sidste vedrører børne- og ungeområdet. Ingen af de indberettede magtanvendelser er vurderet, som ikke-tilladt.

Tabel 5.4. Fordelingen på de forskellige typer magtanvendelse



6. Første kvartalsopgørelse for Børn og Unge

Der er indberettet i alt 228 magtanvendelser på børne- og ungeområdet i 1. kvartal 2009. Når antallet af registrerede magtanvendelser for 1. kvartal 2009 sammenholdes med det tilsvarende kvartal i 2008, er der sket et markant fald, med næsten 1/3 færre registrerede tilfælde.

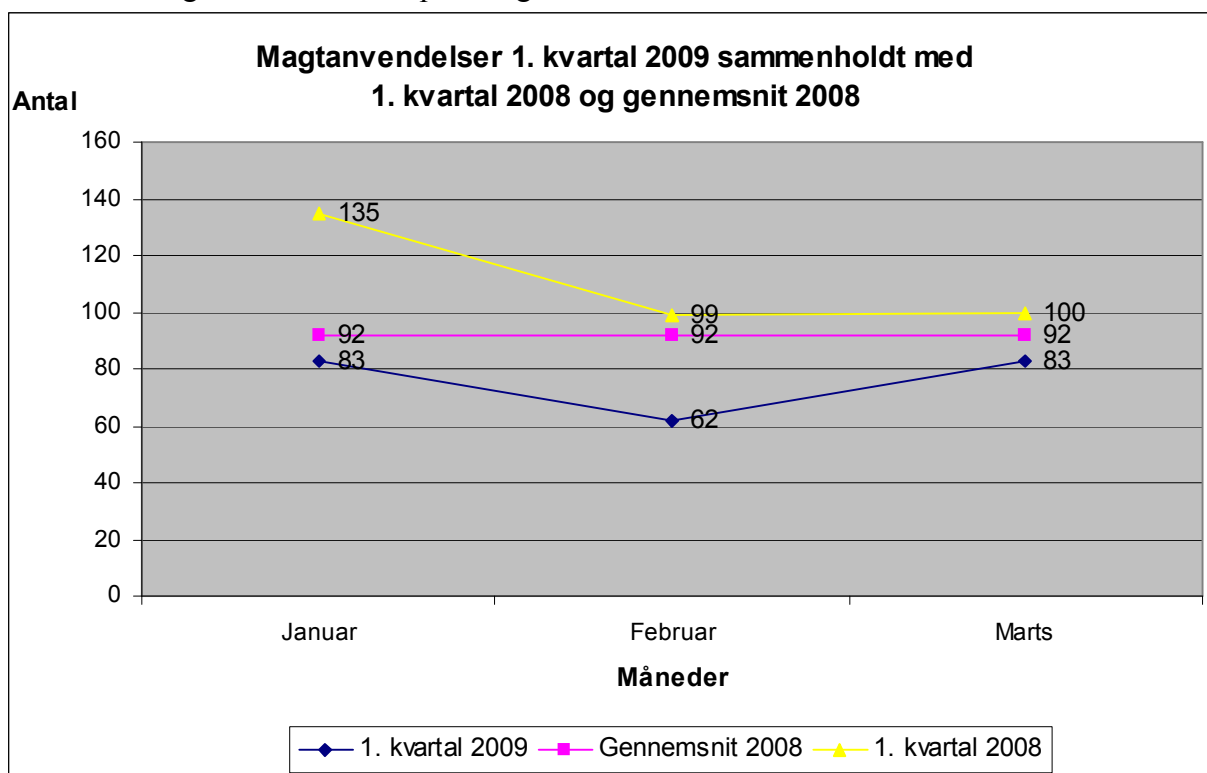
Socialforvaltningen vurderer, at årsagen til faldet i indberetninger af magtanvendelser blandt andet skyldes en generel større opmærksomhed i institutionerne og opholdsstederne på magtanvendelsesreglerne.

Når antallet af registrerede magtanvendelser for 1. kvartal 2009 sammenholdes med 4. kvartal 2008, synes der at være sket et lille fald, med 30 færre registrerede tilfælde.

Tabel 6.1.

Magtanvendelser	1. kvartal 2008	2. kvartal 2008	3. kvartal 2008	4. kvartal 2008	1. kvartal 2009
Børn og unge	334	341	176	258	228

Tabel 6.2. Magtanvendelsernes spredning for 1. kvartal



Fordeling på tilbud

Magtanvendelserne er indberettet af i alt 24 forskellige tilbud. Nedenfor ses en opstilling over, hvor mange magtanvendelser hvert tilbud har indberettet i 1. kvartal 2009.

Tabel 6.3.

Tilbud	Magtanvendelser for 1. kvartal 2009
Arildsgård	13
Casa Blanca	1
Den flyvende hollænder	7
Donekrogen	47
Døgnkontakten	1
Emdrupgård	21
Frederiksholm	9
Frederikshøj	26
Glostrup	4
Hjilmagerstien	1
Jacob Michelsens Minde	15
Josephine Schneiders børnehjem	1
Kastaniegården	4
Kokkedal	20
Lundtoftegade	2
Operation selvsving	1
Orøstrand	10
Skodsborg	1
Solbakken	2
Solhjem	17
Solliden	1
Spanager	12
Sønderbro	6
Tølløse	6
I alt	228

Det skal bemærkes, at der er en sammenhæng mellem antallet af pladser og antallet af indberettede magtanvendelser. De tilbud, der gennem 1. kvartal 2009 har haft flest magtanvendelser, har i gennemsnit ca. dobbelt så mange pladser, som de resterende tilbud.

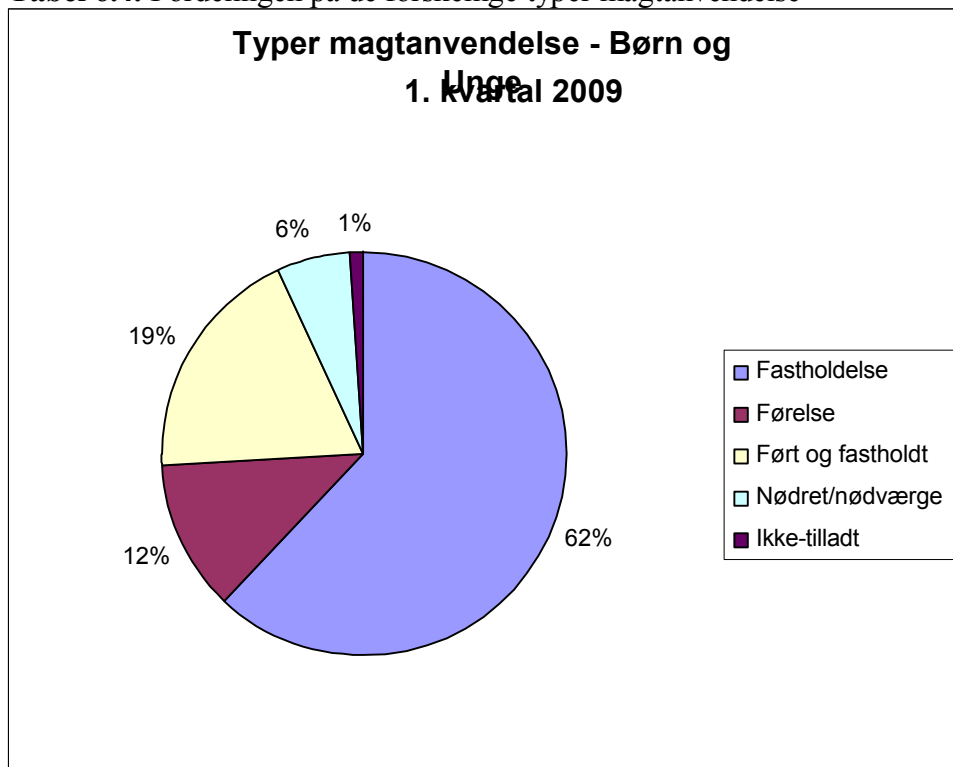
Fordeling på antal børn og unge

Der er foretaget magtanvendelser på i alt 108 forskellige børn og unge.

Typer af magtanvendelse

En magtanvendelse kan indberettes som en førelse af barnet, en fastholdelse eller som begge dele. Magtanvendelsen kan også indberettes i henhold til straffelovens bestemmelser om nødværge eller nødret. Endelig kan magtanvendelsen indberettes som ikke-tilladt. En magtanvendelse kan godt være indberettet både som flere typer, fx en fastholdelse og nødværge.

Tabel 6.4. Fordelingen på de forskellige typer magtanvendelse



Det ses at fastholdelse er den hyppigste type magtanvendelse, som indberettes. Herefter kommer fastholdelse og førelse, som udgør 19 procent. Hvorimod kun en lille andel af magtanvendelserne vedrører nødværge/ nødret eller er indberettet ikke-tilladt.

7. Opsamling

Der er indberettet i alt 506 magtanvendelser for 1. kvartal 2009.

På børne- og ungeområdet er der sket markant fald i antallet af indberettede magtanvendelser i forhold til 1-2. og 4. kvartal 2008.

På psykiatriområdet er antallet af indberettede magtanvendelser i 1. kvartal 2009 steget i forhold til 1-4. kvartal 2008.

På handicapområdet er antallet af indberettede magtanvendelser i 1. kvartal 2009 faldet meget i forholdt til 1-4. kvartal 2008.

På udsatteområdet er der sket en stigning i antallet af indberettede magtanvendelser i forhold til 1. kvartal 2008, men i forhold til 4. kvartal 2008 er der registreret 2 færre magtanvendelser.

Tabel 7.1. Udvikling i antallet af magtanvendelser for 1. kvartal 2008 – 1. kvartal 2009

Områder	1. kvartal 2008	2. kvartal 2008	3. kvartal 2008	4. kvartal 2008	1. kvartal 2009
Handicap	424	312	316	334	254
Psykiatri	14	13	13	11	19
Udsatte grupper	1	1	3	7	5
Børn og unge	334	341	176	258	228
I alt	773	667	508	610	506

Der kan konstateres, at der er udsving i antallet af indberettede magtanvendelser for de enkelte områder. Den overordnede tendens er et fald i antallet af indberettede magtanvendelser set hen over kvartalerne. For 1. kvartal 2008 er der fortsat relativt set et større antal indberettede magtanvendelser sammenholdt med 1. kvartal 2009.