

# P-tællinger i randområder

## Parkeringsrestriktioner i tælleområderne

Den 30. juni 2000 blev 2-timers zonen indført i Brokvartererne. Der kunne købes dagsbilletter til 50 kr. eller 2-timers billetter til 20 kr. til zonen.

Fra 30. juni 2000 til 1. august 2003 var der desuden en række private fællesveje, der også indgik i ordningen, men denne løsning blev kendt ulovlig af Indenrigs- og Sundhedsministeriet, og derfor blev alle private fællesveje skiltet ud af ordningen.

Den 1. januar 2006 blev 2-timers zonen indskrænket til kun at omfatte de indre brokvarterer - det der siden er blevet til ny blå zone.

Den 19. marts 2007 blev ny blå zone indført på indre Nørrebro samt den del af indre Østerbro, der ligger vest for Østerbrogade. Den 26. marts blev blå zone indført på Vesterbro. På Islands Brygge, Amagerbro samt resten af indre Østerbro blev zonen indført den 25. juni 2007.

Kommunen har overtaget de private fællesveje, der ligger i zonen, så de kan indgå i betalingsordningen. Taksten i blå zone er 9 kr./time hverdage kl. 8-23 samt lørdage kl. 8-17 og 3 kr./time kl. 23-8 nätterne mandag - lørdag. Beboere i zonen kan købe beboerlicens, der fritager dem for timebetaling. Beboerlicensen koster 185 kr./år i 2008.

I de stationsnære områder er der ikke zonerestriktioner på parkeringen, og det har der heller ikke været tidligere.

Med Borgerrepræsentationens vedtagelse af Parkeringsstrategien den 15. juni 2005 blev det blandt andet besluttet at ændre parkeringszonerne. Som følge heraf blev 2-timers zonen d. 1. januar 2006 indskrænket til kun at omfatte de indre brokvarterer, hvor der i løbet af 2007 er blevet indført betalingsparkering - ny blå zone.

Teknik- og Miljøforvaltningen opgør regelmæssigt antallet af parkerede biler i forskellige områder i Indre By og i Brokvartererne. Derudover er forvaltningen begyndt at opgøre antallet af parkerede biler i blå zones randområder og i stationsnære områder.

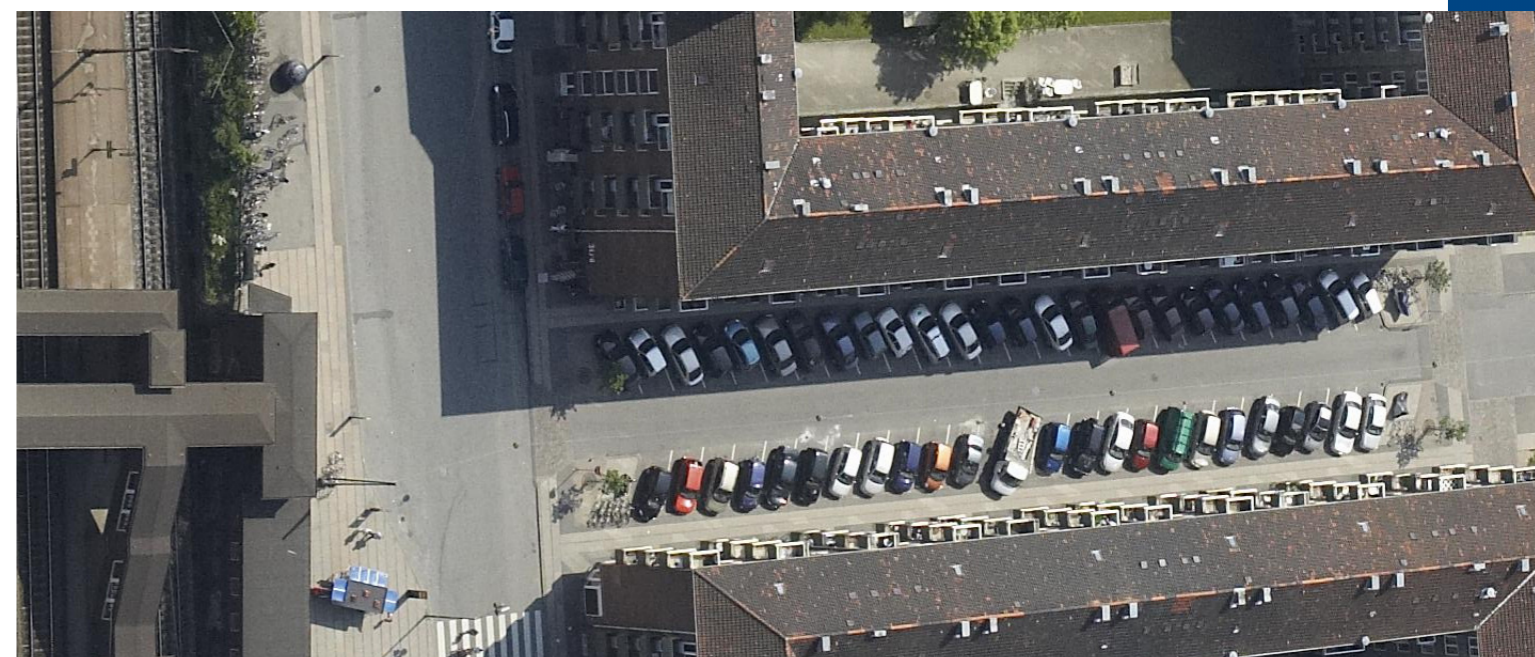
Randområderne opgøres for at klarlægge, hvordan disse områder belastes nu hvor der ikke længere er zonerestriktioner på parkeringen, mens der er betalingszone i det tilstødende område. De stationsnære områder opgøres, da forvaltningen er interesseret i at vide, om Parkeringsstrategien har medført øget pendling til de bynære stationer.

Antallet af parkerede biler opgøres på tre tidspunkter af døgnet, kl. 12, 17 og 22. Herved fås et billede af, om det er pendler- eller beboerparkering, der præger området.

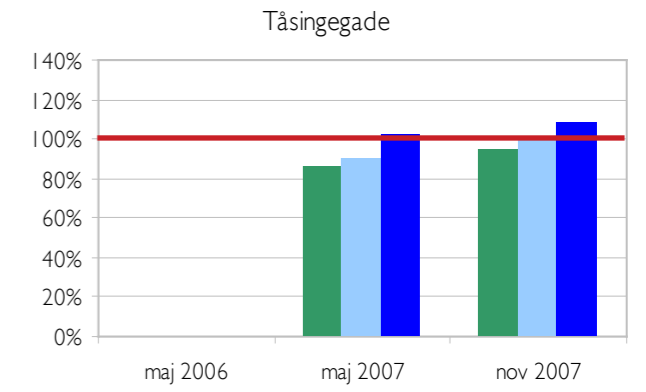
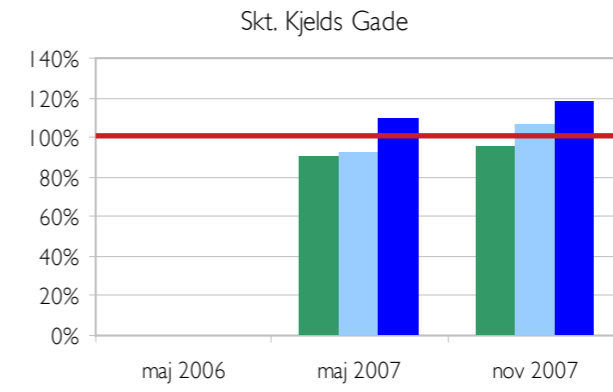
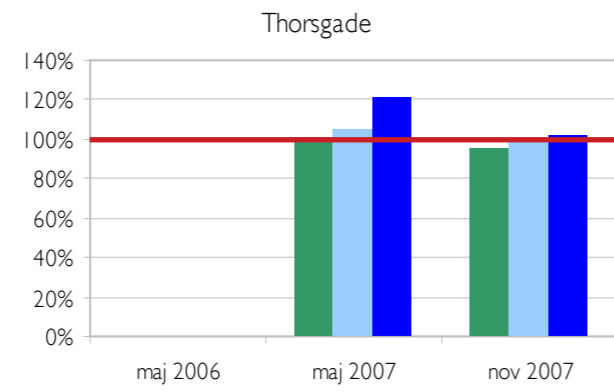
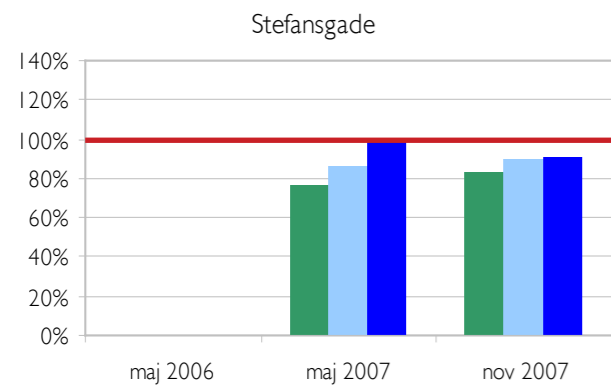
På de næste sider er belægningsprocenterne i de enkelte tælleområder vist. I beregningen af belægningsprocenterne er antallet af parkerede biler sat i forhold til antallet af lovlige parkeringspladser i området. Antallet af lovlige parkeringspladser opdateres løbende i forhold til ændringer i de enkelte gader og er beregnet på baggrund af parkeringstypen (længde- eller skråparkering) og vejlængden med lovlige parkering af den givne art. En belægningsprocent på over 100 viser, at der er parkeret flere biler i tælleområdet, end der er lovlige parkeringspladser.

Københavns Kommune  
Teknik- og Miljøforvaltningen  
Center for Trafik

Tlf.: 33 66 34 00  
Email: trafik@tmf.kk.dk  
[www.kk.dk/parkeringsprojektet](http://www.kk.dk/parkeringsprojektet)







■ Kl. 12  
■ Kl. 17  
■ Kl. 22

