

Beskæftigelses- og Integrationsudvalgets
ydelseskatalog 2010

YDELSESKATALOG – BUDGET FORSLAG 2010 BESKÆFTIGELSES- OG INTEGRATIONSUDVALGET

Beskæftigelses- og Integrationsudvalgets bevillinger i ydelseskataloget:

- Beskæftigelsesindsats, serviceudgifter
 - Ydelse: Kontaktforløb
 - Ydelse: Sygedagpengeopfølgning
 - Ydelse: Indsats for personer på ledighedsydelse og fleksjob
 - Ydelse: Ydelsesadministration
- Administration
 - Ydelse: Tværgående administration
- Indsatsområder, efterspørgselsstyret indsats
 - Ydelse: Beskæftigelsestilbud
 - Ydelse: Introduktionsprogrammer og sprogundervisning til EU/EØS - borgere
- Efterspørgselsstyrede overførsler, forsørgelsesydelse
 - Ydelse: Kontanthjælp
 - Ydelse: Fleksjob, ledighedsydelse og seniorjob
 - Ydelse: Sygedagpenge

YDELSESKATALOG – BUDGET FORSLAG 2010
BESKÆFTIGELSE- OG INTEGRATIONSUDVALGET

BEVILLINGSOVERSIGT

BEVILLING	NETTOUDGIFTER					PERSONALET AL	
	2009 1.000 kr.	2010 1.000 kr.	2011 1.000 kr.	2012 1.000 kr.	2013 1.000 kr.	2010	2009
Alle beløb er opgjort i løbende priser							
Rammebelagt drift							
Beskæftigelsesindsatsen	485.670	492.415	507.492	527.284	542.540	1.964	1.805
Integrationsaktiviteter	25.649	19.387	13.951	14.495	15.060	3	209
Administration	160.922	161.435	166.769	172.851	179.360	160	167
Rammebelagt drift i alt	672.242	673.237	688.212	714.630	736.960	2.127	2.181
Administration - anlæg	0	299	0	0	0		
Anlæg i alt	0	299	0	0	0		
Efterspørgselsstyrede overførsler	2.358.900	2.729.239	2.820.698	2.933.398	3.056.600	-	-
Efterspørgselsstyrede indsats	454.765	474.108	465.621	485.177	451.561	428	470
Efterspørgselsstyrede overførsler i alt	2.813.664	3.203.347	3.286.319	3.418.574	3.508.162	428	470
Finansposter	0	0	0	0	0		
Finansposter i alt	0	0	0	0	0		
Budget i alt	3.485.906	3.876.883	3.974.531	4.133.204	4.245.121	2.555	2.651

I 2010 har Beskæftigelses- og Integrationsforvaltningen en samlet bevilling på 3.876,9 mill. kroner. Ydelseskataloget til budget 2010er sammensat af 4 bevillinger med 10 ydelser, der har en ramme på 3.880 mill. kroner, fordelt som følgende:

- Beskæftigelsesindsats 436,4 mill. kr.
- Administration 161,4mill. kr.
- efterspørgselsstyret indsats 553,0 mill. kr. og
- efterspørgselsstyret overførsler med en ramme på 2.729,2 mill. kr..

Følgende områder indgår ikke i ydelseskataloget: løntilskud til dagpengemodtagere på 56 mill. kr., puljer til integrationsaktiviteter på 19,4 mill. kr., repatriering på 0,1 mill. kr., integrationsindtægter –grund og resultattilskud på -78,9 mill. kr. samt anlæg på 0,3

Samlet er -3,1mio. kr. ikke inkluderet i ydelseskataloget.

Ydelseskataloget repræsenterer dermed, i forhold til budgettet, lidt over 100 pct.

Af personale tallet på 2.555 er 1.455 ansat i forvaltningen, den resterende del er dagpengemodtagere, der er ansat med løntilskud på kommunale arbejdspladser.

Resultatmål 2009

YDELSESKATALOG – BUDGET FORSLAG 2010
BESKÆFTIGELSE- OG INTEGRATIONSUDVALGET

Mål 2009	Resultatkrav 2009	Resultatkrav 2008	Resultat 2007
Arbejdskraftreserven (Mål 1) Antallet af ledige med mere end tre måneders sammenhængende ledighed (arbejdskraft reserven) nedbringes med 15 pct. estimeret til mindst 1.000 fuldtidspersoner fra dec. 2008 til dec. 2009.	15 pct.	15 pct.	Mål først fra 2008
Heraf skal arbejdskraftreserven for gruppen af indvandrere fra ikke-vestlige lande nedbringes med 20 pct. estimeret til mindst 500 fuldtidspersoner fra dec. 2008 til dec. 2009.	20 pct.	Mål først fra 2009	Mål først fra 2009
Sygedagpengemodtagere (Mål 2): Antallet af sygedagpengeforløb over 26 uger nedbringes med 7,5 pct. estimeret til mindst 250 forløb fra dec. 2008 til dec. 2009.	7,5 pct.	Mål først fra 2009	Mål først fra 2009
Ungeindsatsen (Mål 3): Antallet af unge kontanthjælps-, starthjælps-, introduktionsydelses- og dagpengemodtagere under 30 år nedbringes med 10 pct. estimeret til mindst 400 fuldtidspersoner fra dec. 2008 til dec. 2009.	10 pct.	15 pct.	Mål først fra 2008/2009
Modvirke mangel på arbejdskraft: For at modvirke mangel på arbejdskraft vil Jobcenter København i 2009 igangsætte mindst 200 voksenlærlingeforløb med ledige kontanthjælps- og dagpengemodtagere.	200 voksenlærlingeforløb	200 voksenlærlingeforløb	Mål først fra 2008
Københavns Kommune vil i perioden til og med år 2010 øge andelen af beskæftigede indvandrere med 10 procentpoint.	10 pct. point til og med år 2010	Mål først fra 2009	Mål først fra 2009
Virksomhedsindsatsen: Jobcenter København vil i 2009 igangsætte 20-25 partnerskabsaftaler.	20-25 partnerskabsaftaler	Mål først fra 2009	Mål først fra 2009
Jobcenter København vil i 2009 gennemføre en Jobnet kampagne.	En Jobnet kampagne	Mål først fra 2009	Mål først fra 2009
Andre aktører: Den kommunale del af Jobcenter København vil i 2009 øge brugen af virksomhedsnær aktivering for de ikke-arbejdsmarkedsparede ledige (ansættelse med løntilskud) i forhold til niveauet i 2008.		Mål først fra 2009	Mål først fra 2009
Mindst 15 pct. af de københavnere, der begynder på danskundervisning første gang (efter 1. jan. 2004), har afsluttet med prøve 4 år efter første undervisningsdato.	15 pct.	15 pct.	Målet er NYT

YDELSESKATALOG – BUDGET FORSLAG 2010
BESKÆFTIGELSE- OG INTEGRATIONSUDVALGET

BEVILLING: Beskæftigelsesindsats, Serviceudgifter

Funktion og dranst	BUDGETFORSLAG 2010			BUDGET	REGNSKA
	Udgifter	Indtægter	Netto	2009	B 2008
Alle beløb er opgjort i 2009 pris- og lønniveau.	1.000 kr.	r i 1.000 kr.	1.000 kr.	Netto 1.000 kr.	Netto 1.000 kr.
Rammebelagte områder, drift					
0.25.12. Erhvervsejendomme 1	0	0	0	0	0
5.68.93. Jobcentre 1	0	0	0	0	0
5.68.95. Løntilskud dagpenge 1	296.376	1.345	295.031	295.032	92.608
5.68.95. Løntilskud dagpenge refusion 2	0	239.018	-239.018	-239.249	-73.742
6.45.50. Administrationsbygninger 1	38.669	0	38.669	38.707	42.560
6.45.51. Sekretariat og forvaltninger 1	115.570	0	115.570	135.115	111.796
6.45.53. Administration, jobcentre 1	282.163	0	282.163	273.064	275.856
Bevilling i alt	732.778	240.363	492.415	502.669	449.079

YDELSE: Kontaktforløb

Ydelsens indhold

Ydelsen omfatter den indsats til ledige borgere, der foregår i Jobcenter København. Det er blandt andet det lovpligtige kontaktforløb, der afholdes mindst hver 3. måned med alle ledige kontanthjælpsmodtagere (uanset matchkategori) og revalidender med henblik på at tilrettelægge den indsats, borgeren har brug for, for at opnå selvforsørgelse. Derudover indeholder ydelsen også den virksomhedsrettede indsats og formidling, der udføres på Jobcentrene i form af hhv. virksomhedsbesøg m.v. og formidling til virksomhedsplaceringer.

Ydelsen skal ses i tæt sammenhæng med selve beskæftigelsestilbudene, som udføres af de tre kommunale beskæftigelsescentre, Center for Job og Formidling og de eksterne leverandører.

Udgifterne til ydelsen er anført på følgende funktioner:

6.45.50 Administrationsbygninger (60,8 pct.)

6.45.53 Administration Jobcentre (75,8 pct.)

Økonomi

Pris

Prisen beregnes med udgangspunkt i budget 2009. Der anvendes en gennemsnitlig udgift pr. berørt kontanthjælpsmodtager/revalidend. Prisen dækker alle de opgaver, der udføres i Jobcentrene, dvs. kontaktforløbssamtaler med jobplaner, CV-registrering, AF-tilmelding m.v., visitering til beskæftigelsestilbud, virksomhedsformidling, virksomhedssøgende arbejde samt alle de tværgående personale-administrative opgaver.

Den gennemsnitlige udgift pr. berørte kontanthjælpsmodtagere i 2010 er 21,6 pct. lavere end den gennemsnitlige udgift i vedtaget budget 2009.

Enhedspris, kontaktforløb (pl-2010)

YDELSESKATALOG – BUDGET FORSLAG 2010 BESKÆFTIGELSE- OG INTEGRATIONSUDVALGET

Nettopriser (kr.)	VB2009	BF2010
Kontaktforløb og formidling	7.802	6.118

Ved en stigning/fald i aktiviteten vil ikke alle omkostninger stige/falde derfor er den marginale enhedspris kun 64 pct. af enhedsprisen. Den marginale enhedspris vil dog variere med målgruppen, idet arbejdsmarkedsparate ikke kræver så mange driftsressourcer som ikke arbejdsmarkedsparate.

Mængde/antal

Målgruppen for ydelsen udgøres af alle berørte kontanthjælpsmodtagere og revalidender i Københavns Kommune. Kommunen har en lang række af forpligtigelser overfor målgruppen givet via lovgivningen. Jobcentrene, der står for indsatsen, er taksameterstyret. Det der udløser taksameter til jobcentrene er antallet af kontanthjælpsmodtagere der benytter jobcentret. Dvs. at en kontanthjælpsmodtager der henvender sig til jobcentret udløser en sum penge til at yde indsats for. Der udløses samme sum ligegyldigt varigheden af forløbet. Dermed er der incitament til at få de ledige i arbejde hurtigst muligt.

Antallet af kontanthjælpsmodtagere har igennem en periode været faldende, men forventes i 2009 og 2010 at stige, jf. supplerende oplysninger, figur 1

Antal modtagere

Mængde, berørte	VB2009	BF2010
Antal kontanthjælpsmodtagere og revalidender	29.529	37.507

Prioritering

Den største regulering af enhedspriserne sker som følge af at der forventes 27 pct. berørte kontanthjælpsmodtagere i forhold til vedtaget budget 2009. Det medfører en nedjustering af enhedsprisen med 1.595, hvilket svarer til 20,4 pct. af enhedsprisen.

Udover disse midler har Beskæftigelses- og Integrationsforvaltningen som følge af Velfærdsreformen fået tilført ca. 29 mio. kr. i 2010 fra Beskæftigelsesministeriet til ansættelse af jobkonsulenter. Midlerne er øremærkede og skal tilbagebetales, hvis de ikke anvendes til jobkonsulenter (midlerne påvirker ikke enhedsprisen, da udgiften modsvares af et tilskud, og har derfor en nettoeffekt på nul kroner).

For at imødekomme den generelle stigning i ledigheden, ekstra indsats overfor unge ledige bl.a. ved at oprette flere praktikpladser samt for at stoppe fødekæden til kriminelle bander, er der i beskæftigelsesaftale 2010 prioriteret 4,8 mill. kr. til denne indsats. Finansiering sker vil en omprioritering af midler fra integrationsindtægter på 4,4 mill. kr. På grund af de stigende antal kontanthjælpsmodtagere vil i 2010 være et stort pres på driftsbudgettet. For at kunne imødekomme denne pres samt opretholde serviceniveauet, er der en finansieringsbehov på 29,5 mill. kr. Dette finansieringsbehov dækkes via effektivisering gennem bedre IT- understøttelse, i administration og udlægning af kontaktforløb til eksterneleverandører. Effektiviseringspotentielt af disse initiativer er på 31,3 mill. kr., hvor 29,5 mill. kr. forventes at dække finansieringsbehovet for kontanthjælpsmodtagere, mens resten på 1,8 mill. kr. omprioriteres til sygedagpengeindsatsen.

Kontaktforløb

Enhedspris i vedtaget budget 2009 (2010 pl)	7.794
Jobplan	-83
Omprioritering i fht. fleksjob	17
Ændring af priser for PC-support	-47
Lovændringer og øvrige	-1
Effektivisering gennem bedre IT-understøttelse	-294
Administrativ effektivisering	-38
Udlægning af kontaktforløb til andre aktører	-248

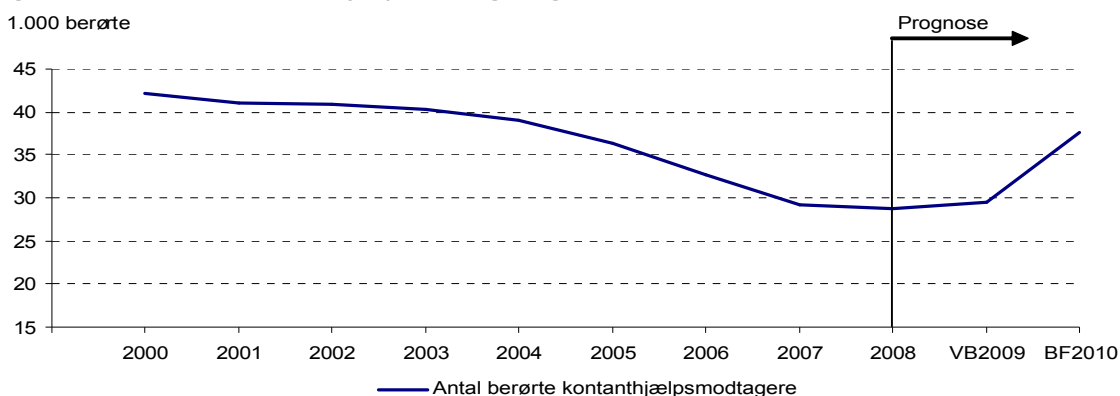
YDELSESKATALOG – BUDGET FORSLAG 2010 BESKÆFTIGELSE- OG INTEGRATIONSUDVALGET

Ændret fordeling i målgruppen	-876
Nedbringe ressourcer bundet i besk. Aftaler	-190
Omprioritering til sygedagpenge	-36
Beskæftigelsesaftale 2010	121
I alt ny enhedspris i budgetforslag 2010	6.118

Supplerende oplysninger

Målgruppen for ydelsen er antallet af berørte kontanthjælpsmodtagere og revalidender, dvs. de borgere der kommer ind ad døren i Jobcentret og som skal have en indsats og eventuelt visiteres til et beskæftigelsestilbud.

Figur 1: Antal berørte kontanthjælpsmodtagere og revalidender i København



Kilde: Targit, ledelsesinformation.

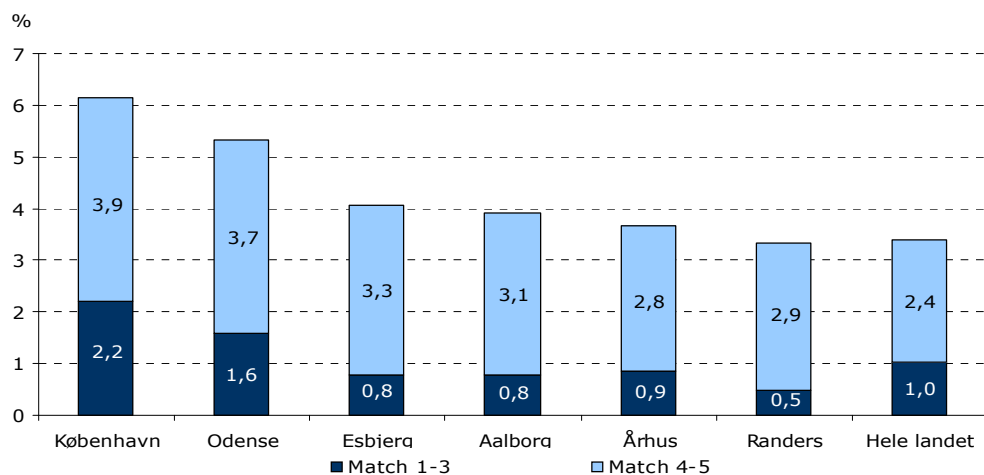
Der forventes omkring 37.507 personer i et kontanthjælps- eller revalideringsforløb i løbet af 2010. Særligt tilgangen til målgruppen er afgørende for udviklingen. Det forventes at antallet af berørte i 2010 stiger med 27 pct.

Forudsætningen bag antagelsen om stigende antal kontanthjælpsmodtagere i 2010 er en konjunkturvending, hvor den gunstige udvikling på arbejdsmarkedet med vækst i beskæftigelsen er afløst af en nedgang i beskæftigelsen og en stigning i ledigheden og kontanthjælpsmodtagere.

Antallet af ledige – det vil sige arbejdsmarkedssparate kontanthjælpsmodtagere – forventes at være den del af kontanthjælpsmodtagerne, som stiger i den kommende konjunkturvending. Figur 2 viser andelen af fuldtidsledige kontanthjælpsmodtagere i kommunen ift. kommunens samlede arbejdsstyrke i sammenligning med 6-byerne, fordelt på arbejdsmarkedssparate og ikke-arbejdsmarkedssparate kontanthjælpsmodtagere. København ligger traditionelt med en høj andel fuldtidsledige.

Figur 2: Andelen af fuldtidsledige kontanthjælpsmodtagere i kommunen ift. Kommunens samlede arbejdsstyrke (realiseret 2008 tal)

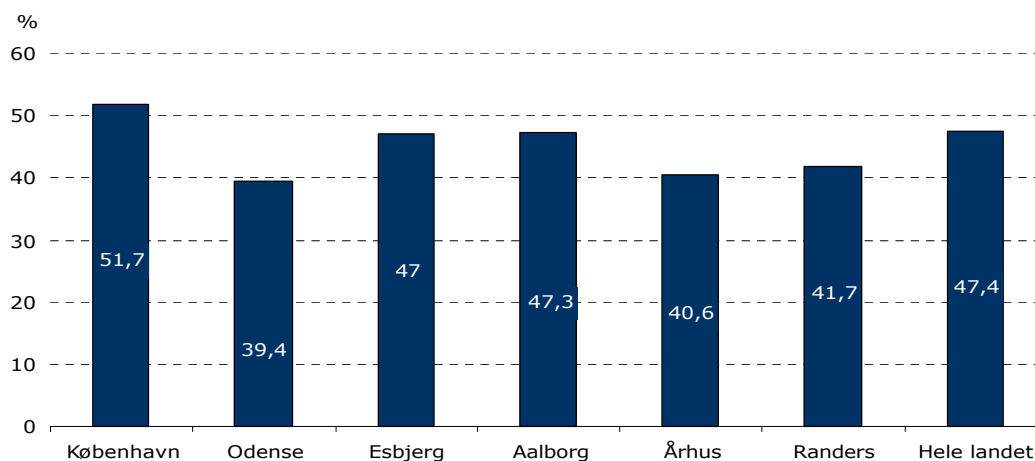
YDELSESKATALOG – BUDGET FORSLAG 2010 BESKÆFTIGELSES- OG INTEGRATIONSUDVALGET



Kilde: 6 by barometer (jobindsats.dk)

Gabet mellem antal fuldtidsledige i København ift. resten af landet er indsnævret igennem de senere år – en udvikling der forventes at fortsætte i 2010. Det er bl.a. i kraft af bedre jobeffekter af indsatsen at denne bevægelse er opnået, jf. figur 3.

Figur 3: 6 måneders effekt



Kilde: 6 by barometer (jobindsats.dk)

Der viser job-effekten 6 måneder efter afsluttet kontanthjælps-forløb. Effekten inkluderer SU godkendte uddannelser og selvforsørgelse, jf. figur 3.

YDELSESKATALOG – BUDGET FORSLAG 2010

BESKÆFTIGELSES- OG INTEGRATIONSUDVALGET

YDELSE: Sygedagpengeopfølgning

Ydelsens indhold

Ydelsen omfatter opfølgning på sygeforløb for sygedagpengemodtagere med henblik på at bringe borgeren tilbage på arbejdsmarkedet.

Udgifterne til ydelsen er anført på følgende funktioner:

6.45.50 Administrationsbygninger (10,4 pct.)

6.45.53 Administration Jobcentre. (24,2 pct.)

Økonomi

Pris

Prisen beregnes med udgangspunkt i vedtaget budget 2009, og omfatter alle aktiviteter i sygedagpengeopfølgningen, dvs. opfølgningssamtale, jobplaner, ressourceprofil m.v. Der anvendes en gennemsnitlig udgift pr. berørt sygedagpengemodtager. Enhedsprisen for sygedagpengeopfølgning i vedtaget budget 2009 og budget forslag 2010 kan ikke sammenlignes direkte, da opgørelsesmetoden for antallet af berørte sygedagpenge modtagere er forskellig for de to budget år.

Enhedspris, sygedagpengeopfølgning (pl-2009)

	VB2009	BF2010
Opfølgning	4.369	1.692

Ved en forøget eller faldende aktivitet vil ikke alle omkostninger stige/falde. Derfor er den marginale omkostning 88 pct. af enhedsprisen.

Mængde/antal

Målgruppen for ydelsen er berørte sygedagpengemodtagere, der har en sagsvarighed over 4 uger i Københavns Kommune, idet kommunen har opfølgningsforpligtigelse for denne målgruppe.

Til beregning af antal berørte sygedagpengemodtagere til budget forslag 2010 er der taget udgangspunkt i jobindsats.dk opgørelse for 2008. Mens antallet af berørte i VB 2009 er en teknisk beregning.

YDELSESKATALOG – BUDGET FORSLAG 2010 BESKÆFTIGELSE- OG INTEGRATIONSUDVALGET

Mængde, berørte	VB2009	BF2010
Antal berørte sygedagpengemodtagere over 4 uger.	16.075	38.000

Prioritering

For at opretholde et uændret serviceniveau/sagsnorm er der behov for at tilføre området 15,4 mill. kr. Disse midler findes via. intern effektivisering og omprioritering, hvor 12,6 mill. kr. findes ved effektivisering på sygedagpenge området, mens de resterende 2,8 mill. kr. tilføres fra effektiviseringer af driften hos jobcentre/ydelsescenter, JSV og centraladministration.

9 mill. kr. er ansøgt prioriteret i de centrale budgetforhandlinger til at forebygge langvarigt sygefravær og nedbringe de lange sygedagpengesager. Prioriteres disse midler ikke vil sagsnormen stige med 50 pct. fra 2009 til 2010.

Prioriteres midlerne vil det medføre færre udgifter til forsørgelse.

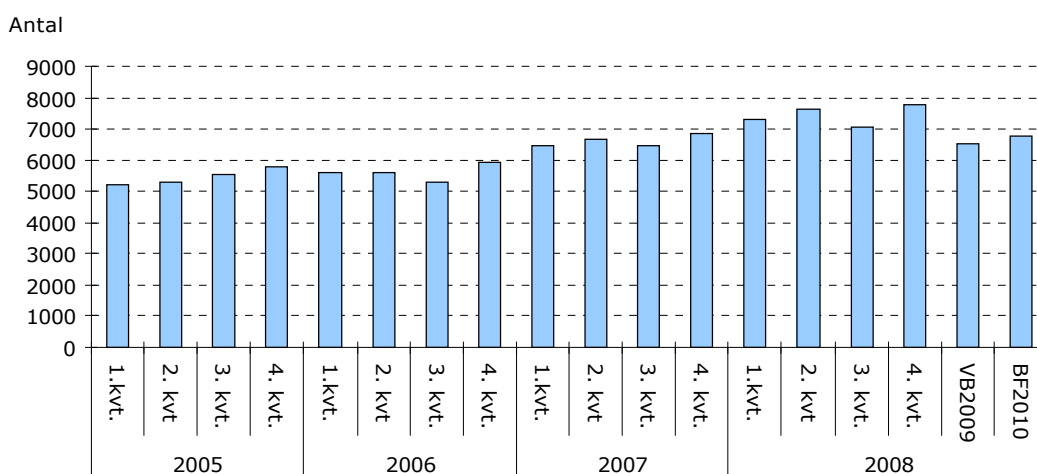
Sygedagpengemodtagere

Enhedspris i vedtaget budget 2009 (2010 pl.)	4.364
Ekstra ordinær indsats	-256
Ændring af priser for PC-support	-12
Effektivisering gennem bedre IT-understøttelse	-306
Administrativ effektivisering	-7
Tilførsel til drift	77
Korrektion af enhedspriser iflg. ny opgørelsesmetode	-2.168
I alt ny enhedspris i budget forslag 2010	1.692

Supplerende oplysninger

En væsentlig udgiftsdrivende faktor er antallet af sygedagpengemodtagere. Antallet er knyttet til den beskæftigelsesmæssige udvikling på arbejdsmarkedet.

Figur 4: Antal sygedagpengesager (helårspersoner)



YDELSESKATALOG – BUDGET FORSLAG 2010

BESKÆFTIGELSE- OG INTEGRATIONSUDVALGET

Kilde: BIF-LIS

6-BY NØGLETAL:

Sygedagpenge; Overlevelseskurve med tilbagefald til alle ydelser

3. kvartal. 2007 til 2. kvartal. 2008						
Overlevelseskurve m. tilbagefald til alle ydelser						
	4 uger	8 uger	13 uger	17 uger	21 uger	26 uger
Københavns Kommune	48,73	41,4	38,5	36,1	34,3	33,4
Kommuner samme rammevilkår	48,6	42,4	40,1	38,4	36,3	35,8
Hele Landet	47,6	40,8	38,4	36,3	34,5	33,9
6- byerne ekskl. København	50,7	44,4	42,1	40,3	38,5	38,0

Kilde: Jobindsats.dk

Anm.: I tilbagefald til alle ydelser, registreres det kun som en afgang, hvis man overgår til beskæftigelse, en SU-godkendt uddannelse eller bliver selvforsørget. Det påvirker således ikke overlevelseskurven, hvis man overgår til andre offentlige forsørgelsesydelse.

Overlevelseskurven viser hvor stor en andel af sygedagpengemodtagere, der har påbegyndt et sygedagpengeforløb i 3. kvartal 2007 til 2. kvartal 2008, der stadigvæk er i systemet henholdsvis efter 4 uger, 8 uger, 13 uger, 21 uger og 26 uger. Andelen af sygedagpengemodtagere der påbegyndte forløb i denne periode og er ude af offentlig forsørgelse efter den 26. uge er større i Københavns Kommune end kommuner med samme rammevilkår og 6-byerne.

YDELSESKATALOG – BUDGET FORSLAG 2010

BESKÆFTIGELSES- OG INTEGRATIONSUDVALGET

YDELSE: Indsats for personer på ledighedsydelse og fleksjob

Ydelsens indhold

Ydelsen indeholder visitation, formidling og oprettelse af fleksjob, efterfølgende opfølgning, når borgeren er i fleksjob, administration vedrørende løntilskud til virksomhederne samt udbetaling af ledighedsydelse, der gives til borgere, der er visiteret til fleksjob, men som endnu afventer jobbet.

Fleksjob er job med løntilskud, der ydes til ledige borgere med varige begrænsninger i arbejdsevnen. Brugen af fleksjob er med til at fastholde og integrere borgere på arbejdsmarkedet, og der har været en øget anvendelse af fleksjob siden ordningens indførelse i 1998

Indsatsen udføres i Center for Job på Særlige Vilkår.

Udgifterne til ydelsen er anført på følgende funktion:

6.45.50 Administrationsbygninger (2,8 pct.)
6.45.51 Sekretariat og forvaltning (12,2 pct.)

Økonomi

Pris

Enhedsprisen er beregnet på baggrund af budget 2009, og angiver prisen for et samlet forløb – dvs. formidlingen, administration af løntilskuddet for virksomheden og opfølgningen.

Enhedspris, fleksjob (pl-2010)

Pris	VB2009	BF2010
Samlet forløb	4.163	4.112

Ved stigning/fald i aktiviteten er det ikke alle omkostninger, der stiger/falder. Den marginale enhedspris er således kun 79 pct. af enhedsprisen.

Mængde/antal

Målgruppen for ydelsen er borgere med varige begrænsninger i arbejdsevnen, som er i fare for udstødning fra arbejdsmarkedet eller borgere, som i løbet af året skal integreres på arbejdsmarkedet. Den udgøres af et forventet antal personer, der er i eller visiteres til fleksjob.

Antal

Mængde, berørte	VB2009	BF2010
Fleksjob og ledighedsydelse	4.225	4.075

Målgruppen forventes at falde pga. der forventes færre på skånejob og ledighedsydelse.

Prioritering

Igennem effektiviseringer ved bedre IT-undersøttelse og effektivisering på administration vil der opnås en besparelse på 84 tkr. Effektiviseringsbesparelsen omprioriteres til sygedagpengeområdet.

Enhedspris i vedtaget budget 2009 (2010 pl.)	4.163
Omprioritering i fht. kontaktføreløb	-153
Ændring af priser for PC-support	-33
Effektivisering gennem bedre IT-understøttelse	-6
Administrativ effektivisering	-15
Omprioritering til sygedagpenge	-22

YDELSESKATALOG – BUDGET FORSLAG 2010
BESKÆFTIGELSES- OG INTEGRATIONSUDVALGET

Teknisk ændring	178
I alt ny enhedspris i budget forslag 2010	4.112

YDELSESKATALOG – BUDGET FORSLAG 2010

BESKÆFTIGELSES- OG INTEGRATIONSUDVALGET

Supplerende oplysninger

6-BY NØGLETAL:

Gennemsnitligt antal modtagere fordelt på ydelsesform, pr. 10.000 indbyggere mellem 18 – 60 årige

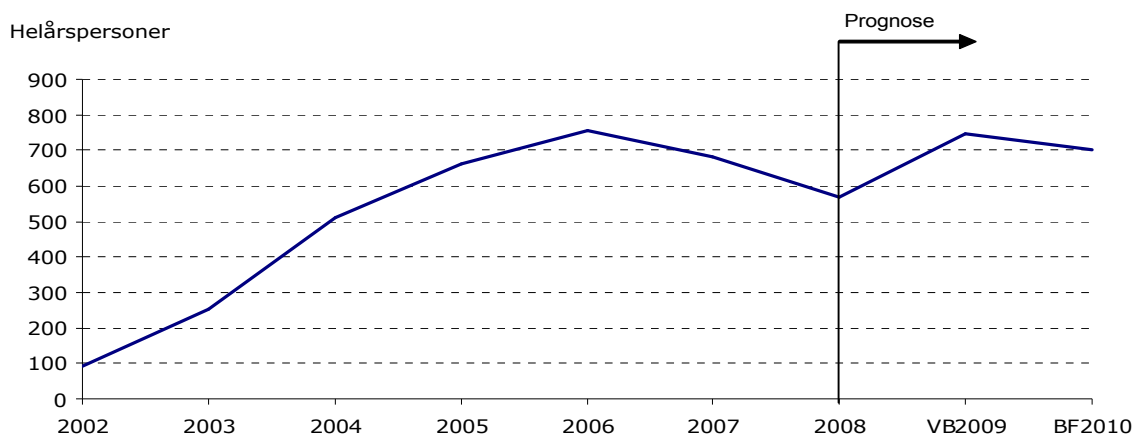
	København			Århus	Odense	Aalborg	Esbjerg	Randers
	2007	2008	2009	2007				
Ledighedsydelse	22	23	20	34	33	18	38	39
Fleksjob	74	71	60	179	188	164	195	233

Kilde: 6-by nøgletal budget 2007, bilagstabeller (beregnet ud fra bilagstabel 57), regnskab 2007 og VB2008 og BF2009 samt Danmarks statistik.

Gennemsnitlige antal modtagere af fleksjob pr. 10.000 indbyggere mellem 18-60 årige er mindre i København end de resterende 6-byer.

I 2007 var antallet af fleksjobmodtagere 3 gange større i Randers end i København. Det samme gør sig gældende for ledighedsydelse, hvor gennemsnitligt antal ledighedsydelse modtagere pr. 10.000 indbyggere, i aldersgruppen 18-60 årige, større end København. (Undtagen Aalborg der havde lidt færre end i København).

Figur 5: Udvikling i ledighedsydelse i København



Kilde: BIF-LIS og egne beregninger

YDELSESKATALOG – BUDGET FORSLAG 2010

BESKÆFTIGELSE- OG INTEGRATIONSUDVALGET

YDELSE: Ydelsesadministration

Ydelsens indhold

Ydelsen omfatter administration af alle forsørgelsesydelse til alle ledige kontanthjælpsmodtagere, revalidender, sygedagpengemodtagere, barselsdagpenge og personer på ledighedsydelse – herunder også sanktionering, særlig støtte m.v.

Udgifterne til ydelsen er anført på følgende funktioner:

6.45.50 Administrationsbygninger (26,1 pct.)

6.45.51 Sekretariat og forvaltning (87,8 pct.)

Økonomi

Pris

Prisen beregnes med udgangspunkt i vedtaget budget 2008, og omfatter alle aktiviteter i ydelsesadministrationen, dvs. registrering, udbetaling, sanktionering, rådigheds-opfølgning, sagsførelse m.v. Der anvendes en gennemsnitlig udgift pr. berørt. Der skelnes mellem ydelsesadministration til kontanthjælp, ledighedsydelse m.v. og ydelsesadministration af syge- og barselsdagpenge.

Enhedspris, ydelsesadministration (pl-2009)

Pris	VB2009	BF2010
Kontanthjælp og ledighedsydelse m.v.	3.107	2.389
Syge- og barselsdagpenge m.v.	895	949

Mængde/antal

Målgruppen for ydelsen udgøres af alle berørte kontanthjælpsmodtagere, revalidender og sygedagpengemodtagere uanset varighed i Københavns Kommune. Antallet af berørte modtagere er et udtryk for efterspørgslen, og bruges derfor som mængde på ydelsesområdet.

Det skal dog bemærkes, at antallet af helårspersoner anvendes i beregningen af forsørgelsesudgifterne på de efterspørgselsstyrede overførsler.

Antal modtagere

Mængde, berørte	VB2009	BF2010
Antal kontanthjælpsmodtagere og revalidender	29.529	37.507
Antal sygedagpengemodtagere	41.238	38.000

I forhold til vedtaget budget 2009 er der i 2010 et forventet stigning i antallet af berørte kontanthjælpsmodtagere med ca. 7.978 personer.

Faldet i antallet af berørte sygedagpengemodtagere på 7,9 pct. dækker over både ændret opgørelsesmetode samt en forventning om et real fald i antallet af sygedagpengesager, især af de lange sager.

Prioritering

Igennem effektivisering opnås en besparelse på 4,7 mill. kr. på baggrund af bedre IT-understøttelse og mere effektiv administration

Ydelsesadministration

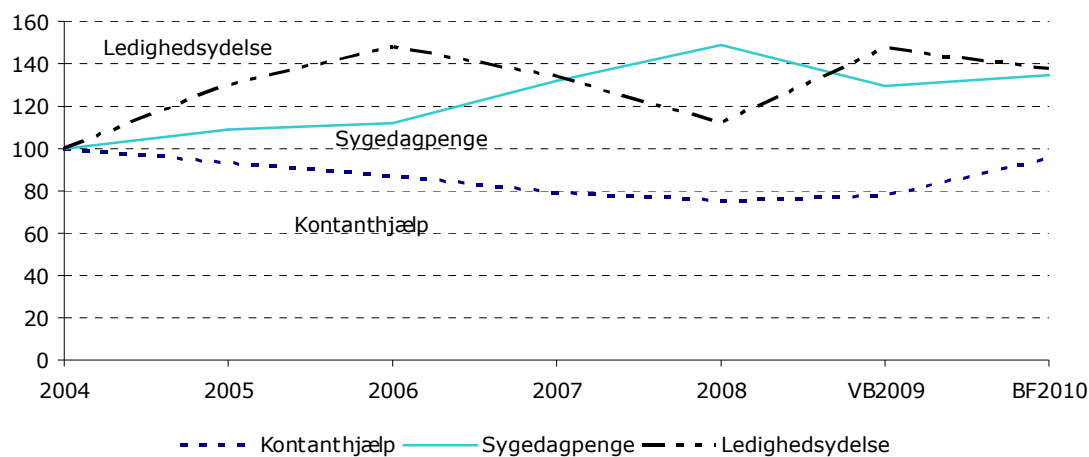
YDELSESKATALOG – BUDGET FORSLAG 2010 BESKÆFTIGELSES- OG INTEGRATIONSUDVALGET

	Kontanthjælp m.v.	Sygedagpenge m.v.
Enhedspris i vedtaget budget 2009 (2010 pl.)	3.107	895
Ændring af priser for PC-support	-18	-7
Effektivisering gennem bedre IT-understøttelse	-79	-23
Administrativ effektivisering	-16	-7
Omprioritering til sygedagpenge	-16	
Ændret fordeling i målgruppen	-590	
Teknisk ændring		91
I alt ny enhedspris i budgetforslag 2010	2.389	949

Supplerende oplysninger

Figur 6: Udviklingen i helårspersoner på kontanthjælp/revalidering, sygedagpengemodtagere og ledighedsydelse 2004– VB2010

Indekstal 2004 = 100



Kilde: BIF-LIS, plus egne beregninger

YDELSESKATALOG – BUDGET FORSLAG 2010
BESKÆFTIGELSES- OG INTEGRATIONSUDVALGET

BEVILLING: Integrationsaktiviteter

Funktion og dranst	BUDGET FORSLAG 2010			BUDGET 2009	REGNSKA B 2008
	Udgifter 1.000 kr.	Indtægter 1.000 kr.	Netto 1.000 kr.	Netto 1.000 kr.	
Alle beløb er opgjort i 2009 pris- og lønniveau.					
Rammebelagte områder, drift					
6.45.51. Administration, integrationspuljer	19.387	0	19.387	26.547	18.493
1 Bevilling i alt	19.387	0	19.387	26.547	18.493

**YDELSESKATALOG – BUDGET FORSLAG 2010
BESKÆFTIGELSES- OG INTEGRATIONSUDVALGET**

BEVILLING: Administration

Funktion og dranst	BUDGET FORSLAG 2010			BUDGE T 2009	REGNSKA B 2008
	Udgifter 1.000 kr.	Indtægter 1.000 kr.	Netto 1.000 kr.	Netto 1.000 kr.	Netto 1.000 kr.
Alle beløb er opgjort i 2009 pris- og lønniveau.					
Rammebelagte områder, drift					
06.42.41. Kommunalbestyrelse 1	292	0	292	292	95
06.45.50. Administrationsbygninger 1	10.601	0	10.601	5.981	10.598
06.45.51. Sekretariat og forvaltninger 1	150.542	0	150.542	160.282	186.736
Bevilling i alt	161.435	0	161.435	166.555	201.501
06.45.51. Sekretariat og forvaltninger, anlæg 3	299	0	299	0	0
Bevilling i alt	299	0	299	0	0
Bevilling i alt drift og anlæg	161.734	0	161.734	166.555	201.501

YDELSE: Tværgående administration

Ydelsens indhold

Ydelsen tværgående administration omfatter alle tværgående opgaver, det vil sige servicering af Beskæftigelses- og Integrationsudvalget, direktionsbetjening, kompetenceudvikling, koordinering, økonomistyring m.v. Ydelsen er fordelt på 3 hovedkategorier:

- Politisk betjening
- Almindelig forvaltningsstyring
- Driftsunderstøttelse af decentral organisation

Beskæftigelses- og Integrationsforvaltningen yder politisk betjening for Beskæftigelses- og Integrationsudvalget. Det omfatter blandt andet udarbejdelse af indstillinger, presse, borgmesterbetjening m.v.

Almindelig forvaltningsstyring omfatter de funktioner, der hører til traditionel styring og koordinering af en forvaltnings daglige drift. Det drejer sig bl.a. om økonomistyring, personalepolitik, koordinering af ledelsestilsyn, direktionsbetjening, overvågning af ny lovgivning og konsekvenserne heraf for forvaltningen mm.

Driftsunderstøttelse af den decentrale organisation omfatter funktioner, der er nødvendige for drift af en normal decentral organisation, men som grundet forvaltningens størrelse er placeret centralt. Det drejer sig bl.a. om løn- og personaleadministration for decentral enheder, implementering af ny lovgivning, udarbejdelse af informationsmateriale til borgerne, klage- og regressager mm.

Udgifterne til ydelsen er anført på følgende funktioner:
6.42.41 Kommunalbestyrelse (100 pct.)

YDELSESKATALOG – BUDGET FORSLAG 2010 BESKÆFTIGELSES- OG INTEGRATIONSUDVALGET

6.45.50 Administrationsbygninger (100 pct.)

6.45.51 Sekretariat og forvaltning (100 pct.)

Økonomi

Pris

Enhedspriserne tager udgangspunkt i budget 2008 og en vurdering af ressourceanvendelsen i centralforvaltningen på de tre hovedopgaver.

Centralforvaltningen har i løbet af foråret opgøret anvendelsen af personale ressourcer og øvrig drift i forhold til de 3 hovedkategorier. Efter opgørelse og analyse af ressourcerne er de følgende resultater fremkommet.

Enhedspriser, tværgående administration (pl-2009)

Pris, kr.	VB2009	BF2010
Politisk betjening	51.220.989	29.865.475
Almindelig forvaltningsstyring	17.245	30.401
Driftsunderstøtning af decentral org.	59.357	60.025

Mængde/antal

Politisk betjening er målrettet Beskæftigelses- og Integrationsudvalget, og favner dermed reelt alle borgere i København. Mængden er derfor sat til 1.

Organisations- og IT-udvikling samt driftsbaseret aktivitet er reelt målrettet alle medarbejdere, og mængden udgøres derfor af alle medarbejdere i Beskæftigelses- og Integrationsforvaltningen.

Mængde, tværgående administration

	VB2009	BF2010
Politisk betjening	1	1
Almindelig forvaltningsstyring	1.390	1.455
Driftsunderstøtning af decentral org	1.390	1.455

I budget 2010 er indeholdt 65 jobkonsulenter, jf. Velfærdsreformen, som bliver aflønnet centralt. Aflønningen sker via tilskud fra staten. Dette påvirker den samlede enhedspris

Prioritering

Effektivisering på administration gennem centralisering af personale funktioner, effektivisering af leverandørstyring opnås en besparelse på 3,9 mill. kr., hvor 3 mill. af disse midler vil finansiere stigende licenser fra KMD. Resterende midler omprioriteres til sygedagpenge indsatsen.

Tværgående administration (pl-2009)

	Politisk betjening, kr.	Almindelig forvaltning-styring kr.	Driftsunderstøttelse kr.
Enhedspris i vedtaget budget 2009	51.220.989	18.784	64.190
Effekt af gratis jobkonsulenter		-870	-2.964
Bortfald af midler til efteruddannelse		-763	
Ændring af priser på PC-support	-300.000	-137	-687

YDELSESKATALOG – BUDGET FORSLAG 2010
BESKÆFTIGELSE- OG INTEGRATIONSUDVALGET

Administrativ effektivisering	-715.835	-729	-1.439
Omprioritering til sygedagpenge	160.835	-164	-323
Tekniske ændringer ifb. med opgørelse af ressourcer	-20.178.884	14.280	1248
Ny enhedspris i budgetforslag 2010	29.865.475	30.401	60.025

Supplerende oplysninger

Ingen

**YDELSESKATALOG – BUDGET FORSLAG 2010
BESKÆFTIGELSE- OG INTEGRATIONSUDVALGET**

BEVILLING: Indsatsområder, efterspørgselsstyret indsats

Funktion og dranst	VEDTAGET BUDGET 2009			BUDGET 2008	REGNSKA B2007
	Udgifter 1.000 kr.	Indtægter 1.000 kr.	Netto 1.000 kr.	Netto 1.000 kr.	Netto 1.000 kr.
Alle beløb er opgjort i 2009 pris- og lønniveau.					
Rammebelagte områder, drift					
5.46.60.1 Introduktionsprogrammer	207.478	107.614	99.864	96.374	27.791
5.46.60.2 Introduktionsprogrammer	0	87.635	-87.635	-87.635	-67.927
5.46.65.1 Repatriering	436	0	436	436	749
5.46.65.2 Repatriering refusion	0	328	-328	-328	-1.191
5.57.80.1 Revalidering	116.548	0	116.548	116.549	79.953
5.68.98.1 Beskæftigelsesordninger	618.958	10.143	608.815	562.990	396.282
5.68.98.2 Beskæftigelsesordninger, refusion	0	263.592	-263.592	-214.520	-210.543
Bevilling i alt	943.420	469.312	474.108	473.866	225.114

YDELSE: Beskæftigelsestilbud

Ydelsens indhold

Ydelsen omfatter alle beskæftigelsestilbud for alle ledige kontanthjælpsmodtagere (uanset matchkategori), revalidender og sygedagpengemodtagere med henblik på at bringe borgeren ud i job på ordinære vilkår og dermed opnå selvforsørgelse. Aktiviteterne omfatter formidling af job, iværksættelse af tilbud og selve beskæftigelsestilbudet.

Et beskæftigelsestilbud består af enten opkvalificering, uddannelse, vejledning el. lign. og/eller en formidling til en virksomhed ved løntilskudsansættelse eller praktikforløb. Indsatsen udføres af de tre kommunale Beskæftigelsescentre, Center for Job og Formidling og de eksterne leverandører, som Københavns Kommune har indgået rammeaftale med. Desuden samarbejdes og købes tilbud på en lang række af uddannelsesinstitutionerne i byen.

Udgifterne til ydelsen er anført på følgende funktioner:

5.57.80 Revalidering (100 pct.)

5.68.98 Beskæftigelsesordninger, (100 pct.)

Økonomi

Pris

Der ydes statsrefusion til beskæftigelsesordningen/revalideringsindsatsen og der beregnes derfor en bruttopris og en nettopris, hvor sidstnævnte er inkl. den statsrefusion kommunen forventes at kunne hjemtage til finansiering af indsatsen.

YDELSESKATALOG – BUDGET FORSLAG 2010 BESKÆFTIGELSE- OG INTEGRATIONSUDVALGET

Enhedspris, beskæftigelsesforløb (pl-2009)

Nettopriser	VB2009		BF2010	
	Brutto	Netto	Brutto	Netto
Tilbud til kontanthjælpsmodtagere og revalidender	21.804	14.713	19.382	11.480
Tilbud til sygedagpengemodtagere	2.852	1.902	1.206	821

Ved stigning/fald i aktiviteten er det ikke alle omkostninger, der stiger/falder. Den marginale enhedspris er således kun 61 pct. af enhedsprisen for kontanthjælpsmodtagere i match 1-3, mens for match 4-5 er det 100 pct.

Den marginale enhedspris for tilbud til sygedagpengemodtagere er 100 pct.

Mængde/antal

Målgruppen for ydelsen udgøres af alle kontanthjælpsmodtagere/revalidender hhv. sygedagpengemodtagere i Københavns Kommune. Der anvendes antallet af berørte personer i beregningen af budgettet.

Det skyldes, at centrene, der står for indsatsen, er taksameterstyret. Det, der udløser taksameter til centrene, er antallet af kontanthjælpsmodtagere og sygedagpengemodtagere, der benytter centret. Dvs. at en kontanthjælpsmodtager, der henvender sig til centret, udløser en sum penge til at yde indsats for. Der udløses samme sum ligegyldigt varigheden af forløbet. Dermed er der incitament til at få de ledige i arbejde hurtigst muligt.

Antal modtagere

Mængde, berørte	VB2009	BF2010
Antal kontanthjælpsmodtagere og revalidender	29.529	37.507
Antal sygedagpengemodtagere med sagsvarighed over 4 uger	16.075	38.000

Prioritering

For at kunne opretholde aktiveringsgraden for målgruppen med de nye ledighedstal, kræves der 63,3 mill. kr. Udlægning af kontaktføreløb til eksterne leverandører kræver 13 mill. kr., samt beskæftigelsesaftalens initiativer på 40 mill. kr., alt i alt er det samlede finansieringsbehov på 116,3 mill. kr.. Dette behov søges finansieret gennem mindre forbruget fra 2008, som kun delvis anvendes i 2009 til at opretholde aktivitetsniveau. 64,8 mill. kr. foreslås overført til indsatsen i 2010. De resterende beløb på 48,5 mill. kr. vil kunne finansieres ved øgede refusionsindtægter i 2010, da statsrefusionsmuligheden følger antallet af kontanthjælpsmodtagere.

Beskæftigelsestilbud (pl-2010)

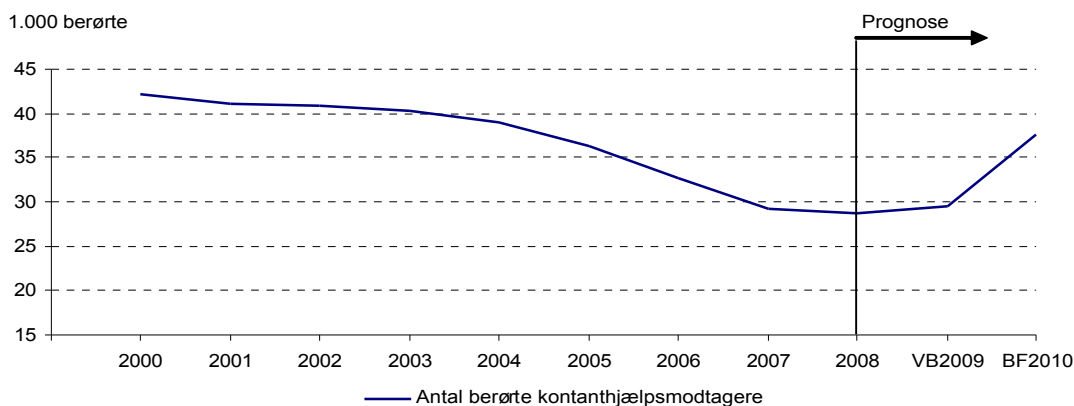
	Kontanthjælps- modt./ revalidender	Sygedagpenge- modtagere
Enhedspris, netto i vedtaget budget 2009	14.713	1.902
Ungdomsuddannelse til unge m. særlig behov	-28	0
Ændring af priser for PC-support	-47	0
Lovændring	-13	0

YDELSESKATALOG – BUDGET FORSLAG 2010 BESKÆFTIGELSE- OG INTEGRATIONSUDVALGET

Justering af enhedspriser til ny fordeling ml. arb.m. parate og ikke arb.m. parate i målgruppen	-2.369	-1.081
Udlægning af kontaktførløb	347	0
Beskæftigelsesaftale 2010	685	0
I alt ny enhedspris i vedtaget budget 2010	13.228	0
Finansiering via overførsler fra tidligere år	-1808	0
I alt ny enhedspris i vedtaget budget 2010	11.480	821

Supplerende oplysninger

Figur 7: Antal berørte kontanthjælpsmodtagere og revalidender i København



Anm.: 2008 er forventet tal og 2009 er BF2009.

Kilde: Targit, ledelsesinformation.

Statsrefusionen, som er en del af finansieringen af beskæftigelsesordningen, er afhængig af antallet af helårsmødtagere på kontanthjælp, som i 2010 forventes at være på 25.000 helårspersoner. Så når antallet af helårsmødtagere og dermed indtægterne stiger, så øger det muligheden for at iværksætte aktiviteter for kontanthjælpsmodtagerene.

Sammensætningen af kontanthjælpsmodtagergruppen har ligeledes betydning for udgiftsniveauet, da flere kontanthjælpsmodtagere med problemer ud over ledighed (matchgruppe 4 – 5) oftest har behov for relativt dyrere tilbud, end ledige der er forholdsvis arbejdsmarkedsparete. Sammensætningen kan ses i figur 2.

YDELSESKATALOG – BUDGET FORSLAG 2010

BESKÆFTIGELSES- OG INTEGRATIONSUDVALGET

YDELSE: Introduktionsprogrammer og sprogundervisning til EU/EØS borgere

Ydelsens indhold

Ydelsen omfatter dels det tre-årige introduktionsprogram for integrationslovsudlændinge bestående af aktiveringsforløb og danskundervisning, dels danskundervisning for selvforsørgede.

Udgifterne til ydelsen er anført på følgende funktioner:

5.46.60 Introduktionsprogrammer (1.662 pct.) Funktionen omfatter desuden grund- og resultattilskud.

Økonomi

Ifølge integrationsloven og lov om danskuddannelse til voksne udlændinge får kommunerne dækket 50 pct. af udgifterne til danskundervisning og aktivering

Sprogundervisningen i Københavns Kommune sker dels i selvejende sprogcentre dels i et kommunalt sprogcenter. Aktivering af integrationsudlændinge sker i et beskæftigelsescenter.

Pris

Enhedspriser, introduktionsprogrammer (pl-2009)

Pris kr.	VB2009		BF2010	
	Brutto	Netto	Brutto	Netto
Integrationsprogram i alt	37.307	16.032	32.869	15.457

Modtagelsen, iværksættelse og opfølgning vedrørende introduktionsprogrammer sker i Københavns Jobcenter (Sprog og Integration), hvilket indebærer administrative opgaver og dermed omkostninger. De er placeret på bevillingsområdet beskæftigelsesindsats - serviceudgifter, da opgaven varetages som en fælles funktion i jobcentret. Prisen her er således udelukkende selve aktiviteten i introduktionsprogrammet. Da en stor del af aktiviteten vedrører sprogundervisning, er prisen bestemt af modultaksterne for undervisningen.

Enhedspriser danskundervisning, udenlandske selvforsørgede borgere (pl-2009)

Pris kr.	VB2009		BF2010	
	Brutto	Netto	Brutto	Netto
Danskundervisning pr. modul	26.720	10.816	19.124	8.358

YDELSESKATALOG – BUDGET FORSLAG 2010

BESKÆFTIGELSE- OG INTEGRATIONSUDVALGET

Danskundervisningen er opdelt på tre forskellige uddannelser med hver deres indhold, målrettet det niveau og de forudsætninger deltageren har. Der er derfor en forskellig takst for hver uddannelse. Enhedsprisen indeholder også aktiviteter til særlige målgrupper (fængselsundervisning m.v.) Derfor anvendes en gennemsnitlig enhedspris, der er forskellig fra taksten.

Mængde/antal

Målgruppen for ydelsen er hhv. de integrationslovsudlændinge, der bosætter sig i København, og udenlandske borgere fra EU, EØS m.v., der ifølge loven har retskrav på og efterspørger danskundervisning. Desuden udbydes sprogundervisning på sprogskolerne til udenbys borgere.

Integrationslovsudlændinge

Mængde, antal	VB2009	BF2010
Integrationslovsudlændinge i alt	1.636	1.650

Af de 1.650 personer under introduktionsprogram forventes 60 personer at modtage introduktionsydelse, resten af gruppen er selvforsørgede.

Med hensyn til danskundervisning opgøres aktiviteten i antal moduler, der gennemføres. En fuld danskuddannelse består af 6 moduler.

Danskundervisning for selvforsørgede:

Mængde, antal moduler	VB2009	BF2010
Moduler i alt	5.350	6.350

Ifølge lov om danskuddannelse har alle herboende udlændinge ret til danskundervisning, så kommunen skal stille denne ydelse til rådighed. Cirka halvdelen af deltagerne i undervisningen i København er EU/EØS-borgere.

Målgruppen for området er voksne udlændinge, der er fyldt 18 år og bor i København. Området omfatter visitering, danskundervisning i op til 3 år og en afsluttende prøve.

Stigningen i antal skyldes en tilpasning af budgetmoduler til faktisk antal i regnskab 2008 og den forventede udvikling i 2009 og 2010.

Prioritering

Introduktionsprogrammer

Enhedspris (brutto) i vedtaget budget 2009 (2010 pl.)	16.032
Efterspørgsel efter billigere moduler	-575
I alt ny enhedspris i vedtaget budget 2010	15.457

Sprogundervisning selvforsørgede

Enhedspris (netto) i vedtaget budget 2009 (2010 pl.)	10.816
Efterspørgsel efter billigere moduler	-2.458
I alt ny enhedspris i vedtaget budget 2010	8.358

Pristilpasningen i forhold til efterspørgsel efter billigere moduler er sket på baggrund af udviklingen i 2008, hvor færre af de dyre moduler blev købt.

YDELSESKATALOG – BUDGET FORSLAG 2010
BESKÆFTIGELSES- OG INTEGRATIONSUDVALGET

Supplerende oplysninger

Ifølge lov om danskuddannelse har alle herboende udlændinge ret til danskundervisning, så kommunen skal stille denne ydelse til rådighed. Cirka halvdelen af deltagerne i undervisningen i København er EU/EØS-borgere. Den seneste udvidelse af EU kan give et efterspørgselspres på danskundervisning. Målgruppen for området er voksne udlændinge, der er fyldt 18 år og bor i København. Området omfatter visitering, danskundervisning i op til 3 år og en afsluttende prøve.

BEVILLING: Efterspørgselsstyrede overførsler – forsørgelsesydelse

Funktion og dranst	VEDTAGETBUDGET 2010			BUDGET T 2009	REGNSKA B 2008
	Udgifter 1.000 kr.	Indtægter 1.000 kr.	Netto 1.000 kr.	Netto 1.000 kr.	Netto 1.000 kr.
Alle beløb er opgjort i 2009 pris- og lønniveau.					
Rammebelagte områder, drift					
5.46.61. Introduktionsydelse 1	5.083	0	5.083	7.244	4.376
5.46.61. Introduktionsydelse, refusion 2	0	2.541	-2.541	-3.602	-2.173
5.57.71. Sygedagpenge 1	1.163.025	0	1.163.025	1.154.266	1.270.196
5.57.71. Sygedagpenge, refusion 2	0	460.791	-460.791	-413.901	-400.503
5.57.73. Kontanthjælp 1	1.666.192	0	1.666.192	1.350.493	1.600.233
5.57.73. Kontanthjælp, refusion 2	0	534.382	-534.382	-464.733	-559.290
5.57.74. Kontanthjælp, flygtninge 1	0	0	0	0	42
5.57.74. Kontanthjælp, flygtninge, refusion 2	0	0	0	0	-67
5.57.75. Aktiverede kontanthjælpsmodtagere 1	1.422.545	0	1.422.545	1.178.301	721.561
5.57.75. Aktiverede kontanthjælpsmodtagere, refusion 2	0	903.234	-903.234	-762.187	-453.163
5.58.80. Revalidering 1	277.316	0	277.316	347.902	303.658
5.58.80. Revalidering, refusion 2	0	178.904	-178.904	-222.440	-195.771
5.58.81. Løntilskud m.v. fleksjob og skånejob 1	471.053	0	471.053	527.844	507.459
5.58.81. Løntilskud m.v. fleksjob og skånejob, refusion 2	0	221.342	-221.342	-261.980	-273.138

YDELSESKATALOG – BUDGET FORSLAG 2010
BESKÆFTIGELSES- OG INTEGRATIONSUDVALGET

5.68.95. Løntilskud til ledige ansat i kommuner 1	24.607	0	24.607	17.130	72
5.68.95. Løntilskud til ledige ansat i kommuner, 2 refusion	0	8.400	-8.400	-6.316	0
5.68.98. Beskæftigelsesordninger, 1	9.984	0	9.984	11.860	4.402
5.68.98. Beskæftigelsesordninger, refusion 2	0	971	-971	-1.908	-1.590
Bevilling i alt	5.039.80 5	2.310.56 5	2.729.24 0	2.457.97 4	2.526.304

YDELSESKATALOG – BUDGET FORSLAG 2010

BESKÆFTIGELSE- OG INTEGRATIONSUDVALGET

YDELSE: Kontanthjælp

Ydelsens indhold

Ydelsen omfatter forsørgelses- og tillægsydelse til personer, der står til rådighed for arbejdsmarkedet og er uden beskæftigelse. Det er forsørgelsesydelse som kontanthjælp, revalideringsydelse, starthjælp, introduktionsydelse og orlovsydelse.

Udgifterne til ydelsen er anført på følgende funktioner:

5.46.61 Introduktionsydelse (100 pct.)

5.57.73 Kontanthjælp (100 pct.)

5.57.75 Aktiverede kontanthjælpsmodtagere (100 pct.)

5.58.80 Revalidering (100 pct.)

5.68.98 Beskæftigelsesordninger (100 pct.)

Økonomi

Der er i 2010 forventet budgetteret med 1.761,1 mill. kr. til forsørgelsesydelse som kontanthjælp, revalideringsydelse, starthjælp og introduktionsydelse samt tillægsydelse. Som er en stigning på 18,2 pct. i forhold til vedtaget budget 2009. Grundet til denne stigning er primært pga. flere modtagere på ydelserne.

Pris

Forsørgelsesydelse ydes ud fra takster fastsat i lovgivningen, men her beregnes budgettet på basis af en gennemsnitlig ydelse pr. år, hvilket skyldes flere forhold, bl.a. :

- at der er forskellig sats for forsørgere, ikke-forsørgere, ledige over og under 25 år samt hjemmeboende og udeboende.
- at der er indført loft over den samlede udbetaling af forsørgelsesydelse til en borger.
- at en arbejdsindtægt bevirker, at der skal foretages fradrag i kontanthjælpsydelse og starthjælp pr. arbejdstime.

Der er derfor en stor kompleksitet i beregningen af kontanthjælp m.v. til den enkelte ledige, og der kan derfor ikke anvendes faste lovpligtige ydelser i beregningen af budgettet via enhedsprisen.

Kontanthjælp er opsplittet i passive ydelser og aktiveringsydelse.

Enhedspriser forsørgelsesydelse (pl-2010)

Kontanthjælpsydelser			
	Bruttoydelse	Refusion	Nettoydelse
Kontanthjælp aktiv	121.960	65/0 pct.	44.522
Kontanthjælp passiv	141.430	35/0 pct.	96.071
Revalideringsydelse	184.877	65/0 pct.	65.608

Andre forsørgelsesydelse

YDELSESKATALOG – BUDGET FORSLAG 2010 BESKÆFTIGELSE- OG INTEGRATIONSUDVALGET

	Bruttoydelse	Refusion	Nettoydelse
Introduktionsydelse	84.717	50/0 pct.	42.367
Orlovsydelse og job med løntilskud offentlige virksomheder	68.151	50/0 pct.	61.523

Mængde/antal

Antal modtagere i 2010 fastsættes på basis af udviklingen i antal modtagere i 2007-2008, en forventet effekt af konjunkturudviklingen, og virkninger af lovændringer (eventuelt DUT), samt forventet effekt af Københavns Kommunes beskæftigelsesindsats med henblik på at nedbringe antallet af kontanthjælpsmodtagere.

Antal modtagere forsørgelsesydelse og tillægsydelse*

Kontanthjælpsydelse, antal helårsmodtagere			
	R2008	VB2009	BF2010
Kontanthjælp aktiv	6.816	8.621	11.664
Kontanthjælp passiv	11.371	9.794	11.781
Revalideringsydelse	1.560	1.700	1.500
I alt	19.747	20.115	24.945

Note *: Antal helårsmodtagere opgjort på de enkelte ydelser.

Andre forsørgelsesydelse, antal helårsmodtagere			
	R2008	VB2009	BF2010
Introduktionsydelse	52	74	60
Orlovsydelse og job med løntilskud offentlige virksomheder	23	161	146
I alt	75	235	206

Prioritering

Da ydelsen gives efter faste retningslinjer for udbetaling af kontanthjælp, introduktionsydelse og orlovsydelse m.v. er området kendetegnet ved at ydelsen kun kan påvirkes indirekte igennem f.eks. beskæftigelsesindsatsen. Ændring i enhedspris er derfor ofte alene et udtryk for ændret lovgivning, men kan dog også skyldes ændringer i målgruppens sammensætning.

I 2009 og 2010 vil antallet af kontanthjælpsmodtagere forventeligt stige med 24 pct. som følge af konjunkturvending. Denne bevægelse modgås af at der er iværksat en indsats for at få flere ud i beskæftigelse gennem partnerskabsaftaler, jf. beskæftigelses- og Integrationsaftale for 2009.

Supplerende oplysninger

Udgifterne til forsørgelses- og tillægsydelse afhænger af tilgangen af personer, der skal have en forsørgelsesydelse samt længden af perioden, hvor borgeren modtager en given ydelse (kontanthjælpsforløbet).

Kontanthjælpsforløbet påvirkes gennem Kommunens indsats i forhold til:

- Beskæftigelsesindsats
- Opfølgning i det individuelle kontaktforløb

Kontanthjælpsmodtagere kommer fra beskæftigelse, SU og andre grupper af modtagere af

YDELSESKATALOG – BUDGET FORSLAG 2010 BESKÆFTIGELSE- OG INTEGRATIONSUDVALGET

forsørgelsesydelse som f.eks. sygedagpenge.

Tilgangen er vanskelig at påvirke, men indirekte og mere langsigtet er tilgangen påvirket af:

- Beskæftigelsessituationen
- Boligmassen
- Uddannelsesniveaue
- Generel udvikling i beskæftigelsen
- M.fl.

I budgetforslag 2010 forventes en aktiveringsgrad på 52,8 pct., dette er lidt mere end i 2009. Stigningen skyldes, at fordelingen i målgruppen ændres, således der vil være flere arbejdsmarkedsparete kontanthjælpsmodtagere (match 1-3), som er mindre ressourcekrævende og færre af ikke arbejdsmarkedsparete (match 4-5). Jf. figur 2.

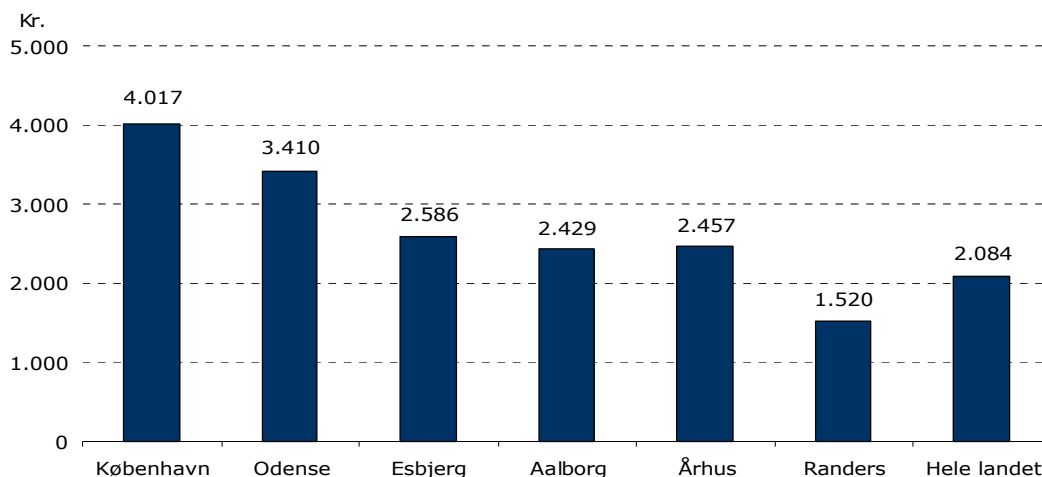
Muligheden for at nedbringe antallet på kontanthjælp afhænger også af målgruppens sammensætning.

Antal kontanthjælpsmodtagere i København

	R2006	R2007	R2008	VB2009	BF2010
Aktiverede	8.507	8.440	8.376	10.321	13.164
Passive	14.331	12.178	11.371	9.794	11.781
I alt	22.838	20.618	19.747	20.115	24.945
Aktiveringsgrad	37,2	40,9	42,4	51,3	52,8

Kilde: BIFDW og egne beregninger

Figur 8: Kontanthjælp: Forsørgertryk

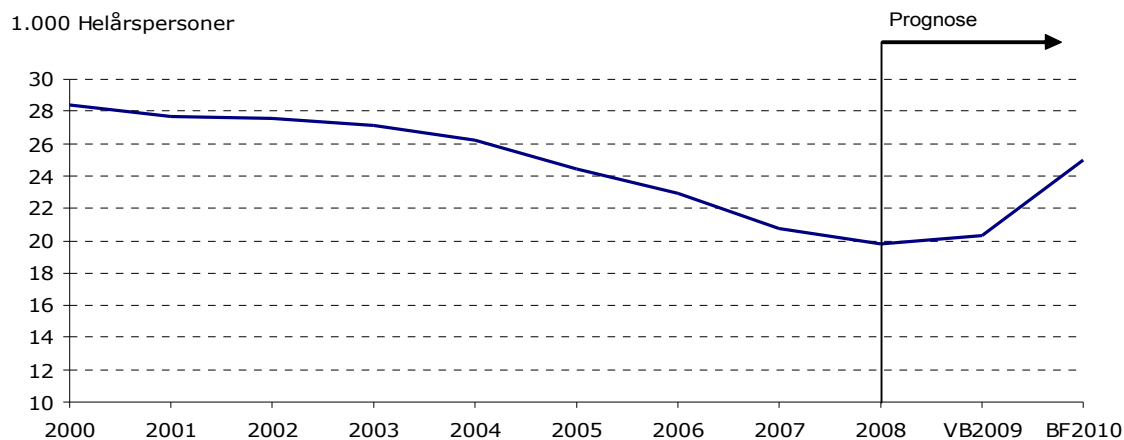


Viser de kommunale udgifter til kontanthjælp pr. person i arbejdsstyrken. Indeholder udgifter til ydelser reguleret for refusion og satsregulering. Indeholder ikke udgifter til administration og aktivering.

YDELSESKATALOG – BUDGET FORSLAG 2010

BESKÆFTIGELSES- OG INTEGRATIONSUDVALGET

Figur 9: Udvikling i antallet af helårspersoner på kontanthjælp



Anm.: 2008 er beregnet prognose og 2009 tal er budgetforslag.

Kilde: BIF's ledelsesinformation og fremskrivningsrate fra finansministeriet

Figuren viser forventningen til antallet af helårspersoner på kontanthjælp. Antallet af kontanthjælpsmodtagere i København er faldet med 30 pct. fra 2000 til 2008. Forventningen til 2010 er på 25.005 helårsmødtager.

6-BY NØGLETAL:

Nøgletal for 6-by er først tilgængelig fra slutningen af maj 2009.

6-by-nøgletal, budget 2007

	København	Århus	Odense	Aalborg	Esbjerg	Randers
(2009-pl)						
Nettodriftsudgifter til forsørgelse,* kr. pr. indbygger	3.561	3.356	3.245	2.823	2.979	2.708
Nettodriftsudgifter til forsørgelse,* kr. pr. modtager	70.181	68.207	62.658	75.678	66.766	57.470
Gennemsnitligt antal modtagere af kontanthjælp pr. 10.000 18-60 årige**	666	584	652	457	561	572
Antal modtagere af introduktionsydelse, pr. 10.000 18-60 årige	2	4	5	0	0	6

Kilde: 6-by-nøgletal budget 2007, bilagstabel 56 og 57 og egne beregninger.

Note: Tabellen omfatter udgifter til forsørgelse i forbindelse med kontanthjælp (aktive og passive), (for)revalidering, løntilskud til personer i fleks- og skånejob samt ledighedsydelse.

YDELSESKATALOG – BUDGET FORSLAG 2010

BESKÆFTIGELSE- OG INTEGRATIONSUDVALGET

YDELSE: Fleksjob, ledighedsydelse og seniorjob

Ydelsens indhold

Der ydes løntilskud til de virksomheder, der vælger at ansætte personer i fleksjob, og løntilskuddet kan udgøre 1/3, 1/2 eller 2/3 af den fulde løn afhængig af den arbejdsevne, som personen ansat i fleksjob har. I den periode, hvor borgeren er visiteret til et fleksjob, men endnu afventer ansættelse, modtager borgeren ledighedsydelse. Ledighedsydelsen udgør maksimalt 91 pct. af højeste dagpengesats.

Udgifterne til ydelsen er anført på følgende funktioner:

5.58.81 Løntilskud til fleksjob og skånejob samt ledighedsydelse (100 pct.)

5.68.97 Seniorjob til personer over 55 år (100 pct.)

Økonomi

Der forventes i 2010 udbetalt netto 266 mill. kr. til ledighedsydelse, løntilskud til fleksjob og seniorjob.

Pris

Prisen til brug for fastsættelsen af budget 2010 opgøres som en gennemsnitlig helårssydelse pr. modtager pr. år, beregnet med udgangspunkt i regnskab 2008 (pris- og lønfremskrevet). Gennemsnitsprisen for et løntilskud afhænger til dels af om hvor stor del af lønnen, der gives tilskud til og hvilken løn der gives på den enkelte arbejdsplads. Der er efter den 1. juli 2006 indført ny lovgivning, der sikrer et maksimalt tilskud.

Aflønningen af seniorjob sker efter gældende overenskomst på området. Da fordelingen endnu ikke kendes er enhedsprisen sat til den fra staten givne kompensation fratrukket det statslige tilskud, som gives pr. seniorjob i kommunen.

Enhedspriser løntilskud, ledighedsydelse og seniorjob (pl-2009)

	Bruttoydelse	Refusion	Nettoydelse
Løntilskud til personer i fleksjob	152.703	65/0 %	63.526
Skånejob og ledighedsydelse til kontanthjælps- og sygedagpengemodtagere, der afventer fleksjob	167.726	50/35/0 %	140.499
Seniorjob	315.474	-	207.782

Mængde/antal

Antal modtagere i fleksjob forudsættes at udgøre 2.250 i 2010.

Antallet af borgere der visiteres til seniorjob er forbundet med stor usikkerhed. I 2008 er der budgetteret med 26 seniorjob, i 2009 forventes 52 borgere på seniorjobordninger.

Antal helårsmodtagere løntilskud, ledighedsydelse og seniorjob

	R2008	VB2009	BF2010
Løntilskud til personer i fleksjob	2.256	2.250	2.250
Skånejob og Ledighedsydelse til kontanthjælps- og sygedagpengemodtagere, der afventer fleksjob	562	880	760
Seniorjob	0	52	78
I alt	2.818	3.182	3.088

YDELSESKATALOG – BUDGET FORSLAG 2010 BESKÆFTIGELSES- OG INTEGRATIONSUDVALGET

Prioritering

Ankestyrelsen fastlægger praksis for tildeling af fleksjob og kommunen er forpligtiget til i videst mulig udstrækning at foretage retmæssig visitation. Ydelsen er således ikke direkte prioriterbar, men kan påvirkes indirekte gennem f.eks. formidlingsindsatsen til fleksjob.

Supplerende oplysninger

6-BY NØGLETAL:

Nye 6-by nøgletal bliver tilgængelige fra slutningen af maj 2009.

6-by nøgletal fleksjob, budget 2007

	København	Århus	Odense	Aalborg	Esbjerg	Randers
	2007					
Gnst. antal modtagere, fleksjob	2.541	3.306	2.125	1.900	1.277	1.225
Gnst. antal modt. af fleksjob pr. 10.000 18-60 årige	74	179	188	164	195	233

Kilde: 6-by-nøgletal budget 2007, bilagstabel 57.

YDELSESKATALOG – BUDGET FORSLAG 2010

BESKÆFTIGELSES- OG INTEGRATIONSUDVALGET

YDELSE: Sygedagpenge

Ydelsens indhold

Kommunens opgave i forbindelse med udbetaling af sygedagpenge består i at sikre, at ydelsen bliver udbetalt på rette grundlag og derudover skal kommunen følge op på den sygemeldtes muligheder for at vende tilbage til arbejdsmarked. Sygedagpenge er en ydelse til erstatning for tabt arbejdsfortjeneste som følge af sygdom.

Udgifterne til ydelsen er anført på følgende funktioner:

5.57.71 Sygedagpenge (100 pct.)

Økonomi

Der er i budget 2009 sat fokus på bedre opfølgning i de lange sager, hvilke forventes at medføre en afgang i 2009.

Større afgang fra sygedagpengeområdet har afsmittende virkning på førtidspensionsområdet, ledighedsydelse, fleksjob og kontanthjælp, så en større indsats på sygedagpengeområdet vil dels medføre færre sygedagpengeudgifter, men samtidig vil give flere forsørgelsesudgifter på andre områder, der vil dog samlet være en positiv effekt

Udviklingen på sygedagpengeområdet er ligeledes tæt forbundet med de beskæftigelsestiltag, der prioriteres for målgruppen.

Pris

Ydelserne til sygedagpenge er bestemt ud fra lovmæssige maksimumsats. Den gennemsnitlige sats er lidt mindre.

Der ydes refusion på udgifter til sygedagpenge. Refusionssatsen afhænger dog af sygedagpengeforløbets varighed. Enhedspriserne er beregnet på baggrund af regnskab 2008 tal, hvor der er fortaget p/l fremskrivning samt forventningstilpasning.

Enhedspriser sygedagpenge (pl-2009)*

	Varighed	Bruttoydelse	Refusion	Nettoyldelse
Sygedagpenge	5 – 52 uger	169.889	50/0 pct.	86.109
Sygedagpenge	Over 52 uger	185.547	0 pct.	185.547
Sygedagpenge	Indtægter fra regres	4.040.500	50 pct.	2.020.250

Note*: Enhedspriser er fastsat på basis af de gennemsnitlige ydelser pr. modtager i regnskab 2007 plus kendte korrektioner.

Mængde/antal

Antallet af sygedagpengemodtagere bygger på aktiviteten i 2008 og 2009 korrigeret for forventninger til udvikling i forhold til den styrkede merindsats og opfølgning. Udviklingen på sygedagpengeområde har været stigende i de senere år.

Antal modtagere sygedagpenge

Sygedagpenge, antal helårsmodtagere

	Varighed	R2008	VB2009	BF2010
Sygedagpenge	5-52 uger	5.075	5.000	5.500
Sygedagpenge	over 52 uger	2.355	1.497	1.254
Sygedagpenge	Indtægter fra regres	-	-	-
I alt		7.430	6.497	6.754

YDELSESKATALOG – BUDGET FORSLAG 2010

BESKÆFTIGELSE- OG INTEGRATIONSUDVALGET

Prioritering

Sygedagpenge ydes ud fra niveauer fastsat i lovgivningen, og udgiftsniveauet kan dermed kun påvirkes indirekte gennem f.eks. opfølgning og beskæftigelsesindsats. Regresindtægterne (erstatning fra arbejdsgiver(forsikring) på grund af arbejdsskader) kan dog påvirkes direkte ved øget indsats.

Supplerende oplysninger

På sygedagpengeområdet styres efter nogle måltal/sagsparametre:

- **Sagsvarighed:** Gennemsnitlig varighed af alle løbende sager. Niveauet er udtryk for udgiftsniveauet på området.
- **Andel sager over 52 uger:** Da der ikke ydes refusion på sager over 52 uger og klienterne ofte er marginaliserede bør antallet af disse sager minimeres mest muligt.

Ovenstående måltal påvirkes indirekte gennem en række serviceparametre, som giver en sammenhæng mellem enhedspriser og udgiftsniveauet:

- **Beskæftigelsesindsats pr. sygedagpengesag**

Jo flere midler der afsættes til beskæftigelsesfremmende tiltag og indsats for sygedagpengemodtagere, desto større mulighed er der for en hurtigere opfølgning og indsats, med deraf følgende tilbagevenden til arbejdsmarkedet.

- **Sagsbehandlerkvotient (sagsbehandler pr. 100 sager)**

En analyse af sygedagpengeområdet har vist, at der er en klar sammenhæng mellem antallet af sagsbehandlere pr. 100 dagpengesager og sagsvarigheden, således at en stigning i antal sagsbehandlere pr. 100 sager, vil betyde et fald i sagsvarigheden med deraf faldende antal sager og udgifter.

- **Beskæftigelsesfrekvensen**

Antallet af borgere på sygedagpenge afhænger til dels af udviklingen på arbejdsmarkedet generelt. Jo flere personer, der er i arbejdsstyrken, og som kommer i beskæftigelse, jo flere personer fra "svagere" grupper træder ind på arbejdsmarkedet. Det vil sige personer, der har en større tendens til at blive syge. Blandt andet derfor har København oplevet et stigende antal sygedagpengemodtagere de senere år.

Kommunale udgifter til sygedagpenge - kroner pr. person i arbejdsstyrken.

	København	Århus	Esbjerg	Randers	Odense	Ålborg
2007	2.803	2.370	2.617	3.396	2.337	2.697
2006	2.176	2.110	2.213	2.653	2.184	2.230
Procentvis ændring	28,8	12,3	18,3	28,0	7,0	21,0

Kilde: KMD's sygedagpengeregister