

# Decentral opsporing 2016

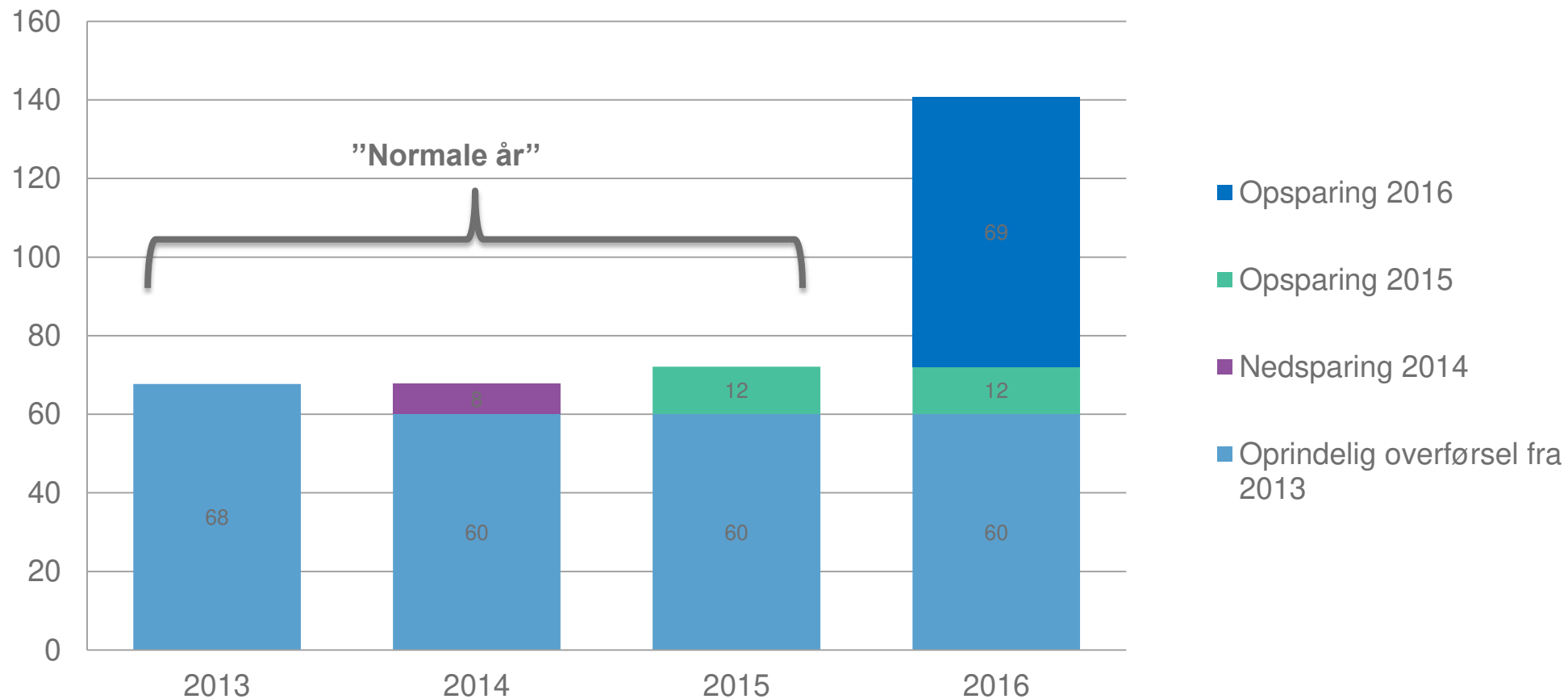
/ Sti Andreas Garde

Børne- og Ungdomsforvaltningen  
29. marts 2017



# Decentral opsparing 2013-2016

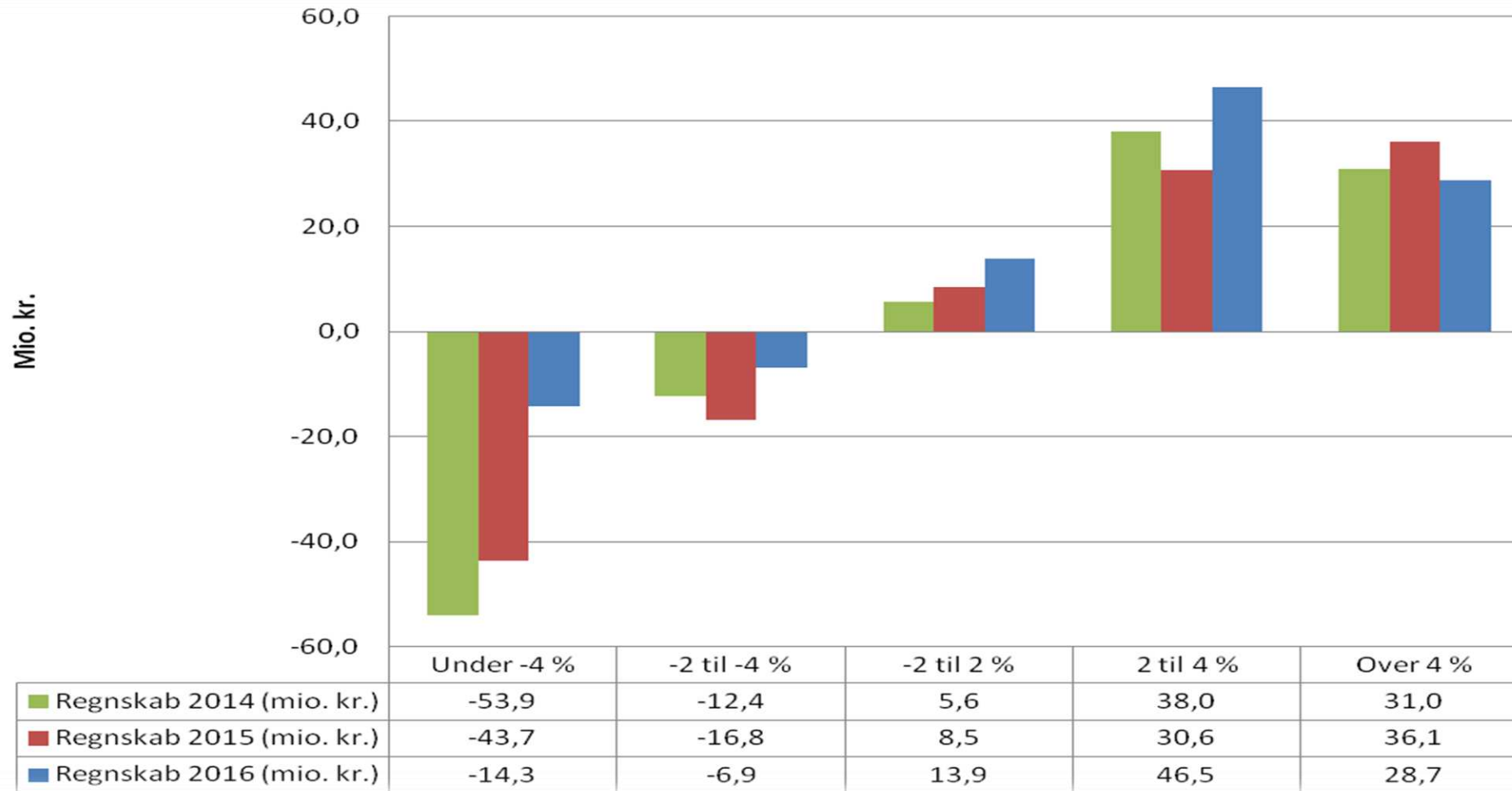
Mio. kr.



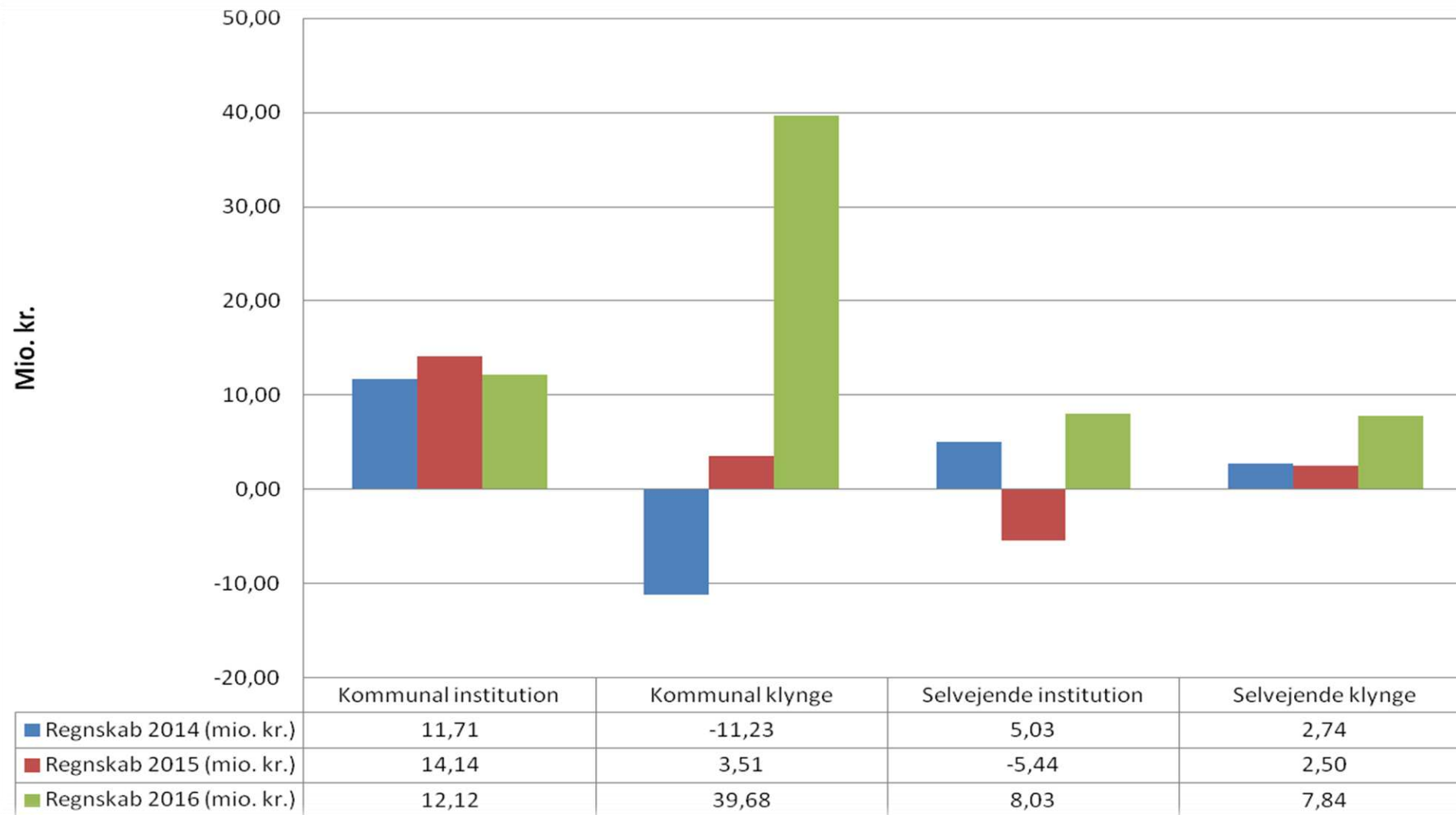
# Dagtilbud

# Decentral opsparing 2014-2016

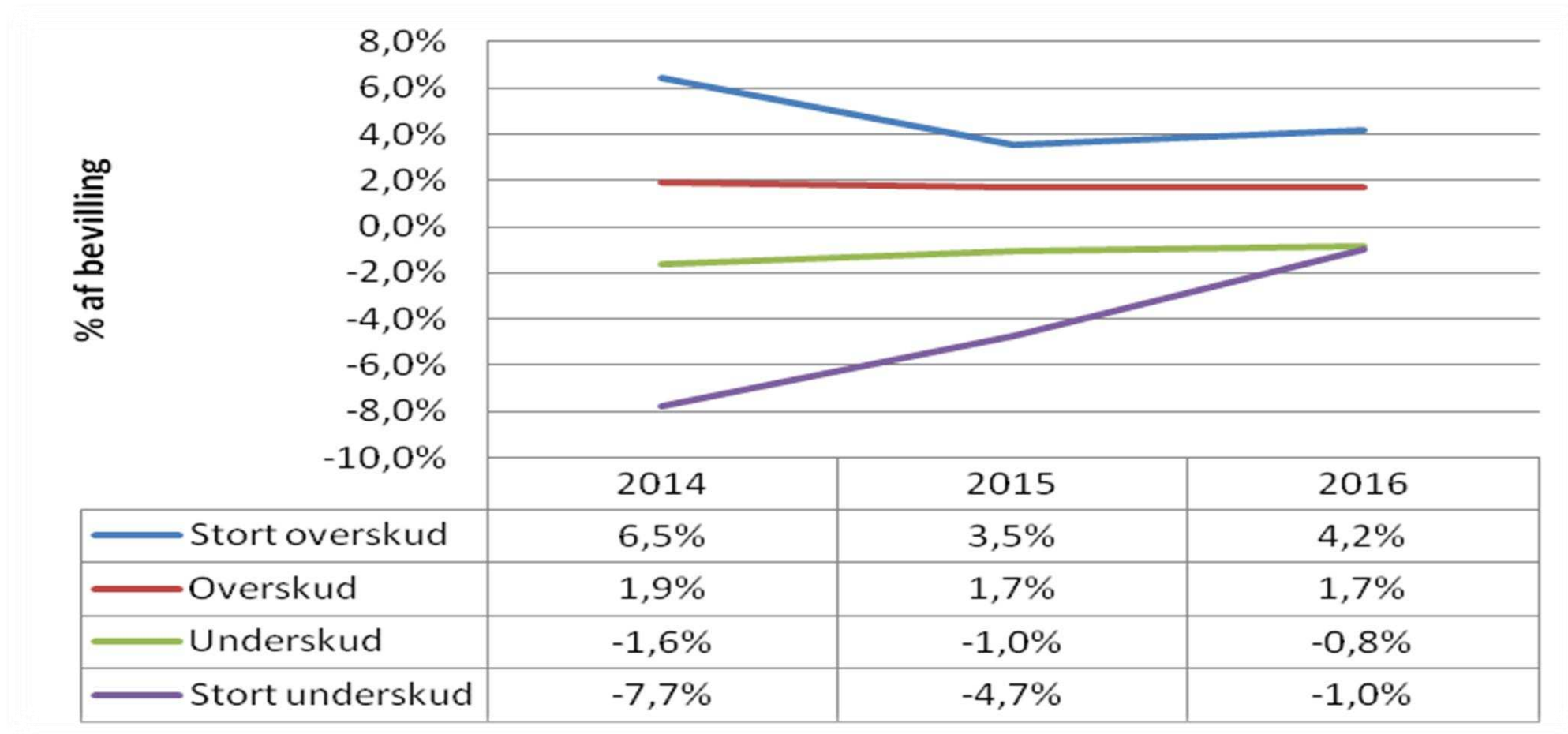
## – Klynger/institutioner



# Opsparing efter institutionstype



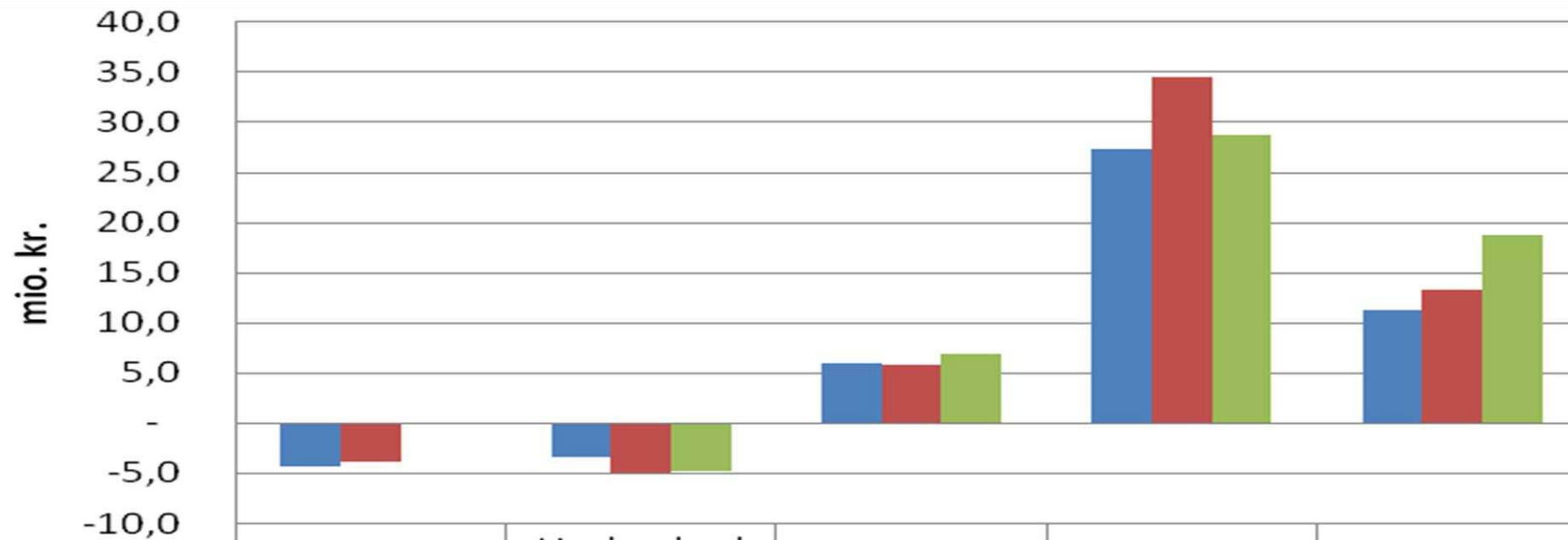
# Udvikling i uændrede institutioners opsparing 2014-16



# Skoler

# Decentral opsparing 2014-2016

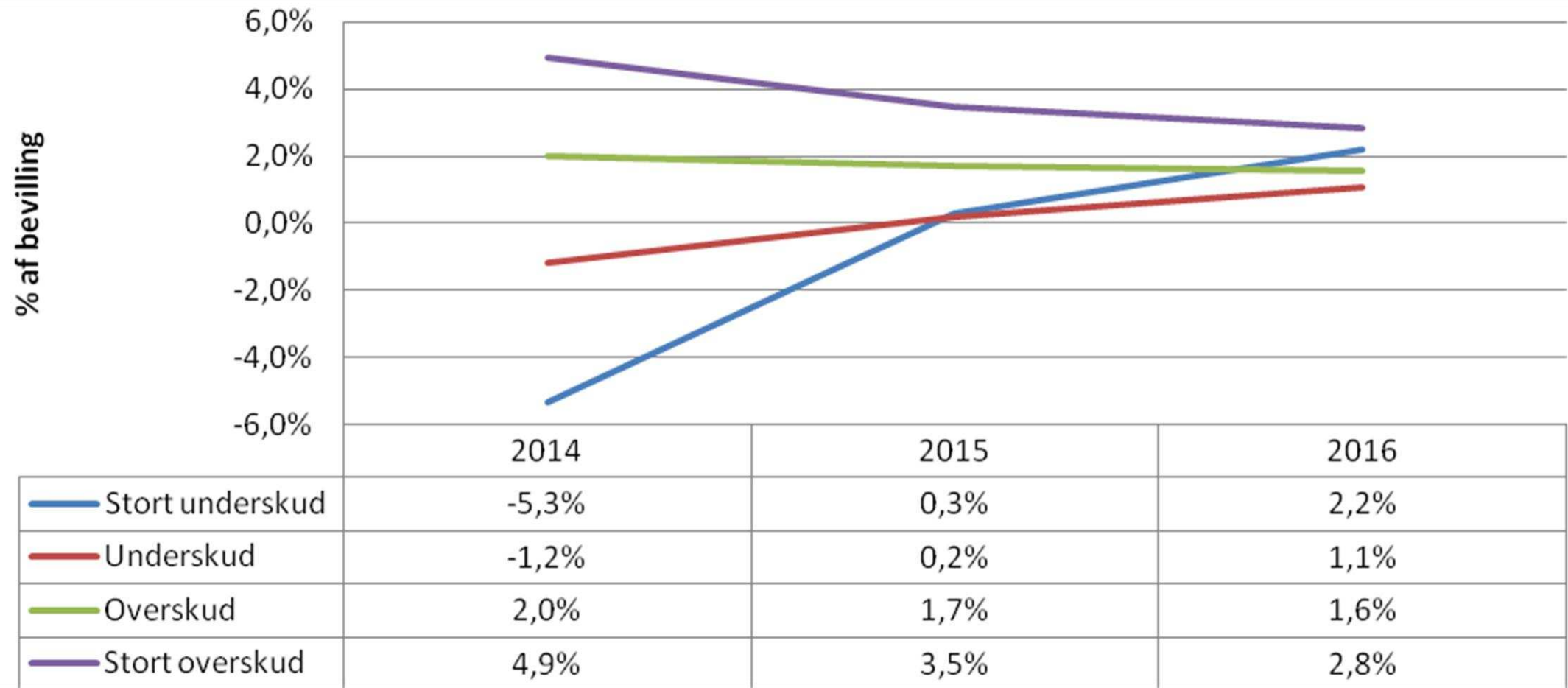
## – Skoler



	Underskud over 4 pct.	Underskud mellem 2 og 4 pct.	+/- 2 pct.	Overskud 2-4 pct.	Overskud over 4 pct.
■ 2014	-4,4	-3,4	6,0	27,3	11,3
■ 2015	-3,9	-4,9	5,8	34,4	13,3
■ 2016	-	-4,7	6,9	28,7	18,7



# Udvikling i skolers opsparing 2014-16



# Yderligere analyse

- Den gennemsnitlige opsparing på almene skoler er 0,6 mio. kr. og 1,1 mio. kr. på specialskoler.
- Ingen forskel i opsparing som pct. af bevilling for skoler, der er på garantibevilling og skoler, der ikke er på garantibevilling.
- Ingen nævneværdig sammenhæng mellem skolestørrelse og størrelsen på den decentrale opsparing.
- Ingen nævneværdig sammenhæng mellem tildeling efter sociale kriterier og størrelsen på den decentrale opsparing.

# Bilag

## *Bilag 1*

# Analyse af decentrale overførsler

### **BESTILLING (BUDGETFORLIG 2017):**

Det skal analyseres, hvilke ændringer i modeller og øvrige incitament, der kan skabe mere stabile driftsvilkår for de decentrale enheder, således at udsving i den decentrale opsparing mindskes. Blandt de foreslåede modeller skal der være én model, der beløbsmæssigt svarer til, at overførselsadgangen reduceres fra 4 til 2 pct. Samlet set skal der ikke fjernes midler fra området og eventuelle frigjorte midler skal tilgå den enkelte institution til service.

### **FORMÅL:**

At sikre den politisk fastsatte kvalitet i dagtilbud og skoler ved, at de budgetmidler, der er afsat i budgetåret, anvendes i budgetåret. Og som understøttelse heraf; at fastholde stabilitet, gennemsigtighed og enkelthed i de overordnede styringsvilkår og ved hjælp af incitament at sikre en fornuftig ressourceanvendelse med afsæt i den decentrale styringsvirkelighed. Der analyseres på periode 2013-2015.

## Bilag 2

# Modelberegninger

➤ Tabellen viser, hvor stor den decentrale opsparing ville have været i de forskellige modeller i de pågældende år – forudsat uændret adfærd, hvilket er meget lidt sandsynligt.

Model	Beløb 2013			Beløb 2014			Beløb 2015			Beløb 2016			
	Overførsel i mio. kr.	Positiv	Negativ	I alt	Positiv	Negativ	I alt	Positiv	Negativ	I alt	Positiv	Negativ	I alt
Overførselsadgang 2%		94,9	-90,4	4,5	91,6	-90,7	0,9	91,6	-79,5	12,1	106,2	-34,6	71,6
Overførselsadgang 4% (nuværende)		141,2	-90,4	50,9	124,7	-90,7	34,1	133,5	-79,5	54,0	150,5	-34,6	115,9
Fri overførselsadgang		158,1	-90,4	67,7	151,2	-90,7	60,5	151,9	-79,5	72,4	175,4	-34,6	140,8
Ingen overførselsadgang		0	-90,4	-90,4	0	-90,7	-90,7	0	-79,5	-79,5	0	-34,6	-34,6