

# **Breddefodbold i København**

## **- Grøn Plan 2**



**Københavns Kommune**  
**September 2009**

**Kultur- og Fritidsforvaltningen**  
**Fritid & Idræt**

**Teknik- og Miljøforvaltningen**  
**Center for Park og Natur**

# Indholdsfortegnelse

|  |           |
|--|-----------|
| <b>1. Indledning</b> .....                       | <b>2</b>  |
| <b>2. Resumé</b> .....                           | <b>2</b>  |
| <b>3. Vækst i den københavnske fodbold</b> ..... | <b>4</b>  |
| 3.1 Deltagelse.....                              | 4         |
| 3.1.1 Organisering.....                          | 4         |
| 3.1.2 Pigefodbold .....                          | 5         |
| 3.2 Events.....                                  | 5         |
| <b>4. Status på udendørs fodboldbaner</b> .....  | <b>6</b>  |
| 4.1 Antal baner .....                            | 6         |
| 4.1.1 København i forhold til andre byer .....   | 6         |
| 4.2 Spredning .....                              | 7         |
| 4.3 Banetyper .....                              | 7         |
| 4.3.1 Idrætsanlæggenes græsbaner.....            | 7         |
| 4.3.2 Skolebaner.....                            | 8         |
| 4.3.3 Parkbaner .....                            | 8         |
| 4.3.4 Kunstgræsbaner.....                        | 8         |
| 4.3.5 Alternative baner.....                     | 9         |
| 4.4 Banekapacitet.....                           | 9         |
| 4.4.1 Græs .....                                 | 9         |
| 4.4.2 Kunstgræs.....                             | 10        |
| 4.5 Banepleje og -genopretning .....             | 10        |
| 4.5.1 Græsbaner .....                            | 10        |
| 4.5.2 Kunstgræsbaner.....                        | 12        |
| 4.6 Nedlæggelse af boldbaner .....               | 13        |
| 4.7 Udviklingstendenser.....                     | 13        |
| 4.7.1 Kunstgræs.....                             | 13        |
| 4.7.2 Små baner.....                             | 14        |
| <b>5. Udviklingsmuligheder</b> .....             | <b>15</b> |
| 5.1 Omdannelse af eksisterende boldbaner .....   | 15        |
| 5.1.1 Grus- og græsbaner til kunstgræsbaner..... | 15        |
| 5.1.2 Tennisbaner til fodboldbaner .....         | 17        |
| 5.2 Nyanlæg .....                                | 18        |
| 5.2.1 Nye byområder.....                         | 18        |
| 5.2.2 Andre placeringer.....                     | 20        |
| <b>6. anbefalinger</b> .....                     | <b>24</b> |
| <b>7. Anlægsudgifter</b> .....                   | <b>25</b> |

## 1. Indledning

Der er stigende interesse for fodbold blandt københavnske børn og voksne af begge køn. Fodboldklubberne oplever i dag medlemstilvækst, og dagligt kan man se københavnere spille fodbold på byens idrætsanlæg, i parker og i gårde. Der skyder også flere og flere events med forskellige spilvarianter som street- og beachfodbold op i gadebilledet. Fodboldkulturen fylder altså fortsat meget i det københavnske idrætsliv.

Tilslutningen til fodbold har stor værdi for København. De mange aktive fodboldspillere er med til at skabe liv i byen, og i en storby som København bidrager fodboldbanerne til byens grønne profil. Samtidig viser nye forskningsresultater, at sundhedseffekten af motionsfodbold med hensyn til muskelmasse og kondition ligger over effekten af moderat løbetræning.<sup>1</sup> Dermed kan borgernes fodbolddeltagelse også have en stor betydning set ud fra et bredere sundheds- og samfundsperspektiv.

Den store og voksende tilslutning til fodboldaktiviteter i byen stiller i dag Københavns Kommune overfor store udfordringer med at tilbyde baner til de mange aktive. Udfordringerne vil vokse i takt med byudviklingen og befolkningstilvæksten i kommunen. Frem mod år 2024 forventes en indbyggertilvækst i størrelsesordenen 61.000 borgere. Hvis man vil tilgodese både eksisterende og kommende borgeres fodbolddeltagelse, skal fodboldkapaciteten i København udbygges. Specielt i de nye byudviklingsområder skal der i planlægningen udlægges passende antal spillemuligheder på alle typer af underlag som græs, kunstgræs, asfalt o.a.

Denne redegørelse kan ses som en efterfølger til Kultur- og Fritidsforvaltningens rapport fra 2007, "Grøn Plan", der indeholdt et forslag til forbedring af Københavns Kommunes fodboldbaner. Forholdene for elitefodbolden i København er allerede behandlet i Kultur- og Fritidsforvaltningens "stadionredegørelse" fra 2007, og fokus i denne redegørelse er derfor på breddefodbolden.

Da ca. 1/3 af kommunens græs-fodboldbaner er beliggende i byens parker og grønne områder, som administreres af Teknik- og Miljøforvaltningen behandles denne redegørelse også i Teknik- og Miljøudvalget.

## 2. Resumé

Der er en voksende interesse for at spille fodbold. Fodbold er den mest populære idrætsgren blandt de københavnske 5. og 9. klasses drenge og den tredje mest populære blandt pigerne. Interessen giver sig både udslag i en medlemstilvækst i foreninger samt hyppig brug af byens åbne rum til fodbold.

Fodboldkulturen er samtidig under udvikling. Tendenser peger i retning af øget interesse for nye fodboldvarianter som futsal og street soccer, samt spil på mindre baner. I Københavns Kommune er flere nye fodboldevents dukket op, og på idrætsanlæggene er mange 11-mandsbaner blevet omdannet til 5- og 7-mandsbaner for at imødekomme efterspørgslen på disse banestørrelser.

---

<sup>1</sup> Krustrup, Peter m.fl. (2007): "Recreational soccer has significant beneficial effects on performance and health profile"

Samtidig er der de seneste år blevet etableret flere kunstgræsbaner for at imødekomme den stigende efterspørgsel på fodboldbaner. Dette er i tråd med udenlandske tendenser. Eksempelvis er der i Stockholm, med et indbyggertal på størrelse med det københavnske, blevet etableret 47 kunstgræsbaner indenfor de seneste 6 år, og målet er at nå i alt 100 kunstgræsbaner i løbet af de næste 5-10 år. Det gør man fordi, der kan spilles ubegrænset på kunstgræsbaner med de rette lysforhold, hvorved disse baner både er en økonomisk rentabel løsning og kan være til glæde for mange organiserede og selvorganiserede fodboldspillere.

Der er i dag ca. 200 fodboldbaner, der administreres af Københavns Kommune. 12 af disse baner er 11-mands kunstgræsbaner. Fodboldbanerne ligger på små og store idrætsanlæg, på skoler og i byens parker. Det samlede antal fodboldbaner modsvarer imidlertid ikke borgernes efterspørgsel. På flere af anlæggene gives der i dag afslag til fodboldklubber, som ønsker at få banetid på hverdage. Foruden afslag og ventelister medfører brugerpresset, at græsbanerne hurtigt slides ned, hvorved banekvaliteten forringes. I Kultur- og Fritidsforvaltningen afsættes der hvert år driftsmidler til at opretholde en høj banestandard på idrætsanlæggenes baner. Der udføres pleje i forhold til banetype, -karakteristika og -anvendelse. De seneste år er der endvidere afsat ekstra midler til at genskabe kvaliteten af nedslidte baner. Det har resulteret i stor tilfredshed blandt brugerne på de genoprettede baner. På parkbanerne har der aldrig været tilsvarende midler til at fastholde eller løfte banekvaliteten udover i 2005, hvor der blev givet en særbevilling.

For også at tackle udfordringer med den store og stigende efterspørgsel på baner har Københavns Kommune igangsat et arbejde med at afdække muligheder for anlæg af nye fodboldbaner og for omdannelse af grus- og græsbaner til kunstgræs. Denne redegørelse indeholder en beskrivelse af hvilke muligheder og begrænsninger, der ligger i at omdanne eksisterende boldbaner og etablere fodboldbaner på en række ubebyggede grunde.

Afslutningsvis er der opstillet en liste med anbefalinger for, hvordan forholdene for breddefodbolden i København kan forbedres. Det anbefales,

#### Nyanlæg

- at der fortsat er fokus på at fastholde grønne arealer i kommune- og lokalplaner for at facilitere eksisterende og kommende indbyggers fysiske aktivitet.
- at der i endnu højere grad arbejdes mod at anvende lommeparker og restarealer til små fodboldbaner, som i særlig grad appellerer til de mange børn og unge, der foretrækker selvorganiseret fodbold med venner og bekendte.
- at der udarbejdes en finansieret plan for nyanlæg af fodboldbaner i København.

#### Omdannelse af eksisterende baner

- at de tilbageværende fem 11-mands og tre 7-mands grusbaner omdannes til kunstgræs, således at banerne også kan bruges i sommersæsonen.
- at der arbejdes hen imod at omdanne flere af idrætsanlæggenes græsbaner til kunstgræsbaner.

#### Banepleje- og genopretning

- at der årligt afsættes 3,2 mio. kr. til genopretning af idrætsanlæggenes græs fodboldbaner.
- at driftsrammen for drift af parker øges med 3 mio. kr. årligt med midlerne øremærket til at løfte kvaliteten af parkbanerne.
- at afdække muligheder for at genbruge regnvand til vanding af græsbanerne i de tørre sommermåneder og i forbindelse med banegenopretning for at sikre øget banekvalitet og øge mængden af spilbare timer på græsbanerne.

## 3. Vækst i den københavnske fodbold

### 3.1 Deltagelse

Flere og flere københavnere spiller fodbold. Undersøgelser peger eksempelvis på, at fodbold fortsat er den mest populære idrætsgren blandt drenge i 5. og 9. klasse. For pigernes vedkommende er fodbold den tredje mest populære idrætsgren, kun overgået af dans og svømning/fitness. Antallet af 5. klasseelever, der går regelmæssigt til fodbold er tilmed stigende.<sup>2</sup>

Fodbold toppe især blandt unge af anden etnisk oprindelse. Både blandt 5. classes drengene og pigerne samt 9. classes drengene er fodbold den mest populære idrætsgren.

Blandt københavnske voksne over 18 år er fodbold den sjette mest populære idrætsgren. I forhold til landsgennemsnittet er andelen af københavnere, der regelmæssigt spiller fodbold ca. 4 % større. Langt hovedparten af de voksne fodboldspillere er mænd.<sup>3</sup>

#### 3.1.1 Organisering

Fodbolden i Københavns Kommune spilles både i foreningsregi og som selvorganiseret idræt. En undersøgelse af børns idrætsvaner viser, at ca. 60 % af de adspurgte børn har spillet fodbold udenfor skole- og foreningsregi mod 30 % i foreningsregi. Blandt voksne fodboldaktive spiller ca. halvdelen fodbold i en forening. I forhold til landsplan er andelen af selvorganiseret fodbold større i København.

Væksten i den organiserede fodbold kan aflæses i foreningernes medlemstilgang og i væksten af afviklede kampe blandt københavnske fodboldhold. Af Københavns Boldspil Unions (KBU) medlemsregistrering fremgår det, at der i 2007 var 96 klubber med i alt 24.503 medlemmer hjemhørende i København.<sup>4</sup> Det er en tilvækst på 590 medlemmer i forhold til 2006. Set over en 10-årig periode har klubberne i København og Frederiksberg Kommune samlet øget deres medlemstal med 21 %.

Også i DGI-Storkøbenhavn er medlemstallet steget. I 2007 var der i alt ca. 8.000 medlemmer, hvilket er en stigning på 17 % i forhold til 2006.

En stor del af den københavnske organiserede fodbold for voksne er forankret i specialforbundet Dansk Arbejder Idræt (DAI)<sup>5</sup>, hvor der har været en lille medlemstilvækst de seneste år.

I Dansk Firmaidrætsforbund (DFIF)<sup>6</sup> har der fra 2006-2008 været et lille fald i 11-mandsfodbold men øget tilslutning til 5- og 7-mandsfodbold.

---

<sup>2</sup> Københavns Kommune, Kultur- og Fritidsforvaltningen: "Børns idrætsdeltagelse i Københavns Kommune 2007"

<sup>3</sup> Københavns Kommune, Kultur- og Fritidsforvaltningen: "Voksne københavnernes kultur- og fritidsvaner 2006"

<sup>4</sup> Da alle tallene for 2008 endnu ikke er indrapporteret, tages der her udgangspunkt i 2007-tal.

<sup>5</sup> De københavnske fodboldspillere i DAI hører under Københavns-Kredsen, som er en lokal kreds med idrætstilbud til klubber og privatpersoner i København, Frederiksberg, Københavns amt.

<sup>6</sup> Dansk Firmaidrætsforbund har 330.000 medlemmer. Som medlem af københavnske idrætsforeninger under DFIF's tre brancheforbund (Københavns Firma Idræts Union (KFIU), Firma-Klubbernes Boldspil Union (FKBU) og Københavns Firma Sport (KFS) kan udøverne deltage i årlige turneringer i både indendørs og udendørs fodbold.

### **3.1.2 Pigefodbold**

Tilvæksten af organiserede fodboldspillere skyldes i vid udstrækning en øget interesse blandt de københavnske piger. Fra 2001 til 2008 er antallet af københavnske pigefodboldspillere under 18 år fordoblet.<sup>7</sup> Hvor der i 2006 var 20 klubber tilmeldt KBU-turneringer med tilsammen 42 pigehold, er der i 2009 34 klubber med 159 tilmeldte pigehold. Det er en stigning på 60 % i forhold til tilmeldte klubber, og på knap 380 % i forhold til tilmeldte hold. Den stigende interesse kan også aflæses på landsplan, hvor DBU's medlemstal i 2008 steg til ca. 61.000 kvindelige fodboldspillere.

Tilstrømningen af piger til den organiserede fodbold er et resultat af en målrettet indsats fra de store idrætsorganisationer. Eksempelvis DBU's pigeraket, der er et rekrutteringstiltag, hvor 6-12årige piger på en sjov og uforpligtende måde kan prøve at spille fodbold. Pigeraketten afvikles i klubregi, hvor klubben skaffer hjælperne og DBU stiller op med materialer og instruktør. Siden starten i 1997 har i alt 45.000 piger deltaget. Derudover har der også været en tilvækst af piger på DBU's fodboldskoler og fodboldcamps. Med en stigning på 8 % i 2008 udgjorde pigerne ca. en femtedel af alle deltagere.

### **3.2 Events**

De sidste par år er der sket en tilvækst af fodboldevents i København. De største events har været Hjemløse-VM i gedefodbold på Rådhuspladsen i 2007, gedefodboldstævnet for kvinder på Israels Plads, der har været afholdt siden 2004, Street Soccer stævner og DBU's fodboldevent "Store fodboldoplevelser" på Rådhuspladsen i 2009. De mange events er målrettet både organiserede og selvorganiserede fodboldspillere samt andre fodboldinteresserede borgere. Flere af dem er støttet af Københavns Kommune.

Hovedparten af events'ne afvikles som 5 mod 5 kampe på asfaltbaner i byens rum. De er dermed med til at øge fodboldens synlighed i gadebilledet. Samtidig er nogle af events'ne målrettet forskellige minoriteter, hvilket er med til at styrke mangfoldigheden og brande København som en storby for alle.

---

<sup>7</sup> KBU's årsberetning 2008

## 4. Status på udendørs fodboldbaner

Med flere københavnske borgere samt stigende interesse for at spille fodbold er byens fodboldbaner under et stort pres. Presset skal ses i forhold til, at antallet af fodboldbaner i dag ikke modsvarer efterspørgslen.

### 4.1 Antal baner

Der er i 2009 ca. 200 udendørs fodboldbaner i København. Baneantallet varierer imidlertid fra sæson til sæson, fordi opstregningen af banearealer følger efterspørgslen på banestørrelse. En 11-mandsbane kan eksempelvis opstreges til to 7-mandsbaner, hvis der er behov for flere 7-mandsbaner i én sæson. Det gør det vanskeligt at vurdere den præcise tilgang/fracald af baner fra et år til det næste.

Ved en optælling af baner, hvorpå københavnske fodboldklubber tildeles tider, er der følgende baner:

| Banetype                  | Antal |
|---------------------------|-------|
| 11-mandsbaner - græs      | 122   |
| 11-mandsbaner - kunstgræs | 12    |
| 11-mandsbaner - grus      | 5     |
| 7-mandsbaner - græs       | 60    |
| 7-mandsbaner - kunstgræs  | 4     |
| 7-mandsbaner - grus       | 3     |
| 5-mandsbaner - kunstgræs  | 1     |
| I alt                     | 207   |



Hertil kommer ca. 35 multibaner med fast belægning, som bruges til både fodbold, hockey og basketball.

#### 4.1.1 København i forhold til andre byer

Som nedenstående tabel viser, er der i København i gennemsnit 2.461 indbyggere pr. boldbane. Til sammenligning er der i de fem næststørste byer Århus, Aalborg, Odense, Esbjerg og Randers i gennemsnit 853 indbyggere pr. boldbane.<sup>8</sup>

Indbyggere pr. udendørs boldbane

| By                               | Århus | Odense | Aalborg | Esbjerg | Randers | København |
|----------------------------------|-------|--------|---------|---------|---------|-----------|
| Indbyggere pr. udendørs boldbane | 1379  | 986    | 797     | 557     | 547     | 2461      |

I forhold til de andre store danske byer har København altså markant færre baner pr. indbygger.<sup>9</sup>

<sup>8</sup> Rapporten "6-by nøgletal 2009": Tabel 43 - Fritidsfaciliteter og Tabel 5 - Befolkningsprognoser fordelt på aldersgrupper pr. 1. januar 2009. Befolkningstallene er baseret på kommunernes egne befolkningsprognoser.

<sup>9</sup> Der skelnes imidlertid ikke mellem banestørrelser, hvilket forringer sammenligningsgrundlaget. I København og Aalborg er der eksempelvis mange mindre boldbaner, som i denne tabel vægter lige så meget som en 11-mandsbane. Det til trods for at en 11-mandsbane kan rumme to 7-mandsbaner eller 4 5-mandsbaner. I opgørelsen skelnes der heller ikke mellem fodboldbaner og andre udendørsbaner til eksempelvis rugby og cricket.

## 4.2 Spredning

De kommunale fodboldbaner er spredt ud på de københavnske bydele. Som nedenstående skema viser, er der dog en overvægt af baner i Valby og på Østamager. Her vil ligge de arealmæssigt to største idrætsanlæg; Valby Idrætspark og Kløvermarkens Idrætsanlæg. Derimod er der kun få baner i særligt Indre By, Indre Nørrebro, Vestamager og Vesterbro/Kgs. Enghave.

### Fodboldbaner fordelt på bydele

(kun indregnet baner, hvorpå der tildeles tider via Kultur- og Fritidsforvaltningen)

|                            | 11-mands græs | 11-mands kunstgræs | 11-mands grus | 7-mands græs | 7-mands kunstgræs | 7-mands grus | 5-mands kunstgræs |
|----------------------------|---------------|--------------------|---------------|--------------|-------------------|--------------|-------------------|
| Bispebjerg                 | 12            | 1                  |               | 4            | 2                 | 1            |                   |
| Brønshøj                   | 9             | 1                  | 1             | 3            | 2                 |              | 1                 |
| Indre Nørrebro             | 1             |                    |               | 2            |                   |              |                   |
| Indre Østerbro             | 15            | 1                  | 1             | 10           |                   |              |                   |
| Indre by                   | 1             |                    |               |              |                   | 1            |                   |
| Valby                      | 41            | 3                  | 2             | 14           |                   | 1            |                   |
| Vanløse                    | 8             | 3                  |               | 4            |                   |              |                   |
| Vestamager                 | 11            | 1                  |               | 2            |                   |              |                   |
| Vesterbro/<br>Kgs. Enghave | 2             |                    |               | 1            |                   |              |                   |
| Østamager                  | 22            | 2                  | 1             | 20           |                   |              |                   |
| I alt                      | 122           | 12                 | 5             | 60           | 4                 | 3            | 1                 |

I optællingen skal der tages højde for usikkerheder vedr. varierende banestørrelser og overlap mellem fodboldbaner og cricket- eller rugbybaner.

Fodboldbaner er som udgangspunkt en lokal facilitet, der servicerer borgerne i boligområdet omkring fodboldbanen. På de store anlæg med mange baner har anlæggene imidlertid karakter af en bydækkende facilitet, da banerne i høj grad også bruges af fodboldklubber med forankring udenfor bydelen. Et eksempel herpå er Kløvermarkens Idrætsanlæg, hvor banerne hovedsageligt bruges af voksne spillere fra hele Københavnsområdet - ofte forankret i firmaidrætten. Med byens areal på ca. 9 x 9 km. er afstanden til fodboldbaner fortsat lille, selvom banerne ligger i en anden bydel. Særligt for selvtransporterende voksne fodboldspillere udgør placeringen derfor kun en lille barriere.

## 4.3 Banetyper

### 4.3.1 Idrætsanlæggenes græsbaner

Hovedparten af fodboldbanerne er placeret på de store kommunale idrætsanlæg. Der er eksempelvis græs-fodboldbaner, der svarer til ca. 30 stk. 11-mands græsbaner på Kløvermarkens Idrætsanlæg og 38 stk. 11-mands græsbaner i Valby Idrætspark. På de lidt mindre anlæg som Sundby Idrætspark, Tingbjerg Idrætspark og Ryparkens Idrætsanlæg er der mellem 6 og 8 stk. 11-mands græsbaner.

Fodboldbanernes kvalitet varierer i forhold til banepleje og banebrug. På Idrætsanlæggene er det Kultur- og Fritidsforvaltningen, der står for pleje og drift af banerne. De tildelte driftsmidler og uddannelse af det ansvarlige anlægspersonale danner gode rammer om baneplejen.

På idrætsanlæggene er fodboldbanerne forbeholdt den organiserede foreningsidræt, hvorved selvorganiserede rekreative aktiviteter som hundeluftning og grillarrangementer ikke er tilladt. Herved mindskes brugen og misbruget, hvilket forbedrer betingelserne for at etablere og opretholde



en god banekvalitet. Den nuværende hyppige brug af banerne blandt de organiserede fodboldspillere bevirker imidlertid, at der alt andet lige er et stort slid på banerne, som vanskeliggør opretholdelsen af en god banekvalitet.

#### **4.3.2 Skolebaner**

På 16 af byens skoler er der en 11- eller 7-mands græsbane. Banerne bliver primært brugt af skolens elever om dagen og af nærliggende fodboldklubber om eftermiddagen og aftenen. Med driftsmidler fra Børne- og Ungdomsforvaltningen drives banerne af enten skolens personale eller anlægspersonale på nærliggende idrætsanlæg. Den hyppige brug af banerne i både dag- og aftentimerne forringer muligheden for at opretholde en god banestandard.

#### **4.3.3 Parkbaner**

Græsarealerne i byens parker benyttes af både den organiserede og selvorganiserede fodbold. Den organiserede fodbold finder i størst udstrækning sted i Fælledparken, Damhusengen, Vigerslevparken og Utterslev Mose.

Mange af Københavns parker er anlagt på gamle moser. De jordbundsmæssige forhold i parkerne er sjældent optimale for boldbaner. Da banerne ikke er anlagt som boldbaner med dræn, velegnede jordbundsforhold, boldbane-græsarter og desuden anvendes til mange andre parkarrangementer, er det vanskeligt at opretholde en god banekvalitet på alle parkbaner.

Parkbanerne drives af Center for Park & Natur under Teknik- og Miljøforvaltningen. Baneplejen sker i overensstemmelse med en politik om, at parkerne skal være tilgængelige for en bred brugerskare, samt de fredningsbestemmelser, som parkerne er underlagt. På de fodboldbaner, der er placeret i byens parker, har fodboldspillerne ikke eneret som på idrætsanlæggene. Banerne plejes sammen med den øvrige drift i parkerne. Plejen begrænses ofte til renhold og græsslåning. Teknik- og Miljøforvaltningen har ligesom Kultur- og Fritidsforvaltningen stor viden om græspleje, men ikke de samme økonomiske midler til pleje.

#### **4.3.4 Kunstgræsbaner**

Byens 12 kunstgræsbaner er fortrinsvist placeret rundt om på kommunens idrætsanlæg. De ældste af banerne er belagt med 2. generations kunstgræs, som består af kunstgræs og kvartssand. De nyeste er belagt med 3. generations kunstgræs, som bl.a. er karakteriseret ved, at stråene er væsentligt længere, og at banefyldet består af et lag kvartssand nederst i græstæppet og et lag gummigranulat øverst. Med den nyeste type 3. generations kunstgræs er tilstræbt, at banen er så tæt på almindelige græsbaners spilfunktionelle egenskaber som muligt.

Da kunstgræsbanerne ikke slides som græsbaner er der en vedvarende høj banekvalitet på dem. Banekvaliteten forringes ikke mærkbart af fodboldspillernes brug deraf, så længe forskrifterne for banepleje efterleves. Udnyttelsesgraden er derfor væsentlig højere end på græsbaner. Til gengæld ødelægges de nemt ved forkert brug, fx placering af engangsgrill direkte på kunstgræsset eller ved kørsel med knallerter og tunge køretøjer.

### 4.3.5 Alternative baner

I København er der desuden en række små 3 og 5-mandsbaner med belægning af kunststof, gummi eller asfalt. Disse baner bliver fortrinsvis brugt til selvorganiseret fodbold og drives hovedsageligt af Teknik- og Miljøforvaltningen eller hjemhørende klubber med hjælp fra kommunen. Banerne er slidstærke, men da materialerne adskiller sig markant fra græs, er det fortrinsvis de selvorganiserede brugere, der benytter banerne til fodbold eller andre boldspil og lege. Banerne bliver brugt hele året.

## 4.4 Banekapacitet

Banekapacitet er en betegnelse for mængden af spilbare timer pr. bane.

For at skåne banerne skal de anbefalede grænser for mængden af spilletimer pr. bane efterleves. Anvendelsesgraden begrænses derudover også af de pågældende lysforhold. På baner uden lysanlæg er det for mørkt til at spille sent om aftenen i foråret, efteråret og vinteren.

### 4.4.1 Græs

Kommunens græs fodboldbaner udsættes først og fremmest for en stor belastning forårsaget af organiserede og selvorganiserede fodboldspillere. Derudover slides banerne af selvorganiserede rekreative aktiviteter, samt passage hen over græsarealerne. Det påførte slid på banerne sætter naturlige begrænsninger for anvendelsen, hvis banestandarden skal opretholdes.

Banekapaciteten varierer i forhold til banens karakteristika, vejrforhold, brugerkarakteristik samt plejebetingelser. De mange indvirkende faktorer betyder, at der ikke findes en entydig afklaring af, hvor meget man kan belaste en græsbane uden at forårsage markante kvalitetsforringelser. I forbindelse med en udviklingsplan for Kløvermarken anvendte Kultur- og Fritidsforvaltningen følgende belastningsgrænser:

- 11-mandsbaner: 5 stk. 11-mandskampe pr. bane pr. uge  $\approx$  250 banetimer/sæson (inkl. selvorganiseret brug og træning)
- 7-mandsbaner: 4 stk. 7-mandskampe pr. bane pr. uge  $\approx$  125 banetimer/sæson (inkl. selvorganiseret brug og træning)

Baneanvendelsen er særlig stor i månederne april, maj, juni og august. I sammenhæng med, at banerne i denne periode også er mest belastet af selvorganiserede brugere, er banerne udsat for en særlig stor belastning i disse perioder. Den varierende brug spiller ind i vurderingen af banekapaciteten.

Fodboldbanerne på idrætsanlæggene benyttes fortrinsvis i hverdage af børn og voksne. Blandt især voksenholdene er der en tendens til, at mange klubber foretrækker at spille kamp på hverdage frem for i weekender.

Teknik- og Miljøforvaltningens parkbaner anvendes meget forskelligt. Nogle af Fælledparkens baner bruges op til 1950 timer/år, mens baner i Grøndalsparken kun benyttes 150 timer/år. Selvorganiserede brugeres anvendelse er indregnet. I Teknik- og Miljøforvaltningen regnes en normalbelastning at være 300 timer/år  $\sim$  10 timer pr. uge pr. bane uanset banestørrelse.

Slitagen på parkbanerne er derfor meget stor, og da banerne ofte ikke er anlagt som boldbanerne med dræn, speciel jord osv. er banernes tilstand ofte ikke tilfredsstillende for organiserede fodboldspillere.

#### **4.4.2 Kunstgræs**

Modsat græsbaner kan kunstgræsbaner tåle ubegrænset slid fra fodboldspillerne. Kampafviklingen på kunstgræsbanerne begrænses derfor først og fremmest af tiden til rådighed, som blandt andet bestemmes af lysforholdene.

I forhold til udnyttelsesgraden af kunstgræsbaner ligger der derudover en begrænsning i fodboldanlæggenes åbningstider og fodboldspillernes præferencer mht. kamp- og træningstidspunkter. Eksempelvis kan mange fodboldklubber ikke samle spillere til træning og kamp i ugens ydertidspunkter, som hverdage før kl. 17 samt tidlig morgen og sen aften lørdag og søndag.

Forudsat at der er lys på banerne, vil den reelle tidskapacitet på en kunstgræsbane være 30 timer/uge. I dette tidsrum kan der afvikles følgende mængde kampe:

- 11-mandsbaner: 13 stk. 11-mandskampe pr. bane pr. uge
- 7-mandsbaner: 23 stk. 7-mandskampe pr. bane pr. uge

Så længe der ikke ligger sne på banerne, kan kunstgræsbaner ligeledes bruges hele året.

På de små kunstgræsbaner i parker og åbne byrum spilles der hele året rundt. Af hensyn til naboer har det været nødvendigt at forbyde boldspil efter kl. 22.00, grundet især støjgener.

### **4.5 Banepleje og -genopretning**

#### **4.5.1 Græsbaner**

##### **Banepleje**

Kvaliteten af græsbanerne tillægges stor betydning blandt mange af fodboldspillerne. Det skyldes, at en jævn og tæt græsbelagt bane forbedrer betingelserne for at kontrollere bolden, hvorved spillets kvalitet kan højnes.

Visse former for banepleje kan i et vist omfang foruden forbedret banekvalitet også øge mængden af spilbare timer ved at styrke græssets modstandskraft og forbedre genopretningsprocessen.

##### *Dræning*

Dræning af baner kan som udgangspunkt øge banekapaciteten. Dræning kan holde banerne tørre og dermed mindske antallet af aflyste kampe pga. vand på banerne. På idrætsanlæggenes baner aflyses imidlertid meget få kampe pga. vand i dag, og dræning vil derfor først og fremmest være medvirkende til at fastholde en god banekvalitet. Derimod udskydes spillestart på parkbanerne ofte pga. vand. Det er især på Damhusengen og i Utterslev Mose.

##### *Vanding*

Vanding vil i begrænset omfang kunne øge banekapaciteten. Begrænsningen skyldes, at den nuværende baneanvendelse fortsat vil påføre banerne en belastning, der slider græsset ned. Der kan derfor ikke afvikles flere kampe uden at slide græsset yderligere. Vanding har derimod en stor effekt i etablerings- og genopretningsperioderne. Her kan vækstbetingelserne forbedres med vanding, fordi effekten af gødskningen øges. Derudover vil vanding i de tørreste sommermåneder forhindre udtørring af banerne til glæde for brugerne. Der er i dag vandingsforbud på træningsbaner. Heller ingen af parkbanerne vandes, hvilket gør sommerrenoveringer på disse baner vanskelige.

### *Baneflytning*

En optimal baneflytning på 40 meter sideværts kan som udgangspunkt øge banekapaciteten. Flytning af baner kan aflaste banerne, fordi fodboldbaner belastes uens. Ved at flytte "autostradaen" (midterområde fra mål til mål), fordeles sliddet på græsarealet. Ændring i baneopstregningerne kan imidlertid kun ske 1-2 gange/sæson, da malingen beskadiger græsset, og gamle men synlige opstregninger skaber forvirring for dommer og spillere. Desuden er der få steder mulighed for at foretage denne sideforflytning uden at mindske det samlede baneantal.

### *Baneopbygning*

På baner med dårlige jordforhold vil en total omlægning af jorden med nyt vækstlag kunne øge banekapaciteten. Det skyldes, at græssets modstandskraft påvirkes af banens jordbundsforhold. På de fleste københavnske baner vil baneomlægningen imidlertid først og fremmest medvirke til en forbedret banekvalitet i form af en jævning af banerne og et tættere græsdække og kun i begrænset omfang øge kapaciteten.

I det tidligere notat "Grøn Plan" beskrives baneplejeforskrifter på idrætsanlæggenes fodboldbaner mere detaljeret.

Udover den årlige banepleje afhænger opretholdelse af banekvaliteten i høj grad af graden og karakteren af baneanvendelse. Baneanvendelsen kan mindskes ved at etablere flere baner til de eksisterende brugere, omdanne græs- og grusbaner til kunstgræsbaner eller give afslag til flere af de eksisterende brugere. Sidstnævnte løsning vil være en forringelse af forholdene for den samlede mængde brugere, og kan derfor ikke anbefales.

Plejen af boldbaner er meget forskellig i de to forvaltninger, da Kultur- og Fritidsforvaltningen bruger 2-3 gange mere end Teknik- og Miljøforvaltningen pr. bane til den almindelige banepleje. Derfor er der kvalitetsforskelle afhængigt af hvilken forvaltning, der står for plejen.

Den årlige plejeudgift pr. 11-mands græs-fodboldbane på et idrætsanlæg er i størrelsesordenen 20.000 kr. ekskl. løn. På parkbaner anvendes der stort set ikke andet end lønmidler, da banerne kun klippes og renholdes.

### **Genopretning**

Visse baner kan på grund af ujævnheder, hældning og græsnedslidning ikke repareres tilfredsstillende ved almindelig pleje og hvile. For at løfte banekvaliteten er det på disse baner nødvendigt at lave genopretningsbehandlinger.

Banens kvalitet afgør behovet for genopretningens omfang og dermed valget af genopretningsmetode. Foruden banens synlige beskaffenhed har jordbundens karakteristika

betydning for den optimale genopretning og pleje. Der er ikke enighed om den mest optimale metode. Metodevalget afhænger af den valgte rådgiver, midlerne til rådighed, belægningsprocenten, plejemulighederne, banetilstanden og vejret.

Genopretningsarbejdet og den efterfølgende nødvendige hvileperiode lægger et yderligere brugerpres på de resterende baner. Med den nuværende hyppige baneanvendelse er det kun muligt at genoprette få baner årligt. Der kan i Kultur- og Fritidsforvaltningen renoveres baner for et beløb på ca. 3,2 mio. kr. årligt.

Teknik- og Miljøforvaltningen fik i 2005 en specialbevilling på 3 mio. kr. til forbedring af parkbaner. Midlerne blev brugt på overfladerenoveringer og et enkelt totalt banerenoveringsprojekt. Ca. 15 baner fik et kvalitetsløft med jævner baner og tættere græs, og en bane blev helt nydrænet. Brugerne blev spurgt før og efter renoveringerne, og brugerne havde konstateret et markant kvalitetsløft. Siden er tilfredsheden faldet igen, da den omfattende pleje ikke har kunnet fortsætte pga. bevillingens kun 1-årige løbetid. Konstant kvalitetsløft kræver flere plejeindgreb, som kun kan gennemføres ved øgede driftsbevillinger.

Der har i perioden 2007-09 været afsat ca. 2 mio. kr. årligt til renovering af Kultur- og Fritidsforvaltningens baner (jf. "Grøn Plan"). Genopretningsmidlerne har resulteret i, at banekvaliteten på idrætsanlæggenes græsbaner er blevet løftet mærkbart. Forbedringerne kan bl.a. aflæses i en øget brugertilfredshed blandt anlæggenes brugere.

En opretholdelse af det hidtil opnåede kvalitetsløft forudsætter imidlertid, at der også fremover afsættes midler til både drift og genopretning. Samtidig skal det bemærkes, at udbyttet af investeringer i banegenopretning ikke kan garanteres, fordi vejret har stor indflydelse på græssets vækst og nedslidningsgrad. I tilfælde af regn eller frost kan der dannes store ujævnheder umiddelbart efter banens ibrugtagning. Der er således risiko for, at banekvaliteten uanset valget af genopretningsmetode er tilbage på næsten samme stadie som før behandlingen efter blot 3-6 måneder. Kun udjævningen af banens hældning er intakt lang tid fremover.

Prisen for genopretning af en 11-mands græs fodboldbane på idrætsanlæggene er i størrelsesordenen 70.000 - 165.000kr. (ekskl. løn).

Parkbanerne er væsentligt dyrere at genoprette, da udgangspunktet er dårligere og jordbundsforholdene ofte ikke er optimale til boldbaner. En altomfattende renovering inklusiv nydræning koster ca. 1,2 mio. kr. Overfladerenovering med jordløsning, eftersåning m.m. koster ca. 150.000 kr./bane.

#### **4.5.2 Kunstgræsbaner**

Kunstgræsbaner skal også vedligeholdes. Misligholdelse vil først og fremmest forringe banekvaliteten i form af ujævnheder. Derudover mindskes banens levetid, hvormed en omkostningstung hel eller delvis udskiftning af kunstgræstæppet fremrykkes.

Kunstgræsbaner stiller andre krav til vedligeholdelsen end græsbaner. Kunstgræsbaner skal mindst 1-2 gange om ugen overslæbes for at fastholde en jævn spilleflade. Derudover skal banen jævnligt rengøres, der skal fyldes nyt granulat på, fjernes mos, og foretages dybderens 1-2 gange årligt. Nogle kunstgræsbaner skal desuden vandes om sommeren for at afkøle overfladen, reducere

friktion og fjerne den statiske elektricitet, som kan opstå i varmt vejr. I vinterperioden kan det derudover være nødvendigt at rydde banen for sne og salte banen.

Drift af en 11-mands kunstgræsbane koster i størrelsesordenen 20.000 kr. pr. år ekskl. løn. Hvis banen ikke er tilknyttet et idrætsanlæg med de nødvendige vedligeholdelsesmaskiner, vil driftsudgifterne imidlertid stige mærkbart pga. en dyr lejeudgift dertil.

## **4.6 Nedlæggelse af boldbaner**

I de kommende år igangsættes en række infrastrukturelle projekter, som indvirker på boldbanesituationen.

På Østerbro vil etablering af Nordhavnsvej medføre, at der skal nedlægges boldbaner på Ryparkens Idrætsanlæg. Fra medio 2010, hvor den 4-årige anlægsperiode begynder, nedlægges alle tre 7-mandsbaner og fire ud af syv 11-mandsbaner. Udover 11-mandskunstgræsbanen forbliver således 2 stk. 11-mandsbaner ved idrætsanlæggets klubhus brugbare i anlægsperioden. Efter anlægsperioden vil to 11-mandsbaner og to 7-mandsbaner være nedlagt permanent på idrætsanlægget. Tilbage vil herefter være fem 11-mandsbaner (inkl. kunstgræsbanen) samt en 7-mandsbane. Det tager minimum én sæson at reetablere de boldbaner, som bliver midlertidigt inddraget til byggeplads i anlægsperioden. Som kompensation for de nedlagte baner omdannes to 11-mandsbaner til kunstgræs i slutningen af 2009 med forventet ibrugtagning i 2010.

På Nørrebro vil etablering af Metro Cityringen medføre midlertidig nedlæggelse af én 11-mandsbane og to 5-mandsbaner i Nørrebroparken. Teknik- og Miljøforvaltningen har i den forbindelse fremsat forslag om at etablere erstatningsbaner i den vestlige ende af Nørrebroparken og på DSB-arealet. I byggeperioden nedlægges en solbadningsplæne og anlægges 2 minikunstgræsbaner.

Det nuværende store pres på byens fodboldbaner bevirker, at brugerne af de nedlagte baner ikke blot kan flyttes til andre baner uden store forringelser for både de flyttede og nuværende brugere af banerne. Generelt arbejdes der derfor på at finde erstatningsbaner for de nedlagte baner. I arbejdet hermed skal der i videst muligt omfang tages hensyn til de berørte klubbers ønsker om forsat at træne i et bestemt lokalområde. Hvis træningsbaner flyttes langt væk fra eksisterende tilholdssted kan det påvirke klublivet negativt.

## **4.7 Udviklingstendenser**

### **4.7.1 Kunstgræs**

Hvad angår udvikling af faciliteter til fodbold har der i mange lande været en stor tilvækst af kunstgræsbaner.

Tilvæksten af kunstgræsbaner er blandt andet stor i Sverige og Norge. I Stockholm er der eksempelvis igangsat en omfattende byudvikling, hvor der inden for de seneste 6 år er blevet etableret 47 kunstgræsbaner. Ifølge afdelingschef for Idrætsplanlægning i Stockholm anlægges nye baner stort set kun som kunstgræsbaner. Det er målsætningen at nå i alt 100 kunstgræsbaner i løbet

af de næste 5-10 år. Også i Oslo ses en stor tilvækst i antallet af kunstgræsbaner, og der er i dag 50 af den slags baner i byen.

I Københavns Kommune har der også været en tilvækst af kunstgræsbaner, om end i en mindre størrelsesorden. Med etablering af tre kunstgræsbaner i 2008/2009 er der i alt 12 stk. 11-mands kunstgræsbaner og et antal mindre kunstgræsbaner til 7- og 5- og 3-mandsfodbold. Derudover er der i Fælledparken påbegyndt omlægning af den nuværende grus- og græsbane på Klosterfælled til en 11-mands kunstgræsbane. Banen forventes klar til brug i oktober 2009. På Ryparkens Idrætsanlæg kompenseres for det nedlagte baneareal ved at omdanne to 11-mands græsbaner til kunstgræs i udgangen af 2009. Ligeledes er der fremlagt forslag om at etablere flere 11-mands kunstgræsbaner på Kløvermarkens Idrætsanlæg og i Valby Idrætspark.

Kunstgræs er de seneste år blevet anerkendt i den organiserede fodboldverden. FIFA og UEFA har åbnet op for at afvikle turneringskampe på alle niveauer på kunstgræs. I Danmark kan der dog fortsat ikke afvikles turneringskampe på kunstgræs i Superligaen og på divisionsniveau.

#### **4.7.2 Små baner**

En anden udviklingstendens er øget efterspørgsel på 3-, 5- og 7-mandsbaner. Udviklingen af små bane- og holdstørrelser er i tråd med DBU's strategi om, at børns fodboldudvikling sker bedst i træning og kamp med mange boldberøringer på små områder.

De mindre baner vinder i særlig grad indpas i udlandet. I Storbritannien har der eksempelvis været en eksplosiv tilvækst af de såkaldte "Five a side"-baner. Firmaet, Powerleague har stor succes med, at etablere små baner, som alle borgere mod betaling kan benytte til enkeltstående kampe og deltagelse i lokale turneringer. Via Internettet er det også muligt for enkeltpersoner at melde sig til en kamp sammen med andre spillere uden et hold.

I Aalborg Kommune kommer tendensen med mindre baner til udtryk ved, at kommunen i samarbejde med fonde har støttet opførelsen af en lang række små multibaner. Det specielle ved disse baner er, at de er opført med grusbelægning, og derfor er billigere at etablere og drive i forhold til de små minikunstgræsbaner, som Københavns Kommune har investeret i de seneste år.

I København imødekommes efterspørgslen på små baner primært ved at opstreges 11-mandsbaner som to 7-mandsbaner samt opstreges 3- og 5-mandsbaner på frie græsarealer. Idrætsanlæggene har tillige indkøbt mål i mange størrelser. Ved Grøndals Centret blev der sidste år etableret en "2 mod 2"-bane i kunstgræs. Især i vinterperioden er denne bane stort set fuldt booket fra kl.16-23. De små baner bruges både af børn, unge og voksne. I tråd med udviklingstendensen har Kultur- og Fritidsforvaltningen fremsat forslag om at etablere et såkaldt "fodboldeksperimentarium" bestående af en række små fodboldbaner og forskelligartede boldmure på Kløvermarken.

I parkerne er der gode muligheder for at spille fodbold på små baner. Det er dog kun få steder, der er opstillet mål, og ingen steder streger forvaltningen banerne op. Arealerne henvender sig til alle selvorganiserede boldspillere og til alle andre aktiviteter, der kan foregå på græsarealer i parker.

## **5. Udviklingsmuligheder**

Tilvæksten af københavnere, den stigende fodboldaktivitet og fremtidige nedlæggelse af baner øger presset på kommunens fodboldbaner. Samtidig udvikler fodboldbilledet sig med nye banestørrelser og underlag. Der er derfor brug for en handleplan, hvori der tages højde for alle disse forhold. Nedenfor præsenteres forslag til fremtidige tiltag, som kan forbedre forholdene for breddefodbolden i København.

### **5.1 Omdannelse af eksisterende boldbaner**

#### **5.1.1 Grus- og græsbaner til kunstgræsbaner**

Med byens store begrænsninger på frie arealer til fodboldbaner er der behov for at øge antallet af spilbare timer på de eksisterende baner. Dette kan i et begrænset omfang gøres gennem forbedrede plejemuligheder - især på parkbanerne. Særlig stor effekt har omdannelse af eksisterende grus- og græsbaner til kunstgræs.

Anlæg af flere kunstgræsbaner er i overensstemmelse med hovedparten af brugernes ønsker. Både bredde- og elitespillere ytrer ønske om flere kunstgræsbaner, da disse baner er af høj kvalitet og kan bruges både i sommer- og vintersæsonen.

I overensstemmelse med tendensen mod mindre banestørrelser er der særligt behov for flere 7-mands kunstgræsbaner. Det anbefales imidlertid, at kunstgræsbanerne på de store idrætsanlæg i videst mulig omfang etableres som 11-mandsbaner, der derefter opstreges som to 7-mandsbaner på tværs.

Det anbefales, at omdannelse af græs- og grusbaner til kunstgræsbaner finder sted i områder, hvor der er opsyn med banerne. Uden opsyn vil der være øget risiko for, at banen ødelægges af aktiviteter som eksempelvis grillarrangementer. Ligeledes anbefales det, at alle kunstgræsbaner indhegnes for at sikre mod cykel- og knallertkørsel henover banen.

I valg af kunstgræsmateriale skal det bemærkes, at baner med 2. generation kunstgræs også kan bruges til andre idrætsgrene som fx hockey. Derudover er denne type kunstgræs 30-40 % billigere at anlægge end 3. generations kunstgræs. Skal banen udelukkende bruges til fodbold anbefales det imidlertid at anlægge baner med 3. generations kunstgræs, da kvaliteten er markant bedre på disse.

Det tager ca. 5-8 måneder fra der er afgivet anlægsbevilling til en 11-mands kunstgræsbane står klar til brug. Selve anlægsarbejdet ekskl. jordoprensning tager ca. 3-4 måneder, men forud for dette skal projektet i udbud.

Hvis forskrifterne for brug og pleje efterleves kan kunstgræsbaner holde i ca. 10-15 år.

Anlægges kunstgræsbaner på arealer, som ikke tidligere har indeholdt baner, vil sidearealer rundt om banen ofte skulle bearbejdes for 0,5-1,5 mio. kr.

En 11-mands 3. generations kunstgræsbane med lys og hegn koster i størrelsesordenen 7 mio. kr.  
En 7-mands 3. generations kunstgræsbane med lys og hegn koster i størrelsesordenen 4,5 mio. kr.



### Grusbaner

Byens grusbaner benyttes i dag stort set kun i vinterperioden når græsbanerne er lukkede. Omdannelsen af grusbaner vil derfor først og fremmest tilføre et kvalitetsløft til kvaliteten af vinterbaner. Da kunstgræsbaner imidlertid også bruges i sommersæsonen, vil omdannelse samtidig forøge den samlede banekapacitet i denne periode.

Foruden markant forøget banekapacitet er omlægningen af grusbaner at foretrække frem for omlægning af græs, fordi baneomlægningen kan finde sted i den ca. 8 måneder lange sommersæson uden at nedlægge eksisterende baner i brug.

Derudover ligger der en økonomisk gevinst i at omdanne grusbanerne frem for græsbaner, da jordarbejdet mindskes.

De seneste år er flere grusbaner blevet udskiftet med kunstgræs. Der er imidlertid forsat fem 11-mands og tre 7-mands grusbaner, som med fordel kan omdannes til kunstgræsbaner. Heraf kan blandt andet nævnes grusbanerne foran Club Danmark Hallen i Valby og grusbanen ved Raffinaderivej på Kløvermarken. Førstnævnte fungerer i dag også som parkeringsplads, men da der i forvejen er tilstrækkeligt med parkeringsplads, vil nedlæggelse af denne være uproblematisk. Omdannelse af sidstnævnte afventer en beslutning om en foreslået udviklingsplan for hele Kløvermarken.

### Græsbaner

Omdannelse af græsbaner til kunstgræs vil forbedre banekvaliteten i sommerperioden og øge banekapaciteten i både sommer- og vinterperioden.

I anlægsperioden fratages brugerne en græsbane i en sæson, hvilket medfører øget brugerpres på tilbageværende græsbaner.

Omlægning af græsbaner til kunstgræsbaner vil først og fremmest være nærliggende på idrætsanlæg uden grus- og kunstgræsbaner som fx Bavnehøj Idrætsanlæg og Hekla Park. Omlægningen vil betyde, at der også kan tilbydes vintertræning på anlægget.

En anden mulighed er at søge en geografisk spredning af kunstgræsbanerne, så hver bydel bliver forsynet med kunstgræsbaner. Dette vil betyde anlæg af kunstgræsbaner i Vestamager, Indre By og Indre Nørrebro og Kgs. Enghave/Vesterbro.

På de parkbaner, der ligger i fredede parker, vil en ombygning til kunstgræsbaner kræve en dispensation fra fredningen – uanset om ønskerne herom er beskrevet i udviklingsplanen for pågældende park.

Der kan også argumenteres for, at omdannelsen af græs til kunstgræs først og fremmest skal finde sted i bydele med meget få baner, som Indre Nørrebro og Indre by, da kapacitetsforøgelse i særlig stor grad vil kunne mærkes her. Her kan peges på Holmens Idrætsanlæg eller Institut for Idræt. Banen på Holmens Idrætsanlæg anvendes i dag til amerikansk fodbold, så en baneomlægning vil kun i begrænset omfang komme fodboldspillerne til gode, medmindre den amerikanske fodbold flyttes et andet sted hen. På Institut for Idræt kan den nuværende indhegnede bane omdannes til kunstgræs, mens den bagvedliggende bane også fremover skal være af græs for at tilgodese en lang

række idrætsgrene, som der i dag dyrkes på denne. Banerne på Institut for Idræt ejes af instituttet, og er derfor i mindre grad et kommunalt anliggende.<sup>10</sup>

Sigtet med at sprede kunstgræsbanerne ud på mange bydele skal ses i sammenhæng med, at flest mulige foreninger og lokalområder vil få gavn af banerne. I forbindelse med anlæg af kunstgræsbaner på de store idrætsanlæg, skal de mange omkringliggende klubber gøres opmærksom på muligheden for at ansøge tider på banen, således at banen ikke kun kommer den tilhørende klubs medlemmer til gode.

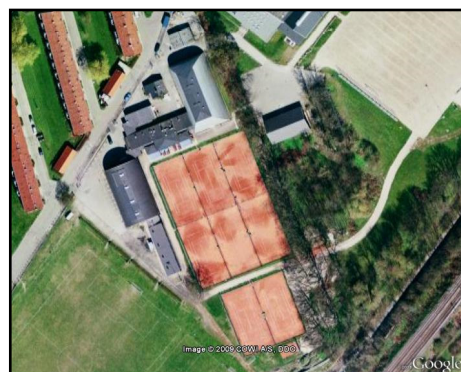
En anden strategi går på, at kunstgræsbaner primært skal erstatte bolignære græsbaner. Her vil en oplagt mulighed være omlægning af skolebaner på fx Frederikssundsvejens skole i København NV eller Tingbjerg skole i Brønshøj. En kunstgræsbane i forlængelse af en skole vil tilgodese den hyppige brug af disse baner og komme både skolebørn, organiserede og selvorganiserede fodboldspillere til gode. Samtidig kan fodboldspillerne i et vist omfang gøre brug af skolens omklædningsrum. Ved at omdanne skolebaner til kunstgræs, kan arealet imidlertid ikke bruges til andre idrætsgrene og rekreative aktiviteter som i dag. Samtidig er der i dag ikke opsyn med banerne i eftermiddags- og aften timerne. Ligeledes skal der enten lejes eller indkøbes vedligeholdelsesmaskinel.

### 5.1.2 Tennisbaner til fodboldbaner

Udover omlægning af eksisterende græs- og grusbaner til kunstgræsbaner kan der ligge et hidtil uudnyttet potentiale i at benytte nogle af byens tennisbaner som fodboldbaner i vintersæsonen. Kommunens tennisbaner står tomme i perioden fra 1. oktober til 1. april. I samme periode er der stor efterspørgsel på udendørs og indendørs faciliteter til byens mange fodboldspillere. Omdannelse af tennisbaner til små fodboldbaner vil ikke løse fodboldbaneproblematikken, men vil være til gavn for nogle af banernes lokale beboere, som ønsker at spille fodbold udenfor hele året rundt. Samtidig vil det medvirke til at frigøre plads i de indendørsfaciliteter, som også anvendes af fodboldspillere. Denne plads kan eksempelvis stilles til rådighed for de mange selvorganiserede brugere, som efterspørger indendørs baner til badminton, volley og indendørs fodbold.

Tennisbaner af kunststof og gummi har en hårdhed, som gør dem egnede til fodbold. Omdannelse af denne slags tennisbaner kræver hovedsageligt nedtagning af net og opsætning af små mål. For at kunne bruge banerne om aftenen i vinterhalvåret er der desuden behov for at etablere lysanlæg.

Tennisbaner i grus er derimod bløde, og der er ikke klarhed over, hvorvidt disse kan bruges til fodbold, uden at det vil beskadige dem i udpræget grad. Udskiftning af underlag på grustennisbane til kunststof koster i størrelsesordenen 150.000 kr.



Mulighederne for at anvende kommunens tennisbaner til fodbold vil blive undersøgt nærmere i umiddelbar fremtid.

<sup>10</sup> Græsarealet, som arealmæssigt kan rumme en 11-mandsbane, bruges i dag som en 7-mandsbane af foreninger. Kommunen lejer sig i dag ind på banen, der ejes og drives af Institut for Idræt

## 5.2 Nyanlæg

Omdannelse af eksisterende græs- og grusbaner til kunstgræsbaner vil kunne mindske det nuværende pres på fodboldfaciliteterne. En anden mulighed er at etablere nye græs- eller kunstgræsbaner på hidtil uudnyttede arealer. Banerne kan etableres som små eller store baner på byens idrætsanlæg eller i byens åbne rum, grønne parker, parkeringspladser og torve. Nogle baner kan etableres som permanente baner, mens andre kan være midlertidige baner på områder med byggeplaner. Hvis der skal etableres nye boldbaner i fredede parker skal muligheden være omtalt i udviklingsplanen for pågældende park. Ellers kræves en dispensation fra fredningen.

Set i sammenhæng med kommunens få ubebyggede arealer vil små baner kunne etableres i byens mange små, åbne rum. Teknik- og Miljøforvaltningen udarbejder i øjeblikket et idékatalog med forslag til anvendelse af de såkaldte ”lommeparker”. I en sådan lommeparker kan der blandt andet etableres boldspilsfaciliteter til flere former for boldspil. Etablering af fodboldfaciliteter i byens åbne rum vil medvirke til at synliggøre sporten i bybilledet og skabe liv rundt om i byen. På nuværende tidspunkt er hovedparten af fodboldbanerne placeret på afsidesliggende idrætsanlæg, og er derfor mindre synlige for den almene borger. Til gengæld kan bolignære baner afføde beboerklager om støj, øget trafik, parkering o.a.

Centralt beliggende baner uden for idrætsanlæggene vil være til gavn for en bredere borgerskare, og kan i bedste fald medvirke til, at flere borgere bliver aktive. Det skyldes både, at man er mere tilbøjelig til at være aktiv, hvis der er faciliteter tæt på hjemmet, samt at små baner lægger op til mere uformelle kampe blandt venner, familie og kollegaer.<sup>11</sup> De små baner egner sig derfor til selvorganiserede brugere, som ikke kan eller vil spille regelmæssige 7- og 11-mandskampe. Den deraf afledte interesse for at spille fodbold kan blandt andet resultere i en øget rekruttering af unge fodboldspillere i foreningslivet. Bolignære baner har i visse undersøgelser endda vist sig, at kunne fremme igangværende projekter med at rekruttere socialt belastede og etniske børn og unge.<sup>12</sup>

Samtidig viser forskningsresultater, at sundhedseffekten ved fodbold med hensyn til muskelmasse og kondition ligger over effekten af moderat løbetræning.<sup>13</sup> I etablering af små fodboldbaner i byens åbne rum kan således også ligge en sundhedsmæssig gevinst for både den enkelte og Københavns Kommune.

For at tilgodese brugernes ønsker om opholdsrum i forlængelse af banerne kan der etableres toilet- og omklædningsforhold. I valg af banens placering kan der derimod også tænkes i synergieffekter med eksisterende bygninger som skoler og daginstitutioner. Foruden toilet og badeforhold kan det i den forbindelse være interessant at undersøge nærmere, hvordan bygningernes facader kan bruges aktivt i dannelsen af et idrætsområde. Fx kan en bygningsfacade anvendes som boldmur til præcisionsstræning og diverse boldlege, eller den kan optræde som side-bande på en lille asfaltbane.

### 5.2.1 Nye byområder

Med den centrale betydning, som kultur- og fritidslivet har for borgernes daglige trivsel og byens tiltrækningskraft, står København over for store udfordringer med at tilvejebringe tilstrækkelige og

---

<sup>11</sup> Breddeidrætsudvalgets rapport (2009): ”Idræt for alle”

<sup>12</sup> Ærø et al., 2003

<sup>13</sup> Krstrup, Peter m.fl. (2007): ”Recreational soccer has significant beneficial effects on performance and health profile”

gode rammer for borgernes fysiske udfoldelsesmuligheder. Det er derfor vigtigt, at idrætsfaciliteter, herunder fodboldbaner, indtænkes i de kommende års byplanlægning.

Befolkningstilvæksten centrerer omkring Amager Vest, Amager Øst, Vesterbro/Kongens Enghave, Nordhavn og Valby. I disse bydele er der igangsat et udviklingsarbejde, som skal gøre bydelene attraktive for nuværende og kommende beboere.

I byplanlægningen skal fodboldspillernes vilkår sikres via Kultur- og Fritidsforvaltningens deltagelse i byudviklingsprojekterne. I drøftelserne herom anvendes "Investeringsplanen" som et redskab til at synliggøre behovet for fodboldbaner og skabe opbakning til anlæg af banerne.

Fodboldbanerne i de nye bydele vil primært være til gavn for lokalområdets beboere. Med den eksisterende efterspørgsel på fodboldbaner vil banerne i et vist omfang også kunne fungere som bydækkende faciliteter. Der kan i den forbindelse gøres nogle overvejelser om at flytte firmaidrætskampe til de mindst beboelsestætte bydele. Denne brugergruppe består af voksne fodboldspillere med bopæl både i og uden for København, og da de i høj grad er selvtransporterende er banens bolignære lokalitet i København af mindre betydning.

Nedenfor beskrives kort mulighederne for anlæg af fodboldbaner i to af Københavns nye byområder, der samtidig har få idrætsfaciliteter; Nordhavn og Ørestad.

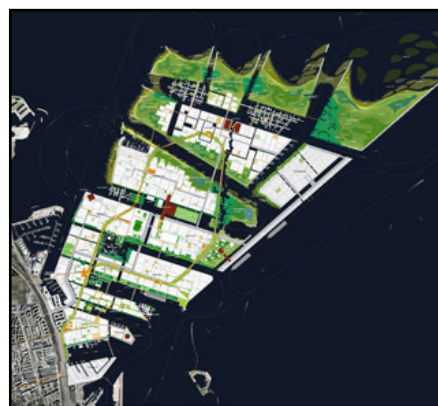
### Nordhavn

I foråret 2009 blev den endelige vinder og rådgiver fundet til udvikling af den nye bydel i Nordhavn. Senere på året udvikler Københavns Kommune et kommuneplantillæg og en lokalplan for området.

Nordhavnsområdet er i dag ca. 200 hektar. Der er forslag om at udvide arealet med op til 50 %. Hermed bliver der plads til mere byliv og flere rekreative områder.

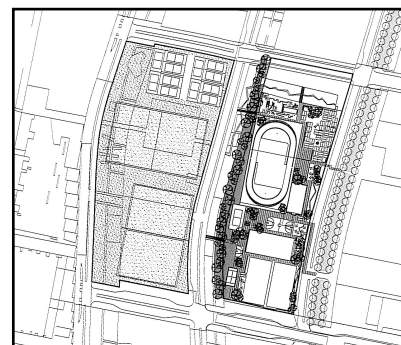
I vinderforslaget er der med en gennemgående blå og grøn struktur åbnet op for anlæg af idrætsfaciliteter, herunder fodboldbaner. Der er imidlertid endnu ikke afklaring på udformning af områderne. Med tilvæksten af i størrelsesordenen 40.000 nye beboere i en fuldt udbygget bydel vil der imidlertid være et behov for fodboldbaner, hvorfor fodboldbaner skal indgå i den kommende byplanlægning.

Nordhavn vil blive udviklet i etaper. I løbet af 2010-2011 vil det være muligt at gå i gang med at bygge i Indre Nordhavn. Tidligst i 2015 vil det være muligt at udvikle området ved enten Kalkbrænderiløbet eller Orientbassinets. I den mellemliggende periode er der åbnet op for muligheden for at etablere midlertidige fodboldbaner på frie områder.



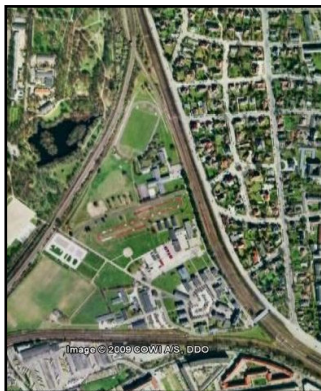
### Ørestad

By & Havn har afsat et 45.000 m<sup>2</sup> stort område i Ørestad Syd i en periode på fem år fra 2009-2014. I det østlige område, "Plug N Play 1" er der etableret tre 5-mands græsbaner og en minikunstgræsbane. På det vestlige areal er der planer om at etablere to 11-mands græsbaner.



## 5.2.2 Andre placeringer

For at imødekomme de fremtidige udfordringer har Kultur- og Fritidsforvaltningen i samarbejde med Teknik- og Miljøforvaltningen arbejdet på at afdække placingsmuligheder for nye fodboldbaner. Nedenfor beskrives nogle af de områder, der kan arbejdes videre med. Arbejdet har sit udspring i baneproblematikken på Østerbro og Nørrebro, hvorfor der primært beskrives områder i disse bydele.



### Svanemøllens kaserne

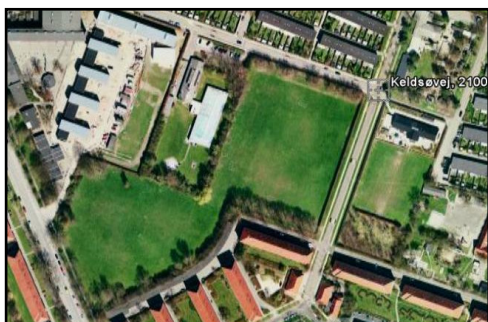
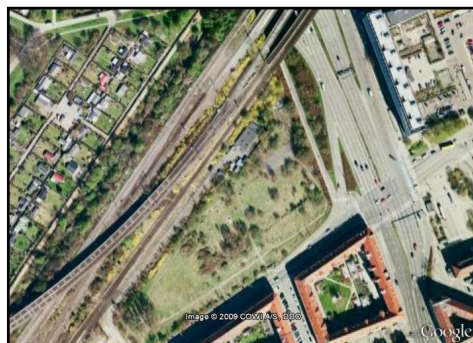
På Svanemøllens kaserne i København Ø ligger i dag en 11-mands græsbane, der ejes af kasernen og benyttes som Handelsstandens Boldklub's kampbane. I forbindelse med ombygning af Fælledparken kan HB's kampe flyttes dertil. Herved kan banen på Svanemøllens kaserne omdannes til en træningsbane for flere Østerbroklubber.

En anden mulighed er også at omdanne kasernes køretekniske anlæg til fodboldbane. Der er plads til en 11-mandsbane.

### Beauvaisgrunden

Beauvaisgrunden er en 15.700 m<sup>2</sup> stor ubebygget grund ved Lyngbyvejen og Rovsinggade i København NØ. Arealet er i dag dækket af buske, træer samt en asfaltbane. Borgerrepræsentationen har den 13. november 2008 vedtaget forslag til lokalplan med planer om at udbygge området med blandet bolig- og erhverv. Planernes lange sigt åbner mulighed for at etablere midlertidige boldbaner på arealet. Der vil i givet fald være plads til en 11-mandsbane og en 7-mandsbane.

Der er imidlertid konstateret jordforurening på arealet. Etablering af fodboldbaner forudsætter derfor formentlig en jordoprensning eller en lermembran under banerne som på Svanemølleanlægget.



### Keldsøvej

Ved Keldsøvej og Lersøpark Allé er der i dag opstreget en 11-mands og en 7-mandsbane på det vestlige areal og en 7-mandsbane i det østlige areal. Sidstnævnte er forbeholdt daginstitutionens børn, mens de vestlige baner er fuldt bookede af omkringliggende klubber til fodbold og flagfootball. Området er i Kommuneplan udlagt som "fritidsområde" (O1). Arealet er et offentligt tilgængeligt grønt område med mulighed for park, idrætsanlæg, legeplads og lignende. Der er derfor mulighed for i endnu højere grad at bruge arealet til fodbold ved at opstreges flere små baner.



### Gasværksgrunden

Gasværksgrunden er en ubebygget grund ved B93's idrætsanlæg i København Ø. Der er her plads til to 11-mandsbaner og to 7-mandsbaner.

Der foreligger et projekt om at bygge billige boliger og et gymnasium på grunden. Projektet er imidlertid forsinket, og det er fortsat uvidst, hvordan og hvornår grunden udbygges. Hvis grunden skal omdannes til fodboldbaner, vil der med stor sandsynlighed skulle etableres en lermembran, som forhindrer, at giften fra jorden slipper op til overfladen.



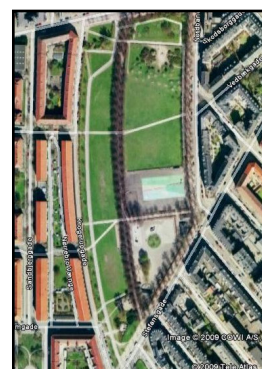
### DSB-arealet på Nørrebro

Københavns Kommune har indgået et partnerskab med Realdania om etablering af en aktivitetspark på det 40.000 m<sup>2</sup> store DSB-areal vest for Mjølnerparken på Nørrebro. Der er i alt afsat 15 mio. kr. hertil. Heraf er der i budget 2008 afsat 9 mio. kr. til udvikling af kommunens del af DSB-arealet, herunder midlertidige faciliteter. Teknik- og Miljøforvaltningen foreslår, at der etableres en midlertidig 11-mands græsbane som erstatning for den bane i Nørrebroparken, de nedlægges i forbindelse med Metro Cityringen. Kultur- og Fritidsforvaltningens Team NØ er imidlertid forbeholdne overfor, at der etableres en fodboldbane på arealet. Forbeholdet begrundes ud fra en frygt for, at banen vil blive et omdrejningspunkt for beboeroptøjer, som følge af, at banen ligger væk fra et idrætsanlæg med vagter.



### Nørrebroparken

På Nørrebro ligger Nørrebroparken. Pga. Metrocityringen nedlægges de eksisterende boldbaner midlertidigt. Som kompensation herfor har Teknik- og Miljøforvaltningen foreslået anlæg af 2 minikunstgræsbaner i Nørrebroparkens vestligste areal, som ikke omdannes til byggeplads.

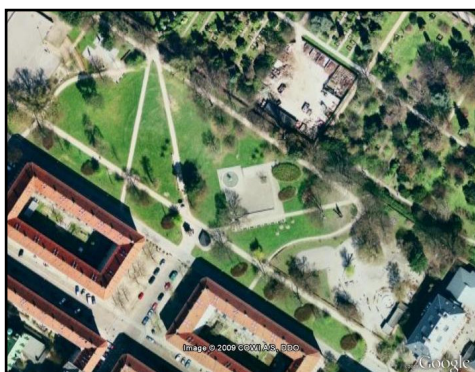
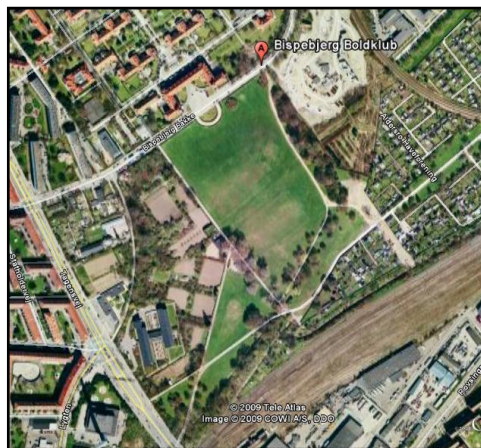


### Carlsberggrunden

Der foreligger planer om at omdanne bydelen ved Carlsberg i København V til en lille pulserende by i byen. Der skal i den forbindelse etableres en lang række idrætsfaciliteter, der understøtter et livligt bykvarter. På en del af de grønne områder skal der etableres fodboldbaner for at tilgodese efterspørgslen blandt de nye borgere og eksisterende borgere i nærområdet. Der foreligger endnu ikke et konkret udspil til antallet af kommende fodboldbaner på området.

### Lersøparken

Lersøparken er en offentlig park i Bispebjerg. Parken drives af Teknik- og Miljøforvaltningen og er fredet med bestemmelser, hvor arealet bevares som rekreativt grønt område og drives som park. Parken skal være åben med adgang for offentligheden, og almenhedens adgang til rekreativ udnyttelse af arealet må ikke begrænses. Selvom der i dag er opstregt to 11-mandsbaner, som bruges af Bispebjerg Boldklub, vil anlæg af en ekstra bane kræve dispensation fra Fredningsnævnet for København, da en ny bane vil kræve større jordreguleringer på bakken mod Bispebjerg hospital. Teknik- og Miljøforvaltningen vurderer, at banen vil medføre permanent udsivning af betydelige mængder grundvand til overfladen, hvilket er i modstrid med Københavns Kommunes retningslinjer for dræning ved byggerier og anlæg.



### Hans Tavsens Park

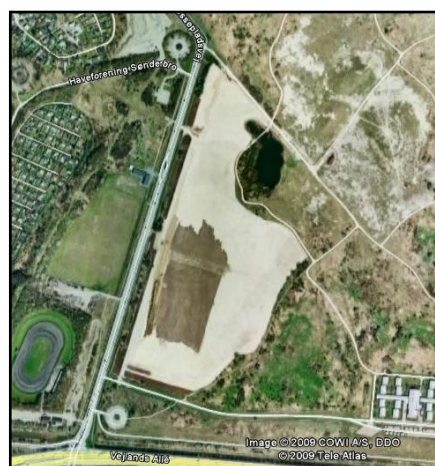
I Hans Tavsens Park på Nørrebro har Boldklubben af 1893 ansøgt om at anlægge en 7-mands kunstgræsbane i parkens vestlige areal. På arealet ligger i dag en asfaltbelagt basketball- og minifodboldbane. Basketballbanen benyttes flittigt af områdets unge, hvoraf hovedparten er etniske minoriteter. Der ligger en udfordring i, at parken er fredet, hvorved realisering af projektet kræver en tilladelse fra Fredningsnævnet. Fodboldklubben foreslår selv at tilvejebringe økonomien til anlæg af banen, mens driften skal være et kommunalt anliggende.

### Amager Fælled

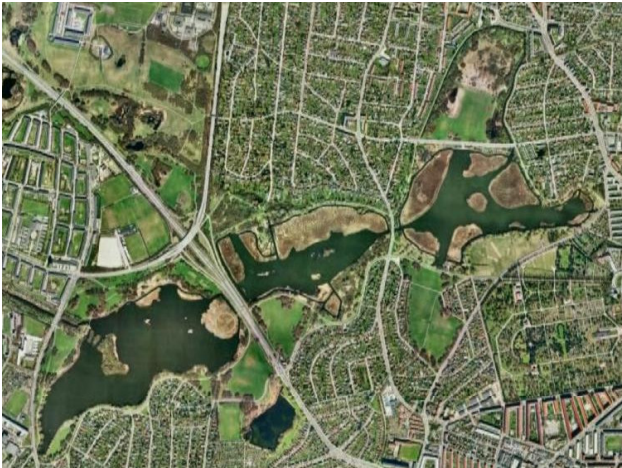
Amager Fælled er et stort fredet naturområde på Amager Vest.

På et afgrænset område af Amager Fælled, ved Lossepladsvej overfor Hekla Park muliggør fredningen, at der etableres en boldfælled med to 11-mands fodboldbaner. Boldfælledeerne er frit tilgængelige for offentligheden, og derfor kan de omkringliggende fodboldklubber ikke få eneret til banerne.

Boldfælledeerne forventes klar til ibrugtagning august 2010.





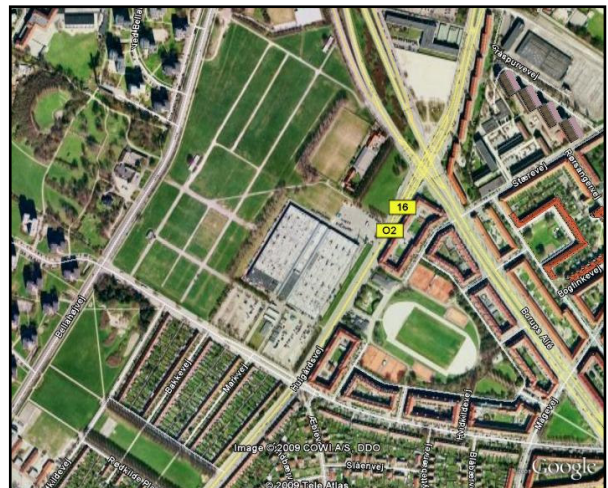


### Utterslev Mose

Der er en række frie grønne arealer rundt om Utterslev Mose. Arealerne hører til mosen som er en offentlig park. Området er udlagt som O1-område i kommuneplanen og kan derfor indeholde idrætsfaciliteter, men da parken er fredet begrænses brugen deraf. Det samlede areal udlagt til boldbaner må ikke øges uden en dispensation fra Fredningsnævnet. Den nuværende opstregning af baner kan godt ændres, sådan at der gøres plads til en stor eller flere små baner. Dette forhindrer imidlertid en mærkbar baneflytning, og opstregningen kan derfor betyde dårligere banekvalitet på banerne.

### Bellahøjmarken

Bellahøjmarken er et 122.800 m<sup>2</sup> stort fredet, grønt areal i København NV. Siden flytningen af dyrskuepladsen i 1966 har området været anvendt til campingplads og kræmmermarked i sommermånederne og som offentligt tilgængeligt fritidsområde den øvrige del af året. I 2005 blev der udarbejdet en rammeplan for den fremtidige udvikling af området. Planen indeholder blandt andet anlæg af boldbaner på dele af det grønne areal. En detailprojektering afventer, at der afsættes midler til planen gennemførelse, samt at Fredningsnævnet godkender omdannelse af arealet fra markfælle til park.





## 6. anbefalinger

*For at forbedre forholdene for de københavnske fodboldspillere anbefales det,*

### Nyanlæg

- at der fortsat er fokus på at fastholde grønne arealer i kommune- og lokalplaner for at facilitere eksisterende og kommende indbyggers fysiske aktivitet.
- at der i endnu højere grad arbejdes mod at anvende lommeparker og restarealer til små fodboldbaner, som i særlig grad appellerer til de mange børn og unge, der foretrækker selvorganiseret fodbold med venner og bekendte.
- at der udarbejdes en finansieret plan for nyanlæg af fodboldbaner i København.

### Omdannelse af eksisterende baner

- at de tilbageværende fem 11-mands og tre 7-mands grusbaner omdannes til kunstgræs, således at banerne også kan bruges i sommersæsonen.
- at der arbejdes hen imod at omdanne flere af idrætsanlæggenes græsbaner til kunstgræsbaner.

### Banepleje- og genopretning

- at der årligt afsættes 3,2 mio. kr. til genopretning af idrætsanlæggenes græs fodboldbaner.
- at driftsrammen for drift af parker øges med 3 mio. kr. årligt med midlerne øremærket til at løfte kvaliteten af parkbanerne.
- at afdække muligheder for at genbruge regnvand til vanding af græsbanerne i de tørre sommermåneder og i forbindelse med banegenopretning for at sikre øget banekvalitet og øge mængden af spilbare timer på græsbanerne.

## 7. Anlægsudgifter

Kultur- og Fritidsforvaltningen benytter nedenstående skønnede anlægsudgifter baseret på erfaringstal fra 2008/2009.

|  |              |
|--|--------------|
| • 11-mands 3. generations kunstgræsbane med lysanlæg og hegn | 7,0 mio. kr. |
| • 11-mands græsbane  | 1,0 mio. kr. |
| • 7-mands 3. generations kunstgræsbane med lysanlæg og hegn  | 4,5 mio. kr. |
| • 7-mands 3. generations kunstgræsbane uden lysanlæg og hegn | 3,5 mio. kr. |
| • 7-mands græsbane   | 0,5 mio. kr. |
| • Minikunstgræsbane  | 2,0 mio. kr. |

Teknik- og Miljøforvaltningen har erfaringer med at bearbejdning af sidearealer til nyanlagte baner koster mellem 0,5 mio. og 1,5 mio. kr.