

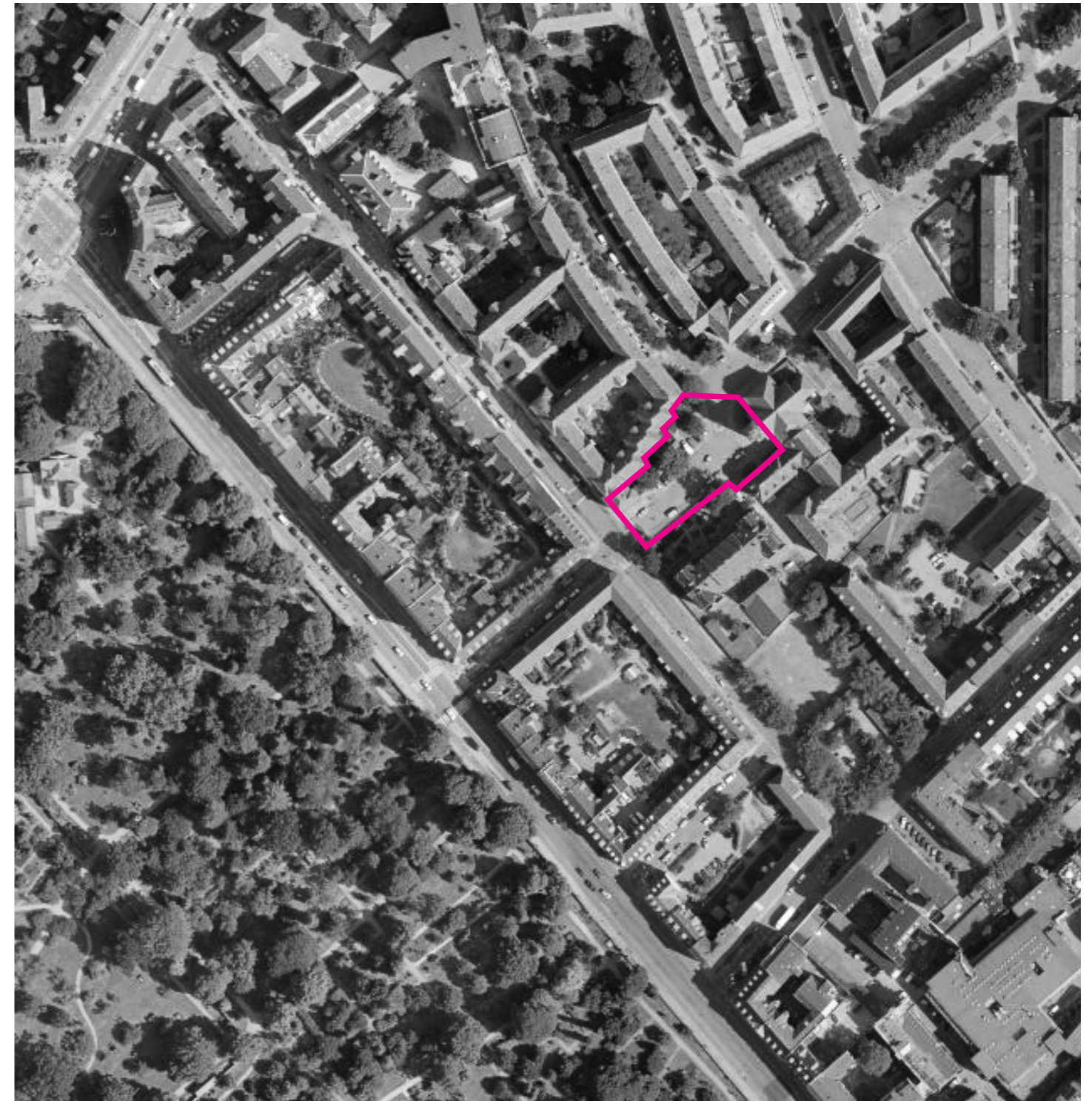
NYT BYLIV I BYRUMMET OMKRING GULDBERG SKOLE I SJÆLLANDSGADE

AUGUST 2010

RAMBOLL

INDHOLDSFORTEGNELSE

01/	FORUDSÆTNINGER	S. 1
02/	BYRUMSANALYSE	S. 2
03/	KONCEPT	S. 3
	Byrumsinventar	S. 4
	Beplantning	S. 5
	Rumlig illustration	S. 6
	Illustrationsplan (1.250)	S. 7
	Belysningskoncept	S. 8
	Belysningsplan (1.250)	S. 9
	Længdesnit (1.150) & Referencer	S. 10
04/	DETALJER	S. 11
	Bænk detalje (1.50)	S. 11
	Siddeplint detalje (1.50)	S. 12
	Belægning detalje (1.50)	S. 13



Luftfoto af det indre Nørrebro.

01/ FORUDSÆTNINGER

I dag løber Sjællandsgade igennem byrummet, som afgrænses af bl.a. Guldborg Skole, Simeons Kirke og Sjællandsbadet. Disse bygninger skaber tilsammen rammerne om et attraktivt og offentligt byrum på Indre Nørrebro, hvor der i dag kun er mulighed for begrænset ophold på grund af den gennemkørende biltrafik.

I Trafik- og byrumsplanen for Sjællandsgadekvarteret, udarbejdet af Rambøll i 2007, bliver der foreslået at lukke denne del af Sjællandsgade for gennemkørende biltrafik. Dette muliggør, at pladsen foran Guldborg Skole kan forvandles fra at være et transitrum til at blive et attraktivt opholdsrum på Nørrebro, som i løbet af døgnet kan stimulere til ophold, aktivitet og uformelle møder mellem Nørrebros mangfoldige skare af beboere.

Vilkårene for at skabe et attraktivt, offentligt uderum på dette sted på Nørrebro er i høj grad tilstede – dels på grund af de historiske bygninger som afgrænser pladsen, dels det mangfoldige liv i området, den karakterfulde træbeplantning samt den centrale placering i byen.

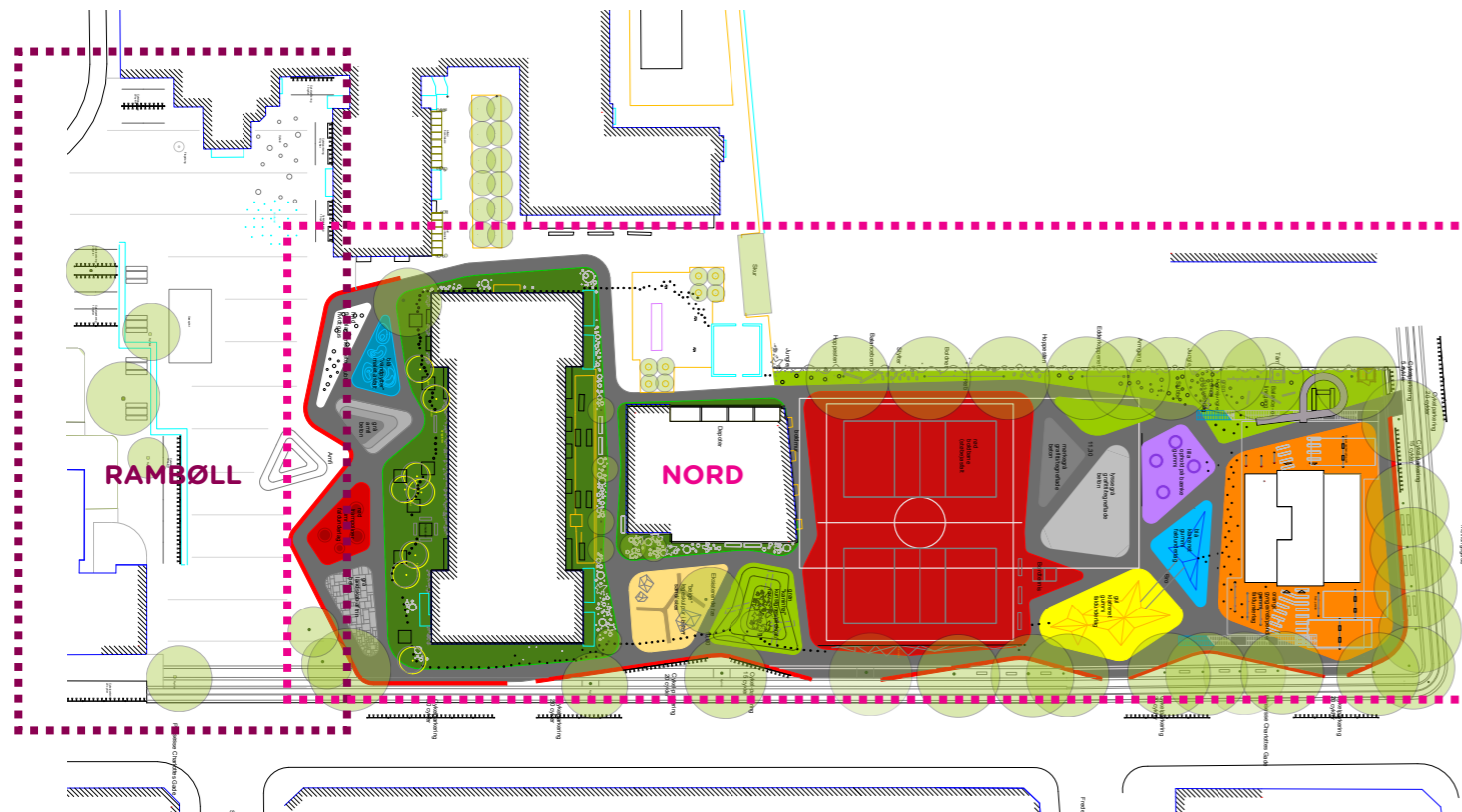
Sideløbende med udvikling af bypladsen arbejder NORD Arkitekter med udearealerne omkring Guldborg Skole. Intentionen er at skabe et byrum med et væld af forskellige aktiviteter, bevægelser og idrætsmuligheder. NORDs projekt vil møde Rambølls projekt foran Guldborg Skole, hvorved der skabes grobund for et byrum, der inviterer til uformelle, uplanlagte møder og leg midt på Nørrebro.



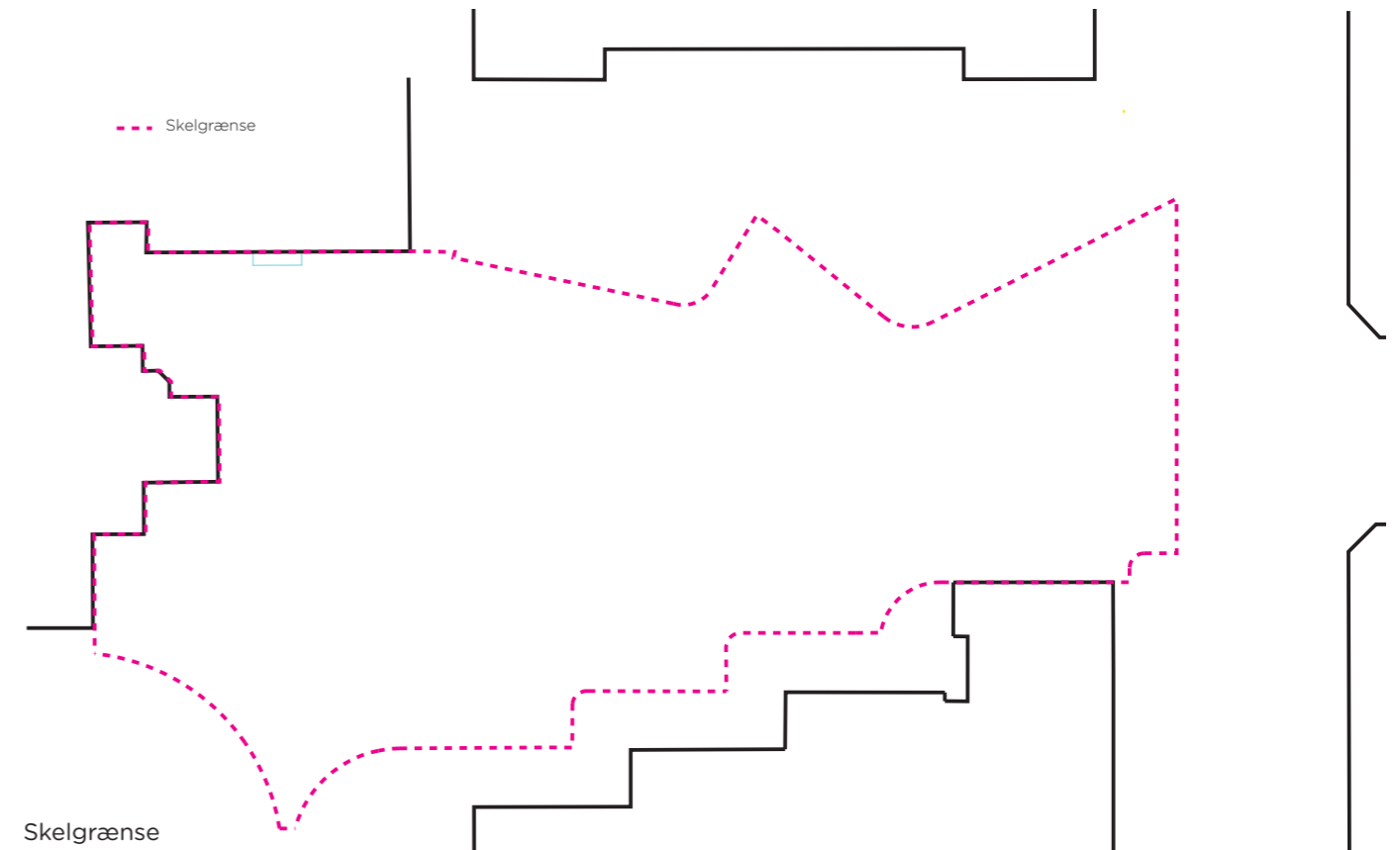
Trafik- og byrumsplan for Sjællandsgadekvarteret.



5 nedslagspunkter, som en samlet strategi for Guldborgsgade.



Opdeling af projektområder



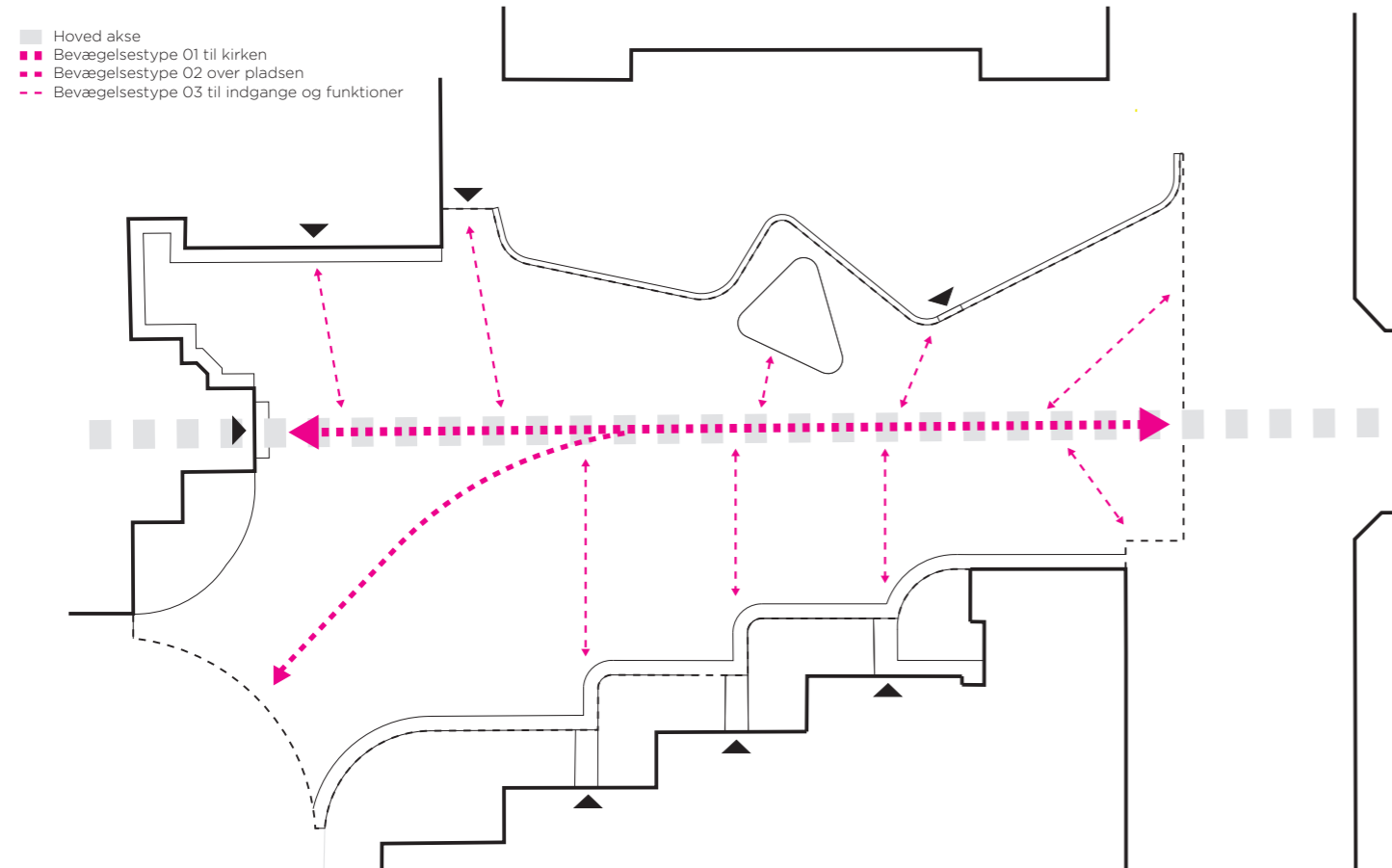
Skelgrænse

02/ BYRUMSANALYSE

Det endelige designkoncept bygger på en registrering og analyse af byrummet. Stedets aksiale forløb og læsning af, hvordan pladsens brugere vil bevæge sig gennem byrummet, har været udslagsgivende for det endelige koncept og design.

Analysen viser, at der vil forekomme 3 overordnede typer bevægelse, når bypladsen er etableret.

Den første bevægelsestype, hovedbevægelsen, løber fra Nørrebrogade mod Simeons Kirke. Hovedbevægelsen vil være byrummets mest markante og aksiale forløb. Sekundært vil bypladsens brugere bevæge sig væk fra hovedaksen og fortsætte videre ud af Sjællandsgade. Den tertiære bevægelsestype består af de omkringliggende funktioners møde med hovedaksen.



3 bevægelsestyper og aksialt forløb



Eksisterende lindetræ



Simeons Kirke



Kig fra Nørrebrogade mod Simeons Kirke



Sjællandsgade Badet



Guldberg Skole



Boligbebyggelse

03/ KONCEPT

Bypladsens belægning er udformet på baggrund af de 3 bevægelsestyper. Bevægelsernes retninger transformeres til granitbånd i tre forskellige bredder, hvorved der skabes en flade, der markerer brugernes bevægelser gennem byrummet.

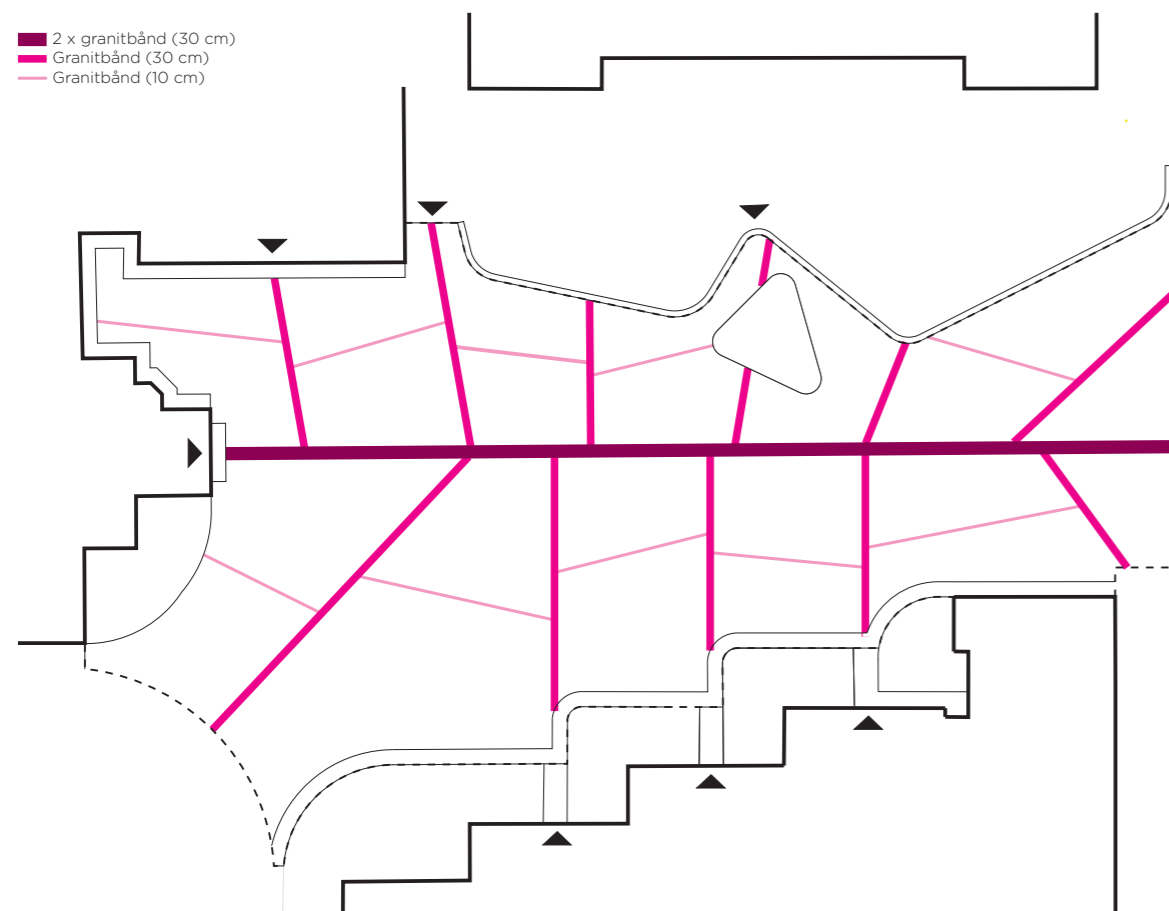
Endvidere vil der udlægges belægningssten vinkelret på hovedaksen, i tre forskellige længder og i tre forskellige nuancer. Herved skabes et divers belægningstæppe, der sammenbinder bypladsens omkringliggende bygninger.



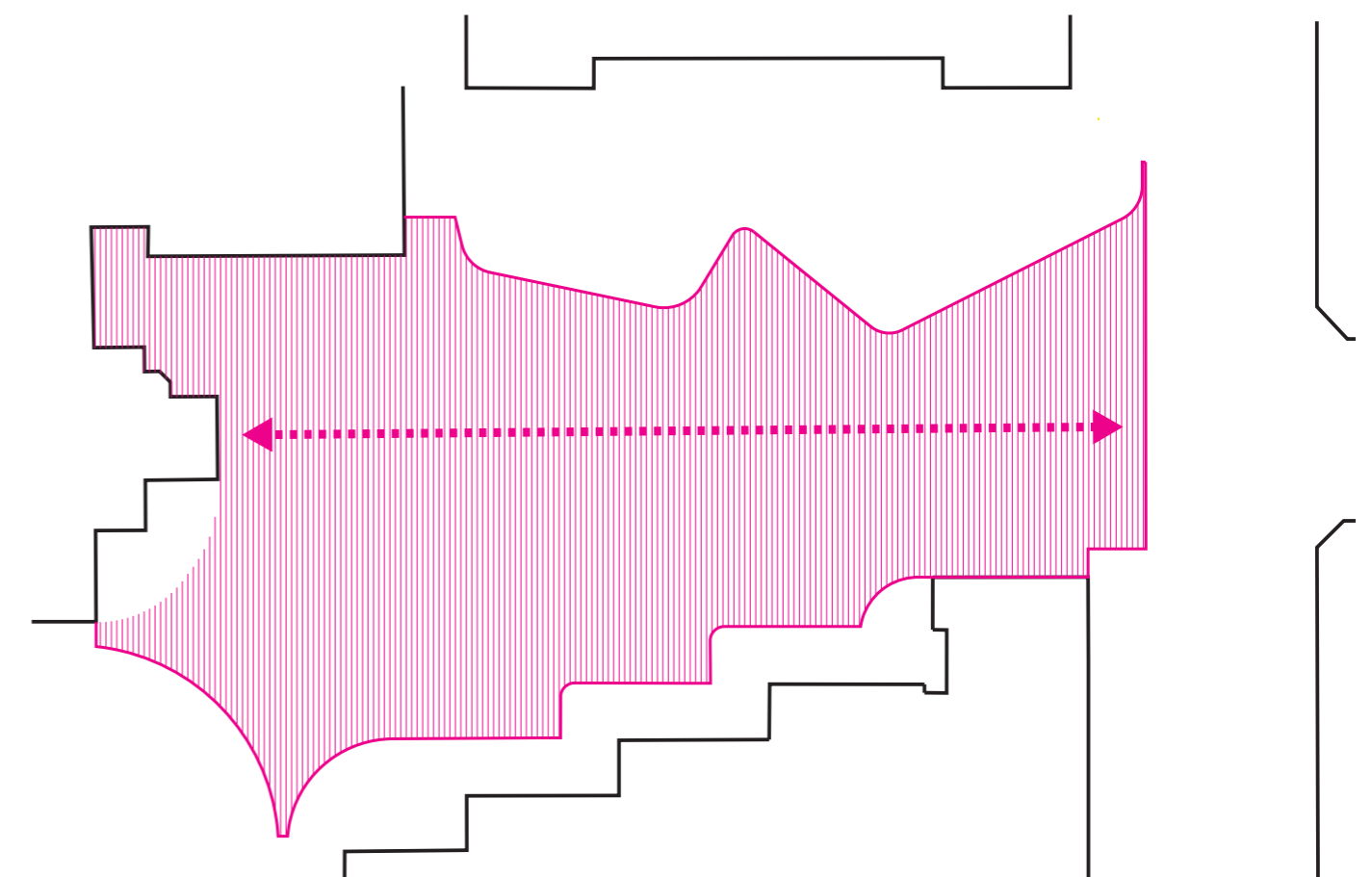
Granit bordursten som ganglinjer



Granitfliser i forskellige nuancer og størrelser



De 3 bevægelsestyper transformeres til tre typer ganglinjer i forskellige bredder.



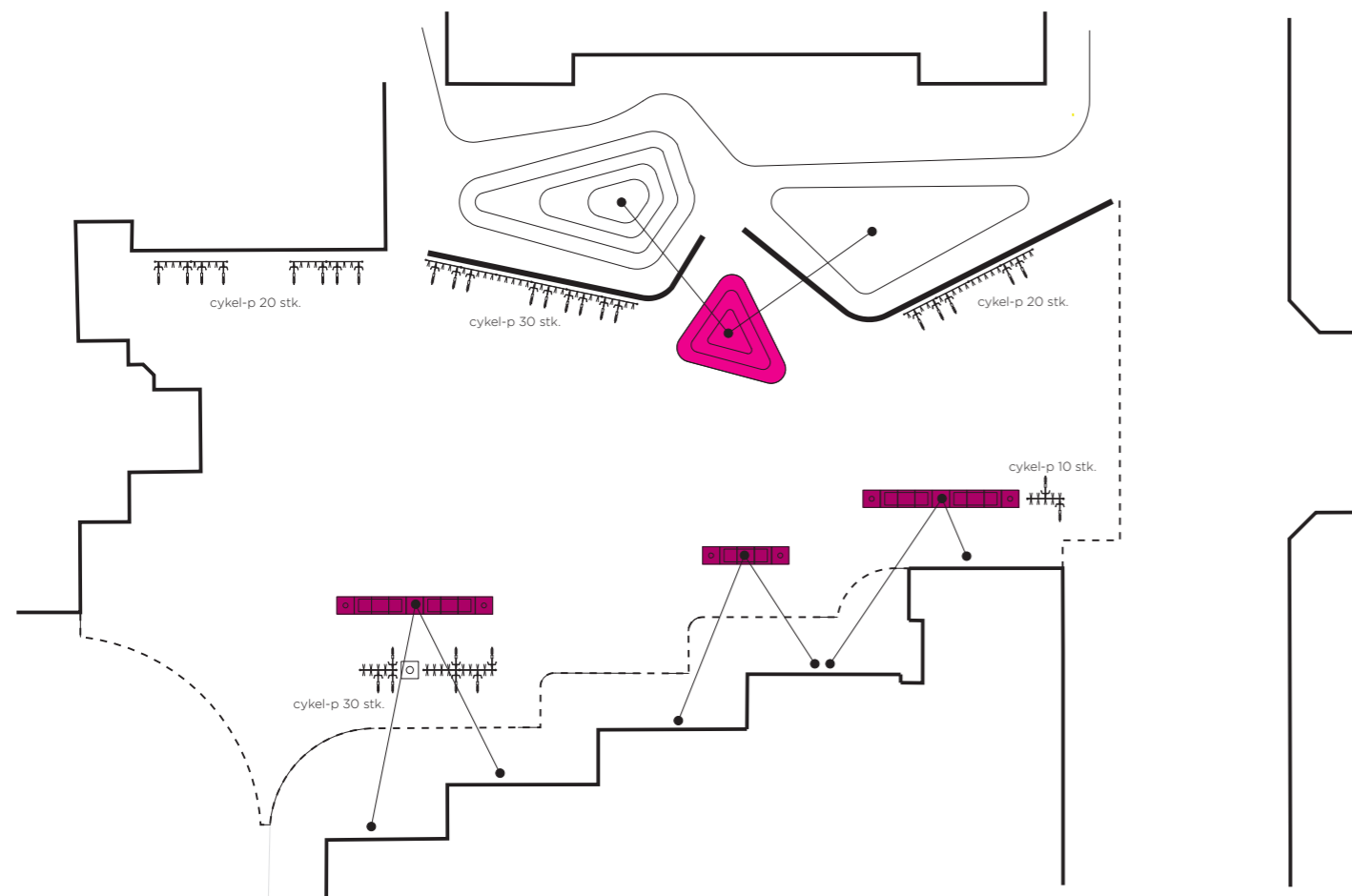
Belægningsstenene placeres vinkelret på hovedaksen.

BYRUMSINVENTAR

Pladsen vil ydermere blive tilføjet to forskellige typer sidde møbler, en betonsiddeplint i tre niveauer samt en robust træplint med ryglæn. Siddemøblerne vil tilsammen stimulere til ophold og aktivitet. Møblerne er formmæssigt beslægtet med deres omgivelser.

På bypladsen er der kapacitet til parkering af 110 cykler. Cykelstativerne er spredt udover bypladsen, men med hovedvægt mod Guldberg Skole. Simeons Kirke holdes fri for cykelparkering.

Langs muren mod skolen ved Prinsesse Charlottes Gade er der placeret 20 cykelstativer. Hvis det ender med, at der ønskes udeservering ved dette sted, må cykelstativerne rykkes til et andet sted på bypladsen.



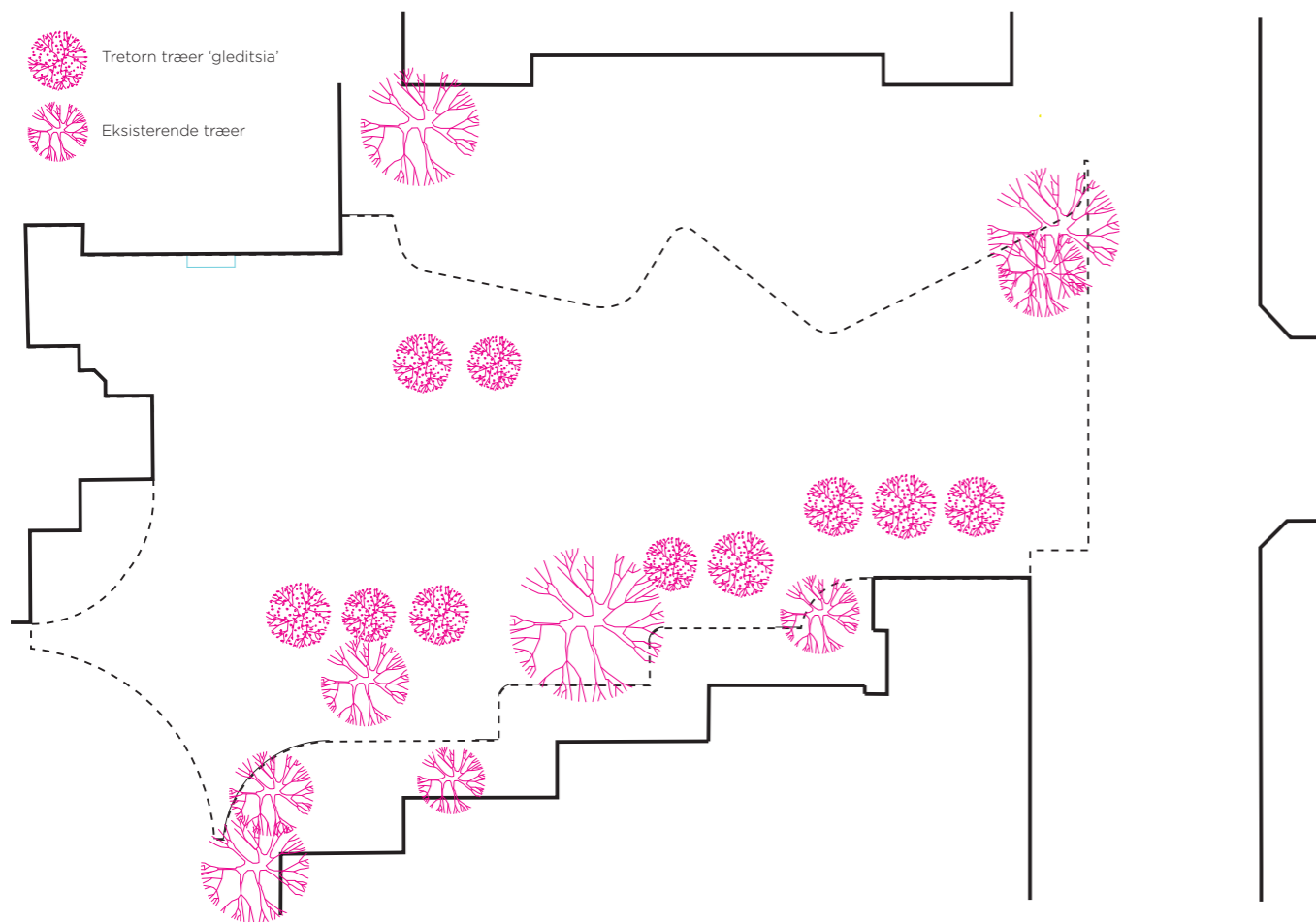
To typer inventar/ophold, som er formmæssigt beslægtet med deres omgivelser.

BEPLANTNING

På bypladsen plantes tretorn, på latin 'gleditsia triacanthos - skyline'. I modsætning til arten har dette træ ingen torne. Løvet er kendetegnet ved at være lancetformede spidse småblade, som giver en lethed over træets krone.

Gleditsia er et mellemstort træ og højden på et fuldvoksnet træ er omkring 6 - 10 m. Kronebredden vil ca. blive 4 - 5 m. For at sikre de optimale vækstbetingelser for træet, anbefales træerne at blive plantet med en stammebredde på ca. 20 - 25 cm. Dette giver træet en vis robusthed imod hærværk.

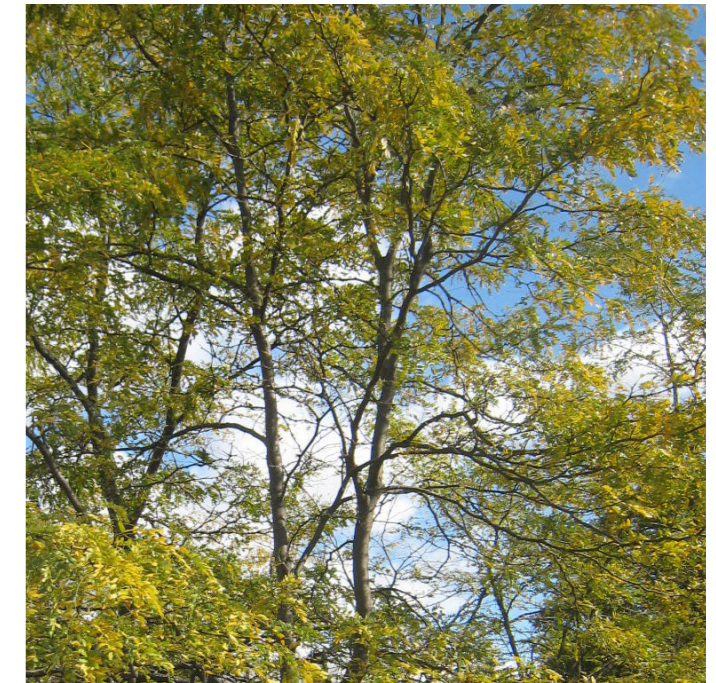
Udover at være en byplads med historiske byggerier, står der i dag flere store og gamle træer. Det mest markante træ er en gammel lind, som står på selve pladsen op langs andelsboligerne. Lindetræet vil blive iscenesat påny med en støbejerns-træhulsrist, som favner stammen.



Placering af ny beplantning samt eksisterende træer.



Tretorn 'gleditsia triacanthos - skyline' uden torne.



Efterårsfarver



Løvet åbne bladstruktur gør trækrone transparent og let i udtrykket.



Bypladsens eksisterende og voluminøse beplantning.

RUMLIG ILLUSTRATION



ILLUSTRATIONSPLAN (1.250)

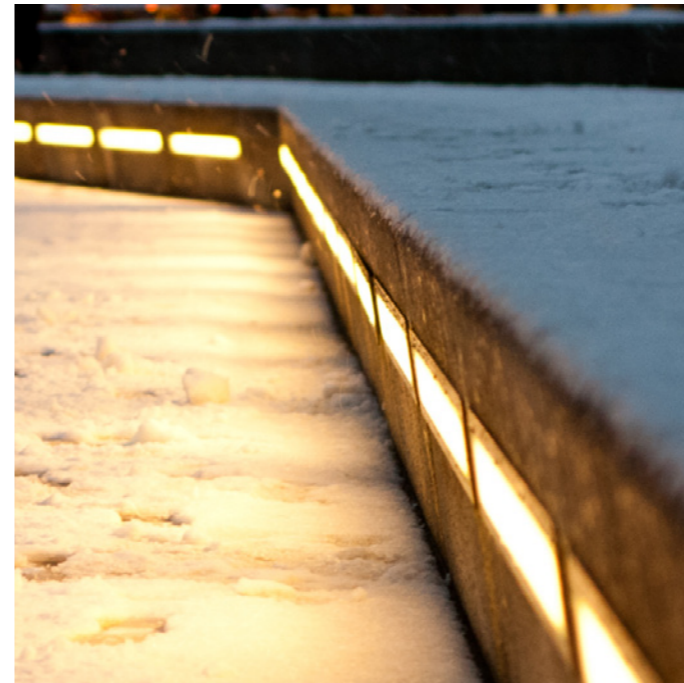


BELYSNINGSKONCEPT

På bypladsen arbejdes der med tre typer lyskilder. I stedet for lysmaster vil bypladsen primært blive oplyst af to eksisterende Københavnerlampe-armaturer, som hænges centralt over bypladsen. Armaturet kan evt. udskiftes med Louis Poulsens ICON lampe.

Endvidere vil bypladsen om aftenen skifte karakter, idet både de eksisterende samt nye træer vil blive oplyst nedefra via spots fra lave specialfremstillede, koniske master.

I betonsiddeplinten vil der blive installeret LED lyslinjer, som markerer hvert enkelt niveau/trin. Dette gør møblet brugbart og attraktivt efter mørkets frembrud.



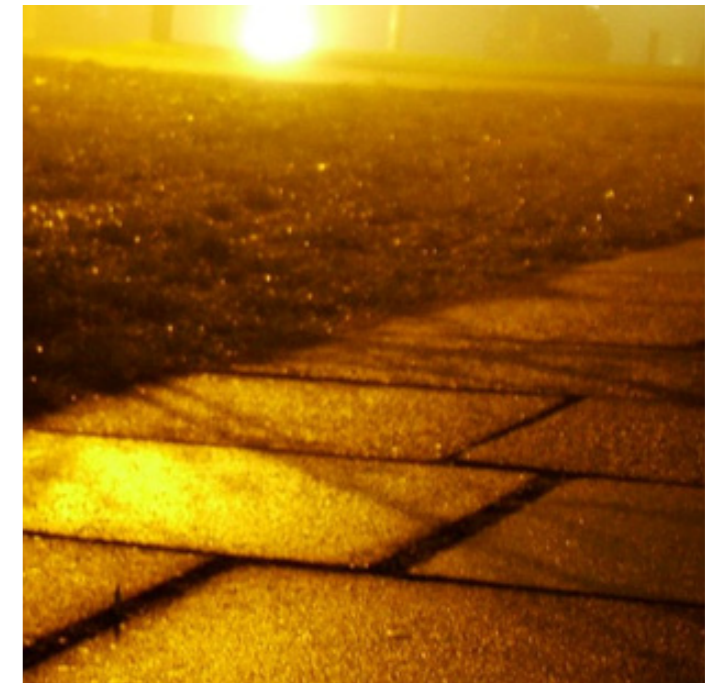
Lys integreret i trin.



Lyslinjer, som markerer trin.

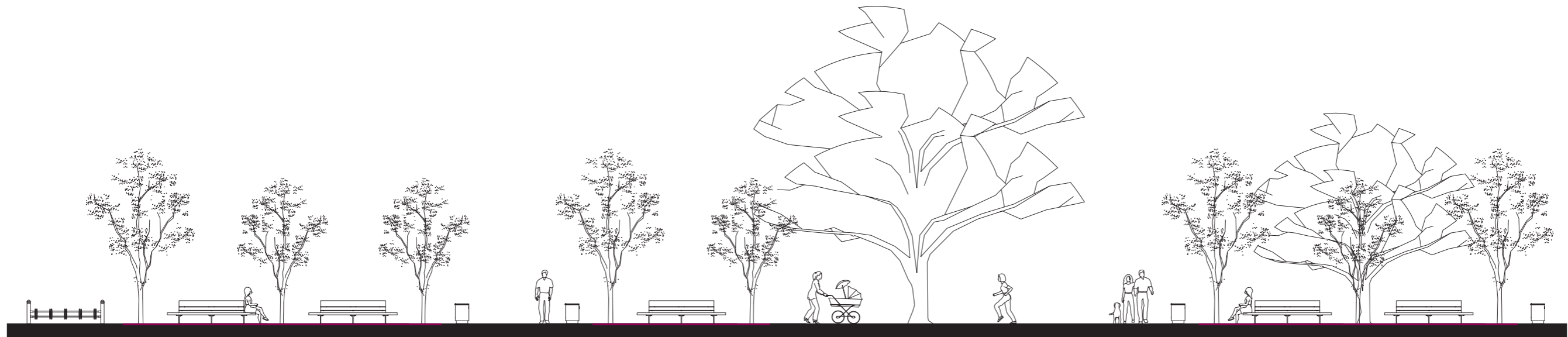


Uplights, som oplyser trækrone nedefra.



Belægningen ændrer karakter om aftenen, når Københavnerarmaturet oplyser bypladsen.

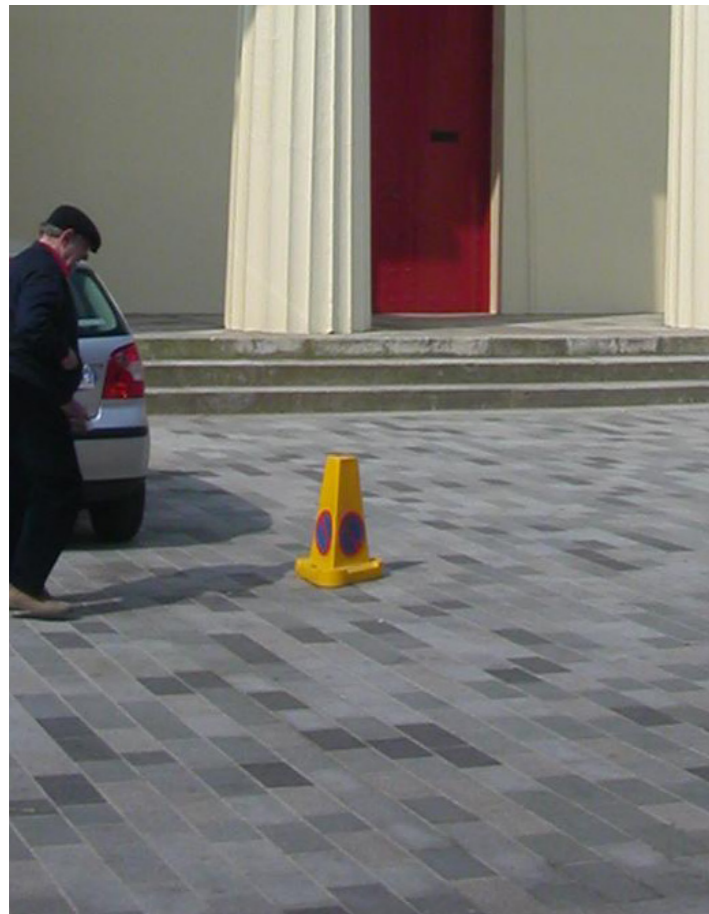
LÆNGDESNIIT AA (1.150)



Længdesnit mod boligbebyggelse.

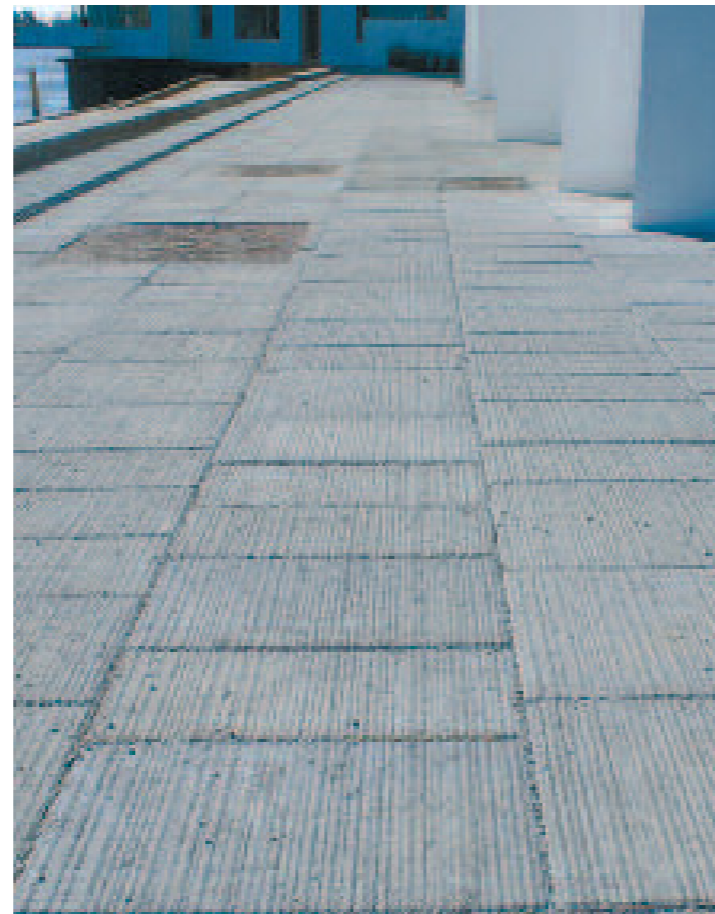
REFERENCER

GRANITFLISER I FORSKELLIGE NUANCER



// REF01: New Road, Brighton, UK
GEHL ARKITEKTER (DK)

FLISETEKSTUR - KOSTET OVERFLADE



// REF02: Havneholmen, København
SCHØNHERR LANDSKABSARKITEKTER (DK)

NUANCEFORSKEL PÅ GRANITFLISER



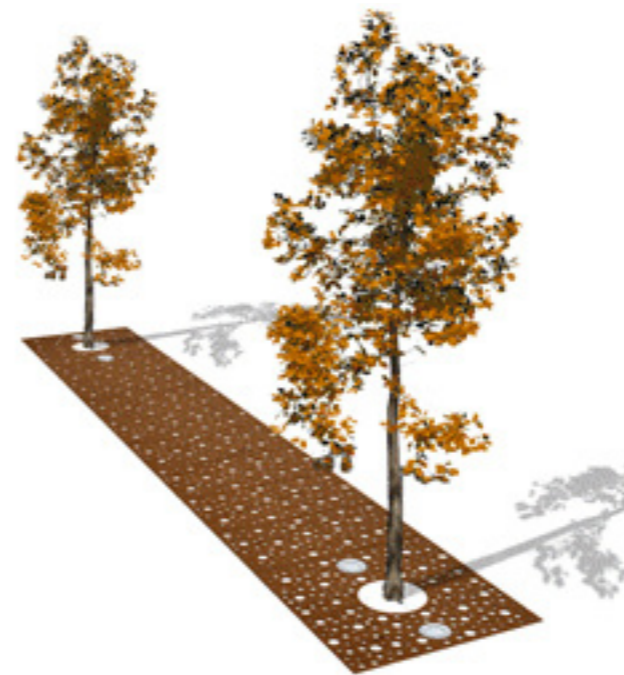
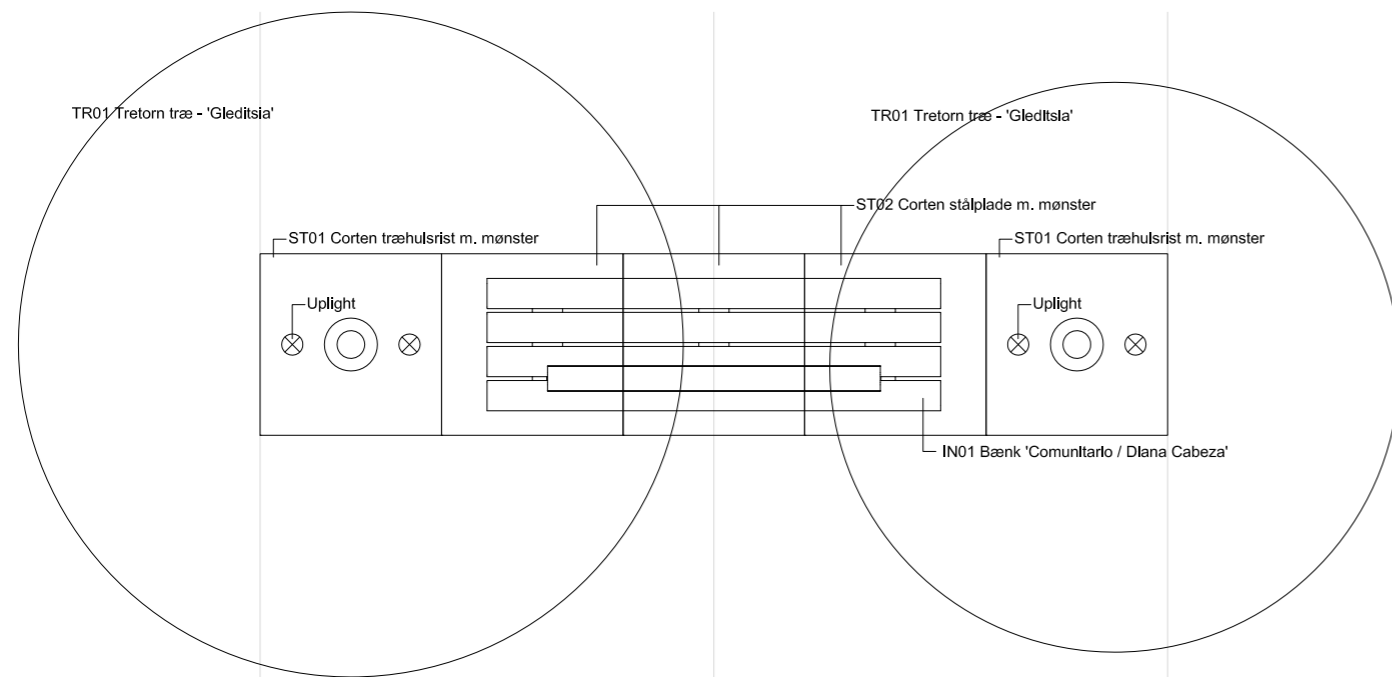
// REF03: Skovlunde Banegårdsplads
HENRIK JØRGENSEN (DK)

LINJEMARKERING, BEVÆGELSESAKSER

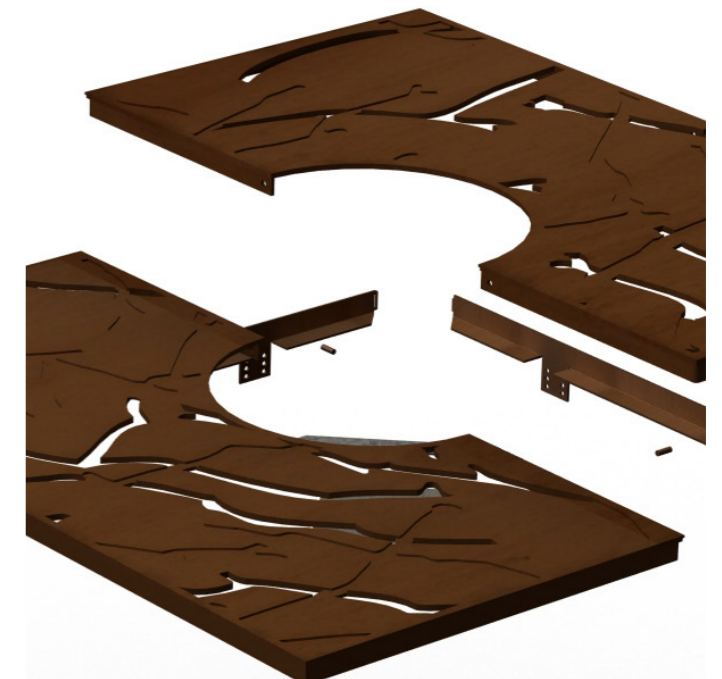


// REF04: Place Kléber, Strasbourg, Frankrig
GUY CLAPOT

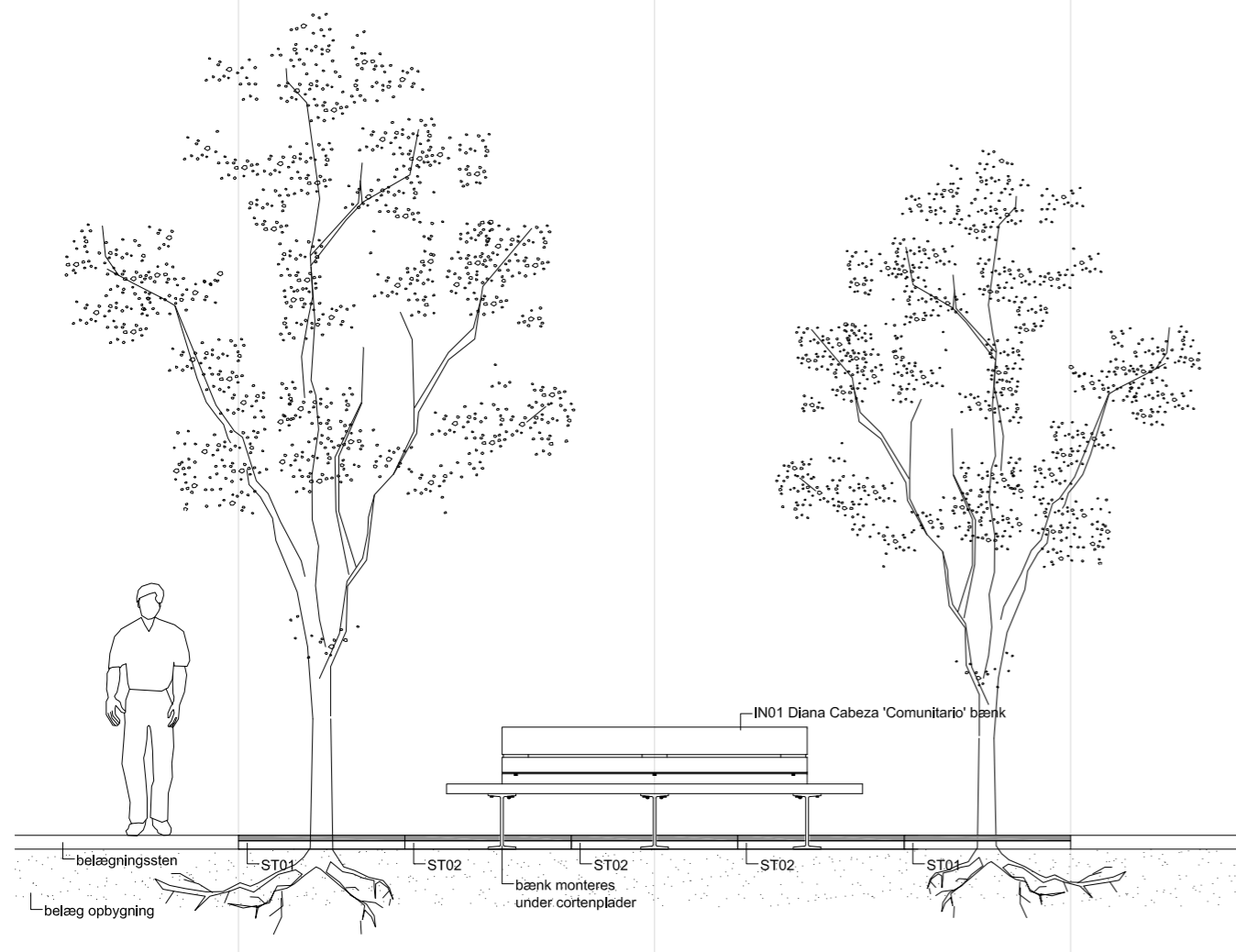
BÆNK DETALJE (1.50)



Imellem træerne etableres belægningsfelter i cortenstål.



Cortenstålpladerne har et mønster af grene og kviste.



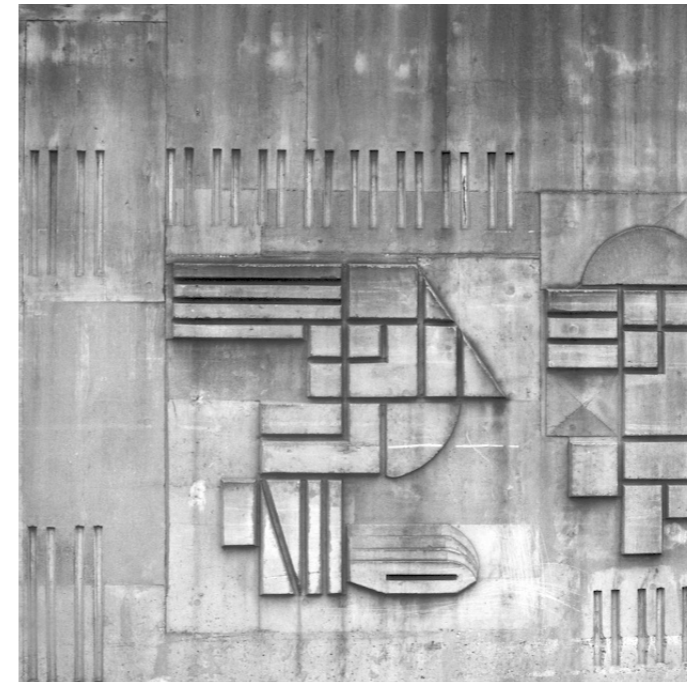
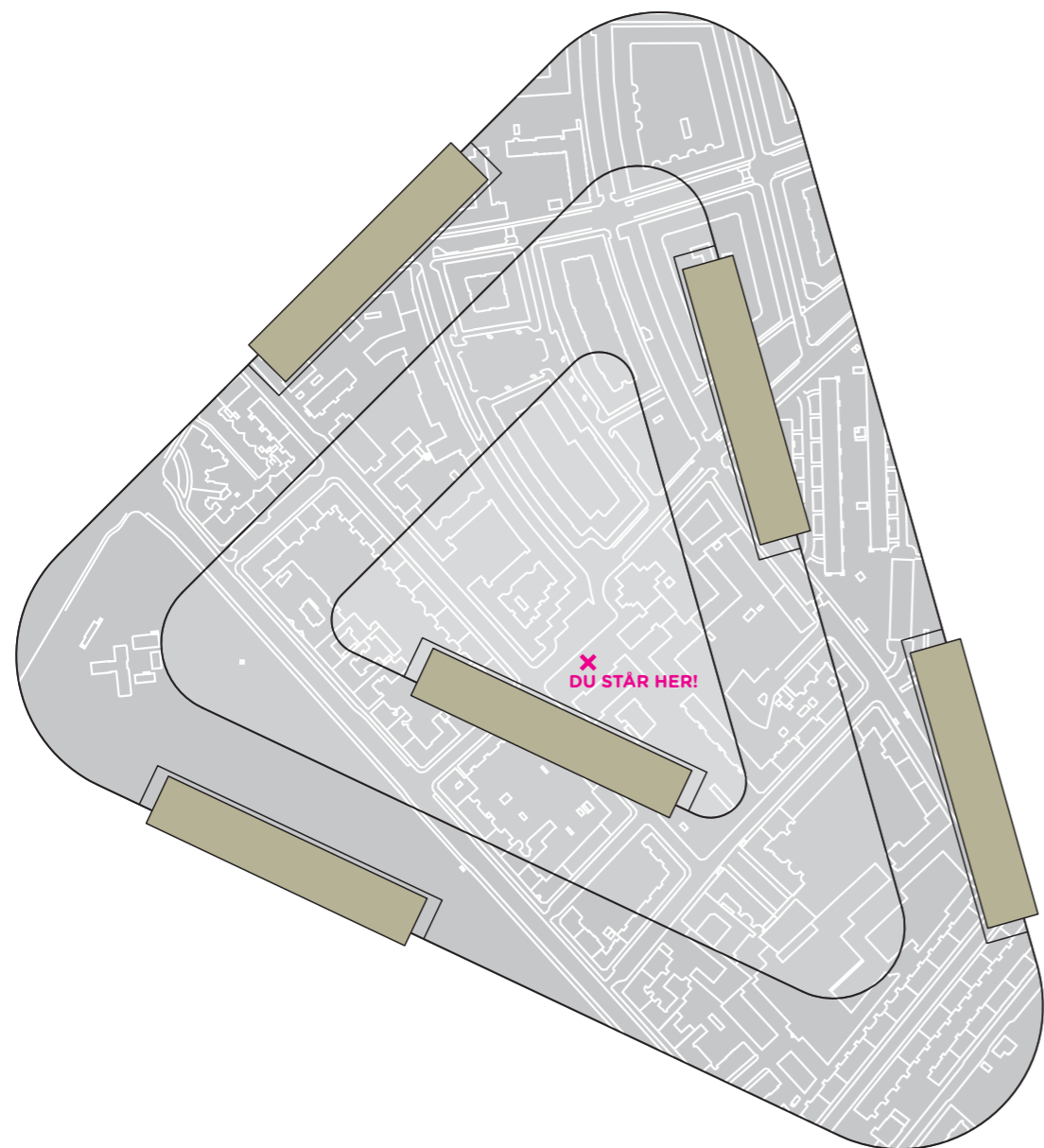
Bænk fra Zenzo Outdoor, Comunitario. Designer: Diana Cabeza.

SUPPLEMENT: Københavner-bænken kan opstilles som supplement til ovenstående 'Comunitario-bænk', hvis dette er ønsket.



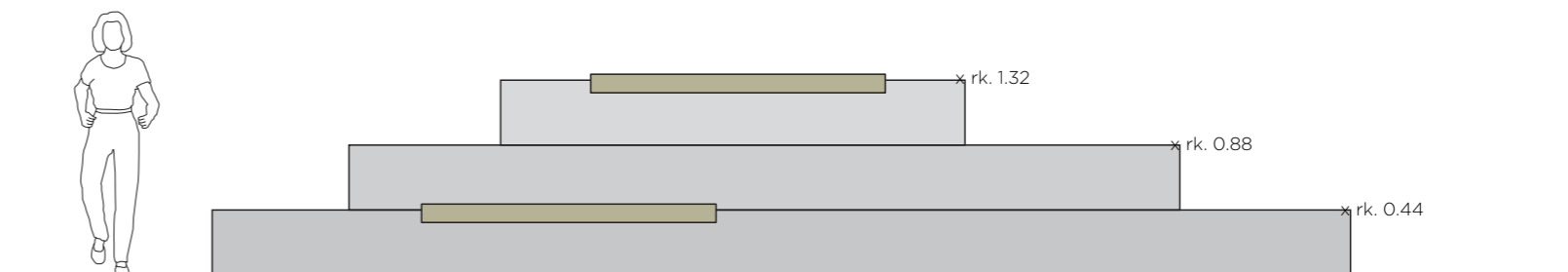
På bænken kan man sidde på forskellige måder og i forskellige retninger og iagttage byrummet.

SIDDEPLINT DETALJE (1.50)

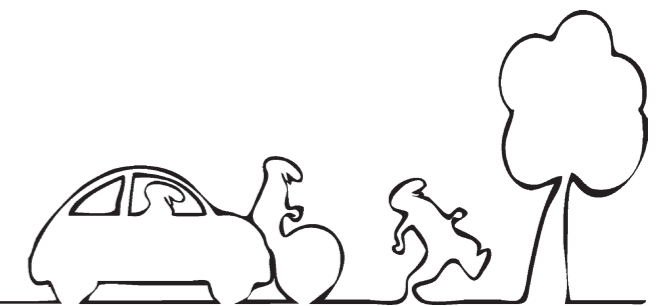


På de vandrette flader i betonen præges et bykort af Nørrebro, som først kan ses fuldstændig, når man står på øverste trin og kigger ned. Der kunne evt. benyttes photoconcrete, som gør det muligt at skabe grafiske mønstre i betonflader. Prægningen i betonen bør ikke være for dyb af hensyn til drift og renholdelse.

På betonplinten monteres træsæder, som gør det mere behageligt at sidde ned.

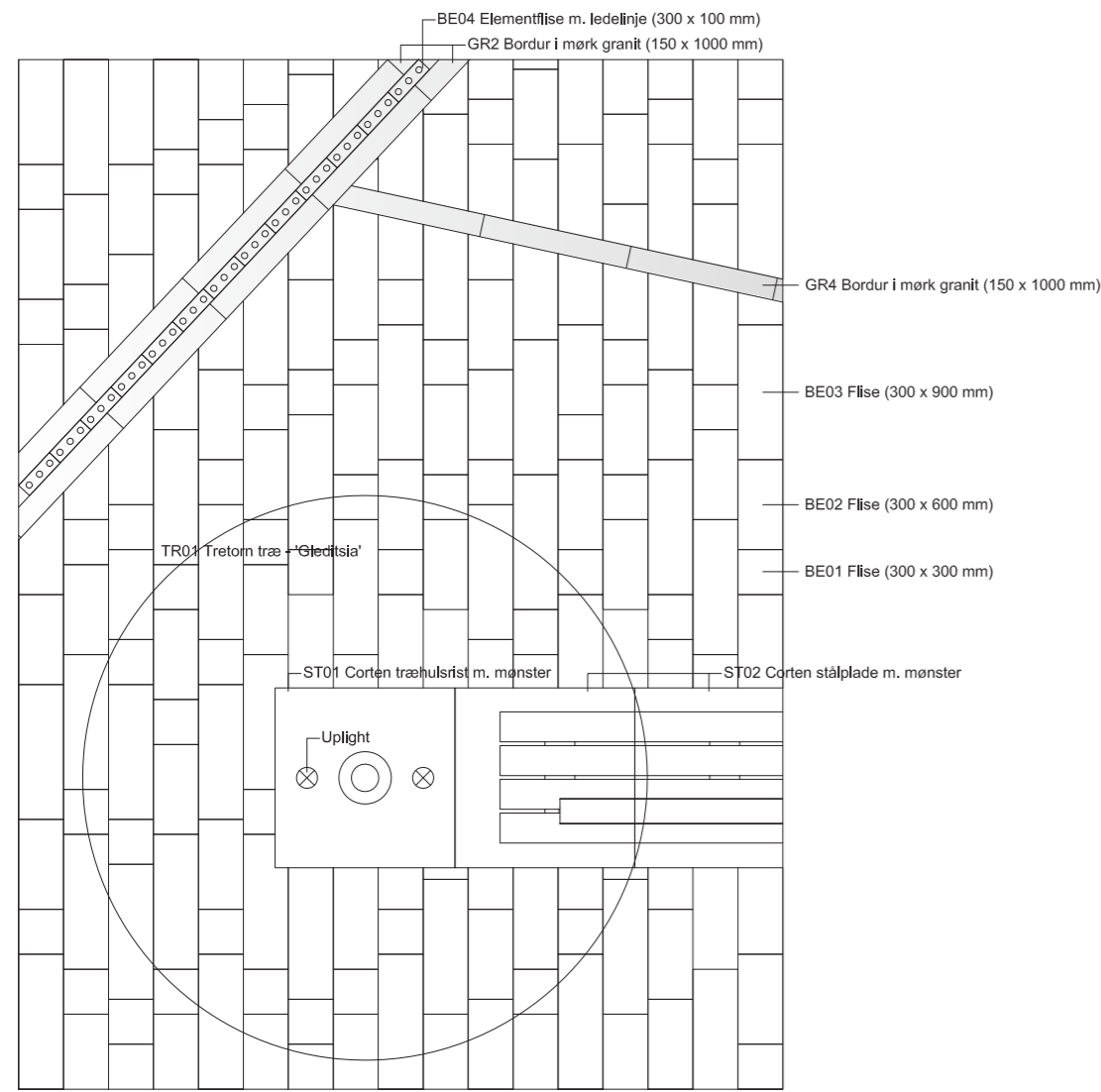
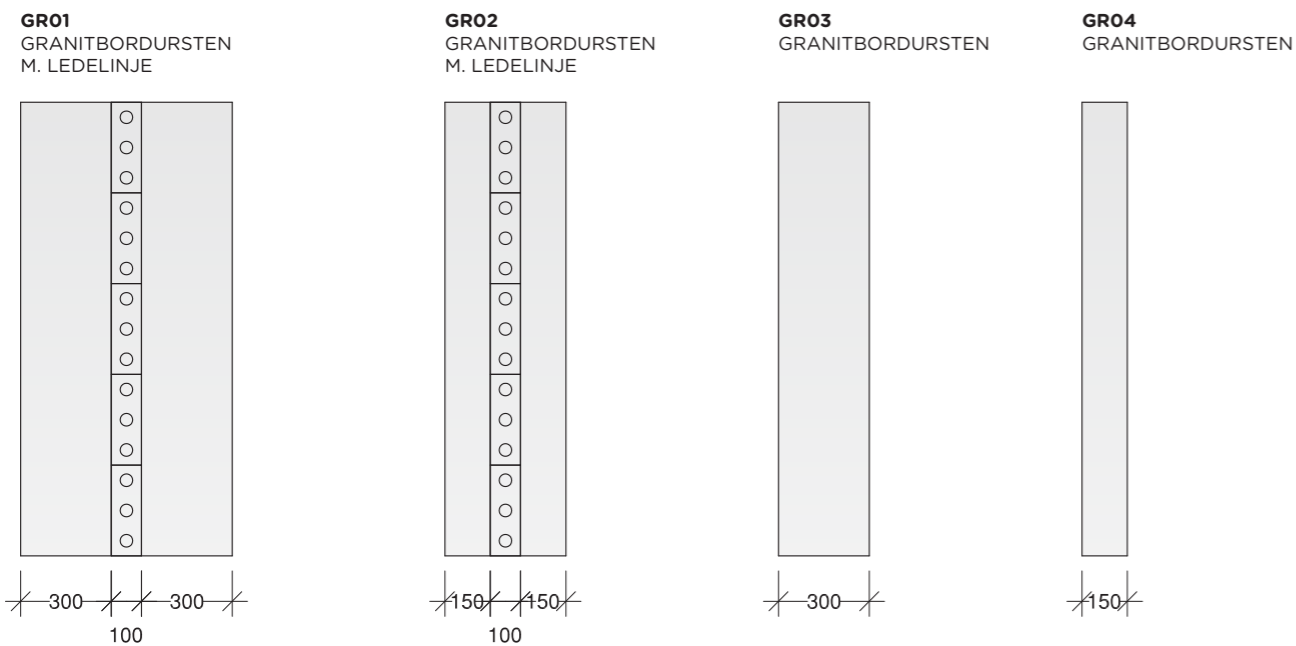


Plinten tænkes udført i hvid beton.



I stedet for bymønstret af Nørrebro kan udvalgte børnetegninger/digte og lignende evt. præges i betonen.

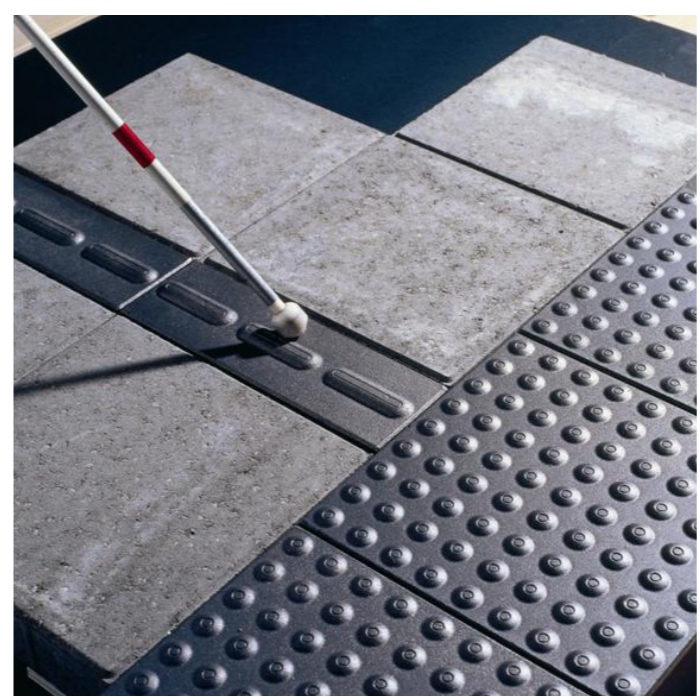
BELÆGNING DETALJE (1.50)



New Road i Brighton med flisebelægning i forskellige grå nuancer.



Belægning med forskellige bredder granitbordursten, som markerer ganglinjer i byrummet.



Ledelinje som fliseelement.



Granitbordursten i København.

AFVANDING: På bypladsen afvandes til regnvandsriste via traditionel tagprofil-afvandingsprincip. Regnvandsriste placeres i krydspunkter ved granitbånd.