

---

### Mini-læsevejledning til Resultatstatus:

Denne statusrapport viser udviklingen i en række nøgletal på beskæftigelsesområdet.

Hvert nøgletal er ledsaget af en farveboks, der indikerer, med hvilken sikkerhed der kan forventes overholdelse af budgetforudsætninger, politiske vedtagne mål mv.



Peger på overholdelse af budgetforudsætninger eller resultatmål m.v.



Peger på en vis risiko for manglende overholdelse af budgetforudsætninger eller resultatmål m.v.



Peger på en stor risiko for manglende overholdelse af budgetforudsætninger eller resultatmål m.v.

### Specielt for økonomifigurene 1-4

Pilene i den økonomiske status viser, hvor stor en andel af budgettet, der er brugt i statusmåneden. Det mørke område illustrerer forbruget, og det lyse område det endnu ikke forbrugte budget. Hele pilen er 100 pct. af budgettet. Det samlede budget står angivet udfor pilen. Hvis budgettet er overskredet, markeres pilen med rød.

### Kilder

Opgørelserne i Resultatstatus bygger på data fra kommunens egne sagsbehandlings- og økonomisystemer og er primært hentet i forvaltningens Ledelsesinformation (LIS). Herudover er enkelte opgørelser foretaget ved hjælp af Arbejdsmarkedsstyrelsens elektroniske statistikværktøj på [www.jobindsats.dk](http://www.jobindsats.dk). Endelig er der i en række tilfælde tale om egne særkørsler. Præcis kilde er angivet under de enkelte figurer i statusrapporten.

## Indhold

### **Økonomi**

[Figur 1: Driftsrammen](#)

[Figur 2: Efterspørgselsstyret indsats](#)

[Figur 3: Udbudsområdet](#)

[Figur 4: Forsørgelsesydelse](#)

### **Kontanthjælp**

[Figur 5: Antal kontanthjælpsmodtagere](#)

[Figur 6: Antal kontanthjælpsmodtagere med mere end 12 måneder på kontanthjælp](#)

[Figur 7: Aktiveringsgrad for kontanthjælpsmodtagere](#)

[Figur 8: Rettidig aktivering](#)

[Figur 9: Rettidighed i jobsamtaler](#)

### **Sygedagpenge**

[Figur 10: Antal sygedagpengesager](#)

[Figur 11: Antal sygedagpengesager over 52 uger](#)

[Figur 12: Rettidighed i sygedagpengeopfølgningen](#)

### **Fleksjob og ledighedsydelse**

[Figur 13: Antal fleksjob](#)

[Figur 14: Antal ledighedsydelsesmodtagere](#)

### **Førtidspension**

[Figur 15: Antal personer på førtidspension](#)

### **Personale**

[Figur 16: Sygefravær](#)

[Figur 17: Til- og afgang af medarbejdere](#)

**3**

3

3

4

4

**5**

5

5

6

6

7

**8**

8

8

9

**10**

10

10

**11**

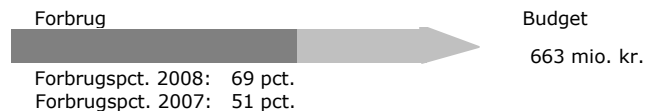
11

**12**

12

12

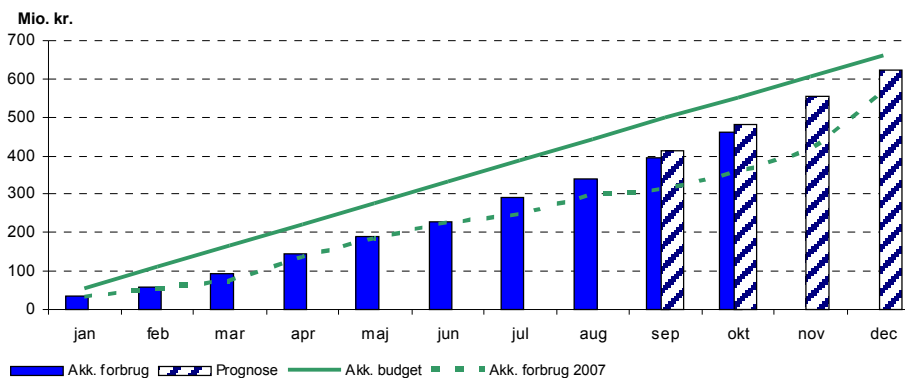
**Figur 1: Driftsrammen**



På baggrund af oktoberprognosen forventes for hele året et mindreforbrug på 38,8 mio. kr.

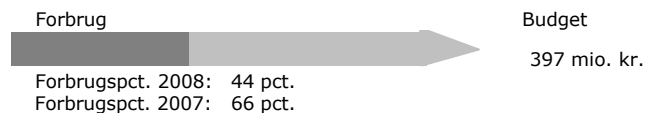
Mindreforbruget skyldes primært et mindreforbrug på løntilskud til dagpengemodtagere på 34,3 mio. kr. Derudover er der et mindreforbrug på 4,5 mio. kr. som følge af uforbrugte midler til projekt ESDH.

Den mindre afvigelse i september og oktober fra oktoberprognosen skyldes, at staten ikke udnytter antallet af løntilskudskudsplasser i det omfang, som var forudsat i prognosen. På baggrund af de seneste forbrugstal forventes mindreforbruget på løntilskud til dagpengemodtagere at blive ca. 5 mio. kr. større.



Kilde: Kbh's Komm. Økonomi- og Regnskabssystem (KØR) – kildedata pr. 10. november 2008

**Figur 2: Efterspørgselsstyret indsats**

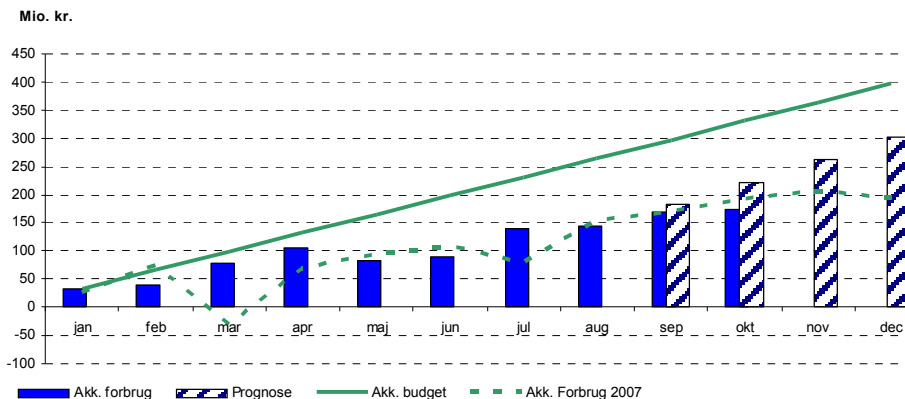


På den efterspørgselsstyret indsats forventes på baggrund af oktoberprognosen et mindreforbrug på 95,8 mio. kr., som primært skyldes et mindreforbrug på 73 mio. kr. på udbudsområdet, jf. figur 3.

Forbruget i oktober ligger lavere end prognosen, hvilket primært skyldes at staten i oktober har overført refusioner for flere måneder.

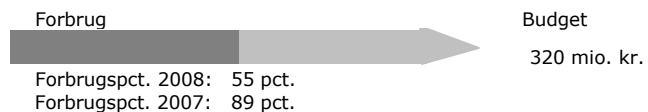
På udbudsområdet arbejdes der fortsat på at hæve aktivitetsniveauet ved at forlænge og geniværksætte igangværende og afsluttede forløb. Forbruget er i september og oktober lidt lavere end forudsat i oktoberprognosen, og det kan medføre et større mindreforbrug på området end forventet, hvis forbruget i november og december ikke stiger tilsvarende.

Der er fortsat stor usikkerhed omkring forbruget på køb af uddannelse til revalidender pga. manglende fremsendelse af fakturaer fra uddannelsesinstitutionerne.



Kilde: Kbh's Komm. Økonomi- og Regnskabssystem (KØR) – kildedata 10. november 2008

**Figur 3: Udbudsområdet**

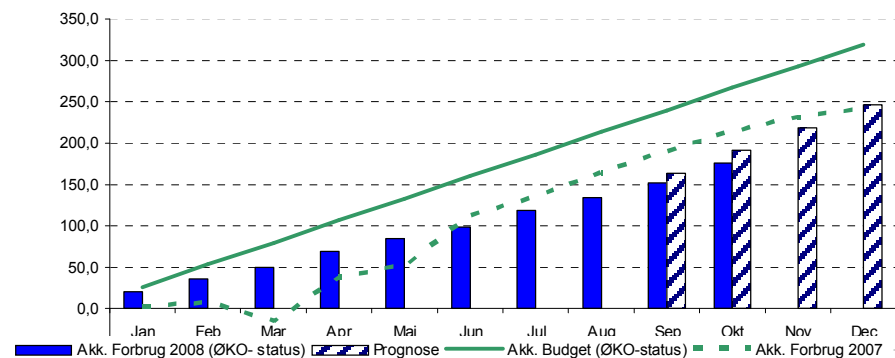


På udbudsområdet forventes på baggrund af oktoberprognosen et mindreforbrug på 73 mio. kr.

Forvaltningen arbejder fortsat med at forlænge og geniværksætte igangværende og afsluttede forløb for at hæve antallet af aktiverede samt at udvælgelse af målgrupper, som kan have gavn af øget aktivitet.

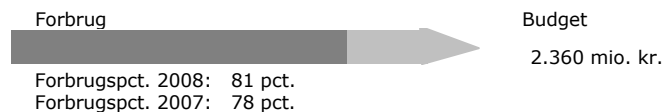
Forbruget i september og oktober er lavere end forudsat i oktoberprognosen, hvilket kan medføre et større mindreforbrug på området end forventet, hvis ikke forbruget stiger tilsvarende i november og december.

Mio. kr.



Kilde: Kbh's Komm. Økonomi- og Regnskabssystem (KØR) – kildedata pr. 10. november 2008

**Figur 4: Forsørgelsesydelse**

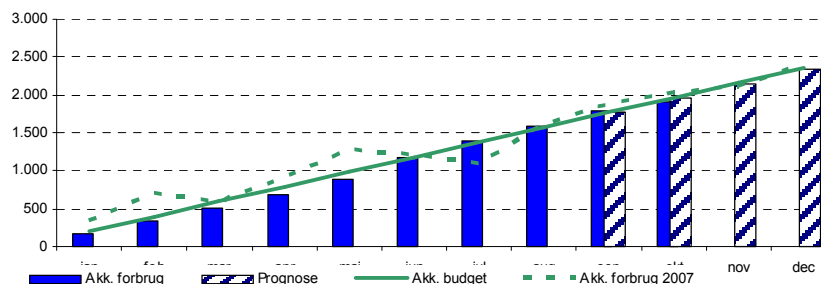


På de efterspørgselsstyrede overførsler forventes i oktoberprognosen et mindreforbrug på 27,4 mio. kr. Den seneste udvikling på sygedagpengeområdet betyder dog, at forventningen nedjusteres til 20,1 mio. kr.

Nedjusteringen skyldes, at antallet af både korte og lange sygedagpengesager er begyndt at stige, hvilket medfører et merforbrug på sygedagpengeområdet ift. oktoberprognosen på ca. 27 mio. kr., hvor det forventede merforbrug var på 44,6 mio. kr.

Den positive udvikling i antallet af kontanthjælpsmodtagere betyder imidlertid, at det samlede mindreforbrug på forsørgelsesydelse kun nedjusteres med ca. 7 mio. kr. fra 27,4 mio. kr. til 20,1 mio. kr.

Mio. kr.



Kilde: Kbh's Komm. Økonomi- og Regnskabssystem (KØR) – kildedata pr. 10. november 2008

**Kontanthjælp**

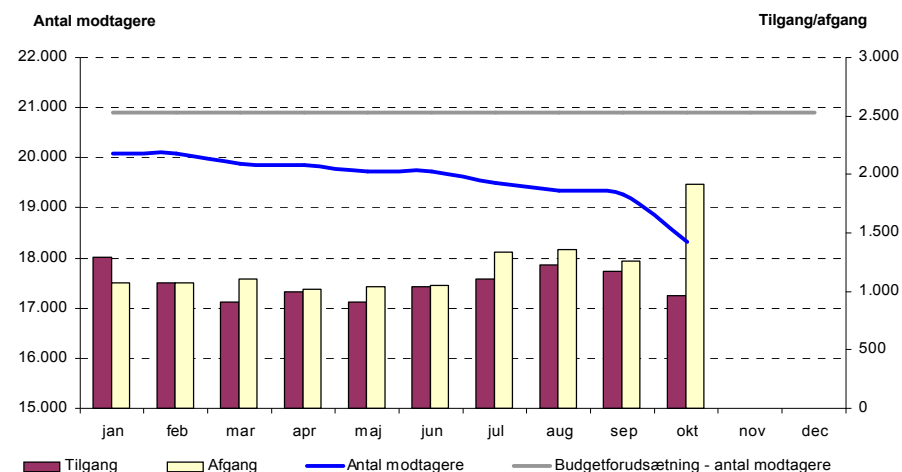
### Figur 5: Antal kontanthjælpsmodtagere

Antallet af kontanthjælpsmodtagere (inkl. revalidender, starthjælps-, og introduktionsydelsesmodtagere) fortsætter med at falde og ligger i oktober på ca. 18.320 modtagere.

Faldet skal ses i sammenhæng med en intensiveret indsats i jobcentrene, men også konjunkturudviklingen på arbejdsmarkedet og den heraf følgende store efterspørgsel efter arbejdskraft.

Fordelingen af kontanthjælpsmodtagere ligger stabilt over året med godt 1/3 arbejdsmarkedsparete og knap 2/3 ikke-arbejdsmarkedsparete. I oktober svarede det til ca. 6.000 arbejdsmarkedsparete og ca. 11.000 ikke-arbejdsmarkedsparete. De resterende ca. 1.300 er endnu ikke matchkategoriseret. Det skyldes hovedsaglig tidsforskydning mellem registrering som ydelsesmodtager og afgørelse af matchkategori.

Kommunen sparer gennemsnitligt godt 55.000 kr. netto for hver kontanthjælpsmodtager, der opnår arbejde. Indtægterne fra statsrefusion på beskæftigelsesstilbud falder isoleret set med ca. 10.000 kr., hvilket alt andet lige betyder, at beskæftigelsesindsatsen skal tilpasses.



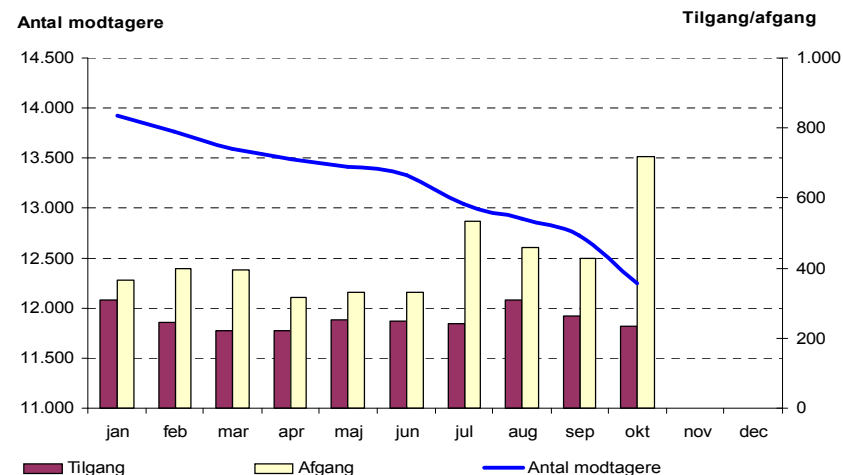
Kilde: LIS - kildedata pr. 13. november 2008

### Figur 6: Antal kontanthjælpsmodtagere med mere end 12 måneder på kontanthjælp

Der er i oktober måned ca. 12.250 kontanthjælpsmodtagere (inkl. revalidender, starthjælps-, og introduktionsydelsesmodtagere) med mere end 12 måneders ledighed. Dermed er antallet faldet med godt 1.200 personer (9 pct.) fra januar til oktober.

Med ca. 3/4 i matchkategori 4-5 er fordelingen på matchkategorier i gruppen med mere end 12 mdr. ledighed i højere grad forskudt mod match 4-5 end det er tilfældet for den samlede kontanthjælpsgruppe. I absolutte tal er der dog sket et fald i begge matchgrupper over året. Andelen af match 4-5 er således faldet fra godt 10.000 i januar til godt 9.250 i oktober mens andelen af match 1-3 er faldet fra godt 3.000 i januar til godt 2.200 i oktober.

Faldet i antallet af langvarige kontanthjælpsmodtagere er en fortsættelse af tendensen fra 2007, hvor der særligt i årets anden halvdel kunne registreres et stort fald i forlængelse af forvaltningens ekstraordinære indsats overfor "ny chance" målgruppen.



Kilde: LIS - kildedata pr. 17. november 2008

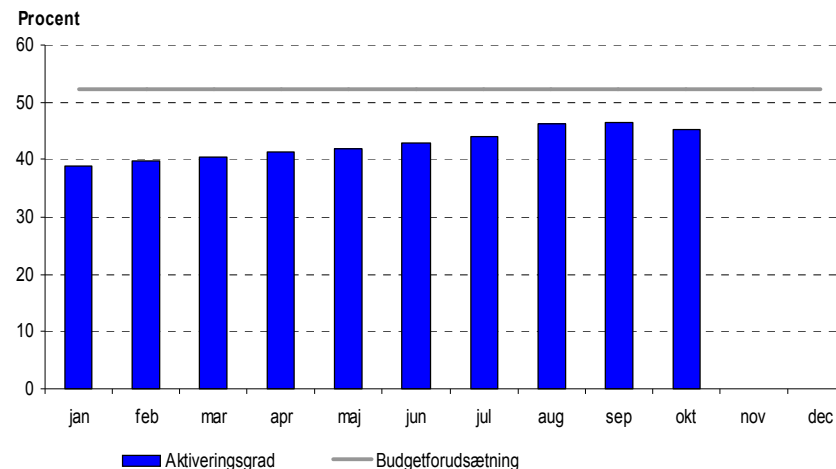
## Kontanthjælp

**Figur 7: Aktiveringsgrad for kontanthjælpsmodtagere**

Aktiveringsgraden er et udtryk for, hvor stor en andel af kontanthjælpsmodtagerne, der i en given måned deltager i et aktiveringstilbud. Aktiveringsgraden har stor økonomisk betydning, idet kommunen får refunderet 65 pct. af udgiften i perioder, hvor den ledige er aktiveret, og 35 pct. i perioder, hvor det ikke er tilfældet.

I 2008 har aktiveringsgraden været stigende, men er faldet fra ca. 46 pct. i september til ca. 45 pct. i oktober. Det er mindre end de i budget 2008 forudsatte 52,4 pct. Det skyldes dels, at lovforudsætningerne vedr. selvfundne privat jobtræning for kontanthjælpsmodtagere er bristede, dels at antallet af revalidender er lavere end forudsat, og dels mindre køb af aktive tilbud end forudsat. Sidstnævnte skal ses i relation til, at det i 2008 har været en væsentlig udfordring at tilpasse indsatsen til velfærdsreformens skærpede aktiveringskrav. Forvaltningen har opnået en høj rettidighed i indsatsen henover 2008, men samtidig er flere kontanthjælpsmodtagere end forudsat undtaget fra aktivering, bl.a. pga. af den stigende andel svage ledige.

Aktiveringsgraden søges i 2008 øget gennem forlængelse og genindsættelse af forløb og øget brug af straksaktivering. I 2009 er der fokus på bedre tilbud til de svage ledige, bl.a. ifm. metodeudviklingspuljen samt BIF/SOF's strategi for fælles borgere.



Kilde: LIS – kildedata pr. 13. november 2008

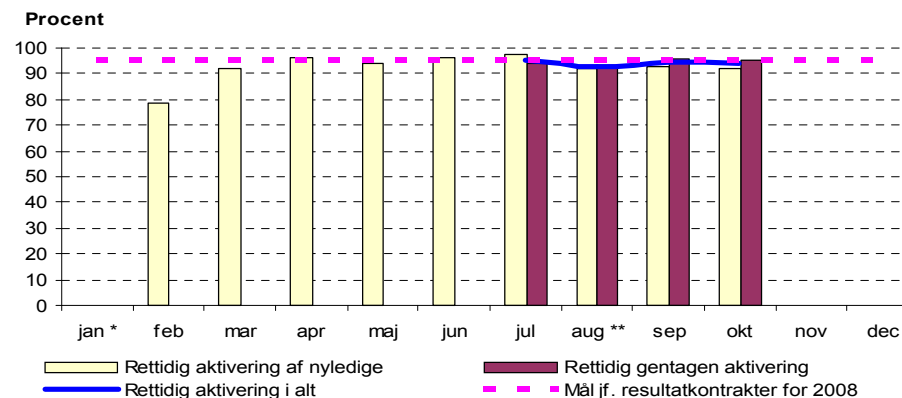
**Figur 8: Rettidig aktivering**

Aktiveringsreglerne betyder, at alle kontanthjælpsmodtagere skal i et aktiveringstilbud - af minimum 4 ugers varighed i minimum 25 timer om ugen - maksimalt 9 måneder efter påbegyndt kontanthjælpsforløb. Kontanthjælpsmodtagere skal herefter genaktiveres senest 6 måneder efter endt aktivering. Reglen om gentagen aktivering trådte i kraft pr. 1. juli 2008. Staten refunderer 65 pct. af udgifterne til aktiviydelser og 35 pct. af udgifterne til passiviydelser. Såfremt reglerne vedrørende borgernes ret og pligt til aktivering overtrædes kan kommunen som udgangspunkt ikke hjemtage statsrefusion.

Som følge af forvaltningens særlige fokus i 2008 på rettidig aktivering, er rettidigheden for aktiveringer steget løbende. Samlet set udgør rettidigheden for aktivering i oktober 94 pct., hvilket svarer til målet i resultatkontrakterne på 95 pct.

Idet aktiveringsindsatsen er et overordentlig vigtigt område, også i relation til hjemtagelse af refusion fra staten, vil der fortsat være fokus på at fastholde den høje rettidighed i aktiveringsindsatsen.

I opgørelsen indgår en stikprøvevis korrektion for sager, hvor forvaltningen er uden skyld i manglende rettidighed. Til og med juni udgjorde korrektionen 13,9 pct. mod 6,8 pct. fra juli måned og frem.



Kilde: LIS – kildedata pr. 13. november 2008

\* Der foreligger ikke valide opgørelsesdata for januar 2008.

\*\* På grund af tekniske problemer med statistikken er rettidigheden i august 2008 lettere undervurderet. Dette er korrigeret fra september 2008.

## Kontanthjælp

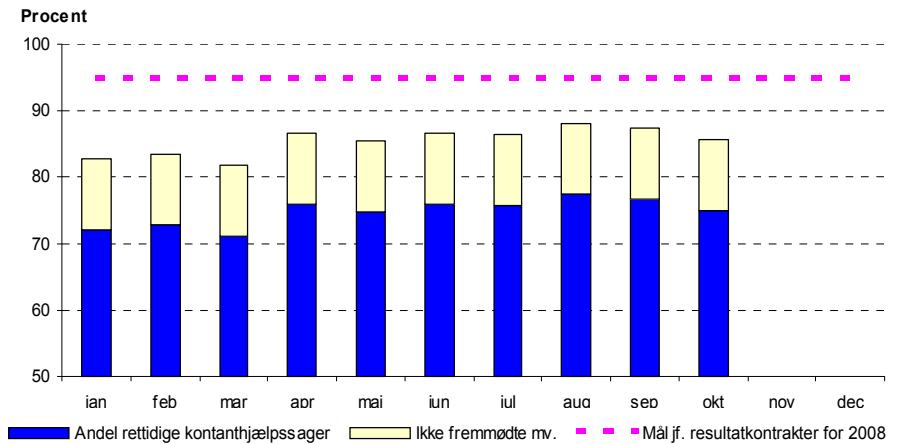
### Figur 9: Rettidighed i jobsamtaler

En jobsamtale har til formål at afklare kontanthjælpsmodtagerens arbejdsmarkedsparethed og fastlægge en jobplan for kontanthjælpsmodtageren. Jobsamtalen skal gennemføres hver tredje måned.

Som følge af forvaltningens rettidighedskampagne steg rettidigheden i jobsamtaler markant gennem 2007 til 88 pct. ved årets udgang. Rettidigheden ligger ved seneste opgørelse i oktober måned på 86 pct. I disse tal er indregnet en stikprøvekorrektion på 10,7 pct., som bl.a. vedrører borgere, der ikke møder op til jobsamtale. Beregningen af dette tal bygger på en stikprøve foretaget i oktober 2008.

Det bemærkes, at der i mange tilfælde afholdes jobsamtaler oftere end hver tredje måned, hvorfor det samlede antal jobsamtaler er større end det antal, der løbende afholdes som følge af 3-månedersreglen.

Der vil blive iværksat tiltag i forvaltningen med henblik på at øge rettidigheden yderligere, herunder en centralisering af samtaleindkaldelsesfunktionerne.



Kilde: LIS – kildedata pr. 13. november 2008

**Figur 10: Antal sygedagpengesager**

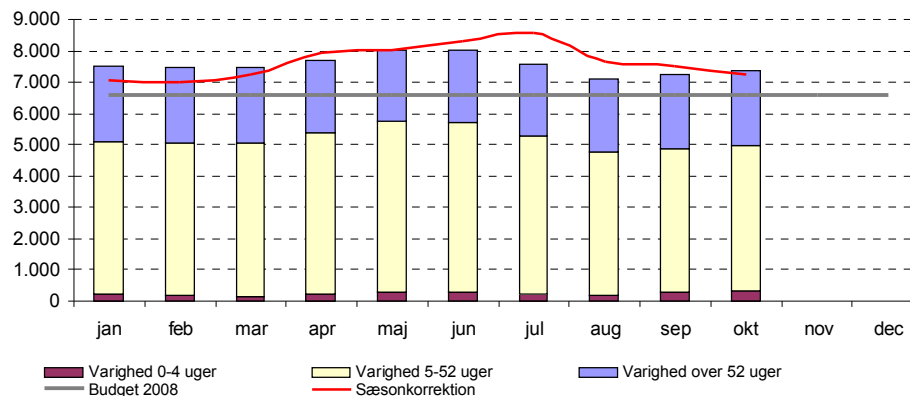
Der er i budget 2008 forudsat 6.600 sager i gennemsnit i 2008, hvilket er knap 1.000 sager mindre end det faktiske sagsantal på 7.510 sager pr. januar 2008.

I oktober er antallet af langvarige sager steget, således at det samlede sagsantal udgør ca. 7.360 sager. Det skal bemærkes, at det er normalt, at der er sæsonudsving i antallet af sygedagpengemodtagere. Der er derfor udarbejdet en sæsonkorrektion, der viser et fald i antallet af sygedagpengemodtagere fra august til oktober på trods af, at der i samme periode er sket en stigning i antallet i absolutte tal.

Med henblik på at sikre et fald i antallet af sager i andet halvår 2008 har forvaltningen iværksat og planlagt en række initiativer som led i en handleplan for reduktion i lange sygedagpengesager. Handlingsplanen forelægges BIU på mødet den 27. november i forbindelse med statusrapporteringen om udviklingen i lange sygedagpengesager.

Kommunen modtager fuld refusion i sager under 5 uger og 50 pct. i refusion i sager mellem 5 og 52 uger, mens der ikke modtages refusion i langvarige sager over 52 uger.

Antal sager



Kilde: BIFs sygedagpengestatistik - kildedata pr. uge 46 - 2008

Note: Sæsonkorrektionen er baseret på opgørelsen over alle sygedagpengesager i Danmark fra 2005-2007 på Jobindsats.dk.

**Figur 11: Antal sygedagpengesager over 52 uger**

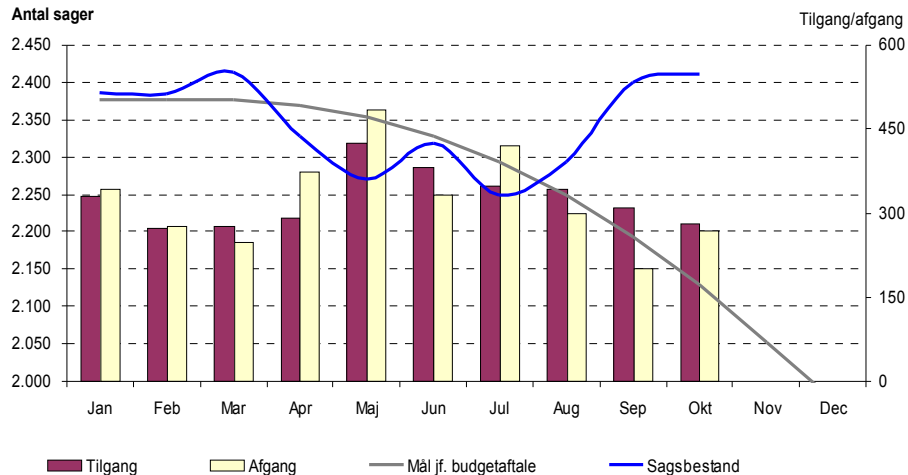
Der vil i 2008 og 2009 være et særligt fokus på langvarige sager på over 52 uger. Der er således i budgettet afsat 9 mio. kr. i henholdsvis 2008 og 2009 til ansættelse af 20 ekstra medarbejdere, der udelukkende har til opgave at nedbringe de lange sager.

Det er i budgetaftalen fastsat, at antallet af langvarige sager i 2008 skal nedbringes med 120 helårssager i forhold til et gennemsnit i 4. kv. 2007 på 2.377 sager. Det svarer til et gennemsnitligt sagsomfang på ca. 2.250 sager i 2008. I 2009 skal antallet yderligere nedbringes med 720 helårssager. Det i budgetaftalen forudsatte niveau for helårssager udtrykker det gennemsnitlige antal sager for hele året.

Det fremgår af figuren, at sagsantallet i september og oktober har ligget væsentligt over målkurven og som følge af denne udvikling har forvaltningen iværksat en handleplan for nedbringelse af antallet af sager over 52 uger. Handleplanen sigter på, at sagsomfanget igen kommer på niveau med målkurven medio 2009, for ultimo 2009, at ende lidt lavere end målkurven.

Såfremt BIU på mødet den 27. november tager forvaltningens nye prognose til efterretning, vil den nye prognose fremadrettet være udgangspunkt for resultatstatus på dette område.

Antal sager



Kilde: BIFs sygedagpengestatistik - kildedata pr. uge 46 - 2008

## Sygedagpenge



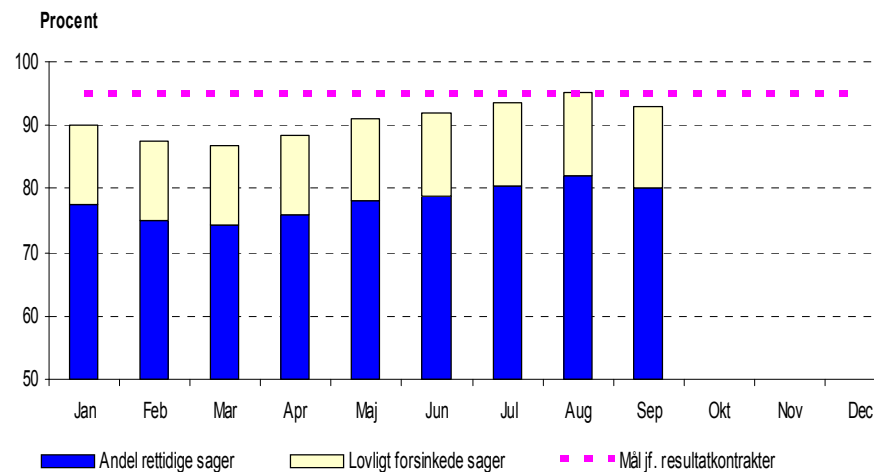
### Figur 12: Rettidighed i sygedagpengeopfølgningen

Ifølge loven skal der afholdes opfølgningssamtaler i sygedagpengesager mindst hver 8. uge. I sager med risiko for langvarigt sygdomsforløb eller risiko for så vidt angår arbejdsevnen, skal der efter den først afholdte samtale følges op mindst hver 4. uge. Gennemføres samtalerne ikke, kan det få konsekvenser for hjemtagelse af refusion fra staten.

Pga. nyt IT-system er det ikke muligt at opgøre rettidigheden for oktober. Når det nye system er færdig-implementeret vil rettidigheden igen kunne opgøres.

Sygedagpengecentret er gået ind i 2008 med et større antal korte sager end budgetmæssigt forudsat. Dette betyder, at det gennemsnitlige antal sager pr. sagsbehandler ligger væsentligt over de forudsatte 60. Det har haft negativ indflydelse på rettidighedsniveauet i 2008.

Jævnfør forklaringsteksten til figur 10 er der iværksat en række initiativer med henblik på at sikre et fald i antallet af sager i andet halvår 2008. Disse initiativer forventes også at have en positiv virkning på rettidigheden.



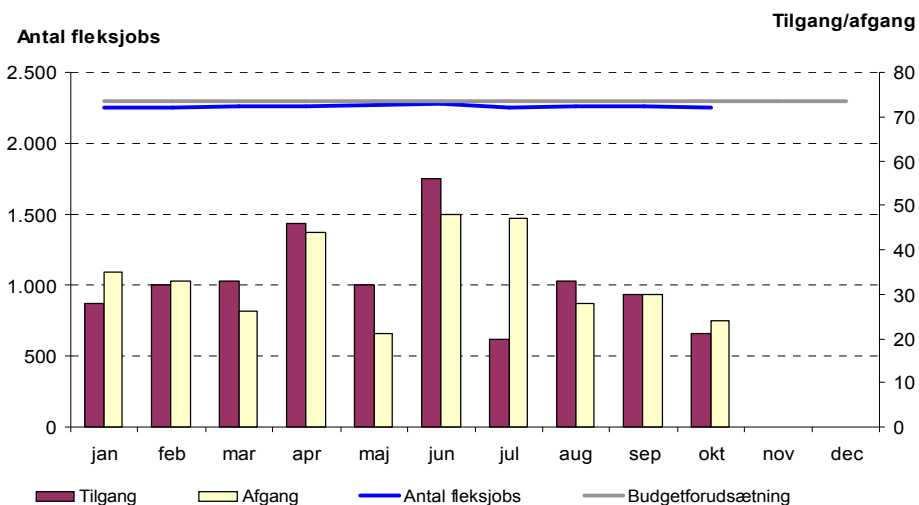
Kilde: BIF's sygedagpengestatistik – kildedata pr. uge 46 – 2008.

**Figur 13: Antal fleksjob**

Fleksjob er job på særlige vilkår med offentligt tilskud for personer med varige begrænsninger i arbejdsevnen. Kommunen giver tilbud om fleksjob til personer, som ikke modtager førtidspension og som ikke kan opnå eller fastholde beskæftigelse på normale vilkår på arbejdsmarkedet. Arbejdsgiveren betaler løn til den ansatte i fleksjob. Kommunen giver arbejdsgiveren tilskud til lønnen. Tilskuddet er 1/2 eller 2/3 af lønnen afhængig af graden af den nedsatte arbejdsevne.

Antallet af personer i fleksjob ligger nogenlunde konstant på ca. 2.250 personer, som også udgør antallet i oktober måned.

Som følge af det øgede fokus på førtidspensionsansøgninger på jobcentrene, forventes det, at antallet af borgere, der visiteres til fleksjob, fortsat vil stige en smule i de kommende måneder, idet målgruppen for begge disse ordninger er personer med nedsat arbejdsevne. Med andre ord vil en borger med nedsat arbejdsevne, der ikke får tilkendt førtidspension, ofte blive visiteret til fleksjob i stedet.



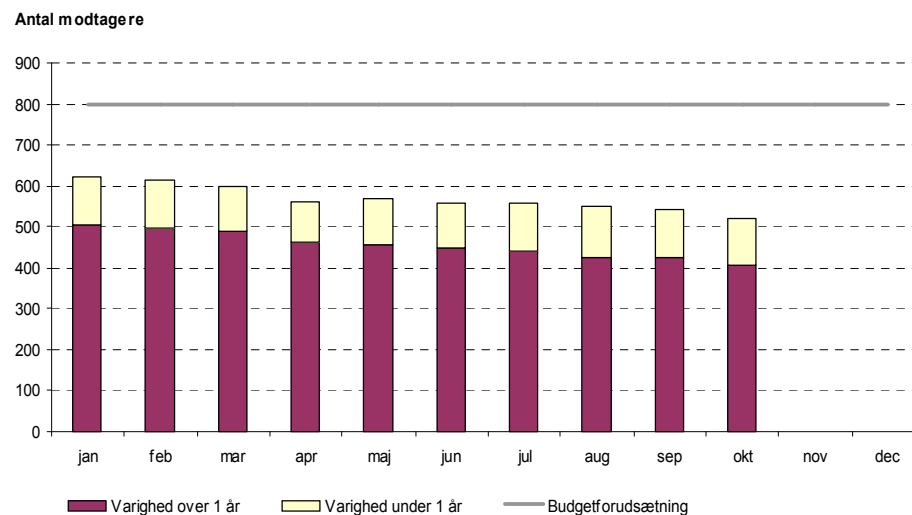
Kilde: LIS – kildedata pr. 14. november 2008

**Figur 14: Antal ledighedsydelsesmodtagere**

Ledighedsydelse betales af kommunen til forsikrede ledige, der afventer et fleksjob.

Antallet af personer på ledighedsydelse har været svagt faldende gennem 2007. Den faldende tendens er fortsat i 2008. Antallet af ledighedsydelsesmodtagere ligger på 520 i oktober måned. Det svarer til et fald på 13 pct. fra januar til oktober.

Det øgede fokus på rettidig revurdering af borgere, der modtager ledighedsydelse, samt fokus på rådighedsvurderinger, forventes at nedbringe antallet af langvarige ledighedsydelsesmodtagere yderligere i de kommende måneder.



Kilde: LIS – kildedata pr. 14. november 2008

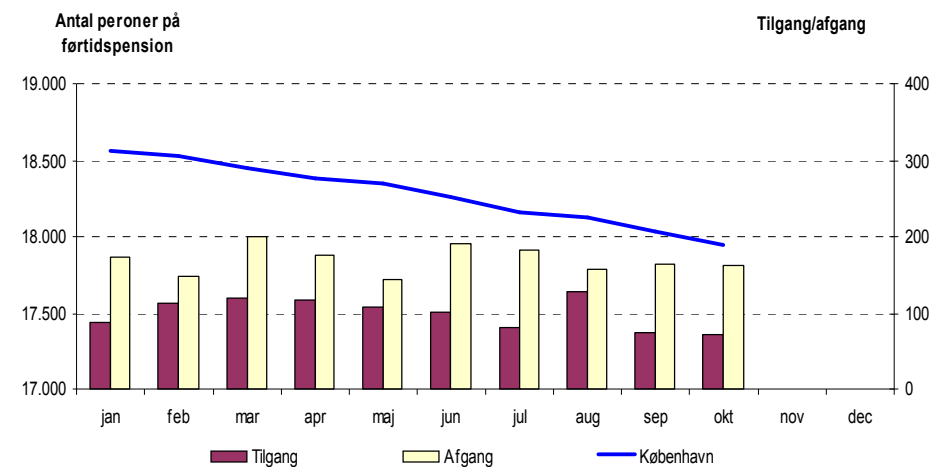
## Førtidspension

**Figur 15: Antal personer på førtidspension**

Førtidspension kan tilkendes personer mellem 18 og 65 år. Det er en betingelse for at få tilkendt førtidspension, at personens arbejdsevne er varigt nedsat, og at personen ikke er i stand til at blive selvforsørgende.

Antallet af personer på førtidspension er faldet støt gennem de senere år.

I oktober måned 2008 modtog 17.948 personer i Københavns Kommune førtidspension, hvilket svarer til et fald på 612 personer siden januar 2008.



Kilde: [www.jobindsats.dk](http://www.jobindsats.dk) – kildedata pr. 17. november 2008

**Figur 16: Sygefravær**

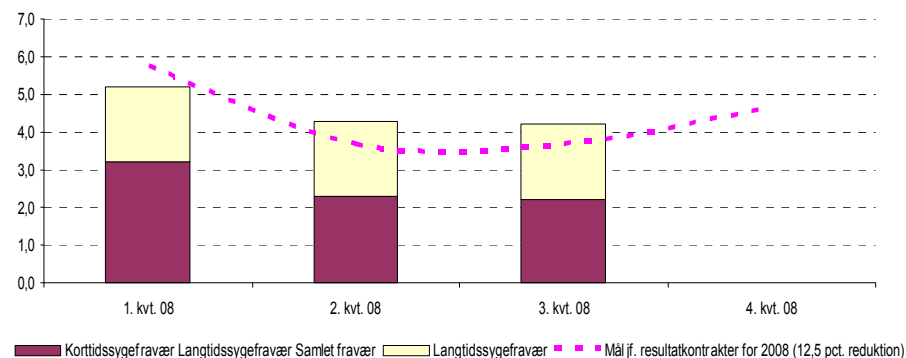
Der er i løbet af 2007 sket en reduktion i sygefraværet. Sygefraværet er dog fortsat højt. I 2008 er det i resultatkontrakterne fastsat som gennemsnitligt mål, at sygefraværet skal reduceres med 12,5 pct.

I tredje kvartal 2008 udgør det samlede sygefravær 4,2 sygedag i gennemsnit pr. medarbejder, hvilket er 0,5 sygedag mere end kontraktmålet. Det gennemsnitlige sygefravær svarer dermed til niveauet i samme kvartal 2007.

BIFs sygefraværstatistik blev frem til 1. kvartal 2008 udarbejdet af Økonomiforvaltningen. BIFs overtagelse af opgaven betyder, at sygefraværet ift. seneste forelæggelse for BIU er steget marginalt pga. afvigelse i opgørelsesmetoden.

Korttidssygefravær er sygefraværsdage, der i sammenhæng udgør et forløb på mindre end 15 dage, mens langtidssygefravær på den anden side defineres som sygefravær på over 14 dage.

**Sygefravær i gennemsnit pr. medarbejder**



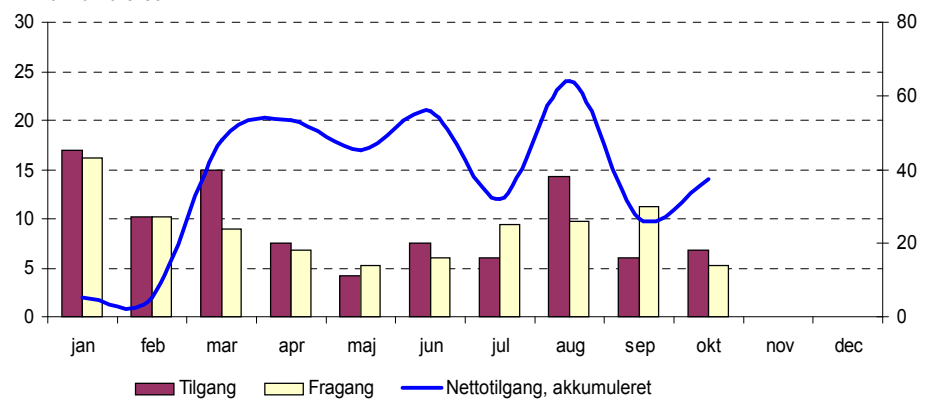
Kilde: LIS – kildedata pr. 18. november 2008

**Figur 17: Til- og afgang af medarbejdere**

Der er i løbet af 2008 indtil videre sket en samlet udvidelse af medarbejderstaben med 14 personer.

Forvaltningen havde ved udgangen af oktober 2008 1.575 ansatte.

**Nettotilgang akkumuleret**



Kilde: Lønssystemet – kildedata pr. 17. november 2008