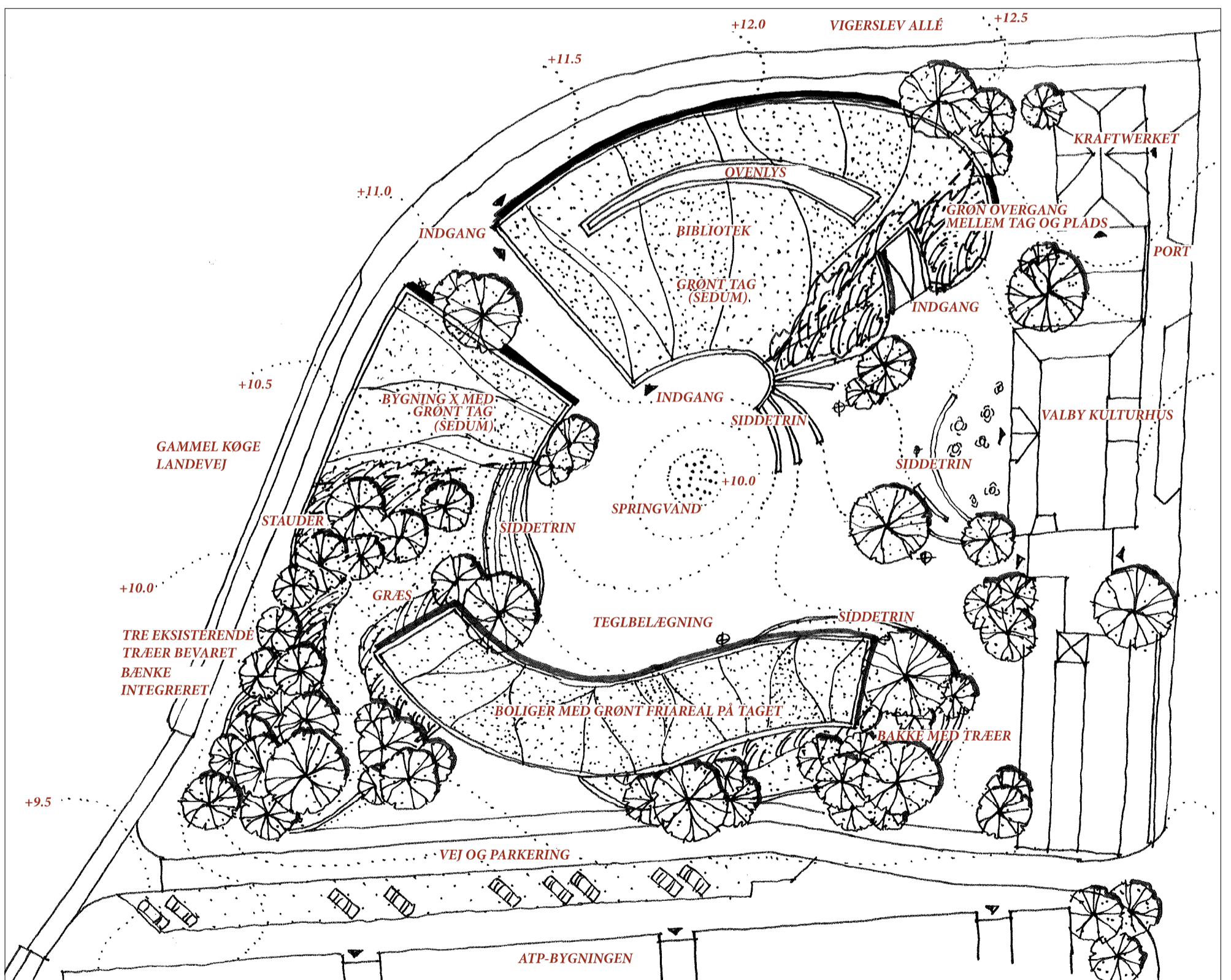


'BØLGEN'

TOFTEGÅRDS PLADS - BØLGEN - EN BY DER ER BLØD SOM EN KROP

HELHEDSPLAN 20.01.2020



FORORD

Helhedsplanen for Toftegårds Plads har til formål at vise en overordnet disponering af det nye Valby Bibliotek på 1.550m² etageareal og den nye plads, en boligbebyggelse på 2.500m² etageareal og en Bygning X til kultur, fritid eller sundhed på 1.000m² etageareal.

Der er i helhedsplanen belyst tre forskellige varianter for bibliotek/plads, hvoraf den første Variant A vil blive udgangspunkt for det videre arbejde:

Variant A:
Biblioteket har et fodaftryk på 1.550m² på pladsen, og indeholder ikke kælder og trappeanlæg. Denne variant af biblioteket holder sig inden for de 72,8 mio. kr., som er

afsat til byggeriet og vil blive udgangspunkt for det videre arbejde med lokalplan. Denne variant fremgår af helhedsplanens forside og side 1.

Variant B:
Biblioteket har et fodaftryk på 1.350m² på pladsen samt kælder, trappeanlæg og højere loftshøjde. Denne variant er udgangspunkt for resten af helhedsplanens illustrationer.

Variant C:
Denne variant viser en ekstra mulighed for, at der kan gøres ophold på taget samt den landskabelige bearbejdning uden Bygning X.

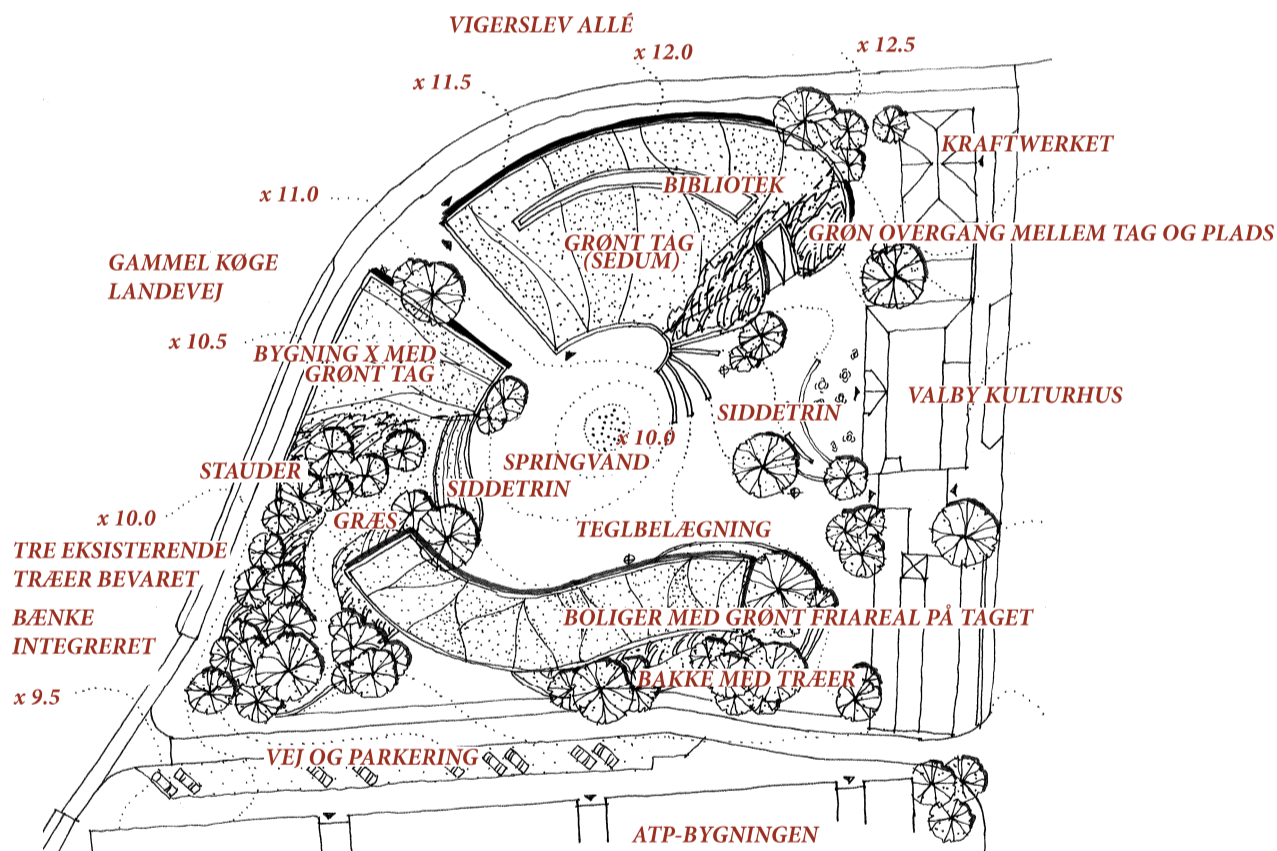
I processen omkring helhedsplanen har arkitekterne med Variant B og C foreslået, at biblioteket integreres tættere med pladsen ved at binde disse sammen med et trappeanlæg som opholdsmulighed, og som kan give mulighed for at komme op på selve taget af biblioteket. Disse varianter vil dog kræve ekstra budgetmidler.

Helhedsplanen danner grundlag for den kommende lokalplan, hvor der kan justeres og skitseres yderligere på både terrænbearbejdning, plads, bibliotek og øvrig bebyggelse.

Københavns Kommune

HELHEDSPLAN

A



VARIANT A

Biblioteket har et fodaftryk på 1.550m² på pladsen.

Biblioteket har ikke kælder.

Biblioteket er vist med sedum på tagfladen. Der foreslås en beplantet overgang mellem den skrånende grønne tagflade og pladsen. I denne beplantning kan der skjules et nødvendigt hegn, som forhindrer færdsel på taget.

Princip for pladsens koterings er identisk med variant B.

Forslaget er vist med bygning X. Denne er udformet med sedum på tagfladen og integreres i videst mulig omfang i den vestlige bakke. Der skabes en glidende overgang til den resterende bakkens staude og træbeplantning.

Det etableres sidde trin i bakker, ved bibliotek og Valby Kulturhus.



Volumenstudie af variant A set fra fugleperspektiv hævet over krydset Vigerslev Allé/Gammel Køge Landevej.



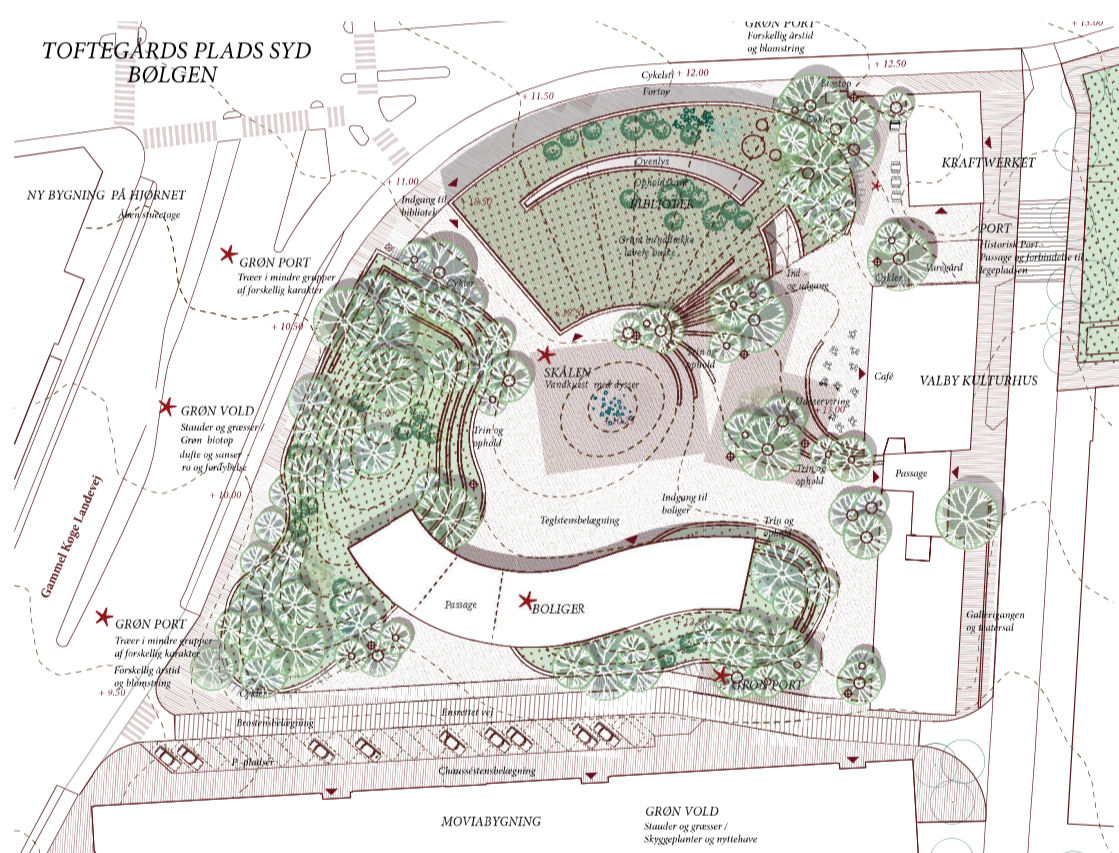
Volumenstudie af variant A set fra pladsen.



Volumenstudie af variant A set fra krydset Vigerslev Allé/Gammel Køge Landevej.

HELHEDSPLAN

B



VARIANT B

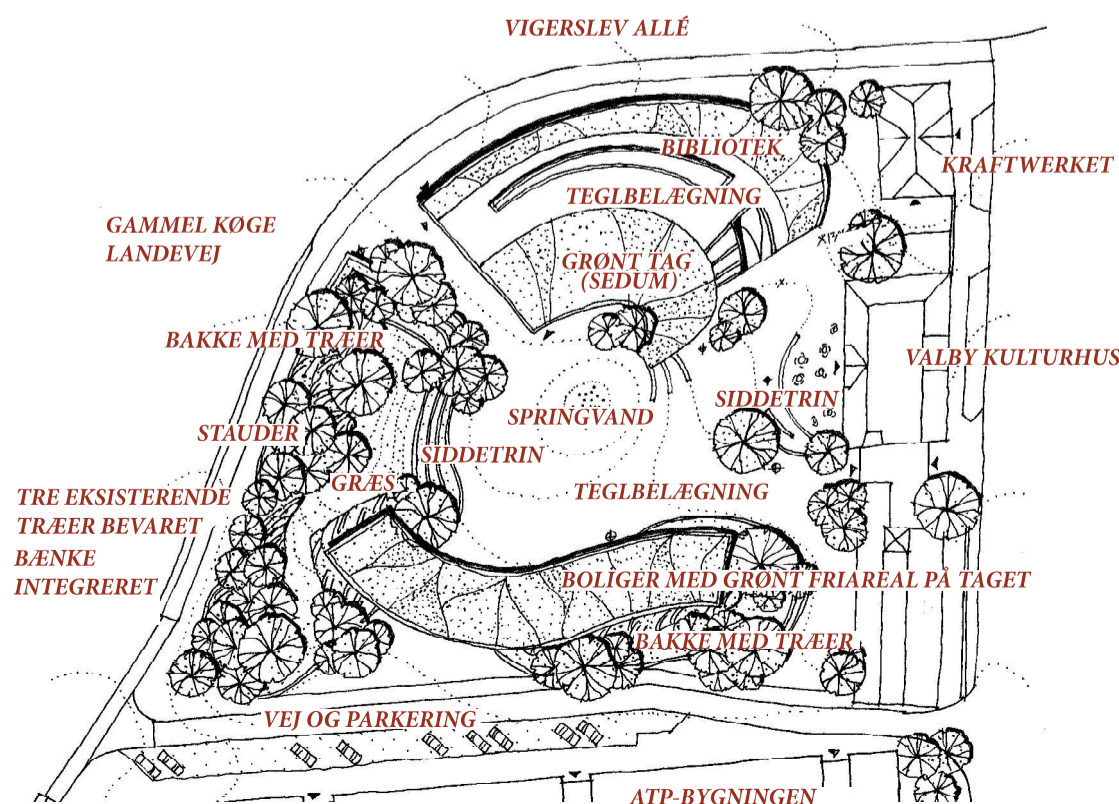
Biblioteket har et fodaftryk på 1.350m² på pladsen samt kælder, trappeanlæg og højere loftshøjde end variant A.

Biblioteket er vist med sedum på tagfladen og sidde trin som overgang mellem tagflade og plads. Det er ikke muligt at betræde tagfladen.

Bakker er udformet med sidde trin, græs, stauder og træer. Der er ligeledes integreret sidde trin i pladsens belægning ved Valby Kulturhus.

Variant B er udgangspunkt for mappens illustrationer.

C



VARIANT C

Denne variant viser en mulighed for at udnytte taget på biblioteket til ophold med siddeplint i forbindelse med ovenlys og teglstensbelægning som på pladsen. Tagfladen er derfor en kombination af en belagt flade og sedum.

Bakken mod vest er udformet landskabeligt med sidde trin, græs, stauder og træer. Forslaget viser hvordan kanter og rummet bliver "runder" og hvordan træbeplantningen bidrager til et langt grønnere byrum, hvor biblioteket fremhæves mere som en vigtig bygning på pladsen.

Bibliotekets fodaftryk er ligeledes 1.350m² i denne variant.

VISION

VISION

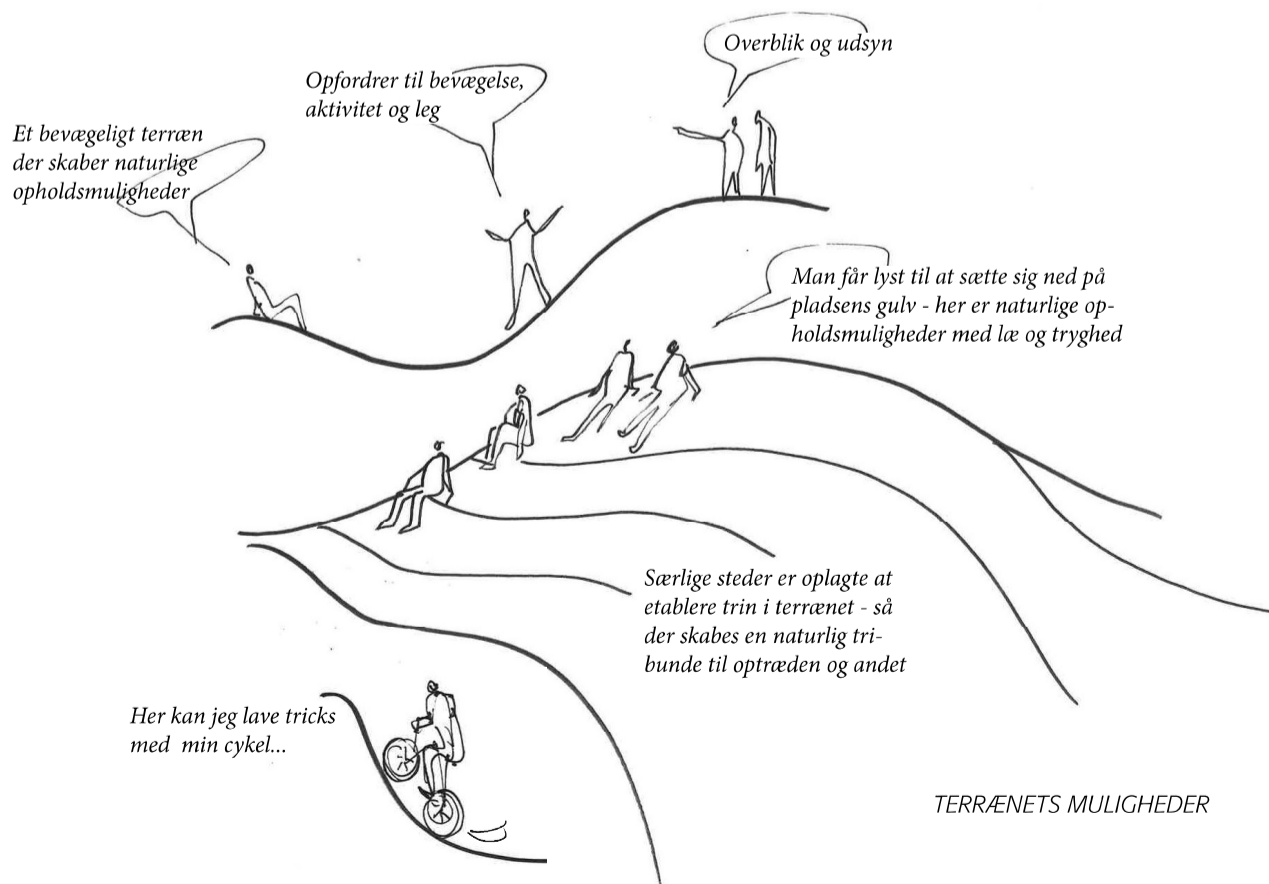
Toftegårds Plads bliver med opførelsen af biblioteket et nyt mødested og kulturpunkt i Valby.

Vi ønsker med projektet "Bølgen" at skabe en robust ramme for byliv og udfoldelsesmuligheder for byens borgere. Et byrum, der fungerer til både hverdag og fest, og hvor nye synergier og fællesskaber kan opstå. Et sted, hvor mennesker kan mødes, og hvor mangfoldigheden sættes i centrum.

Pladsen skal emme af liv, aktivitet, oplevelse og engagement. Det skal være en plads, der lægger an til social og kulturel udfoldelse. Vi ønsker med forslaget at vise en by der, med Inger Christensens ord, er blød som en krop.

I arbejdet med afkodning, forståelse og disponering af Toftegårds Plads, er der taget udgangspunkt i seks punkter, som på hver sin måde påvirker den fremtidige opfattelse og formgivning af byrummet på denne specifikke placering.

Noget er der allerede og skal evt. forstærkes, andet ønskes tilført og er afhængig af en iscenesættelse gennem pladsens udformning.



STEDET

Vi vil bruge hvad der ER, for at skabe det der skal VÆRE i fremtiden.

Valby er et sted med en særlig bykarakter, og borgeridentitet skal styrkes med afsæt i analyser og undersøgelser af det lokale miljø.

Hvorfor: for at fastholde det valbyske og udvikle stedets særlige sjæl.

PLADSEN

Pladsen skal opleves åben og inviterende og samtidig beskyttet mod byens støj.

Hvorfor: for at skabe intimt samlingssted og kultur knudepunkt for bydelens borgere.

TERRÆNET

Terrænets naturlige fald skal sættes i spil, for netop fortællingen om Valby bakkes terræn er det landskabelige fundament.

Hvorfor: for at skærme mod støj og samtidig give plads til leg, ophold og aktiviteter

BEBYGGELSEN OG PLADSEN

Bebyggelse og plads skal spille sammen på en måde hvor pladsen kommer før bygninger - fællesskabets rum kommer først, med bygninger som bidrager til rammen og 'befolker' rummet.

Hvorfor: For at opnå den synergieffekt og helhedsoplevelse der opstår når bygningsarkitekturen tager form af sit landskab og ikke omvendt.

LIVET PÅ PLADSEN

Rammen omkring livet på pladsen skal være fleksibel og robust

Hvorfor: Fordi 'Bølgen' som byrum skal kunne rumme det meste, men det må aldrig virke forladt, blot fordi der ikke er konstant aktivitet.

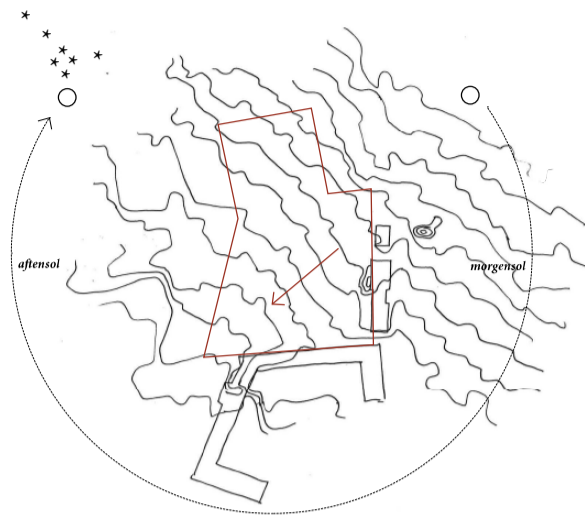
GRØN BY

Byrummet skal være grønt og biodivers

Hvorfor: for at understøtte pladsen som levested for både mennesker dyr og planter - midt i byens pulserende liv. Grønne byrum mindsker skalaen og forbedrer bymiljøet

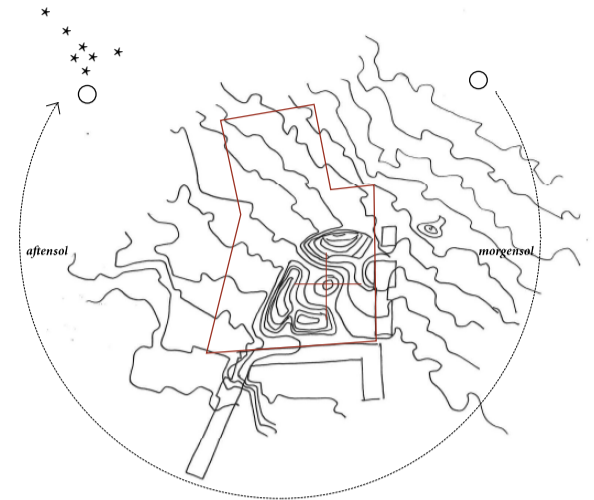
KONCEPT

TERRÆNET



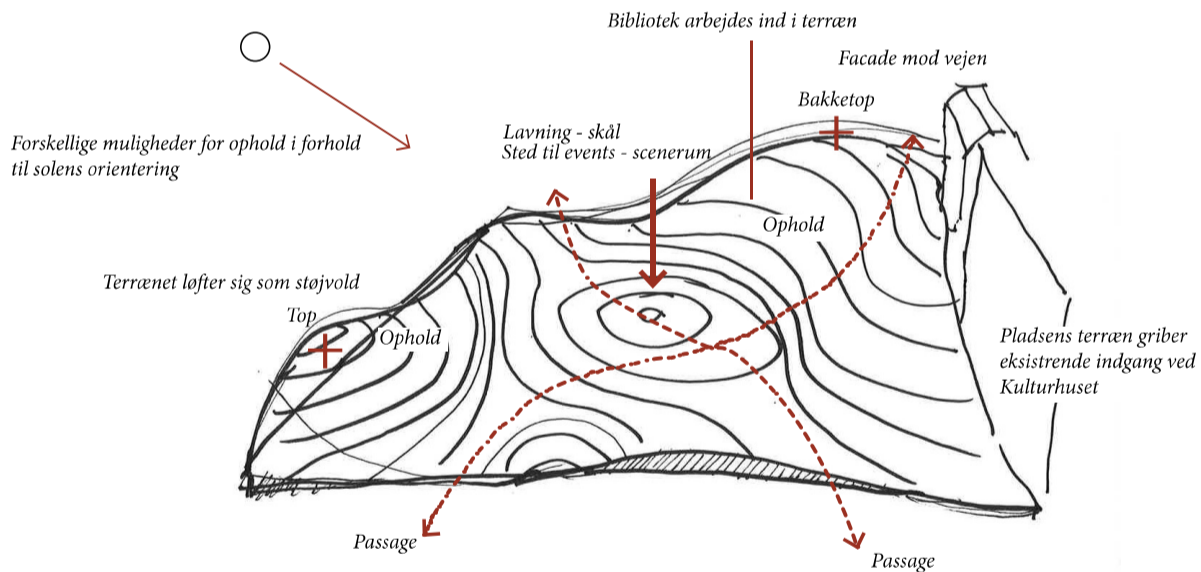
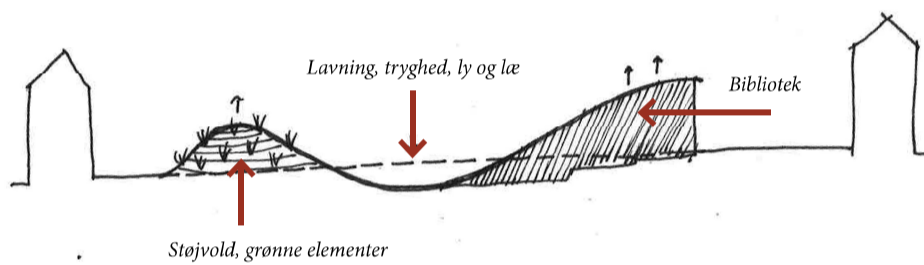
EKSISTERENDE TERRÆN

Det eksisterende terræn falder ned over Toftegårds Plads som efterdønningerne fra Valby Bakke.



NYT TERRÆN

Vi former og forstærker et nyt landskab ved Toftegårds Plads Syd - og skaber stedet ved hjælp af terrænet. Toftegårds Plads er et særligt sted på vejen fra Valby Bakke.

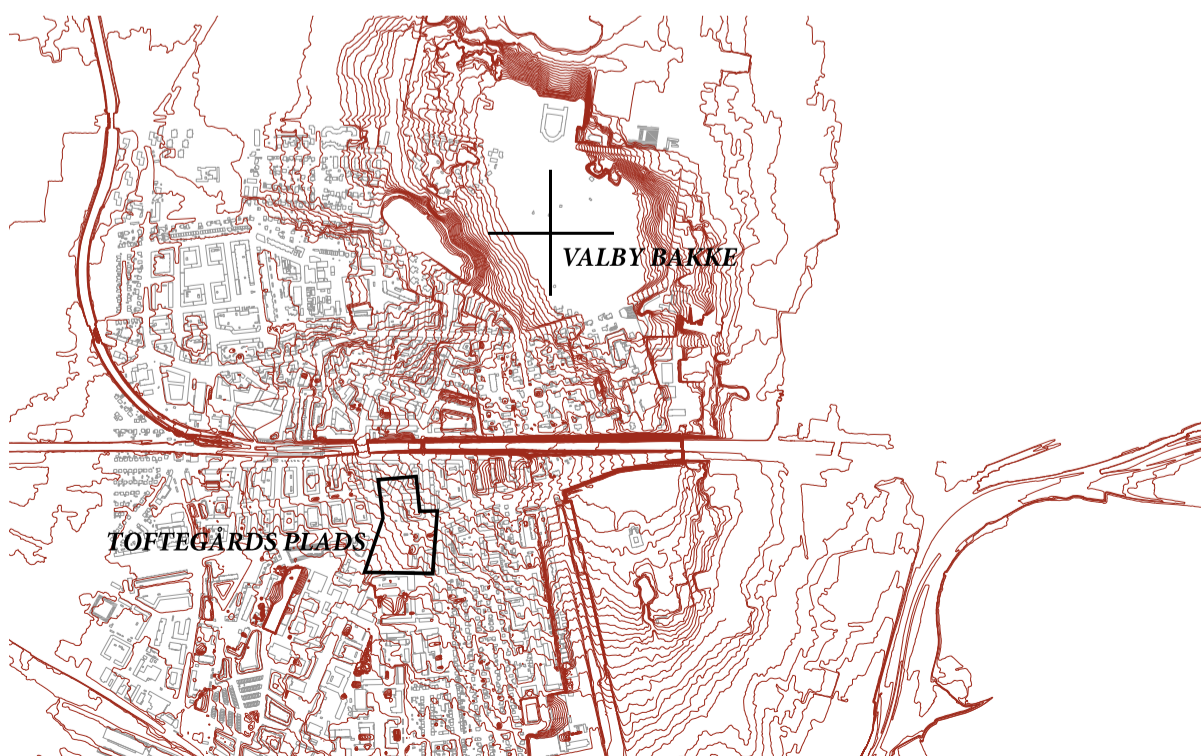


KONCEPT - ET BLØDT BØLGET LANDSKAB

Pladsen formes som et bølgende landskab med bakker og dale, hvor biblioteket integreres i terrænet, og hermed indgår som en del af pladsen. Det bølgende landskab skaber læ og rumlige variation, der indbyder til ophold. I pladsens midte er en skålformet lavning, der tænkes som et naturligt hjerte og mødested. Terrænet er formet, så der er tilgængelighed for alle.

Det bølgende terræn har flere formål:

1. Ophold: Det bølgende terræn skaber naturlige opholdsrum med læ og beskyttelse. Fra bakkerne kan se ud over pladsen.
2. Leg og aktivitet: Et bølgende landskab inviterer til at blive udforsket kropsligt. Småbørn kan lege og løbe. Skolebørn kan cykle, stå på skateboard og køre på løbehjul. Alle kan hænge ud, træne eller beskue andres aktiviteter.
3. Inddeling af rummet: Terrænforskelle giver rummet struktur og dramatik og er med til at dele den store plads op i mindre, mere intime rum med forskellig karakter. Samtidig er der skabt tilgængelighed på kryds og tværs over pladsen.
4. Scenerum: Dalen skaber et naturligt scenerum, da der er udsyn til midten fra alle omkringliggende sider.



TERRÆNET

Valby Bakke rækker vidt ud i bydelen og i faldet herfra former landskabet sig og skaber særlige steder. Toftegårds Plads er et af disse særlige steder, der med sin skrånende flade rummer stort potentiale for at forme et anderledes byrum.

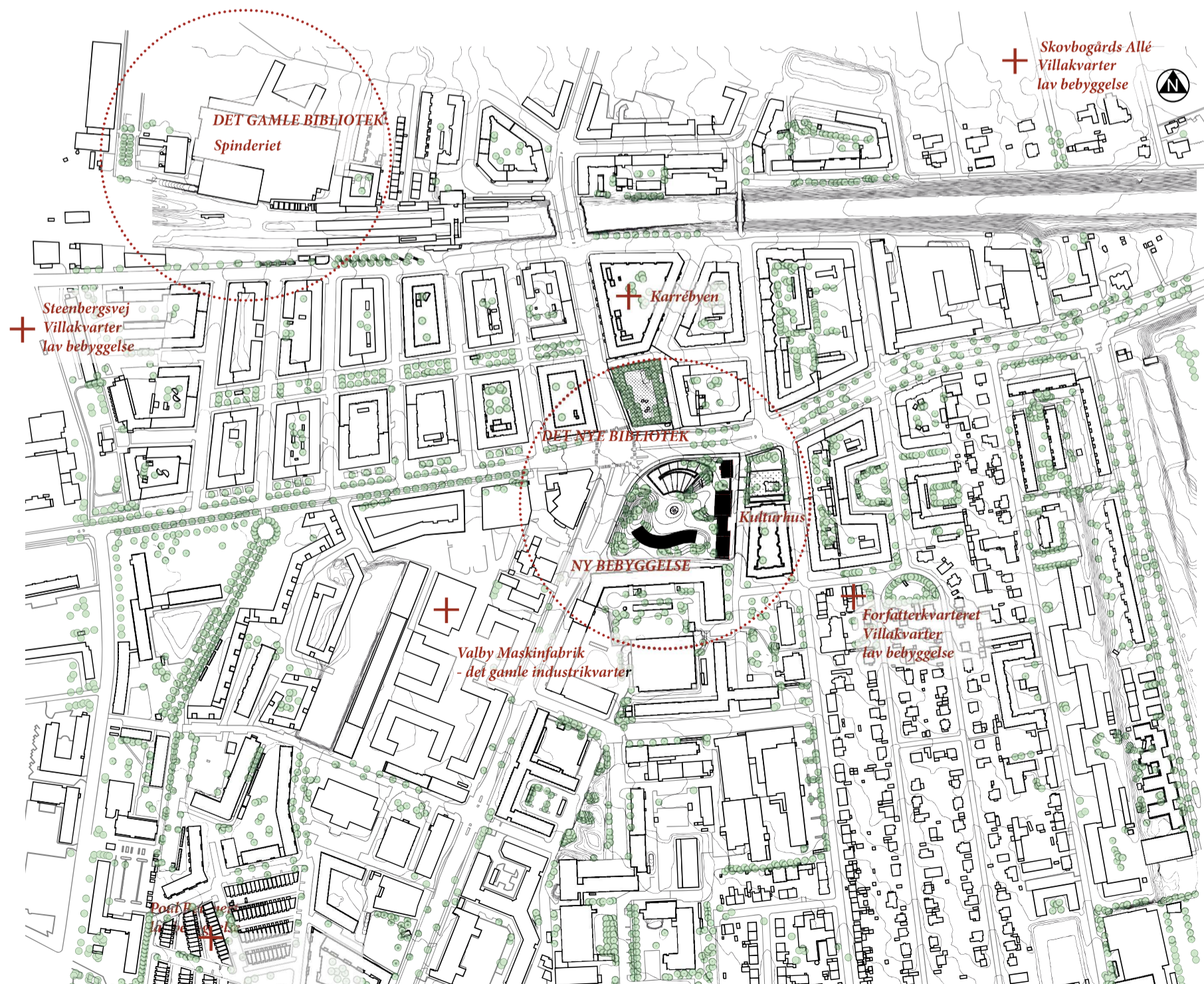
KONCEPT

BEBYGGELSENS STRUKTUR



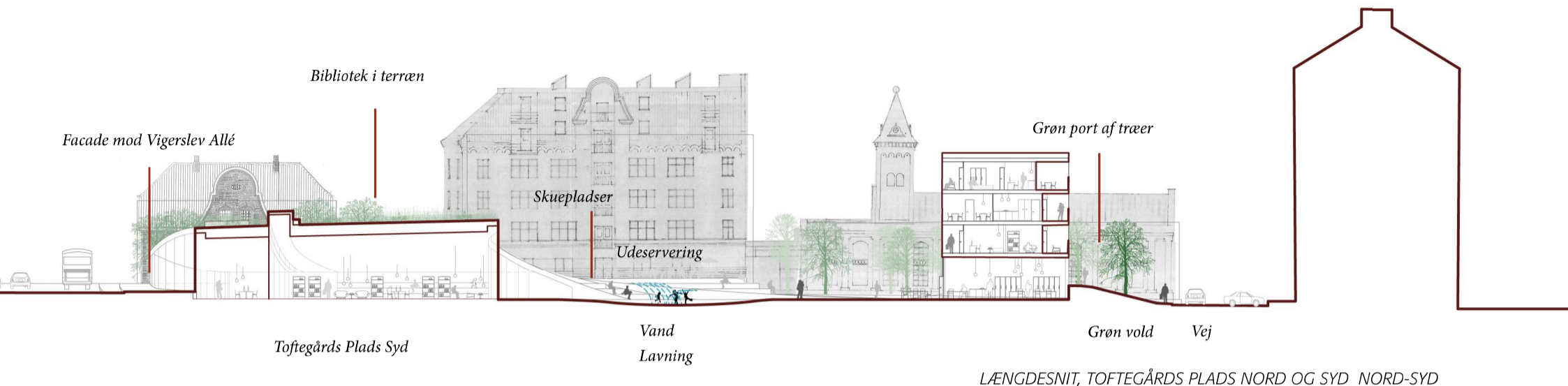
HELHEDSPLAN OG SAMMENHÆNGE

Bebyggelsen omkring Toftegårds Plads består hovedsageligt af en karrébebyggelse med boliger. Den nye boligbebyggelse på Toftegårds Plads foreslås opført i en mindre skala og højde, der taler sammen med pladsens historiske bygninger - Kulturhuset og Kraftverket. Hermed ser vi bebyggelsen som noget der adskiller sig fra karrébyen omkring. Biblioteket indgår som en del af pladsen og terrænet.



KONCEPT

BYRUM



LÆNGDESNIIT, TOFTEGÅRDS PLADS NORD OG SYD NORD-SYD

3 BYRUM MED HVER SIN IDENTITET

Toftøgårds Plads Syd, Toftøgårds Plads Nord og Den offentlige legeplads mod øst, udgør tilsammen en treenighed af byrum der ligger i nær relation til hinanden. De tre pladser består alle af et indre rum med en ydre afgrænsning.

Inden for rammen udspiller tre fortællinger sig. Pladserne tilbyder aktiviteter og udfoldelsesmuligheder henvendt til forskellige målgrupper. Toftøgårds Plads Nord tænkes som et grønt byrum, hvor man kan trække sig tilbage og betragte det travle byliv på afstand og østlige plads - den offentlige legeplads

- henvender sig til områdets mindste børn, og der skabes en direkte forbindelse herfra gennem Porten mellem Kraftverket og Kulturhuset til Pladsen.

Toftøgårds Plads Syd er mindre målrettet bestemte programmer, og pladsen inviterer til udfoldelse og ophold for alle. Dog med fokus på de unge og/eller ældre som muligvis vil komme til at bo på pladsen i det fremtidige byggeri.

De 3 byrum sammenbindes ved at tydeliggøre de forskellige indgange og bevægelsen imellem disse.



HELHEDSPLAN

TOFTEGÅRDS PLADS NORD

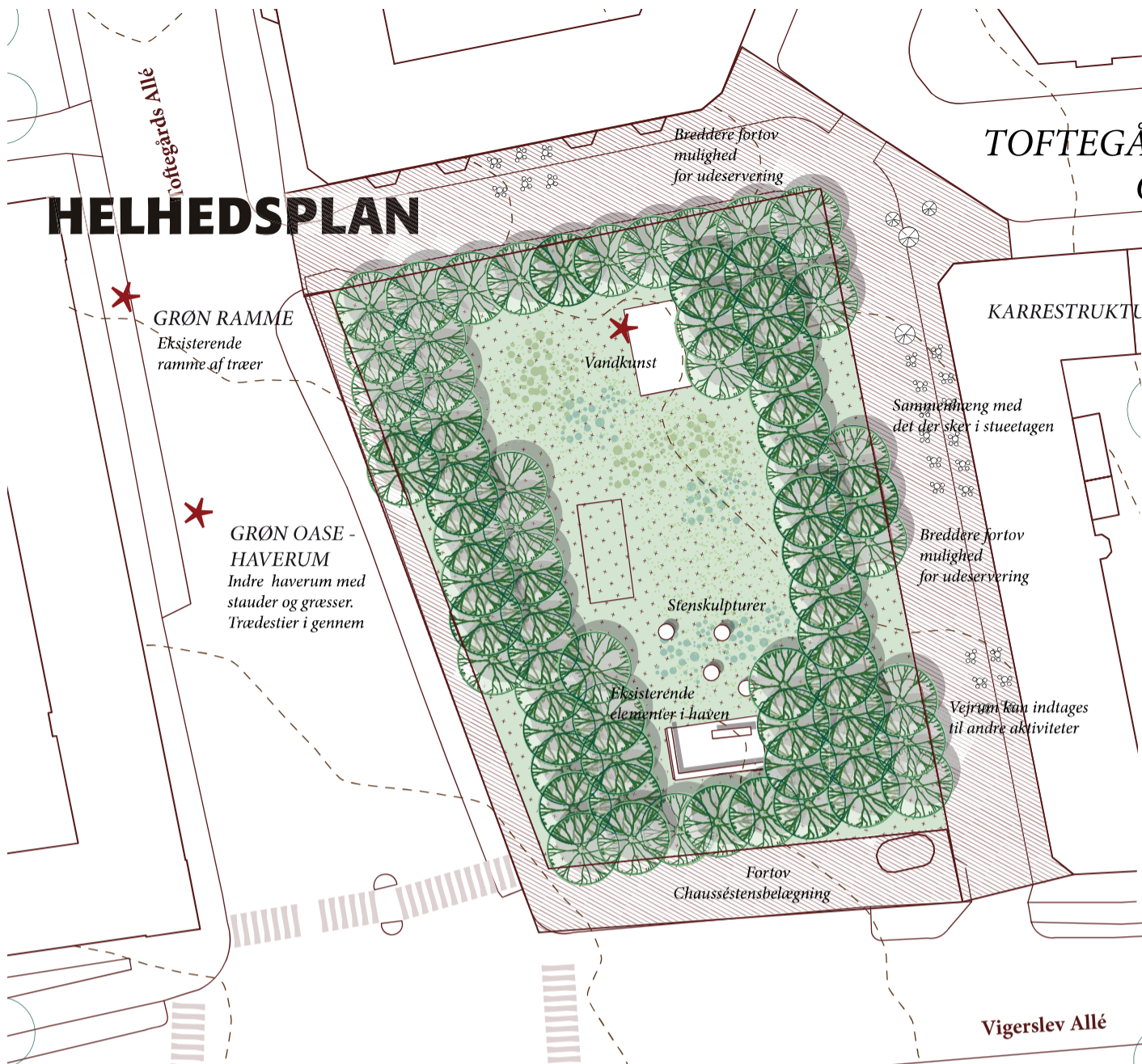
TOFTEGÅRDS PLADS NORD _ OASEN

Toftegårds Plads Nord skal opleves som et åbent og inviterende byrum.

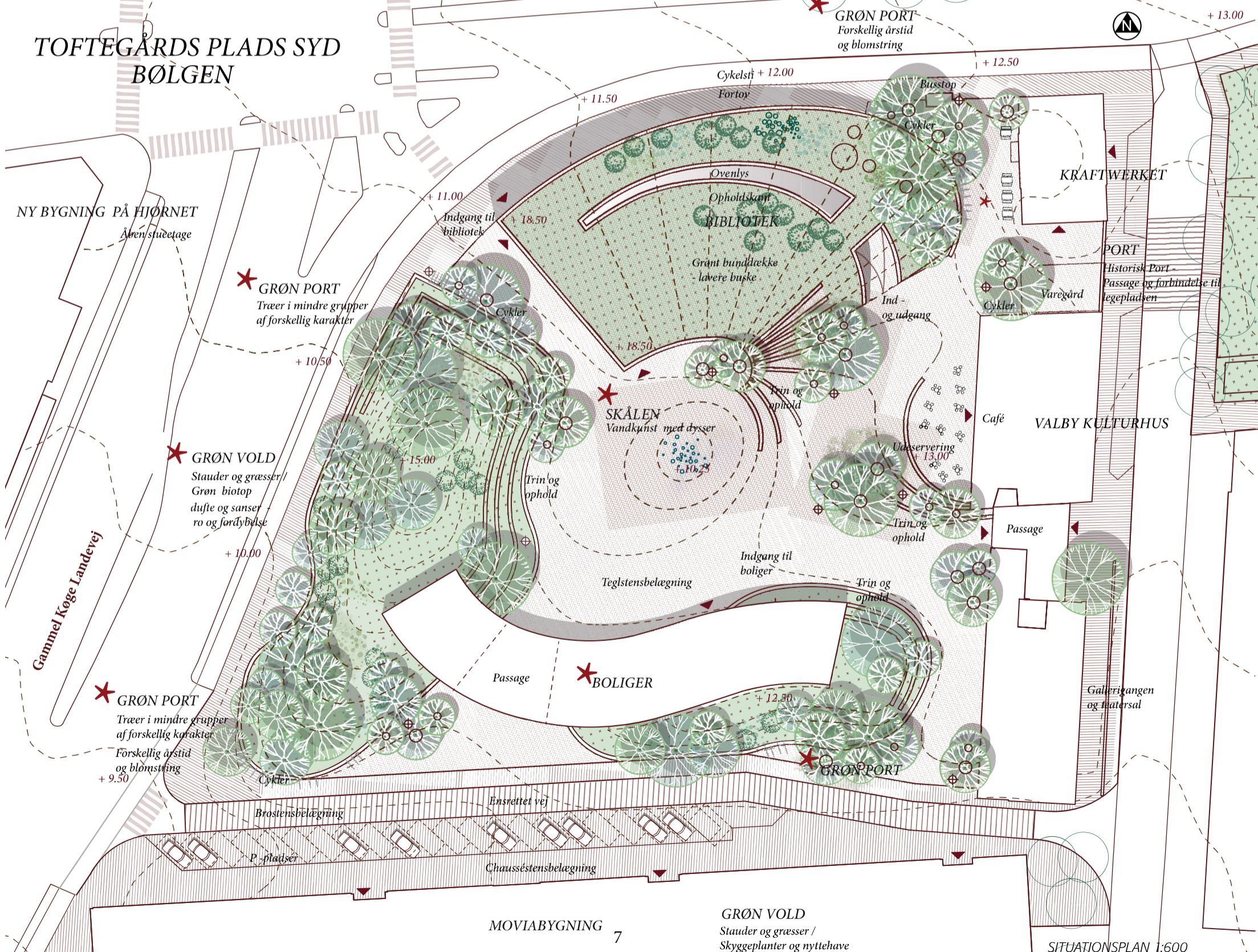
Pladsen, der i dag opleves lukket og hård i materialitet og overflader, tænkes omdannet til en grøn byoase med stauder og græsser. For at åbne udadtil fjernes dele af bøjehækkene, så man inviteres ind i rummet – dog uden at hækkene mister deres skjæmende effekt mod de trafikerede veje. Ved at åbne pladsen skabes der bedre overblik, mere aktivitet og flere øjne på pladsen, og hermed mere tryghed. Eksisterende vandkunst og sten indgår som fragmenter i fortællingen. Vejen omkring haverummet lukkes helt eller delvist for trafik, og der anlægges bredere fortov med plads for udeservering, så livet i stueetagen kan trækkes udenfor i byrummet. Således skabes mere byliv og aktivitet langs facaderne.

Pladsens indre rum ligger som et præcist formet grønt felt af stauder og græsser. Under de eksisterende formklippede træer er en zone til placering af bænke og opholdsmuligheder. I denne ramme skabes en grøn og sanselig byhave.

Stipassager gennem det grønne rum placeres hensigtsmæssigt i forhold til oplagte ganglinjer på tværs af pladsen. Stierne udformes så de er anvendelige ved drift og vedligehold af pladsen. Langs veje udformes fodgængerarealer som Københavnerfortov og suppleres i øvrigt med felter af chaussésten i samklang med de to andre pladser. Belysning etableres fra væghængte lamper og armaturer i træernes kroner, så pladsen er oplyst i aften- og nat-tid.



TOFTEGÅRDS PLADS SYD BØLGEN



HELHEDSPAN MED BYG X

TOFTEGÅRDS PLADS SYD - BØLGEN

Toftegårds Plads mod syd opleves i dag som en vindblæst åben plads, med en uklar afgræsning mod hjørnet af Vigerslev Allé og Gammel Køge Landevej. Pladsen, der tidligere husede Stelling's Farve- og Lakfabrik, har aldrig været tænkt som en plads, og den store asfalterede flade fremstår identitetsløs og for stor. Pladsen er mest af alt passagerum for mennesker på vej videre ud i byen. Pladsen inviterer ikke til ophold, som i den grad savner menneskelig skala. Det bølgende landskab skal ændre på disse forudsætninger.

Det bølgende landskab består af 3 elementer. Den store biblioteksbølge, den blå lavning og de grønne bakker, der til sammen danner et blødt bølgende landskab, som griber fat i de eksisterende kulturbygninger, og 4 grønne "porte". Ved ankomsten til Toftegårds Plads mødes den besøgende af 4 grønne porte som understøtter den naturlige bevægelse hen over pladsen. De grønne porte af træer skaber en blød overgang fra en færden langs de travle trafikåre og ind i et mere roligt og afklaret pladsrum.

BØLGEN

"Bølgen" består af et terræn, der rejser sig mod nord, hvori biblioteket er integreret. Terrænet både former biblioteket og favner alle de niveauforskelle, der er i de eksisterende bygninger, så man let og ubesværet kan bevæge sig rundt.

Terrænet fortsætter op over biblioteket i en glidende bevægelse. I overgangen mellem plads og tag etableres sidetrin hvorfra man kan følge livet på pladsen. Bibliotekets tag udføres som grønt tag med beplantning i varierende højder.

Bibliotekets glasfacader åbner bygningen mod pladsen og byen, og gør dens indre liv synligt fra vejen ved krydset Vigerslev Allé og Gammel Køge Landevej. Der etableres en indgang til biblioteket som er synlig fra krydset og som ligger i naturlig forlængelse af fodgængerfeltet. Biblioteket har ligeledes en indgang mod pladsen, hvor glasfacader sikrer stor kontakt mellem bibliotek og plads.

LAVNINGEN

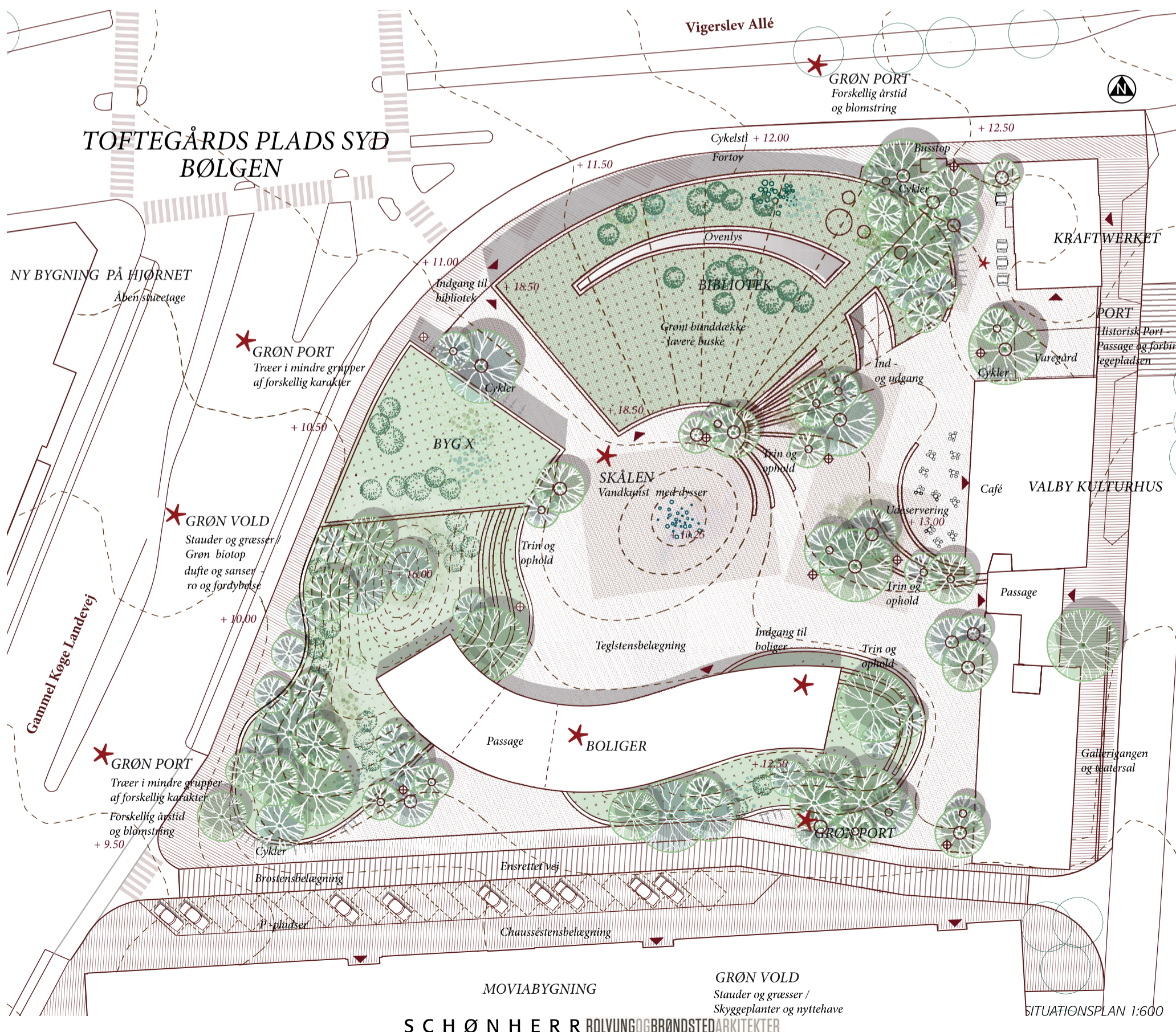
Lavningen – skålformen - i midten af pladsen skal fungere som et samlende element. Derfor placeres der centralt på pladsen et vandelement, som i sommerhverdagene kan fungere som ramme for leg og bevægelse. Omkranset af siddekanter fungerer denne lavning, som en scene hvori alle former for events og aktiviteter kan udfolde sig, blot vandets dyser slukkes.

DE GRØNNE BAKKER

De grønne bakker danner sammen med biblioteket en præcis ramme for pladsen. Bakkerne fungerer som støjbarrierer, hvor støjen reduceres, og bilerne fra de store veje forsvinder visuelt til fordel for livet på pladsen. De grønne bakker giver mulighed for at opholde sig på pladsen på en ny måde.

BOLIGBYGNINGEN

Boligbygningen placeres mod syd og tegner sig som en blød geometrisk figur, der visuelt svæver hen over bakkerne og danner facade fra pladsen mod den store bygning mod syd. Den hævede boligbebyggelse gør det muligt at have visuel og fysisk adgang til pladsen fra syd.



BEBYGGELSEN

VALBY BIBLIOTEK

Valby bibliotek bliver koblingspunkt mellem det gamle og det nye Valby; et kvarterbibliotek, der bliver identitets-skabende for bydelen, og som vil fungere som mødested hele dagen, året rundt for byens borgere.

Bygningen skal være transparent og inviterende. Den skal åbne op mod krydset og indgang herfra skal være tydelig. Mod pladsen skal biblioteket ligeledes være transparent, så aktiviteter i biblioteket bliver synlige fra pladsen og omvendt. Der kan arbejdes med at der fra biblioteket er mulighed for at trække ud på pladsen.

Udover indgang fra krydset er etableres der en indgang fra pladsen og fra øst mod Kulturhuset.

BYGNING X OG BOLIGBEBYGGELSE

Det er ikke ligegyldigt, hvilken type byggeri, der etableres på Toftegårds Plads - hverken i social eller arkitektonisk forstand. Det er essentielt, at bygningerne supplerer og interagerer med pladsen og de omkringliggende gader, og at de bidrager positivt til byrummet som helhed. Vi har skitseret en overordnet plan for byggeriet, som gør det muligt at tilpasse og vælge de mest optimale løsninger i takt med, at projektet konkretiseres og får finansieringsgrundlag.

Udgangspunkt

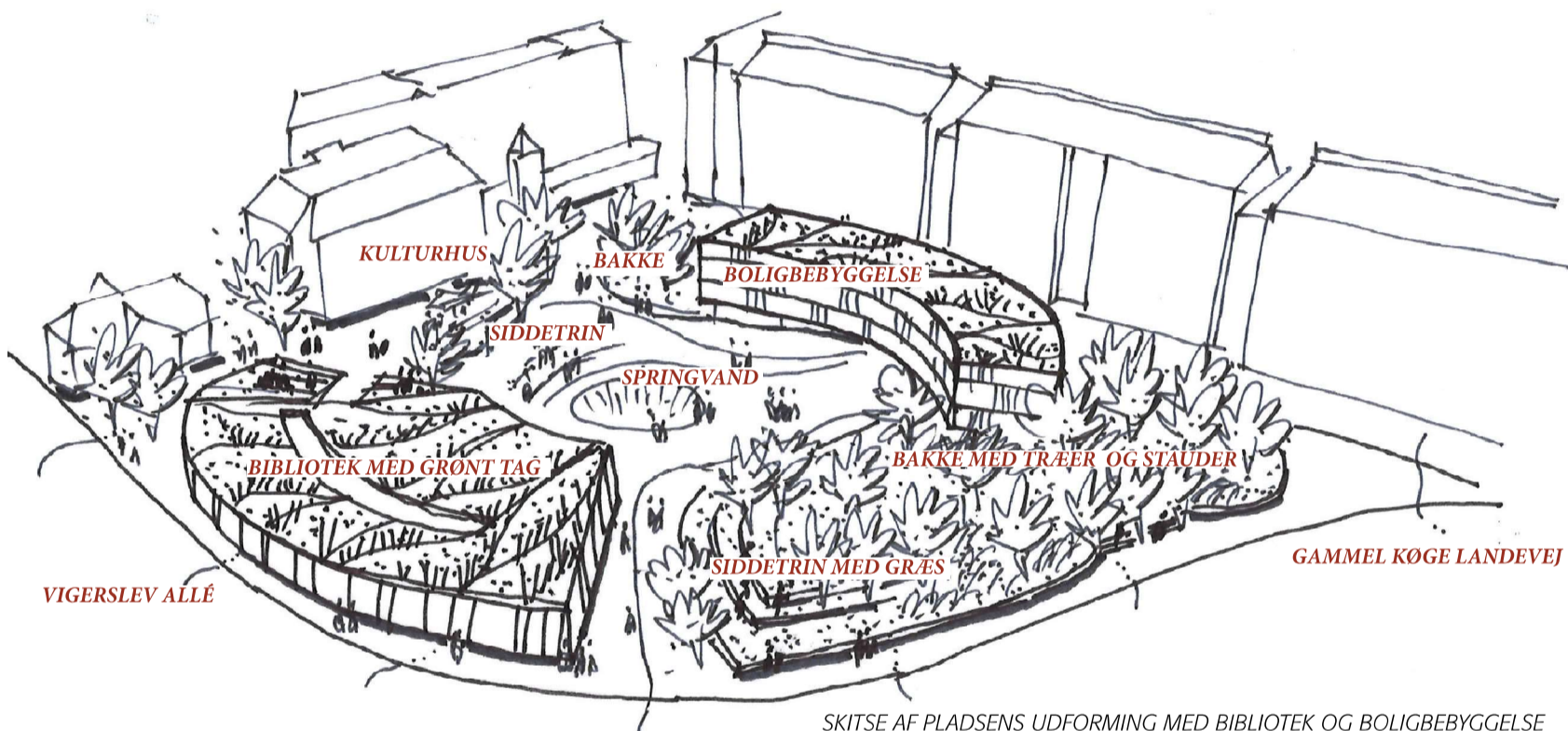
- Byggerierne skal bidrage positivt til pladsen og til byrummet - fysisk og socialt
- Byggerierne skal have et rationelt udgangspunkt og være tilpasningsdygtige
- Byggerierne skal afspejle helhedsplanens temaer "Den bløde by", "Fællesskaber" og "Synergi", så de understøtter det samlede koncept.

BYGNING X

Bygning X skal være et åbent sted, som interagerer med pladsen og som er tilgængelig for offentligheden. Bygningen skal henvende sig til en bred skare af brugere, være transparent og udadvendt. Der skal være liv og aktivitet inde i bygningen, som eventuelt kan trækkes med udenfor. Det er væsentligt, at programmet for bygning X tilpasses en "indbygning" i bakken og at den genererer aktivitet og tilstedeværelse af mennesker hen over døgnet.

Forslag

- Mutilhal: Badminton, bordtennis, mennesker i løbet af hele dagen. Træningsgrupper kan træne udendørs. Stueetage, som er i brug hele dagen.
- Gymnastiksal til ældre, unge, skoler, sportshold, badminton osv. Inspireret af Hjerteret i Ikast.
- Markedshal: Madmarkeder, tøjmarked, frugt-grønt marked



SKITSE AF PLADSENS UDFORMING MED BIBLIOTEK OG BOLIGBEBYGGELSE



VISUALISERING INDE FRA BIBLIOTEKET

BEBYGGELSEN



VISUALISERING SET FRA HJØRNET AF VIGERSLEV ALLÉ OG GAMMEL KØGE LANDEVEJ

BOLIGKONCEPT

Vi foreslår et koncept for boligbebyggelsen, som først og fremmest bidrager til pladsen som sted og som ydermere indskrives sig i en række aktuelle samfundsmæssige problemstillinger. Det foreslås, at byggeriet skal kunne rumme en ny form for bolig, som blander ældreboligen med ungdomsboligen. Ved at blande boligformerne sikrer vi en diversitet i beboergruppen, og vi skaber grobund for, at fællesskaber kan opstå på tværs. Vi er inspirerede af tanken om landsbyen i byen, og vi ved, at flere og flere mennesker i dag søger de kollektive bofællesskaber. Samtidig forsøger vi at imødekomme spørgsmål vedr. stigende boligmangel, ensomhed blandt ældre og fællesskab på tværs.

Boligerne placeres på de tre øverste etager af byggeriet, mens stueetagerne er åbne/offentlige og henvender sig imod pladsen. De fleste boliger er 1-2 værelser, men vi arbejder for diversitet, så enkelte boliger er større. På taget er en fælles tagterrasse. I stuen eller på etagerne er der fælleskøkkener.

Basen er en visuelt åben figur, som dels er udendørs og skaber rum til overdækket cykelparkering og udendørs aktiviteter, der kan henvende sig både til pladsen, til boligerne og til X.

Basens indendørs funktioner henvendt til boligerne kan være:

- Fælleshus/fælleskøkken
- Værksteder
- Atelier/studio
- Multirum
- Fitness/træningssal
- Tool-sharing: Delt værktøj, som kan lånes af medlemmer
- Vaskeri
- Frisør/salon
- Butikker
- Kontorfællesskab
- Cykelreparation
- Plads til delebiler og delte ladcykler
- Shop, der sælger kreationer fra Kulturhuset og Kraftverket

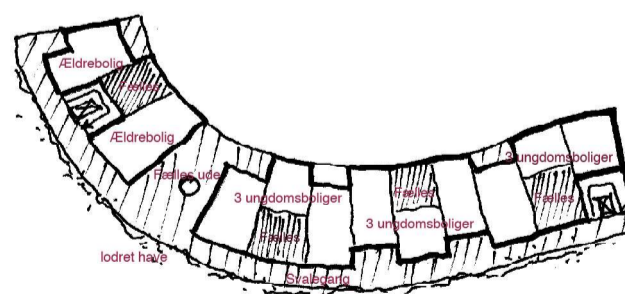
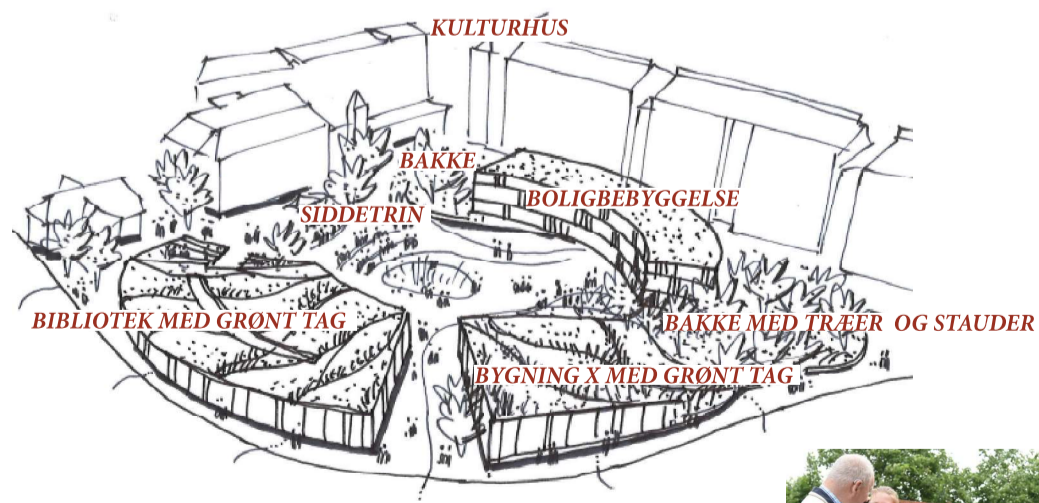
Ovenpå stueetagens "base" placerer vi et 3 etagers bolighus med et grønt fælles friareal på taget for beboerne. Den slyngede figur giver stedet en arkitektur og en bygningsudformning, der er særlig, og med en ny funktionalitet på tværs af skel mellem offentligt og privat, ung og gammel, ude og inde.

I boligplanerne foreslås en tilgang, hvor funktioner og funktionssammenhænge opbygges i kategorier:

- privat/lukket: lav transparens, selve boligen for unge eller ældre
- fælles/indendørs: stor transparens, fælles køkkener, kontorarbejdspladser, spisestuer, træningsrum, ophold
- fælles udendørs: stor transparens, svalegang, balkoner, terrasser, gymnastiksteder, gartnersteder

Adgangen til boliger sker via svalegange på den slyngede bygnings sydside. Facaden langs svalegangen kan indrettes som en lodret vækstzone for planter, (med eller uden glasinddækning), som beboerne passer som et fælles projekt, så indtrykket udefra og indefra er en grøn væg, måske en dyrkningszone for frugt og grønt til fælles mad.

Sammenlagt bliver boligplanerne et mulighedsfelt, hvor en efterfølgende programmering kan afdække graden af fælles og privat, ældre og unge.



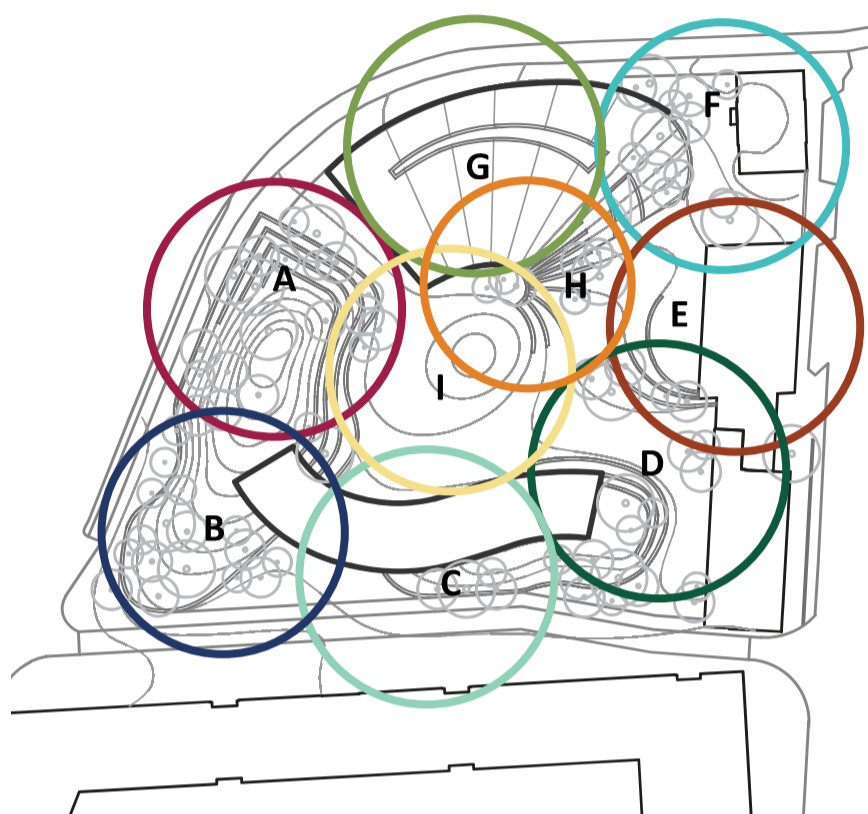
EKSEMPEL PÅ BLANDING AF BOLIGER



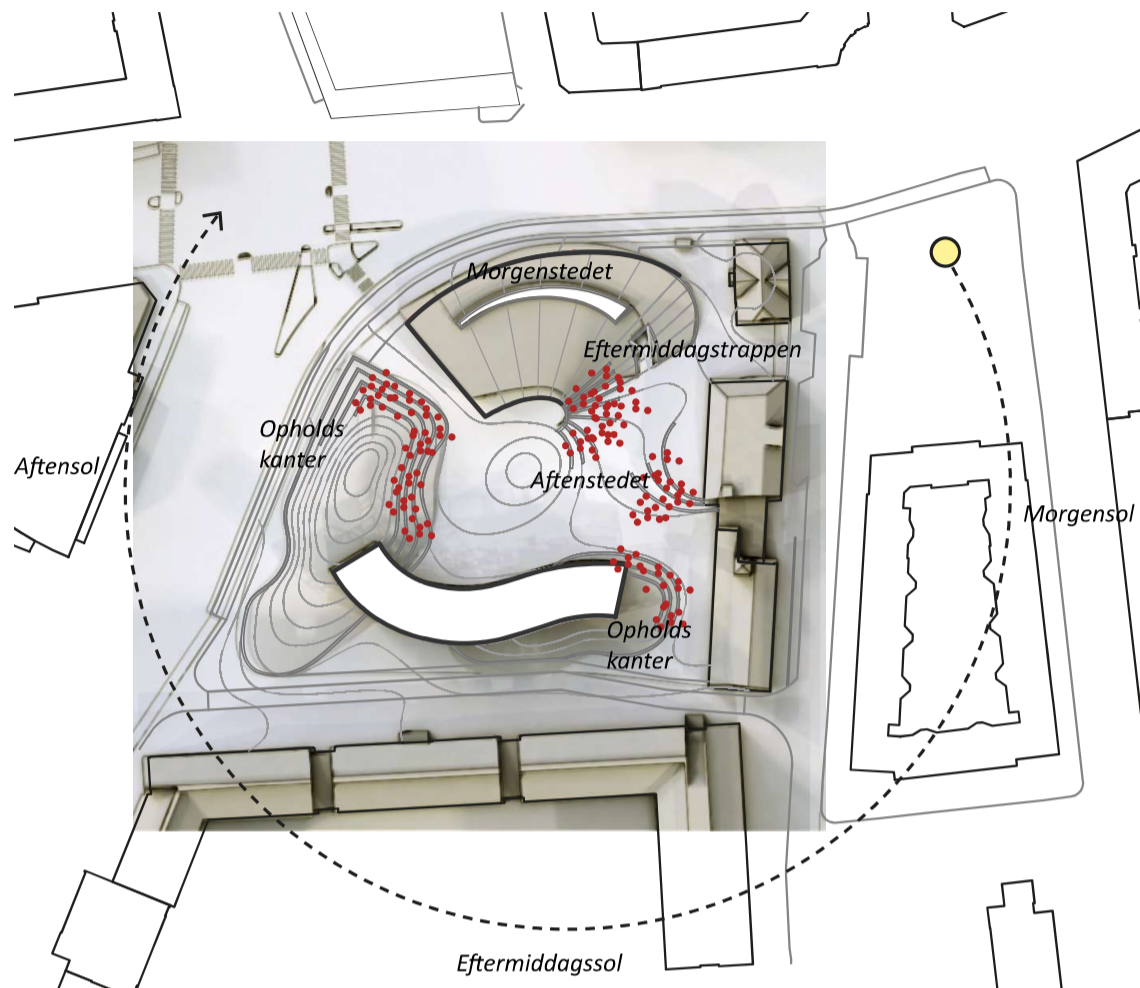
SKITSE AF PLADSENS UDFORMING MED BIBLIOTEK, BOLIGBEBYGGELSE OG BYGNING X

PLADSEN

PLADSENS ANVENDELSE OG UDFOLDELSERMULIGHEDER



ZONER - RUM I RUMMET



OPHOLDSMULIGHEDER OG ORIENTERING

AKTIVITETER PÅ PLADSEN

ET BYRUM TIL HVERDAG OG FEST

Toftegårds Plads tilbyder steder til ro og fordybelse og steder til aktivitet og udfoldelse. Pladsen består af mange rum i rummet, og kan forvandles i løbet af dagen og året og danne ramme om små og store begivenheder. Der er zoner og nærmiljøer langs facaderne, og vi ønsker at skabe synergier mellem det der sker inde i bygningerne og ude på pladsen.

Foran Kraftverket F

Nærmiljøet omkring Kraftverket er et mindre opholdsrum, hvor de unge kan trække ud på pladsen. Om sommeren er der mulighed for at opstille borde til folkekøkken og til udendørs kreation. I træerne kan der opsættes hængekøjer og slack-lines. Koncerter fra UnderWerket kan lejlighedsvis foregå udendørs.

Foran Kulturhuset ved caféen E

Ved caféen er der plads til udeservering, og opholdstrin skaber "gratis" opholdsmuligheder. Her kan foregå fællesspisning og aftenarrangementer. Fra området er indgangen til biblioteket synlig.

Foran Kulturhuset ved gallerigangen D

Valbys udendørs kulturhus. Aktiviteter inde i Kulturhuset trækkes ud på pladsen. Reparation af større ting, kreative workshops, leg, dans, musik, bevægelse og undervisning for både børn og voksne. Evt. kan et mindre podie/plateau opsættes til fx poetry slam, tegnekurser og teater. Et dagligdagsrum til kreation, udfoldelse, samvær og oplevelse.

Lavningen/Skålen I

Pladsens skålform og lavning er et fleksibelt udfoldelsesrum, som tilbyder muligheder til hverdag og fest. Til hverdag i sommerhalvåret inviterer en vandkunst til liv og vandleg. Til fest og ved særlige lejligheder forvandles stedet til et scenerum for optræden af diverse karakterer – dans, musik, foredrag, teater osv. Her er desuden plads til at opsætte telt/overdækning, etablere skøjtebane om vinteren, afholde markeder, servere streetfood fra små midlertidige boder eller udendørs filmfremvisning.

Bibliotekstrappen G

Bibliotekets tag er en grøn forlængelse af pladsen. En opholdstrappe/trin danner overgang mellem pladsens tilgængelige belagte flade og tagets grønne flade. Beplantningen på taget ønskes varieret mest muligt med en vekslen i arter, farver og højder.

Forpladsen til biblioteket A

Hjørnepladsen angiver den officielle ankomst til Toftegårds Plads og til biblioteket. Her kan man parkere sin cykel, vente på en bæk på sit møde eller drikke to-go-kaffe. Indgangen har opholdskanter i terrænet til den ene side og bibliotekets glasfacade til den anden. Her kan man kigge ud mod byens liv og ind mod pladsen.

Bakken mod vest B

Den grønne bakke mod vest giver opholdsmuligheder langs de indbyggede plateauer. Bakkerne lægger op til leg og bevægelse. Børn kan løbe, lege og hoppe. Voksne kan træne eller slappe af i græsset. Det hævede terræn giver naturlige tilskuerpladser til opvisninger i lavningen/skålen og skaber et trykt indre rum på pladsen.

Syd-pladsen C

Syd-pladsen er ankomsten til boligerne. En kørebane og parkerede biler danner overgang til bygningen mod syd. Sammenlignet med pladsens indre rum, er forpladsen mere grov. Her er mulighed for at have værksted til større reparationer, cykel-reparationer, fitnesscenter eller et tool-sharing rum – alle de former for aktiviteter der kan være grobund for 'sager der samler' og kimen til samskabelse mellem bydelens beboere.

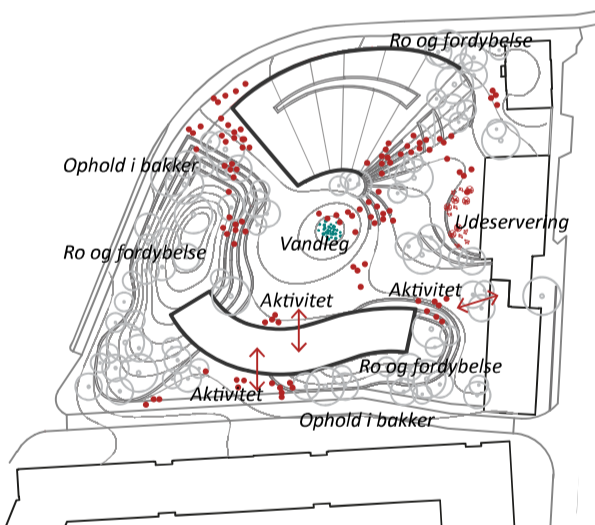
Orientering

Skygger anviser helårs cyklus fra oktober til april. Diagrammet viser oplagte opholdzoner med gode solforhold hele året. Der vil være mange gode steder at opholde sig alt efter tidspunktet på dagen, der er - morgenstedet, aftenstedet osv.

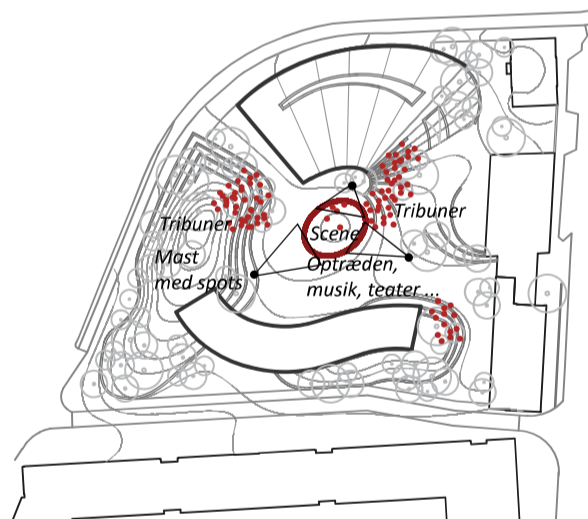




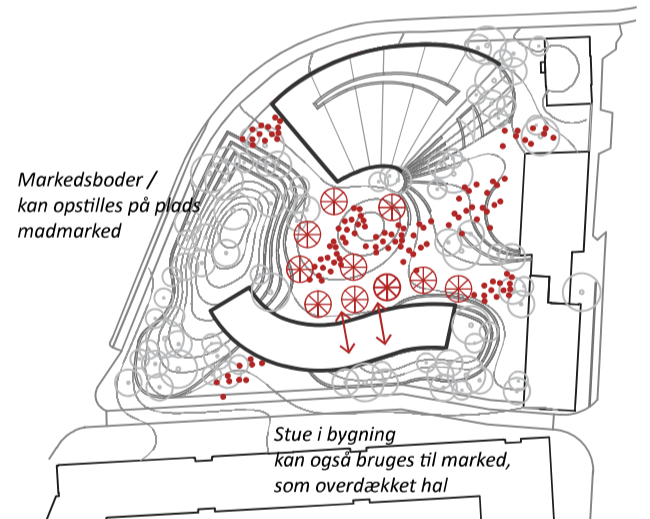
VISUALISERING SET FRA PLADSEN



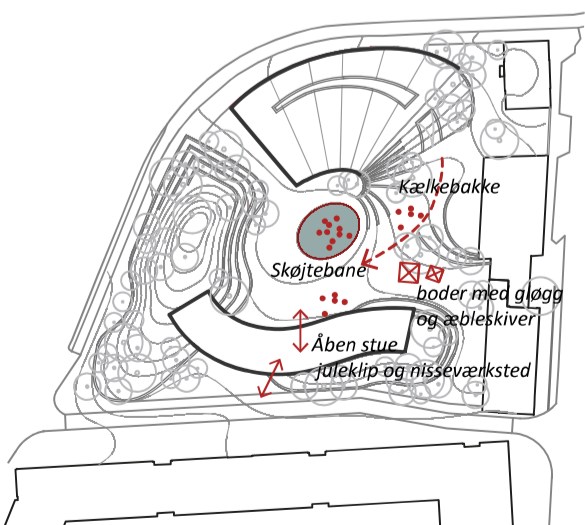
HVERDAG - SOMMER



FEST - MED SCENE



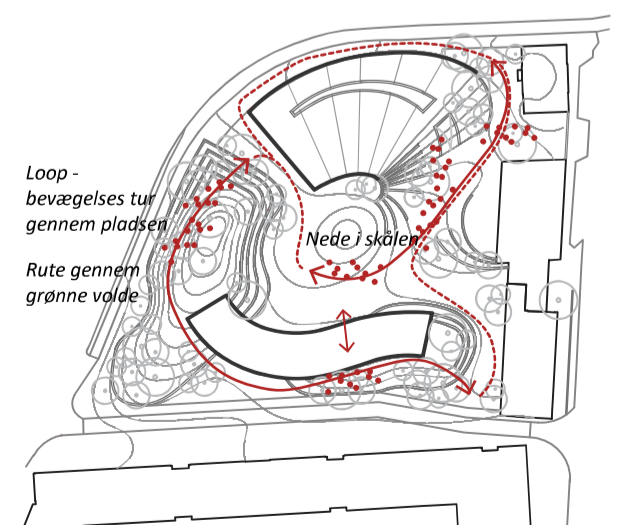
MARKEDSDAGE - WEEKEND



VINTER - SKØJTEBANE



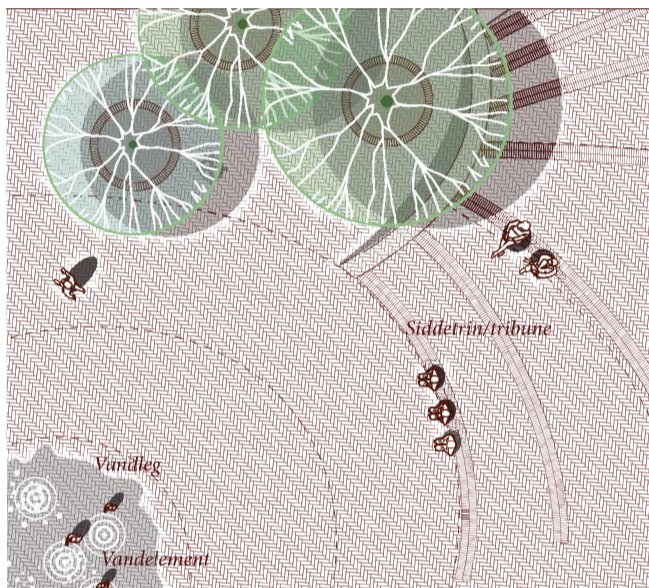
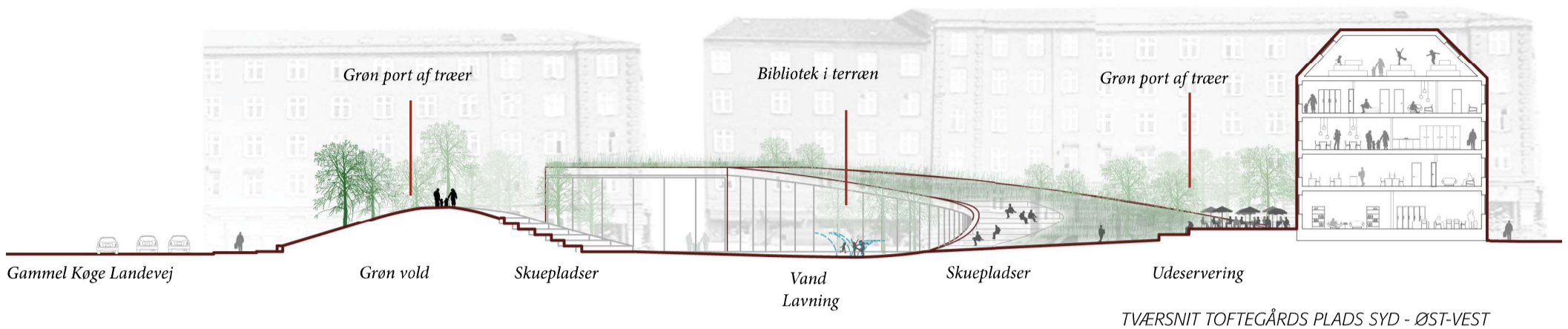
OPEN AIR - BIO



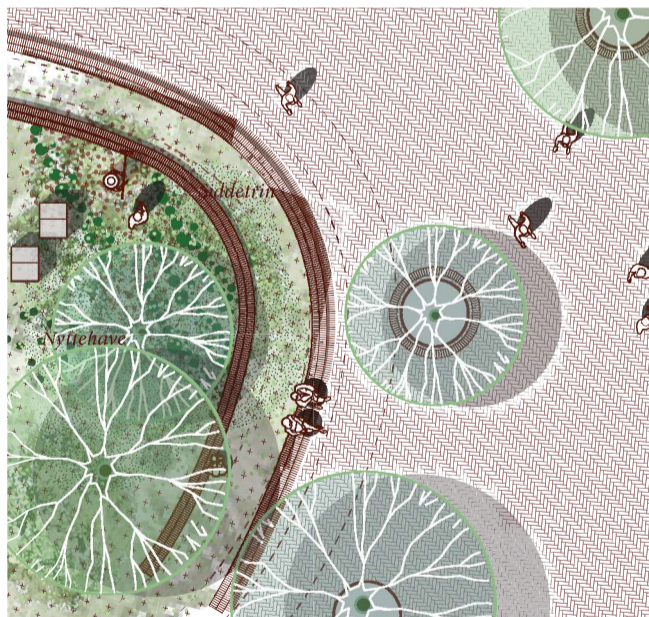
BEVÆGELER - RUTER

PLADSEN

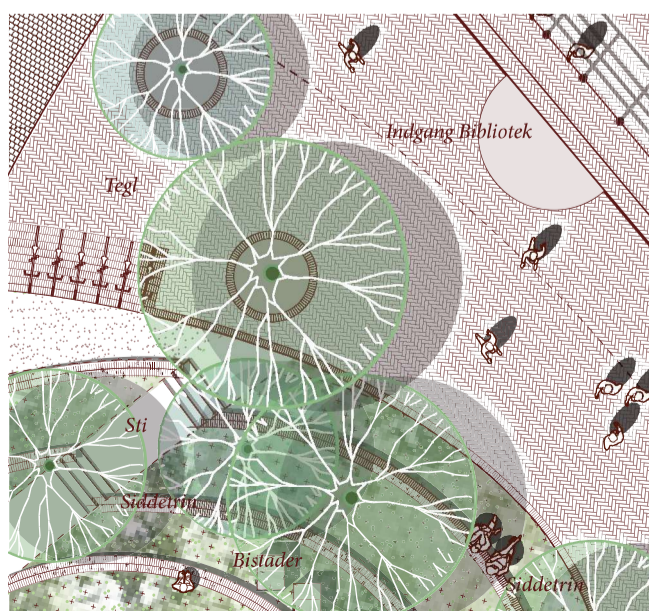
OVERGANGE OG MATERIALER



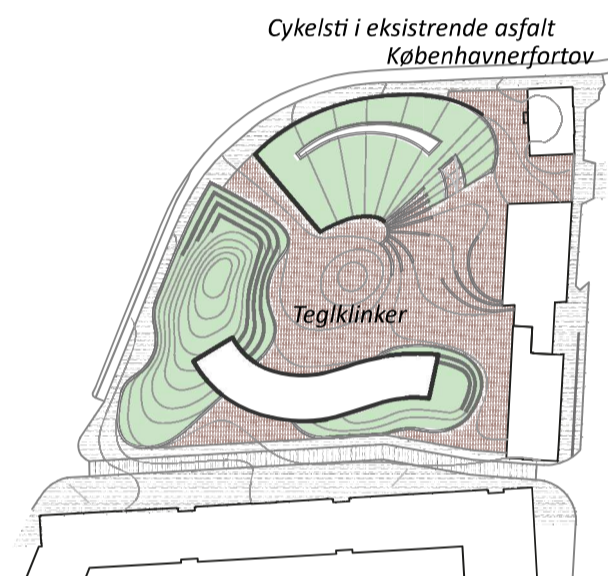
PRINCIP - planudsnit 1:200
Trappen centralt på pladsen ved biblioteket



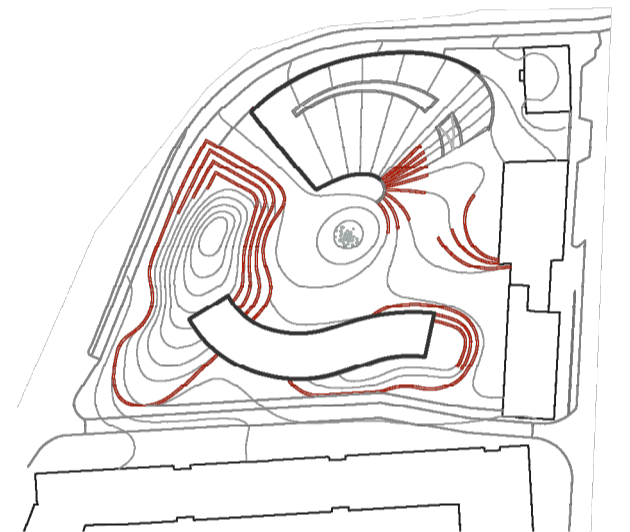
PRINCIP - planudsnit 1:200
Sydlig bakke med siddetrin ved kulturhuset



PRINCIP - planudsnit 1:200
Vestlige bakke med siddetrin ved biblioteket



BELÆGNINGER



SIDDETRIN

MATERIALER

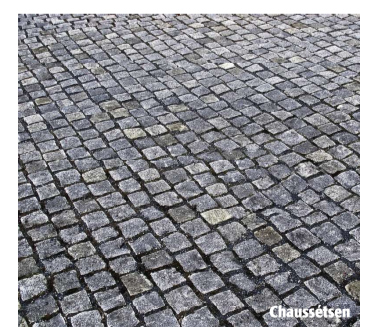
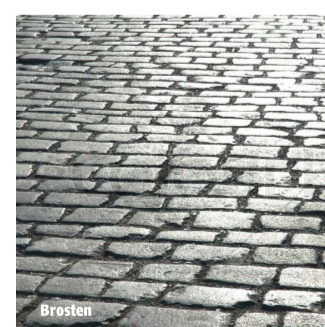
Pladsens belægning er et teglgulv, der refererer til byens materialer og stedet. Teglsens taktile overflade giver varme og detalje til stedet. Teglstensbelægningen er robust, slidstærk og langtidsholdbar. Flere steder indsættes strømstik og bøsninger i belægningen til fleksible konstruktioner og overdækninger, som sikrer mange forskellige former for brug. Dette er et alternativ til permanente aktivitetsinstallationer som får pladsen til at virke forladt, når de ikke er i anvendelse.

Fortovsrammen omkring pladsen er Københavnerfortov og chausséstensbelægning med en tilgængelig overflade.

TRIN OG OPHOLDSKANTER

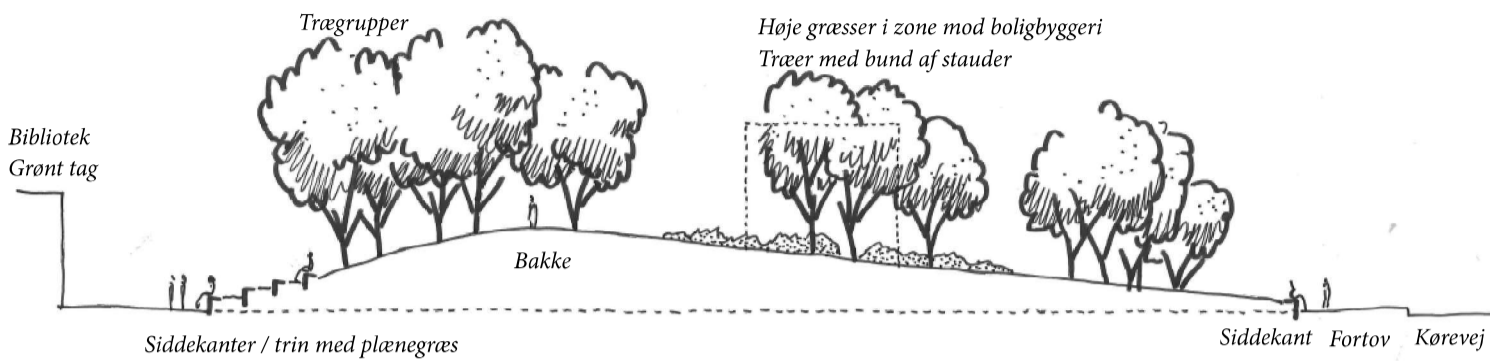
For at skabe naturlige opholdsmuligheder integreres trin i teglbelægningen.

Dette etableres foran caféen i Kulturhuset, hvor der er udeservering, og hvor trinene er med til at definere zonen. Der etableres også opholdstrin som overgang mellem pladsens lavning/skålform til bibliotekets grønne tag. Trin og opholdskanter er placeret, så der i løbet af dagen vil være forskellige solfulde steder. Dette gælder også opholdstrin i de grønne bakker ved forpladsen til biblioteket, samt ved den sydvestlige port.

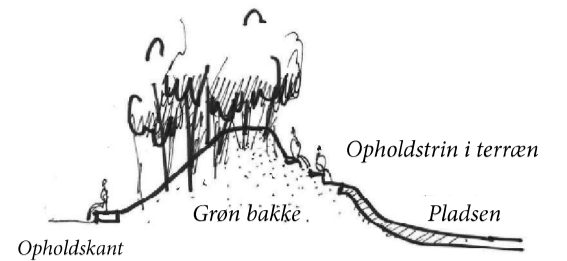


PLADSEN

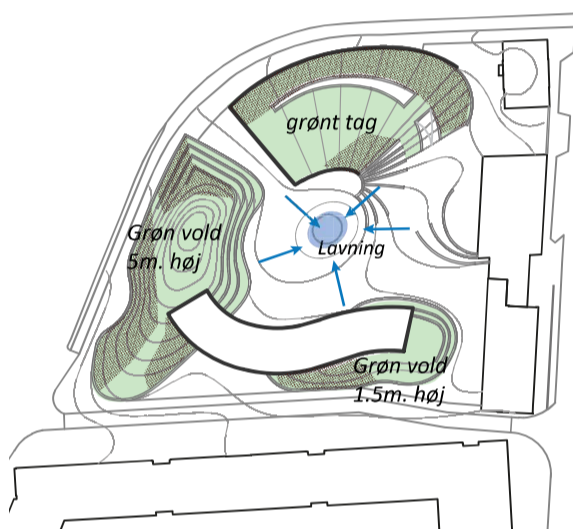
DET GRØNNE



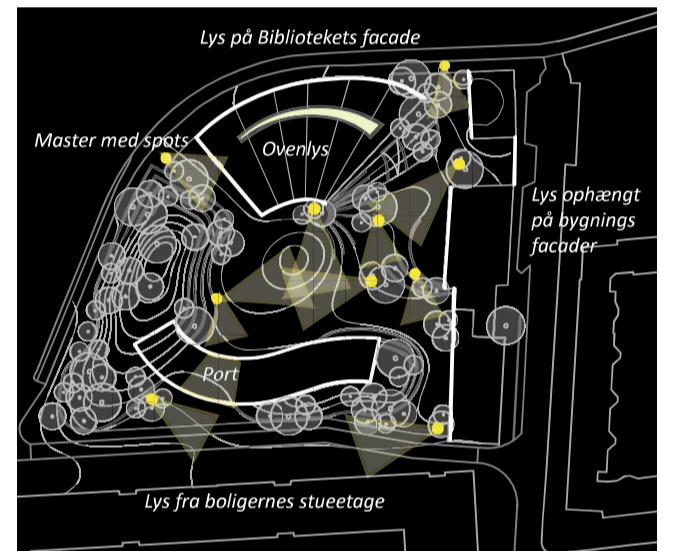
LÆNGDESNI I BAKKE MOD VEST - NORD-SYD



BEPLANTNING - TRÆER



GRØNNE BAKKER



BELYSNING

BEPLANTNINGEN

De grønne bakker anlægges varieret med en vekslen mellem plænegræs og robuste græsser og stauder. En sti leder op på bakkernes top, hvorfra man kan sidde og se ud over pladsen og vejene. På bakkerne er der mulighed for at integrere dyrkningshaver, insekthoteller og plads til ro og fordybelse. Græsset kan stedvis suppleres med krybende timian og andre duftende urter der forstærker oplevelsen og tiltrækker dyr og insekter.

DE 4 GRØNNE PORTE

Ved pladsens 4 indgange placeres grønne portmotiver bestående af grupper af træer. Beplantningen skaber rumlige oplevelser og opholdsnicher, og inddeler samtidig pladsen i mindre rum. For at skabe en variation i årstid og blomstring plantes der forskellige typer af træer. Således vil man opleve og mærke årstidernes skiften - fra forårets blomstring til efterårets røde og gule løv. Af træer foreslås kirsebær, bævreasp, søvløn, rødløn og røn. Ved indgangene til pladsen placeres i øvrigt cykelparkering.

VANDELEMENT

En vandkunst i form af dyser i belægningen placeres i pladsens centrale lavning/skålen. Vandet danner ramme om livet på pladsen til hverdag i sommerhalvåret. Vandet er foranderligt og skifter karakter fra lave og tætte vandstråler til kraftfulde og høje vandsprøjt. Evt. suppleres anlægget med tågedyser. Lejlighedsvis kan lavningen/skålen anvendes til scene, hvormed vandet slukkes. Vandet kan ses fra bibliotekets indgang i hjørnet af pladsen. Lavningen er naturligt sted for regnvandsopsamling.

BELYSNING

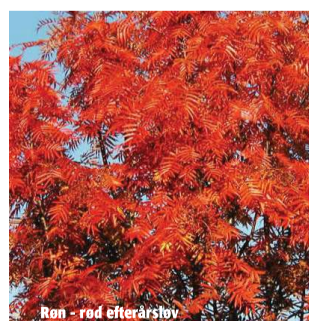
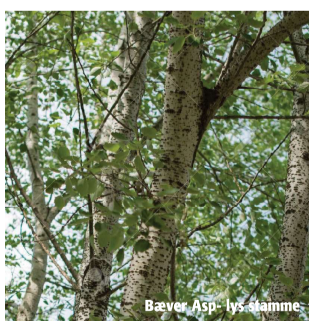
Pladsens belysning består af master med et til flere spots. Master placeres ved indgangene til pladsen og skaber tryk og orientering. Omkring lavningen/skålfønnen placeres master, der kan oplyse rummet ved events og til særlige arrangementer. Vi foreslår lys ophængt på eksisterende bygningsfacader samt ved Stelling's Porten. På biblioteksfacaden kan der evt. indarbejdes lyskunst.

GRØNT TAG

Bibliotekets tagflade skal være grøn. Udover at tilbageholde regnvand skal det være en spændende flade at kigge ned på fra den omkringliggende bebyggelse. Der skal skabes variation i beplantningen ved at vælge sedummåtter som er sammensat af flere forskellige arter, så tagfladen fremstår med flere forskellige farver.

BEPLANTNING

Som princip arbejdes der med flere typer beplantning på bakkerne. Hvor der er siddemuligheder såes græs, så det er muligt at sidde på de brede trin og betragte bylivet på og omkring pladsen. Der sås også græs på skræningerne ind mod pladsen, så trapper og bakker bliver et kombineret opholds- og legeområde. På bakkens skræning mod Gammel Køge Landevej plantes stauder/græsser så der ikke lægges op til leg og ophold. Her vælges beplantning i varierende højder med vårtidsvariation. Omkring boligbebyggelsen plantes ligeledes stauder/græsser for at etablere en afstandszone til boliger i stueetagen.



PLADSEN

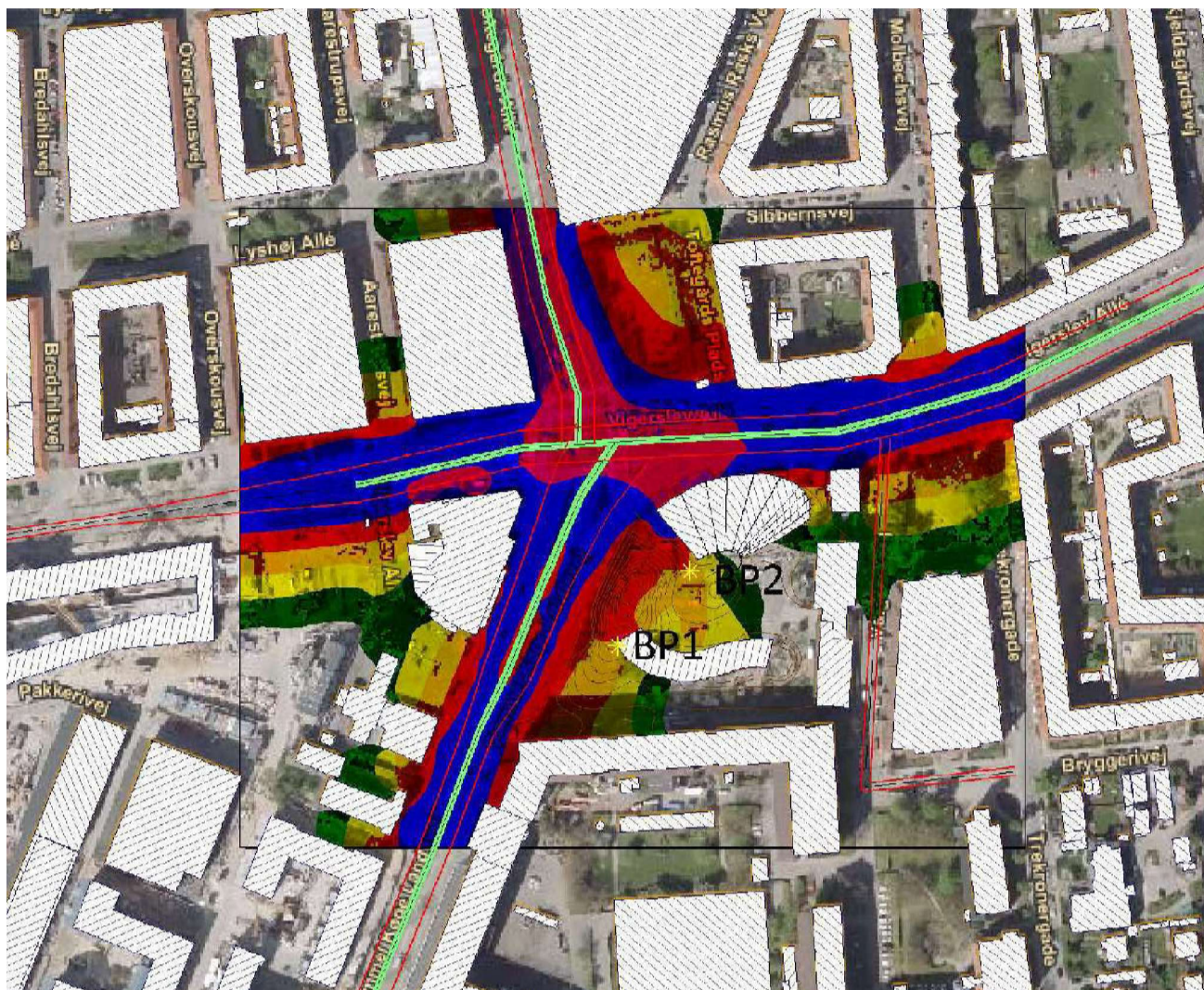
STØJ

Støjberegninger viser, at vi ved placering af en grøn vold mod vejen, kan reducere støjen tilstrækkeligt i forhold til de ønskede mål for pladsen i fremtiden. Således kan man selv uden boligbebyggelsens opførelse, opnå en plads afskærmet fra vejens støj og som er i ly for vinden.

Opmåling af støjen på pladsen viser, at volden i sit nuværende design delvis fungerer som støjbarriere ud mod Vigerslevs Allé og Gl. Køge Landevej. Bakken mod vest falder hen mod biblioteket for at skabe plads til sidetrin, gennemkik og åbenhed, hvilket har den konsekvens, at støjen kommer ind mellem bakken og bibliotekets facade ved hjørne. Det anbefales derfor, at der i det videre forløb tages stilling til, om det er støjen eller åbenheden som prioriteres. Det er bevist tidligere at en justering af bakkens hældning til 1:3, kan reducere støjen inde på pladsen til under 55 dB.

Levels Lden in dB(A)

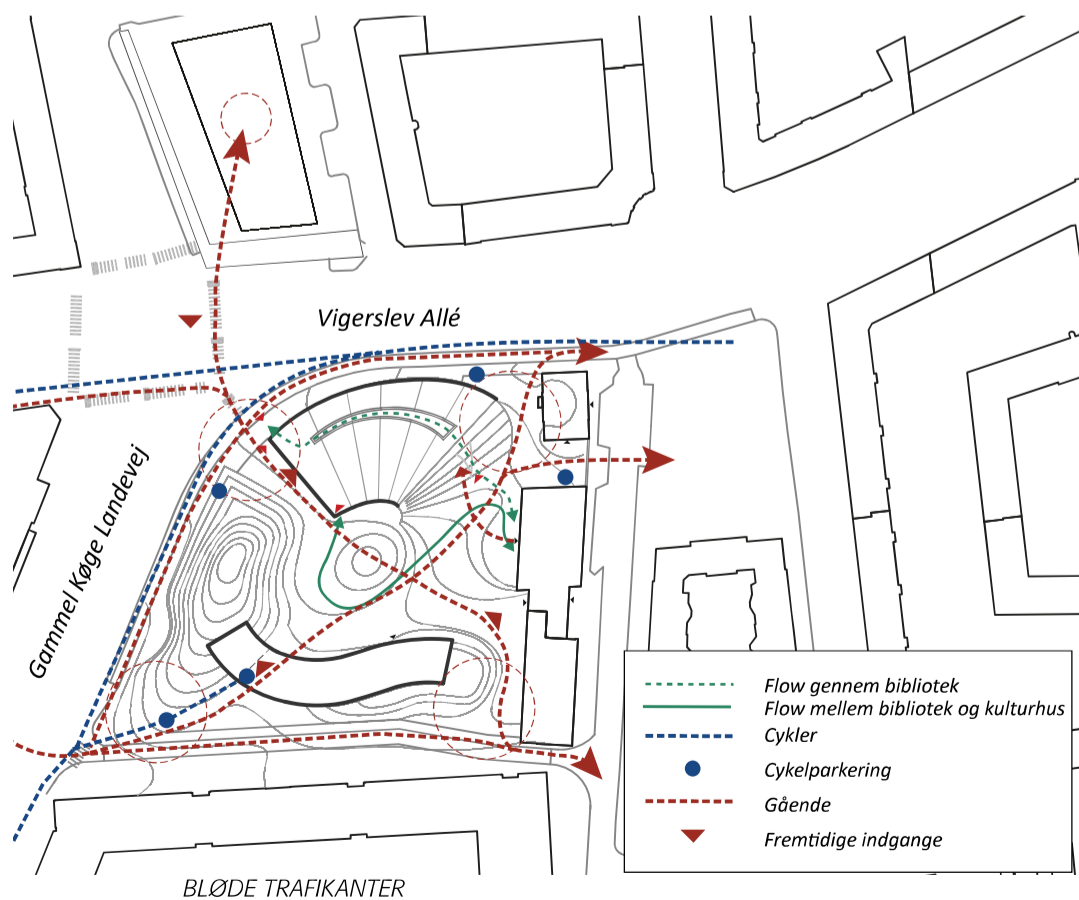
	< 55
	55 - 58
	58 - 61
	61 - 64
	64 - 67
	67 - 70
	≥ 70



BLØDE TRAFIKANTER OG TILGÆNGELIGHED

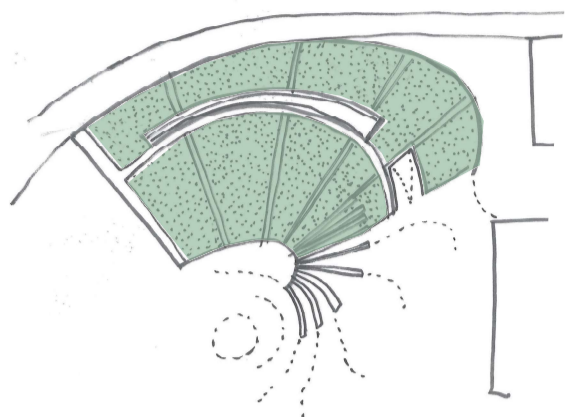
Ankomst for bløde trafikanter sker fra pladsens 4 hjørner, hvor man bevæger sig gennem de grønne porte. Bevægelsen kobler sig på eksisterende gangstier og fodgængerfelter, og tager afsæt i den måde man i dag ankommer til pladsen.

Pladsen skal være tilgængelig for alle. Dette sikres ved at der er indarbejdet diagonalpassager fra pladsens 4 indgange, som leder fodgængere tilgængeligt på tværs af pladsen. De røde linjer markerer en fuldt tilgængelig rute på 40 promille. Forpladsen ved biblioteket er ligeledes fuldt tilgængelig, og der er niveaufri adgang.

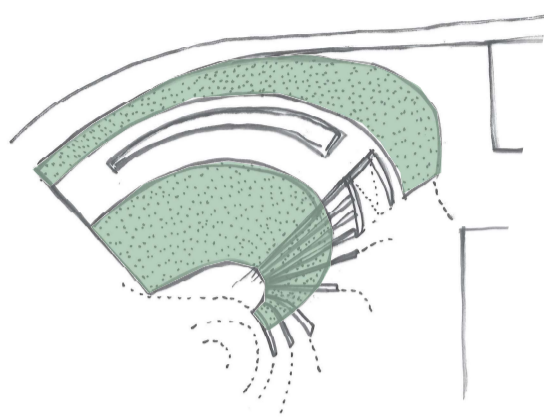


PLADSEN

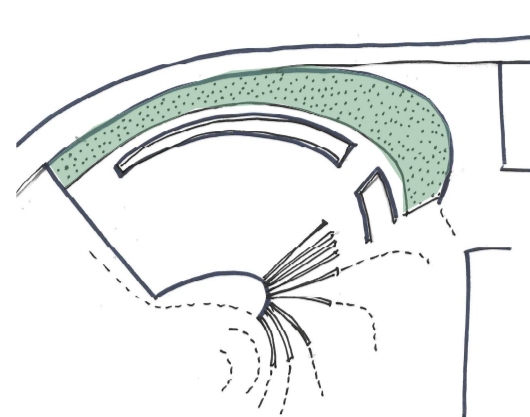
ALTERNATIVE EKSEMPLER PÅ OVERGANG MELLEM PLADS OG BIBLIOTEKETS TAG



Bibliotekets tag anlægges som grønt tag med mulighed for at bevæge sig op og få kig ud over pladsen og byen. Sti placeres langs ovenlys, der udformes med siddekant.



Bibliotekets tag anlægges som delvist grønt tag med større mulighed for ophold langs ovenlys på flade belagt med tegl. Ovenlys udformes med siddekant.



Bibliotekets tag anlægges med grønt tag mod Vigerslev Allé. Resterende tagflade udføres med teglstensbelægning med udvidet mulighed for at tage ophold med kig over pladsen. Ovenlys udformes med siddekant.

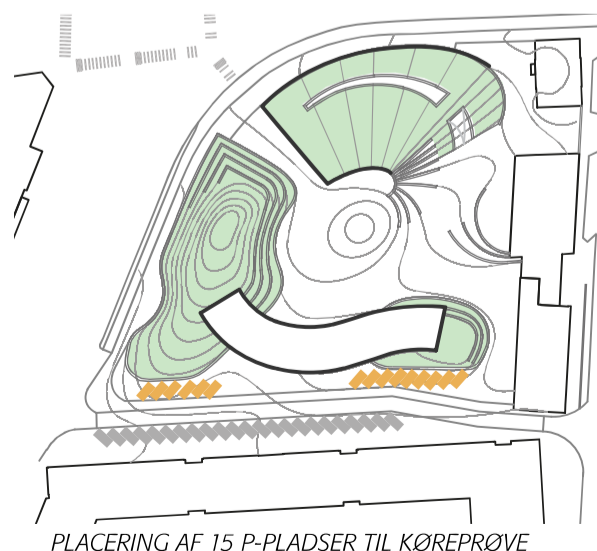
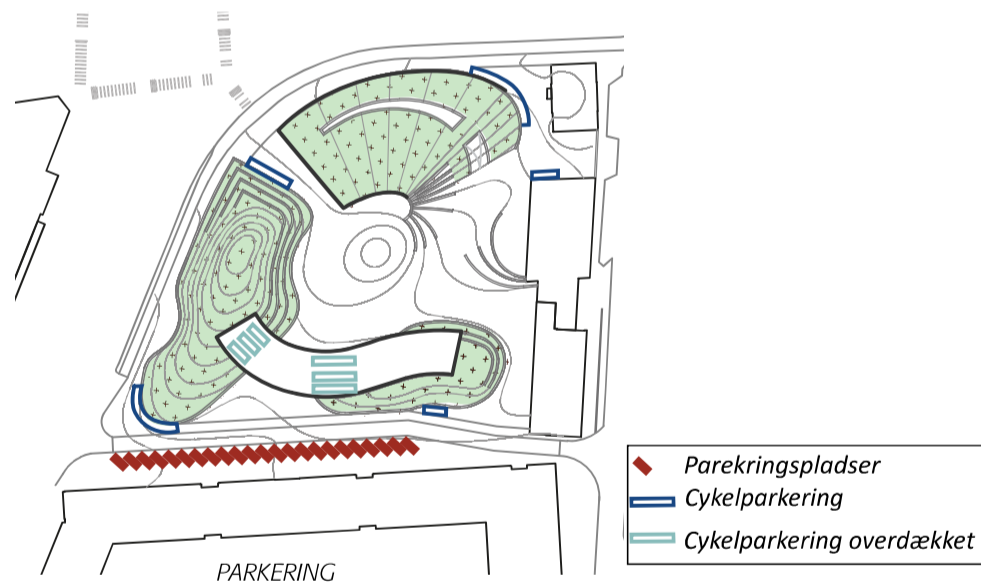
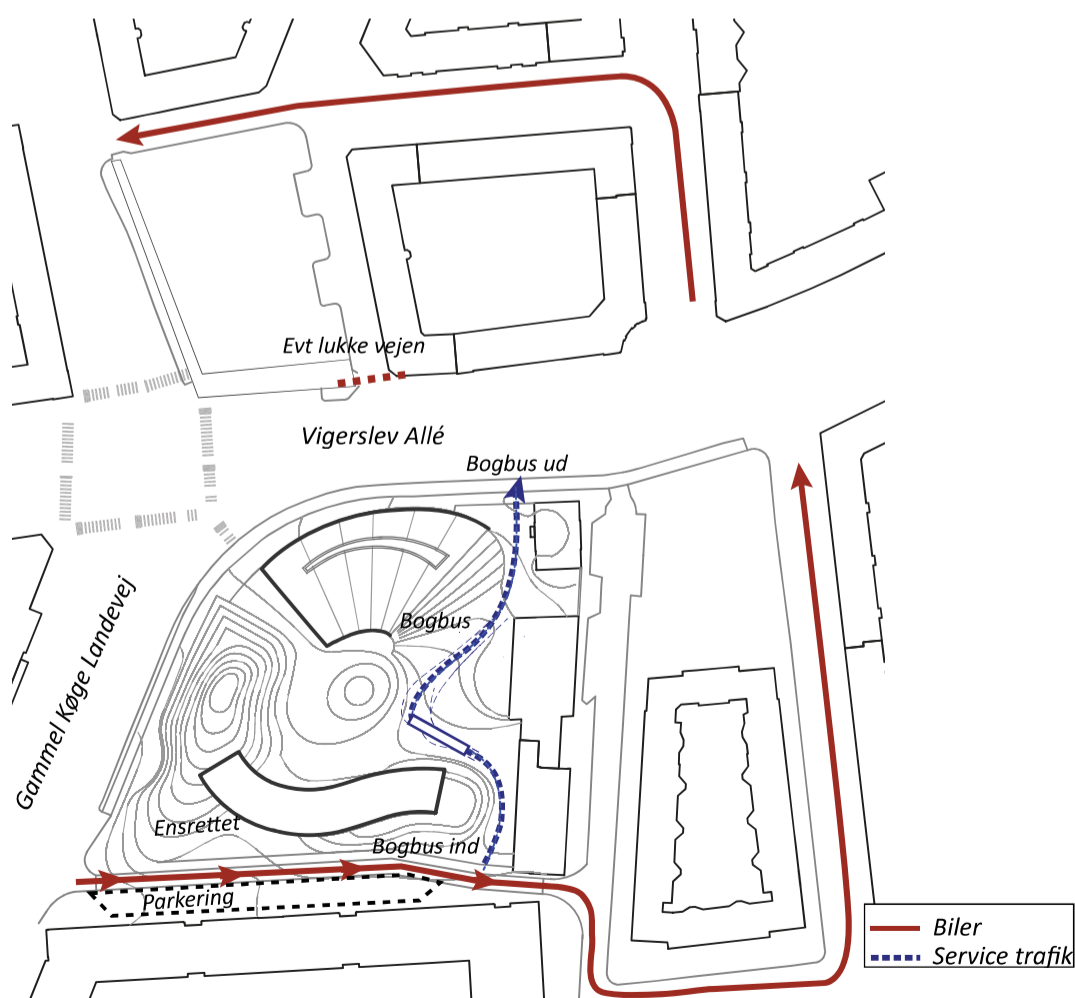
TRAFIK OG PARKERING

Vi foreslår en ensrettet vej på tværs i den sydlige del af pladsen, der bl.a. skal fungere som adgangsvej til den nye boligbebyggelse. Indkørsel til pladsen sker fra Gammel Køge Landevej og udkørsel via Valgårdsvej. Vejen er 4 m bred, og parkering anlægges som skråparkering primært mod syd. Mod nord anlægges alene parkeringspladser hvis der skal gøres plads til de 15 parkeringspladser til fremtidig afvikling af køreprøver. Dette begrænser trafikken på pladsen til at omfatte ærindekørsel/redningskørsel.

Bogbussen, der har daglig kørsel til biblioteket, kører ind på pladsen fra det sydøstlige hjørne og kører i en blød bue

vest om Kulturhuset/øst om biblioteket med udkørsel til Vigerslev Allé. Dette muliggør parkering tæt på biblioteket og muligt at køre servicebiler til og fra ved større events.

Cykelparkering sker ved pladsens indgange, hvor stativer er indarbejdet i teglstenskanterne, der indrammer de grønne bakker. Der er overdækkede cykelparkeringspladser i boligbebyggelses stueetage. Færdsel på pladsen foregår på de gåendes præmisser.



ETAPER

ETAPER

Visionsplanen er en overordnet rettesnor for den fremtidige etapemæssige omdannelse. Etapeinddelingen muliggør, at der kan laves ændringer og justeringer af planen i takt med, at nye erfaringer kommer ind.

Forslaget er ikke baseret på eet enkelt svar på hvorledes dette byrum, som et fredeligt hjertekammer i et pulserende Valby, skal tage sig ud i fremtiden.

Tværtimod mener vi, at det hovedanslag vi har lagt i besvarelsen først og fremmest repræsenterer en bestemt tilgang og metode, hvorfra stedets særlige muligheder kan behandles.

Herudfra kan en række udviklingsscenarier for byrum og bebyggelse udfoldes over tid, og løbende justeres efter de økonomiske finansieringsmodeller, som ingen vel endnu kender den præcise model for.



ETAPE 0

Bibliotek med terræn regulering i forhold til bibliotekets facader og indgange. Tilpasninger til eksisterende plads



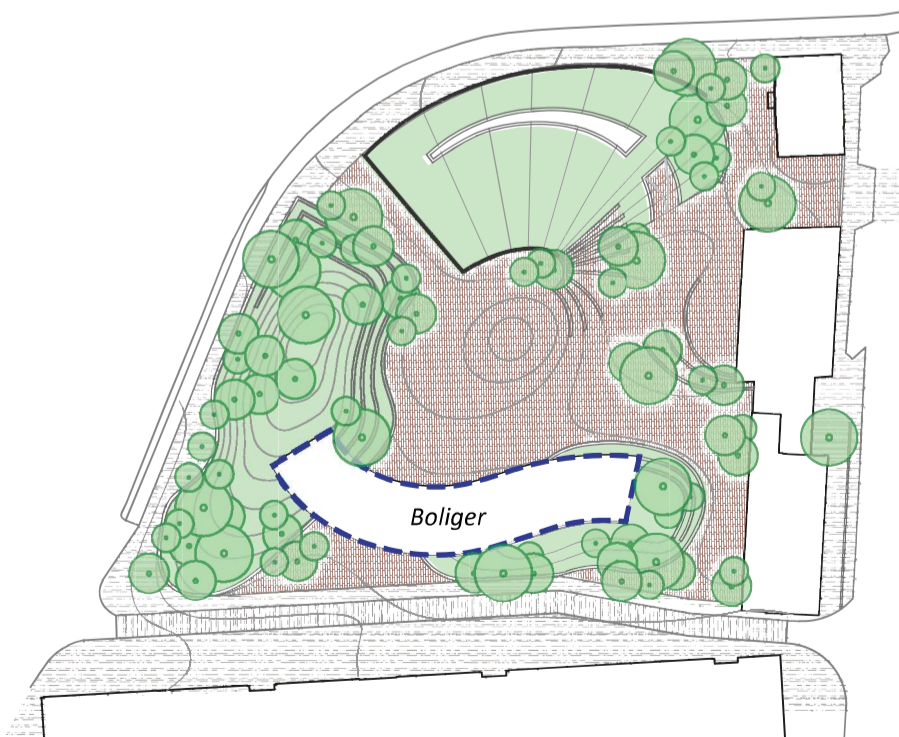
ETAPE 1

Anlæg af vestlig bakke i sammenhæng med nyt bibliotek. Opgradering af resterende eksisterende arealer med nyt slidlag i asfalt. (Bibliotek og del af plads i teglbelægning anlagt i etape 0)



ETAPE 2 - LANDSKABSPLAN FOR PLADSEN

Anlæg af plads i teglstensbelægning, østlig bakke og areal foran ATP-bygningen. Opgradering af resterende eksisterende arealer med nyt slidlag i asfalt. (Bibliotek, del af plads i teglbelægning og vestlig bakke anlagt i etape 0 og 1)



BOLIGEBYGGELSE OPFØRES

Boligbebyggelsen svæver over de grønne bakker og boligbygningen danner port til pladsen. Boligerne placeres i de tre øverste etager af byggeriet, mens stueetagerne er offentlige og henvender sig imod pladsen. Adgange til boliger er åbne svalegange, som henvender sig til omgivelserne og indbyder til fællesskaber. Der etableres parkering til boligerne langs den ensrettede gade mod syd.



BOLIGEBYGGELSE OG BYGNING X

Bygning X placeres i den vestlige bakke overfor biblioteket. Bygningen har samme højde som biblioteket og integreres i så stort omfang som muligt i bakken. Bygningen har grønt tag.

ØKONOMISK STRATEGI OG AREALER

ØKONOMISK STRATEGI

Da der i øjeblikket kun er finansiering til Valby bibliotek er det vigtigt, at Toftegårds Plads indeholder en vis fleksibilitet. Vi ønsker at skabe en ramme for et fremtidigt behov, der kan tilfredsstille både investor og kommende beboere.

Efterspørgslen på gode og billige boliger til unge og ældre har de sidste par år været stødt stigende. I 2040 vil hver fjerde dansker være 65+, og det nuværende boligudbud modsvarer ikke fremtidens krav (Realdania, 2017).

I Københavns Kommune stiger antallet af studerende år for år, og mange står uden tag over hovedet. Det er udfordringer, som vi i konceptet ønsker at imødekomme. Udfordringer, som lige nu også møder politisk medvind. Socialdemokratiet har for nyligt udlagt en boligstrategi, som skal sikre flere billige boliger, særligt i de større byer.

I Københavns Kommune er "Fællesskaber" omdrejningspunktet for byens udvikling frem til 2025. I den almene

boligsektor skyder flere og flere typer af boligformer frem, som fokuserer på fællesskab og bæredygtighed. Boligprojektet på Toftegårds Plads finansieres af alment boligselskab.

En ny boform med fællesskabet i fokus

En undersøgelse fra Realdania viser, at 104.000 ældre i dag føler sig ufrivilligt ensomme. Samtidig viser undersøgelsen, at det at bo sammen med andre kan være med til at afhjælpe ensomhed. Hele 91 % af beboerne i seniorbofællesskaber fortæller, at de oplever øget livskvalitet. En blanding af boformer skaber desuden fællesskaber på tværs af generationer

Et hul i markedet

I dag er der ca. 7.000 boliger i seniorbofællesskaberne – til sammenligning er der 80.000 ældre, som overvejer at flytte i seniorbofællesskab inden for de næste fem

år (Realdania). For nylig offentliggjorde RealMæglerne og BoligOne en undersøgelse, der viste, at der mangler godt 30.000 studieboliger i storbyerne – særligt i København.

Central placering i en voksende bydel

Boligerne får en attraktiv placering i en bydel, som er i rivende udvikling. Samtidig er boligerne placeret midt i bydelens grønne og kulturelle centrum.

Stueetager til privat udlejning

Fitnesscenter, mindre erhverv, kontorfællesskaber, cykelværksteder osv.

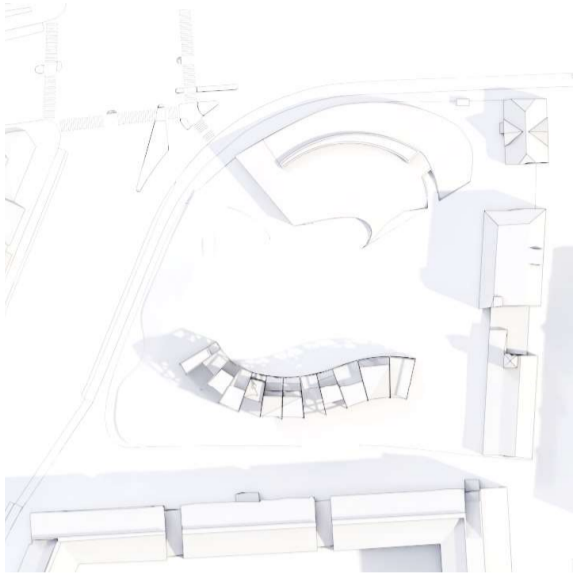
Kvalitative omgivelser, som højner livskvaliteten for dem som bor i boligerne.

Vi anbefaler desuden, at man DGNB-certificerer bibliotek og plads.

AREALSKEMA

AREALER	Bibliotek	Boligbebyggelse	Bygning X
Projektareal i alt ca. 10.000 m ²			
Grundareal	1.350 m ²		500 m ²
Bruttoetageareal	1.550 m ²		1.000 m ²
Friareal	15% / 232.5 m ²	30% for ungdomsboliger / 750 m ²	15% / 150 m ²
Parkeringsnorm biler	1 plads pr. 200 m ² etageareal / 8 pladser	1 plads pr. 600 m ² etageareal / 5 pladser	1 plads pr. 200 m ² etageareal / 5 pladser
Parkeringsnorm cykler	4 pladser pr. 100 m ² etageareal / 62 pladser (50% / 31 pladser overdækket)	4 pladser pr. 100 m ² etageareal / 100 pladser (50% / 50 pladser overdækket)	4 pladser pr. 100 m ² etageareal / 40 pladser (50% / 20 pladser overdækket)
PARKERING	Krav		
Bilparkering	18 pladser nord for ATP-bygn.	Nybyggeri; bibliotek, bygning X og boliger	
Kontorbygning (ATP)	5 pladser		
I alt	23 pladser		Vist i hovedscenarie
Køreskole	15 pladser		
I alt	38 pladser		Vist i diagram
CYKELPARKERING	Krav		
Bibliotek/boliger/bygning X	202 pladser heraf 101 overdækket		Vist i hovedscenarie/diagram
Kontorbygning (ATP)	ca. 120 pladser langs facade		Vist i diagram

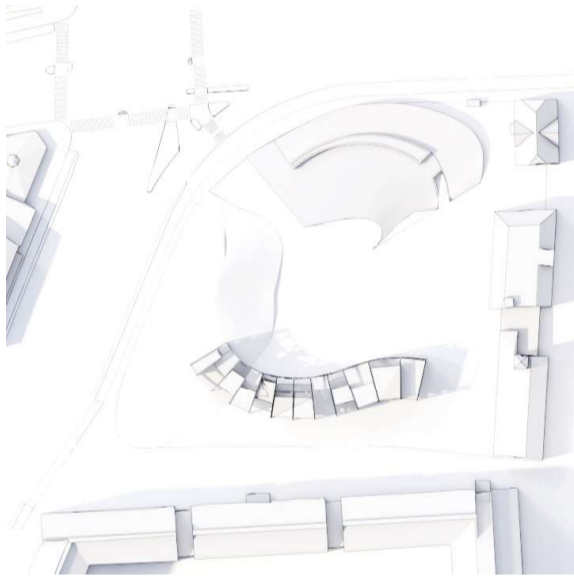
SKYGGEDIAGRAMMER



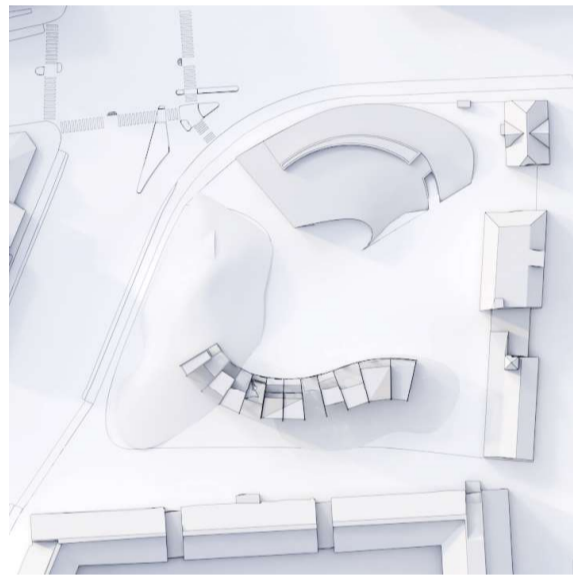
SKYGGEDIAGRAMMER 21 JUNI KL. 9



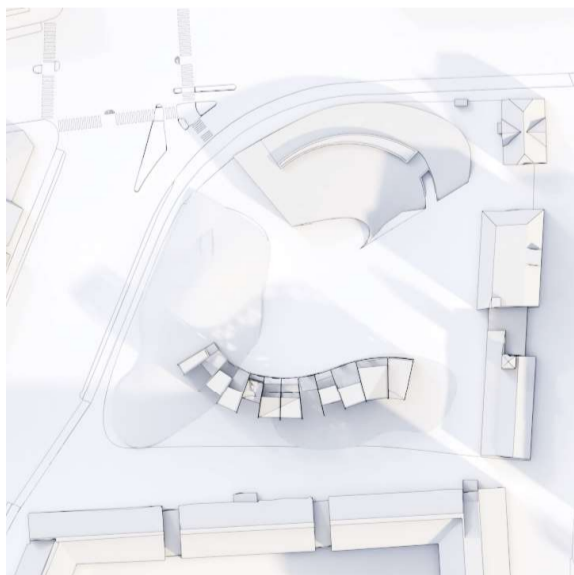
SKYGGEDIAGRAMMER 21 JUNI KL. 12



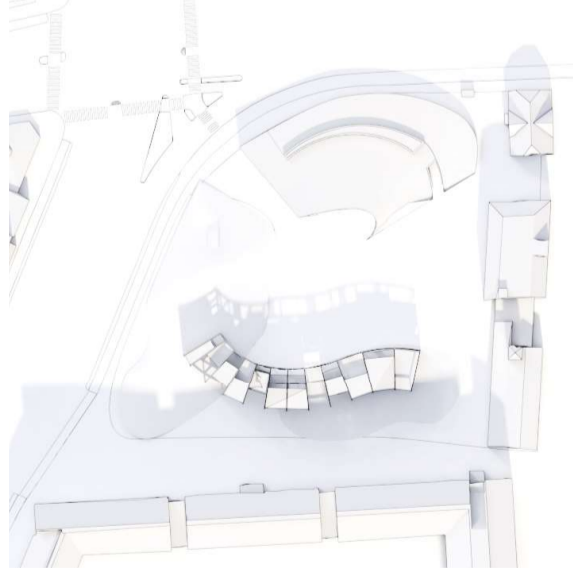
SKYGGEDIAGRAMMER 21 JUNI KL. 16



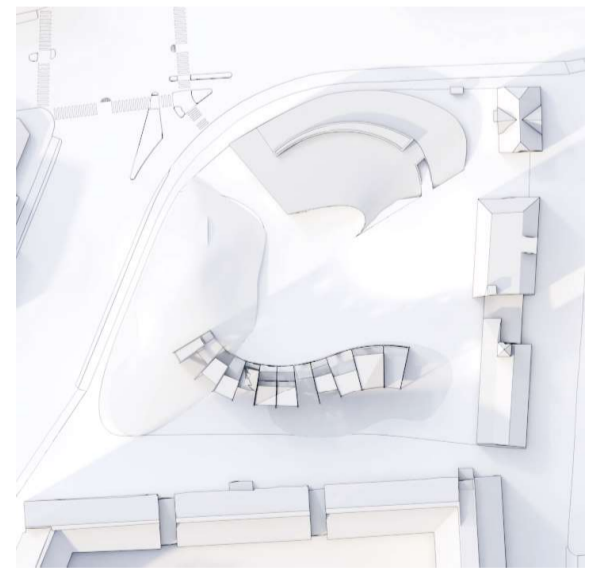
SKYGGEDIAGRAMMER 21 JUNI KL.19



SKYGGEDIAGRAMMER 21 MARTS KL. 9

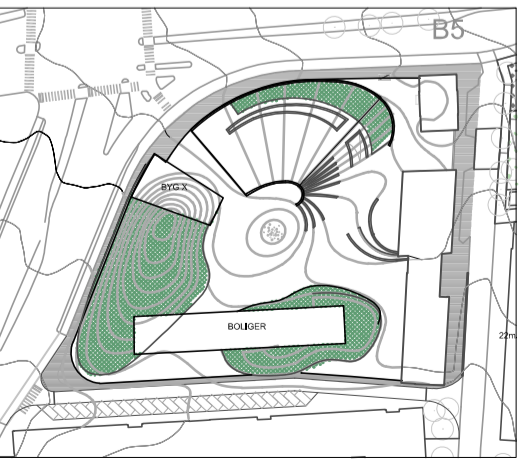
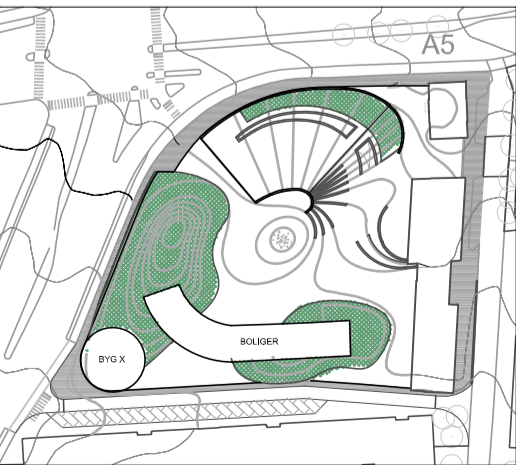
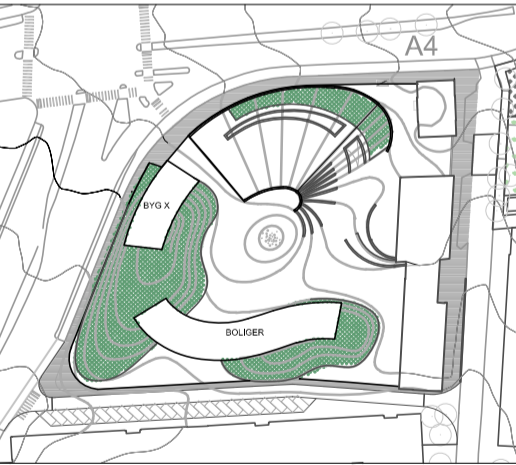
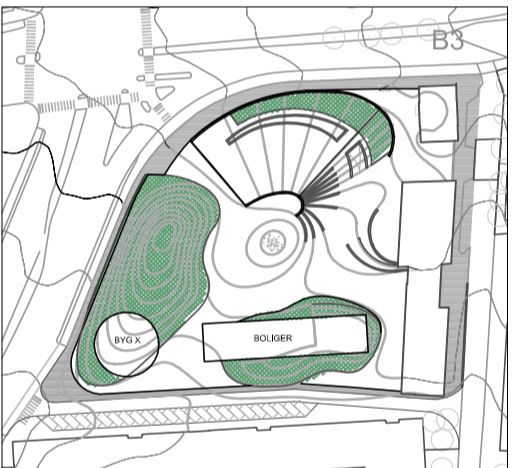
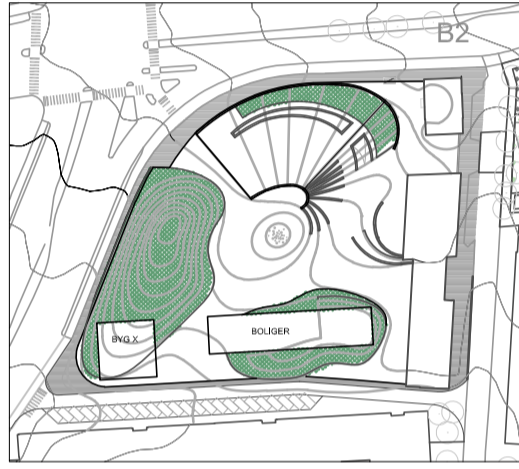
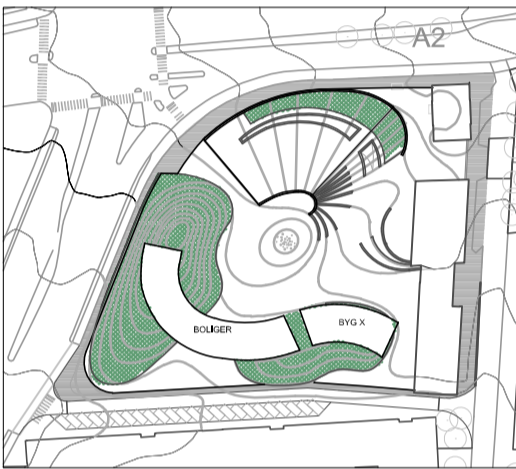
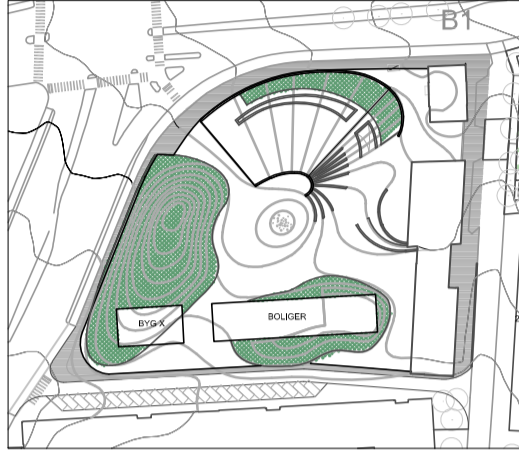
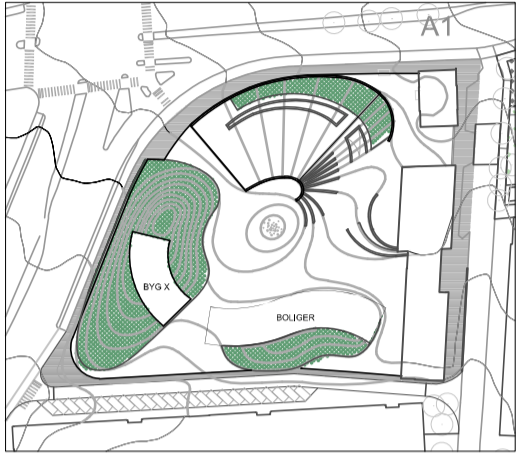


SKYGGEDIAGRAMMER 21 MARTS KL. 12



SKYGGEDIAGRAMMER 21 MARTS KL. 16

VOLUMENSTUDIER FRA PROCESSEN FREM MOD HELHEDSPLANEN

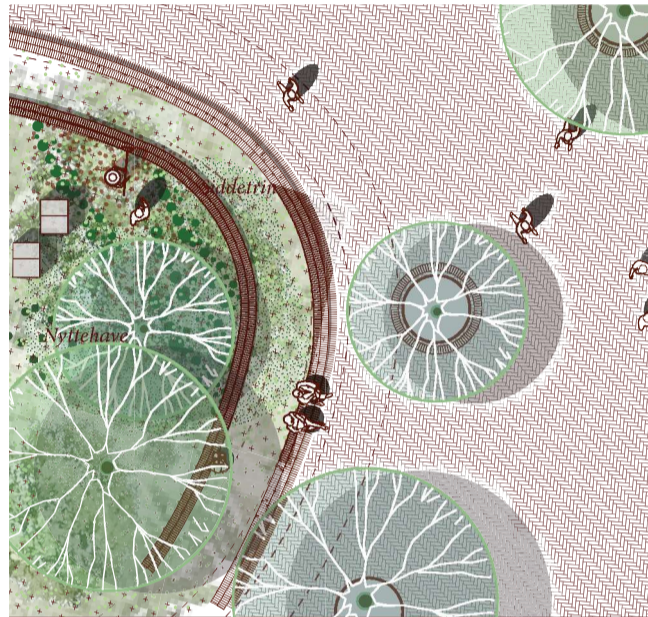


UDGANGSPUNKT FOR HOVEDSCENARIE

Volumenstudierne belyser placering af byg x og boligbebyggelsens form.

Københavns kommune valgte på baggrund af studierne et hovedscenarie som tager afsæt i en kombination af model A4 og B4.

Bibliotekets placering er ens i volumenstudierne og kombineres med boligbebyggelsen fra A4 og bygning X fra B4.



*”Og hjertet er helt i skygge
og hjertet er næsten hørt op
til nogen begynder at bygge
en by, der er blød som en krop”*

Inger Christensen
'DET'