

## Sæsonudsving giver fald i ledigheden

Igennem efteråret 2008 og vinteren 2009 er ledigheden steget betydeligt blandt unge. Henover foråret har der været en opbremsning i ledighedsstigningen – ledigheden steg stadig, men i mindre omfang end tidligere. Fra juni til juli 2009 faldt ledigheden for både unge kontanthjælps- og dagpengemodtagere, hvilket dog kan tilskrives sæsonudsving.

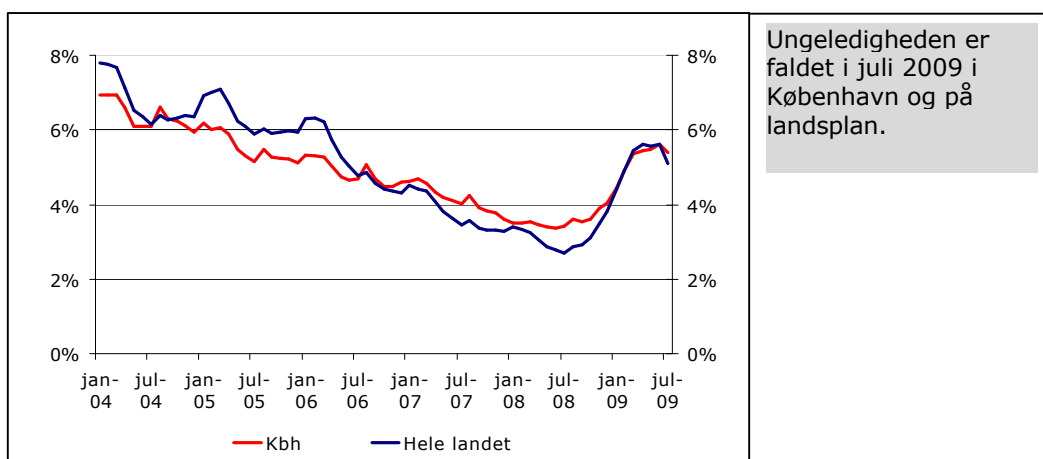
*Udviklingen i antallet af unge ledige, København og landsplan*

Fra januar 2004 til sommeren 2008 faldt ungeledigheden og nåede i sommeren 2008 et historisk lavt niveau på 3,4 procent i København og 2,7 procent på landsplan. Igennem efteråret 2008 og vinteren 2009 steg ungeledigheden betydeligt både på landsplan og i København.

I foråret 2009 har ungeledigheden været mere stabil og lå i København og på landsplan på cirka 5,6 procent, hvorefter den faldt i juli 2009 til 5,4 procent i København og 5,1 procent på landsplan.

Ledighedstallene er faktiske tal, og faldet i juli måned er i høj grad et udtryk for sæsonudsving. Faldet skyldes derfor for det første, at ledige, der får feriedagpenge, ikke registreres som ledige. For det andet falder ledigheden i hovedreglen om sommeren på grund af sæsonarbejde, og for det tredje vil en del ledige, som tidligere har haft job, afvikle ferie som normalt i juli på almindelige feriepenge fra tidligere arbejdsgiver. Faldet skal altså fortsætte henover efteråret, før der decideret kan tales om et fald i ungeledigheden.

**Figur 1: Viser ledighedsudviklingen blandt unge i Kbh. og på landsplan, januar 2004-juli 2009.**



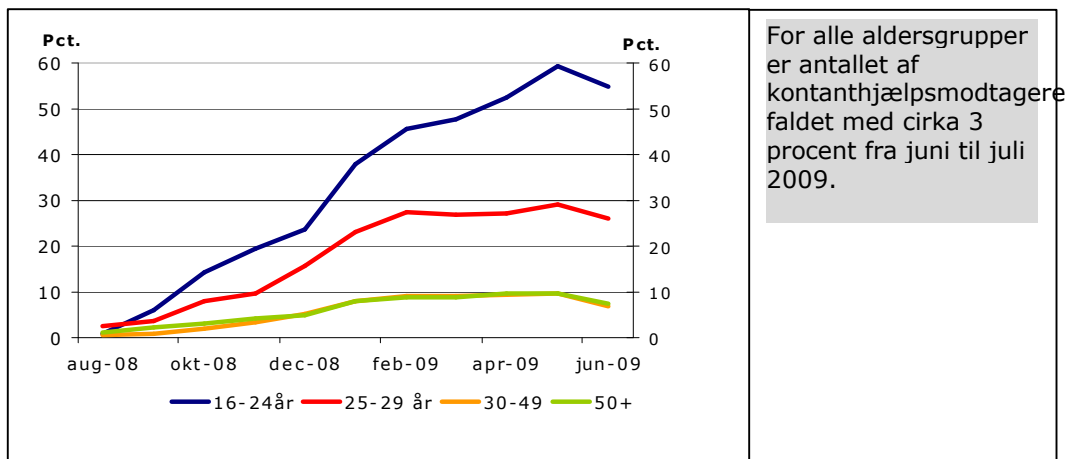
Kilde: Jobindsats.dk. Senest opdaterede tal for juli 2009. Anm. Dagpengemodtagere og arbejdsmarkedssparate kontanthjælpsmodtagere.

### Udviklingen i ledighed for forskellige aldersgrupper, kontanthjælpsmodtagere

I perioden august 2008 - juli 2009 er antallet af ledige 16-24-årige kontanthjælpsmodtagere steget med 55 procent, fra 1.800 til 2.800 ledige. Fra juni til juli 2009 er antallet faldet med knap 100 ledige (3. pct.), hvilket primært skyldes, at ledigheden som regel falder henover sommeren.

Blandt de 25-29-årige, 30-49-årige og 50+ er ledigheden også faldet en smule fra juni til juli 2009, ca. 3 procent.

**Figur 2: Den procentvise udvikling i antallet af ledige for forskellige aldersgrupper, kontanthjælpsmodtagere (match 1-5), august-juli 2009, Kbh.**



Kilde: Jobindsats.dk. Senest opdaterede tal for juli 2009.

### Udviklingen i ledighed for forskellige aldersgrupper, dagpengemodtagere

Henover efteråret 2008 og vinteren 2009 var der betydelige stigninger i antallet af dagpengemodtagere, særligt blandt unge. Igennem foråret 2009 har der dog været en tendens til, at ledigheden stiger mindre kraftigt end tidligere for både de 16-24-årige og de 25-29-årige.

Fra marts til juni 2009 har antallet af 16-24-årige ligget på omkring 500 ledige, mens antallet af 25-29-årige i samme periode har ligget på 1.800-1.860 ledige.

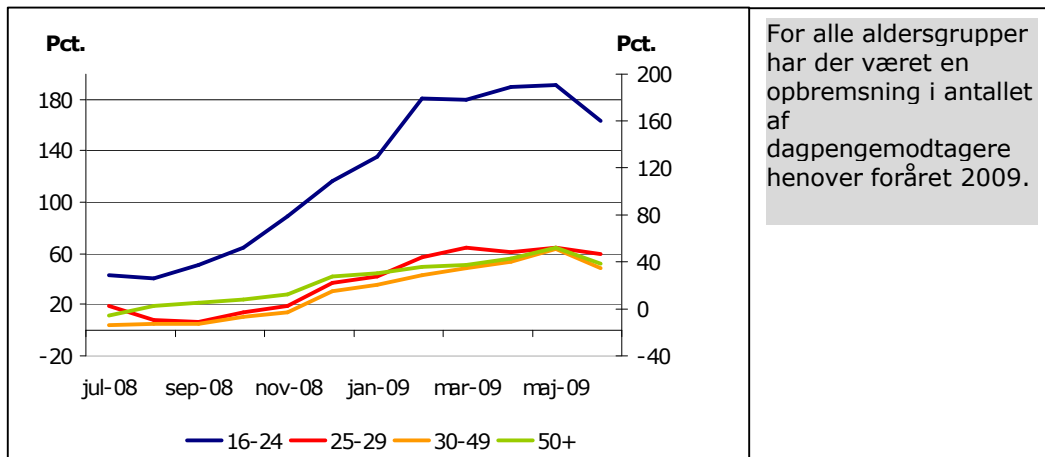
Fra juni 2009 til juli 2009 er antallet ledige 16-24-årige dagpengemodtagere faldet til 460 ledige og de 25-29-årige til 1.800 ledige, hvilket svarer til et fald på hhv. 10 procent og 3 procent. Der har altså været et større fald blandt de 16-24-årige end de 25-29-årige.

For de øvrige aldersgrupper har der ligeledes været et mindre fald i ledigheden fra juni til juli 2009.

Tallene efterjusteres dog løbende, og det er derfor sandsynligt at det nuværende fald i ungedigheden for både kontanthjælps- og dagpengemodtagerne reelt dækker over status quo eller en mindre stigning.

Sidste måneds fald fra maj til juni 2009 er efter en efterjustering nu en lille stigning.

**Figur 3: Den procentvise udvikling i antallet af ledige for forskellige aldersgrupper, dagpengemodtagere, juli-juli 2009, Kbh.**



Kilde: Jobindsats.dk. Senest opdaterede tal for juli 2009.

### Udviklingen i ledigheden for forskellige herkomstgrupper, unge kontanthjælpsmodtagere

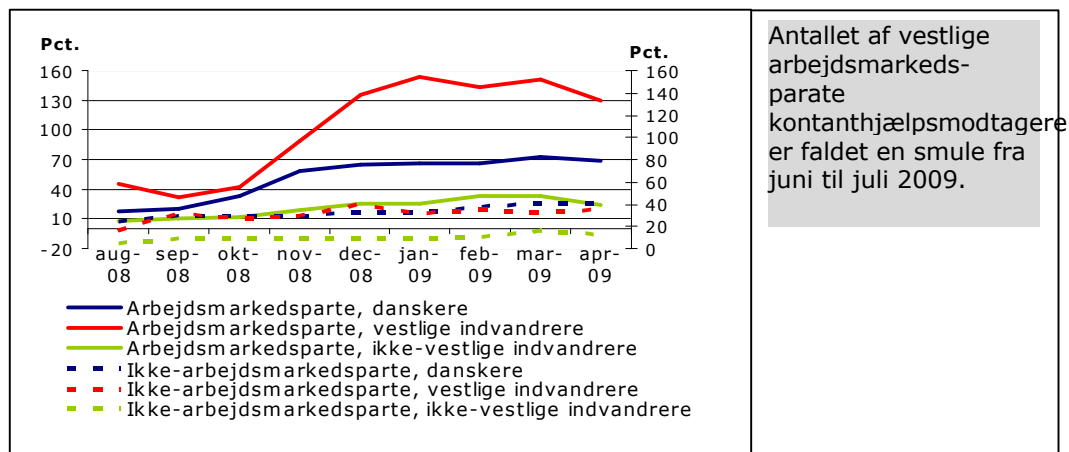
Når kontanthjælpsmodtagere i alderen 16-29 år opdeles på herkomst ses følgende stigninger i ledigheden i perioden august 2008 til juli 2009:

- Arbejdsmarkedsparete vestlige indvandrere: **130 procent** (+110 ledige)
- Arbejdsmarkedsparete danskere: **69 procent** (+ 830 ledige)
- Arbejdsmarkedsparete ikke-vestlige indvandrere: **25 procent** (+190 ledige)
- Ikke-arbejdsmarkedsparete danskere: **26 procent** (+270 ledige)
- Ikke-arbejdsmarkedsparete vestlige indvandrere og efterkommere: **20 procent** (+10 ledige)
- Ikke-arbejdsmarkedsparete ikke-vestlige indvandrere: **13 procent** (+50 ledige)

Den største stigning i ledigheden siden sommeren 2008 blandt kontanthjælpsmodtagere, ses blandt arbejdsmarkedsparete vestlige indvandrere og efterkommere.

For alle grupper er ledigheden faldet en smule fra juni til juli 2009, særligt blandt arbejdsmarkedsparete vestlige indvandrere. Faldet skyldes formentlig sæsonudsving.

**Figur 4: Den procentvise udvikling for antallet af 16-29-årige kontanthjælpsmodtagere fordelt på herkomst, august 2008 – juli 2009, Kbh.**



Kilde: Jobindsats.dk. Senest opdaterede tal for juli 2009.

### Udviklingen i ledighed for forskellige herkomstgrupper, unge dagpengemodtagere

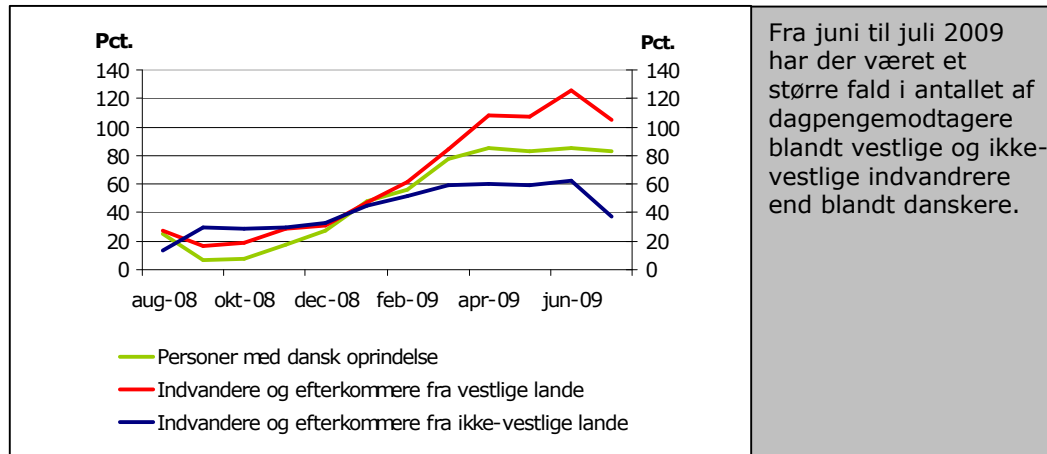
I perioden juli 2008 til juli 2009 har der været en stigning på 105 procent blandt unge vestlige indvandrere og efterkommere på dagpenge.

Blandt unge danskere har der været en stigning på 83 procent i samme periode, mens antallet af unge ikke-vestlige indvandrere og efterkommere er steget med 38 procent.

Ligesom blandt kontanthjælpsmodtagerne ses den største ledighedsstigning blandt unge vestlige indvandrere og efterkommere.

Fra juni til juli 2009 har antallet af unge danske dagpengemodtagere været status quo, mens der har været et fald i ledigheden blandt vestlige og ikke-vestlige indvandrere. Faldet blandt de vestlige indvandrere skal særligt ses i lyset af, at denne gruppe oftere har sæsonbetonet arbejde.

**Figur 5: Den procentvise udvikling for antallet af 16-29-årige dagpengemodtagere fordelt på herkomst, juli 2008 – juli 2009, Kbh.**



Kilde: Jobindsats.dk. Senest opdaterede tal for juli 2009.

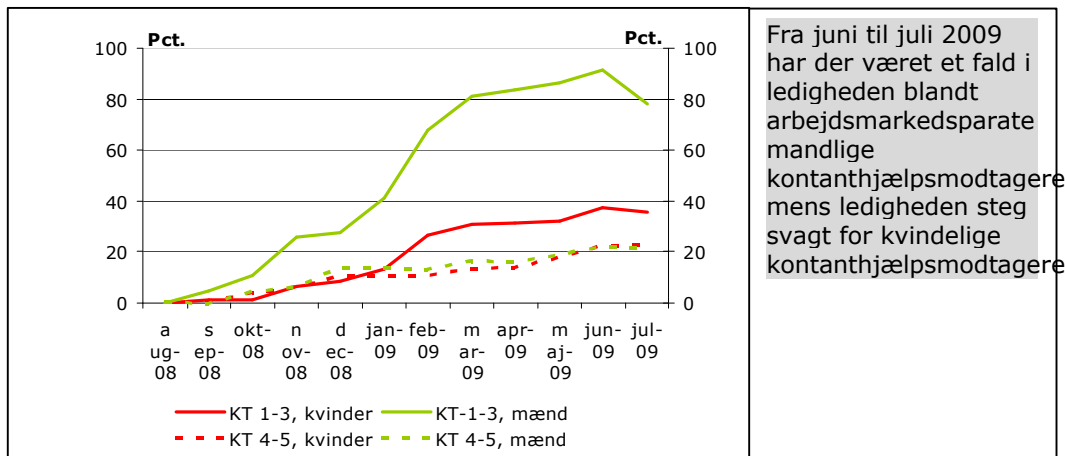
### Udviklingen i ledighed for kvinder og mænd, unge kontanthjælpsmodtagere

I perioden august 2008 til juli 2009 er antallet af kvindelige arbejdsmarkedsparete kontanthjælpsmodtagere steget med 36 procent til 1.540 ledige, mens antallet af mandlige arbejdsmarkedsparete kontanthjælpsmodtagere er steget med knap 80 procent til 1.650 ledige.

I samme periode er antallet af ikke-arbejdsmarkedsparete kvindelige kontanthjælpsmodtagere steget med 23 procent til 940 ledige, mens antallet af mandlige kontanthjælpsmodtagere er steget med 22 procent til 900 ledige.

Fra juni til juli er ledigheden steget for både arbejdsmarkedsparete og ikke-arbejdsmarkedsparete kvinder, mens den er faldet med knap 100 personer for arbejdsmarkedsparete mænd. Faldet blandt ledige mænd vidner om, at unge mænd er oftere finder sæsonbetinget beskæftigelse end kvinderne.

**Figur 6: Den procentvise udvikling i antallet af 16-29-årige kontanthjælpsmodtagere fordelt på køn, august 2008 – april 2009, Kbh.**



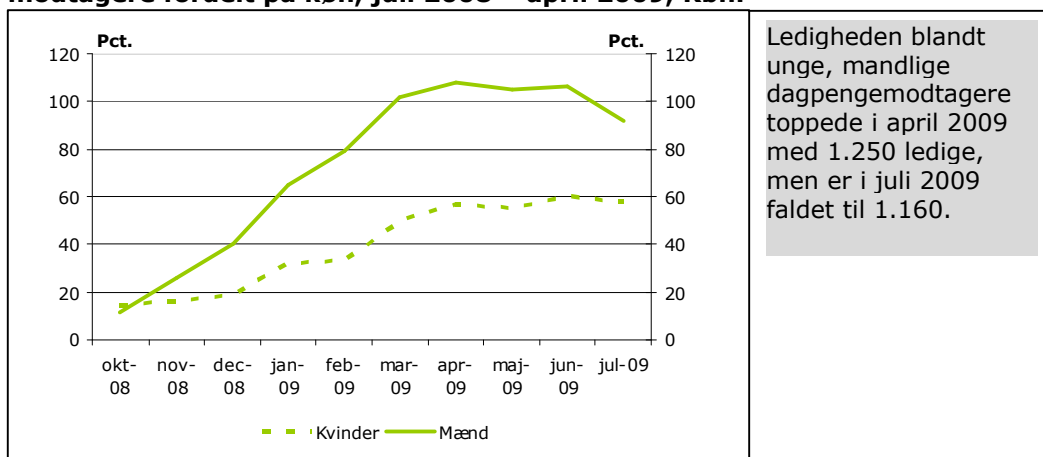
Kilde: Jobindsats.dk. Senest opdaterede tal for juli 2009.

*Udviklingen i ledighed for kvinder og mænd, unge dagpengemodtagere*

I perioden juli 2008 til juli 2009 er antallet af unge, kvindelige dagpengemodtagere steget med 58 procent til 1.100 ledige, mens antallet af unge, mandlige dagpengemodtagere er steget med 92 procent til knap 1.160 ledige.

Der er dog en tendens til at ledigheden blandt de unge mænd har været svagt faldende henover foråret og sommeren 2009, mens niveauet for kvinder har været status quo i samme periode.

**Figur 7: Den procentvise udvikling i antallet af 16-29-årige dagpenge- modtagere fordelt på køn, juli 2008 – april 2009, Kbh.**



Kilde: Jobindsats.dk. Senest opdaterede tal for juli 2009

Tabel 1 og tabel 2 giver en samlede oversigt over ledighedsudviklingen for unge kontanthjælps- og dagpengemodtagere siden sommeren 2008.

**Tabel 1: Oversigt over udviklingen i ungeledigheden, dagpengemodtagere, Kbh.**

<u>Unge 16-29 år</u>	Antal Aug-2008	Antal juli-2009,	Udvikling i antallet	Udvikling i procent
Kontanthjælpsmodtagere match 1-5	3.558	5.019	1.461	41%
Arbejdsmarkedsparete kontanthjælpsmodtagere	2056	3.184	1.128	55%
Ikke-arbejdsmarkedsparete kontanthjælpsmodtagere	1502	1834	332	22%

Kilde: Jobindsats.dk. Senest opdaterede tal for juni 2009.

**Tabel 2: Oversigt over udviklingen i ungeledigheden, dagpengemodtagere, Kbh.**

<u>Unge 16-29 år</u>	Antal juli-2008	Antal juli-2009,	Udvikling i antallet	Udvikling i procent
Dagpengemodtagere	1302	2261	959	74%

Kilde: Jobindsats.dk. Senest opdaterede tal for juni 2009.