

Bilag 2.

Facader og Skilte

Facadeskiltets vigtigste funktion er at informere om butikkens eller virksomhedens tilstedeværelse og art. Informationsværdien svækkes, når butikkernes skiltning søger at overdøve hinanden. Individualiteten kan fremhæves gennem et fortællende symbol, men ofte er det udstillingsvinduet, der fanger kundernes opmærksomhed. Om aftenen er udstillingsvinduerne af afgørende betydning for gademiljøet. Skiltningen skal være et tilskud til det visuelle gademiljø uden at tage magten fra bygningerne, således at man kan opnå smukke og harmoniske gadebilleder. Det skal være de enkelte huse, der tilsammen tegner gadebilledet, hvor butikkerne med deres skiltning underordner sig helheden.

Skiltningen må gerne være fantasifuld og varieret, men den skal tilpasses stedet og husets karakter. Skiltningen i Indre By med mange fredede og bevaringsværdige bygninger adskiller sig væsentligt fra skiltningen på de store indfaldsveje gennem yderkvartererne, ligesom skiltning for et supermarked må adskille sig fra skiltning for en eksklusiv specialvareforretning.



Her er skiltning overflødig. Et farverigt indslag i gadebilledet, omend markiserne, der ikke følger retningslinjerne, skæmmer bygningen væsentligt.



Enkle udhængsskilte i Lavendelstræde.

Retningslinier:

- Skiltningens omfang, udformning og farve tilpasses bygningen og gadebilledet.
- Bygningens hoved- og fagopdeling respekteres, således at sokler, gesimser, søjler og andre karakteristiske facadeelementer friholdes for skiltning.
- Placering af flere skilte, såvel planskilte som fremspringende skilte, samordnes så der opstår en god helhedsvirkning.
- Skiltebelysning afstemmes efter forholdene, således at belysningen ikke virker blændende eller generende for trafikanter og omkringboende. Den primære lyskilde i gaden bør altid være gadebelysningen.
- Lys i skilte udformes uden løbende eller blinkende effekter, der virker generende i gadebilledet.
- Butiksskilte, både planskilte og fremspringende skilte, holdes inden for den del af facaden, som begrænses af butikken.
- Butiksvinduer fremstår som udstillingsvinduer, idet tilklæbning giver et tillukket og afvisende gadebillede.
- Planskilte placeres, så de ikke føres hen over porte, opgange og ejendomsskel.
- Skilte på murpillen udføres i en størrelse, så de ikke dækker hele murpillens bredde og får karakter af facadebeklædning.
- Der opsættes kun ét udhængsskilt for hver butik, dog kan opsættes ét til hver gadeside, hvis butikken ligger på et hjørne.
- Udhængsskilte placeres, så de ikke er til gene for naboens udhængsskilte.
- Ved kælderbutikker, hvor det ikke er muligt at placere et udhængsskilt indenfor butikkens naturlige skilteområde, kan et skilt eventuelt placeres et andet sted på facaden, hvis bygningens arkitektur tillader det, og der ikke opstår gener herved.
- Armaturer til skiltebelysning udformes og placeres så de ikke er til gene.
- I skilte med lys er kun skiltetekst og logo lysende.



En stor forretningskæde har forenklet og minimeret sin skiltning, så den underordner sig facaden, Vesterbrogade.



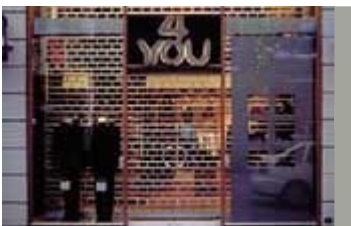
Skiltning udført som enkeltstående bogstaver, Fiolstræde 42.



Enkelt og let forståeligt symbol, Larsbjørnsstræde 20.

Fritstående skilte

- Fritstående skilte, standerskilte, pylonskilte og flagstænger placeres på eget grundstykke ved fritliggende erhvervsbebyggelser og ved benzinstationer.
- Højde, udformning og farver tilpasses omgivelserne og vurderes i hvert enkelt tilfælde.



Når sikringsgitret placeres bag vinduesudstillingen undgås tillukkede butiksfacader, Vimmelskaftet 37.

Skiltning ved benzinstationer

- Ud over logo skiltes der ikke i skærmtagets sternkant.
- I Indre By og på brokvartererne udføres sternkanten uden lys. I yderkvartererne, hvor det ikke er til gene, vurderes muligheden for indirekte belysning af sternkanten.



Lyset fra butiksudstillingen er ofte tilstrækkelig belysning, Niels Hemmingsens Gade 4.



Enkel skiltning med malede bogstaver, Amagertorv 1.

Anbefalinger:

Ved skiltebelysning bør lyskilder med en så god farvegengivelse som muligt foretrækkes. Flere og mindre lyskilder giver som hovedregel et bedre resultat end færre og større. Ofte er lyset fra udstillingsvinduet tilstrækkelig belysning.

Enkeltstående bogstaver og neonskrift kan ofte bedre end planskilte underordne sig facadens helhed.

Sikringsgitre bør så vidt muligt placeres indvendig, bag glasfacaden. Alternativt kan anvendes elektroniske systemer eller sikringsglas, idet den stigende tendens til anbringelse af sikringsgitre skæmmer butiksgaderne efter lukketid.

Reklamer for leverandører og varer i forbindelse med butiksskiltningen bør undlades, da dette slører den øvrige skiltning.