

KONTRAKT

Nærværende virksomhedskontrakt, der er indgået mellem Københavns Kommunes Bygge- og Teknikforvaltning og virksomheden Københavns Brandvæsen, indeholder følgende afsnit:

1. **Angivelse af parterne samt aftalens status**
2. **Baggrund for kontraktens indgåelse**
3. **Københavns Brandvæsens opgaver og organisation**
4. **Københavns Brandvæsens målsætninger og initiativområder**
5. **Overordnede økonomiske rammer for Københavns Brandvæsen**
6. **Særlige forhold**
7. **Udvikling af ledelse og organisering**
8. **Rapportering**
9. **Ikrafttrædelsestidspunkt og gyldighedsperiode**

1. **Angivelse af parterne samt aftalens status**

Virksomhedskontrakten indgås mellem Bygge- og Teknikforvaltningen og Københavns Brandvæsen for perioden 1. januar 2000 til 31. december 2004. Kontraktens gyldighed forudsætter Bygge- og Teknikudvalgets godkendelse.

Virksomhedskontrakten er ikke en kontrakt i almindelig aftaleretlig betydning, men en kontraktlignende aftale mellem parterne. Lovgivning, bevillingsregler og overenskomster mv. gælder fortsat, med mindre der er opnået særlig hjemmel til at fravige disse.

Dette betyder, at indgåelse af nærværende virksomhedskontrakt ikke medfører nogen indskrænkning i Borgerrepræsentationens, Bygge- og Teknikudvalgets, eller forvaltningens direktionens kompetence til at tilbagekalde eller ændre kontrakten eller dele deraf.

Formålet med virksomhedskontrakten er at fastlægge de overordnede målsætninger for Københavns Brandvæsen og at præcisere de forudsætninger og midler, der er til rådighed i kontraktperioden.

Ledelse og medarbejdere i Københavns Brandvæsen får således mulighed for at tilrettelægge det daglige arbejde inden for de fastlagte målsætninger og rammer. Ved tilrettelæggelsen af det daglige arbejde tages udgangspunkt i Københavns Kommunes værdigrundlag.

2. **Baggrund for kontraktens indgåelse**

Bygge- og Teknikudvalget har godkendt virksomhedskontrakt for Københavns Brandvæsen for perioden 1999 til 2003 på Bygge- og Teknikudvalgets møde den 25. november 1998. Nærværende kontrakt erstatter den tidligere kontrakt.

Virksomhedskontrakten er udarbejdet i samarbejde mellem Bygge- og Teknikforvaltningens direktion og Københavns Brandvæsen.

3. Københavns Brandvæsens opgaver og organisation

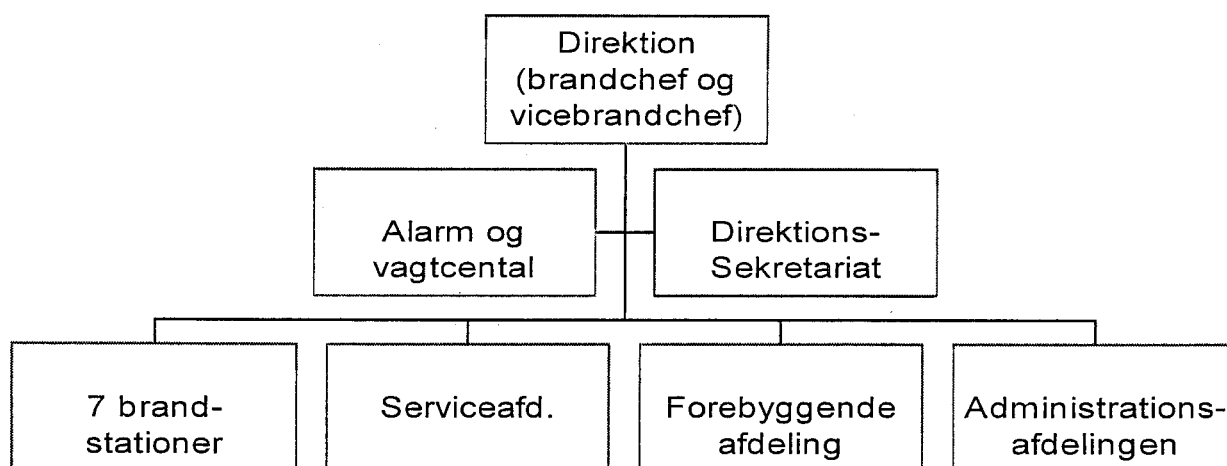
Københavns Brandvæsens opgaver omfatter forebyggende brandtjeneste, ambulancetjeneste, sygetransporttjeneste, rednings-skole, værksteder, depoter og administration med tilhørende specialfunktioner.

Herudover deltager Københavns Brandvæsen i Beredskab Storkøbenhavn planlægning og ledelse af det krigsmæssige redningsberedskab til indsættelse ved fredstidskatastrofer og under kriser og krig, og endelig har Københavns Brandvæsen ansvaret for det civile beredskab, der udgør en afgrænset, men integreret del af det samlede beredskab i kommunen (jf. beredskabslovens § 25).

nt. Beredskabslovens § 25 skal kommunalbestyrelsen udarbejde en samlet plan for kommunens redningsberedskab og det civile beredskab. Dette skal ske mindst én gang i hver valgperiode.

I Københavns Kommune (og i kommunerne i Københavns Amt og Frederiksberg Kommune) varetager Beredskab Storkøbenhavn det krigsmæssige redningsberedskab på kommunernes vegne, mens Københavns Brandvæsen har det fredsmæssige redningsberedskab og det civile beredskab som ansvarsområde.

Københavns Brandvæsens organisation fremgår af følgende organisationsdiagram:



Det daglige, fredsmæssige beredskab.

Brandvæsenets daglige beredskab er opdelt i 5 hovedområder, nemlig

- Brand- og redningstjeneste
- Ambulancetjeneste
- Sygetransporttjeneste
- Forebyggende brandtjeneste
- Alarmcentral (1-1-2)

Til at sikre, at disse tjenester døgnet rundt og året rundt kan leve op til de stillede krav, lovgivningsmæssigt og kontraktmæssigt, om funktion og effektivitet, understøttes tjenesterne af en administration, en vagtcentral, en redningsskole og en værksteds- og depottjeneste.

Brand- og redningstjenesten

Lovgrundlaget for brand- og redningstjenesten er Beredskabsloven (lov nr. 1054 af 23. december 1992), som trådte i kraft den 1. januar 1993.

Det fremgår af beredskabsloven, at det er kommunalbestyrelsen, der har ansvaret for, at beredskabet kan yde en forsvarlig indsats mod skader på personer, ejendom og miljøet ved ulykker og katastrofer, herunder krigshandlinger.

Beredskabet skal dimensioneres under hensyn til lokale risici. For så vidt angår brandulykker, er der dog - på grundlag af kommunens indbyggertal - fastsat en generel minimumsdimensionering. Der er ligeledes fastsat en minimumsdimensionering af beredskabet mod akutte uheld med farlige stoffer.

Dimensioneringen er fastsat i Indenrigsministeriets bekendtgørelse nr. 730 af 10. august 1994 om det kommunale redningsberedskabs organisation, virksomhed, materiel og dimensionering.

Af dimensioneringsbekendtgørelsen fremgår det,

- at det kommunale redningsberedskab - udover indsats ved brand eller overhængende fare herfor - skal kunne yde en forsvarlig indsats ved sammenstyrtningsulykker, togulykker, flyulykker til lands, skibsulykker ved kaj, naturkatastrofer og akutte uheld med farlige stoffer på landjorden, i søer, vandløb og havne
- at udrykningstiden ved brand og indsats ved uheld med farlige stoffer ikke må overstige 10 minutter i områder med tættere bebyggelse og 15 minutter i områder med spredt bebyggelse. Hele Københavns kommune er klassificeret som tættere bebygget område med en højeste udrykningstid på 10 minutter
- at udrykningsområder med over 100.000 indbyggere skal være bemandede med heltidsansat personel, og at førsteudrykningen i disse områder skal afgå inden for et minut efter alarmering
- at Indenrigsministeren fastsætter dimensioneringen af beredskabet til udrykningsområder med mere end 200.000 indbyggere efter forhandling med de pågældende kommunalbestyrelser.

Dimensioneringen af Københavns Brandvæsens nuværende beredskab blev fastlagt af staten ved brev af 11. december 1991 fra det daværende Statens Brandinspektion.

Ved skrivelse af 3. juli 1997 til Københavns Kommune har Indenrigsministeriet anmodet om kommunens bemærkninger til Beredskabsstyrelsens krav til det fremtidige redningsberedskab i Københavns Kommune.

Efter indgåelsen af aftalen med Frederiksberg Kommune om udrykningssamarbejde mellem de to kommuners brandvæsener er Indenrigsministeriets brev besvaret ved et fællesbrev af 24. september 1998 fra de to kommuner, idet kommunerne samtidig beskriver udrykningssamarbejdet mellem kommunerne med henblik på Indenrigsministeriets godkendelse af samarbejdet. Indenrigsministeriet har ved brev af 31. december 1998 godkendt dimensioneringen af redningsberedskabet i Frederiksberg og Københavns Kommuner.

I Københavns Kommune er brand- og redningsberedskabet - efter beslutning herom i Borgerrepræsentationen - suppleret med en pionertjeneste og en særlig røgdykkertjeneste.

Udgiften til brand- og redningstjenesten, herunder også røgdykker- og pionertjenesten, afholdes over brandvæsenets normale budget.

Brand- og redningsberedskabets størrelse og fordeling på brandstationer fremgår af bilag 1.

Ambulancetjenesten

Ambulanceberedskabet er ikke medtaget i beredskabsloven, men det fremgår af bemærkningerne til loven, at ambulancetjenesten vil blive taget op i en kommende fase 2 om det samlede beredskab.

I henhold til bekendtgørelse af Lov om sygehusvæsen, lovbekendtgørelse nr. 687 af 16. august 1995, er det et amtskommunal ansvar at etablere en ambulancetjeneste efter regler fastsat af Sundhedsministeriet.

Ambulancetjenesten skal i henhold til bekendtgørelsen stilles til rådighed for personer, der på grund af akut opstået sygdom eller ulykke, har behov for transport.

Ved dannelsen af Hovedstadens Sygehusfællesskab (H:S) er der i forbindelse med vedtagelsen i Borgerrepræsentationen den 19.1.1995 af "Aftale mellem staten og Københavns Kommune og Frederiksberg Kommune om afgrænsning af de institutioner, funktioner, ejendomme og arealer m.v., der overdrages til H:S ved oprettelsen" overført budgetmidler fra Københavns Kommune til H:S til betaling af Københavns Brandvæsenes udgifter til ambulancetjenesten.

Ambulanceberedskabets størrelse og fordeling på brandstationer fremgår af bilag 1.

Sygetransporttjenesten

I henhold til bekendtgørelse af lov om sygehusvæsen, lovbekendtgørelse nr. 687 af 16. august 1995, er det ligeledes et amtskommunalt ansvar at etablere en transporttjeneste, der kan sikre borgernes ret til vederlagsfri transport med ambulance eller særligt sygekøretøj (sygetransporttjeneste) ved behov for kørsel til ambulans behandling, hjemtransport fra hospital m.m.

Sygetransporttjenesten med liggende patienter i Københavns Kommune udføres af Københavns Brandvæsen efter aftale med Hovedstadens Sygehusfællesskab.

Udgifterne til sygetransporttjenesten betales af Hovedstadens Sygehusfællesskab ved afregning pr. tur med en forhandlet pris afhængig af transportens karakter.

Forebyggende brandtjeneste

I henhold til bestemmelserne i beredskabsloven har Indenrigsministeriet fastsat regler om det brandforebyggende arbejde på bl.a. følgende områder:

- placering, indretning og brug af virksomheder, der opbevarer, anvender eller fremstiller stoffer med særlige risici
- brug af ild og lys og foranstaltninger, der er nødvendige for at forebygge eller formindske brandfare og til at sikre forsvarlige rednings- og slukningsmuligheder i tilfælde af brand
- brandsyn af virksomheder, af fredede bygninger, af bygninger hvor mange mennesker samles, og af brandfarlige bygninger og oplag

Kommunalbestyrelsen skal med baggrund i beredskabslovens bestemmelser kræve

- at bygninger og grundarealer indrettes på en måde, således at brandfaren minimeres og forsvarlige rednings- og slukningsmuligheder sikres bedst muligt
- at der for bygninger og grundarealer, hvor der er særlige brandfarlige forhold, samles mange mennesker, eller hvor store værdier er udsat for ødelæggelse, skal træffes driftmæssige foranstaltninger til at forebygge eller formindske brandfaren og til at sikre forsvarlige rednings- og slukningsmuligheder i tilfælde af brand
- at der i særlige tilfælde - for arrangørens regning - kan kræves brandvagt, når forsamlingslokaler og lignende benyttes.

Udgiften til det brandforebyggende arbejde afholdes over brandvæsenets normale budget.

Alarmcentralen

Alarmcentraler i Danmark er ikke underkastet lovgivning. Alarmcentralen i Storkøbenhavn, der dækker Københavns og Frederiksberg kommuner, samt kommunerne i Københavns Amt, ejes af Beredskabskommissionen for Storkøbenhavn og drives på entreprenørbasis af Københavns Brandvæsen i henhold til kontrakt, der er indgået mellem Beredskabskommissionen for Storkøbenhavn og Københavns Brandvæsen.

Alarmcentralen har lokalefællesskab med Københavns Brandvæsens vagtcentral, som disponerer Københavns Brandvæsens - og fra den 1. januar 1999 tillige Frederiksberg Brandvæsens - indsatsenheder (brand, redning, ambulance og sygetransport).

Det krigs- og fredstidskatastrofemæssige redningsberedskab

I henhold til beredskabsloven er det kommunalbestyrelsen, der har ansvaret for, at redningsberedskabet også i tilfælde af større fredstidskatastrofer og under krigshandlinger kan yde en forsvarlig indsats mod skader på personer, ejendom og miljøet.

I lighed med kommunerne i Københavns Amt og Frederiksberg Kommune indgår Københavns Kommune i tilrettelæggelsen og varetagelsen af det krigsmæssige redningsberedskab i Beredskab Storkøbenhavn. Københavns Kommunes bidrag (der geografisk udgøres af afsnit København og afsnit Amager) omfatter ved mobilisering ca. 6.000 personer og 1.100 køretøjer mv. Københavns Brandvæsen indgår i Beredskab Storkøbenhavns samlede tilrettelæggelse og varetagelse af det krigsmæssige redningsberedskab.

Udgifterne, der er forbundet med de opgaver brandvæsenet løser i fredstid, er indeholdt i brandvæsenets normale budget, mens de udgifter, der vil være forbundet med mobilisering og indsats under katastrofe- og krigsforhold ikke er medtaget i denne kontrakt. For afholdelsen af disse udgifter gælder der særlige af Indenrigsministeren fastlagte bestemmelser.

Det civile beredskab

Det er kommunalbestyrelsens ansvar, at kommunens civile beredskab er i stand til at sikre, at normale samfundsfunktioner kan videreføres under krise og krig (vand-, el- og varmforsyning, social- og sundhedsområdet, transport m.v.). Det civile beredskab skal desuden sikre, at det civile samfunds ressourcer anvendes bedst muligt i det samlede forsvar af landet og dets borgere, hvad enten der er tale om krig eller f.eks. miljøkatastrofer og epidemier.

Ved at tage beredskabsmæssige hensyn i den almindelige planlægning opnår man det bedst mulige beredskab både i hverdagen og for krise og krig. Den myndighed, som udfører en opgave i fredstid, skal så vidt muligt også udføre opgaven under krise eller krig. Derfor påhviler ansvaret for planlægningen af det civile beredskab for et område den myndighed, der normalt arbejder med området.

Københavns Brandvæsen har den koordinerende opgave i tilrettelæggelsen af det civile beredskab. Det falder i naturlig forlængelse af brandvæsenets brandforebyggende arbejde, herunder udarbejdelse af risiko- og sårbarhedsanalyser som grundlag for en beredskabsplanlægning, men også af udviklingen af Risk Management.

Endelig er det en ikke uvæsentlig opgave at gøre beredskabspligten (jf. beredskabsloven) nærværende.

I lighed med andre myndigheder indgår det civile beredskab i Københavns Kommune i en regional organisering, for det civile beredskabs vedkommende under regionsamtmanden.

Øvrige opgaver, der løses af redningsberedskabet

Udover de forannævnte opgaver, der løses i henhold til lovmæssige bestemmelser, beslutninger i Borgerrepræsentationen eller i henhold til indgåede kontrakter, har brandvæsenet hidtil pr. tradition løst en række opgaver i forlængelse af brandvæsenets egentlige opgavesæt.

Opgaverne er løst:

uden at tage betaling for ydelserne, f.eks.

- assistancer til nabokommuner
- indsats ved flyulykker til vands
- indsats ved skibulykker til vands
- assistancer for politiet (eftersøgning af genstande, lig m.m. i havnen og søer) eller

mod betaling i visse særlige tilfælde, f.eks.

- assistancer i forbindelse med elevatorstop
- assistancer i forbindelse med akutte vandskader og oversvømmelser
- visse miljøuheld
- følgeskadebekæmpelse efter brand
- oprydning efter færdselsuheld
- assistance til brand m.m. i Storebæltstunnelen og Øresundsforbindelsen
- kranassistance til Kommune Teknik

Brandvæsenet vil optage forhandlinger med myndigheder, kommuner, institutioner og virksomheder, som modtager disse ydelser, med henblik på indgåelse af aftale/kontrakt om ydelserne, herunder prisen for ydelserne.

Visse af assistanceydelserne er af en sådan karakter, at der ikke på forhånd kan indgås aftale/kontrakt. Det gælder f.eks. flyulykke til vands, akutte vandskader m.m. Såfremt Bygge- og Teknikudvalget ønsker, at brandvæsenet fortsat skal løse disse opgaver i kontraktperioden, vil brandvæsenet efter specificeret opgørelse i hvert enkelt tilfælde fremsende regning til rekvirent eller skadevolder på udgifterne til mandskabs-, materiel- og vareforbrug i forbindelse med den pågældende indsats.

Herudover løser beredskabet for tiden nedennævnte opgaver

mod betaling efter indgået aftale

- samarbejde med Frederiksberg Brandvæsen om alle brand- og redningsopgaver, samt opgaver nævnt ovenfor i nærværende kapitel
- samarbejde med Frederiksberg Brandvæsen om udførelse af vagtcentralopgaver for Frederiksberg Brandvæsen fra Københavns Brandvæsens vagtcentral
- "Kanylebussen" (køretøj, bemanning og betjening)
- "Psykiatriambulancen" (køretøj, bemanning og deltagelse i opgaveløsning)
- "Lægeambulancen" (bemanning og deltagelse i opgaveløsning)
- assistancer til døgnplejen m.fl.

4. Københavns Brandvæsens målsætninger og initiativområder.

Med udgangspunkt i Beredskabsloven, Lov om sygehusvæsen og Borgerrepræsentationens beslutninger vedrørende brandvæsenets opgaver, samt de operative mål for brand- og redningsberedskabet (bilag 2), har Københavns Brandvæsen formuleret følgende overordnede målsætninger.

- Det er Københavns Brandvæsens mål, at primærydelserne brandslukning, redningstjeneste, akutambulance- og sygetransportkørsel samt forebyggende arbejde i relation til brand og ulykker med farlige stoffer skal udføres i overensstemmelse med gældende love og bestemmelser i en høj kvalitet og på et økonomisk effektivt grundlag.
- Københavns Brandvæsen skal være en moderne ledet og resultatorienteret virksomhed.
- Københavns Brandvæsen skal personalepolitisk fremstå som en attraktiv arbejdsplads, der kan tiltrække, fastholde og udvikle de bedst kvalificerede medarbejdere i forhold til opgaverne. Dette vil ske på baggrund af Bygge- og Teknikforvaltningens personalepolitik og en lokal videreudbygning heraf i samarbejde med personalet.
- Københavns Brandvæsen skal - på såvel det operative område som på det administrative område - anvende cost-effektivt teknisk udstyr og systemer baseret på kendt teknologi. Brandvæsenets IT-politik skal være i overensstemmelse med Bygge- og Teknikforvaltningens overordnede IT-strategi.
- Københavns Brandvæsen kan på entreprenørbasis og under iagttagelse af gældende love og bestemmelser tilbyde at udføre opgaver, der ligger i forlængelse af brandvæsenets primærydelser.
- Københavns Brandvæsen skal sikre, at den operative del af brandvæsenet kan få tilført de nødvendige ydelser for at løse sine opgaver på alle tider af døgnet og året.
- Københavns Brandvæsen skal på områder, der naturligt hænger sammen med de primære ydelser, som f.eks. Risk Management, medvirke til en positiv udvikling af Københavns Kommune.

Mål og resultatkrav for kontraktperioden

Brandvæsenet vil i kontraktperioden gennemføre målinger på alle relevante områder af brandvæsenets opgavesæt for at konstatere, om ydelserne kvalitetsmæssigt lever op til de forudsatte krav og forventninger. Brandvæsenet vil herunder bl.a. analysere mulighederne for og stille forslag om gennemførelse af brugerundersøgelser på udvalgte områder.

Ved kontraktens indgåelse er der fastlagt følgende mål og resultatkrav for brandvæsenet:

- Responstider for brandvæsenets brand- og redningsberedskab skal være i overensstemmelse med bilag 4.
- De administrative sagsbehandlingstider skal være i overensstemmelse med bilag 3.

- På det personalemæssige område skal sygefraværet nedbringes med 5 pct. om året.

For at nå de stillede mål, iværksætter brandvæsenet følgende aktiviteter:

- Direktionen kan underbygge denne resultatkontrakt med delkontrakter for alle afdelinger i brandvæsenet.
- Den organisatoriske struktur skal tilpasses således, at den til stadighed understøtter de udbudte primærydelser.
- Der opbygges en ny kontoplan i KØR, der kan anvendes som ledelsesværktøj, og som kombineret med andre IT-redskaber kan anvendes til en løbende evaluering/afrapportering af resultatkontrakten

Initiativområder

Med henblik på at udvikle brandvæsenet, og med henblik på at tilvejebringe det nødvendige økonomiske grundlag for finansieringen af denne udvikling skal

- Københavns Brandvæsen i kontraktperioden iværksætte initiativer, der kan forøge brandvæsenets indtægtsmuligheder ved salg af tjenesteydelser.
Københavns Brandvæsen, i samarbejde med Bygge- og Teknikforvaltningen, opbygge ekspertise med hensyn til kommende nyt dimensioneringsgrundlag for bygningsbrandforebyggelse - funktionsbaserede brandregler - herunder deltage aktivt i udarbejdelsen af det lovmæssige grundlag.
- Tilbyde denne ekspertise - mod betaling – til andre kommuner, der ikke har mulighed for at opbygge denne ekspertise. Københavns Brandvæsen kan på samme måde udbyde brandteknisk projekteringsbistand.
- Københavns Brandvæsen udvikle et system til en systematiseret dataopsamling fra skadesteder således, at erfaringer fra brande professionelt opsamles, koncentrerer og bruges i det forebyggende arbejde - herunder arbejde med brandstedsundersøgelser i samarbejde med politiet.
Københavns Brandvæsen arbejde med udviklingsområdet Risk Management for at sikre maksimal samfunds-/kommunaløkonomisk nytte pr. investeret krone i sikkerhed.
- Københavns Brandvæsen arbejde med udvikling af et grundlag for risikobaseret brandsyn, i modsætning til terminsbaseret brandsyn, jf. brandsynsbekendtgørelsen, og arbejde for implementering af dette grundlag.
- Københavns Brandvæsen i kontraktperioden analysere behovet for brandstationer i Københavns Kommunes del af Amager ved en fuldt udbygget Ørestad.
- Københavns Brandvæsen skal aktivt deltage i samarbejdet med de øvrige redningsberedskaber i Øresundsregionen, herunder Malmø Brandvæsen.
- Københavns Brandvæsen i samarbejde med Bygge- og Teknikforvaltningen tage initiativ til, at der med udgangspunkt i kommunens personalepolitik lægges op til en bred drøftelse af de personalepolitiske og sociale forhold omkring afskedigelse og pensionering af medarbejdere, der på grund af tilskadekomst i tjenesten, sygdom eller arbejdsrelateret nedslidning, ikke fortsat kan udføre det job, de er ansat til, men ved omplacering og omskoling kunne opretholde deres ansættelse i Københavns Kommune i et fysisk mindre krævende job.

5. Overordnede Økonomiske rammer for Københavns Brandvæsen

De overordnede økonomiske rammer for Københavns Brandvæsen er udarbejdet på grundlag af de i budget 2000 fastlagte budgetrammer. Nedenstående tabel viser de overordnede økonomiske rammer for kontraktperioden.

Københavns Brandvæsens budgetramme udgør følgende beløb i perioden frem til år 2004 (pris- og lønniveau 2000):

Mill.kr.	2000	2001	2002	2003	2004
Udgifter	265.544	265.544	265.544	265.544	265.544
Indtægter¹⁾	94.267	94.267	94.267	94.267	94.267
Netto	171.277	171.277	171.277	171.277	171.277

1) Hvis forhandlingerne med HS medfører, at HS yder Brandvæsnet betaling for den manglende indtægt, vil beløbet blive tilbageført til Bygge- og Teknikforvaltningen.

På linie med den øvrige del af Bygge- og Teknikforvaltningen skal Københavns Brandvæsen bidrage til effektiviseringen i Københavns Kommune.

Indtægter - udover indtægter, der allerede indgår i nettobudgettet - anvendes i nødvendigt omfang til dækning af omkostninger i forbindelse med de aktiviteter, der giver anledning til de ekstraordinære indtægter.

Overskud på op til 1,0 mill.kr. hidrørende fra ekstraordinære indtægter, forbliver ubeskåret i brandvæsenet, medens den del af et eventuelt overskud, der overstiger 1,0 mill.kr. deles ligeligt mellem Bygge- og Teknikforvaltningen og brandvæsenet dog således, at brandvæsenet i et budgetår maksimalt kan disponere over et overskud på 2,0 mill.kr.

Merudgifter i forbindelse med byggesagsbehandling af store projekter (Metro, Ørestad, Øresundsforbindelse m.v.) skal i hovedsagen dækkes af forvaltningen.

Københavns Brandvæsen vil blive kompenseret, hvis der træffes overordnede beslutninger om at opskrive udgifterne til Beredskab Storkøbenhavn.

Københavns Brandvæsen kan overføre over- og underskud på maksimalt 2,0 mill.kr. til efterfølgende budgetår. Forventet overførsel skal anmeldes til forvaltningen senest den 20. oktober sammen med oktoberkalkulen.

Omkostninger i forbindelse med etablering og gennemførelse af større projekter (initiativområder), der ønskes iværksat af Københavns Kommune, Bygge- og Teknikudvalget eller andre myndigheder, forventes afholdt af opdragsgiveren efter indgået skriftlig aftale med brandvæsenet om projektets omfang, tidsplan og økonomi.

Københavns Brandvæsen kan på lige fod med de øvrige dele af forvaltningen under Bygge- og Teknikudvalget ansøge om at få del i kommunens puljemidler til specifikke, ekstraordinære projekter.

Københavns Brandvæsen kan ansøge offentlige og private fonde om tilskud til formål, hvor det er naturligt at lade fondsmidler medvirke til opgavens løsning.

De lovgivningsmæssige krav, der stilles til beredskabets størrelse i København, jf. Indenrigsministeriets brev til Københavns Kommune 3. juli 1997 og det faktum, at Københavns Brandvæsen på nuværende tidspunkt beredskabsmæssigt er på det krævede minimumsniveau betyder, at der ikke for nærværende kan spares yderligere på det egentlige redningsberedskab.

6. Særlige forhold

Brandchef og vicebrandchef ansættes af hhv. Borgerrepræsentationen og Bygge- og Teknikforvaltningen.

Brandvæsenets direktion ansætter og afskediger øvrigt personale i brandvæsenet under iagttagelse af gældende love, vedtægter, overenskomster og øvrige regler.

Brandvæsenet bemyndiges til - under iagttagelse af gældende regler - at omklassificere stillinger og til at fastsætte decentral løn/ny løn for alle personalegrupper, hvor brandvæsenets direktion har ansættelseskompetence.

Brandvæsenets direktion bemyndiges til at indgå aftaler om betaling for merarbejde i henhold til gældende regler om merarbejde. Brandvæsenet kan indgå lokale aftaler med de lokale tillidsrepræsentanter for de forhandlingsberettigede organisationer om resultatløns mv.

Optages der imellem en faglig organisation og Københavns Kommune forhandlinger om forhold, der vedrører Københavns Brandvæsen, er brandvæsenet berettiget til at indtræde i Københavns Kommunes forhandlingsgruppe, -udvalg el.lign.

Brandvæsenet kan inden for gældende lovgivning og beslutninger truffet af borgerrepræsentationen,

- indgå kontrakter/aftaler om samarbejde om ydelser fra brandvæsenets primære arbejdsområder, dvs. brand- og redningstjeneste, ambulance- og sygetransporttjeneste, forebyggende brandtjeneste og vagtcentralområdet
- indgå kontrakter/aftaler om levering af ydelser fra brandvæsenets sekundære arbejdsområder, dvs. værksteder, depoter, redningsskole og administration samt
- indgå kontrakter/aftaler, der kan medvirke til at øge brandvæsenets indtjening.

7. Udvikling af ledelse og organisering

Københavns Brandvæsen vil fortsat arbejde på, at den daglige arbejdsplads er attraktiv og udfordrende og der vil i kontraktperioden bl.a. blive arbejdet med medarbejderudviklingssamtaler, personalepolitiske undersøgelser, rådgivning og vejledning af personalet i skadeforebyggende øjemed.

I overensstemmelse med kommunens værdigrundlag er det Københavns Brandvæsens hensigt at arbejde aktivt for at fastholde og tiltrække fagligt dygtige og samarbejdsorienterede medarbejdere på alle niveauer i virksomheden. I fortsættelse heraf vil der blive lagt vægt på såvel personlig som faglig videre- og efteruddannelse.

Antallet af ansatte ved Københavns Brandvæsen tager udgangspunkt i det af Borgerrepræsentationen vedtagne budget for 2000. Københavns Brandvæsen kan inden for nettorammen frit fastsætte personalenormeringen op til 755 årsværk. Ansættelser herudover skal godkendes i Bygge- og Teknikforvaltningen.

Personalet, der består af tjenestemandsansatte og overenskomstansatte, er ansat og aflønnet i henhold til de vedtægter og overenskomster, der af Økonomiforvaltningen er aftalt med de forhandlingsberettigede organisationer.

Københavns Kommune har et ønske om at begrænse ansættelse af personale som tjenestemænd mest muligt, og det forudsættes derfor, at Københavns Brandvæsen ikke opretter nye tjenestemandstillinger.

8. Rapportering

Københavns Brandvæsen skal levere bidrag til den løbende budget- og regnskabsopfølgning i Københavns Kommune, det vil sige kalkuler, kvartalsregnskaber mv., ligesom virksomheden skal bidrage til udarbejdelse af det kommunale regnskab.

Brandvæsenet rapporterer årligt, pr. 1. maj, for det foregående kalenderår om status for opfyldelse af de opstillede mål og krav. Herudover rapporteres kvartalsvis om udviklingen i brandvæsenets økonomiske forhold.

9. Ikrafttrædelsestidspunkt og gyldighedsperiode

Kontrakten er indgået for perioden fra den 1. januar 2000 til den 31. december 2004.
Der optages forhandling om vilkårene for kontraktens forlængelse senest den 1. marts 2004.

I direkte tilknytning til afrapporteringen pr. 1. maj foretages der en evaluering af forløbet af det foregående år med henblik på ajourføring af eksisterende mål og eventuel indføjelse af nye mål.

Evalueringen foretages af Bygge- og Teknikforvaltningens administrerende direktør og brandvæsenets direktion.

Kontrakten kan genforhandles i kontraktperioden, såfremt der sker væsentlige ændringer i de forudsætninger, der ligger til grund for kontrakten, f.eks. nye lovkrav, nye udgiftskrævende personaleoverenskomster som indgås ved centrale forhandlinger m.m.

København, den

.....
Adm. direktør Jens Jacobsen

.....
Brandchef Jan Axlev

Bilag 2.

Operative mål for brand- og redningsberedskabet.

Redningsberedskabet skal

beredskabets størrelse

- have en anspændingstid på maksimalt 60 sekunder, og en køretid til skadestedet på maksimalt 5 minutter i 80% af alle tilfælde (se bilag 4)
- kunne udføre personredning og brandslukning ved tre samtidige brande i beboelseslejligheder
- kunne møde til en hvilken som helst adresse i Københavns Kommune inden for 10 minutter, når beredskabet på den lokale brandstation er kørt til et andet skadested - om nødvendigt ved at rekvirere et brandvæsen i en nabokommune

uheld med farlige stoffer

- kunne udføre røgdykkerindsats i højt risikomiljø med to røgdykkerhold og to kemidykkerhold samtidig
- kunne slukke en større væskebrand
- kunne udføre personredning og skadebegrænsende indsats samtidig ved en kemikalieulykke
- kunne standse udslip af kemikalier i gasfase, væskefase eller fast form, ved udslip svarende til rørbrud i distributionsledning eller tilsvarende
- kunne udføre påvisning af eksplosive, giftige, ætsende eller radioaktive stoffer, ved eksempelvis brug af prøverør og måleinstrumenter
- kunne begrænse en olieforurening i havneområdet i samarbejde med bl.a. Københavns Havn
- kunne begrænse en olieforurenings udbredelse på land, samt hindre spredning til afløbssystem og miljøfølsomme områder

brande

- kunne udføre personredning og brandbegrænsende indsats på industrivirksomheder
- kunne udføre personredning og brandbegrænsende indsats om bord på et fartøj, primært ved kaj

særlige indsatser

- kunne frigøre fastklemte personer på to forskellige skadesteder samtidigt
- kunne indsætte vanddykkere ved drukneulykker, herunder bjærge biler m.m.
- kunne udføre forskellige opgaver af teknisk karakter, f.eks. afhjælpning af stormskader, vandskader, elevatorstop m.m.
- kunne iværksætte eller foranledige iværksat følgeskadebekæmpelse efter brand

omsorg for tilskadekomne

- kunne yde kvalificeret førstehjælp i ulykkes- og brandsituationer
- kunne være behjælpelig med at oprette venteplads for tilskadekomne
- kunne transportere tilskadekomne til farbar vej

ledelse

- kunne lede og samordne komplicerede redningsindsatser

BILAG 3.

Der er fastlagt følgende mål og resultatkrav for brandvæsenets ydelser:

Sagsbehandlingstider i brandvæsenet

Art	Form	Indenfor 70 pct	Indenfor 95 pct	Note
Borgerhenvendelser	telefon	1 dag	2 dage	1
	skriftligt	3 dage	5 dage	1
Byggesager		5 dage	15 dage	
Anmeldelser		2 dage	5 dage	
Klagesager		14 dage	21 dage	

Noter:

1. Ved "borgerhenvendelser" forstås henvendelser, der ikke kræver egentlig sagsbehandling, f.eks. rådgivning i relation til de brandmæssige bestemmelser i byggelovgivningen, henvendelser om besøg på brandstationerne etc.

BILAG 4.

Der er fastlagt følgende mål og resultatkrav for brandvæsenets ydelser:

Responstider for de operative tjenester

Art	Kørsel	80 pct minutter	99 pct minutter	Gennemsnit minutter	Note
Brand	1	6	10	7	1
Miljø	1	6	10	7	
Rednings-/ færdselsuheld	1	7	10	8	
Redning/ drukning	1	6	10	7	

Ordforklaring:

Kørsel 1: Kørsel med udrykning

Responstid: Tiden fra vagtcentralen modtager alarmer til 1. udrykningen ankommer til skadestedet

Noter:

1 Dog undtaget ved force majeure lignende tilstande, d.v.s. mere end 3 samtidige ildløs, større ulykker, kraftigt tordenvejr o.lign.

Allonge
til virksomhedskontrakt mellem

Bygge- og Teknikforvaltningen

og

Københavns Brandvæsen

Med nærværende allonge forlænges den indtil 31. december 2004 gældende virksomhedskontrakt mellem Bygge- og Teknikforvaltningen og Københavns Brandvæsen med perioden 1. januar 2005 til 30. juni 2005.

Kontrakten forlænges i sin eksisterende form, dog med følgende bemærkninger:

- Datoer, målsætninger og initiativområder samt økonomiske rammer ikke længere er aktuelle. Med henblik på økonomiske rammer henvises der til budgettet for 2005, og for målsætninger og initiativområder henvises der udover budget 2005 også til Bygge- og Teknikforvaltningens virksomhedsplan 2004-2005.
- Under punkt 3, side 2 udgår det andet og fjerde afsnit, der omhandler det krigsmæssige redningsberedskab, da det krigsmæssige redningsberedskab er udgået af den nye beredskabslov.
- Under punkt 3, side 3 ændres første afsnit under "Brand- og redningstjenesten" til: "Lovgrundlaget for brand- og redningstjenesten er beredskabsloven, jf. lovbekendtgørelse nr. 137 af 1. marts 2004."
- Under punkt 3, side 5 ændres teksten under "Alarmcentralen" til: "Alarmcentraler i Danmark er ikke underkastet lovgivning. Alarmcentralen i Storkøbenhavn, der dækker Københavns og Frederiksberg kommuner, samt kommunerne i Københavns Amt, ejes af Københavns Kommune, Frederiksberg Kommune samt Københavns Amt, og drives på entreprenørbasis af Københavns Brandvæsen."
- Under punkt 5, side 9 udgår tredjesidste afsnit: "Københavns Brandvæsen vil blive kompenseret, hvis der træffes overordnede beslutninger om at opskrive udgifterne til Beredskab Storkøbenhavn."

For Københavns Kommunes
Bygge- og Teknikforvaltning

17/1 05 Mette Lis Andersen
dato Mette Lis Andersen

For Københavns Brandvæsen

24/1
dato Jan Axlev