

Resultatstatus




Beskæftigelses- og Integrationsudvalget
Forelægges BIU på mødet den 18. marts 2013

Vejledning til Resultatstatus

Mini-læsevejledning til Resultatstatus:

Denne statusrapport viser udviklingen i en række nøgletal på beskæftigelsesområdet.






Hvert nøgletal er ledsaget af en farveboks, der indikerer, med hvilken sikkerhed der kan forventes overholdelse af budgetforudsætninger, politiske vedtagne mål mv. ud fra de akkumulerede resultater for året (år til dato).

-  Resultatet afviger ikke negativt fra målet, dvs. 0 pct. afvigelse
-  Resultatet afviger ikke mere end maks. 5 pct. negativt fra målet hvad angår indsatsmål og ikke mere end 10 pct. hvad angår resultatmål, dvs. hhv. 0-5 pct. afvigelse og 0-10 pct. afvigelse
-  Resultat afviger mere end hhv. 5 pct. negativt fra målet hvad angår indsatsmål og mere end 10 pct. negativt fra målet hvad angår resultatmål

Specielt for økonomifigurerne 1-3

For økonomifigurerne, gælder at en negativ afvigelse både kan dække over et mindre- og et merforbrug i forhold til det vedtagne budget.

Farvermarkeringsreglerne for økonomifigurerne bestemmes efter følgende regler:

-  Forbrugsprocent på under 90 af budgettet (år til dato)
-  Forbrugsprocent på 90-95 af budgettet (år til dato)
-  Forbrugsprocent på 95-100 af budgettet (år til dato)
-  Forbrugsprocent på 100-105 af budgettet (år til dato)
-  Forbrugsprocent på over 105 af budgettet (år til dato)

Pilene i den økonomiske status viser, hvor stor en andel af budgettet, der er brugt i statusmåneden. Det mørke område illustrerer forbruget, og det lyse område det endnu ikke forbrugte budget. Hele pilen er 100 pct. af budgettet. Det samlede budget står angivet udfor pilen.

Kilder

Opgørelserne i Resultatstatus bygger på data fra kommunens egne sagsbehandlings- og økonomisystemer og er primært hentet i forvaltningens Ledelses Informations System (BIFLIS). Herudover er enkelte opgørelser foretaget ved hjælp af Arbejdsmarkedsstyrelsens elektroniske statistikværktøj på www.jobindsats.dk. Endelig er der i en række tilfælde tale om egne særkørsler. Præcis kilde er angivet under de enkelte figurer i statusrapporten.

Data i denne version er opdateret den 28. februar 2013

Resultatstatus

Beskæftigelses- og Integrationsudvalget
Forelægges BIU på mødet den 18. marts 2013

Indholdsfortegnelse

	Side
Økonomi	
Figur 1: Driftsrammen	3
Figur 2: Efterspørgselsstyret indsats	3
Figur 3: Forsørgelsesydelse	4
Figur 4: Besparelspotentiale	4
Kontanthjælp og dagpenge	
Figur 5: Bruttoledighed	5
Figur 6: Overledighed	5
Figur 7: Ungeledighed	6
Figur 8: Antal jobklare ledige	6
Figur 9: Antal ikke-jobklare kontanthjælpsmodtagere	7
Figur 10: Antal kontanthjælps- og dagpengemodtagere med over 12 måneder på ydelsen	7
Figur 11: Effekt af aktivering, fordelt på aktiveringsredskaber	8
Figur 12: Effekt af aktivering, fordelt på ydelsesmodtagere	8
Figur 13: Virksomhedsforløb og ordinære uddannelsesforløb	9
Figur 14: Rettidig aktivering	9
Figur 15: Rettidige jobsamtaler	10
Sygedagpenge og varige forsørgelsesydelse	
Figur 16: Antal sygedagpengemodtagere	11
Figur 17: Rettidige sygeopfølgningssamtaler	11
Figur 18: Antal fleksjob og ledighedsydelsesmodtagere	12
Figur 19: Varighed i afklaringsager	12
Øvrige	
Figur 20: Sygefravær	13

Resultatstatus

Beskæftigelses- og Integrationsudvalget
Forelægges BIU på mødet den 18. marts 2013

Økonomi

Figur 1: Driftsrammen

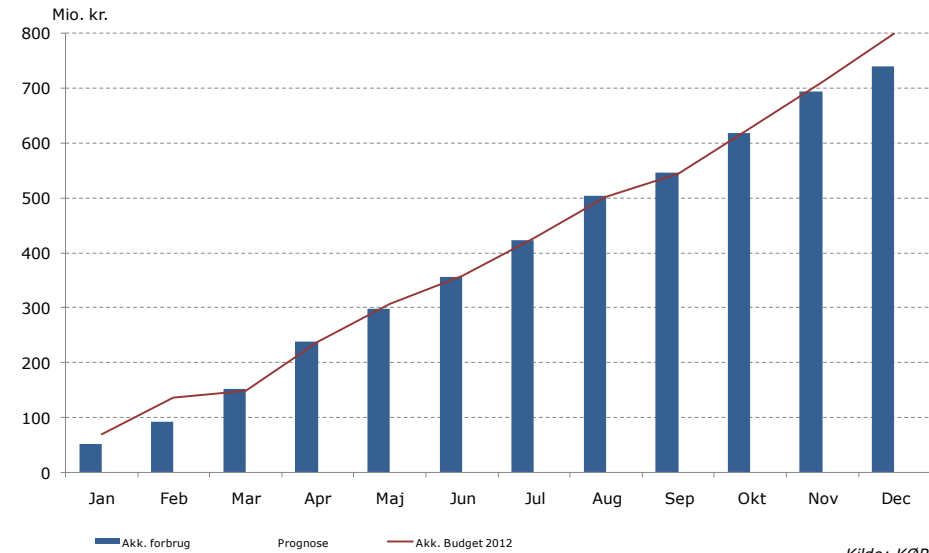


Forbruget på driftsrammen til og med december viser et mindreforbrug på 59,6 mio. kr.

Af det samlede mindreforbrug på driftsrammen vedrører 40,4 mio. kr. at der er ansat færre dagpengemodtagere i løntilskud end forudsat. Driftsrammen dækker i den forbindelse forvaltningernes pensionsudgifter, og mindreforbruget skyldes, at antallet af ansættelser har været lavere end budgetteret, ligesom sammensætningen af de ansatte har medført en lavere gennemsnitlig udgift end forudsat.

Herudover vedrører 10,6 mio. kr. af mindreforbruget forsinkelser i projekterne Borgeren ved Roret og ny jobcenterstruktur, hvor forvaltningen er kontraktligt forpligtet til at afholde udgifterne i 2013. Dette mindrefor søges derfor overført til 2013.

Det resterende mindreforbrug på 8,6 mio. kr. svarer til ca. 1 pct. af det samlede driftsbudget.

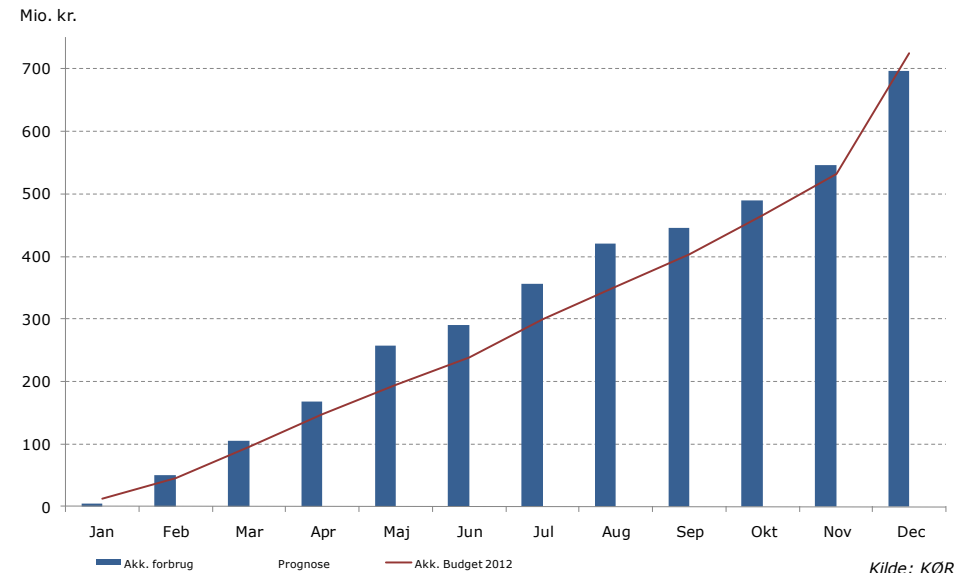


Figur 2: Efterspørgselsstyret indsats



Forbruget på indsatsrammen i 2012 er 26,8 mio. kr. lavere end forventet i budgettet.

Mindreforbruget skyldes ikke-styrbare forhold, bl.a. manglende modtagelse af regninger og færre udgifter i forbindelse med 6 ugers selvvalgt uddannelse, hvor borgerne har et retskrav. Når der ses bort fra de ikke-styrbare forhold, viser årsresultatet for 2012 på efterspørgselsstyret indsats et merforbrug på ca. 2 mio. kr., svarende til ca. 0,3 pct. af budgettet.



Resultatstatus

Beskæftigelses- og Integrationsudvalget
Forelægges BIU på mødet den 18. marts 2013

Økonomi

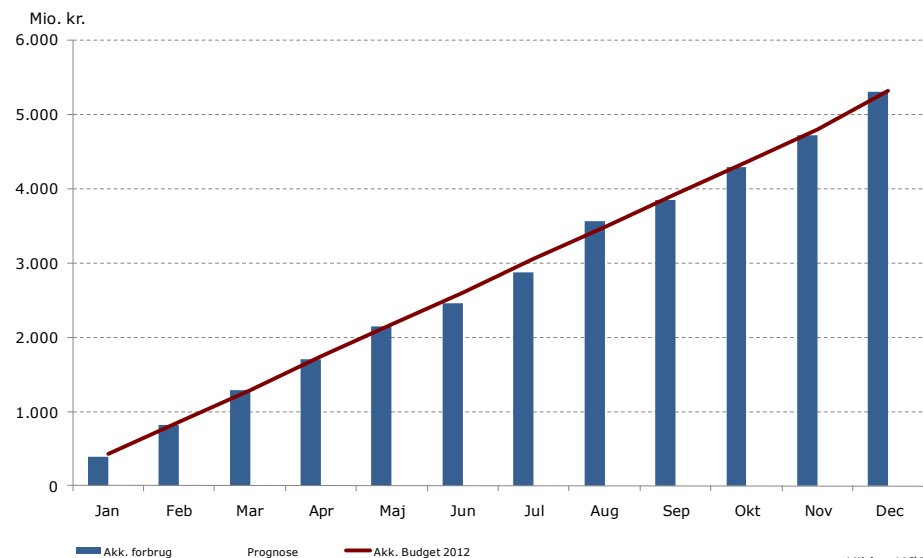
Figur 3: Forsørgelsesydelse

Budget 5.329,6 mio. kr.

Forbrugspct. 2012: 99,7 pct.

Forbrugspct. 2011: 99,2 pct.

Forbruget på overførselsrammen i 2012 er på niveau med det forventede forbrug i budgettet. Der er et mindreforbrug på 17,2 mio. kr., svarende til ca. 0,3 pct. af det samlede budget til forsørgelsesydelse.



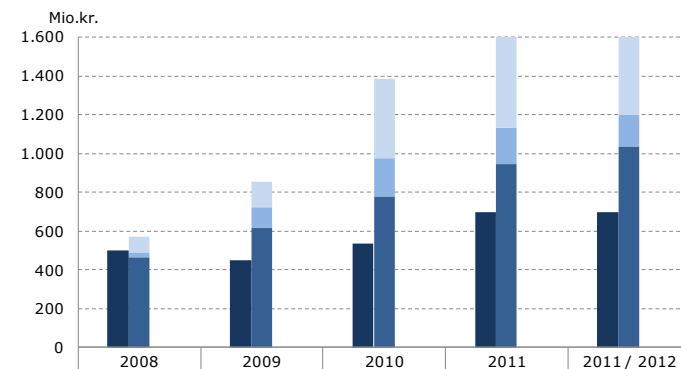
Kilde: KØR

Figur 4: Forsørgelsesudgifter i forhold til sammenlignelige kommuner

Forsørgelsesudgifterne i forhold til sammenlignelige kommuner er opgjort af Arbejdsmarkedsstyrelsen (AMS), og viser den potentielle mindre- eller merudgift, der kan realiseres, hvis andelen af fuldtidspersoner på en ydelsestype svarer til det gennemsnitlige niveau i en klynge af sammenlignelige kommuner, udvalgt af AMS.

Den andel af befolkningen, der modtager kommunale forsørgelsesydelse, var i perioden 4. kvartal 2011 til 3. kvartal 2012 lavere i Københavns Kommune end i de sammenlignelige kommuner. Hvis andelen i København var den samme som i de sammenlignelige kommuner, ville dette indebære årlige merudgifter for Københavns Kommune på over 1 mia. kr. Det svarer til ekstra knap 13.000 fuldtidspersoner på offentlige forsørgelsesydelse.

Siden 2007 er de samlede forsørgelsesudgifter i Københavns Kommune i forhold til sammenlignelige kommuner reduceret markant. Det er i samme periode, hvor Jobcenter København har været i drift.



	2008	2009	2010	2011	2011/2012
Samlet mindreudgift	70	406	851	914	1.049
Merudgift i alt (dagpenge, kontant- og starthjælp mv.)	503	450	538	697	697
Mindreudgift i alt	573	856	1.389	1.611	1.746
Mindreudgift på øvrige ydelser	82	130	412	478	545
Mindreudgift på sygedagpenge	26	109	199	188	164
Mindreudgift på førtidspension	464	617	779	945	1.037

Kilde: Jobindsats.dk

Resultatstatus

Beskæftigelses- og Integrationsudvalget
Forelægges BIU på mødet den 18. marts 2013

Kontanthjælp og dagpenge

Figur 5: Bruttoledighed

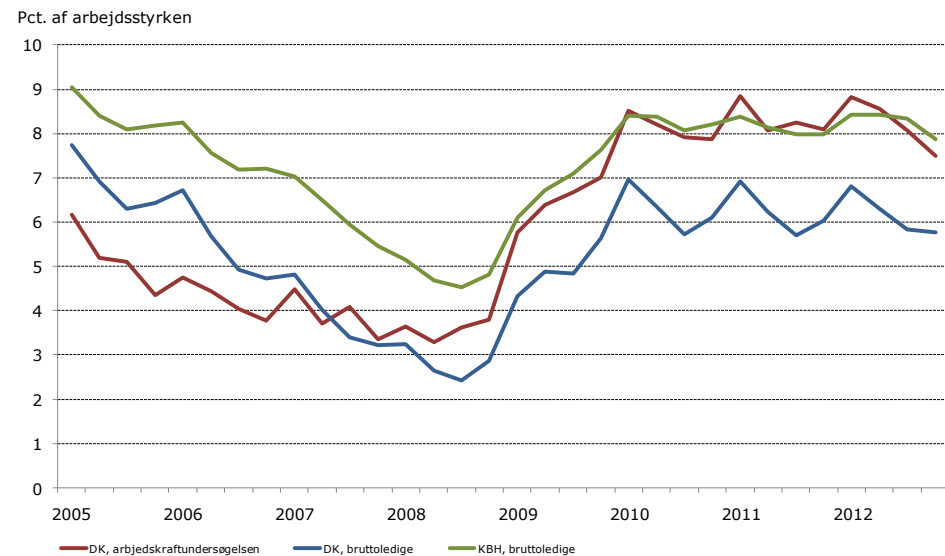
Bruttoledigheden adskiller sig fra nettoledigheden ved også at inkludere ledige i aktivering. Bruttoledighed opgøres i fuldtidsledige.

I 4. kvartal 2012 var der 22.476 fuldtidsledige personer i København, svarende til en Bruttoledighed på 7,9 procent. Den gennemsnitlige bruttoledighed i 2012 var 8,3 pct., hvilket er en stigning på 0,2 procentpoint ift. 2011. Det er blandt dagpengemodtagere, at denne stigning er sket – antallet af kontanthjælpsmodtagere er uændret.

Med til ledighedsbilledet hører, at ledige borgere udenfor a-kasse ikke er berettiget til kontanthjælp, hvis deres formue og/eller deres ægtefælles indkomst overstiger et vist beløb.

Ved stigende ledighed vil et stigende antal borgere altså hverken have job eller modtage offentlig ydelse, og indgår derfor ikke i de officielle ledighedsstatistikker. Disse indfanges derimod i den kvartalsvise interviewbaserede arbejdskraftundersøgelse (AKU), som foretages af Danmarks Statistik.

AKU-ledigheden i 4. kvartal 2012 var 1,7 procentpoint højere end den officielle nationale bruttoledighed. Den gennemsnitlige AKU-ledighed i 2012 lå på 8,2 pct. I kraft af at være interviewbaseret er der dog en usikkerhed forbundet med undersøgelsen.



Figur 6: Overledighed

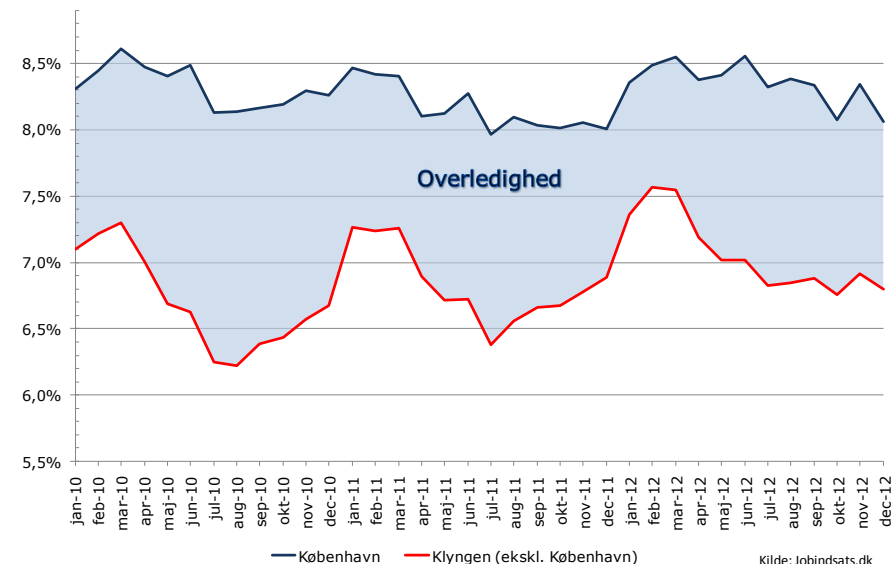
Overledigheden angiver forskellen i bruttoledighedsprocent i mellem København og kommuner med samme rammevilkår som København (klyngen), hvilket er: Aarhus, Aalborg, Odense, Albertslund, Brøndby, Ishøj, Svendborg og Fredericia. Overledigheden måles i procentpoint dvs. forskellen i mellem to procentsatser.

I 2012 var den gennemsnitlige overledighed 1,29 procentpoint, hvilket er en forbedring på 0,04 procentpoint, eller ca. 2,5 pct., ift. 2011, hvor den gennemsnitlige overledighed lå på 1,33 procentpoint. Hvis ledigheden i Københavns Kommune var på niveau med klyngen, ville der have været gennemsnitligt ca. 3700 færre ledige personer i 2012.

De sæsonmæssige udsving på arbejdsmarkedet favoriserer faggrupper og brancher som i højere grad er repræsenteret uden for København, f.eks. industri og byggebranchen. Dette viser sig i en stigende overledighed i perioden fra marts til november.

Det skal bemærkes, at ledighedstillene, som ligger til grund for overledighedsberegningerne løbende opdateres med tilbagevirkende kraft.

Forvaltningen har en målsætning om, at overledigheden skal være fjernet frem mod 2015. For at nå denne målsætning, skal overledigheden nedbringes med 0,43 procentpoint ift. 2012, hvert år i perioden 2013-2015. Dette betyder, at ved udgangen af 2013 skal overledigheden ligge på 0,86 pct.



Resultatstatus

Beskæftigelses- og Integrationsudvalget
Forelægges BIU på mødet den 18. marts 2013

Kontanthjælp og dagpenge

Figur 7: Ungeledighed

Ungeledigheden angiver bruttoledigheden i procent af arbejdsstyrken i aldersgruppen 16-29 år.

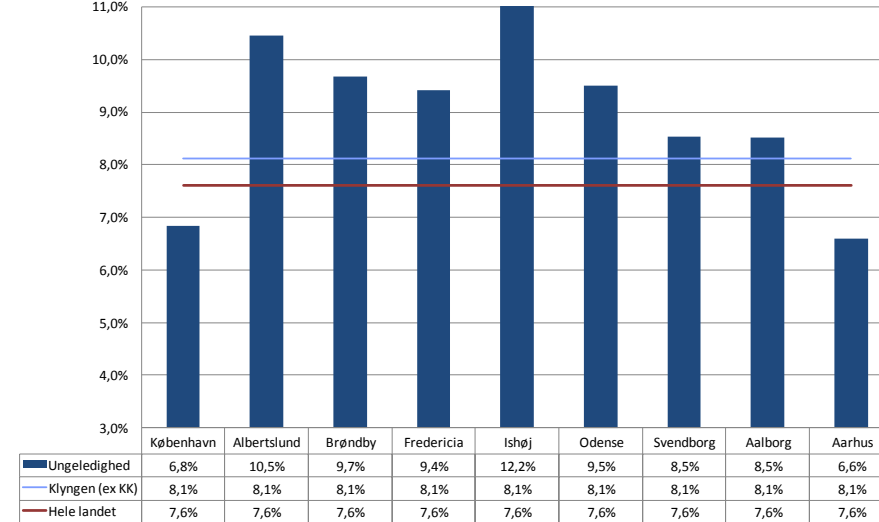
Ungeledigheden lå i gennemsnit i 2012 på 6,8 pct. svarende til ca. 6.500 fuldtidspersoner. Det er 0,8 procentpoint lavere end landsgennemsnittet på 7,6 pct. og 1,3 procentpoint lavere end gennemsnittet af byerne i klyngen på 8,1 pct.

Forvaltningen har en målsætning om at nedbringe ungeledigheden med 10 pct. frem mod 2015. For at nå denne målsætning skal ungeledigheden reduceres med 0,17 procentpoint, svarende til ca. 160 fuldtidspersoner ift. januar 2012, hvert år frem mod 2015. Dette ville have betydet, at ungeledigheden ved udgangen af 2012 skulle have ligget på 6,45 pct. svarende til 6.100 fuldtidspersoner. Dette er ikke nået, og udfordringen bliver således større i 2013 og frem mod 2015 hvis målet skal realiseres.

Københavns Kommunes Ungestrategi for 2013 - 2015 udfolder en styrket indsats mod ungeledigheden, som bl.a. omfatter tidlig jobsøgning for nyuddannede og øget brug af privat jobtræning. Ligeledes sættes der ind overfor sårbare unge, bl.a. med et forbedret tværgående samarbejde, mentorordninger, fritidsjob, rusmiddelindsats mm.

Købehavns Kommunes ungeledighed er, med undtagelse af Aarhus, den laveste i klyngen af kommuner med sammenlignelige rammevilkår.

Januar - december 2012



Kilde: Jobindsats.dk

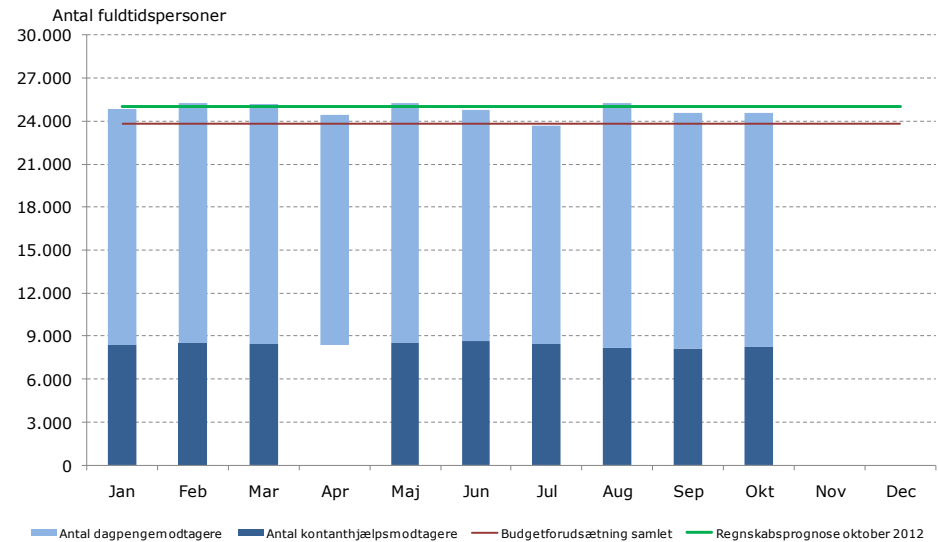
Figur 8: Antal jobklare ledige (match 1)

Antallet af arbejdsmarkedssparate kontanthjælpsmodtagere (inkl. revalidender) er for november 2012 prognosticeret til ca. 8.400 personer hvilket er på niveau med januar måned. Antallet af dagpengemodtagere er for november 2012 prognosticeret til ca. 15.400 fuldtidspersoner, hvilket svarer til et fald på ca. 1000 fuldtidspersoner ift. januar måned.

Det akkumulerede antal jobklare ledige er i november prognosticeret til ca. 23.800 personer, hvilket er på niveau med budgetforudsætningen. Antallet ligger dog under det forventede antal i den seneste regnskabsprognose på ca. 25.000 personer.

Regnskabsprognosen er baseret på ledighedsprognosen i Økonomi- og Indenrigsministeriets økonomiske redegørelse for august 2012. Denne peger på en gennemsnitlig bruttoledighed for jobklare ledige, der er 5,9 pct. højere i 2012 end den økonomiske redegørelse for august 2011, som budget 2012 baseres på.

Antallet af jobklare ledige er sæsonbetinget. Erfaringsmæssigt stiger ledigheden for eksempel i januar måned idet en del ansættes midlertidigt på bl.a. butiksområdet i forbindelse med øget julehandel, hvorefter den stabiliserer sig igen. Tilsvarende falder ledigheden typisk i juni, hvorefter ledigheden normalt stiger i august, hvor mange ledige vender tilbage fra afholdt ferie, og hvor dimittendledigheden erforholdsvist høj.



Kilde: BIFLIS - Kontanthjælpsmodtagere, Jobindsats.dk - A-Dagpengemodtagere

Resultatstatus

Beskæftigelses- og Integrationsudvalget
Forelægges BIU på mødet den 18. marts 2013

Kontanthjælp og dagpenge

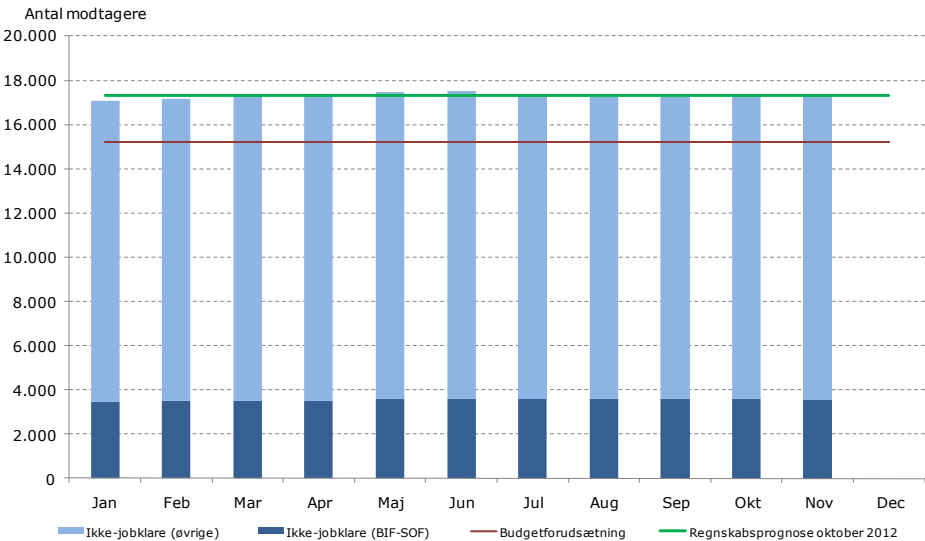
Figur 9: Antal ikke-jobklare kontanthjælpsmodtagere (match 2 og 3)

Antallet af ikke-jobklare kontanthjælpsmodtagere (inkl. revalidender) er for december 2012 prognosticeret til ca. 17.300 fuldtidspersoner, hvilket svarer til en stigning på 250 fuldtidspersoner sammenlignet med januar 2012. Antallet er ca. 2.000 fuldtidspersoner over budgetforudsætningen, men på niveau med den seneste regnskabsprognose. Det gennemsnitlige antal ikke-jobklare kontanthjælpsmodtagere i 2012 ligger ligeledes på niveau med den seneste regnskabsprognose.

Regnskabsprognosen er baseret på ledighedsprognosen i Økonomi- og Indenrigsministeriets økonomiske redegørelse for august 2012. Denne peger på en gennemsnitlig bruttoledighed for ikke-jobklare kontanthjælpsmodtagere (inkl. revalidender) der er 4,4 pct. højere i 2012 end den økonomiske redegørelse for august 2011, som budget 2012 baseres på.

Ikke-jobklare borgere har generelt en svagere tilknytning til arbejdsmarkedet end jobklare borgere, og ledigheden er derfor også mindre konjunkturfølsom for denne gruppe. Ikke desto mindre sås en svag stigende tendens i antallet af ikke-jobklare kontanthjælpsmodtagere i 2011 og første halvår 2012. Fra og med juli ser denne tendens dog ud til at stabilisere sig, og antallet ligger på niveau med den seneste regnskabsprognose.

Det prognosticerede antal BIF-SOF borgerne udgør ca. 20 pct. af det samlede antal prognosticerede antal ikke-jobklare borgere i december 2012. BIF-SOF samarbejdet omfatter borgere, som har en sag i både BIF og i SOF, og hvor der derfor er behov for samarbejde om borgeren imellem de to forvaltninger.



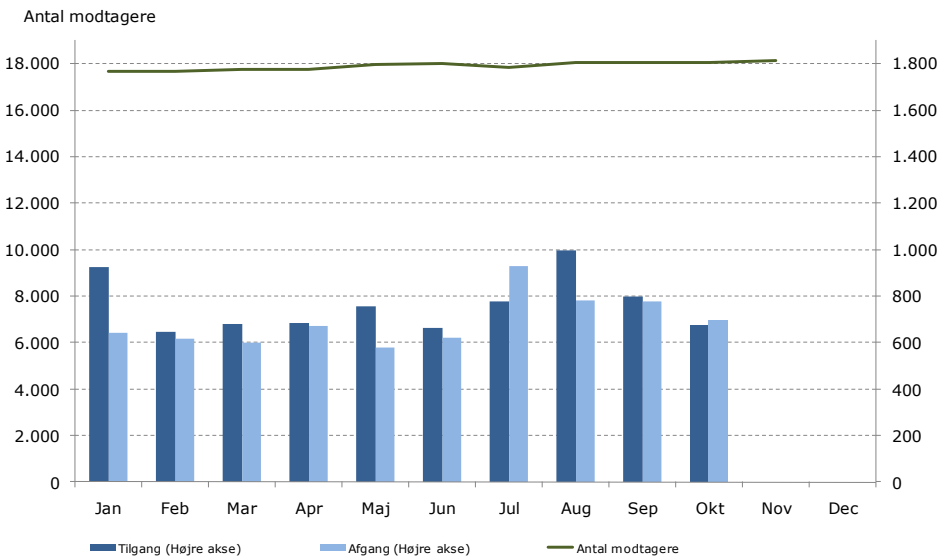
Kilde: BIFLIS - Kontanthjælpsmodtagere, SOF fælles borgere

Figur 10: Antal kontanthjælps- og dagpengemodtagere med mere end 12 måneder på ydelsen

Antallet af kontanthjælps- og dagpengemodtagere med mere end 12 måneder på ydelsen er i november måned prognosticeret til ca. 18.100 personer – heraf var ca. 16.000 kontanthjælpsmodtagere (inkl. revalidender) og ca. 2.100 var dagpengemodtagere.

De ændrede konjunkturforhold fra medio 2008 medførte at antallet af langvarige sager begyndte at stige i løbet af sidste halvdel af 2009.

Tilgangen af kontanthjælps- og dagpengemodtagere med mere end 12 måneder på ydelsen er i november 2012 prognosticeret til ca. 750 personer. I samme måned er afgang prognosticeret til ca. 650 personer.



Kilde: BIFLIS - kontanthjælpsmodtagere & Jobindsats.dk

Resultatstatus

Beskæftigelses- og Integrationsudvalget
Forelægges BIU på mødet den 18. marts 2013

Kontanthjælp og dagpenge

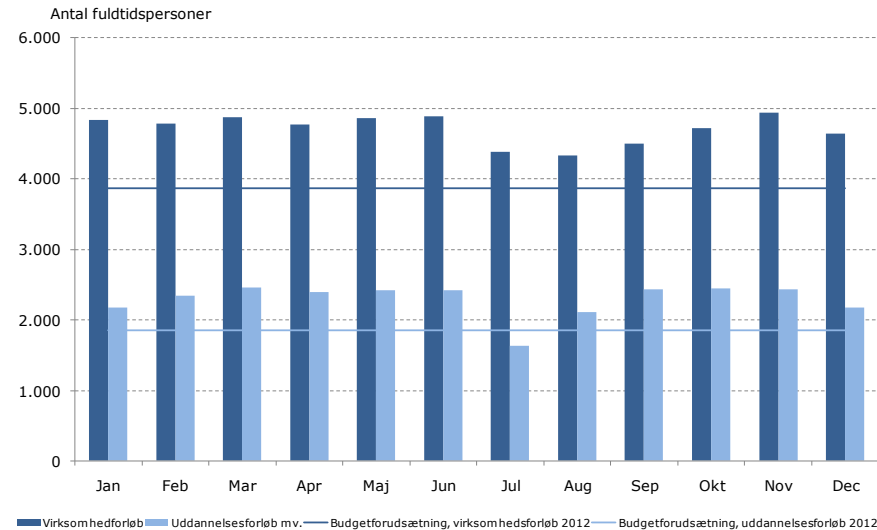
Figur 11: Virksomhedsforløb og ordinære uddannelsesforløb mv.

Pr. 1. januar 2011 blev refusionsreglerne ændret og harmoniseret. Både på kontanthjælps- og dagpengeområdet kan der nu hjemtages statsrefusion svarende til 50 pct. for virksomhedsrettet aktivering og ordinær uddannelse, samt 30 pct. for øvrige aktiveringstilbud og i perioder, hvor den ledige ikke er i aktivering.

Desuden kan der på revalideringsområdet hjemtages 50 pct. for revaliderer i vejlednings- og opkvalificeringsforløb. Virksomhedsrettet aktivering kan være praktik eller job med løntilskud. Ordinær uddannelse er takstfinansieret uddannelse som AMU-kurser, SOSU-kurser, korte- og mellemlange uddannelser m.fl.

Antallet af fuldtidspersoner i *virksomhedsforløb* var ca. 4.600 personer i december måned 2012, hvilket er over niveauet på ca. 3.865 fuldtidspersoner, der er forudsat i budgettet for 2012. Antallet af fuldtidspersoner i *ordinære uddannelsesforløb samt revaliderer i vejlednings- og opkvalificeringsforløb* var ca. 2.200 personer i december måned 2012, hvilket er over det budgetforudsatte niveau på ca. 1.850 fuldtidspersoner.

Antallet af personer i virksomheds- og uddannelsesforløb er steget siden sommermånederne, som normalt er præget af et sæsonmæssigt fald.



Kilde: BIFLIS - Aktivering i virksomhedsplacering, Aktivering

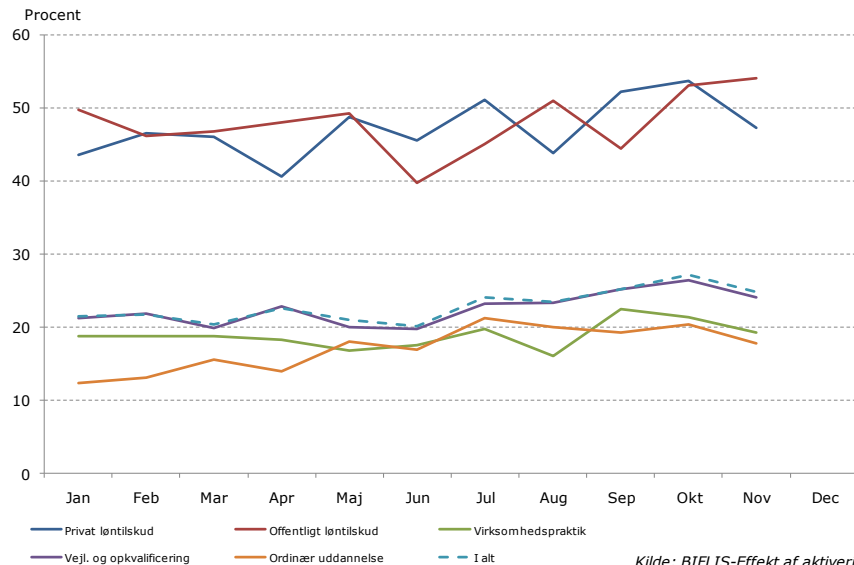
Figur 12: Effekt af aktivering, fordelt på aktiveringsredskaber

Effekten opgøres som andelen af borgere, der efter afsluttet aktiveringstilbud er udenfor offentlig forsørgelse 3 måneder senere. Opgørelsen bygger på data fra BIFLIS, der adskiller sig fra opgørelser i Jobindsats.dk, idet BIFLIS generelt ligger højere, dog er hovedtendenserne ens.

Tilbud om *vejledning og opkvalificering* kan bestå af korte vejlednings- og afklaringsforløb samt særligt tilrettelagte projekter. Tilbud om *ordinære uddannelsesforløb* kan bestå af AMU-kurser, SOSU-kurser, korte- og mellemlange uddannelser m.fl. Tilbud om *virksomhedspraktik* er typisk af 4 ugers varighed og tilbydes ofte personer med mangelfulde faglige, sociale eller sproglige kompetencer eller personer, som har behov for afklaring af deres beskæftigelsesmål. Tilbud om ansættelse med *løntilskud* hos offentlige eller private arbejdsgivere kan gives i op til et år og vil ofte være tilbud til ledige, der er forholdsvis tæt på job, eventuelt i forlængelse af andre tilbud.

Effekten af samtlige aktiveringsredskaber har været i en positiv udviklingen i løbet af 2012. Effekten af eksempelvis privat og offentligt løntilskud er vokset fra ca. 45 pct. i starten af 2012 til ca. 50 pct. i de seneste opgjorte måneder. Ligeledes er f.eks. Effekten af ordinær uddannelse vokset fra ca. 12 pct. i starten af 2012 til at ligge stabilt omkring ca. 20 pct. i de seneste opgjorte måneder.

Undersøgelser har vist, at privat løntilskud har en markant større effekt end offentligt løntilskud. Når dette ikke entydigt har været tilfældet i Københavns Kommune i den angivne periode, skyldes det formentlig, at lavkonjunktoren har reduceret omfanget af nyrekrutteringer mere i den private end i den offentlige sektor. Det skal bemærkes, at der er relativt få observationer bag de nævnte redskaber, som kan medføre udsving i effekterne fra måned til måned.



Kilde: BIFLIS-Effekt af aktivering

Resultatstatus

Beskæftigelses- og Integrationsudvalget
Forelægges BIU på mødet den 18. marts 2013

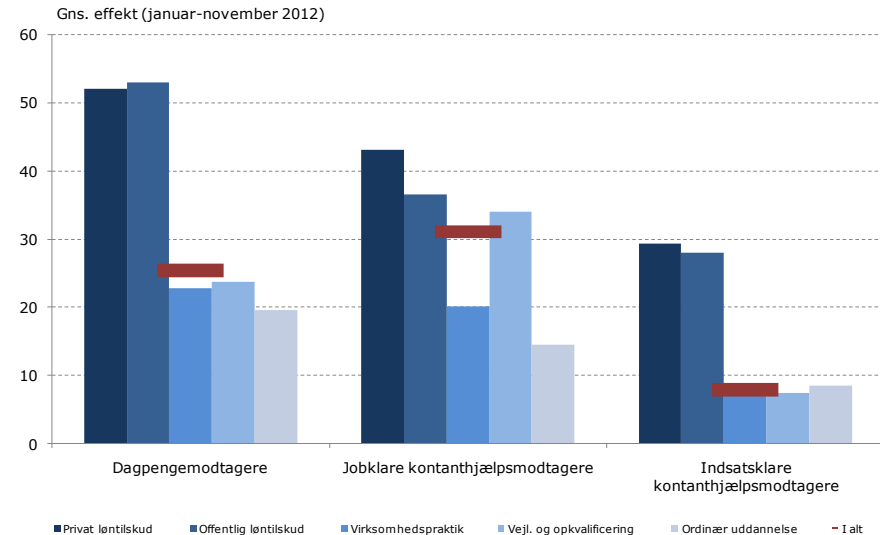
Kontanthjælp og dagpenge

Figur 13: Effekt af aktivering, fordelt på ydelsesmodtagere

Effekten opgøres som andelen af borgere, der efter afsluttet aktiveringstilbud er udenfor offentlig forsørgelse 3 måneder senere.

Effekten af aktivering for jobklare kontanthjælpsmodtagere lå i perioden januar-november 2012 på 31 pct. samlet set, mens den samlede effekt af aktivering for dagpengemodtagere lå på 25 pct. Det er især en højere effekt af vejl. og opkvalificering som bidrager til den højere samlede effekt for jobklare kontanthjælpsmodtagere. Årsagen hertil kan i nogen grad forklares af, at gruppen af jobklare kontanthjælpsmodtagere er yngre end dagpengemodtagerne, og alderen påvirker udbyttet af vejledning og opkvalificering.

Der skal gøres opmærksom på, at opgørelserne af effekter på redskabsniveau inden for visse af målgrupperne er baseret på meget få observationer. Der er f.eks. markant færre observationer af jobklare kontanthjælpsmodtagere på privat og offentlig løntilskud end på vejledning og opkvalificeringsforløb. Ligeledes er der markant færre observationer af indsatsklare kontanthjælpsmodtagere på ordinære uddannelse, privat og offentlig løntilskud end på vejledning og opkvalificeringsforløb samt virksomhedspraktik.



Kilde: BIFLIS - Effekt af aktivering

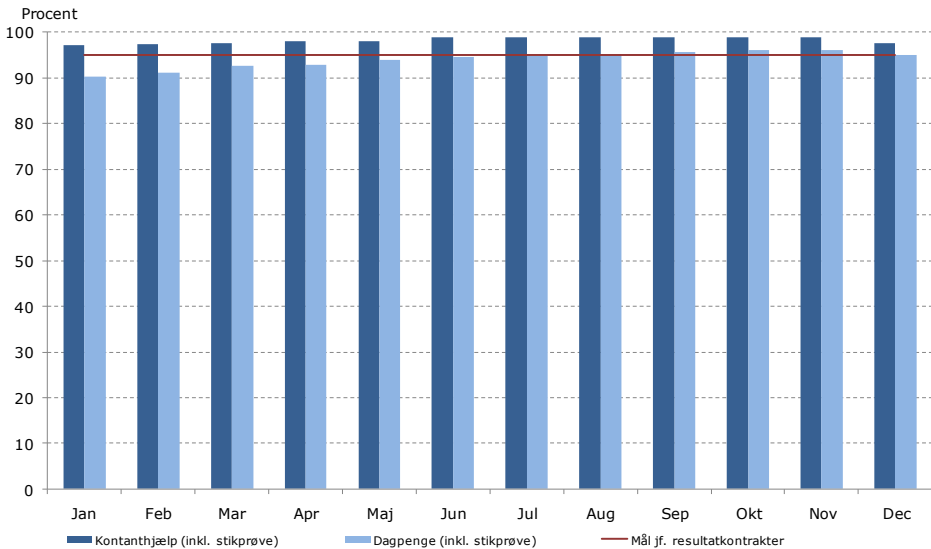
Figur 14: Rettidig aktivering (indsatsmål)

Aktiveringsreglerne betyder, at alle ledige skal i et aktiveringstilbud af minimum 2 ugers varighed seneste 9 måneder efter påbegyndt kontaktførelse (dog efter 3 måneder for unge under 30 år). Jobklare ledige skal herefter genaktiveres senest 6 måneder efter endt aktivering, hvorimod indsatsklare kontanthjælpsmodtagere (match 2) først skal genaktiveres efter 12 måneder.

For kontanthjælpsmodtagere udgjorde rettidigheden for aktivering ca. 98 pct. i december måned 2012, hvilket svarer til gennemsnittet for 2012. For dagpengemodtagere udgjorde rettidigheden for aktivering i december måned 95 pct., mens gennemsnittet i 2012 lå på 94 pct. Således blev målsætningen ift. jobcentrets resultatkontrakter i december måned 2012 nået, om end årsgennemsnittet i rettidigheden for dagpengemodtagere ligger lige under målsætningen.

Det bemærkes, at refusionsstraffen for manglende rettidighed i aktivering er suspenderet i 2013-2014.

Figuren bygger på data fra BIFLIS. Opgørelsen adskiller sig fra Jobindsats.dk ved at stikprøvekorrigerer for forhold, der kan godskrives i rettidigheden, som ikke fanges registerbaseret.



Kilde: BIFLIS - Rettidighed aktivering A-dagpenge, rettidighed aktivering kontanthjælp

Resultatstatus

Beskæftigelses- og Integrationsudvalget
Forelægges BIU på mødet den 18. marts 2013

Kontanthjælp og dagpenge

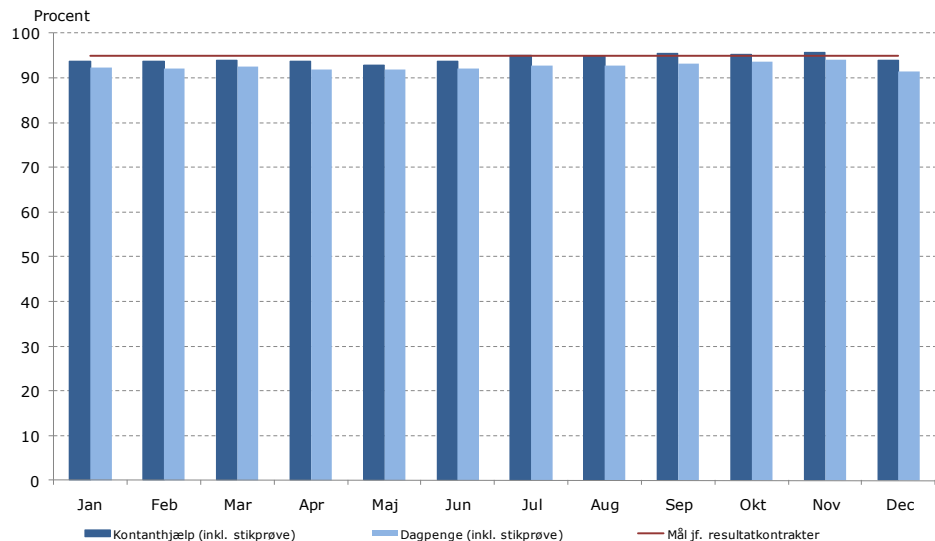
Figur 15: Rettidige jobsamtaler (indsatsmål)

En jobsamtale har til formål at afklare den lediges arbejdsmarkedsparethed og fastlægge en jobplan for den ledige, herunder med inddragelse af aktive tilbud. Jobsamtalen skal gennemføres min. hver 3. måned (unge under 30 år skal have første jobsamtale indenfor 1 måned og herefter hver 3. måned).

For *kontanthjælpsmodtagere* udgjorde rettidigheden for jobsamtaler ca. 94 pct. i december måned, hvilket svarer til gennemsnittet i 2012. For *dagpengemodtagere* udgjorde rettidigheden for jobsamtaler i samme måned ca. 92 pct., hvilket er lidt under gennemsnittet for 2012 på 93 pct.

Forvaltningen følger fortsat rettidigheden nøje.

Figuren bygger på data fra BIFLIS. Opgørelsen adskiller sig fra Jobindsats.dk ved at stikprøvekorrigerer for forhold, der kan godskrives i rettidigheden, som ikke fanges registerbaseret.



Kilde: BIFLIS - Rettidighed jobsamtale A-dagpenge, rettidighed jobsamtale kontanthjælp

Resultatstatus

Beskæftigelses- og Integrationsudvalget
Forelægges BIU på mødet den 18. marts 2013

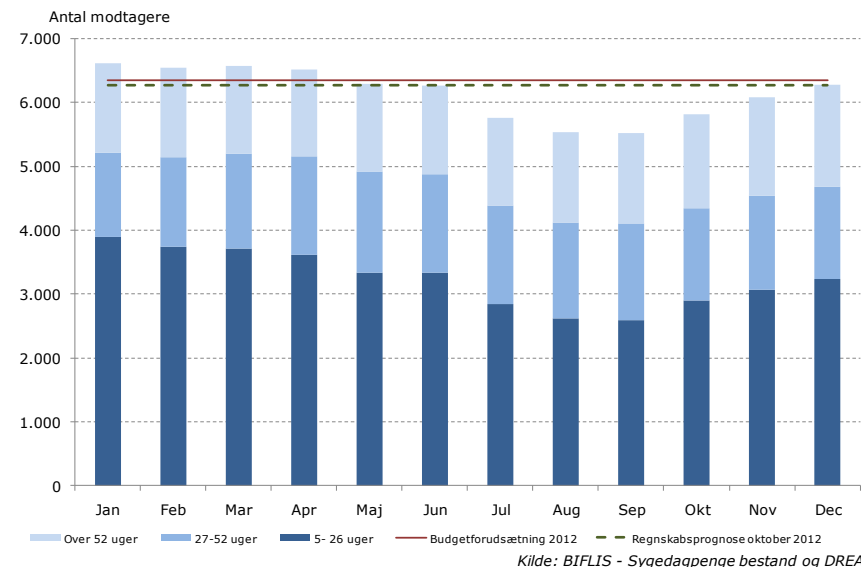
Sygedagpenge og varige forsørgelsesydelse

Figur 16: Antal sygedagpengemodtagere

Antallet af sygedagpengemodtagere lå i december måned 2012 på ca. 6.300 personer, hvilket er 7 pct. (svarende til ca. 400 sager) mindre end i december 2011. De langvarige sygedagpengesager, dvs. sager over 52 uger udgør i december måned 2012 ca. 1.600 sager, hvilket er ca. 200 sager mere end januar måned.

Budgettet i 2012 forudsætter et fald på ca. 5 pct. i antallet af sygedagpengesager ift. 2011. Det er i 2012 lykkedes at opnå et fald på yderligere 3 pct., ift. 2011, og niveauet i perioden tangerer den seneste regnskabsprognose.

Erfaringsmæssigt stiger antallet af sygedagpengemodtagere i starten af året for derefter at falde igen hen over sommermånederne. Denne tendens gør sig også gældende for 2012. Kommunen modtager i 2012 fuld refusion i sager under 5 uger og 50 pct. refusion i sager mellem 5 og 8 uger. For sager mellem 9 og 52 uger kan kommunen hjemtage 50 pct. refusion af forsørgelsesudgifterne i perioder med delvis raskmelding, virksomhedspraktik, løntilskud eller ordinær uddannelse, og 30 pct. i perioder med øvrig vejledning og opkvalificering eller passiv forsørgelse. Kommunen får samtidig refunderet 50 pct. af driftsudgifterne ved aktivering indenfor det såkaldte driftsloft. For langvarige sager over 52 uger modtages der ikke refusion.



Kilde: BIFLIS - Sygedagpenge bestand og DREAM

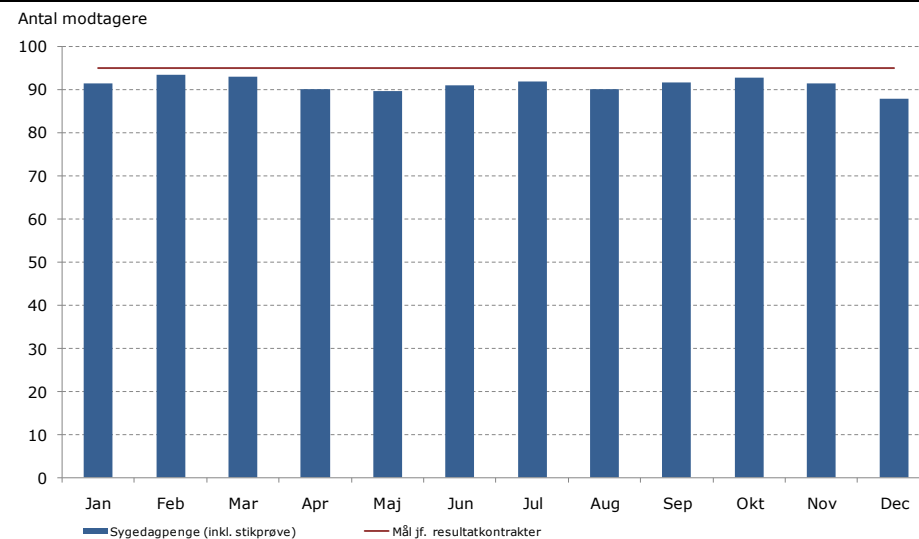
Figur 17: Rettidige opfølgningssamtaler – sygedagpenge

Ifølge loven skal første opfølgningssamtale i sygedagpengesager afholdes senest efter 8 uger. I sager med risiko for langvarigt sygdomsforløb, skal der efter den først afholdte samtale følges op min. hver 4. uge. I øvrige sager skal anden samtale finde sted senest 3 måneder efter første fraværsdag. Efterfølgende samtaler skal afholdes hver 3. måned.

Det har tidligere været en forudsætning for hjemtagelse af refusion fra staten, at sygeopfølgningssamtalerne har været afholdt rettidigt. Denne forudsætning er som led i sygefraværtsreformen suspenderet i 2010, 2011 og 2012. Suspensionen fortsættes i 2013.

For sygedagpengemodtagere udgjorde rettidigheden for samtaler ca. 88 pct. i december 2012. Det er 7 procentpoint under målsætningen på 95 pct. Den gennemsnitlige rettidighed i 2012 lå på 91,2 pct.

Centerledelsen i sygedagpengeindsatsen i Jobcenter København Baldersgade har igangsat en undersøgelse af forskellige tiltag som skal være med til at forbedre rettidigheden.



Kilde: BIF's sygedagpengestatistik og BIFLIS - Rettidighed sygedagpenge

Resultatstatus

Beskæftigelses- og Integrationsudvalget
Forelægges BIU på mødet den 18. marts 2013

Sygedagpenge og varige forsørgelsesydelse

Figur 18: Antal fleksjob og ledighedsydelsesmodtagere

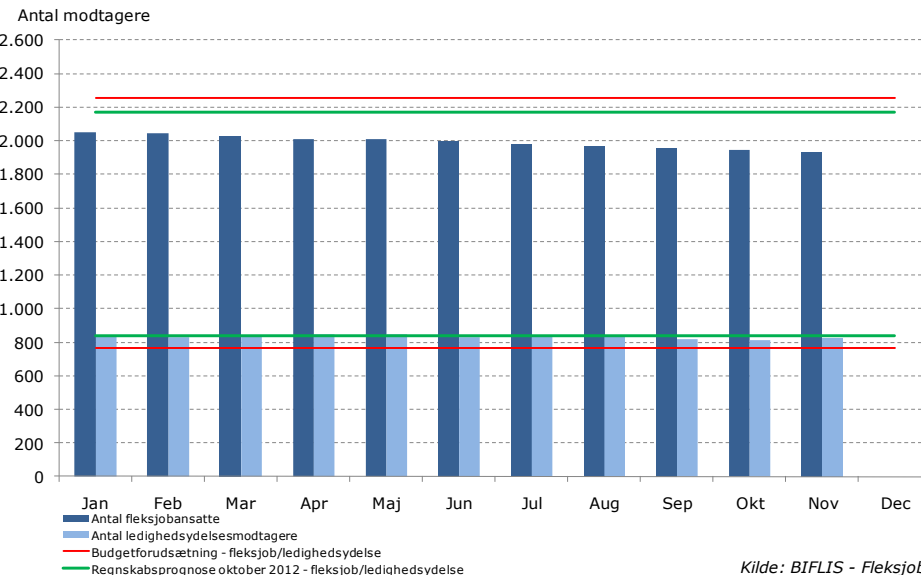
Ledighedsydelse udbetales til forsikrede ledige, eller ledige der har opfyldt beskæftigelseskravet, og som afventer et fleksjob. Flexjob er job på særlige vilkår med offentligt tilskud for personer med varige begrænsninger i arbejdsevnen. Arbejdsgiveren betaler løn for de timer som personen i flexjob reelt arbejder, mens kommunen betaler et flekslønstilskud på maksimalt 98 pct. af højeste dagpengesats, for de øvrige timer op til 37 timer pr. uge. Kommunens udgifter i denne forbindelse refunderes af staten med 65 pct. For november 2012 er der udarbejdet en prognose for antallet af fleksjob og modtagere af ledighedsydelse, således at data er så aktuelle som muligt.

Antallet af fuldtidspersoner i *fleksjob* er prognosticeret til 1.970 personer i december 2012, hvilket svarer til et fald på ca. 80 borgere i forhold til januar 2012. Niveaueet svarer til en afvigelse på ca. 9 pct. i forhold til de i regnskabsprognosen forventede 2.170 fuldtidspersoner.

Antallet af *ledighedsydelsesmodtagere* er prognosticeret til ca. 800 fuldtidspersoner i december 2012. Det er lidt under de i regnskabsprognosen forventede 840 fuldtidspersoner.

Den overordnede målsætning for området er, at personer på ledighedsydelse konverteres til personer i flexjob. Der ligger således fortsat en udfordring i, at skabe flere flexjobåbninger og nedbringe antallet af ledighedsydelsesmodtagere.

Opgørelsen af antallet af fuldtidspersoner i flexjob indeholder også personer i skånejob, efter den gamle ordning. Personer i skånejobs udgør ca. 6 pct. af den samlede antal fuldtidspersoner i flexjob og skånejob.



Kilde: BIFLIS - Flexjob

Figur 19: Varighed i afklaringsager (indsatsmål)

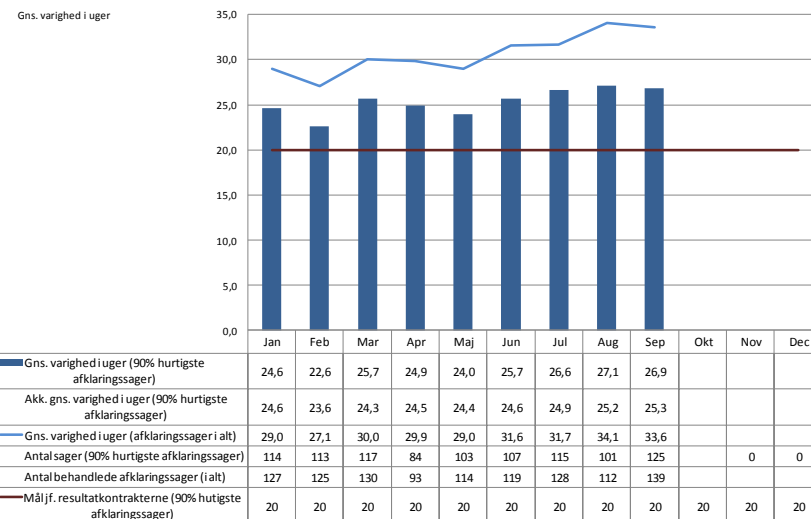
Når der er behov for at vurdere borgerens arbejdsevne, igangsættes en ansøgnings- og afklaringsager, som kan munde ud i, at der indstilles en førtidspension, at der tilkendes revalidering eller flexjob, eller at borgerens arbejdsevne vurderes tilstrækkelig til en fortsat jobindsats. Dette sker typisk ved, at forvaltningen igangsætter en afklaringsager, men kan også ske efter borgerens egen ansøgning.

Den gennemsnitlige varighed for de 90 pct. hurtigst afklarede sager lå i september 2012 på 26,9 uger, hvilket er ca. 7 uger over målsætningen i resultatkontrakten.

Der findes ikke lovkrav for sagsbehandlingstiden i afklaringsager, udover egenansøgninger om førtidspension. Loven stiller strenge dokumentationskrav til arbejdsevneafklaringen, og sagsvarigheden kan derfor i nogle sager være meget lang. Figuren viser både den gennemsnitlige sagsvarighed for *alle* afklaringsager, samt den gennemsnitlige sagsvarighed for de 90 pct. hurtigst afklarede sager, ekskl. egenansøgninger.

Figuren viser sager påbegyndt efter 1. november 2010, hvor forvaltningen omorganiserede afklaringsindsatsen. Der er 119 ældre sager, som følges særskilt af forvaltningen med en afviklingsplan. Afviklingen forløber planmæssigt (pr. 1. december var der 10 resterende sager), og forventes afsluttet ved årets udgang.

Der er aktuelt dedikeret ekstra ressourcer til en øget sagsbehandling i resten af 2012. Der er i denne forbindelse en udfordring i, at SOF aktuelt har en forholdsvis lang sagsbehandlingstid ift. afgørelser af sagerne. BIF og SOF samarbejder om en fælles plan for at få afgjort så mange sager som muligt inden årets udgang.



Kilde: BIFLIS - Ansøgning

Grundet tekniske problemer med Opera er det ikke muligt at opdatere varigheden for de seneste måneder på nuværende tidspunkt. Forvaltningen er i dialog med KMD om en løsning.

Resultatstatus

Beskæftigelses- og Integrationsudvalget
Forelægges BIU på mødet den 18. marts 2013

Øvrige

Figur 20: Sygefravær

Forvaltningen havde en målsætning om i 2012 at nedbringe sygefraværet fra 12,4 dage pr. medarbejder i gennemsnit i 2011 til 10,4 dage pr. medarbejder. Det er lykkedes at nedbringe sygefraværet til 10,9 dage pr. medarbejder, svarende til en forbedring på 12 pct. ift. 2011.

Der har været en positive udvikling i sygefraværet hvert år, og tendensen er således fortsat i 2012. Siden 2007, hvor sygefraværet lå på 17,6 dage pr. medarbejder, og frem til 2012 er sygefraværet reduceret med 38 pct.

Det samlede sygefravær pr. medarbejder for 2012 ligger lidt under målsætningen for 2012, men siden juli måned har sygefraværet dog stort set været på niveau med eller lagt under målsætningen for 2012.

Forvaltningen vil i 2013 fortsat arbejde på en nedbringelse af sygefraværet, og der er iværksat en række initiativer i forbindelse med BIFs Sygefraværshandleplan 2012.

