

FÆLLES INDSATSOMRÅDER I FUGLEKVARTERET ØST OG VEST

DE TRE FÆLLES INDSATSOMRÅDER 'GRØNNE TAGE', 'TRAFIKANALYSE' OG 'FUGLEFRØ – EN BYLIVSPULJE' GÅR IGEN I BÅDE FUGLEKVARTERET ØST OG VEST OG VIL VÆRE MED TIL AT SKABE SAMMENHÆNG MELLEM DE TO OMRÅDEFORNYELSER.

INDSATSOMRÅDER / PROJEKTER

INDSATSOMRÅDE:
GRØNNE TAGE



PROJEKTER:
TILSKUDSPULJE TIL
ETABLERING AF GRØNNE
TAGE

INDSATSOMRÅDE:
TRAFIKANALYSE



PROJEKTER:
TRAFIKALE TILTAG I
FUGLEKVARTERET VEST

INDSATSOMRÅDE:
FUGLEFRØ
- EN BYLIVSPULJE

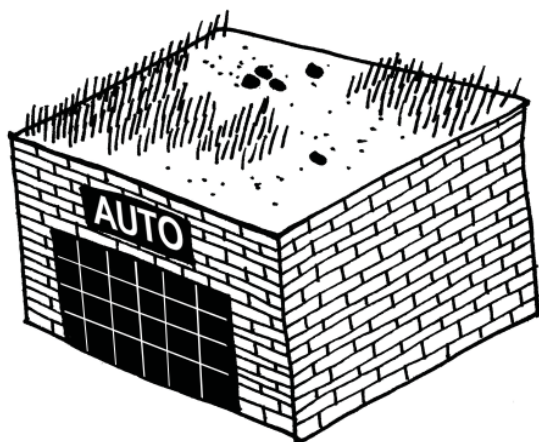


FÆLLES INDSATSOMRÅDE GRØNNE TAGE (5,5 MIO. KR.)

Formål

Mere livskvalitet, biologisk mangfoldighed, tilbageholdelse af regnvand, urbane haver, socialt ansvar, demonstrationsprojekter, erhvervsmuligheder for udsatte grupper, nye teknologier, nedkøling af byen og meget mere. Alt dette kan grønne tage bidrage med.

Københavns Kommunes Klimatilpasningsplan fra 2012 har et mål om at etablere 150.000 m² grønne tage inden 2025. Områdefornyelserne vil gribe denne ambition og gøre Fuglekvarteret til et eksempel på, hvordan man kan lave grønne tage i et eksisterende boligområde. Derfor er indsatsområdet 'Grønne tage' tænkt som katalysator for demonstrationsprojekter, som kan bruges til fremvisning og inspiration. I en eksisterende tæt by, giver husenes tage en mulighed for at etablere grønne og rekreative områder.



Hvad vil vi?

Både Fuglekvarteret Vest og Fuglekvarteret Øst er i højrisiko for oversvømmelser ved store regnskyl. Grønne tage og lokal afledning eller opsamling af regnvand på tagene vil være med til at forhindre, at regnvandet ender i beboernes kældre. I samarbejde med Teknik- og Miljøforvaltningen vil Områdefornyelse Fuglekvarteret udarbejde en strategi for grønne tage som LAR-løsninger, når der bliver lavet gård-sammenlægninger, byfornyelse og klimarenoveringer. Det vil markere Fuglekvarteret på Københavnerkortet, bidrage til den positive udvikling og give beboerne øget ejerskab til deres boligkvarter.

Mange af kvarterets flade tage og udvalgte baggårde kan udnyttes til grønne løsninger.

Idet 'Grønne tage' er et fælles indsatsområde for Fuglekvarteret Vest og Fuglekvarteret Øst, kan det understøtte de øvrige indsatser i begge kvarterer. Det gælder både de fysiske projekter i byrummet og det store fokus på socialøkonomiske virksomheder og skoler i Fuglekvarteret Øst, hvor der er potentiale i at inddrage skoleelever, virksomheder og iværksættere. I Fuglekvarteret Vest kan et eller flere grønne tage eller andre LAR-løsninger indtænkes i 'Omdannelse af Stærevejsområdet'.

På den næste side beskriver vi det konkrete projekt under 'Grønne tage'.

Succeskriterier

- Der etableres 5.000 m² grønt tag i Fuglekvarteret.

FÆLLES PROJEKT TILSKUDSPULJE TIL ETABLERING AF GRØNNE TAGE

Der etableres en tilskudspulje til grønne tage og lokale løsninger omkring forsinkelse og nedsivning af regnvand.

Tilskudspuljen skal bl.a. bidrage til anlæg af tre typer grønne tage, der skal fungere som demonstrationsprojekter:

En grøn taghave

- f.eks. til gavn for en udsat gruppe i kvarteret, kan være et rekreativt område med smuk beplantning og forskellige sanseoplevelser. Taghaven kan som demonstrationsprojekt etableres i samarbejde mellem flere aktører, gerne både private og offentlige samarbejdspartnere.

En tagfarm (Urban Farming)

- etableret på socialøkonomiske vilkår: Det kan give f.eks. borgere med funktionsnedsættelse mulighed for at være med til at dyrke økologiske krydderurter, bær, blomster etc. Produktionen skal så vidt muligt sælges til andre socialøkonomiske virksomheder i kvarteret, f.eks. et lokalt fødevarerkooperativ, en café eller et bryggeri. Et eventuelt overskud skal investeres i klimaindsatser eller aktiviteter til fordel for brugerne. Taget vil være et spektakulært eksempel på kombinationen af et klima- og miljørigtigt tag med egentlig grøn og social produktion, hvilket er nyt i Danmark.

På den måde kan taget være med til at brande Fuglekvarteret som kvarteret med hhv. grønne tage og favorable forhold for socialøkonomiske virksomheder.

Et grønt tag 'et uventet sted'

- som normalt ikke forbindes med noget grønt. Det kan f.eks. være på taget af et autoværksted, en moské eller en produktionsvirksomhed. Formålet er at vise, at det kan lade sig gøre at lave grønne tage alle steder.

Succeskriterier

- 2013: Der udvikles retningslinjer for tilskudspuljerne, og formidles materiale i Fuglekvarteret Øst og Vest.
- 2013: Der udarbejdes en fundraisingstrategi for den samlede projektperiode.
- 2016: Der er anlagt tre demonstrationsprojekter.
- 2016: Der er opnået medfinansiering på mindst 50 procent.
- 2018: Der er udarbejdet en erfarings- og metodesamling for anlæg af grønne tage i et eksisterende byområde.



FÆLLES INDSATSOMRÅDE TRAFIKANALYSE (200.000 KR.)

Formål

I Fuglekvarteret er der generelt en oplevelse af, at bilerne fylder meget. Det skyldes dels, at bilerne kører med høj fart gennem kvarteret, og dels at de parkerede biler fylder meget og derfor ikke levner meget plads til fodgængere og cyklister.

En række ændringer med betydning for trafikken er på vej de kommende år. Det gælder bl.a. den fremtidige busluse ved Nørrebro Station, bedre forhold for cyklister og busser og muligvis en letbane på Frederikssundsvej. Den kommende moské på Vibevej får også betydning for de trafikale forhold i kvarteret.

Områdefornyelserne i Fuglekvarteret vil udarbejde en grundig trafikanalyse af området med konsekvensberegninger af de mulige ændringer. Formålet er at udrede de trafikale forhold i kvarteret og tage hensyn til de fremtidige ændringer af trafikken i hele bydelen.

Hvad vil vi?

Der er mange måder at opnå trafikale forbedringer, nogle mere omfattende end andre. Det kan f.eks. være ensretning eller lukning af veje, skiltning, bump, chikaner mv.

Som en del af Områdefornyelsen i Fuglekvarteret Vest kommer en større byrumsændring i området omkring Stærevej. Dette vil naturligt medføre trafikale ændringer for både Fuglekvarteret Øst og Vest.

Udviklingen af Vibevej og flere af skolearealerne i Fuglekvarteret Øst vil skabe nye trafikale behov, ligesom der er planlagt ændringer af Glentevej og Ørnevej. For at få mest muligt ud af ændringerne er det derfor afgørende at analysere området grundigt, inden projekterne igangsættes. Der er derfor ikke på nuværende tidspunkt fastlagt konkrete indsatser, men afsat en overordnet ramme til analyser.

Succeskriterier

- 2014: Der nedsættes en Trafik- og Byrumsgruppe bestående af fagfolk, lokale og kommunale repræsentanter til at udarbejde trafikanalysen.
- 2015: Trafikanalysen er færdig.



Dynamisk anvendelse af gaderum

Vi arbejder med anvendelse af fleksible udformninger og indretninger, der muliggør skiftende brug af trafikrummet; over døgnet, ugen og året.

Det kan være en hel gade, der med et vist interval (uge/måned) afspærres og omdannes til markedsplads, mødested eller noget helt andet.



FÆLLES INDSATSOMRÅDE FUGLEFRØ – EN BYLIVSPULJE (3,65 MIO.KR.)

Formål

Både beboere og brugere af Fuglekvarteret giver udtryk for, at kvarteret mangler liv og aktiviteter. Kvarteret huser mange forskellige beboergrupper, men der er ikke mange kulturelle eller sociale arrangementer, der kan samle befolkningen og bringe liv til kvarteret.

Områdefornyelse Fuglekvarteret vil udvikle kvarterets byliv med udgangspunkt i kvarterets egenart og store mangfoldighed. Bylivet skal afspejle kvarterets mangfoldige sammensætning og give beboere og brugere en mulighed for at møde hinanden på kryds og tværs.

Hvad vil vi?

Der oprettes en Bylivspulje med navnet 'Fuglefrø', som skal aktivere borgerne og virke som katalysator for mere byliv i Fuglekvarteret. Bylivspuljen skal støtte kulturelle og sociale projekter lige fra enkeltstående events over tilbagevendende markedsdage til blivende kunstinstallationer m.m.

Det vurderes, at der bliver et stort behov for tilskud til byliv i Fuglekvarteret Vest i forbindelse med indsatsområderne 'Omdannelse af Stærevejsområdet' og 'Det grønne løft'. Der er derfor afsat 2 mio. kr. til puljen i Fuglekvarteret Vest og 1,65 mio. kr. til puljen i Fuglekvarteret Øst.

Projekter som vil blive prioriteret ved ansøgning til puljen:

Hør dit kvarter - Fuglesang på vejene

Hver gade skal have en lyd, der passer til gadens fuglenavn. Via en QR kode (se eksempel på en QR kode på modsatte side) skal man kunne høre fuglenes sang på mobilen.

Fuglehuse

Lokale kunstnere, skolebørn og andre interesserede beboere laver 1000 fuglekasser, som sættes op i hele kvarteret.

Løberute i fuglekvarteret

Der laves en løberute rundt i kvarteret med afstandsmærker.

Rengøringsdag i kvarteret

Der arrangeres en årlig event, hvor kvarterets beboere mødes om rengøring af deres eget kvarter.

Børnekunst i Fuglekvarteret

Kunstworkshop for børn fra skolerne, der udsmykker kvarteret (gadegalleri, gavlmaleri etc.)



Glentevej

Lærkevej

BYFORNYELSE - BEHOV OG MULIGHEDER

Bygningsfornyelse

Trods tidligere omfattende indsatser giver en tur rundt i kvarteret – især i Øst – et indtryk af, at der fortsat er et massivt behov for renovering og fremtidssikring af mange af kvarterets boligejendomme.

Dette indtryk bekræftes statistisk af, at der i Øst er 24 boliger uden wc og 490 udlejningsboliger uden bad – et tal, der stiger til 749, hvis ejer- og andelsboliger tælles med. Endvidere er der i 14 boliger ikke centralvarme. Standarden i den gennemgående lidt nyere bebyggelse i Vest er højere, men her er der dog fortsat 41 udlejningsboliger og 342 ejer- og andelsboliger uden bad. Mulighederne for bygningsfornyelse rækker dog langt ud over traditionel afhjælpning af installationsmangler.

I Øst er der f.eks. rigtig mange fri gavle, der indbyder til efterisolering og/eller begrønning. En anden mulighed kunne være at udnytte rummet mellem gavlene til udvidelse af boligerne med nye, lyse og attraktive opholdsarealer, som det i øjeblikket sker på Ørnevej 13. Mange af boligejendommene har delvis flade tage, hvor der ifm. en tagrenovering kan etableres grønt tag. Dette vil – sammen med begrønning af gavle – supplere områdefornyelsens overordnede indsats vedr. begrønning af kvarteret som helhed samt indsatsen omkring lokal afledning af regnvand.

I Vest har de fleste beboelsesejendomme saddeltage, der ikke egner sig til begrønning, men som med den rigtige orientering kan være optimale til opsætning af solceller. Der skønnes generelt i området at være et stort potentiale for energirenovering og –optimering. Teknik- og Miljøforvaltningen vil derfor kortlægge energiforbruget i de enkelte ejendomme, for derigennem at kunne motivere ejere/beboere i de ejendomme, hvor potentialet er størst, til at søge om støtte til tiltag, der kan nedbringe energiforbruget.



Der er renoveret ca. 600 gårde i Københavns Kommune. Der er ca. 500 gårde tilbage, der ikke er renoveret, hvoraf ca. 300 er potentielle gårdhaver. Gårdhaverne er lavet i brokvartererne samt Valby, Vanløse og Amager. Der er brugt ca. to mia. kr. på fornyelse af baggårde. De sidste ti år alene er der investeret ca. en halv mia. kr. i gårdanlæggene. Ca. 200.000 københavnere har fået en ny gård, heraf ca. 40.000 børn. Det er Københavns Kommunes mål, at alle gårde, der er potentielle gårdhaver, er renoveret i 2030.



Kort over muligheder for byfornyelse i Fuglekvarteret

- Potentielle gårdhaver
- Mangler toilet og bad, har fjernvarme
- Mangler bad, har toilet og fjernvarme
- Mangler fjernvarme, har toilet og bad
- Mangler bad og fjernvarme, har toilet

Gårdhaver

Fuglekvarteret rummer såvel almene boligområder som private udlejningsejendomme samt ejer- og andelsboligkarréer. Et par karréer har fået etableret fælles gårdhaver finansieret af stat og kommune, men der er stadig en del gårde, der endnu ikke er lagt sammen eller som er præget af nedslidte belægninger og uden særlige rekreative værdier. Områdefornyelsen vil sammen med Teknik- og Miljøforvaltningen igangsætte nye gårdhavesprojekter i området, som vil have fokus på at styrke det lokale fællesskab i dette mangfoldige kvarter.

I Vest er der i øjeblikket syv potentielle gårdhaver, mens der i Øst er 22 potentielle gårdhaver, hvoraf en allerede er i gang og tre står på venteliste.

De potentielle gårdhaver samler sig blandt andet om et langt bånd mellem Rørsangervej og Nattergalevej. Med udgangspunkt i Områdefornyelsen Fuglekvarterets indsatsområde 'Omdannelse af Stærevejsområdet' vil det være oplagt, at etablere et langt bånd af åbne/halvoffentlige grønne gårdhaver i dette område, som kan være med til at danne den grønne 'ryg' og forbindelse igennem hele kvarteret. Dette vil medvirke til at åbne bydelen op.

Derudover samler de potentielle gårdhaver sig specielt i Øst omkring firkanten ved Nørrebro Station afgrænset ved Glentevej, Vibevej, Frederikssundsvej og banen samt videre ud langs Frederikssundsvej.

Gårdhaverne (åbne som aflukkede) vil være med til at danne rammerne om grønne, sociale mødesteder for både børn og voksne og fremme trygheden i kvarteret. Gårdhaverne vil også understøtte tanken om de grønne tage som kvarterets vartegn, og andre grønne tiltag som: 'urban farming' bybier, fuglekasser mm.

Kvarteret er ikke bare beboermæssigt, men også i sin fysiske fremtræden meget mangfoldigt. Det har primært i Øst en meget sammensat bebyggelsesstruktur, og er desuden kendetegnet ved den udprægede blanding af boliger og erhverv. Blandt andet findes mange eksempler på lave erhvervsbygninger beliggende i tilknytning til eller inde i boligkarreernes gårde. Det vil derfor være naturligt at undersøge mulighederne for at kombinere gårdhavesprojekter med begrønning af tagene på de lave bygninger.

Såvel gårdhaver som grønne tage vil på denne måde kunne bidrage væsentligt til klimasikringen af området ved, at der arbejdes systematisk med LAR-løsninger. Det er nemlig i gårdhaverne, der er rig mulighed for at etablere store vandgennemtrængelige græs- og grusarealer, regnbede, åbne vandrender og forsinkelsesbassiner.

Byfornyelsen som grønt laboratorium

Fuglekvarteret rummer et stort potentiale for demonstrationsprojekter, der rækker ud over kvarteret, og for at bruge byfornyelsesstøtten som middel på vej mod den CO₂-neutrale by.

Formålet med projektet 'Byfornyelsen som grønt laboratorium' er at sikre, at projekter der støttes med byfornyelsesmidler er ambitiøse på energireoverings-, miljø- og klimoområdet, samt at de har demonstrationsværdi.

Ved at motivere interesserede bygherrer og beboere til - i dialog med Teknik- og Miljøforvaltningen - at bidrage med gode og kreative ideer før og under ansøgningsforløbet, kan demonstrationsprojekter være med til at udvikle innovative og fremtidssikrede energireoveringer og klimatilpasninger.

Opsøgende indsats

Sekretariatet i Områdefornyelse Fuglekvarteret vil sammen med Teknik- og Miljøforvaltningen løbende orientere om støttemulighederne ved at udsende af pjecer, når der holdes arrangementer og ved direkte henvendelse til ejendommens ejere eller administratorer.

Når boligejerne i Fuglekvarteret benytter sig af støttetilbudet, er de med til at ruste byen til det fremtidige klima, markere Fuglekvarteret på Københavnerkortet og opleve øget ejerskab til deres kvarter.



Københavns Gårdhaver er et tilbud til ejere og beboere i etageboliger med utilfredsstillende udendørs opholdsarealer, typisk i hele karréer. Utilfredsstillende udendørsarealer betyder, at området ikke giver tilstrækkelige opholds- og aktivitetsmuligheder, og at der ikke er tilstrækkelige grønne arealer i gården.

Der er af Københavns Kommunes Borgerrepræsentation afsat penge til, at der hvert år kan laves 12 fælles gårdhaver. Anlæg af gårdhaven er fra start til slut fuldt finansieret af Staten og Københavns Kommune og eneste krav til beboerne i karréen, er at de betaler den efterfølgende drift.

Alle, der bor i eller ejer en ejendom i en karré i Københavns Kommune, kan søge om støtte til forbedring af gårde, så længe der er bred opbakning i de involverede ejendomme.

SÅDAN ARBEJDER VI

Som en indsats tæt på borgerne er det Områdefornyelse-ernes særlige opgave at understøtte samarbejder og partnerskaber, der kan sætte skub i en positiv udvikling. Områdefornyelse Fuglekvarteret vil i samarbejde med de lokale kræfter skabe projekter, der sætter synlige aftryk og skaber værdi for kvarteret. Det vil i høj grad ske gennem længelevende, fysiske indsatser. Men det vil også være gennem enkeltstående eller tilbagevendende sociale og kulturelle aktiviteter, som er med til at binde kvarteret sammen på nye måder. Fælles for indsatserne er, at omdrejningspunktet er de mennesker, der bor i eller bruger kvarteret. Deres viden rummer svar på, hvordan Fuglekvarteret kan blive et endnu bedre sted at bo og leve.

Områdefornyelse Fuglekvarteret ser det som en vigtig opgave at arbejde med metodeudvikling i borgerinddragelsen og organiseringen i områdefornyelserne. Det betyder blandt andet, at vi plukker gode erfaringer fra andre områdefornyelser og afprøver og videreudvikler dem i en ny kontekst. Vi vil samtidig forsøge at skabe skalerbare projekter, der kan videreføres til resten af København, i andre danske byer eller i andre lande.

Områdefornyelse Fuglekvarteret arbejder ud fra seks grundlæggende værdier:

Lokale ressourcer

Fuglekvarteret rummer en mangfoldighed af mennesker med drømme og ønsker for deres kvarter, samt virksomheder, foreninger og institutioner med viden og ressourcer. Områdefornyelse Fuglekvarteret vil arbejde for løbende at lokalisere og aktivere de lokale aktører og fokusere på muligheder og potentialer frem for på problemerne i området. Områdefornyelse-ernes projekter skal udarbejdes og kvalificeres af forskellige arbejdsgrupper, som vil trække på engagement og kompetencer fra kvarterets institutioner, virksomheder, foreninger og ildsjæle.

Dialog

Dialogen er et vigtigt redskab i Områdefornyelse Fuglekvarteret. Dialog på tværs af kvarteret, aldersgrupper, køn, sociale forskelle og etnisk baggrund er afgørende for at kortlægge ønsker og udvikle ideer. I Områdefornyelse-ernes indledende fase har kvarterets beboere og brugere haft mulighed for at sætte ord på deres ideer for kvarteret og sammen udvikle projektideerne, som nu er blevet en del af kvarterplanen. Men dialogen skal fortsætte fremadrettet, når projekterne skal udvikles yderligere, så ejerskabet for projekterne sikres.

Ejerskab

For at Områdefornyelse-erne kan sætte sig vedvarende spor i form af projekter og samarbejder, der fortsætter efter projektperioden, er det vigtigt at tænke forankringen ind i alle projekter fra begyndelsen. Forankringen sker ved, at beboere og brugere oplever ejerskab og tager ansvar for projekterne. Men ejerskabet skal også sikres i kommunen. Når indsatserne udformes med inddragelse af kvarterets borgere og aktører, vil der være større vilje til at videreføre projekterne efter Områdefornyelse-ernes afslutning.

Respekt for kvarterets egenart

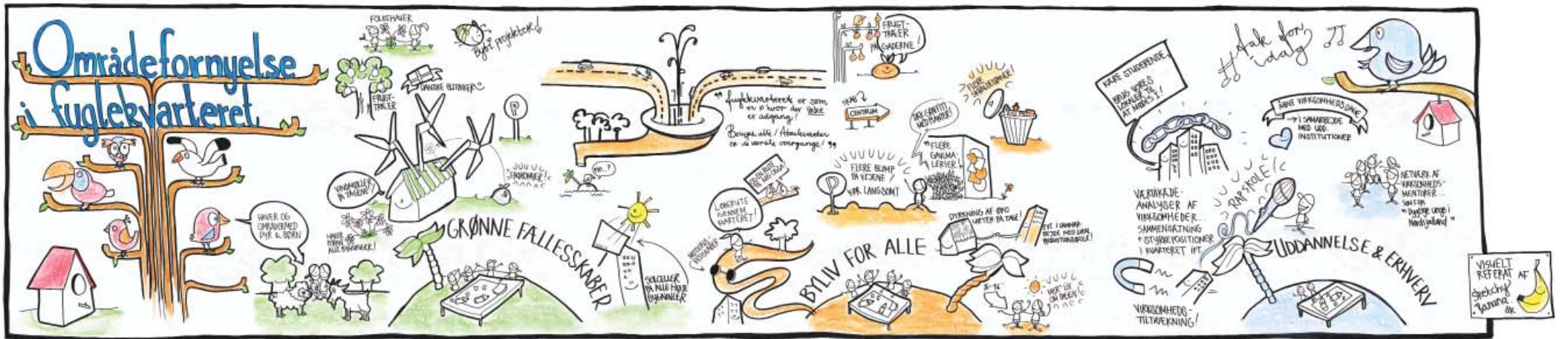
Fuglekvarteret er et sammensat kvarter. Der er fine boligbebyggelser, små private haver, industri, erhverv, skoler og offentlige institutioner. Alt dette skal udviklingen af kvarteret bygge på, fordi forskelligheden af bygninger, mennesker og eksisterende netværk rummer en masse ressourcer og muligheder. Det skal være med til at sikre, at udviklingen af Fuglekvarteret sker med respekt for kvarterets egenart.

Netværksskabelse

Områdefornyelse Fuglekvarteret skal skabe samarbejder og netværk på tværs af kvarteret. Det kan føre til forandringer og konkrete projekter, som er med til at styrke kvarterets sammenhængskraft og evne til at skabe resultater i fællesskab. Samtidig skal f.eks. det tidligere Kvarterløfts indsatser og Lokaludvalgets arbejde bruges som løftestang og vidensbank for udviklingen af indsatser. Områdefornyelse Fuglekvarteret vil også indgå samarbejde med aktører uden for kvarteret, f.eks. private virksomheder eller offentlige institutioner, som kan bidrage med den nødvendige viden eller finansiering.

Grønt og socialt

Fuglekvarteret skal være et grønnere kvarter og et socialt rummeligt kvarter. For at realisere denne vision vil Områdefornyelse Fuglekvarteret så vidt muligt medtænke det grønne og det sociale i alle aktiviteter og projekter. Det betyder, at Områdefornyelse-erne f.eks. i forbindelse med anlæg af nye byrum vil prioritere miljørigtige løsninger og samarbejdspartnere, som bidrager til grøn omstilling, har et socialt fokus og/eller arbejder socialøkonomisk. Mange sådanne mindre bidrag kan være med til at inddrage nye, relevante aktører og dermed forankre et grønt og socialt fokus i kvarteret.



Områdefornyelse Fuglekvarteret har seks grundlæggende værdier, der er styrende for fornyelsen af kvarteret: 'Lokale ressourcer', 'dialog', 'ejerskab', 'respekt for kvarterets egenart', 'netværksskabelse' og 'grønt og socialt'.

Vi står på skuldrene af andre – og retter blikket nye steder hen.

Vi skaber synlige fysiske aftryk i kvarteret

Vi råber op og gør opmærksom på vores kvarter!

Områdefornyelse Fuglekvarterets første Åbent Hus var en fælles brainstorm, hvor de fremmødte kunne komme med idéer og forslag til forbedring af kvarteret. På tegningen herover ses nogle af de idéer, der kom frem i løbet af aftenen. Udarbejdet af Sketchy Banana.dk

SÅDAN GJORDE VI FREM MOD KVARTERPLANEN

13.09.12 Kvarteravis

01.06-15.08.12 Fokuseret borgerinddragelse

Interview og samtaler med vigtige nøgleaktører, så som Lokaludvalget, skolerne, moskéer, institutter m.m.

09.01.12 Ansøgninger afleveret

I januar 2012 blev to ansøgninger for henholdsvis Områdefornyelse Fuglekvarteret Øst og Vest afleveret til Socialministeriet.

25.08.12 Markedsdag

Mulighed for at komme med idéer til projekter og melde sig til temagrupper.

20.09.12 Dialogmøde om Stærevejsområdet

Dialog med beboerne i området om temaer, indsatser og projekter.

12+13.09.12 Møder i de tre temagrupper

Dialog om temaer, indsatser og projekter.



09.04.12 Ansøgninger godkendt af Socialministeriet

22.08.12 Åbent hus

Hvad skal vi arbejde med?
De tre temaer blev præsenteret.

11.09.12 Møde med bestyrelsen i AAB Afd. 49

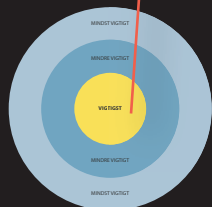
Idéudveksling med Afd. 49s bestyrelse om Stærevejsområdet.

18.09.12 Projektværksted

Alle kunne komme med idéer og få sparring til udvikling.

27.09.12 Samlet temagruppemøde

Projekter blev prioriteret og styregruppemedlemmer fra de tre temagrupper udpeget.



22.10-08.11.12 Interviewundersøgelse

Undersøgelse foretaget af MegaFon for Områdefornyelse Fuglekvarteret.

30.10.12 Til afdelingsmøde med beboerne i AAB Afd. 49



11.10.12 Kvartervandring med styregruppe og suppleanter

22.10.12 Første styregruppemøde

Valg af formandskab og godkendelse af udkast til kvarterplanen og foreløbig fordeling af midlerne.



12.11.12 Cykeltur

Områdefornyelsens sekretariat cykler rundt i kvarteret med Teknik- og Miljøforvaltningen og Ministeriet for By, Bolig og Landdistrikter

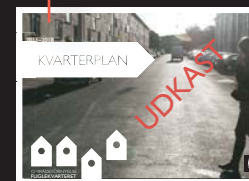
17.12.12 Teknik- og Miljøudvalget

Første politiske behandling af kvarterplanen.

Forår 2013

Kvarterplan sendes til Økonomiudvalget, Borgerrepræsentationen og Ministeriet for By, Bolig og Landdistrikter

2013



20.11.12 Andet styregruppemøde

Præsentation af kvarterplanen.

DEN VIDERE PROCES EFTER KVARTERPLANEN ER GODKENDT

Innovation og iværksætteri
2014-2018

'PLADS 14' – et nyt byrum i hjertet af det industrielle Fuglekvarter
2013-2017

Tilskudspulje til etablering af grønne tage
2013-2017

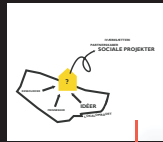
ForeningsGuiderne i Fuglekvarteret
2014-2016

Grønne oaser
2013-2017

Omdannelse af Stærevejsområdet
2014-2018

2013

2014



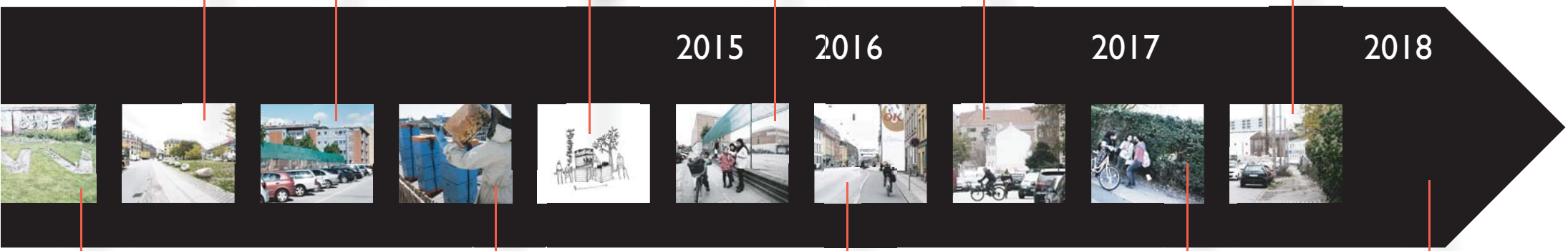
Forening for grøn udvikling
2013-2015

Grøndalsvængets Skole – kvarterets landsbyskole
2013-2016

Op på cyklen – cykelkultur for børn og voksne
2013-2015

Opkvalificering af private fællesveje
2014-2017

IVÆRKSTED
2014-2016



Ophold og leg på Al-Huda Skolens udearealer
2015-2016

Vibevej – et lege- og aktivitetsstrøg
2014-2015

Glentevej
2017

Glenteparken
2014-2015

Grøn Ørnevej
2016-2017

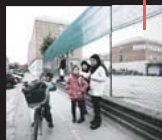
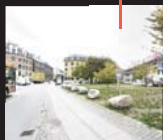
Det spiselige kvarter
2014-2017

2015

2016

2017

2018



Udstyr til grønne tage og byhaver
2014-2017

Demonstrationsprojekt: Honning fra Fuglekvarteret
2014

Kunstrute på Nordre Fasanvej
2016

Skolepraktikordning
2017-2018

Områdefornyelserne slutter og Fuglekvarteret tager over
Forår 2018

OMRÅDEFORNYELSERNES ORGANISERING

Styregruppen

Styregruppen har 16 medlemmer fra temagrupper, erhvervs- og foreningsliv, kvarterets skoler, Områdefornyelsernes sekretariat, Lokaludvalget, Beboerprojekt Puls og den kommunale koordinationsgruppe. Styregruppen har prioriteret projekterne til kvarterplanerne og indstillet dem til godkendelse i Københavns Kommunes Borgerrepræsentation samt Ministeriet for By, Bolig og Landdistrikter.

Styregruppen skal sikre en bred borger- og brugerinddragelse i gennemførelsen af kvarterplanerne. Det er styregruppens opgave at sikre, at projekter og aktiviteter afspejler områdets ønsker og behov bedst muligt, og at de samtidig stemmer overens med kommunens overordnede planer. Styregruppens medlemmer er ambassadører for Områdefornyelserne. De skal derfor være med til at sikre det lokale kendskab og bidrage til at trække nye aktiviteter og investeringer til området.

Sekretariatet

Områdefornyelsernes lokale sekretariat har til opgave at sikre fremdriften af projekterne inden for Københavns Kommunes rammer samt kontakten mellem de lokale kræfter og forvaltningerne i Københavns Kommune. Sekretariatet administrerer desuden Områdefornyelsernes puljer, og varetager ledelsen og økonomistyringen af projekterne.

Kommunal koordinationsgruppe

Den kommunale koordinationsgruppe består af repræsentanter fra alle syv forvaltninger i Københavns Kommune. Så vidt muligt repræsenteres hver forvaltning af både en central og en lokal medarbejder.

Gruppens opgave er at sikre, at Områdefornyelsernes aktiviteter og projekter er i tråd med kommunens ønsker og

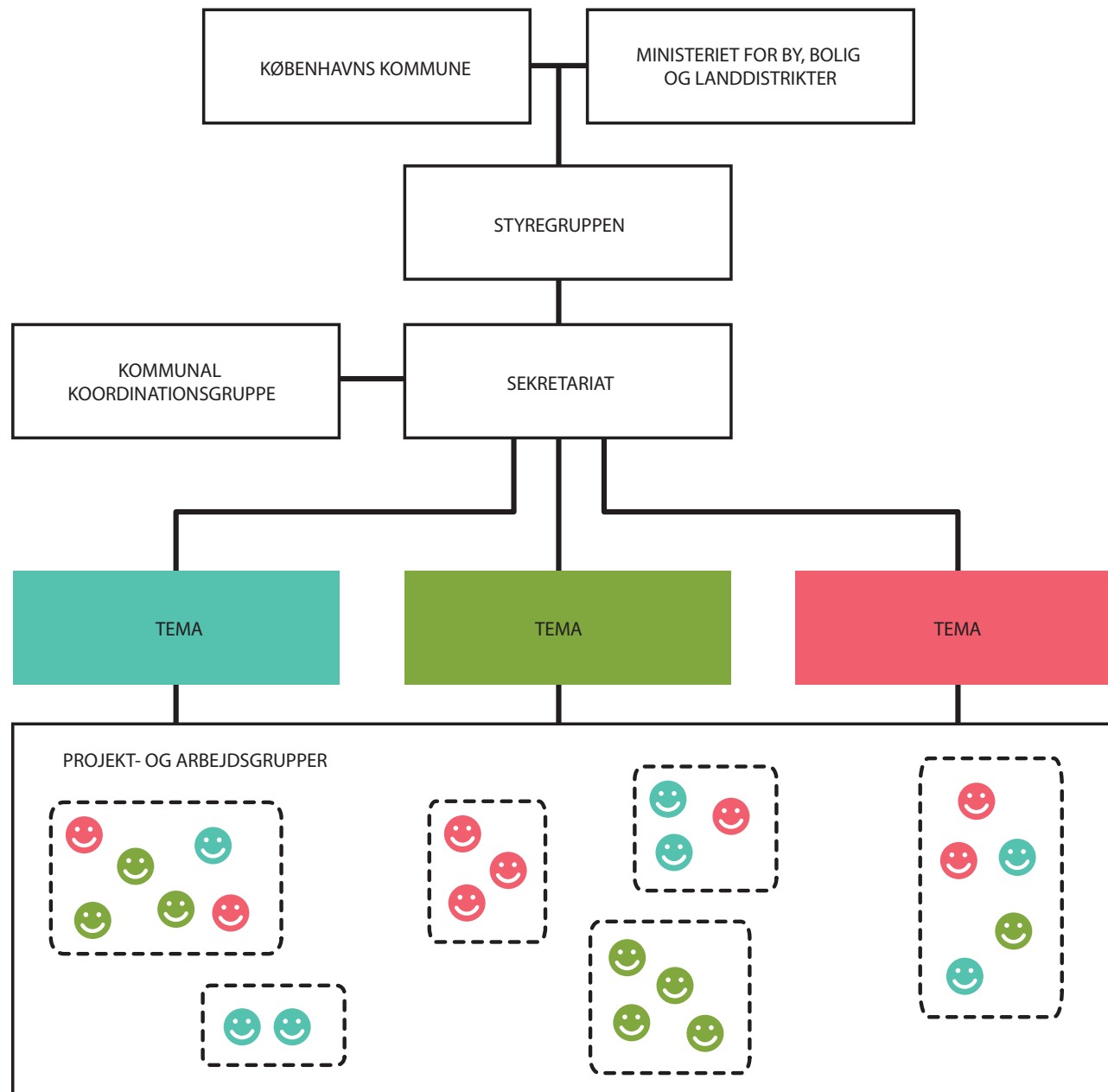
politikker, og at de samtidig koordineres med øvrige tværgående initiativer i bydelen. Det gælder f.eks. det boligsociale samarbejde. Den kommunale koordinationsgruppes medlemmer er ambassadører for Områdefornyelserne i deres respektive forvaltninger; ligesom de bidrager med viden og erfaringer fra deres fagområder. Koordinationsgruppen er samlet repræsenteret med én person i styregruppen.

Temagrupper og arbejdsgrupper

For hvert af Områdefornyelsernes temaer – 'Grønne fællesskaber', 'Byliv for alle' og 'Uddannelse og erhverv' – er der dannet en temagruppe. Temagrupperne skal være med til at sikre, at Områdefornyelsernes indsatsområder og projekter bliver udviklet inden for rammerne af de tre temaer.

Temagrupperne er åbne grupper, der mødes efter behov. De kan nedsætte arbejdsgrupper efter relevans og interesse og på den måde sikre, at kvarterets borgere og brugere har mulighed for indflydelse, netop der hvor deres interesse ligger.

Organisationsdiagram



SAMARBEJDE OG PARTNERSKABER

I områdefornyelse indledende fase er der blevet gjort en ekstra indsats for at inddrage de centrale kommunale og private aktører i kvarteret, som kan få en særlig rolle i forbindelse med områdefornyelse projekter. Det gælder blandt andet kvarterets syv skoler og virksomhederne, som rummer en masse kulturelle, fysiske og sociale ressourcer. På grund af deres brede kontaktflade til lokalområdet har disse aktører et godt kendskab til beboere og grupper, som det ellers kan være svært at få i tale.

Fokuseret borgerinddragelse og bred borgerinddragelse

Områdefornyelse Fuglekvarteret vil veksle mellem såkaldt fokuseret borgerinddragelse og bred borgerinddragelse. Ved fokuseret inddragelse henvender vi os til de aktører, der har en særlig forudsætning for at gennemføre et projekt, f.eks. skoler, foreninger og private aktører. Med den brede borgerinddragelse inddrages brugere eller berørte af et konkret projekt. Områdefornyelsen vil knytte diverse uddannelsesinstitutioner (RUC, KU LIFE, Kunstakademiets Designskole) tæt til arbejdet med at inddrage de forskellige grupper.

Områdefornyelse Fuglekvarteret vil skabe samarbejde og netværk både med de lokale kræfter i Fuglekvarteret og med aktører uden for kvarteret. Der skal være fokus på at forankre samarbejder de steder, hvor det er muligt og relevant. Nedenfor ses de netværk, som Områdefornyelsen Fuglekvarteret allerede indgår i, samt de aktører, som har udtrykt interesse for at samarbejde.

Lokaludvalget Bispebjerg: Områdefornyelse Fuglekvarteret har en tæt dialog med Bispebjerg Lokaludvalgs sekretariat, som arbejder for at styrke lokaldemokratiet og dialogen mellem Bispebjergs borgere og politikerne på rådhuset. Områdefornyelsen koordinerer sine aktiviteter med Lokaludvalgets.

Boligsocialt forum Bispebjerg: Dette forum koordinerer samarbejdet mellem kommunens forvaltninger og de almene boligorganisationer i Bispebjerg bydel. Samarbejdet har særligt fokus på udsatte grupper samt børn, unge og familier. Områdefornyelsen vil have et tæt samarbejde med dette forum og dermed sikre koordinering og sammenhæng i indsatserne.

Studiebylivsnetværket Bispebjerg: Bispebjerg Lokaludvalg har i foråret 2012 taget initiativ til etableringen af et netværk mellem Bispebjergs mange uddannelsesinstitutioner. Områdefornyelsen deltager i dette netværk.

ECOWEEK 2013 afvikles i København med afsæt i KTS (Københavns Tekniske Skoler) i Bispebjerg. ECOWEEK er et internationalt netværksforløb, hvor studerende fra hele verden i én uge kommer med bud på løsninger af konkrete opgaver i et specifikt byområde, i 2013 i Bispebjerg. Områdefornyelse Fuglekvarteret deltager som opgavestiller og dommer, og har bl.a. ønsket bud på løsningsforslag omkring LAR, vandingsystemer mv.

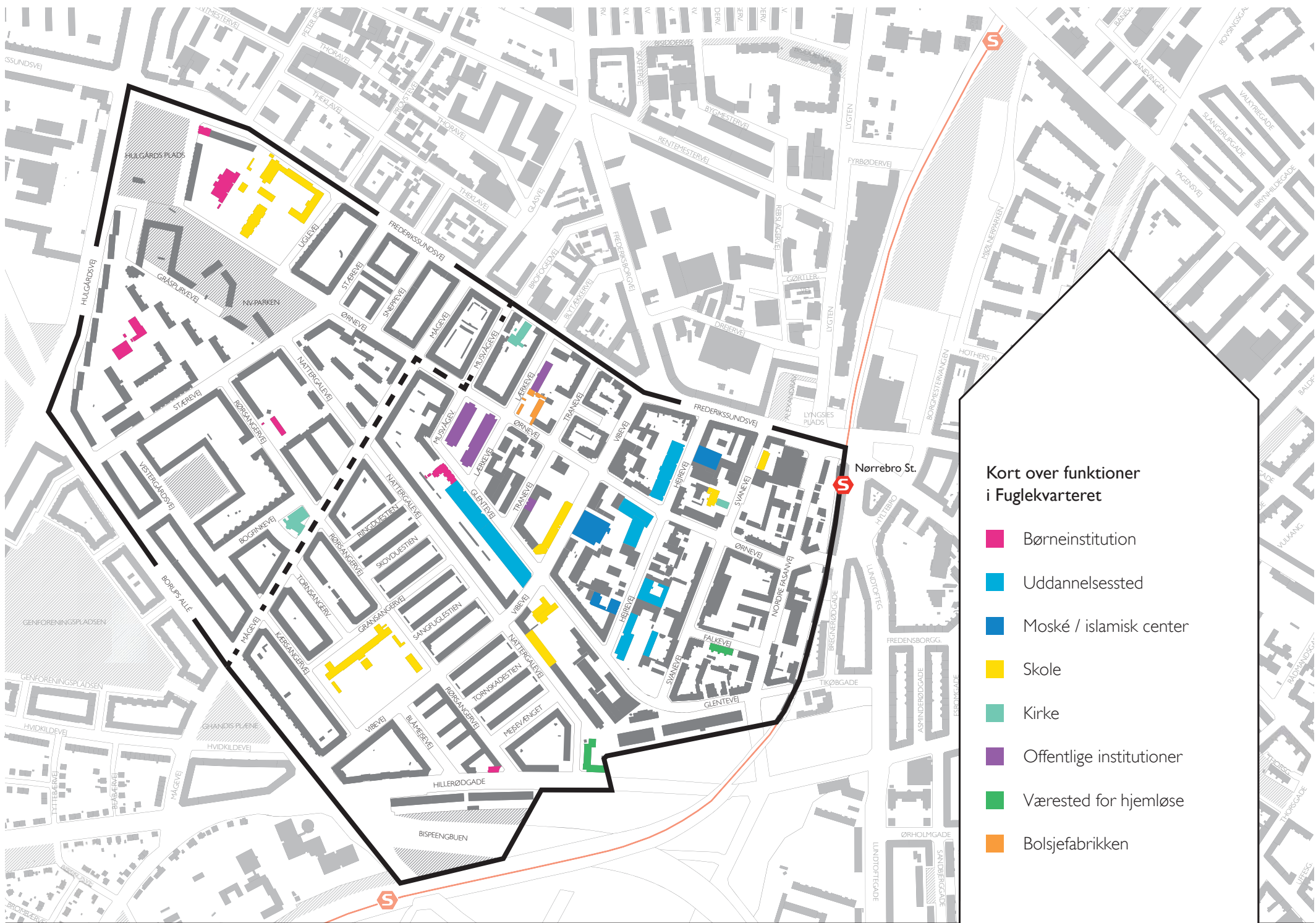
Sund Vækst: Sund Vækst er et nyt indsatsområde for Københavns Kommune (tovholder Sundheds- og Omsorgsforvaltningen samt Økonomiforvaltningen), hvor kommunale investeringer i velfærdsteknologi skal bruges til at fremme eksporten ('Tænk lokalt og sælg globalt'). Det er Lokaludvalgets vision, at Bispebjerg er ramme for et pilotprojekt som en sund vækst-bydel, hvor teknologien udvikles i dialog med borgerne for at fremme livskvalitet og selvstændighed. Dette gælder også beboerne i Fuglekvarteret, hvorfor Områdefornyelsen vil samarbejde med Lokaludvalget om at fremme projektet, herunder arbejde for at etablere en sundhedspavillon og -container i kvarteret. Pavillonen giver virksomheder mulighed for at teste produkter i dialog med borgere, mens containeren er en mobil udgave af pavillonen.

Frederiksberg Kommune: Områdefornyelse Fuglekvarteret har etableret et samarbejde med Frederiksberg Kommune, der har en områdefornyelse i kvarteret umiddelbart op til Fuglekvarteret (Områdefornyelse Nordre Fasanvej). Mulige samarbejdsaktiviteter er et kunststrøg langs Nordre Fasanvej, cykelforbindelser på tværs, midlertidige aktiviteter under Bispeengbuen, fælles samarbejde med Novozymes (fx inkubatormiljø på ubrugte kvadratmeter på Novozymes' område) mm.

KU Life: I forbindelse med etablering af grønne tage i Fuglekvarteret har KU Life udtrykt interesse for at indgå et samarbejde med Områdefornyelse Fuglekvarteret med inddragelse af landbrugs- og miljøstuderende, landskabsarkitektstuderende og byplanlæggere i den udstrækning, det kan være relevant for dem i deres studieforløb.

RUC: Områdefornyelse Fuglekvarteret vil i samarbejde med faget 'By, Plan og Proces' udvikle metoder til at inddrage udsatte borgere i byudviklingen. Samtidig vil en forskergruppe bruge Fuglekvarteret som basis for at undersøge, hvordan social kapital udvikles i et område med områdefornyelse. Teoretisk vil udgangspunktet for arbejdet være begreberne "linking social kapital" og "new public governance".

Kunstakademiet – Designskolen: Områdefornyelse Fuglekvarteret og Områdefornyelse Vesterbro har indgået et samarbejde med Kunstakademiets Designskole i forbindelse med et muligt projekt støttet af EU-fonden Urban Europe. Såfremt projektet modtager støtte, vil Områdefornyelse Fuglekvarteret i samarbejde med Designskolen arbejde med nye former for borgerinddragelse samt erfaringsudveksle med andre europæiske byer.



KOMMUNIKATION I FUGLEKVARTERET

Visionen

Kommunikation er et centralt led i Områdefornyelse Fuglekvarteret. Områdefornyelserne skal løbende informere om aktiviteter og nyheder, men også motivere de lokale kræfter til at deltage i udviklingen af deres kvarter. Områdefornyelserne vil gøre brug af udvalgte kontaktpersoner til at nå relevante målgrupper med kommunikation om aktiviteter og projekter. Kommunikationen vil fremhæve de gode fortællinger og sætte fokus på de stærke lokale kræfter, bl.a. ved at bruge personlige fortællinger. Kommunikationen skal desuden være med til at "brande" kvarteret og Områdefornyelsernes projekter over for omverdenen.

Målgrupper

Fuglekvarteret er bredt sammensat i forhold til alder, etnicitet og uddannelsesniveau, erhvervsdrivende og institutioner. Forskellige målgrupper kræver forskellig kommunikation, og Områdefornyelserne vil derfor tilpasse kommunikation til kvarterets målgrupper, både hvad angår sprog og brug af kommunikationskanaler.

Sociale og digitale medier

Sociale medier som Facebook, YouTube, Instagram, Podio m.fl. benyttes af en stadig større del af befolkningen. Derfor vil Områdefornyelserne bruge sociale medier som en primær kommunikationskanal.

Sociale medier gør det muligt hurtigt at informere om nyheder og aktiviteter, og de "gode historier" kan nemt spredes i brugernes netværk. Områdefornyelse Fuglekvarterets sekretariat vil derfor følge og opdatere de sociale medier løbende. Der er desuden gode muligheder for, at kommunikationen på de sociale medier kan fortsætte, når Områdefornyelserne har forladt Fuglekvarteret, og dermed være en del af forankringen af aktiviteter og indsatser.

Gennem de sociale medier vil sekretariatet forsøge at mo-

tivere brugerne til at henvende sig ved brug af mails, der vil være en anden central kommunikationskanal i Områdefornyelserne.

Hjemmeside

Til forskel fra de sociale medier vil hjemmesiden i mindre grad være et dialogredskab. Hjemmesiden vil indeholde faktuelle informationer om Områdefornyelserne, kontaktinformationer, ansøgningsskemaer, publikationer m.m. og henvise til flere oplysninger og nyheder på Facebook, Instagram osv.

Den direkte dialog

Områdefornyelse Fuglekvarteret vil være synlig og tilgængelig i kvarteret og vægte den direkte dialog højt. Den direkte dialog vil give de personer, der ikke er trykke ved den digitale kommunikation eller som har svært ved at udtrykke sig på skrift, mulighed for at involvere sig i Områdefornyelserne. Derudover vil Områdefornyelserne gå i dialog med beboerne og skabe opmærksomhed omkring projekter og aktiviteter ved selv at arrangere events og ved at være til stede, når der er andre arrangementer i Fuglekvarteret.

Egne papirmedier

Fysiske medier som plakater og opslag kan være med til at skabe synlighed omkring Områdefornyelsernes arbejde i gadebilledet. Omdeling af flyers i kvarteret i forbindelse med events, forud for informationsmøder og realisering af konkrete projekter er et godt udgangspunkt for at komme i dialog med beboere og brugere om projekter og indsatser.

Presse og andre medier

Avisen Nørrebro/Nordvest Bladet når ud til mange af kvarterets beboere og brugere. Avisen spiller en væsentlig rolle i den lokale offentlighed og er en vigtig kilde til information om nærområdet for særligt de lidt ældre målgrupper.

Bladet er derfor en vigtig samarbejdspartner, som Områdefornyelsens sekretariat vil holde en tæt kontakt til. De større TV-stationer som TV2-Lorry eller landsdækkende aviser vil i visse tilfælde også være relevante samarbejdspartnere, der kan formidle nyheder fra Områdefornyelserne til en bredere skare.

Succeskriterier

- Områdefornyelse Fuglekvarteret skal ved midtvejsevalueringen have minimum 300 'synes godt om' tilkendegivelser på Facebook.
- Områdefornyelse Fuglekvarteret skal ved projektets afslutning have minimum 600 'synes godt om' tilkendegivelser på Facebook.
- Minimum 500 personer skal modtage Områdefornyelse Fuglekvarterets digitale nyhedsbrev inden 2016.
- Områdefornyelsernes arbejde skal minimum opnå én omtale om måneden i de lokale medier og én gang om året i de landsdækkende medier gennem Områdefornyelse Fuglekvarterets levetid.
- Ved midtvejsevalueringen skal mindst 20% af beboerne i Fuglekvarter Øst og Vest kende til Områdefornyelse Fuglekvarteret.
- Ved Områdefornyelse Fuglekvarterets afslutning skal minimum 40% af beboerne i Fuglekvarteret Øst og Vest kende til Områdefornyelserne.
- Der skal skrives mindst én bog, hvor et eller flere af Områdefornyelse Fuglekvarterets projekter er omtalt.

Københavns Kommune og Ministeriet for By, Bolig og Landdistrikter har samlet afsat 26,5 mio. kr. til Områdefornyelse Fuglekvarteret Vest og 27,5 mio. kr. til Områdefornyelse Fuglekvarteret Øst. Den samlede ramme skal bruges til de indsatser og projekter, der er beskrevet i kvarterplanerne, samt til at drive et lokalt sekretariat (se evt. 'Områdefornyelsens organisering' side 68).

Af budgettet fremgår det, hvor mange midler, der er afsat til de forskellige indsatser og projekter i Fuglekvarteret Øst og Vest. Herudover er der en ramme på 50 mio. kr. til bygningsfornyelse og fælles gårdhaver (se side 60), som også finansieres af staten og kommunen.

Budgetterne peger seks år frem i tiden. Det kan blive nødvendigt at revidere budgetterne i forbindelse med midtvejsevaluering af Områdefornyelserne i 2015. Eventuelle større ændringer vil forudsætte behandling og vedtagelse i Borgerrepræsentationen og Ministeriet for By, Bolig og Landdistrikter. Det er forventeligt at der i forbindelse med de enkelte projekters gennemførelse vil blive tilkøbt de nødvendige faglige kompetencer.

Investeringsplan

Sekretariatet og styregruppen skal i Områdefornyelsernes projektperiode arbejde for at supplere de 54 mio. kr. ved at skaffe flere midler til kvarteret og de prioriterede indsatser og projekter. Det skal ske gennem fundraising fra kommunale, statslige og private fonde og puljer og tiltrækning af investeringer til hele området.

Som bilag til kvarterplanerne findes en investeringsredegørelse, der skal være med til at sætte fokus på Fuglekvarterets potentiale og den udvikling, der er i gang i hele Bispebjerg bydel.

| År | Total: | 2012 | 2013 | 2014 | 2015 | 2016 | 2017 | 2018 |
|--|---------------|-------|--------------|--------------|--------------|--------------|----------------|----------------|
| Sekretariat, programudarbejdelse, borgerinddragelse, driftsopstart, fundraising m.v. | 8.500 | 1.545 | 1.642,5 | 1.125 | 1.125 | 1.125 | 1.125 | 812,5 |
| Vest anlæg total | 22.250 | | 287,5 | 1.960 | 2.530 | 2.590 | 9.495 | 5.387,5 |
| STÆREVEJSOMRÅDET | 15.850 | | | 550 | 550 | 1.410 | 7.952,5 | 5.387,5 |
| DET GRØNNE LØFT | 2.300 | | 122,5 | 485 | 400 | 500 | 792,5 | |
| Forening for grøn udvikling | 300 | | 60 | 120 | 120 | | | |
| Det spiselige kvarter | 500 | | | 65 | 80 | 200 | 155,0 | |
| Grønne oaser | 1.500 | | 62,5 | 300 | 200 | 300 | 637,5 | |
| FÆLLES INDSATSER MED ØST | | | | | | | | |
| GRØNNE TAGE | 2.000 | | 85 | 445 | 1.000 | 200 | 270 | |
| Trafikanalyse | 100 | | | | 100 | | | |
| Fuglefrø - en bylivspulje | 2.000 | | 80 | 480 | 480 | 480 | 480 | |

| Øst anlæg total | 23.250 | | 3.150 | 4.245 | 3.255 | 4.075 | 3.075 | 200 |
|-----------------------------------|--------------|--|--------------|--------------|--------------|--------------|--------------|------------|
| BYRUM | 9.000 | | 2.500 | 1.945 | 1.105 | 1.325 | 2.125 | 0 |
| Plads 14 | 5.500 | | 2.500 | 1.550 | 650 | 600 | 200 | |
| Glenteparken | 600 | | | 270 | 330 | | | |
| Private fællesveje | 500 | | | 125 | 125 | 125 | 125 | |
| Glentevej | 500 | | | | | | 500 | |
| Grøn Ørnevej | 1.400 | | | | | 100 | 1.300 | |
| Kunstruten | 500 | | | | | 500 | | |
| SKOLEN SOM DYNAMO | 4.000 | | 150 | 850 | 1.000 | 1.800 | 100 | 100 |
| Grøndalsvænge Skole | 1.500 | | 100 | 300 | 300 | 800 | | |
| Al-Huda Skolens udeareal | 1.000 | | | | 100 | 900 | | |
| Vibevej | 800 | | | 400 | 400 | | | |
| ForeningsGuider | 250 | | | 50 | 100 | 100 | | |
| Op på cyklen | 250 | | 50 | 100 | 100 | | | |
| Skolepraktikordning | 200 | | | | | | 100 | 100 |
| SOCIALØKONOMISK VÆKSTZONE | 4.500 | | | 1.450 | 1.150 | 950 | 850 | 100 |
| Iværksted | 650 | | | 200 | 250 | 200 | | |
| Innovation og iværksætter | 2.200 | | | 1.000 | 400 | 350 | 350 | 100 |
| Udstyr til grønne tage og byhaver | 1.500 | | | 100 | 500 | 400 | 500 | |
| Honning fra Fuglekvarteret | 150 | | | 150 | | | | |

| FÆLLES INDSATSER MED VEST | | | | | | | | |
|----------------------------------|--------------|--|-----------|------------|--------------|--------------|------------|----|
| GRØNNE TAGE | 3.500 | | 80 | 550 | 1.110 | 1.110 | 650 | |
| Trafikanalyse | 100 | | | | 100 | | | |
| Fuglefrø - en bylivspulje | 1.650 | | | 400 | 400 | 400 | 400 | 50 |

| | | | | | | | | |
|-----------------------------------|-----|--|-----|--|--|--|--|--|
| Etablering af sekretariatslokaler | 500 | | 500 | | | | | |
|-----------------------------------|-----|--|-----|--|--|--|--|--|

| | | | | | | | | |
|---------------------------|---------------|--------------|--------------|--------------|--------------|--------------|---------------|--------------|
| Total øst og vest: | 54.000 | 1.545 | 5.160 | 8.280 | 8.520 | 9.300 | 14.745 | 6.450 |
|---------------------------|---------------|--------------|--------------|--------------|--------------|--------------|---------------|--------------|

FORANKRING - FRA INDSATS TIL BÆREDYGTIG UDVIKLING

Områdefornyelsen er en tidsbegrænset indsats. Det er derfor vigtigt gennem hele projektforsløbet at holde fokus på, at indsatser og projekter skal skabe en varig værdi for Fuglekvarteret.

Områdefornyelse Fuglekvarteret koordinerer sine aktiviteter og projekter med den kommunale kernerdrift for at sikre fokus på den fremtidige drift og projekternes holdbarhed. Samtidig tager Områdefornyelsen udgangspunkt i lokale ønsker og behov, når projekterne skal udvikles og gennemføres. Derfor er det også centralt at sikre, at projekterne bliver solidt forankret hos de lokale kræfter. Udover det daglige arbejde med forankring af og ejerskab til projekter, vil Områdefornyelsen i samarbejde med Roskilde Universitet og Kunstakademiets Designskole udvikle metoder til sikringen af borgerinddragelsen på projektniveau, samt løbende få feedback på borgerinddragelsesindsatsen fra disse aktører.

Forankringsstrategi

Der skal udarbejdes en forankringsstrategi for hvert projekt, der igangsættes i Områdefornyelsen. I den indledende projektfase skal det overvejes, hvordan projektet kan forankres og hvordan det kan bidrage til en bæredygtig udvikling i kvarteret. Områdefornyelsens sekretariat skal kortlægge områdets lokale ressourcer og udpege relevante samarbejdspartnere til forankringen af de enkelte projekter. Det skal allerede tidligt i projektforsløbet afgøres, i hvilket omfang, samarbejdspartnere kan varetage styringen af projektet og efterfølgende overtage driften.

De samarbejdspartnere og beboergrupper, der skal videreføre eller udvikle projekter og aktiviteter efter Områdefornyelsens afslutning skal være repræsenterede i de arbejdsgrupper, som skal planlægge projektet.

Projektplanlægningen skal være dynamisk, så den løbende kan matche beboernes ønsker og behov. Det forventes ikke, at de arbejdsgrupper, der dannes i forbindelse med de fysiske indsatser, vil fortsætte efter projektperioden. Håbet er, at de har skabt blivende nye venskaber, bedre kendskab blandt beboerne og dermed mere tryghed i kvarteret, så beboere, brugere, private og offentlige institutioner kommer styrket ud af Områdefornyelsens projektperiode og er i stand til at være selv bærende eller selv sikre permanent driftsstøtte.

Forankringen af Områdefornyelsens aktiviteter kan overordnet ske på tre niveauer: i lokalområdet, i bydelen og i Københavns Kommunes forvaltninger.

EVALUERING

Løbende evaluering

Ministeriet for By, Bolig og Landdistrikter stiller krav om en midtvejsevaluering og en slutevaluering af Områdefornyelsens effekt i forhold til de kriterier, der ligger til grund for udvælgelse af Fuglekvarteret til områdefornyelse. Områdefornyelse Fuglekvarteret vil supplere effektevalueringen med en løbende procesevaluering af alle de projekter, der er beskrevet i kvarterplanerne. Formålet med den løbende procesevaluering er at lære undervejs, tilrette og optimere projekters implementering og forankring, så vi ikke fortsætter aktiviteter og projekter, der ikke i praksis har den forventede effekt og bidrager til at styrke eller udvikle den kommunale kernerdrift.

I 2013-18 udarbejdes en statusrapport for det forgangne år, der evaluerer indsatsområderne med udgangspunkt i de fastsatte succeskriterier samt en drøftelse i styregruppen. Dette omfatter såvel processen, effekten og økonomien.

Inden de enkelte projekter igangsættes, vil der blive udarbejdet succeskriterier, eksekveringsstrategi, plan for inddragelse af borgere og interessenter og en plan for projektets fremdrift inklusiv milepæle og forankring. Succeskriterierne har som formål at sikre, at der gennem hele projektføreløbet arbejds med at sikre fremdrift.

Start- og slutmålinger

Ved opstarten af de fysiske indsatsområder fastlægger de enkelte arbejdsgrupper formålet med og visionerne for det konkrete projekt. På denne baggrund foretages der en startmåling, der blandt andet vil kunne fokusere på fodgængertællinger, opholdstid og bevægelsesmønstre. Den samme måling vil blive foretaget, når den fysiske indsats er afsluttet, og byrummet har været i brug i cirka et år.

Områdefornyelserne vil bruge de tællinger, evalueringer og metoder, der foretages løbende i København Kommune, blandt andet Bylivsundersøgelser og Tryghedsindekset.

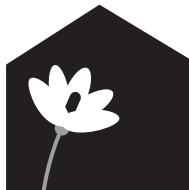
Slutevaluering

Ved Områdefornyelsernes afslutning i 2018 udarbejdes en afsluttende evaluering. Områdefornyelsessekretariatet vil inddrage lokale organisationer i den endelige evaluering, så relevant viden fra årene med områdefornyelse kan få en plads i bydelens kulturarv.

**SAMMEN
OM BYEN**

KØBENHAVNS KOMMUNE
Teknik- og Miljøforvaltningen

MINISTERIET FOR
**BY, BOLIG OG
LANDDISTRIKTER**



Kolofon

Udgivet af: Københavns Kommune
Teknik- og Miljøforvaltningen, Center for Bydesign
Områdefornyelse Fuglekvarteret Øst og Vest 2012

Redaktion: Områdefornyelsens sekretariat

Layout: Områdefornyelsens sekretariat v.
Cecilie Damholt Løwenstein

Fotos: Københavns Kommune, Isaac Abella Appel-
quist, Stine Gry Jonassen, FOTO2 v. Anders Bentzon

Tegninger: PARK arkitekter - www.wearepark.dk

Grundkort / ortofotos: Københavns Kommune
Teknik- og Miljøforvaltningen

Tryk:

Oplag:

Kontakt og information:
fuglekvarteret@tmf.kk.dk

[http://www.facebook.com/OmrådefornyelseFugle-
kvarteret](http://www.facebook.com/OmrådefornyelseFuglekvarteret)

www.kk.dk