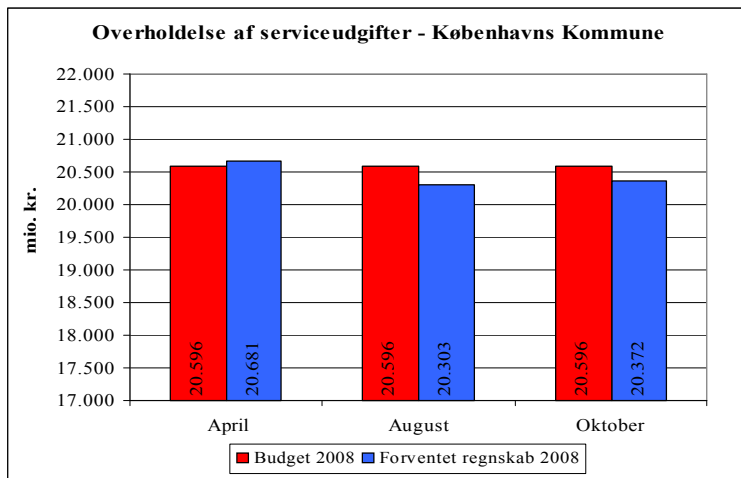
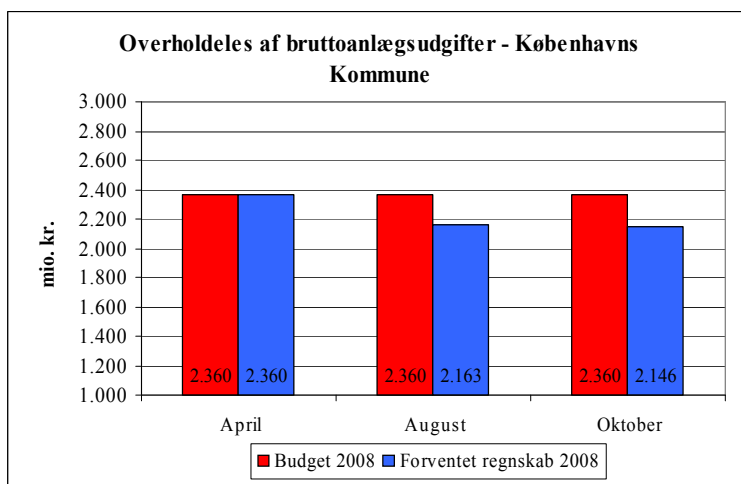


Overholdelse af service-, bruttoanlægs- og overførselsudgifter



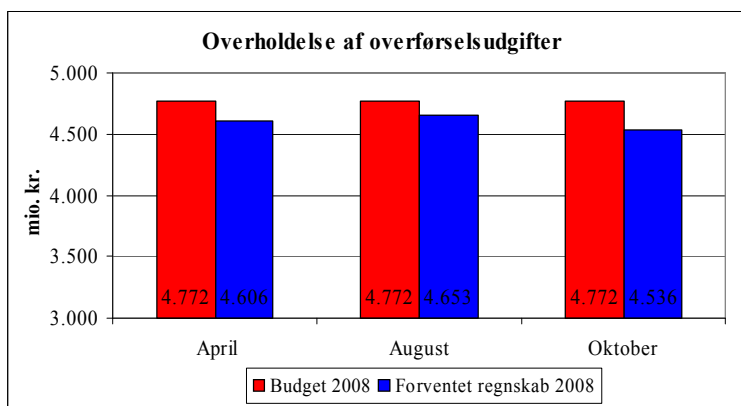
Kilde: Forventet regnskab til ØU

Af figuren fremgår det, at Københavns Kommune forventer at overholde vedtaget budget for serviceudgifter i 2008. Det medfører, at Københavns Kommune ikke vil blive modregnet i bloktilskud i 2009.



Kilde: Forventet regnskab til ØU

Af figuren fremgår det, at Københavns Kommune forventer at overholde vedtaget budget for bruttoanlægsudgifter i 2008. Det medfører, at Københavns Kommune ikke vil blive modregnet i bloktilskud i 2009.



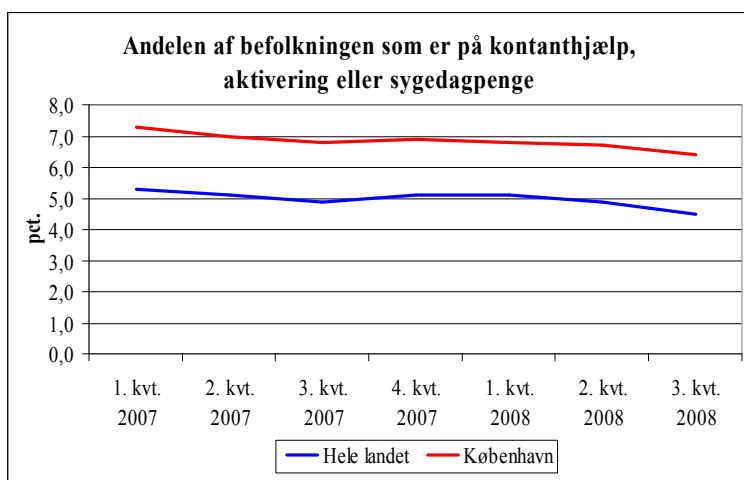
Kilde: Forventet regnskab til ØU

Af figuren fremgår det, at Københavns Kommune har færre udgifter til overførsler end budgetteret. Mindreudgifterne skyldes færre udgifter til førtidspension og kontanthjælp, der er dog også områder som trækker i modsat retning, bl.a. de korte sygedagpengesager hvor der i oktoberprognosen forventes et merforbrug på 48 mio. kr. i 2008.

Sygefravær i Københavns Kommune (antal dage)

Grundet problemer med validiteten af sygefraværstallene for 2008 kan dette nøgletal desværre ikke indgå i rapporteringen. Det forventes at en ny opgørelse af fraværstallene vil forefindes inden udgangen af 2008. Ved næste rapportering af nøgletallene forventes det derfor at opgørelsen af sygefraværet vil indgå.

Udviklingen i antal personer på kontanthjælp, aktivering og sygedagpenge

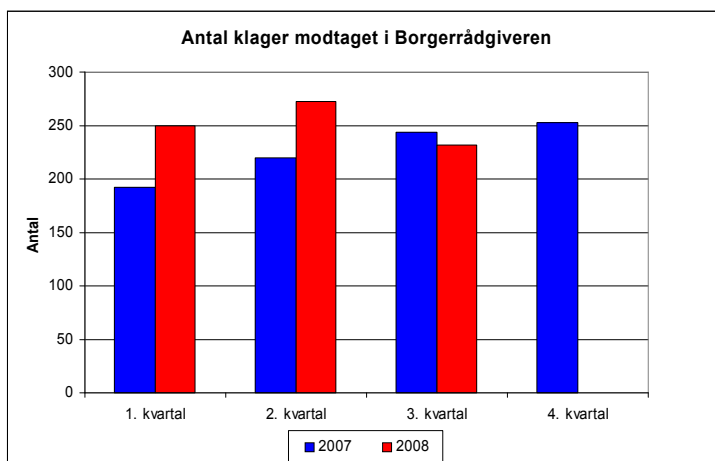


Kilde: Jobindsats.dk

Det ses af grafen, at udviklingen i Københavns Kommune følger udviklingen på landsplan. Det er dog værd at notere sig at niveauet i København konstant ligger ca. 2 pct.-point over landsgennemsnittet.

Det skal bemærkes, at opgørelsen af 3. kvartal i 2008 er usikker, idet registreringen sker med en vis forsinkelse.

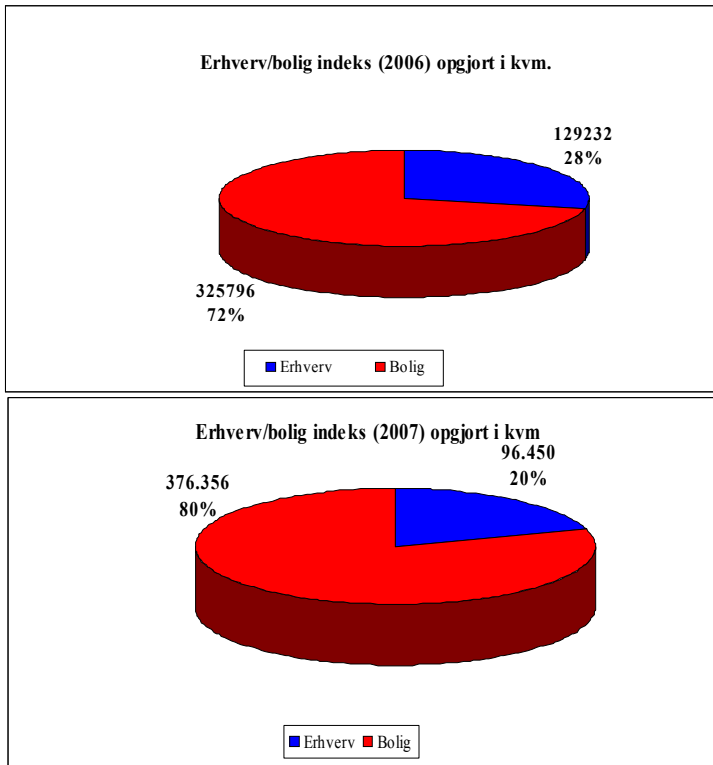
Antal klager modtaget i Borgerrådgiveren



Kilde: Borgerrådgiveren For nærmere oplysninger henvises til Borgerrådgiverens kvartalsstatistikker til Borgerrådgiverudvalget, der findes som udvalgsmateriale samt til Borgerrådgiverens beretninger.

Figuren indeholder en oversigt over antal modtagne klager, som har givet grundlag for skriftlig sagsbehandling hos Borgerrådgiveren. Det ses af figuren, at antallet af klager set over de 3 første kvartaler af 2008 samlet ligger over det tilsvarende niveau i 2007. Der er tale om en stigning på ca. 15 %.

Erhverv/Bolig indeks

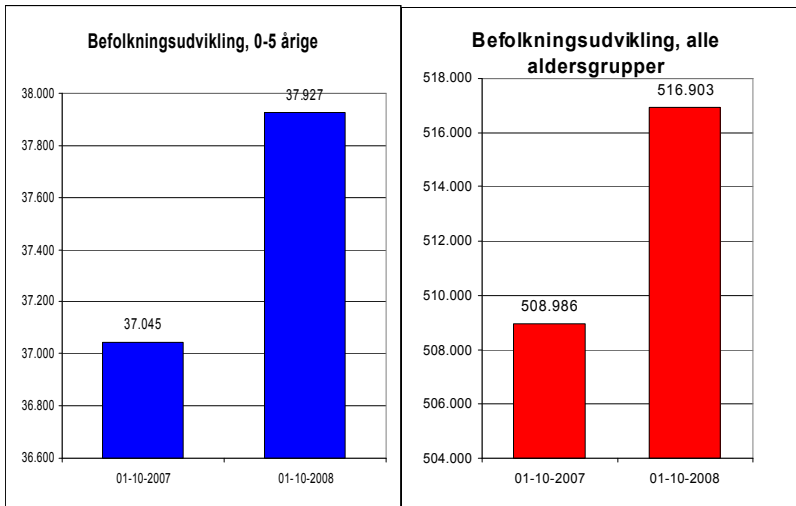


Kilde: statistikbanken.dk

Befolkningstal

Figurene viser antal nyopførte etagekvadratmeter i Københavns Kommune i 2006 og 2007 fordelt på erhverv og bolig. I 2006 var fordelingen ca. 70 pct. bolig og 30 pct. erhverv, den tilsvarende fordeling i 2007 er 80 % bolig og 20 % erhverv.

I 2006 blev der samlet opført 455.028 kvm, og i 2007 472.806 kvm, hvilket er en stigning på ca. 4 %. Stigningen i antal fuldførte kvm bolig fra 2006 til 2007 er ca. 16 %, mens der i samme periode har været et fald i antal fuldførte kvm erhverv på ca. 25 %.



Det ses af graferne, at både befolkningstallet samlet og antallet af 0-5 årige i København er stedet det seneste år. Stigningen blandt 0-5 årige har været på 2,38 %, mens stigningen i det samlede befolkningstal kun har været på 1,56 %.

Note: Ved næste rapportering vil det faktiske befolkningstal – for såvel de 0-5 årige som for hele befolkningen – pr. 1/1-09 blive sammenholdt med prognosetallet for d. 1/1-09, samt med det faktiske befolkningstal for 1/1-08.

Kilde: Koncernservices statistik og ledelsesinformation