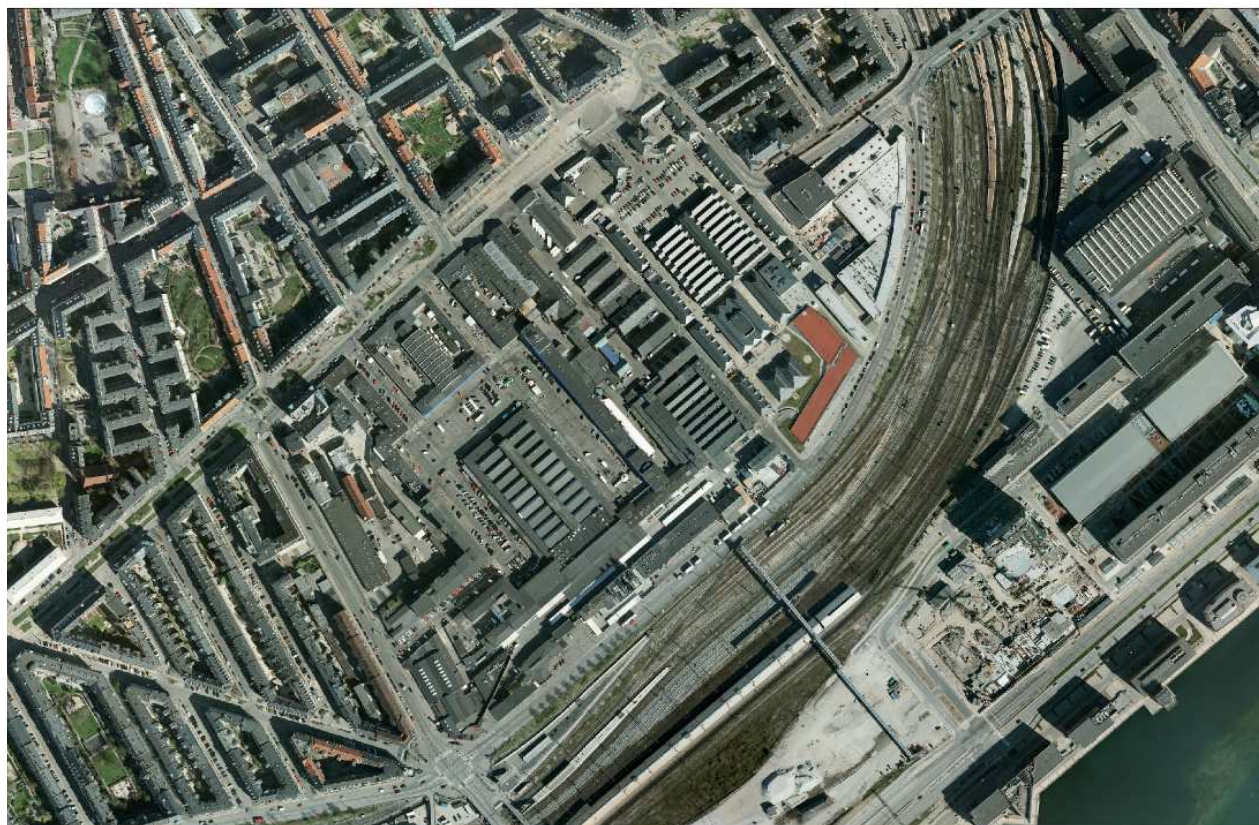


# TILLÆG NR. X TIL KOMMUNEPLAN 2009 FOR DEN HVIDE KØDBY



Vedtaget af Borgerrepræsentationen den xx.xx 2010

### **Kommuneplantillæg**

Kommuneplanen indeholder en hovedstruktur for den fysiske udvikling i kommunen, herunder for placering og udbygning af større bebyggelse.

Kommuneplanen fastlægger desuden rammer for, hvad lokalplaner for de enkelte områder i byen kan indeholde. Rammerne fastlægger retningslinier for bestemmelser i lokalplaner om områdets anvendelse, samt udnyttelse, bebyggelsens art, højde, m.v.

Kommuneplanen revideres normalt hvert fjerde år; men kan ændres i den mellemliggende periode, f.eks. hvis kommunen ønsker at fremme et anlæg, som ikke er i overensstemmelse med den gældende kommuneplan. Dette kan ske med et kommuneplantillæg.

### **Hvad er miljøvurdering af planen?**

Efter LBK 936 af 24/09/2009 om miljøvurdering af planer og programmer skal kommunen gennemføre en miljøvurdering af en plan, hvis planen antages at få væsentlig indflydelse på miljøet. Som hovedregel er planer, der fastlægger rammer for anlægsprojekter omfattet af krav om miljøvurdering. Se også side 3.

### **Et kommuneplantillægs retsvirkninger Planlovens § 12, stk. 2 og 3**

En endelig kommuneplan eller et endeligt kommuneplantillæg medfører, at kommunen indenfor byzoner kan modsætte sig udstykning og bebyggelse, som er i strid med kommuneplanens rækkefølgebestemmelse.

Kommunen kan endvidere indenfor byzoner modsætte sig opførelse af bebyggelse eller ændret anvendelse af bebyggelse eller ubebyggede arealer; når bebyggelsen eller anvendelsen er i strid med bestemmelser i kommuneplanens rammedel.

Forbuddene kan dog ikke nedlægges, når det pågældende område er omfattet af en lokalplan eller byplanvedtægt. Forbud begrundet med uoverensstemmelse med kommuneplanens rammedel kan endvidere ikke nedlægges, hvor området i kommuneplanen er udlagt til offentlige formål.

### **Offentlighedsperiode**

I offentlighedsperioden, som fremgår af bagsiden, kan alle komme med ændringsforslag, indsigelser eller bemærkninger til forslaget. Alle skriftlige henvendelser med angivelse af afsender vil indgå i den videre behandling.

### **Baggrund**

Kommunen igangsatte i 2005 en udvikling for Den Hvide Kødby som skulle åbne området op for nye tilflyttere indenfor kreative erhverv. I dag har området fået en blandet karakter af fødevarevirksomheder og kreative virksomheder. Området er med succes blevet til en destination for københavnere, hvor de kan opleve et anderledes og råt byrum, købe kunst, spise ude eller gå ud i nattelivet mm. Der ønskes dog mere liv i dagtimerne. Dette kan uddannelsesinstitutioner i området være med til at tilføre.

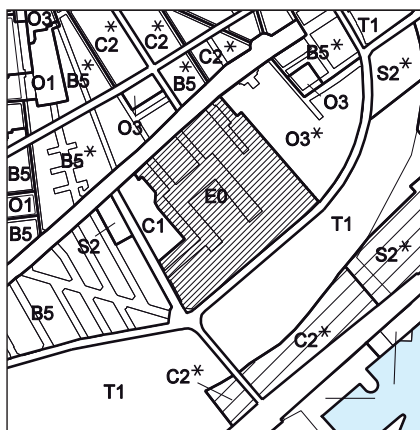
Formålet med kommuneplantillægget er derfor at ændre rammen for anvendelse og muliggøre, at også uddannelsesinstitutioner, som ikke har tilknytning til områdets erhverv, kan flytte ind i området.

**Lov om Miljøvurdering af planer og programmer**

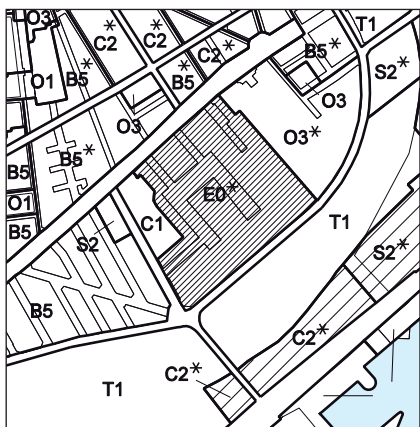
I henhold til Lov om miljøvurdering af planer og programmer (LBK 936 af 24/09/2009) har Københavns Kommune vurderet, at der ikke kræves en miljøvurdering for kommuneplan-tillægget i henhold til ovennævnte lovgivning, da det ikke antages, at en mindre tilføjelse til anvendelsesbestemmelsen for området vil have væsentlig indvirkning på miljøet §3, stk. 1.

**Forslag til tillæg til Kommuneplan 2009**

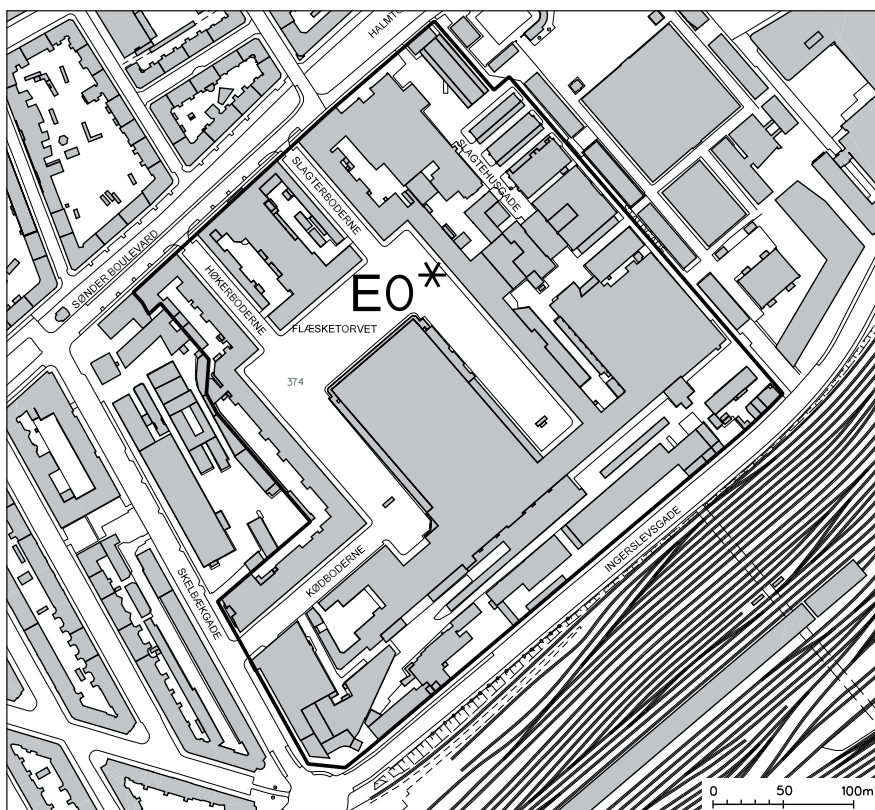
Den Hvide Kødby er i Kommuneplan 2009 beliggende i et E0-område til blandet erhverv. I et E0-område kan tillades en anvendelse til virksomheder af offentlig/almen karakter, såsom tekniske anlæg samt institutioner og andre sociale, uddannelsesmæssige og kulturelle servicefunktioner, der er forenelige med anvendelsen til blandet erhverv.



Eksisterende kommuneplanrammer.



Mulig ny kommuneplanramme.



For at muliggøre den ønskede udvikling i Den Hvide Kødby, er det nødvendigt at tilføje en særlig bemærkning (\*-bemærkning) til den gældende kommuneplanramme for området om anvendelsen for uddannelsesinstitutioner. Det skal således være muligt at placere uddannelsesmæssige funktioner i området, der ikke har tilknytning til områdets erhverv - fx et gymnasium.

I medfør af lov om planlægning (lovbekendtgørelse nr. 937 af 24/09/2009) suppleres her ved rammerne i bydelen Vesterbro for området Den Hvide Kødby, jf. kort.

Området Den Hvide Kødby fastlægges til E0\*-område. For området gælder rammerne i Kommuneplan 2009 for E0-områder med følgende særlige bestemmelse:

E0\* - Den Hvide Kødby: Der tillades også uddannelsesinstitutioner, som ikke har tilknytning til områdets erhverv, herunder grundskoleundervisning, i det omfang de miljømæssige forhold tillader det. Konkret skal det hver gang vurderes, om afstanden til ammoniakanlæg i Kødbyen er forsvarlig i forhold til en anvendelse til uddannelse. Dette gælder både for anlæg tilhørende Kødbyens Maskincentral og for decentrale ammoniakinstallationer.



## FREMLÆGGELSE

Denne pjece kan fås her:

Københavns Borgerservice, Jarmers Plads 7

Hovedbiblioteket, Krystalgade 15

Vesterbros Bibliotek, Lyrskovgade 4

Pjecen kan også ses og hentes på

Københavns Kommunes Høringsportal:

[www.blivhoert.kk.dk](http://www.blivhoert.kk.dk)

## YDERLIGERE OPLYSNINGER

Spørgsmål kan stilles til:

Økonomiforvaltningen

Center for Byudvikling

Tlf. 33 66 28 33

Mail: [cbu@okf.kk.dk](mailto:cbu@okf.kk.dk)