



15-11-2011

**Bilag 1 - Notat om antallet af indberettede magtanvendelser for 3. kvartal 2011**

Sagsnr.  
2011-151040

Dokumentnr.  
2011-820833

***1. Om magtanvendelser iht. servicelovens bekendtgørelser om magtanvendelse m.v.***

Socialforvaltningens sociale tilbud og institutioner skal løbende registrere og indberette magtanvendelser, som har fundet sted. Socialudvalget har i efteråret 2008 besluttet, at der hvert kvartal skal forelægges en opgørelse over antallet af indberettede magtanvendelser. En gang årligt forelægges en samlet årsopgørelse. Forud for beslutningen har der i en del af 2008 været forelagt månedlige opgørelser over antallet af indberettede magtanvendelser.

Lov om social service, kapitel 24, fastlægger rammer og retningslinjer for magtanvendelse. Området er yderligere reguleret i bekendtgørelsen om magtanvendelse over for børn og unge anbragt uden for hjemmet samt bekendtgørelsen om magtanvendelse og andre indgreb i selvbestemmelsesretten overfor voksne.

Socialforvaltningen har som et af sine mål at styrke retssikkerheden for de borgere, der er omfattet af reglerne om tvangsmæssige indgreb efter den sociale lovgivning. Det centrale er, at magtanvendelse og andre indgreb i selvbestemmelsesretten som udgangspunkt undgås. Socialpædagogisk bistand går altid forud for magtanvendelse, og mindsteindgrebsprincippet – den mindst indgribende løsning – skal altid have første prioritet.

Tilbuddenes indberetning af magtanvendelser og opfølgningen herpå skal være med til at skabe en ansvarlig selvreflekterende organisation, som hele tiden skal udvikle sig på områder, hvor Socialforvaltningen kan forbedre borgernes livskvalitet.

***2. Om magtanvendelse iht. straffelovens bestemmelser om nødværge og nødret***

Efter straffelovens §§ 13-14 kan handlinger, der er foretaget i nødværge og nødret og som ellers er ulovlige, blive straffri. Handlingen skal være strengt nødvendig og kan kun anvendes i ekstraordinære situationer. Bestemmelserne kan derfor ikke anvendes som hjemmelsgrundlag for at foretage jævnlige forekommende tvangsmæssige indgreb.

Sekretariatet -  
Bernstorffsgade 17

Bernstorffsgade 17, 3  
1592 København V

### 3. Tredje kvartalsopgørelse for Handicapområdet - Børn

Der er indberettet i alt 85 magtanvendelser på Handicapområdet - Børn i 3. kvartal 2011. Når antallet af registrerede magtanvendelser for 3. kvartal 2011 sammenholdes med det tilsvarende kvartal i 2010, er der sket et fald. Der er blevet registrerede 30 færre tilfælde end 3. kvartal 2010. I forhold til 2. kvartal 2011 er der i alt indberettet 14 flere magtanvendelser i 3. kvartal 2011.

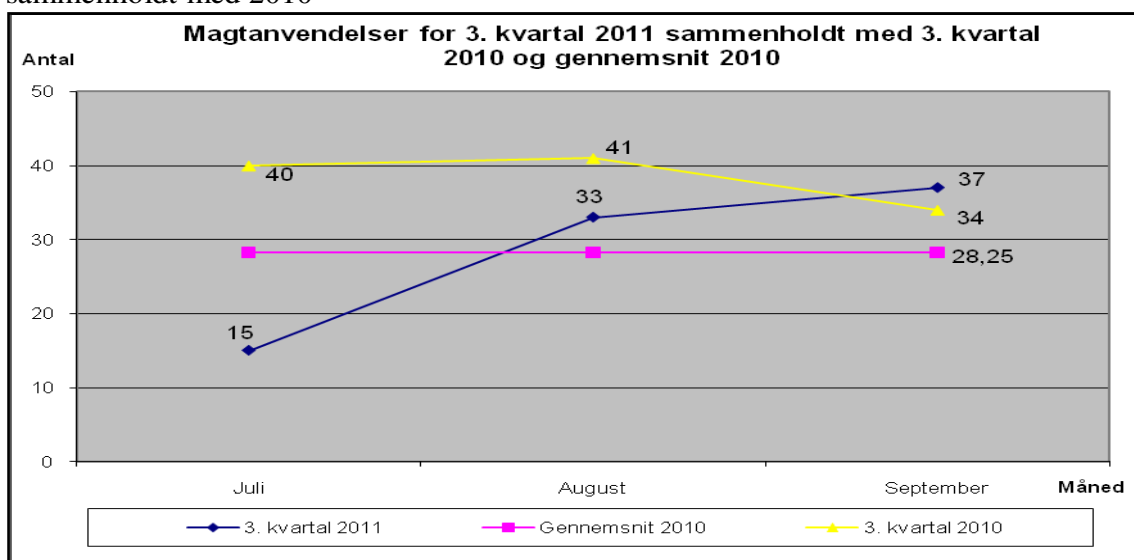
Det er ikke umiddelbart muligt, at pege på nogle bestemte årsager til stigning i antallet af registrerede magtanvendelser. Forvaltningen vil være særlig opmærksom på udviklingen på dette område, herunder om der er tale om en varig tendens.

Tabel 3.1.

<i>Magt-anvendelser</i>	<i>1. kvartal 2010</i>	<i>2. kvartal 2010</i>	<i>3. kvartal 2010</i>	<i>4. kvartal 2010</i>	<i>1. kvartal 2011</i>	<i>2. kvartal 2011</i>	<i>3. kvartal 2011</i>
<b>Handicap - Børn</b>	<b>80</b>	<b>81</b>	<b>115</b>	<b>63</b>	<b>61</b>	<b>71</b>	<b>85*</b>

\*I tallet indgår 1 endnu ikke færdigbehandlede magtanvendelse.

Tabel 3.2. Magtanvendelsernes spredning på 3. kvartal 2011 sammenholdt med 2010



### Fordeling på tilbud

Magtanvendelserne er indberettet af i alt 5 forskellige tilbud. Nedenfor ses en opstilling af, hvor mange magtanvendelser hvert tilbud har indberettet i 3. kvartal 2011.

**Tabel 3.3.**

<b>Tilbud</b>	<b>Magtanvendelser for 3. kvartal 2011</b>
Aflastningerne	2
Baunegård	25
Elmehuset	1
Nærumgård	41
Svanehuset	16
<b>I alt</b>	<b>85</b>

Det ses af tabellen, at Nærumgård skiller sig ud i kraft af flere magtanvendelser end andre institutioner på området. Antallet af indberettede magtanvendelser er steget på Nærumgård i forhold til 2. kvartal 2011, men faldet i forhold til 3. kvartal 2010.

Nærumgård er en døgninstitution under Centeret for Børn med Handicap. Børnene er udviklingshæmmet med autismespektrumforstyrrelser og psykiatrisk diagnoser. Lidt under halvdelen af de indberettede magtanvendelse er foretaget overfor et svært udadreagerende infantil autistisk barn.

### **Fordeling på antal personer**

Der er foretaget magtanvendelser på i alt 22 forskellige personer.

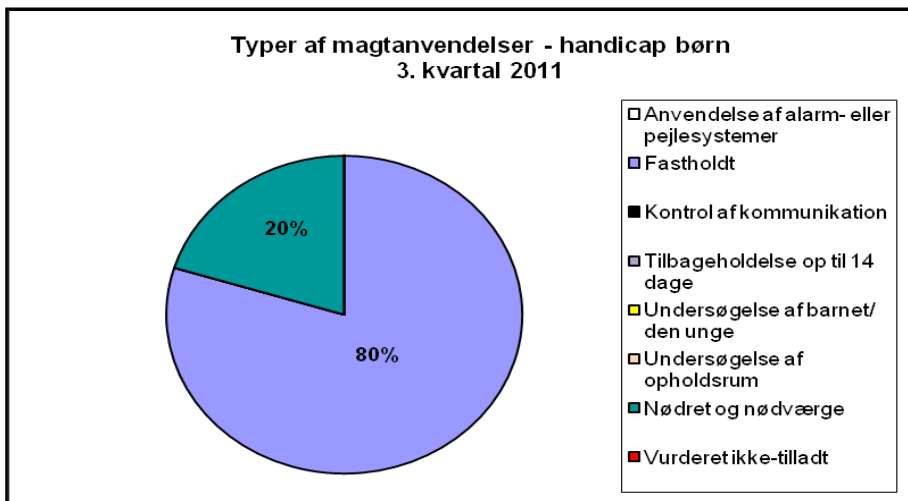
### **Typer af magtanvendelse**

På handicapområdet - børn viser diagrammerne nedenfor, at magtanvendelserne primært har karakter af fastholdelse. Herefter kommer nødværge/ nødret, som udgør 20 procent. Ingen af de indberettede magtanvendelser er blevet vurderet som ikke-tilladt.

Forvaltningen er ikke forpligtet til at modtage og vurdere nødværgehandlinger overfor børn i dagtilbud og børn der befinder sig i de interne skoler, da børnene i situationen ikke er underlagt magtbekendtgørelsen. Dog har forvaltningen valgt at pålægge institutioner at indberette denne type magtanvendelser, da konsekvenserne heraf ikke adskiller sig fra andre typer magtanvendelser.

De indberettede nødværge/ nødret situationer på handicapområdet - børn er alle fra den interne skole på institutionen Baunegård, som er et dag- og døgntilbud for børn med forskellige vanskelighed inden for det autistiske område.

**Tabel 3.4.** Procentfordelingen på de forskellige typer af magtanvendelser



\* Den ene endnu ikke færdigbehandlede magtanvendelse indgår ikke i ovenstående diagram.

#### **Antal magtanvendelser fortsat under behandling**

Af de indberettede magtanvendelser er der fortsat 1 under behandling og derfor endnu ikke vurderet.

#### **4. Tredje kvartalsopgørelse for Handicapområdet - Voksne**

Der er indberettet i alt 95 magtanvendelser på Handicapområdet - Voksne i 3. kvartal 2011. Når antallet af registrerede magtanvendelser for 3. kvartal 2011 sammenholdes med det tilsvarende kvartal i 2010, er der sket et markant fald. Der er blevet registrerede 90 færre tilfælde end 3. kvartal 2010. I forhold til 2. kvartal 2011 er der i alt indberettet 55 færre magtanvendelser i 3. kvartal 2011.

Faldet af indberettede magtanvendelser fordeler sig på flere tilbud bl.a. Vibegården, Nordlys og Sjelør Boulevard m.fl. i forhold til 2. kvartal 2011. For Vibegården kan faldet begrundes med, at der har været mange magtanvendelser på samme person, hvor der nu er søgt om forhåndsgodkendelse af fastholdelse i hygiejnesituation.

Socialforvaltningen vurderer, at årsagen til faldet i antallet af magtanvendelser i forhold til tilsvarende kvartal i 2010 bl.a. skyldes, at der i 3. kvartal 2010 var betydeligt flere ansøgninger om fornyelse af forhåndsgodkendelser i alarm-, stofsele og hygiejnesituationer, end der er ansøgt i 3. kvartal 2011.

Forhåndsgodkendelser i de omhandlede situationer kan kun gives for en begrænset tidsperiode, og der skal alene ske indberetning af første tilfælde af magtanvendelse i godkendelsesperioden. Ved en efterfølgende forlængelse af en forhåndsgodkendelse skal der på ny ske indberetning og registrering af den første magtanvendelse efter den forlængede forhåndsgodkendelse er taget i brug. Den første

magtanvendelse efter forlængelsen vil hermed indgå i antallet af magtanvendelser i statistikken for det pågældende kvartal, men er ikke udtryk for en reel stigning i antallet af magtanvendelser over for den konkrete beboer.

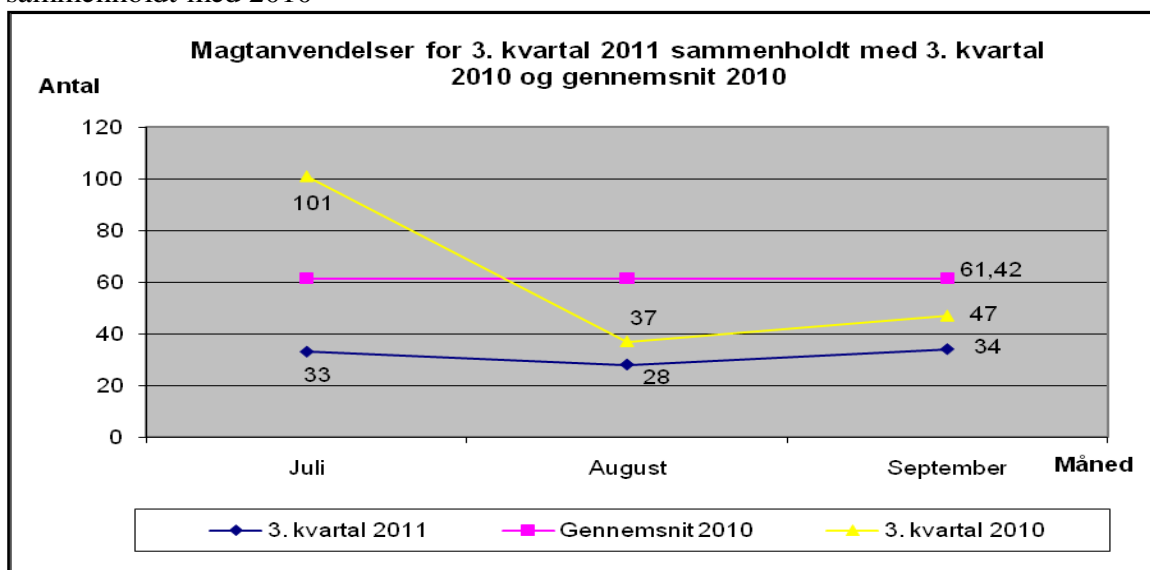
**Tabel 4.1.**

<i>Magt-anvendelser</i>	<i>1. kvartal 2010</i>	<i>2. kvartal 2010</i>	<i>3. kvartal 2010</i>	<i>4. kvartal 2010</i>	<i>1. kvartal 2011</i>	<i>2. kvartal 2011</i>	<i>3. kvartal 2011</i>
<b>Handicap-Voksne</b>	<b>216</b>	<b>166</b>	<b>185</b>	<b>170</b>	<b>176</b>	<b>150*</b>	<b>95**</b>

\* På handicapområdet – voksne er der tilføjet yderligere 14 indberettede og nu færdigbehandlede magtanvendelse til 2. kvartal 2011.

\*\*I tallet indgår 1 endnu ikke færdigbehandlede magtanvendelse.

**Tabel 4.2.** Magtanvendelsernes spredning på 3. kvartal 2011 sammenholdt med 2010



### Fordeling på tilbud

Magtanvendelserne er indberettet af i alt 18 forskellige tilbud. Nedenfor ses en opstilling af, hvor mange magtanvendelser hvert tilbud har indberettet i 3. kvartal 2011.

**Tabel 4.3.**

<i>Tilbud</i>	<i>Magtanvendelser for 3. kvartal 2011</i>
Albatros	3
Guldbergshave	1
Irlandsvej 39 (incl. Tomatvej 1.)	1
Jens Warmingsvej	3
Lindebo og Radisevej 6-8	4
Lions Kollegiet	7

Lynghuset	7
Musvågevej	3
Nordlys (incl. Irlandsvej 41 + Persillevej 2.)	28
Nærumgård	1
Sam-bo (incl. Irlandsvej 27)	10
Sjælør Boulevard (incl. Irlandsvej 29)	6
Strandparkcentret	1
Svanehuset	4
Svanevej	1
Ungbo	7
Vibegården	4
Øresund	4
<b>I alt</b>	<b>95</b>

Det ses af tabellen, at Nordlys skiller sig ud i kraft af flere magtanvendelser end andre institutioner på området. Antallet af indberettede magtanvendelser er dog for Nordlys halveret sammenlignet med 2. kvartal 2011 og faldet i forhold til 3. kvartal 2010.

Nordlys er bosted for voksne udviklingshæmmede med autisme og/eller psykiatriske overbygninger. Mange af beboerne er udadreagerende og har selvdestruktive handlemønstre, hvor det kan være nødvendigt med magtanvendelse for at forhindre, at beboerne gør skade på sig selv eller andre.

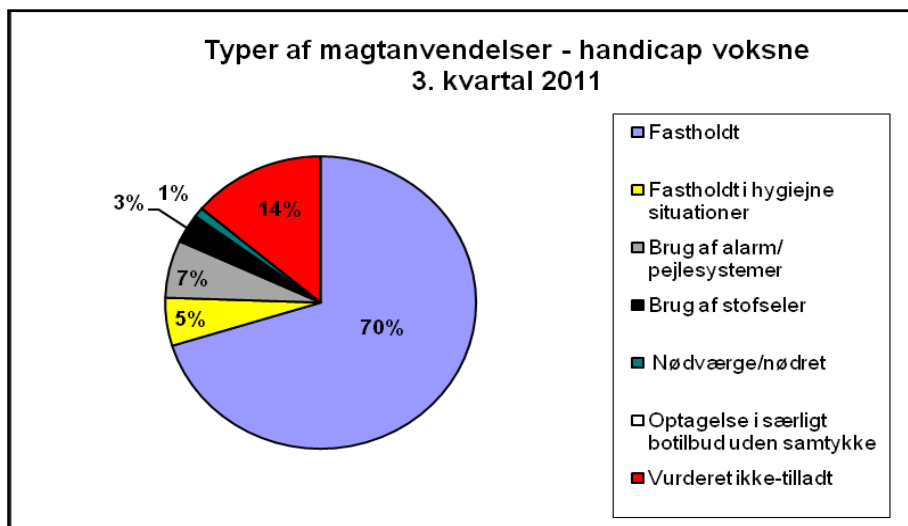
### **Fordeling på antal personer**

Der er foretaget magtanvendelser på i alt 53 forskellige personer.

### **Typer af magtanvendelse**

Magtanvendelserne på handicapområdet for voksne er primært indberettet som fastholdt. Derudover er 13 af de indberettede magtanvendelser blevet vurderet som ikke-tilladt, hvoraf de 6 vedrører situationer, hvor medarbejdere har fastholdt beboere i forbindelse med udførelse af nødvendige omsorgsopgaver, men som ligger uden for det tilladte efter servicelovens bestemmelser og straffelovens bestemmelser om nødværge/nødret - ”beskyttende magtanvendelser”.

**Tabel 4.4.** Procentfordelingen på de forskellige typer af magtanvendelser



\* Den ene endnu ikke færdigbehandlede magtanvendelse indgår ikke i ovenstående diagram.

#### Antal magtanvendelser fortsat under behandling

Af de indberettede magtanvendelser er der fortsat 1 under behandling og derfor endnu ikke vurderet.

#### Bemærkninger til foregående kvartals statistik

På handicapområdet – voksne kan der tilføjes yderligere 14 indberettede og nu færdigbehandlede magtanvendelser til statistikken fra 2. kvartal 2011. Det giver et resultat på i alt 150 indberettede magtanvendelser i 2. kvartal 2011 på handicapområdet – voksne.

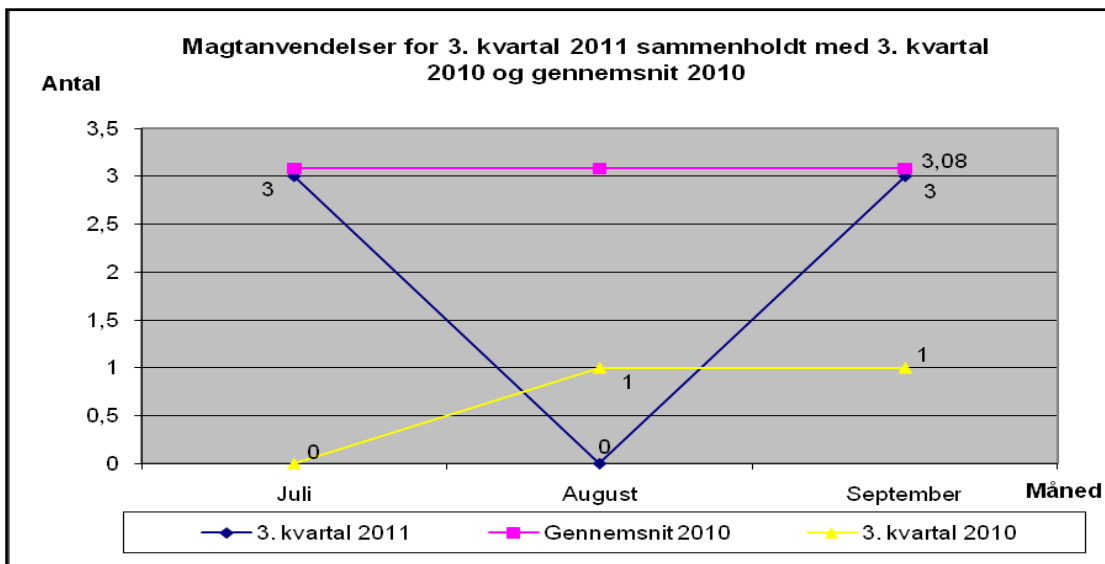
#### 5. Tredje kvartalsopgørelse for Psykiatriområdet

Der er indberettet i alt 6 magtanvendelser på psykiatriområdet i 3. kvartal 2011. Når antallet af registrerede magtanvendelser for 3. kvartal 2011 sammenholdes med det tilsvarende kvartal i 2010, er der sket en stigning. Der er blevet registrerede 4 flere tilfælde end 3. kvartal 2010. I forhold til 2. kvartal 2011 er der ikke sket nogen ændring i 3. kvartal 2011.

**Tabel 5.1.**

	1. kvartal 2010	2. kvartal 2010	3. kvartal 2010	4. kvartal 2010	1. kvartal 2011	2. kvartal 2011	3. kvartal 2011
<b>Magt-anvendelser</b>							
<b>Psykiatri-Området</b>	6	24	2	5	7	6	6

**Tabel 5.2.** Magtanvendelsernes spredning på 3. kvartal 2011 sammenholdt med 2010



### Fordeling på tilbud

Magtanvendelserne er indberettet af i alt 4 forskellige tilbud. Nedenfor ses en opstilling af, hvor mange magtanvendelser hvert tilbud har indberettet i 3. kvartal 2011.

**Tabel 5.3.**

Tilbud	Magtanvendelser for 3. kvartal 2011
Fogedgården	1
Hedelund	1
Lindegården	1
Ringbo	3
<b>I alt</b>	<b>6</b>

### Fordeling på antal personer

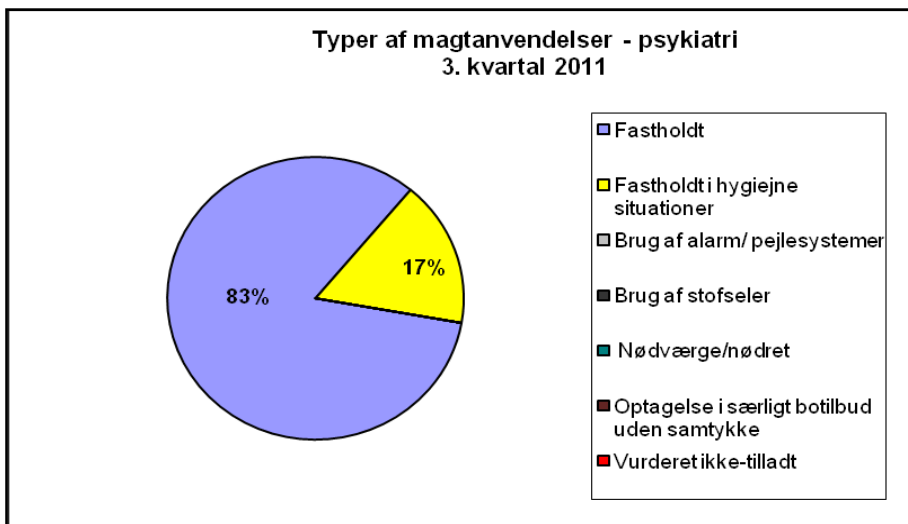
Der er foretaget magtanvendelser på i alt 5 forskellige personer.

### Typer af magtanvendelse

På psykiatriområdet viser diagrammerne nedenfor, at magtanvendelserne primært har karakter af fastholdelse. Ingen af de indberettede magtanvendelser er blevet vurderet som ikke-tilladt.



**Tabel 5.4.** Procentfordelingen på de forskellige typer af magtanvendelser



### 6. Tredje kvartalsopgørelse for Udsatte grupper

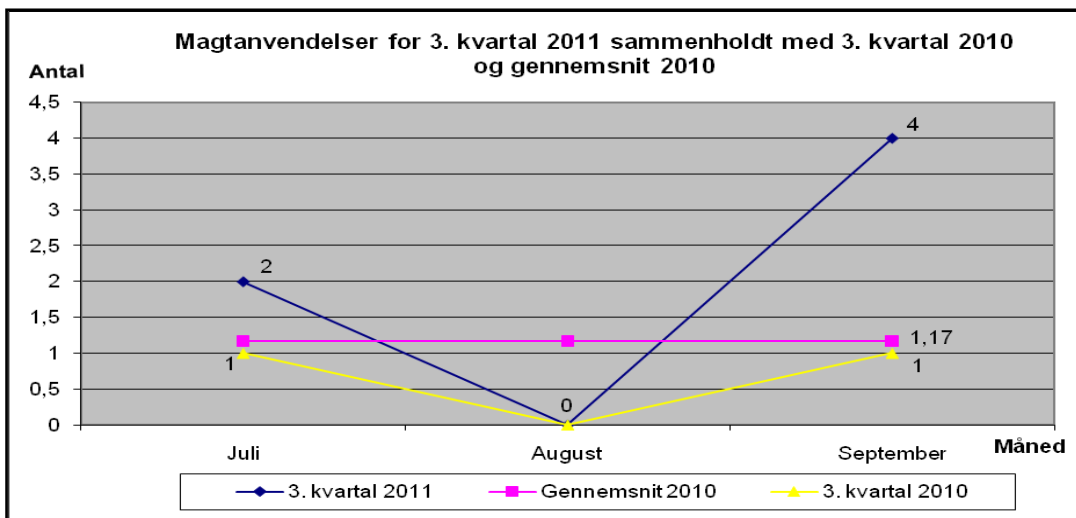
Der er kun indberettet 6 magtanvendelser på området for udsatte grupper i 3. kvartal 2011. Når antallet af registrerede magtanvendelser for 3. kvartal 2011 sammenholdes med det tilsvarende kvartal i 2010, er der sket en stigning. Der er registreret 4 flere tilfælde end i 3. kvartal 2010. I forhold til 2. kvartal 2011 er der i alt indberettet 4 færre magtanvendelser i 3. kvartal 2011.

**Tabel 6.1.**

	<i>1. kvartal 2010</i>	<i>2. kvartal 2010</i>	<i>3. kvartal 2010</i>	<i>4. kvartal 2010</i>	<i>1. kvartal 2011</i>	<i>2. kvartal 2011</i>	<i>3. kvartal 2011</i>
<b>Udsatte-Grupper</b>	<b>6</b>	<b>5</b>	<b>2</b>	<b>1</b>	<b>5</b>	<b>10*</b>	<b>6</b>

\* På udsatteområdet er der tilføjet yderligere 1 indberettede og nu færdigbehandlede magtanvendelse til 2. kvartal 2011.

**Tabel 6.2.** Magtanvendelsernes spredning på 3. kvartal 2011 sammenholdt med 2010



### Fordeling på tilbud

Magtanvendelserne er indberettet af i alt 3 forskellige tilbud.

**Tabel 6.3.**

<i>Tilbud</i>	<i>Magtanvendelser for 3. kvartal 2011</i>
Aktivitetssentret	3
E-huset	2
Egmontgården	1
<b>I alt</b>	<b>6</b>

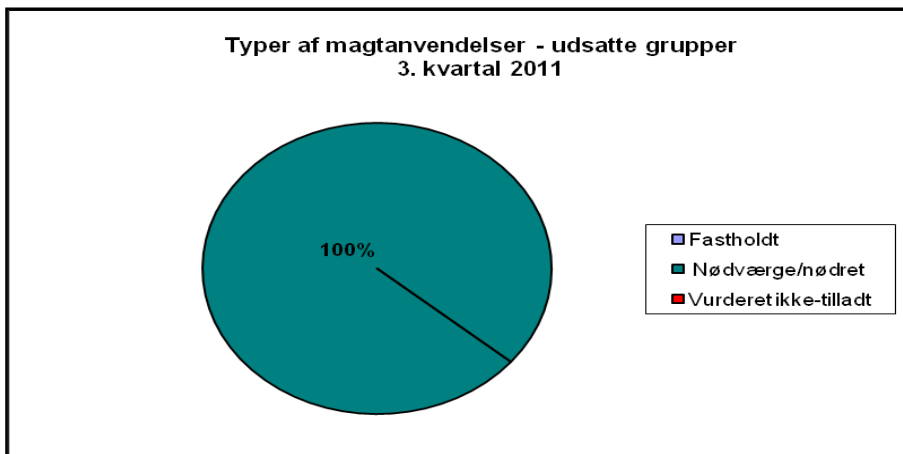
### Fordeling på antal personer

Der er foretaget magtanvendelser på i alt 4 forskellige personer.

### Typer af magtanvendelse

På udsatteområdet viser diagrammerne nedenfor, at alle magtanvendelserne har karakter af nødværge/nøddret. Ingen af de indberettede magtanvendelser er blevet vurderet som ikke-tilladt.

**Tabel 6.4.** Procentfordelingen på de forskellige typer af magtanvendelser



#### Bemærkninger til foregående kvartals statistik

På udsatteområdet kan der tilføjes yderligere 1 indberettede og nu færdigbehandlede magtanvendelser til statistikken fra 2. kvartal 2011. Det giver et resultat på i alt 10 indberettede magtanvendelser i 2. kvartal 2011 på udsatteområdet.

#### 7. Tredje kvartalsopgørelse for Børn og Unge

Der er indberettet i alt 165 magtanvendelser på børne- og ungeområdet i 3. kvartal 2011. Når antallet af registrerede magtanvendelser for 3. kvartal 2011 sammenholdes med det tilsvarende kvartal i 2010, er der sket en stigning på 18 magtanvendelser. I forhold til 2. kvartal 2011 er der i alt indberettet 13 færre magtanvendelser i 3. kvartal 2011.

Det samlede antal magtanvendelser indeholder indberetninger fra dag- og døgntilbud, herunder sikrede afdelinger på Sønderbro, jf. magtbekendtgørelsen, samt indberetninger fra dagbehandlingstilbud, jf. straffelovens §§ 13 og 14.

Det bemærkes, at faldet i antallet af indberettede magtanvendelser på børne- og ungeområdet i juli og august måned, i sammenligning med 2. kvartal 2011, kan tilskrives sommerferieperioden, hvor mange børn ikke opholder sig på institutionerne.

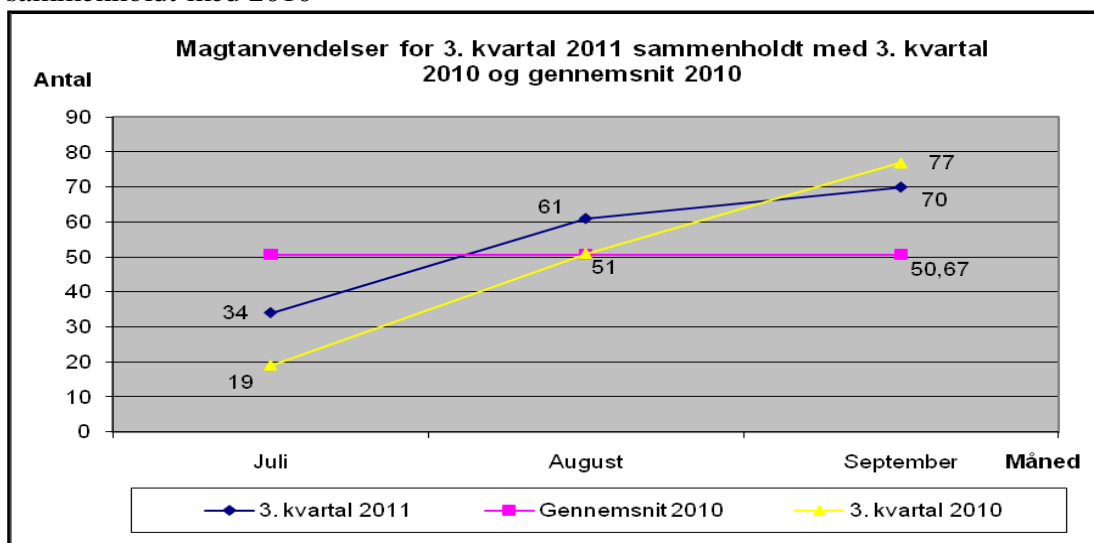
**Tabel 7.1.**

<i>Magt- anvendelser</i>	<i>1. kvartal 2010</i>	<i>2. kvartal 2010</i>	<i>3. kvartal 2010</i>	<i>4. kvartal 2010</i>	<i>1. kvartal 2011</i>	<i>2. kvartal 2011</i>	<i>3. kvartal 2011</i>
<b>Børn og unge</b>	<b>146</b>	<b>163</b>	<b>147</b>	<b>152</b>	<b>169</b>	<b>178*</b>	<b>165**</b>

\* På børne- og ungeområdet er der tilføjet yderligere 6 indberettede og nu færdigbehandlede magtanvendelse til 2. kvartal 2011.

\*\* I tallet indgår 9 endnu ikke færdigbehandlede magtanvendelser.

**Tabel 7.2.** Magtanvendelsernes spredning på 3. kvartal 2011 sammenholdt med 2010



### Fordeling på tilbud

Magtanvendelserne er indberettet af i alt 21 forskellige tilbud. Nedenfor ses en opstilling over, hvor mange magtanvendelser hvert tilbud har indberettet i 3. kvartal 2011.

**Tabel 7.3.**

<i>Tilbud</i>	<i>Magtanvendelser for 3. kvartal 2011</i>
Arildsgård	6
Brydes Alle	2
Den Flyvende Hollænder	2
Donekrogen	6
Emdrupgård	17
Ertodeto (Inkl JMM)	17
FM Huset	2
Frederiksholm	12
Frederikshøj	6
Glostrup	32
Observationshjem	
Josephine Schneiders Børnehjem	1
Kastaniegården	3
MultifunC	1
NEXUS	18
Orøstrand	4
Solbakken	13
Solliden	1
Spanager	4
Sønderbro*	6
Tølløse	3
Villa Kokkedal	9
<b>I alt</b>	<b>165</b>

\* Fra 3. kvartal 2009 er antal magtanvendelser opdelt på ikke-sikret og sikret afdelinger, jf. de forskellige typer af magtanvendelser.

Det ses af tabellen, at Glostrup Observationshjem skiller sig ud i kraft af flere magtanvendelser end andre institutioner på området. Magtanvendelserne har dog primært omhandlede nogle børn med særlige behandlingsbehov, som blandt andet kommer til udtryk ved voldsom udadreagerende adfærd – der til tider har haft en vis afsmittende effekt på resten institutionens indskrevne børn.

Solbakken (dagbehandling) har ligeledes haft en markant stigning af nødværgehandlinger i 3. kvartal 2011, som følge af nyindskrevne børn med massive diagnoser.

### **Fordeling på antal børn og unge**

Der er foretaget magtanvendelser på i alt 77 forskellige børn og unge.

### **Typer af magtanvendelse**

#### *Ikke-sikrede afdelinger*

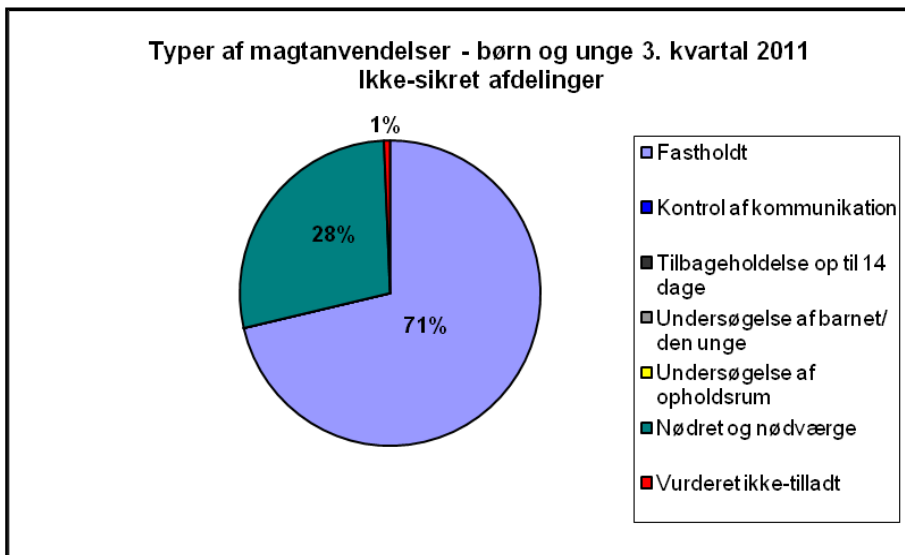
I opholdssteder og i døgninstitutioner for børn og unge er der i magtbekendtgørelsen hjemmel til følgende typer magtanvendelse:

- fastholdelse af barnet,
- besluttede tilbageholdelser,
- person – rum undersøgelser,
- brev- og telefonkontrol,
- 'nødværge/nødret' - handlinger i henhold til straffelovens bestemmelser.

Opholdsstedernes og institutionernes ledelser samt forvaltningen skal vurdere om en foretaget og beskrevet magtanvendelseshandling er ikke-tilladt eller tilladt.

Forvaltningen er ikke forpligtet til at modtage og vurdere nødværgehandlinger overfor børn i dagtilbud og børn der befinder sig i de interne skoler, da børnene i situationen ikke er underlagt magtbekendtgørelsen. Dog har forvaltningen valgt at pålægge institutioner at indberette denne type magtanvendelser, da konsekvenserne heraf ikke adskiller sig fra andre typer magtanvendelser.

**Tabel 7.4.** Procentfordelingen på de forskellige typer af magtanvendelser på ikke-sikret afdelinger



\* De 9 endnu ikke færdigbehandlede magtanvendelser indgår ikke i ovenstående diagram.

Det ses at fastholdelse er den hyppigste type magtanvendelse, som indberettes. Herefter kommer nødværge/ nødret, som udgør 28 procent. Derudover er 1 af de indberettede magtanvendelser blevet vurderet som ikke-tilladt.

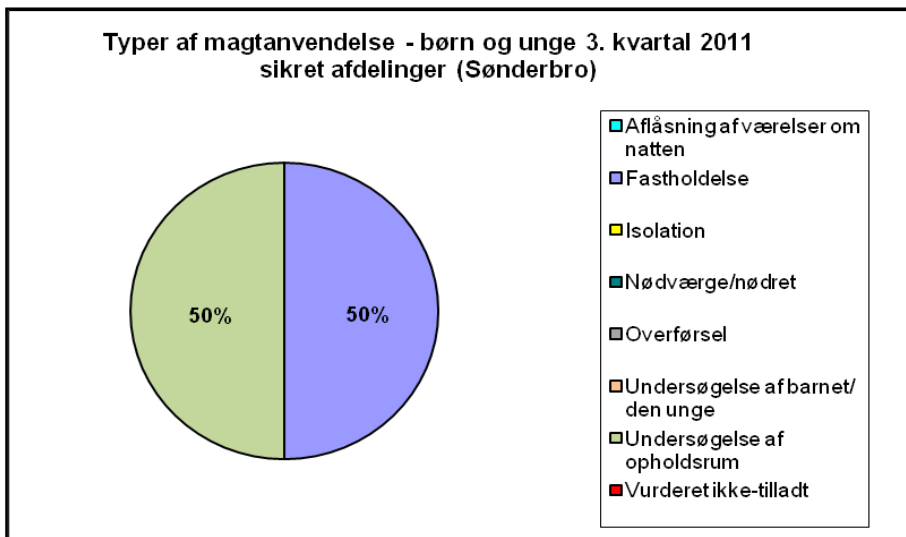
#### *Sikrede afdelinger*

Regler og bestemmelser for drift og anvendelse af sikrede døgninstitutioner er fastlagt i 'bekendtgørelsen om magtanvendelse overfor børn og unge, der er anbragt uden for hjemmet'.

I sikrede døgninstitutioner er der hjemmel til følgende typer magtanvendelseshandlinger: fastholdelse, isolation, aflåsning af værelse om natten, overførelse til anden sikret institution eller til en særlig sikret institution, undersøgelse af person (barnet eller den unge), undersøgelse af rum (værelse, ejendele), besøgs- og brevkontrol. Endvidere kan man, med hjemmel i straffelovens bestemmelser, udøve nødværge eller nødret, dvs. foretage nødværgehandlinger.

Institutionen og institutionens ledelse samt forvaltningen skal vurdere om en foretaget og beskrevet magtanvendelseshandling er ikke-tilladt eller tilladt.

**Tabel 7.5.** Procentfordelingen på de forskellige typer af magtanvendelser på sikrede afdelinger (Sønderbro)



\* De 9 endnu ikke færdigbehandlede magtanvendelser indgår ikke i ovenstående diagram.

Det ses at fastholdelse samt undersøgelse af opholdsrum ved anbringelse, besøg og fravær er den hyppigste type magtanvendelse, som indberettes. Ingen af de indberettede magtanvendelser er blevet vurderet ikke-tilladt.

Ud over de i tabellen nævnte magtanvendelsesformer, er der yderligere én type magtanvendelse, der anvendes relativt hyppigt. Ved rettens beslutning om varetægtsfængsling af en ung i en sikret institution, kan retten yderligere bestemme, at den unge for en periode af varetægtsfængslingen skal underlægges besøgs- og brevkontrol under opholdet i den sikrede afdeling. Der er indberettet i alt 13 af denne type magtanvendelse i 3. kvartal 2011.

#### **Antal magtanvendelser fortsat under behandling**

Af de indberettede magtanvendelser er der fortsat 9 under behandling og disse er endnu ikke vurderet.

#### **Bemærkninger til foregående kvartals statistik**

På børne- og ungeområdet kan der tilføjes yderligere 6 indberettede og nu færdigbehandlede magtanvendelser til statistikken fra 2. kvartal 2011. Det giver et resultat på i alt 178 indberettede magtanvendelser i 2. kvartal 2011 på børne- og ungeområdet.

## 8. Opsamling

Der er indberettet i alt 357 magtanvendelser for 3. kvartal 2011.

På handicapområdet - børn er der sket en stigning i antallet af indberettede magtanvendelser i 3. kvartal 2011 i forhold til 1.-2. og 4. kvartal 2010 samt 1.-2. kvartal 2011. Når antallet af registrerede magtanvendelser for 3. kvartal 2011 sammenholdes med det tilsvarende kvartal i 2010, er der sket et fald.

På handicapområdet - voksne er der sket et fald i antallet af indberettede magtanvendelser i 3. kvartal 2011 i forhold til 2010 og 1.-2. kvartal 2011.

På psykiatriområdet er der ikke sket nogen ændring i 3. kvartal i forhold til 1. kvartal 2010 og 2. kvartal 2011. Når antallet af registrerede magtanvendelser for 3. kvartal 2011 sammenholdes med det tilsvarende kvartal i 2010, er der sket en lille stigning.

På udsatteområdet er der sket en lille stigning i antallet af indberettede magtanvendelser i 3. kvartal 2011 i forhold til 2.-4. kvartal 2010 og 1. kvartal 2011. Når antallet af registrerede magtanvendelser for 3. kvartal 2011 sammenholdes med det foregående kvartal, er der sket et fald.

På børne- og ungeområdet er der sket et fald i antallet af indberettede magtanvendelser i 3. kvartal 2011 i forhold til 1.-2. kvartal 2011. Når antallet af registrerede magtanvendelser for 3. kvartal 2011 sammenholdes med kvartaler i 2010, så er der sket en stigning i antallet af indberettede magtanvendelser.

**Tablet 8.1.** Udvikling i antallet af magtanvendelser for 1. kvartal 2010 – 3. kvartal 2011

<i>Områder</i>	<i>2010</i>				<i>2011</i>		
	<i>1. kvartal</i>	<i>2. kvartal</i>	<i>3. kvartal</i>	<i>4. kvartal</i>	<i>1. kvartal</i>	<i>2. kvartal</i>	<i>3. kvartal</i>
Handicap børn	80	81	115	63	61	71	85
Handicap voksne	216	166	185	170	176	150	95
Psykiatri	6	24	2	5	7	6	6
Udsatte grupper	6	5	2	1	5	10	6
Børn og unge	146	163	147	152	169	178	165
<b>I alt</b>	<b>454</b>	<b>439</b>	<b>451</b>	<b>391</b>	<b>418</b>	<b>415</b>	<b>357</b>

Det kan konstateres, at der er udsving i antallet af indberettede magtanvendelser for de enkelte områder. Der er på nuværende tidspunkt i 3. kvartal 2011 generelt sket et fald af antallet af indberettede magtanvendelser i forhold til 2010 og 1.-2. kvartal 2011.