

# Budgetanalyse af UU København



**KØBENHAVNS KOMMUNE**  
Børne- og Ungdomsforvaltningen

<b>1. Indledning</b>	<b>3</b>
1.1 Formål	3
1.2 Resumé	3
1.3 anbefalinger	4
<b>2. Kort om Ungdommens Uddannelsesvejledning København</b>	<b>6</b>
2.1 Baggrund	6
2.2 Formål med Ungdommens Uddannelsesvejledning	6
2.3 UU's primære vejledningsaktiviteter	6
2.4 Organiseringen af UU	7
2.5 Information om UU's målgruppe	9
2.6 Projekter i UU	10
2.7 Samarbejde med andre omkring unge	10
2.8 Samlede udgifter til ungdomsgruppen i regi af Børne- og Ungdomsforvaltningen	11
<b>3. Politiske rammer for UU</b>	<b>12</b>
3.1 Relevant lovgivning på området	12
3.2 Landspolitiske målsætninger	12
3.3 Lokalpolitiske beslutninger	13
<b>4. UU's styringsvilkår og rammer</b>	<b>14</b>
4.1 UU's forankring i BUF og dets styringsmodel	14
4.2 Model for budgetstyring og regnskabsopfølgning	14
4.3 Overordnede oplysninger om økonomi	15
4.4 Demografiændringer i UU's målgruppe og økonomiske konsekvenser heraf	17
4.5 UU København sammenlignet med 6-byerne	20
<b>5. UU's serviceniveau</b>	<b>23</b>
5.1 UU's serviceniveau og fordeling af årsværk	23
<b>6. Kvalitet i vejledningen</b>	<b>26</b>
6.1 Vejledernes uddannelsesgrundlag, efteruddannelse mm.	26
6.2 Vejledernes ansættelsesform	26
6.3 Sygefravær	27
6.4 Den oplevede kvalitet samarbejdsparter	27
<b>7. Resultat og effekt af UU's vejledning</b>	<b>29</b>
7.1 Uddannelsesnøglen	29
7.2 UU's uddannelsesstatistik	30
<b>8. Bilag</b>	<b>32</b>
8.1 Udvidet organisationsdiagram	32
8.2 Lovgivningsmæssige forhold med relevans for UU	33
8.3 Supplerende oplysninger fra Uddannelsesnøglen	34

# 1. Indledning

## 1.1 Formål

Børne- og Ungdomsforvaltningen har i alt 17 bydækkende institutioner, som har et bydækkende perspektiv og som derfor ikke er knyttet til et bestemt distrikt. De bydækkende institutioner er en central del af BUF's virksomhed. De bydækkende institutioner er ret forskelligartede og dækker fx Ungdomsskolen, Ungdommens Uddannelsesvejledning, Center for Specialundervisning for Voksne, Skolepsykiatrisk Center, Dagplejen, Børne- og Ungdomstandplejen og Forældrebetalingen.

Det er kendetegnende for de bydækkende institutioner, at der er tale om relativt driftstunge institutioner, og at der ikke i alle tilfælde er udarbejdet strategiske planer for deres udvikling. Samtidig er samspillet mellem institutioner og den øvrige del af BUF uensartet, hvilket besværliggør et egentligt overblik på området. Derfor er arbejdet med at udarbejde budgetanalyser for hver enkel bydækkende institution nu blevet påbegyndt.

Formålet med denne budgetanalyse er at give et indblik i Ungdommens Uddannelsesvejlednings (UU) generelle virke, herunder fokusområder for indsatsen, organisering, styring og økonomi.

Budgetanalysen blev afsluttet ultimo juni måned 2008.

## 1.2 Resumé

Ungdommens Uddannelsesvejledning er en rammestyret virksomhed forankret i Børne- og Ungdomsforvaltningen, Center for Børn og Unge. Formålet med UU er først og fremmest, at vejlede unge om valg af ungdomsuddannelse og erhverv fra grundskolens 6. klasse til det 25. år. Der er specielt fokus på vejledning i grundskolen, unge med særlige behov for vejledning og vejledning for unge med anden etnisk baggrund end dansk.

Ungdommens Uddannelsesvejledning er involveret i en række projekter, både internt i København men også på landsplan. Samtidig deltager UU i en række forskellige samarbejder, bl.a. med ungdomsuddannelserne, samarbejde om alternative undervisningsforløb og samarbejde med arbejdsmarkedets parter. Erhvervsgrunduddannelsen er desuden forankret i UU.

Vejledningsområdet er undergået en række forandringer de senere år. Det har været kendetegnene, at der løbende er blevet stillet nye og større krav til vejledning. Det gælder også ifm. målsætningen om, at 85 pct. af unge skal have en ungdomsuddannelse i 2010 og 95 pct. af en ungdomsårgang skal gennemføre en ungdomsuddannelse i 2015. I forhold til målsætningen i 2010 ligger Københavns Kommune meget tæt på målet. På landsplan er Københavns Kommune højt placeret, hvad angår andelen af unge, der enten har gennemført eller er i gang med at gennemføre en ungdomsuddannelse.

De kommende år forventes målgruppen for UU's virke at vokse betydeligt. Det vil primært ske i aldersgruppen de 19-24 årige (godt 20 pct.), mens antallet af 12-18 årige vil stige

med knap 5 pct. Vejledningen er primært rettet mod sidstnævnte aldersgruppe, men der vil i de kommende år komme større fokus på de 19-24 årige.

Sammenligning med 6-byerne viser, at Københavns Kommune har de største udgifter pr. ung til UU i aldersgruppen 12-18 år, mens udgiften ligger i den billige ende, hvis aldersgruppen udvides til alle unge mellem 12 og 24 år. Det skyldes primært, at København som landets hovedstad tiltrækker en række uddannelsessøgende, som dog kun i begrænset omfang er omfattet af UU's vejledning. Hvis budgettet i UU København sættes ift. befolkningstallet ligger UU København højt sammenlignet med UU Vestegnen.

Vejlederne i UU er veluddannede, og institutionen er præget af et forholdsvis lavt sygefravær. Samtidig viser en trivselsundersøgelse fra 2006, at der generelt er en god trivsel på arbejdspladsen.

### **1.3 anbefalinger**

Ungdommens Uddannelsesvejledning er en central aktør, hvis det skal sikres, at 95 pct. af alle unge får en ungdomsuddannelse inden 2015. Imidlertid kan vejledningen ikke fungere uden at have relevante undervisningstilbud at vejlede til. Jo tættere Københavns Kommune kommer på 95 pct.-målet, jo vanskeligere og dyrere vil de næste procentvise stigninger sandsynligvis vise sig at blive, da de målgrupper af unge som skal gennemføre uddannelse vil mangle basale faglige og sociale kompetencer. En videreudvikling af ungdomsuddannelser og alternative undervisningstilbud er blandt de nødvendige tiltag for at kunne nå 95 pct.-målsætningen. God vejledning gør det ikke alene.

Budgetanalysen giver anledning til følgende anbefalinger:

1. Det fremgår af analysen, at udgiftsniveauet i UU København er relativt højt sammenlignet med de øvrige kommuner i 6-by samarbejdet. Det samme gælder, hvis der sammenlignes med UU Vestegnen. En del af forskellen i udgiftsniveau kan dog forklares ved, at målgruppen for UU er tungere i Københavns Kommune end i hovedparten af sammenligningskommunerne. Samtidig skal stedtillægget, som gives til visse ansatte, tages med i betragtning. De to faktorer kan dog ikke forklare hele udgiftsforskellen. Da størstedelen af udgifterne går til lønninger, er det højere udgiftsniveau bl.a. udtryk for, at der i UU København er færre unge pr. vejleder. Der bør tages aktivt stilling til, om dette serviceniveau er passende, eller om der er basis for besparelser/omprioriteringer på ungdomsområdet. Det bør samtidig undersøges, hvorfor der er forholdsvis store forskelle i elev/vejleder ratioen på tværs af kommunen.
2. Behovet for vejledning har sammenhæng med antallet af unge i UU's målgruppe. Det er derfor relevant at overveje, om UU ikke bør være underlagt demografiregulering. I givet fald bør det ske opdelt på forskellige målgrupper, da behovet for vejledning og kravene hertil varierer, bl.a. afhængig af hvilken aldersgruppe der er tale om.
3. Ungdomsskolen varetager i dag vejledning for de elever, som modtager heltidsundervisning. Det bør overvejes, om denne vejledning ikke bør samles i UU. Beslutningen bør afvente, at vejledningsreformens virkning i Københavns Kommune bliver evalueret. Det vil ske inden udgangen af 2008. Omvendt bør

Erhvervsgrunduddannelsen (EGU), som i dag er forankret i Ungdommens Uddannelsesvejledning lægges over i Ungdomsskolen med henblik på at styrke "second chance"-programmet i Københavns Kommune.

4. I modsætning til andre UU'er er der i UU København ikke tilgængelige detaljerede oplysninger om, hvor meget og hvilken type vejledning, den enkelte vejleder er forpligtet til at give. Det betyder, at det er meget vanskeligt at vurdere serviceniveauet og lave gennemskuelige omprioriteringer på tværs af kommunens skoler.
5. At der ikke er udarbejdet et detaljeret ydelseskatalog betyder, at det er svært/umuligt at lave meningsfyldte sammenligninger med andre kommuner. UU København bør i samarbejde med andre UU'er lave fælles indikatorer, både hvad angår økonomi og indhold i vejledningen.

Endeligt giver budgetanalysen anledning til nogle organisatoriske og strukturelle anbefalinger. Disse anbefalinger har ikke direkte kobling til indholdet i denne rapport. Forslagene bygger i stedet på den indsigt, som selve gennemførelsen af budgetanalysen har givet.

6. Ungdommens Uddannelsesvejledning er forankret i Center for Børn og Unge og refererer til kontorchefen for Pædagogik og Læring. Herved er UU et godt instrument i Børne- og Ungdomsforvaltningens politikudvikling og kan understøtte de overordnede strategier og prioriteringer på ungdoms- og uddannelsesområdet i København. Det forudsætter imidlertid, at UU knyttes tættere til forvaltningen, og at direktionen får en større viden om arbejdet i UU. For at dette kan lade sig gøre, er der behov for at opruste ungdomsområdet i forvaltningen, eventuelt ved at oprette en enhed der kan medvirke til at skabe helhed og sammenhæng på ungdomsområdet. Et område som får stadig større betydning i BUF, jævnfør bl.a. målsætningerne om at 95 pct. af en ungdomsårgang skal gennemføre en ungdomsuddannelse og de igangværende initiativer ifm. sikker by.
7. Ungdommens Uddannelsesvejledning har ikke nogen bestyrelse eller noget andet organ, som løbende drøfter udviklingen på vejledningsområdet og forholder sig til, hvordan UU løser sine opgaver. Det er i modsætning til, hvordan landets øvrige UU'er er organiseret. Det bør undersøges nærmere, hvilke fordele og ulemper der er forbundet med at oprette en bestyrelse eller tilsvarende, herunder hvilken sammensætning og opgaver dette organ skal varetage.

## 2. Kort om Ungdommens Uddannelsesvejledning København

Dette kapitel indeholder en beskrivelse af det lovgrundlag og de rammer, som Ungdommens Uddannelsesvejledning København til daglig arbejder under. I denne budgetanalyse forkortes Ungdommens Uddannelsesvejledning København til UU.

### 2.1 Baggrund

Ifølge lov om vejledning om valg af uddannelse og erhverv (vejledningsloven) er det et lovkrav at etablere en enstrengt<sup>1</sup> kommunal ungdoms- og uddannelsesvejledning benævnt Ungdommens Uddannelsesvejledning (UU). UU har det samlede ansvar for vejledningen i folkeskolen, overgangen fra grundskolen til ungdomsuddannelserne samt overgangen mellem ungdomsuddannelserne. Af loven fremgår det også, at vejledningen skal være uafhængig af sektor- og institutionsinteresser.

Der er 45 UU-centre i Danmark, og de er etableret af kommunalbestyrelserne og er for de fleste vedkommende forankret i et samarbejde mellem to eller flere kommuner. UU København dækker alene Københavns Kommune og blev oprettet ved vejledningslovens ikrafttræden i 2004. UU København bygger videre på det daværende Center for Vejledning, Skole- og ungdomsvejledningen som indtil da havde været kommunens videntcenter for vejledning og udskolingsaktiviteter både i forhold til de enkelte skoler, direktionen samt det politiske niveau.

### 2.2 Formål med Ungdommens Uddannelsesvejledning

Det fremgår af vejledningsloven, at der er to overordnede mål for UU-vejledningen:

- For den unge skal vejledningen sikre et tilstrækkeligt grundlag for at træffe realistiske beslutninger om valg af uddannelse og erhverv, som svarer til den unges potentialer
- For samfundet skal vejledningen understøtte målet om veluddannede borgere og høj beskæftigelse.

Landets UU-centre er gennem loven pålagt ansvaret for at vejlede unge om valg af ungdomsuddannelse og erhverv fra grundskolens 6. klasse til det 25. år. Der skelnes mellem forskellige målgrupper inden for den overordnede målgruppe:

- Unge der går i grundskole (folkeskole og private grundskoler)
- Unge der er gået ud af grundskolen og er under 19 år
- Unge mellem 19 og 25 år.

### 2.3 UU's primære vejledningsaktiviteter

UU's vejledningsaktiviteter er mangeartede og omfatter som nævnt ovenfor mange forskellige grupper af unge. Der er dog nogle aktiviteter, der fylder mere end andre, og disse fire præsenteres nedenfor.

---

<sup>1</sup> At vejledningen er enstrengt, betyder i København, at vejlederne følger den enkelte elev fra 6. klasse frem gennem ungevejledningen til det fyldte 25. år.

## **Vejledning i grundskolen**

Elever fra 6. klasse i folkeskolen og private<sup>2</sup> grundskoler bliver vejledt på den enkelte skole af en UU-vejleder. Vejlederne arbejder med en personlig uddannelsesbog og udarbejder sammen med eleven en uddannelsesplan, som følger eleverne over i den valgte ungdomsuddannelse, samt indgår i den videre planlægning og vejledning af den unges uddannelsesforløb.

Vejledningen tilrettelægges i samarbejde med skolens ledelse, så vejledningssamtaler og arbejdet med at planlægge elevernes uddannelse kan foregå inden for almindelig undervisningstid og i samarbejde med lærerne. En overordnet samarbejdsaftale danner udgangspunkt for samarbejdet mellem den konkrete skole og lokalvejlederteamet.

I 10. klasse indeholder vejledningen brobygning i samarbejde med ungdomsuddannelserne og bistand i forbindelse med den obligatoriske selvvalgte opgave.

## **Unge med særlige behov for vejledning**

Vejledningen af unge med særlige behov for vejledning sker gennem fokus på særlige vejledningsindsatser som fx brugen af mentorer, øget forældreinddragelse og brug af OPS-team og specialteam.

Gruppen omfatter unge, der enten ikke er i gang med en uddannelse, er i risiko for at afbryde en uddannelse eller på anden måde synes at have problemer i forhold til uddannelses- og beskæftigelsesvalg. Især for disse unge skal hele deres livssituation tænkes med, så der ikke kun fokuseres på uddannelse og erhverv, men også på personlig udvikling og sociale kompetencer.

## **Vejledning af unge efter grundskolen og 19 til 24-årige unge**

UU spænder et sikkerhedsnet ud for unge under 19 år, der ikke er i tilfredsstillende uddannelses- eller beskæftigelsessituation eller i et vejledningsforløb. Det kan være unge, der ikke er i gang, eller er ved at droppe ud af en uddannelse.

De 19 til 24-årige kan henvende sig til UU og få vejledning rettet mod ungdomsuddannelse. Målet for vejledningen er, at den unge kommer i gang med en uddannelse eller et arbejde.<sup>3</sup>

## **Vejledning af unge fra etniske minoritetsgrupper**

Unge fra etniske minoritetsgrupper og deres forældre kan have særlige behov for information om kravene på det danske arbejdsmarked og om vigtigheden af uddannelse.

UU København har med støtte fra EU's Socialfond udviklet brug af rollemodeller, involvering af forældre, produktion af plakater og postere. Projektet 'tidlig identifikation og indsats' igangsættes på baggrund af lovændringer, der skal sikre, at flere unge får en

<sup>2</sup> For friskoler og private grundskoler er det frivilligt om skolen vil modtage vejledning fra det lokale UU center eller selv stå for vejledningen. Efterskoler, husholdningsskoler og håndarbejdsskoler kan træffe aftale med kommunalbestyrelsen i deres kommune om at vejledningen skal gennemføres af det lokale UU-center. Ganske få privatskoler i København har fravalgt tilbuddet om vejledning.

<sup>3</sup> Den nye vejledningslov indfører pr. 1. august 2008, at den opsøgende vejledning udvides til også at omfatte gruppen af unge mellem 19 og 25 år.

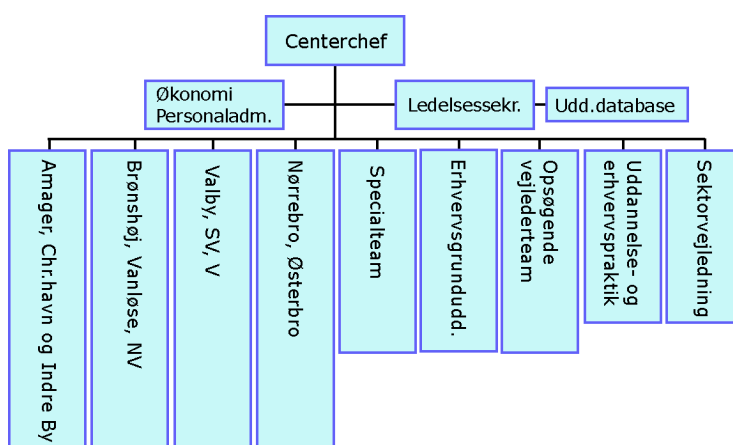


ungdomsuddannelse. Den tidlige indsats styrkes og målrettes bl.a. ved at Ungdommens Uddannelsesvejledning forpligtes til sammen med skolen at forestå en målrettet indsats over for den del af de unge, som ud fra en samlet vurdering skal tilbydes et særligt tilrettelagt undervisnings- og vejledningsforløb fra 6.klasse af unge i målgruppen.

## 2.4 Organiseringen af UU

UU vejledningen i København er organiseret efter den struktur, som blev besluttet ved etableringen i 2004.<sup>4</sup> UU's normale vejledning er organiseret i fire lokale vejlederteams, som dækker hver deres del af byen. Derudover er der en række bydækkende funktioner så som specialvejlederteamet, erhvervsgrund-uddannelsen (EGU), Det Opsøgende Vejlederteam, fordeling af erhvervspraktik, sektorvejledningen, brobygning samt vejledningen for unge mellem 19 og 24 år.

Figur 1 - organiseringen af UU København



### Ledelsen

Centerchefen udøver med støtte i ledelsessekretariatet og økonomi- og personaleadministrationen den overordnede strategiske ledelse og servicering af direktion og det politiske niveau i form af notater, statusrede-gørelser, uddannelsesstatistik og deltagelse i råd og udvalg, både på kommunalt og på ministerielt niveau.

UU København varetager desuden sekretariatsfunktionen i forhold til Københavns Uddannelsesråd og repræsenterer forvaltningen i Modelkommuneprojektet "Ungdomsuddannelse til alle" og er ansvarlig for formeringen af 10. klasse.

### De fire lokale vejlederteam

Den almindelige vejledning er i København organiseret i fire lokale vejlederteams. De fire lokalvejlederteams arbejder ud fra såvel de enkelte skoler, herunder både folkeskoler<sup>5</sup> og

<sup>4</sup> Jf. Borgerrepræsentationens beslutning om etablering af Ungdommens Uddannelsesvejledning d. 25. marts 2004.

<sup>5</sup> 63 normalskoler og 10 specialskoler

private grundskoler<sup>6</sup> samt i lokalcentre placeret henholdsvis på Amager, Valby, Bispebjerg og Nørrebro. Desuden finder vejledning i enkelte tilfælde sted i unge-miljøer og gennem opsøgende gadeplansarbejde. Lokalvejlederteamet varetager den samlede vejledning af de unge, der går i skole og som efterfølgende er bosat i lokalområdet. UU-vejlederen arbejder tæt sammen med relevante aktører i lokalområderne.<sup>7</sup>

### **Specialvejlederteamet**

Teamet varetager den bydækkende vejledning af unge med særlige behov og samarbejder med lokalvejlederteamet. Specialteamets vejledere udfører deres opgaver på specialskolerne eller fra UU-centret i Korsgade.

Inden for specialområdet deltager UU-vejlederen allerede fra 6. klasse i forældresamtaler og -møder for at få et grundigt kendskab til den unge, familie og sociale forhold mv., som er nødvendigt for en tidlig og fortløbende indsats.

### **Det opsøgende vejlederteam**

Teamet er et særligt opsøgende specialteam, der i samarbejde med socialforvaltningen (bl.a. Københavnerteamet) fokuserer på særligt udsatte unge, der ofte er i konflikt med loven og som er fremstillet i dommervagten. Vejlederne i OPS-teamet sikrer og koordinerer en samlet indsats fra hhv. BIF, BUF og SOF og følger den unge og familien tæt.

OPS-teamet er oprettet på baggrund af beslutning i Ungdoms- og Uddannelsesudvalget den 9. november 2005, og dermed blev fokus på denne specielle gruppe unge forstærket.

### **Erhvervsgrunduddannelsen (EGU)**

EGU er en 2-årig uddannelse for unge, der ikke er i gang med anden uddannelse, job eller som har afbrudt en erhvervsuddannelse. Man kan i særlige tilfælde forlænge uddannelsen yderligere et år.

Der lægges vægt på, at den unge udvikler almene personlige, sociale og faglige færdigheder. EGU's formål er at støtte og hjælpe unge, som er i en utilfredsstillende uddannelsessituation ved:

- At kvalificere den unge personligt og fagligt
- At motivere den unge til at tage en ordinær uddannelse eller et arbejde
- At motivere den unge til deltage aktivt i arbejdslivet og samfundslivet.

I tilrettelæggelsen af den unges EGU-forløb tages der udgangspunkt i den enkelte unges interesser, modenhed, evner, ressourcer og begrænsninger. I et EGU-forløb skal der være mellem 20-40 ugers skolegang, som en ung gennemgår for at opnå en i forvejen tilrettelagt kvalifikation/faglig identitet.

### **Sektorvejledningen**

Otte vejledere – delvist frikøbt fra ungdomsuddannelsernes forskellige sektorer – vejleder i overgangen mellem grundskole og ungdomsuddannelser. Sektorvejlederne bygger bro mellem grundskoler og ungdomsuddannelser, og yder støtte til elever med vanskeligheder i overgangen fra grundskole til ungdomsuddannelse.

<sup>6</sup> 51 privatskoler med i alt 4.700 elever fra 6. til 10. klasse

<sup>7</sup> Vejledning af 19 til 24-årige indgår fra august 2008 som en integreret del af de lokale vejlederteams opgaver.

## Uddannelses- og erhvervspraktik

Et sekretariat på 4 personer varetager opgaven omkring planlægning, formidling og gennemførelse af Uddannelses- og erhvervspraktik for unge i 8., 9., og 10. klasse. Elever i 8. klasse tilbydes uddannelsespraktik – introduktionskurser til 2 forskellige ungdomsuddannelser i alt 5 dage. For denne målgruppe er der ikke erhvervspraktik – med mindre der er tale om et tilbud til særlige unge jf. lovens § 9 stk.5 og § 33 stk. 4. For uafklarede unge i 9. klasse tilbydes 5 – 10 dages brobygning – ligesom der kan tilbydes erhvervspraktik til samme målgruppe. Unge i 10. klasse tilbydes brobygning af 1 uges varighed pr. halvår i 10. klasse. Desuden kan elever herfra opnå ulønnet erhvervspraktik og udvidet brobygning – således at perioden er på i alt 6 uger.

## 2.5 Information om UU's målgruppe

Antallet af unge der modtager vejledning fra UU København	Antal	Pct. af samlet målgruppe
Folkeskoler	11.379	14,4 %
Private grundskoler	5.805*	7,3 %
Unge der er gået ud af grundskolen og er under 19 år	9.623	12,2 %
Unge mellem 19 og 25 år	52.318	66,1 %
<b>I alt</b>	<b>79.125</b>	<b>100 %</b>

\* Dette er inklusiv unge fra andre kommuner, da vejledningen i de specifikke klasser vejleder hele klassen og ikke skelner mellem elevernes bopælskommune (Buflis sept. 2007, UVM, UU dec. 2007 og Københavns Statistik 2007).

## 2.6 Projekter i UU

UU har en lang tradition for at tage initiativ til og medvirke i udviklingsprojekter. På nuværende tidspunkt er UU involveret i følgende projekter:

- Plads til Alle
- DR projektet
- Forældreinddragelse
- Rollemodeller
- Tidligere Identifikation
- SAFA - Samtidigt Ansvar, Fællesskab og Anerkendelse
- Ungdomsuddannelse til alle – KL modelkommune forsøg
- Hellig Kors / Blågård / Rådmandsgade
- Cirius - Udvekslingsprojekt for vejledere
- Skub i EGU
- Folke Sundhed

- 10. kl. KTS - KKU
- Udenlandsk arbejdskraft
- Mentor uddannelse
- Københavns Madhus
- Højskoler/UEA
- Innovation/kreativitet
- Valby – Satspuljen
- Smart Start.

## **2.7 Samarbejde med andre omkring unge**

UU har et vidtforgrenet samarbejde med samtlige relevante aktører på ungdomsområdet. Nedenfor følger et kort rids af de væsentligste samarbejdsparter.

### **Samarbejde med ungdomsuddannelserne**

Vejlederne i UU samarbejder med alle ungdomsuddannelserne i hovedstadsområdet, herunder tekniske skoler, handelsskoler, social- og sundhedsskolen samt gymnasier og hf-kurser. Samarbejdet er beskrevet i en række samarbejdsaftaler. En væsentlig aktør i forhold til samarbejdet er sektorvejlederne.

### **Samarbejde omkring alternative undervisningsforløb**

Der er en række undervisningstilbud rettet mod unge, der ikke har opnået tilstrækkelige kvalifikationer i grundskolen til at påbegynde en ungdomsuddannelse. UU-vejlederne hjælper med at tilrettelægge individuelle forløb for unge, som ikke er parate til at starte på en ungdomsuddannelse. Her kan især nævnes:

- Ungdomsskolens heltidstilbud
- Produktionsskolerne
- Erhvervsgrunduddannelsen (EGU)
- Erhvervsgrunduddannelsens startkursus
- KVUC voksenuddannelsescentret
- Hovedstadens Ordblindeskole.

Med alle disse parter har UU indgået aftaler, der regulerer samarbejdet parterne imellem. Herudover indgår UU individuelle samarbejdsaftaler med alle grundskoler, og som nævnt ovenfor alle ungdomsuddannelserne. På den baggrund vurderer UU, at det har omkring 100 samarbejdsaftaler med eksterne parter.

### **Samarbejde med andre forvaltninger og arbejdsmarkedets parter**

Københavns Uddannelsesråd er kommunens organ for drøftelse af uddannelsespolitik i kommunen i samarbejde med byens store ungdomsuddannelsesinstitutioner og de faglige organisationer. UU har sekretariatsfunktionen og laver mødeforberedelse for direktionen forud for mødet i uddannelsesrådet.

Desuden samarbejdes med arbejdsmarkedets parter og organisationer og med andre vejledningenheder regionalt og landsdækkende.

Der arbejdes pt. på en styrkelse af samarbejdet med Socialforvaltningen og Beskæftigelses- og Integrationsforvaltningen på forvaltningsniveau og omkring den enkelte unge igennem arbejdsgrupper, så de konkrete erfaringer og viden opsamlet omkring den unge overføres mellem de forskellige forvaltninger.

## 2.8 Samlede udgifter til ungdomsgruppen i regi af Børne- og Ungdomsforvaltningen

UU er et blandt mange tilbud til ungdomsgruppen i Københavns Kommune. Af andre tilbud i Børne- og Ungdomsforvaltningen kan nævnes Ungdomsskolen, klubber, Billedskolen, Musikskolen og Grupperne.

Det fremgår af nedenstående skema, hvilke midler der i 2008 er udmeldt til de forskellige tilbud:

Institution	Budget 2008
Ungdommens Uddannelsesvejledning	64.066.743 kr.
Ungdomsskolevirksomhed	57.911.937 kr.
Klubber	125.946.236 kr.
Billedskolen	6.117.306 kr.
Musikskolen	11.064.519 kr.
Grupperne	12.111.824 kr.
<b>I alt</b>	<b>277.218.565 kr.</b>

Udover aktiviteterne i BUF er der yderligere tilbud målrettet ungdomsgruppen i andre dele af Københavns Kommune; ikke mindst i regi af Socialforvaltningen og Kultur- og Fritidsforvaltningen.

### 3. Politiske rammer for UU

Dette kapitel indeholder et kort overblik over UU's rammer og vilkår, og hvordan UU's arbejde relaterer sig til dels landspolitiske og københavnske målsætninger.

#### 3.1 Relevant lovgivning på området

Generelt er vejledningsområdet præget af i høj grad at være lovreguleret. Nedenfor er kort gennemgået den gældende lovgivning på områder samt kommende lovgivning med ikrafttræden senere i 2008.

- Forældreinddragelse	August	Initiativet retter sig både ift. orientering om vejledning, opfyldt
<b>Aktivitet</b>	<b>År</b>	<b>Stikord</b>
<b>Vejledningsreform</b>	August 2004	Oprettelse af UU-centre. Beskriver formål og rammer for UU.
- Uddannelsesplaner - Uddannelsesbog - Vejledningsaktiviteter	August 2006	
	2006	undervisningspligt og uddannelsesmuligheder samt at forældre aktivt skal inddrages i vejledningen og den unges uddannelsesplanlægning.
- Vejledning på privatskoler	August 2007	Privatskoler har ret til vejledning efter loven. Privatskolerne er frataget hidtidige ressourcer til vejledning. 51 privatskoler med i alt 4700 elever fra 6. – 10. klasse.
- Særlig tilrettelagt undervisning (STU) / Unge med særlige behov (USB)	August 2007	Alle unge, der ikke har mulighed for at gennemføre en anden uddannelse, har retskrav på en treårig uddannelse. Væsentlig forøgelse af UU's opgaver: Visitation, afklaringsforløb, udvikling af uddannelsesplan, justering og opfølgning gennem en 3-årig periode, samarbejde med forældre og øvrige forvaltninger og uddannelsesaktører.
- Erhvervsgrunduddannelsen (EGU)	August 2007	Visitation, udvikling af uddannelsesplan, finde skoleforløb og praktikplads, justering og opfølgning gennem en 2-årig (3-årig) periode, samarbejde med forældre og øvrige forvaltninger og uddannelsesaktører.
<b>Ny revideret vejledningslov</b> - Vejledning af unge op til 25 år - Tidlig indsats fra 6. kl. - Introduktionskurser fra 8. kl. - Udbud af brobygning i 9. og 10. kl. og øvrige skoleformer op til 19 år - Etablering af mentorordning i 9. kl. - Inddragelse fra skolen i praktikforløb - Inddragelse fra skolen omkring særligt tilrettelagte forløb	August 2008	Elever i 9. klasse, der skønnes at få særlige vanskeligheder ved overgangen til ungdomsuddannelserne, får bistand fra en mentor, der kan støtte eleven i udviklingen af personlige og faglige kompetencer.  Kommunalbestyrelsen skal sørge for, at der tilrettelægges en særlig indsats for elever fra 6. klasse, der har en øget risiko for ikke at påbegynde eller gennemføre en ungdomsuddannelse.  Vejledning skal være opsøgende overfor unge under 25 år, der ikke har gennemført en ungdomsuddannelse eller en videregående uddannelse, efter at de har forladt grundskolen/10. klasse. I alt 55.000 unge 19-24-årige, hvoraf ca. 15.000 ikke har gennemført en ungdomsuddannelse.

<b>Ændring af lov om folkeskolen</b> - 10. kl. målrettes elever med behov for yderligere kvalificering og uddannelsesafklaring	August 2008	Udmøntningen af loven er endnu ikke sket, men styregruppen er på vej med tolkning og forslag til strukturelle ændringer med hensyn til skole, fag, erhvervspraktik, brobygning m.v.
---	-------------	---

### 3.2 Landspolitiske målsætninger

På landsplan er der et stort fokus på at flere unge til at påbegynde og gennemføre en ungdomsuddannelse.

Denne landspolitiske målsætning afspejler sig bl.a. i modelkommuneprojektet "Ungdomsuddannelse til alle", hvor Københavns Kommune af KL og Undervisningsministeriet er udpeget til - sammen med 16 andre kommuner - at deltage i et forsøg som modelkommune.

Projektets formål er at vise, at kommunerne kan og vil bidrage positivt til en vækst i antallet af unge, der gennemfører en ungdomsuddannelse. Der er fokus på samarbejde og kommunikation mellem aktørerne, på videndeling samt på udvikling af nye løsningsmodeller og dokumentation af, hvad der virker.

### 3.3 Lokalpolitiske beslutninger

Dette afsnit omhandler de væsentligste politiske beslutninger, som enten Borgerrepræsentationen og/eller Børne- og Ungdomsudvalget (inklusive det hedengangne Uddannelses- og Ungdomsudvalg), har truffet igennem de seneste år, med betydning for UU-vejledningens virke.

#### Uddannelse og job til alle unge under 18 år

Uddannelses- og Ungdomsudvalget og Familie- og Arbejdsmarkedsudvalget besluttede den 12. januar 2000 at forpligtige sig til at skabe en uddannelses- og arbejds garanti for alle unge under 18 år inden udgangen af år 2001. Med det formål etableres et formaliseret samarbejde mellem Familie- og Arbejdsmarkedsforvaltningen og Uddannelses- og Ungdomsforvaltningen. Samarbejdet har til formål at sikre en hurtig vejledningsindsats, samt at justere tilbuddene, så de opfattes relevante for de unge. De centrale elementer i tiltaget er etablering af lokale initiativgrupper bestående af medarbejdere fra de to forvaltninger samt udarbejdelse af individuelle uddannelsesplaner for alle unge 15 til 17-årige.

#### Uddannelse og integration for unge i Københavns Kommune

Borgerrepræsentationen godkendte den 5. februar 2004 indstillingen om uddannelse og integration for unge i Københavns Kommune. Politikerne godkendte en målsætning om at 95 pct. af alle 16 til 29-årige københavnere skal gennemføre en ungdomsuddannelse. Samtidig godkendtes en målsætning om, at Københavns Kommune skal være en af de 10 bedste kommuner, blandt de 40 danske kommuner med flest 16 til 29-årige indvandrere og efterkommere fra ikke-vestlige lande, til at få unge indvandrere og efterkommere i arbejde.

#### Etablering af Ungdommens Uddannelsesvejledning

Det daværende Uddannelses- og Ungdomsudvalget behandlede i februar 2004 etableringen af Ungdommens Uddannelsesvejledning i Københavns Kommune. Behandlingen foregik i medfør af 'Lov om vejledning om valg af uddannelse og erhverv' som Folketinget vedtog d. 10. april 2003 med ikrafttrædelse fra 1. august 2004. Borgerrepræsentationen behandlede etableringen i marts 2004.

### **Forslag om etablering af specialteam til at varetage vejledningsindsatsen ift. marginaliserede unge**

Uddannelses- og Ungdomsudvalget godkendte forslaget om etablering af specialteam den 30. november 2005. Forslaget indebar opstart af specialteamet ultimo 2005 i regi af Ungdommens Uddannelsesvejledning København ved omlægning af ressourcerne i forbindelse med vejledningsindsatsen over for unge.

### **Modelkommuneprojekt "Ungdomsuddannelse for alle" i København**

Borgerrepræsentationen godkendte den 21. februar 2008 indstillingen om at det overordnede formål med handleplanen for årene 2008 og 2009 for hvorledes 85 pct. af alle unge i København frem til 2010 gennemfører en ungdomsuddannelse.



## 4. UU's styringsvilkår og rammer

Dette kapitels fokus er UU's overordnede kommunale styringsvilkår og rammerne for dets virke.

### 4.1 UU's forankring i BUF og dets styringsmodel

I forbindelse med UU's etablering den 1. august 2004 blev UU organisatorisk placeret med reference direkte til den daværende direktion i Uddannelses- og Ungdomsforvaltningen. Med Københavns Kommunes organisations-ændring pr. 1. januar 2006 blev det vedtaget, at UU organisatorisk ikke længere skulle være placeret under direktionen, og dermed heller ikke længere referere direkte til denne. I stedet blev UU organisatorisk placeret under et nyoprettet område i Børne- og Ungdomsforvaltningen og refererede herefter til chefen for Undervisning og Fritid.

Efter en omstrukturering primo april 2007 i Børne- og Ungdomsforvaltningen blev området Undervisning og Fritid nedlagt, hvilket betød at UU igen fik ny organisatorisk placering i forhold til centralforvaltningen. Denne gang blev det besluttet, at UU blev placeret med reference til chefen for kontoret for Pædagogik og Læring, hvilket fortsat er gældende.

Borgerrepræsentationen har det overordnede ansvar for UU og fastsætter årligt de overordnede økonomiske og organisatoriske rammer og regulerer UU gennem de årlige budgetvedtagelser.

UU er en selvforvaltende og rammestyret organisation, og udmønter sit budget gennem mål- og rammestyre. Herudover fastlægges overordnede mål også i kontrakten med chefen for UU. I 2009 forventes UU – i lighed med de andre bydækkende institutioner – at overgå til kontraktstyring.

UU København har ikke en bestyrelse eller noget tilsvarende. En del UU centre har en bestyrelse/centerråd, som består af repræsentanter fra de kommuner der samarbejder omkring det pågældende UU center - eksempelvis UU Odense og omegn, UU Sydvest Jylland (Esbjerg) og UU Vestegnen. Andre UU centre har en følgegruppe eller centerråd der består af forskellige interessenter på området, herunder repræsentanter fra børne- og unge/ skoleforvaltning, social/sundhedsforvaltning, ungdomsuddannelser, skoleledere, arbejdsgiverorganisationer, arbejdstagerorganisationer, den pågældende AF-afdeling m.fl. Disse organers funktion er forum for principielle drøftelser af samarbejdet og koordinering mellem UU og de eksterne parter som er repræsenteret i følgegruppen. Denne organisering findes i Århus og Aalborg. Aalborg har desuden også et vejledningsfagligt organ, der bistår lederen af UU med rådgivning om opgaveløsning i UU<sup>8</sup>. Således har fire ud af seks af 6-byernes UU centre enten en bestyrelse, centerråd eller en følgegruppe.

### 4.2 Model for budgetstyring og regnskabsopfølgning

Da UU er en bydækkende institution under BUF, er UU omfattet af de gældende budget- og regnskabsprocedurer i forvaltningen. UU foretager løbende budgetstyring og leverer

<sup>8</sup> Kilde: Kontrakt mellem UU Aalborg og Aalborg Skole- og Kulturforvaltning 2004: 12f

materiale til forvaltningens samlede kalkuler løbende gennem året. UU deltager på nuværende tidspunkt i "fagligt netværk for økonomimedarbejdere i BUF", hvilket skaber et godt erfaringsgrundlag og videndeling ift budget- og generel økonomistyring.

#### 4.3 Overordnede oplysninger om økonomi

UU blev som følge af vejledningsreformen etableret 1. august 2004 og havde i 2004 et samlet budget på 32,8 mio. kr. I budgettet for 2004 har den nye lovgivning kun 5/12-effekt. Budgettet dækker dels over det tidligere Center for Vejledning samt det nyetablerede UU København, hvilket gør det vanskeligt at sammenligne med budgetterne for de efterfølgende år.

2005 er det første år, hvor den fulde effekt af den nye vejledningsreform slår igennem. Inklusive tillægsbevillinger<sup>9</sup> blev det samlede budget for UU i 2005 på i alt 45,9 mio. kr. Grundet situationen i UU er der i løbet af 2004 og 2005 oparbejdet store overskud i centret, hvilket skyldes tilbageholdenhed på grund af den økonomiske usikkerhed på daværende tidspunkt. Desuden blev der lavet nogle lønreguleringer vedr. Accenture-perioden, som UU ikke i fuldt omfang er i stand til at redegøre for. Samlet endte årets resultat i en overførsel til 2006 på ca. 8,0 mio. kr.

Budgettet til UU udgjorde i 2006 45,8 mio. kr. UU gør opmærksom på, at der i 2006 blev gennemført besparelser og manglende budgetreguleringer på i alt lidt under 4 mio. kr. Efter aftale med den daværende direktion blev de overførte midler fra 2005 disponeret i 2006 – herunder gennemførsel af udsat kompetenceudvikling, genbesættelse af vakante stillinger mv. UU gør også opmærksom på, at der fra 2005 til 2006 er der kommet yderligere opgaver til UU, uden at der er tilført tilsvarende økonomiske ressourcer.<sup>10</sup>

I 2007 udgjorde UU's oprindelige ramme 45,2 mio. kr. UU påpeger, at der ligeledes i 2007 var besparelser/ manglende budgetreguleringer på i alt lidt under 5 mio.kr. UU gør opmærksom på, at besparelserne i 2007 er på et sådan niveau, at UU København får sværere og sværere ved at løfte de lovbundne forpligtelser mv.

UU's udmeldte budgetramme for 2008 er 60,6 mio. kr. og er fordelt med 41,5 mio. kr. til den ordinære vejlednings-indsats, 6,0 mio. kr. til brobygningsaktiviteter, 12,1 mio. kr. til aktiviteter vedrørende erhvervsgrunduddannelsen samt 1,0 mio. kr. til erhvervspraktik.

Nedenstående tabel viser udviklingen i UU's overordnede budgetter og regnskaber fra 2006 og frem til i dag. Vejledningsdelen udgør den største del, og er mere detaljeret beskrevet i tabellen.

<sup>9</sup> Herunder DUT-regulering vedr. vejledningsreformen på 2,947 mio. kr.

<sup>10</sup> Eksempelvis ift. det opsøgende specialteam, hvor denne yderligere opgave (4 årsværk) til UU skulle finansieres indenfor den eksisterende ramme.

**UU Budget og  
regnskab 2006 - 2008**

	2006			2007			2008	
	Budget	Regnskab	% af samlet budget	Budget	Regnskab	% af samlet budget	Budget	% af samlet budget
<b>Vejledning</b>								
<b>Løn</b>								
Administration	1.332		2%	1.617		3%	1.656	3%
Ledelse	3.179		6%	3.252		6%	3.330	5%
Lov om vejledning	850		2%	870		2%	890	1%
Rengøring og teknisk ejendomsleder	1.051		2%	1.119		2%	1.145	2%
Vejledere	18.662		34%	19.981		36%	20.461	33%
Vejledere, privatskoler				6.000		11%	11.500	19%
Rest løn	111		0%	45		0%	60	0%
Løn i alt	25.185		46%	32.884		59%	39.042	63%
<b>Ordinær drift</b>								
Drift	1.171		2%	1.198		2%	1.122	2%
Lov om vejledning	1.694		3%	1.733		3%	1.624	3%
Uddannelse til vejledere	290		1%	296		1%	278	0%
Husleje				1.541		3%		
Overført fra sidste år	8.032		15%	1.605		3%		
Rest ordinær drift	460		1%	-158		0%	190	0%
El og varme,samt besparelser	-696		-1%	-712		-1%	-712	-1%
Ordinær drift i alt	10.951		20%	5.503		10%	2.502	4%
Vejledning i alt	<b>36.136</b>	<b>35.636</b>	<b>66%</b>	<b>38.387</b>	<b>37.466</b>	<b>69%</b>	<b>41.544</b>	<b>66%</b>
<b>Brobygning</b>								
Løn	5.026		9%	5.256		9%	5.435	9%
Ordinær drift	604		1%	580		1%	593	1%
Brobygning i alt	<b>5.630</b>	<b>5.583</b>	<b>10%</b>	<b>5.836</b>	<b>5.702</b>	<b>11%</b>	<b>6.028</b>	<b>10%</b>
<b>EGU</b>								
Løn	6.019		11%	6.270		11%	8.902	14%
Ordinær drift	3.024		6%	2.902		5%	3.182	5%
EGU i alt	<b>9.043</b>	<b>10.617</b>	<b>17%</b>	<b>9.172</b>	<b>9.721</b>	<b>17%</b>	<b>12.084</b>	<b>19%</b>
<b>Praktik</b>								
Løn	765		1%	796		1%	823	1%
Ordinær drift	144		0%	138		0%	138	0%
Praktik i alt	<b>909</b>	<b>1.074</b>	<b>2%</b>	<b>934</b>	<b>1.075</b>	<b>2%</b>	<b>961</b>	<b>2%</b>
Løn på tværs af alle områder	36.995		68%	45.206		82%	54.202	87%
Drift på tværs af alle områder	14.723		27%	9.123		16%	6.415	10%
Regulering/tillægsbevilling	2.796		5%	1.101		2%	1.946	3%
<b>I alt for hele UU</b>	<b>54.514</b>	<b>52.910</b>	<b>100%</b>	<b>55.430</b>	<b>53.964</b>	<b>100%</b>	<b>62.563</b>	<b>100%</b>
Årets resultat - til overførsel næste år		1.604			1.466			

**Noter til tabellen:**

Kilder: BUFLIS og UU

- 1) De årlige overførsler placeres regnskabsmæssigt i den ordinære drift i vejledningsdelen det efterfølgende år, selvom de fleste af midlerne går til løn. 2005-overførslen på 8000 t. kr. udgør således en stor del af driftsposten i 2006.
- 2) De årlige reguleringer, tillægsbevillinger og overførsler er primært projektnidler, heraf de fleste stammer fra BIF.
- 3) 2007 resultatet på 1.466 t. kr. er endnu ikke blevet overført til 2008 budgettet, hvilket forventes at ske i oktober 2008. Når dette sker forventes det samlede 2008 budget at udgøre 64.028 tkr.
- 4) Grundet fejl i UU's kontoplan skete en række korrektioner mellem de fire budgetområder ift regnskab 2007.

Ovenstående tabel viser fordelingen af UU's samlede budget på de forskellige kategorier.

Vejledningsdelen udgør som nævnt den største del med 66 pct. af det samlede budget, efterfulgt af EGU med 19 pct. og Brobygning med 10 pct. Praktik udgør kun 2 pct. af det samlede budget. De fire kategoriers særskilte andel af det samlede budget har ikke ændret sig markant i perioden. Kun EGU's andel er steget med to procentpoint fra 2006 til 2008.

Tabellen viser også, at UU København overordnede budget er steget. Det er særligt lønudgiften der er vokset, både i absolutte tal og lønnens andel af det samlede budget. Således udgør lønnen i 2008 på tværs af alle områderne 87 pct. af budgettet mod 68 pct. i 2006, dvs. en samlet stigning på 19 procentpoint. Stigningen er særligt sket indenfor kategorien Vejledning med en stigning på 16 procentpoint mellem 2006 og 2008, hvor udvidelsen af vejledningen på privatskoler er den afgørende faktor. Derudover er der sket en mindre stigning indenfor kategorien EGU.

Lønnens stigende andel af budgettet skal ses i sammenhæng med, at der i samme periode er sket en markant nedgang i udgifter til driften. På tværs af alle områderne er der således sket et fald i driftens andel af budgettet fra 27 pct. i 2006 til 10 pct. i 2008.

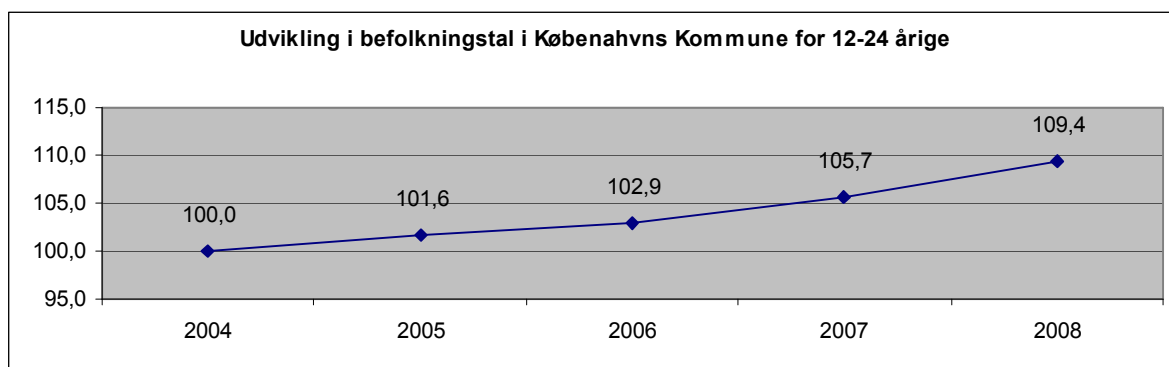
Lønudgifterne udgør samtidig også langt den største post på budgettet og udgør som skrevet 87 pct. i 2008. Til sammenligning udgør lønninger 82 pct. af UU Vestegnens budget<sup>11</sup>.

#### 4.4 Demografiændringer i UU's målgruppe og økonomiske konsekvenser heraf

UU's område er under kontinuerlig udvikling, ikke kun på det vejledningsmæssige område, men også for hvad angår størrelsen af målgruppen og sammensætningen af denne. UU er budgetmæssigt ikke omfattet af en automatisk demografiregulering. Dette afsnit behandler dette emne og forsøger at belyse hvilke konsekvenser en demografiregulering vil medføre.

##### Demografiændringer fra UU's start og frem til i dag

Tal fra Danmarks Statistik viser, at der siden etableringen af UU i 2004 har der været en positiv vækst i den målgruppe, som UU vejleder (12-24-årige) - svarende til en stigning på 9,4 %. Den samlede målgruppe er således steget fra knap 75.000 unge i 2004 til knap 82.000 unge i 2008, hvilket nedenstående graf viser.



<sup>11</sup> Kilde: UU Vestegnen – Beretning og status pr. 1 august 2007:1

Da der er forskel i udviklingen af folketallet indenfor målgruppen, og da der er forskel på hvilken type af vejledning, som UU yder over for sin målgruppe, er det formålstjenstligt at opdele målgruppen yderligere. UU har hidtil primært afsat vejledningsressourcer til unge i grundskolen samt opsøgende vejledning til unge under 19 år, og har i mindre grad brugt ressourcer på ungegruppen mellem 19 og 24 år, som UU lovgivningsmæssigt er forpligtet til at yde vejledning til, hvis de selv henvender sig til UU.<sup>12</sup> Dette billede vil givetvis ændre sig, når UU's opsøgende vejledning udvides primo august 2008 til også at omfatte gruppen af 19 til 24-årige unge. Det skal understreges at UU's forpligtelse ift. målgruppen af 19 til 24-årige primært vil blive rettet mod de unge i målgruppen, der ikke har påbegyndt eller har afbrudt en ungdomsuddannelse.

I resten af budgetanalysen skelnes som en konsekvens af ovenstående mellem to målgrupper. Den første gruppe består af unge mellem 12 og 18 år, mens den anden gruppe består af unge mellem 19 og 24 år. Den ovenstående stigning på 9,4 pct. fordeler sig således på en reel stigning i målgruppe 1 (12 til 18-årige) på 13,3 pct., mens stigningen for målgruppe 2 (19 til 24-årige) i perioden 2004 til 2008 forventes at være på 7,5 pct.<sup>13</sup>

### Forventede fremtidige demografiændringer

Fremadrettet viser forskellige befolkningsprognoser for København, at der frem til 2015, hvor 95 pct. målsætningen ift. "Ungdomsuddannelse til alle" skal være opfyldt, er en markant udvikling i befolkningstallet. Ifølge Danmarks Statistik forventes en stigning i antallet af personer på i alt 26,7 pct, mens Københavns Kommunes egen befolkningsfremskrivning forventer en stigning i målgruppen i samme årrække på i alt 21,8 pct.<sup>14</sup> På trods af afvigelsen er tendensen klar – der vil frem til 2015, hvor 95 pct. målsætningen skal være opfyldt, ske en markant forøgelse af den gruppe som UU vejleder. Nedenstående figur viser befolkningsfremskrivningen fra Danmarks Statistik på 12-24 årige.

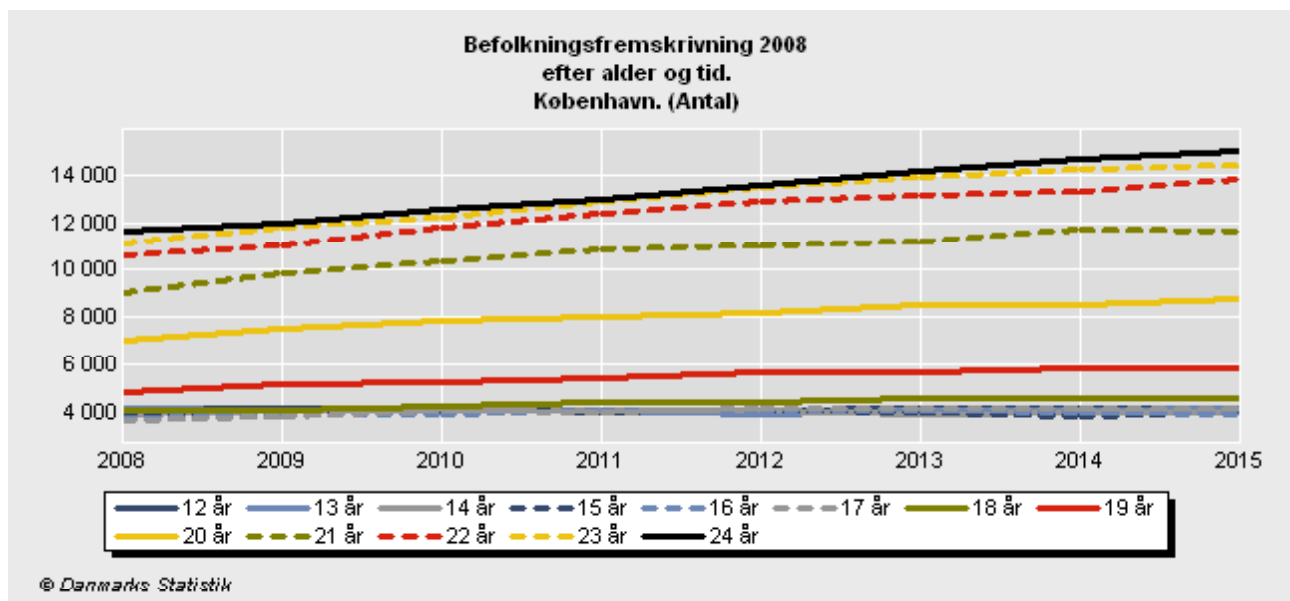
Udvikling i UU's to målgrupper	2008	2015	Forskel, antal	Forskel, pct.
12-18 årige	27.522	28.646	1.124	4 pct.
19-24 årige	54.362	69.494	15.132	28 pct.
Samlet målgruppe	81.884	98.140	16.256	20 pct.

Kilde: Danmarks statistik

<sup>12</sup> UU bruger ca. 59 årsværk på vejledningsindsatsen i dets fire lokale vejlederteams for den yngre målgruppe op til og med 19 år, mens 19-24 års vejledningen er koblet med den åbne vejledning i Korsgade til sammen udgør 3 årsværk.

<sup>13</sup> Tallene fra 2008 er en prognose og den endelige stigning således en forventning.

<sup>14</sup> Tal fra Københavns Kommunes statistikbank (<http://statweb/index.asp>).



Ovenstående tabeller viser, at stigningen af unge i UU's to målgrupper hovedsagligt vil ske i målgruppe 2, dvs. de 19-24 årige. Således fremgår det, at stigningen i denne målgruppe er på 28 pct. Mod kun 4 pct. stigning i målgruppen 12-18 årige. Hvis befolkningsudviklingen bliver som skitseret, så er udviklingen i de kommende år den modsatte af udviklingen frem til 2008, hvor det var den yngste af de to målgrupper der voksede mest.

### Fremtidig demografiregulering af UU

Ungdommens Uddannelsesvejledning gør opmærksom på, at forvaltningen ved et møde med UU i 2007 meldte ud, at UU skulle være omfattet af demografiudviklingen, idet antallet af unge der har brug for vejledning er relevant ift. UU's økonomi. Med udgangspunkt i budgettet for 2008 vil det betyde en øget bevilling på mellem 11 til 16 mio. kr. afhængig af hvilken befolkningsprognose, der tillægges størst vægt.

Én ting er demografiudviklingen - et andet forhold er den tilbageværende gruppe af unge, der mangler en ungdomsuddannelse, når den samlede gennemførselsprocent har passeret 90 pct. UU forventer, at denne gruppe vil udfordre vejledningsopgaven, og vil pr. ung kræve væsentlig flere ressourcer end en gennemsnitlig ung.

Hvis det besluttes, at UU i fremtiden skal være omfattet af en demografiregulering, bør det afklares præcis, hvordan reguleringen skal finde sted, da der som vist ovenfor er en ikke-ubetydelig forskel i udviklingen af de to undermålgruppers størrelse i UU's samlede målgruppe. UU anvender pt. størstedelen af deres ressourcer på vejledning af den yngste målgruppe, og på kort sigt er det denne målgruppe, der øges. På længere sigt vil det være den ældste målgruppe, der stiger markant. Dermed kan det formodes, at denne målgruppe kommer til at udgøre et større ressourcetræk ift. vejledning, hvilket også understøttes af udvidelsen af vejledningsforpligtigelsen for de 19-24 årige.

Herudover – og som det vises i det følgende afsnit 4.5 – så er der ligeledes behov for at vurdere om UU i praksis har mulighed for – og skal – nå hele den ældste målgruppe, da det vurderes, at størstedelen af målgruppen af unge mellem 19 til 25 år er i beskæftigelse

eller i gang med en ungdoms- eller videregående uddannelse, hvorved UU ikke har en forpligtigelse.

#### 4.5 UU København sammenlignet med 6-byerne

6-by nøgletalsrapporten fra 2007 indeholder i forbindelse med skoleområdet nogle få oplysninger omkring Ungdommens Uddannelsesvejledning i de seks største byer i Danmark.<sup>15</sup>

Problemet med 6-by nøgletallene i rapporten er, at målgruppen er fastsat til at være de 6 til 16-årige, da UU er placeret i skolekategorien. Det giver visse udfordringer, da UU's målgruppe er fra 6. klasse (12-årige) og frem til udgangen af det 24. år. Til brug for denne budgetanalyse har forfatteren til 6-by rapporten følgelig udarbejdet et nyt talmateriale, der gør det muligt at vise størrelsen på UU's reelle målgruppe.

<b>UU's målgruppe</b>						
<i>Folketal pr. 1. januar 2007</i>	Århus	Odense	Aalborg	Esbjerg	Randers	København
12 år	3.437	2.274	2.319	1.645	1.212	4.175
13 år	3.394	2.143	2.285	1.589	1.185	3.925
14 år	3.440	2.209	2.285	1.644	1.127	3.929
15 år	3.276	2.116	2.183	1.590	1.123	3.644
16 år	3.260	2.075	2.212	1.576	1.053	3.557
17 år	3.212	1.985	2.165	1.484	1.095	3.742
18 år	3.286	2.135	2.160	1.467	1.074	3.839
19 år	3.545	2.299	2.400	1.471	1.006	4.612
20 år	4.599	2.741	2.779	1.364	1.044	6.494
21 år	5.829	2.954	3.167	1.298	946	8.894
22 år	6.480	3.224	3.306	1.270	884	10.042
23 år	6.583	3.084	3.278	1.292	931	10.685
24 år	6.724	3.102	3.338	1.229	923	11.591
I alt	57.065	32.341	33.877	18.919	13.603	79.129

6-by nøgletalsanalysen fremstiller i tabel 26 nettodriftsudgifterne opgjort pr. ung i målgruppen 6 til 16-årige. Med den mere præcise målgruppe er det muligt at opgøre UU's samlede driftsudgifter<sup>16</sup> for hele målgruppen eller som en del af en mindre målgruppe. Den følgende figur er baseret på den førnævnte yngste undermålgruppe bestående af de 12 til 18-årige i København og på UU's samlede vejledningsudgifter.

<sup>15</sup> Tabellerne 25 og 26 omhandler UU i København, Århus, Aalborg, Odense, Esbjerg og Randers.

<sup>16</sup> 6-by nøgletallene er opgjort på baggrund af udgifterne til UU's vejledningsindsats (dog fratrukket drift af ejendomme), og UU's andre initiativer vedr. brobygning, erhvervsgrunduddannelsen samt erhvervspraktik er således ikke medtaget.

<b>Nettodriftsudgifter UU</b>						
<b>12-18 år (beregnet budget-folketal)</b>	Århus	Odense	Aalborg	Esbjerg	Randers	København
Antal unge i aldersgruppen	23.305	14.937	15.609	10.995	7.869	26.811
UU nettodriftsudgifter (i 1000 kr.)	10.382	11.450	11.516	11.477	6.341	30.027
UU nettodriftsudgift pr. barn i aldersgruppen	445	767	738	1.044	806	1.120
Gennemsnit, kr. pr. barn (eksl. Århus)		895	895	895	895	895
Niveau ift gennemsnit pr. barn (eksl. Århus)		-128	-157	149	-89	225
Procentdel over/under gennemsnit		-14%	-18%	17%	-10%	25%

Figuren viser, at udgiften til UU pr. ung i målgruppen varierer kraftigt. I Århus er udgiften 445 kr. pr. ung, hvilket dog dækker over, at skolevejledningen i 2007 stadig budgetmæssigt var placeret på folkeskolerne. Århus er derfor ikke medtaget i de efterfølgende betragtninger. Odense og Aalborg har begge de laveste sammenlignelige udgifter på 767 henholdsvis 738 kr. pr. ung, mens Esbjerg og København er de dyreste byer med udgifter på 1044 henholdsvis 1120 kr. pr. ung, hvilket placerer København med 225 kr. pr. ung over gennemsnittet. Det skal bemærkes, at når der ses på udgifter til UU pr. indbygger, så ligger UU i København på niveau med de øvrige 6-byer. Dog undtaget Esbjerg som ligger en del over. Det fremgår af 6-by nøgletallene med udgangspunkt i Budget 2007.

Der er selvfølgelig forskellige vilkår for UU's virke i de forskellige byer, men alt andet lige er det interessant, at der er så store forskelle i udgiften pr. ung i den dyreste og den billigste by, Aalborg og København, hvor driften af UU i København er omkring 50 pct. højere end i Aalborg pr. ung i målgruppen. En del af forklaringen kan hænge sammen med, at målgruppen i Københavns Kommune er socialt mere belastet end målgruppen i de øvrige 6-byer, og i øvrigt også i nogle af kommunerne på Københavns Vestegn, som er berørt nedenfor. Det sociale indeks, som anvendes i den kommunale udligning, bekræfter dette billede. Samtidig har stedtillægget som gives til visse typer ansatte i hovedstadsområdet, også en betydning for udgiftsniveauet, når der sammenlignes med de øvrige 6-byer. Det gælder dog ikke ved sammenligninger af Vestegnskommunerne, da de også er omfattet af tillægget. Noget af forskellen i udgiftsniveau mellem kommunerne kan således forklares ved den sociale profil og stedtillægget, men de to faktorer vurderes ikke at kunne forklare hele udgiftsforskellen.

UU's målgruppe er som tidligere nævnt alle unge mellem 12 og 24 år, og en anden måde at vurdere forskellene mellem 6-byerne er således at medtage hele målgruppen, og så bliver billedet ganske anderledes, hvilket nedenstående tabel viser.

<b>Nettodriftsudgifter UU</b>						
<b>12-24 år (beregnet budget-folketal)</b>	Århus	Odense	Aalborg	Esbjerg	Randers	København
Antal unge i aldersgruppen	57.065	32.341	33.877	18.919	13.603	79.129
UU nettodriftsudgifter (i 1000 kr.)	10.382	11.450	11.516	11.477	6.341	30.027
UU nettodriftsudgift pr. barn i aldersgruppen	182	354	340	607	466	379
Gennemsnit, kr. pr. barn (eksl. Århus)		429	429	429	429	429
Niveau ift gennemsnit pr. barn (eksl. Århus)		-75	-89	177	37	-50
Procentdel over/under gennemsnit		-18%	-21%	41%	9%	-12%



I denne sammenligning er København blandt de UU'er, der har den laveste omkostning pr. ung i målgruppen sammen med Odense og Aalborg, der også var lavest placeret i den forrige tabel. København bruger således 379 kr. pr. ung i målgruppen sammenholdt med f.eks. Esbjerg, der med 607 kr. pr. ung, ligger godt 60 pct. over København.

Som nævnt tidligere er der visse metodemæssige problemer med udelukkende at bruge ovenstående tabel til at diskutere UU's driftsomkostninger, da undermålgruppen af unge mellem 19 og 24-årige forøges kraftigt i takt med, at de unge søger til de store uddannelsesbyer, og hvor UU's reelle målgruppe af unge med vejledningsbehov ikke forøges betragteligt sammenlignet med den yngre målgruppe op til og med 18 år.

For at illustrere migrationen til de store uddannelsesbyer – og de deraf afledte konsekvenser for målgruppens størrelse og derved UU's driftsomkostninger pr. ung, vises nedenfor en oversigt over 6-byernes tilvækst i de ældre årgange af den samlede målgruppe.

<b>Migration til universitetsbyerne</b>		Århus	Odense	Aalborg	Esbjerg	Randers	København
Gennemsnitlig årgangsstørrelse 12-18 årige	3.329	2.134	2.230	1.571	1.124	3.830	
Gennemsnitlig årgangsstørrelse 19-24 årige	5.756	2.922	3.065	1.302	945	9.174	
Stigning i ældre målgruppe vs. ung målgruppe	73 pct.	37 pct.	37 pct.	-17 pct.	-16 pct.	140 pct.	

Som en yderligere sammenligning af udgiftsniveauet i UU København kan nævnes, at budgettet for UU Vestegnen bygger på en årlig indbetaling på 69 kr. pr. borger (2007 tal) fra de fem deltagende kommuner: Albertslund, Ballerup, Glostrup, Høje-Taastrup og Rødovre. Det giver et kommunalt basistilskud på i alt godt 12 mio. kr. Dertil kommer, at kommunerne kan tilkøbe ydelser. Det gav i 2007 UU Vestegnen en ekstraintægt på godt 3,7 mio. kr.

Overført til københavnske forhold vil basistilskuddet på 69 kr. pr. indbygger svare til i alt 34.755.231 kr. i 2007. Af regnskabet for 2007 fremgår det, at UU København i alt brugte knap 54 mio. kr. Når udgifterne til EGU trækkes fra, er tallet godt 44 mio. kr.

### **Demografiregulering eller ej**

Som styrings- og planlægningsværktøj er der mange gode argumenter for, at UU i fremtiden budgetmæssigt bør omfattes af en automatisk demografiregulering, da UU kan bruge demografiudviklingen til aktivt at planlægge omfanget af dets aktiviteter i forvisning om, at budgettet følger med. Samtidig vil en automatisk demografiregulering også i nogen grad kunne kompensere for følgerne af nye opgaver, der ikke er fuldt ud finansieret.

Som dette og det foregående afsnit har vist, er det dog vigtigt, at der i den forbindelse dels foretages en vurdering af omfanget af UU's reelle målgruppe af unge med vejledningsbehov, samt om udgangspunktet for UU's gennemsnitlige driftsomkostning pr.

ung er sat på rette niveau.

## 5. UU's serviceniveau

Brugernes og borgernes oplevelse af UU København bunder i stort omfang i UU's serviceniveau. Serviceniiveauet kommer i kort form til udtryk ved, hvor mange inden for målgruppen der får hvor meget. I forhold til at vurdere serviceniiveauet gennemgås i dette kapitel, hvordan ressourcerne fordeles imellem UU's ordinære vejledningsindsats i de fire lokale vejlederteams, det lokale vejledningssamarbejde, særlige vejledningsaktiviteter samt administration og ledelse.

### 5.1 UU's serviceniveau og fordeling af årsværk

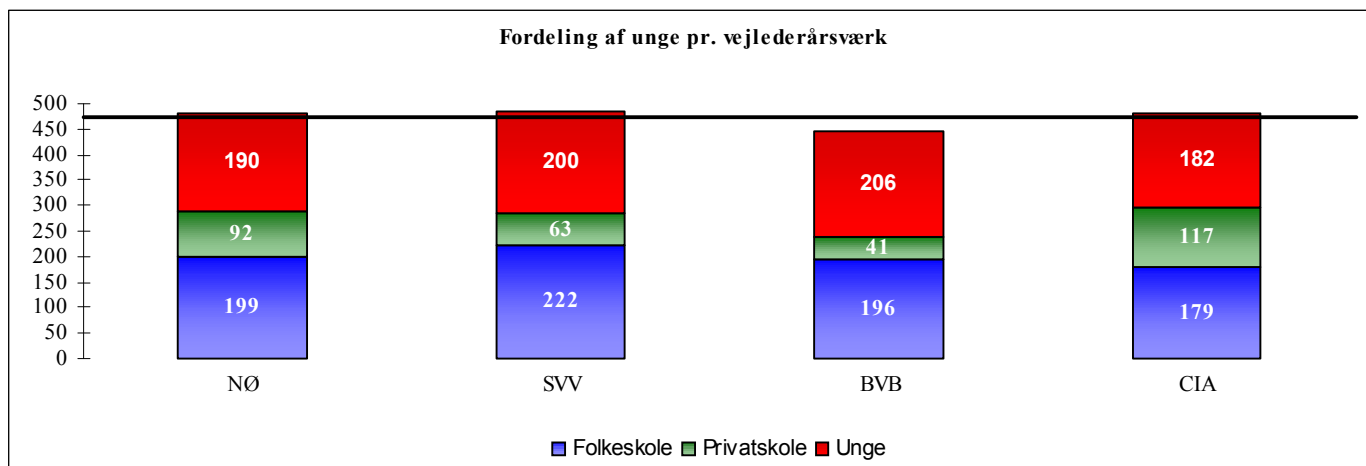
I de følgende skemaer gennemgås UU's primære aktiviteter og antallet af årsværk, der er tilknyttet disse. UU har i alt ca. 112 årsværk.<sup>17</sup> UU tager et ansvar for ansættelse af personer med særlige vilkår. UU har i alt seks personer der er ansat på særlige vilkår.

#### 5.1.1 Basal vejledningsindsats

Aktivitet	Antal	Årsværk
Tema NØ	3043 i folkeskole, 1406 i privatskole, 2900 16-18 årige	15,3
Team SVV	2438 i folkeskole, 688 i privatskole, 2200 16-18 årige	11
Team BVB	3045 i folkeskole, 639 i privatskole, 3200 16-18 årige	15,5
Team CIA	3046 i folkeskole, 1995 i privatskole, 3100 16-18 årige	17
Åben Vejledning	Tilbud om uddannelsesvejledning til unge og deres forældre i fuld åbningstid samt sen torsdag	2
19-24 vejledning	Tilbud om uddannelsesvejledning til aldersgruppen: 55.000 unge	1
Specialteam	23 specialskoler/institutioner for elever med særlig behov 16-18 årige	7
EGU / Startkursus	ca. 100 unge	6
Sektorvejledning	ca. 50 uddannelsesinstitutioner	3,5
OPS-team	ca. 80 unge	4
<b>I alt</b>		<b>82,3</b>

UU's største område vedrører den lokale vejledning, som er forankret i fire lokale vejlederteams som beskrevet i afsnit 2.4. UU anvender knap 59 årsværk til denne form for vejledning, hvilket svarer til 53 pct. af UU's samlede personale. Omkring 27.700 unge i og efter grundskolen vejledes årligt af denne gruppe vejledere. Det betyder at et enkelt årsværk i gennemsnit vejleder 471 unge om året.

<sup>17</sup> Antal årsværk anvendes frem for antal ansatte, da ansatte kan være tilknyttet flere aktiviteter, hvorfor årsværk giver et mere præcist billede af aktivitetens omfang ift. personaleomfanget.



Figuren viser fordelingen af folkeskoleelever, privatskoleelever samt unge der vejledes i de fire teams pr. vejleder. Samtidig fremgår det gennemsnitlige antal elever, som et årsværk i teamet vejleder på årsbasis.

Den sorte tværstreg er sat til det gennemsnitlige antal vejledte pr. årsværk - 471 og viser således, hvilke teams der er over og under det samlede gennemsnit.

I den forbindelse er det bemærkelsesværdigt, at team BVB (Brønshøj/Vanløse/NV) kun vejleder 444 unge pr. årsværk, mens de tre andre teams vejleder mellem 479 og 485 unge pr. årsværk. Som sammenligningsgrundlag kan nævnes, at vejledere hos UU Vestegnen typisk har ansvaret for 300 elever (8. – 10. klasse) og skal dække tre skoler. I UU København dækker en vejleder, ifølge UU's leder, typisk to skoler. En vejleder i UU Vestegnen dækker typisk ca. 600 folkeskoleelever i 6. – 10. klasse, hvilket er et markant større antal, end hvad der er tilfældet i Københavns Kommune.

UU's næststørste område ud fra et personalemæssigt perspektiv er det vejledningsarbejde, der har fokus på bl.a. vejledning af unge med særlige behov og erhvervsgrunduddannelsen som beskrevet i afsnit 2.4. UU anvender knap 17 årsværk til dette arbejde, hvilket udgør 15 pct. af UU's samlede personale. Af tabel 5.1.1 fremgår det, at aktiviteterne ikke umiddelbart kan sammenlignes indsatsmæssigt, idet erhvervsgrunduddannelsen og OPS-teamet i gennemsnit bruger et årsværk til mellem 14 og 20 unge, mens kun et enkelt årsværk i dag tilbyder vejledning til de 55.000 unge mellem 19 og 24 år.<sup>18</sup> Yderligere går der 6,5 årsværk til bydækkende tilbuds- og overgangsvejledning, svarende til ca. 6 pct. af medarbejdergruppen.

<sup>18</sup> Den lovgivningsmæssige forpligtigelse ift en opsøgende indsats overfor denne gruppe af unge er 1. august 2008.

### 5.1.2 Vejledningsaktiviteter

Aktivitet	Antal	Årsværk
Uddannelsespraktik	ca. 10.000 formidlinger	2
Erhvervspraktik	ca. 7000 elever i erhvervspraktik	2
Åbent Center	180 klassebesøg, 10 lærerkurser, 30 eksterne grupper	2
Unge- rollemodelkorps - <i>projekt</i>	ca. 150 besøg pr år	0,5
Forældreinddragelse - <i>projekt</i>	ca. 100 arrangementer	0,5
"Flere nydanskere i uddannelse og job" - <i>projekt</i>		1,5
Tidlig identifikation - <i>projekt</i>		1
SAFA - <i>projekt</i>		1
Mentortilbud	40 mentoraftaler, 24 ung-mentoraftaler á 39 timer	1,5
Mentortilbud (nyt - 1/8)	Forventet ca. 5 % af eleverne, gns. 20 timer pr. elev	ikke afklaret
<b>I alt - særlige vejledningsaktiviteter</b>		<b>11,5</b>

UU's tilbud af vejledningsaktiviteter vedrører bl.a. uddannelses- og erhvervspraktikvejledning, klassebesøg i Korsgade samt en række projekter, der bl.a. omhandler øget forældreinddragelse, et korps af unge rollemodeller og mentortilbud.

UU anvender omkring 11 årsværk på dette arbejde, hvilket lægger beslag på ca. 10 pct. af UU's samlede medarbejderstab. En række af disse vejledningsaktiviteter er som vist finansieret via eksterne projekter, hvilket gør at de ikke behandles yderligere i denne analyse.

### 5.1.3 Administration og ledelse

Aktivitet	Årsværk
Ledelse	3
Administration og økonomi	3,8
Ledelsessekretariat, herunder kvalitetssikring	2,5
Uddannelsesdatabase og FTU	1,25
Videns- og resourcecenter	1
10. klasses dannelse	0,5
Materialeudvikling	1
IT-support	1
Team Korsgade	4
<b>I alt - administration og ledelse</b>	<b>18</b>

I en organisation på UU's størrelse og med de mange forskelligartede opgaver og projekter, som UU udfører, er der en del ledelse og administration. Desuden er UU lovbundet på opgaver indenfor vidensformidling, evaluering og kvalitetssikring og udvikling af vejledningsarbejdet. UU's administrative apparat består således af hen ved 18 årsværk, der samlet set udgør 16 pct. af medarbejderstaben. Disse 18 årsværk består af ledelsen, økonomi- og administrative medarbejdere, som beskrevet i afsnit 2.4, men også af medarbejdere til varetagelse af grafiske opgaver, it, vidensformidling, reception samt teknisk drift.

## 6. Kvalitet i vejledningen

Dette kapitel gennemgår vejledernes uddannelsesbaggrund, ansættelsesform og sygefravær for herigennem at beskrive de ansattes forudsætninger for at levere en god kvalitet i vejledningen. Kapitlet afsluttes med en kort gennemgang af diverse tilfredshedsundersøgelser og evalueringer, der er indikatorer på den oplevede kvalitet hos brugere og samarbejdsparter.

### 6.1 Vejledernes uddannelsesgrundlag, efteruddannelse mm.

I forbindelse med vejledningsreformen har der både under lovforberedelsen i 2003 og siden i evalueringer, været lagt vægt på bredden i vejledernes uddannelsesmæssige og erhvervmæssige baggrund. Dette har UU forsøgt at efterleve fra reformens start. De lovgivningsmæssige krav til vejledernes uddannelsesniveau er gradvist blevet skærpet, og senest medio 2007, så kravet fremover er, at *"vejledningen skal varetages af personer, der har en uddannelses- og erhvervsvejlederuddannelse, (...) eller som kan dokumentere et tilsvarende vejledningsfagligt kompetenceniveau."*<sup>19</sup>

På nuværende tidspunkt (forår 2008) er UU-vejledernes uddannelsesbaggrund som følger - opgjort ift. oprindelig uddannelse:

- 52 læreruddannede
- 11 akademikere (fra gymnasielærere til ingeniører)
- 13 håndværksmæssigt/handelsuddannede
- 8 pædagog/socialrådgiver/socialarbejderuddannede.

Vejlederne uddanner sig løbende og flere har efter- og videreuddannet sig, herunder taget vejlederuddannelsen:

- 9 har gennemført pædagog/læreruddannelse
- 23 vejledere har gennemført 1-2 efter-/videreuddannelsesforløb på PD-niveau<sup>20</sup> eller højere
- 52 vejledere har gennemført en eller flere af de gamle vejlederuddannelser før reformen, og heraf er 17 i gang med eller har gennemført den nye vejlederuddannelse.
- Yderligere 17 af de nyere ansatte vejledere er i gang med eller har gennemført denne uddannelse.

Således er billedet, at de fleste vejledernes uddannelsesbaggrund er læreruddannelsen, samt at vejlederne lever op til kravet omkring relevant vejlederuddannelse. Samme billede gør sig gældende i UU Vestegnen, hvor 22 ud af 30 vejledere har lærerbaggrund, og 24 har eller er ved at tage vejlederuddannelsen<sup>21</sup>.

### 6.2 Vejledernes ansættelsesform

UU-vejlederne i København er som udgangspunkt fuldtidsansatte. Dette øger vejledernes mulighed for fleksibilitet og tilgængelighed. Der ydes særligt tillæg for tilrettelæggelse af egen arbejdstid, så vejledningsopgaverne løses, når der er behov og med afsæt i egen

<sup>19</sup> Lov nr. 559 "Lov om ændring af lov om vejledning om valg af uddannelse og erhverv" fra juni 2007.

<sup>20</sup> PD står for pædagogisk diplomuddannelse.

<sup>21</sup> Kilde: UU Vestegnen – Beretning og status pr. 1 august 2007:2

vurdering af, hvilke unge der har særlig behov for vejledning til uddannelse og job.

Nærhedsprincippet sikres i København ved, at vejlederen har kontor på skolen og gennemfører vejledningen af de unge (op til det fyldte 19. år) og deres forældre på skolen eller efter ønske på andet passende sted i lokalområdet.

### 6.3 Sygefravær

Opgørelser baseret på udtræk fra BUFLIS viser, at der i 2006 har været i alt 1.223 sygedage i UU fordelt på 108 medarbejdere. Samlet set giver det et gennemsnitligt sygefravær pr. medarbejder på 11,3 sygedage inklusiv langtidssygdom. Reguleres der for langtidssygdom, er tallet 571 sygedage med et gennemsnitligt sygefravær på 5,3 dage pr. medarbejder.

Det samlede sygefraværet er faldet i 2007, idet der her er registreret 960 sygedage fordelt på 116 medarbejdere, svarende til et fravær på 8,3 dage pr. medarbejder inklusiv langtidssygdom. Reguleres der for langtidssygdom er tallet 744 sygedage, hvilket svarer til 6,6 dage pr. medarbejder.

Udviklingen i sygefravær mellem 2006 og 2007 viser, at det samlede antal sygefraværsdage er faldet og at det særligt er et fald i langtidssygdom, der er årsagen hertil. Sammenlignes sygefraværet pr. medarbejder rensset for langtidssygdom er billedet anderledes, da der er en stigning fra 2006 til 2007, fra henholdsvis 5,3 til 6,6 dage pr. medarbejder. Stigningen dækker endda over, at der sidst på året blev ansat ca. 18 nye medarbejdere, som er med til at trække det gennemsnitlige sygefravær ned. Konklusionen er derfor, at UU's samlede sygefravær er faldet, herunder er langtidsfraværet reduceret i 2007 sammenlignet med 2006, mens korttidsfraværet er steget i den samme periode.

Sammenlignet med det generelle sygefravær i BUF, ligger UU København således markant under BUFs gennemsnit på 19,3 dage pr. medarbejder i 2006<sup>22</sup>.

I november 2006 blev der lavet en trivselsundersøgelse på UU. Trivselsundersøgelsen viser, at der generelt er en god trivsel på arbejdspladsen.<sup>23</sup>

### 6.4 Den oplevede kvalitet samarbejdsparter

UU har foretaget en evaluering af samarbejdsaftalen mellem UU og de enkelte skoler ved årsskiftet 2006/2006, blandt de københavnske skoleledere. I spørgeskemaet blev skolelederne bedt om at vurdere de forskellige aspekter af samarbejdet. Nedenstående tabel viser gennemsnittet af skoleledernes vurderinger på udvalgte spørgsmål<sup>24</sup>.

Spørgsmål	Vurdering
I hvor høj grad oplever du at samarbejdet lever op til det, der er beskrevet i aftalen?	4,21

<sup>22</sup> HR redegørelsen 2007/08: 31

<sup>23</sup> [http://www.uu.kk.dk/upload/materialer/rapporter/apv\\_uu\\_kbh\\_nov.2006.pdf](http://www.uu.kk.dk/upload/materialer/rapporter/apv_uu_kbh_nov.2006.pdf)

<sup>24</sup> Skolelederne skulle svare ud fra en skala mellem 0 og 5, hvor 0 svarer til slet ikke at være tilfreds med samarbejdet, mens 5 svarer til en høj grad af tilfredshed.



I hvor høj grad er du samlet set tilfreds med samarbejdet mellem UU-København og den skole du er leder på?	4,15
I hvor høj grad synes du at samarbejdsaftalen sikrer en klar opgavefordeling mellem UU-København og den skole du er leder for?	4,09
I hvor høj grad er du tilfreds med den lokale årsplan UU-vejlederen har udarbejdet for den skole du er leder for?	4,50
I hvor høj grad oplever du at UU-vejlederen/vejlederne på den skole du er leder for bruger den aftalte tid på vejledning?	4,61
I hvor høj grad er du tilfreds med samarbejdet mellem UU-København og den skole du er leder af efter samarbejdsaftalen er trådt i kraft?	4,27
I hvor høj grad har du som skoleleder været inddraget i formuleringen af samarbejdsaftalen?	2,75
<b>Samlet tilfredshed på baggrund af alle spørgsmål og svar</b>	<b>4,02</b>

Undersøgelsen viser, at der er udbredt tilfredshed blandt skolelederne omkring samarbejdet med UU, og at der er etableret en klar forventningsafstemning parterne imellem. Dog udtrykker skolelederne, at de ikke i særlig høj grad har været inddraget i formuleringen af samarbejdsaftalen.

## 7. Resultat og effekt af UU's vejledning

UU's kerneopgave er at yde den bedst mulige vejledning til elever i grundskolen og ved overgangen til en ungdomsuddannelse. Det er derfor interessant at kigge nærmere på, hvor mange i UU's målgruppe der gennemfører en ungdomsuddannelse, hvor mange der falder fra, samt hvor mange unge der foretager omvalg af ungdomsuddannelse.

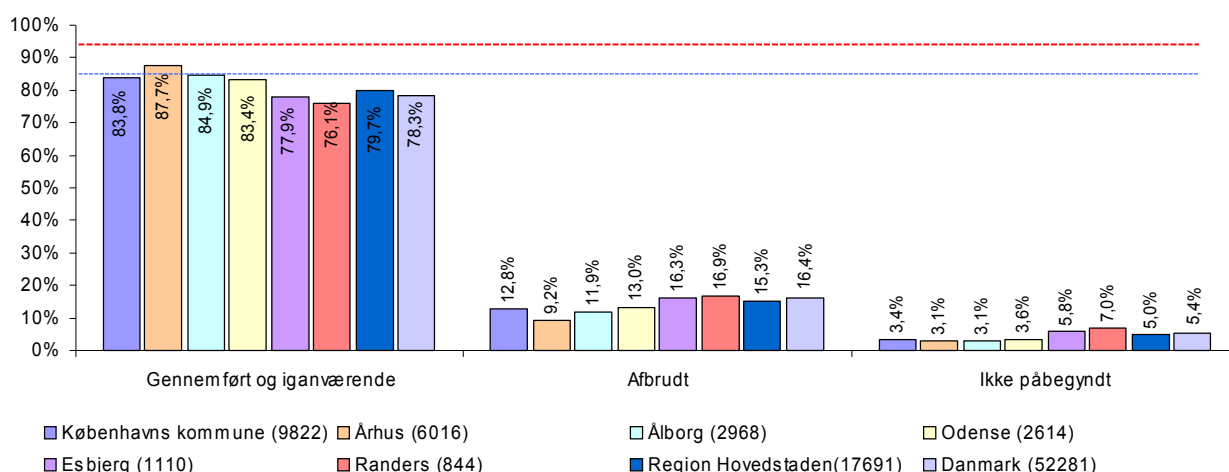
Dette kapitels fokus er en gennemgang af disse forhold ved hjælp af de to væsentligste redskaber til måling af resultat og effekten af vejledningen. Disse to redskaber er KL's uddannelsesnøgle og UU's egen uddannelsesstatistik.

### 7.1 Uddannelsesnøglen

KL og Undervisningsministeriet har i forbindelse med projektet "Ungdomsuddannelse til alle" udarbejdet en benchmarkingmodel – uddannelsesnøglen. Uddannelsesnøglen giver mulighed for sammenligning med alle kommuner i Danmark. Modellen anviser samtidig hvilke kommuner, der bør sammenligne sig med hinanden. Ved hjælp af en række strukturelle faktorer<sup>25</sup>, der har betydning for andelen af 16 til 24-årige med en gennemført ungdomsuddannelse, beregnes et afstandsmål<sup>26</sup> fra en kommune til landets andre kommuner.

Uddannelsesnøglen viser andelen af unge, der har gennemført en ungdomsuddannelse, der er igangværende med en ungdomsuddannelse, der har afbrudt en ungdomsuddannelse eller som ikke er påbegyndt en ungdomsuddannelse.

6-byerne, Region hovedstaden og Danmark  
Nøgle tal for 24 årige ud fra bopælskommune.6-byerne  
Kilde Uddannelsesnøglen 2008 (2006 tal)



Som uddannelsesnøglen ovenfor viser, har København sammenlignet med landets andre

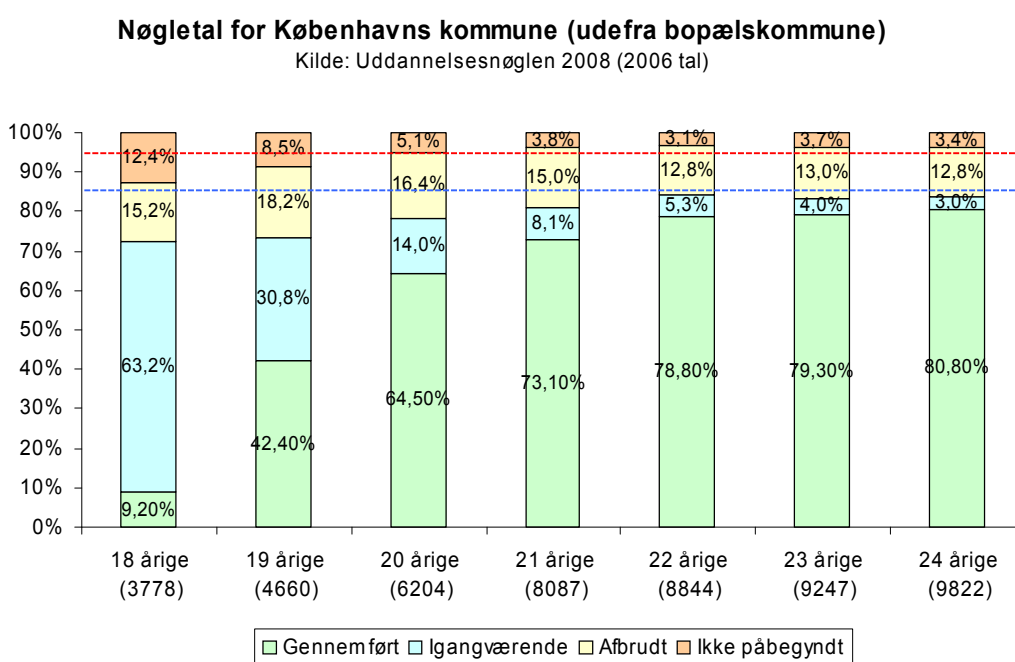
<sup>25</sup> Befolkning, økonomi, uddannelse, sociale forhold, etnicitet og arbejdsmarked.

<sup>26</sup> Afstandsmålet får man frem gennem: Befolkningstæthed + Indbyggertal – Andel unge 25-26 årige med kun grundskole – Andel upendlere – Børn af enlige forsørgere pr. 100 0-15 årige = Andel med fuldført ungdomsuddannelse.

kommuner en stærk udgangsposition ift. 95 pct. -målsætningen jf. uddannelsesnøglen.

København er placeret i toppen, og kun overgået af Århus, og marginalt af Aalborg og Frederiksberg, hvad angår andelen af unge, der enten har gennemført eller i gang med at gennemføre en ungdomsuddannelse.<sup>27</sup> Det skal dog med i denne sammenhæng, at det er naturligt, at der i universitetsbyerne er relativt flere unge, som har gennemført en ungdomsuddannelse end i andre dele af landet.

Uddannelsesnøglen kan også vise nøgletal for den enkelte kommune, og nedenfor vises uddannelsesstatus for UU's ældre undermålgruppe, dvs. gruppen af 18 til 24-årige. Det ses, at gruppen af unge med en afsluttet ungdomsuddannelse stiger kraftigt frem til 21-årsalderen, hvorefter den flader kraftigt ud for kun at stige marginalt de sidste tre år.



Det fremgår også af figuren ovenfor, at målgruppen stiger kraftigt i takt med unge flytter til København – typisk efter endt ungdomsuddannelse, hvilket er et typisk storbyfænomen.

## 7.2 UU's uddannelsesstatistik

UU udarbejder tre gange årligt<sup>28</sup> en uddannelsesstatistik, som offentliggøres på UU's hjemmeside og bygger på tal fra UU's uddannelsesdatabase. I statistikken måles bl.a. på uddannelse, målgruppe, beskæftigelse og anden aktivitet.

Uddannelsesstatistikken omfatter:

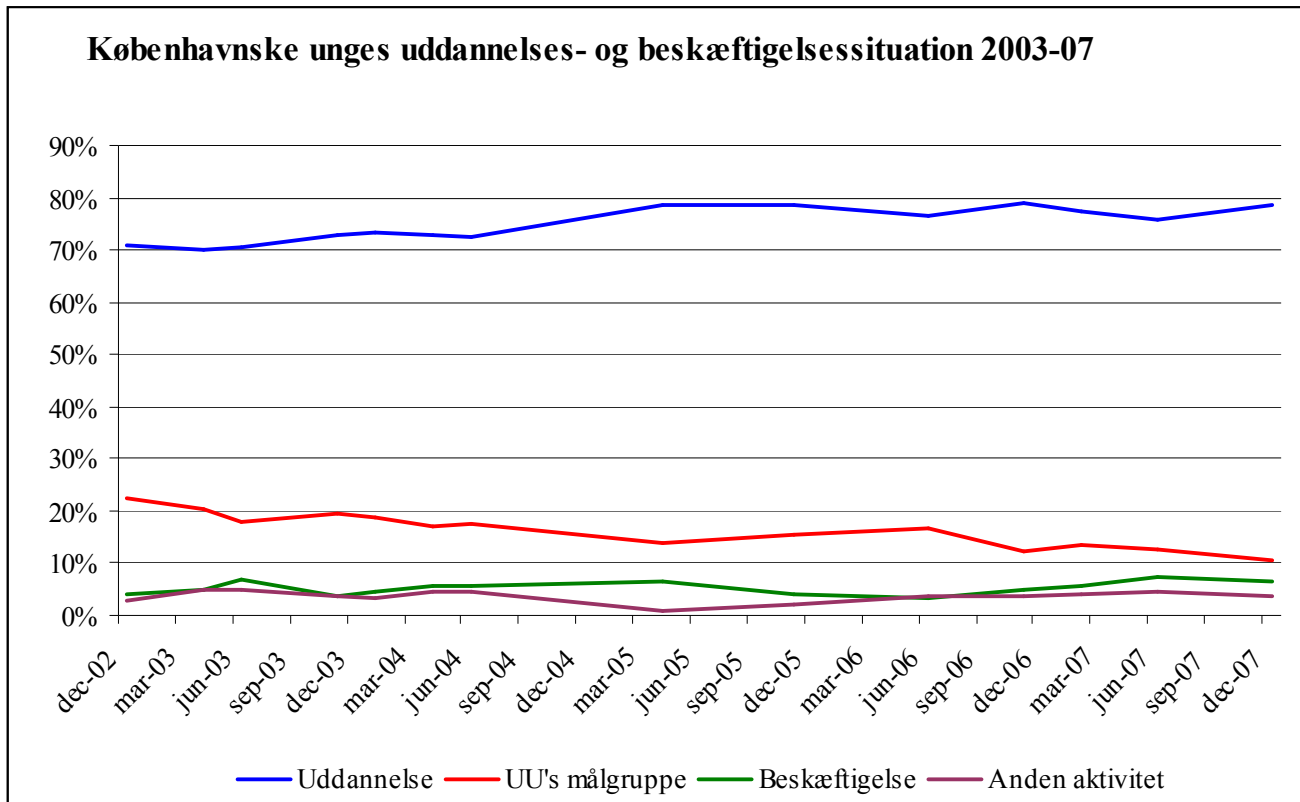
- Antal unge i ungdomsvejledningen fordelt på grundskolebaggrund hhv. folkeskole, ungdomsskolens heltidsundervisning, privatskoler og tilflytter til kommunen

<sup>27</sup> Se bilag 8.3 Supplerende oplysninger fra Uddannelsesnøglen

<sup>28</sup> 1. marts (tal pr. 1. februar), 1. juli (tal pr. 1. juni) og 1. december (tal pr. 1. november) – uddannelsesstatikken er udarbejdet siden december 2002.

- De unges etniske baggrund (sprogkode og kun udefra folkeskolerne)
- Uddannelses- og beskæftigelsesstatus for hele kommunen og fordelt på de fire lokale vejlederteam samt specialteam og Ungdomsskolens heltidsundervisning.

Statistikken giver UU et værdifuldt indblik i dens reelle målgruppe - markeret med rødt i tabellen nedenfor - og som er restgruppen af unge, der ikke er i enten et uddannelsesforløb, beskæftigelse eller i en anden aktivitet.<sup>29</sup>



Det fremgår af tabellen, at gruppen af københavnske unge med en ungdomsuddannelse er steget fra 71 pct. til knap 79 pct. i perioden fra 2003 til udgangen af 2007. Det betyder at København er kommet et godt stykke hen imod målopfyldelsen af 85 pct. målet, der skal være indfriet i 2010.

Som en konsekvens heraf er UU's restmålgruppe, af unge der ikke er i uddannelse, faldet betragteligt siden 2003 fra 22 pct. til ved udgangen af 2007 at være på knap 11 pct. af alle 15 til 18-årige i København.

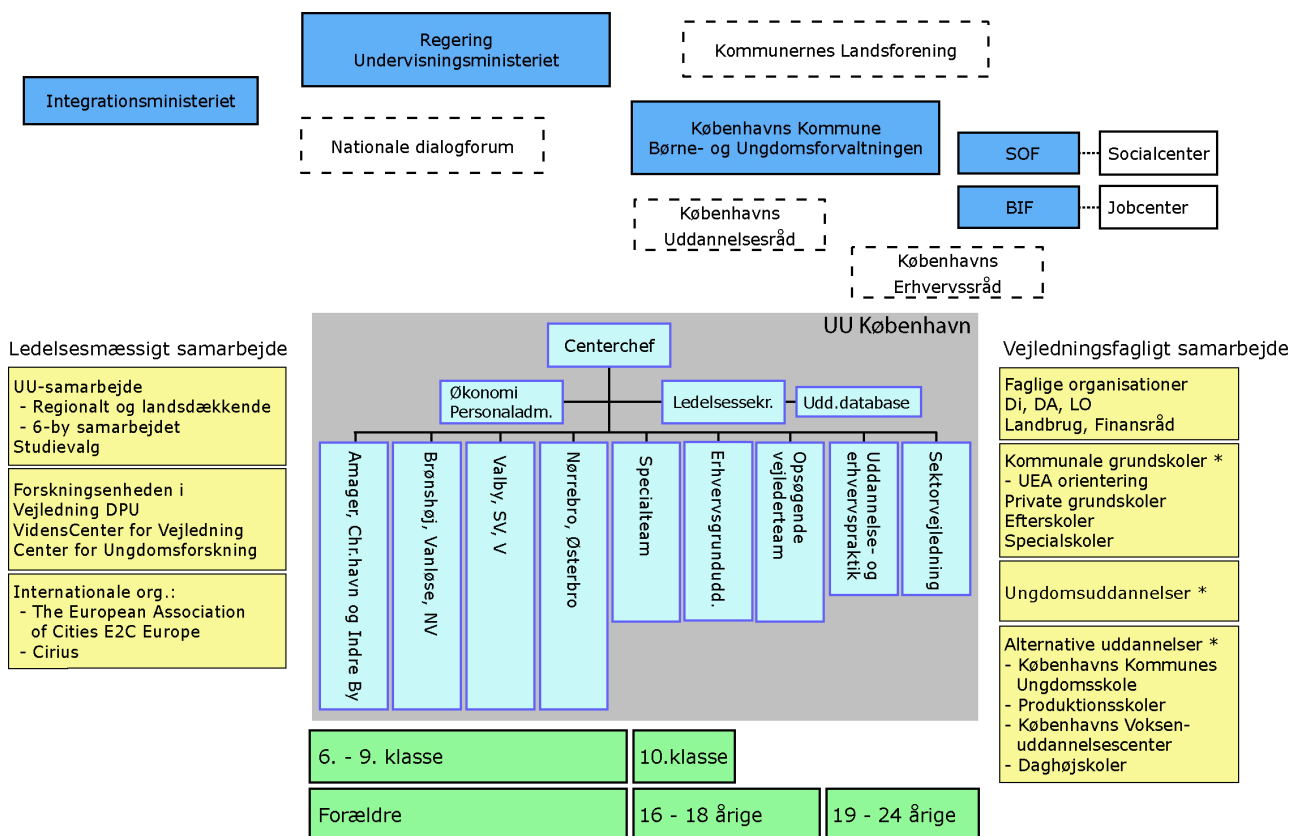
Samlet set viser udviklingen, at restgruppen af unge der ikke får en uddannelse i København, er faldende. UU Københavns indsats må formodes at have en væsentlig andel i denne udvikling, men samtidig kan der ikke peges på en kausalsammenhæng, da denne analyse eksempelvis ikke har inddraget generelle udviklingstendenser på området som ligeledes kunne have indflydelse på udviklingen.

<sup>29</sup> Personlig opkvalificering; individuelle forløb, udlandsophold, daghøjskole, højskole, FTU og andet.



## 8. Bilag

### 8.1 Udvidet organisationsdiagram



## 8.2 Lovgivningsmæssige forhold med relevans for UU

<p><b>Lov om vejledning om valg af uddannelse og erhverv</b> <a href="https://www.retsinformation.dk/Forms/R0710.aspx?id=24127">https://www.retsinformation.dk/Forms/R0710.aspx?id=24127</a> LOV nr 298 af 30/04/2003 Historisk</p>
<p><b>Bekendtgørelse om vejledning om valg af uddannelse og erhverv</b> <a href="https://www.retsinformation.dk/Forms/R0710.aspx?id=25107">https://www.retsinformation.dk/Forms/R0710.aspx?id=25107</a> BEK nr 586 af 12/06/2006 Gældende</p>
<p><b>Bekendtgørelse af lov om vejledning om valg af uddannelse og erhverv</b> <a href="https://www.retsinformation.dk/Forms/R0710.aspx?id=25394">https://www.retsinformation.dk/Forms/R0710.aspx?id=25394</a> LBK nr 770 af 27/06/2007 Gældende</p>
<p><b>Lov om ungdomsuddannelse for unge med særlige behov</b> <a href="https://www.retsinformation.dk/Forms/R0710.aspx?id=25361">https://www.retsinformation.dk/Forms/R0710.aspx?id=25361</a> LOV nr 564 af 06/06/2007 Gældende</p>
<p><b>Bekendtgørelse af lov om erhvervsgrunduddannelse m.v.</b> <a href="https://www.retsinformation.dk/Forms/R0710.aspx?id=113420">https://www.retsinformation.dk/Forms/R0710.aspx?id=113420</a> LBK nr 1321 af 27/11/2007 Gældende</p>
<p><b>Lov om ændring af lov om vejledning om valg af uddannelse og erhverv og forskellige andre love og om ophævelse af lov om brobygningsforløb til ungdomsuddannelserne</b> <a href="https://www.retsinformation.dk/Forms/R0710.aspx?id=25362">https://www.retsinformation.dk/Forms/R0710.aspx?id=25362</a> LOV nr 559 af 06/06/2007 Gældende</p>
<p><b>Bekendtgørelse af lov om vejledning om valg af uddannelse og erhverv</b> <a href="https://www.retsinformation.dk/Forms/R0710.aspx?id=25394">https://www.retsinformation.dk/Forms/R0710.aspx?id=25394</a> LBK nr 770 af 27/06/2007 Gældende</p>
<p><b>Bekendtgørelse af lov om vejledning om valg af uddannelse og erhverv</b> <a href="https://www.retsinformation.dk/Forms/R0710.aspx?id=25394">https://www.retsinformation.dk/Forms/R0710.aspx?id=25394</a> LBK nr 770 af 27/06/2007 Gældende</p>

### 8.3 Supplerende oplysninger fra Uddannelsesnøglen

**Nøgletal for 24 årige ud fra bopælskommune**  
Kilde Uddannelsesnøglen 2008 (2006 tal)

