



Forslag til biodiversitet i København





Indhold

Indhold	
Forord	4
Introduktion til strategien	6
Københavns Kommunes mål for 2050	10
Byens natur og biodiversitet	12
Tema 1: Bevare og forbedre den eksisterende biodiversitet	18
Tema 2: Skabe ny biodiversitet i byen	24
Tema 3: Understøtte viden og uddannelse om natur og biodiversitet	28
Tema 4: Skabe frivillige fællesskaber om biodiversitet	32
10 fokusarter i København	36

Forord

Vi står i dag overfor en global biodiversitetskrise. En krise, der betyder, at flere arter nu er i fare for at uddø end på noget andet tidspunkt i menneskets historie.

Byen og naturen er ofte blevet opfattet som hinandens modsætninger – det er de ikke. København skal være en grøn by for mennesker, hvor naturen og byens tilbud går hånd i hånd. Vi skal blive bedre til indtænke natur på naturens præmisser, når vi udvikler byen. Med denne strategi ønsker vi at sætte en ny retning for udviklingen af København. En retning, hvor biodiversitet spiller en central rolle i byens fortsatte vækst og udvikling, og hvor naturen indgår som et samlingspunkt i byens sociale fællesskaber, udfoldelsesmuligheder og læringsmiljøer.

Vores vision er at vende tilbagegangen af arter i København, sikre, at alle københavnere har god adgang til natur og naturoplevelser, samt sikre viden og uddannelse om biodiversitet.

Med Københavns Kommunes biodiversitetsstrategi ønsker vi med andre ord at igangsætte et langsigtet og vedvarende fokus på forbedring af naturens vilkår i byen, og vi ønsker at understøtte de potentialer og kvaliteter, som naturen kan bidrage med.

Mere end 13.000 københavnere har gennem en borgerinddragelsesproces givet deres input og kommentarer til udarbejdelsen af strategien. Danmarks Naturfredningsforeningen har i tæt samarbejde med Københavns Kommune bidraget til strategien ved at stille deres faglige ekspertise til rådighed for borgerinddragelsesprocessen og ved at komme med input til selve strategien. Samarbejdet mellem Danmarks Naturfredningsforening og Københavns Kommune ønsker vi at fortsætte, og samarbejdet skal bidrage til fortsat at udvikle biodiversitetsdagsordenen i Danmarks hovedstad.

Strategien sigter frem mod 2050, men allerede i de kommende år er det Københavns Kommunes ambition at prioritere midler, der kan understøtte en grønnere by med højere biodiversitet. Indsatsen skal være bred og dække alle forvaltningsområder, så de store grønne potentialer indfries, hvad enten det gælder sansehaver på byens plejehjem, terapiområder eller biodiversitet på skoleskemaet eller nye grønne områder i byudviklingsområderne.

Mange århundredes vanetænkning, hvor naturen er blevet nedprioriteret, skal ændres, og vi inviterer københavnere, virksomheder og byens grønne aktører med på rejsen mod en grønnere by!



Blomsterengen i Byskoven som den ser ud efter nogle år og hvor det er de hjemmehørende arter, der dominerer.

Introduktion til strategien

Højere biodiversitet i København

Strategien sætter retningen for, hvordan vi i København skal arbejde på at sikre højere biodiversitet, større artsrigdom og mere og bedre natur i københavnernes hverdag frem mod 2050. Dette skal ske ved at realisere Københavns Kommunes og Danmarks Naturfredningsforenings vision om:

At vende tilbagegangen af arter i København, sikre alle københavnere adgang til natur og naturoplevelser, samt sikre viden og uddannelse om biodiversitet.

Biodiversiteten i København skal højnes i samspil med byens øvrige større dagsordener og skal være en fast del af Københavns bynatures-, byudviklings- og klimatilpasningsdagsorden på tværs af arealmæssige ejerforhold. Samtidig skal strategien være med til at realisere FN's verdensmål og sikre en bæredygtig by, hvor biodiversitet medvirker til at styrke byens sociale,

økonomiske, sundheds- og miljømæssige udvikling. Vi skal arbejde smartere med biodiversitet, og derfor skal strategiens mål omsættes til virkelighed i fællesskab med københavnernes, byens øvrige aktører og besøgende, samt ved at indarbejde målrettede indsatser i kommunens eksisterende planer, værktøjer og arbejdsgange.

København set fra Amager Fælled.



Strategiens elementer og opbygning

Strategien omhandler biodiversiteten i København med fokus på mangfoldigheden af arter og levesteder for dyr og planter. København har allerede en strategi for bynatur, der varetager bynaturens forskellige elementer og det udviklingsbehov, disse medfører, bl.a. klimatilpasning, byudvikling, rumlighed mv.

I strategien er beskrivelsen af biodiversitet opdelt i den grønne, den grå og den blå natur, der defineres i afsnittet om byens natur og biodiversitet.

Sammen med strategien hører to selvstændige dokumenter:

1. Opsamling på borgerinddragelsesprocessen *Vildt nok? Det mener københavnernes om biodiversitet*
2. En 4-årig handleplan for realisering af *Biodiversitet i København 2022-2050*. Første delperiode 2022-2025.

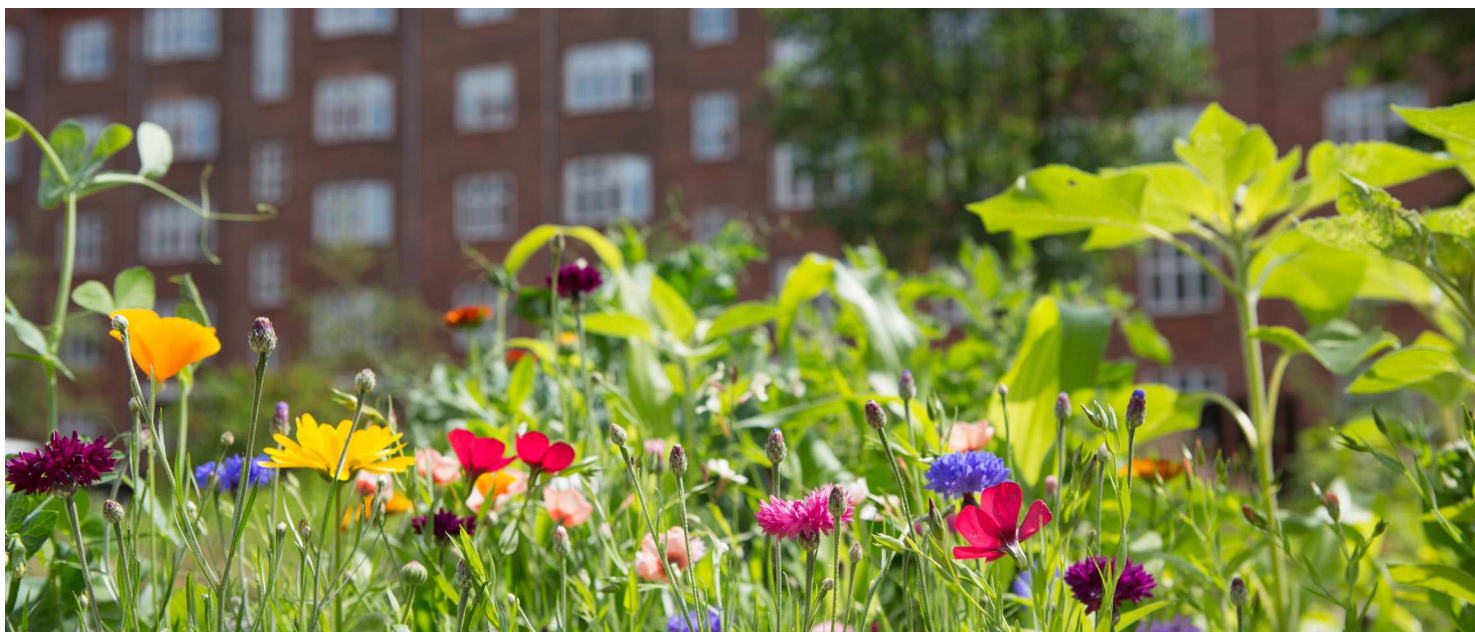
De to dokumenter findes på kk.dk/biodiversitet

I opsamlingen på borgerinddragelsesprocessen, *Vildt nok? Det mener københavnernes om biodiversitet* kan man konkret se, hvilke input københavnernes er kommet med til strategien.

De 4-årige handleplaner indeholder indsatser, der skal realisere strategiens vision og mål. Handleplanerne revideres og fremlægges til politisk vedtagelse hvert 4 år. Handleplanerne vil årligt blive fulgt op af en statusopgørelse for de fire temaer samt redegørelse for det kommende års prioriterede indsatser.

I forbindelse med de 4-årige handleplaner vil det blive vurderet, om strategien fortsat er aktuel eller om der er behov for, at selve strategien bliver opdateret, så strategien trods det lange tidsperspektiv holder sig aktuel både i forhold til viden på området og i sammenhæng med byens øvrige dagsordener.

Der kan skabes levesteder og fødekilder for dyr og planter overalt i byen.



Hvad er biodiversitet, og hvorfor er den vigtig?

Biodiversitet er et udtryk for variation i den levende natur dvs. helheden af gener, arter og økosystemer. Jo flere gener, arter og økosystemer, der er til stede, jo højere biodiversitet.

Biodiversitet omfatter både den sjældne og truede natur samt den almindelig og udbredte natur. De sjældne og truede arter kræver beskyttelse. En høj biodiversitet har vi også, når den almindelige natur bliver en mangfoldig natur, hvor både de almindelige arter og sjældne og truede arter er talrige.

Biodiversitet forudsætter, at der tages højde for arternes livscyklus fra start til slut. Det handler om at sikre levesteder for både unge, voksne og ældre individer. Der skal være plads

til diversiteten og sammenhængen mellem de habitater, der er nødvendige for arten. Det handler om adgangen til føde, levesteder, overvintringssteder og habitater til reproduktion.

Vigtige forudsætninger for at fremme biodiversiteten er at sikre plads, at beskytte og skabe levesteder for dyr og planter, at bevare natur med lang kontinuitet og fremme hjemmehørende arter.

Kilde: Danmarks Naturfredningsforening

FN's verdensmål

Denne strategi understøtter implementering og indsatsopfyldelse af Københavns Kommunes handlingsplan for FN's verdensmål med fokus på tre af de 17 verdensmål:



Mål 3: Sundhed og trivsel

Kommunes vision er, at københavnere skal være blandt de borgere i verden, som har den bedste livskvalitet – og det skal alle københavnere kunne mærke.



Mål 14: Livet i havet

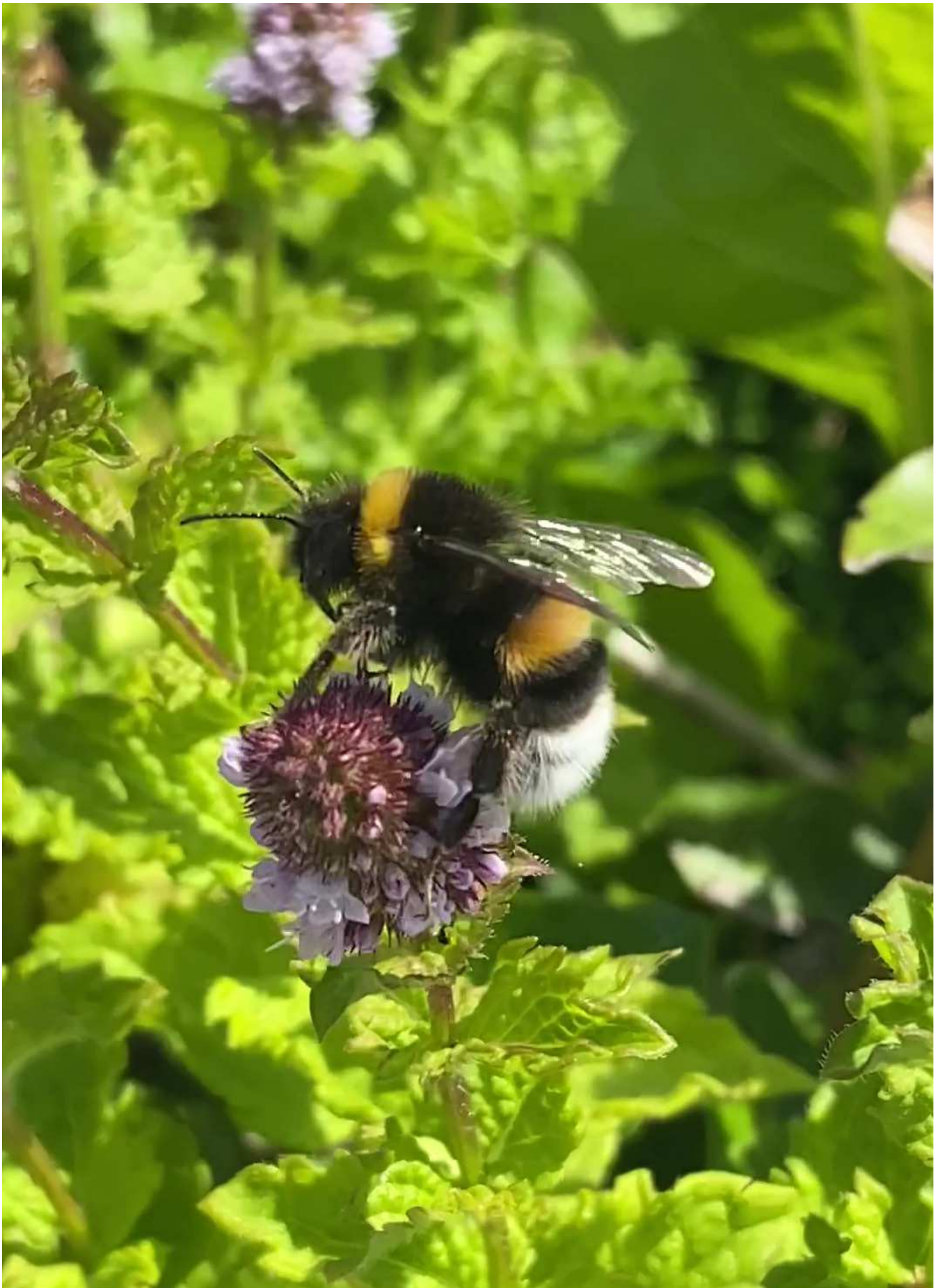
Livet i havet og de rene farvande i Øresund og Københavns Havn er vigtigt for byen. Det gælder såvel havdyrsbestanden og fiskeri, som borgernes sundhed, livskvalitet og trivsel.



Mål 15: Livet på land

Det er Københavns Kommunes målsætning at øge antallet af tiltag, der primært har til formål at styrke biodiversiteten, og at muligheden for at fremme biodiversiteten altid indgår i afvejningerne, når kommunen udvikler og omdanner byen, så vi er med til at udbygge, forstærke og værne om bynaturen som helhed.

*Kilde: Hovedstaden for bæredygtig udvikling
– Københavns Kommunes handlingsplan
for FN's verdensmål.*



Humlebier er afhængige af blomster med masser af nektar og pollen som fx mælkebøtte og kællingetand m.m.

Københavns Kommunes mål for 2050

København Kommune har fastsat en række mål frem mod 2050. Der er fastsat mål for hvert enkelt af de fire temaer og mål, der går på tværs af temaerne.

Københavns Kommune vil i løbet af strategiens første periode få et bedre overblik over Københavns eksisterende biodiversitet. Det kan betyde, at de nuværende mål revideres, og at der udarbejdes konkrete og mere ambitiøse målsætninger for de enkelte temaer.

Tema 1

At bevare og forbedre den eksisterende biodiversitet

- I år 2050 er Københavns økosystemer modstandsdygtige og tilstrækkeligt beskyttede.
- I år 2050 er biodiversiteten i Københavns Havn og langs kysterne øget ved at bevare og forbedre eksisterende stenrev, naturnære kanter og afgrænsninger samt bevoksninger med ålegræs og vandplanter, og ved at sikre, at skaldyrsbestanden i havnen genoprettes.
- I år 2050 skal Københavns vandområder (vandløb, søer og kyster) have opnået god økologisk tilstand (som defineret i EU's Vandrammedirektiv og Lov om vandplanlægning).

Tema 2

At skabe ny biodiversitet i byen

- Inden år 2050 er det systematisk integreret i byplanlægningen og i byudviklingen at fremme sunde økosystemer, grøn infrastruktur og naturbaserede løsninger, bl.a. i det offentlige rum, i infrastrukturen og i udformningen af bygninger og deres omgivelser.
- I år 2050 er Københavns små og større grønne områder bundet sammen af et net af grønne forbindelser med plads til fodgængere, cyklister og natur.
- I år 2050 anvendes biodiversitet som et redskab, der bidrager til opnåelse af fysisk og mental sundhed og trivsel for byens borgere.
- I år 2050 bidrager 50% af københavnernes i høj eller meget høj grad selv til at øge biodiversiteten i byen.

Tema 3

At understøtte viden og uddannelse om natur og biodiversitet

- I år 2050 har alle skoler og institutioner udearealer, som bidrager til formidling af biodiversitet til børn, samt uderum med flora og fauna til naturformidlings- og læringsaktiviteter.
- I år 2050 understøttes alle skoler og institutioner i deres arbejde med at styrke børns dannelse og læring om biodiversitet og natur med eksterne læringsforløb.
- I år 2050 har københavnere og byens turister og øvrige besøgende mulighed for at lære om og opleve biodiversiteten i byens ferske vande, kyst og havn, samt biodiversiteten i byens grønne og grå områder.

Tema 4

At skabe frivillige fællesskaber om biodiversitet

- I år 2050 indgår biodiversitet som redskab til at danne lokale, sociale relationer og fællesskaber
- I år 2050 er der velfungerende grønne og blå tværfaglige samarbejder, partnerskaber og samarbejdsplatforme bestående af kommunale og private aktører med et fælles tværgående fokus på at skabe en bæredygtig by med højere biodiversitet og større artsrigdom, og til at skabe stærke lokale fællesskaber i alle bydele
- I år 2050 er formidling af biodiversitet, tilgængelige tilbud, oplevelser, events og byens arbejde med biodiversitet hverdagspraksis.

Mål på tværs af de fire temaer:

- I år 2050 har København en højere biodiversitet med flere levesteder og større artsrigdom
- I år 2050 har alle københavnere adgang til natur i deres nærområde og mulighed for at bruge og opleve naturen som grundlag for fysisk og mental sundhed og trivsel.
- I år 2050 har københavnere større kendskab til og bedre forståelse for både den lokale og den globale biodiversitet.
- I år 2050 skal der være mere plads til biodiversitet i København. Mindst 30 % af Københavns areal skal være udlagt som offentligt tilgængelige grønne områder, og 10 % af Københavns areal er beskyttet efter naturbeskyttelseslovens §3.

Byens natur og biodiversitet

Københavns Kommunes arealer er overvejende bebygget eller kultiveret, men alligevel findes der biodiversitet overalt i byen. Intet område er for lille eller ubetydeligt til at kunne fungere som levested eller fødekilde for dyr, planter, svampe, bakterier og andet levende.

Københavns biodiversitet er i høj grad præget af byens mange menneskeskabte biotoper som fx parker, haveanlæg og kirkegårde. Mange af byens oprindelige naturtyper med en blanding af lysåbne løvskove, søer, moser, strandenge og sandbanker i de lavtliggende områder samt skov, krat og forskellige eng- og fælledtyper findes til dels stadig i København. Forskellige typer af natur tiltrækker forskellige dyre- og plantearter. I København findes der fx i parkerne skovarter som stor flagspætte og brunflagermus. Klippearter som mursejler og husrødstjert findes blandt de høje bygninger, som udgør "kunstige klipper", og i byens vådområder findes arter som rør-sanger, lille vandsalamander og spidssnudet frø.

I København spiller byens store naturområder og parker en vigtig rolle for variationen og antallet af arter. Her er mange levesteder for dyr og planter, som både er med til at opretholde byens bestand af arter, men også er med til at tiltrække flere. Fastholdelse af byens store naturområder og parker er derfor en forudsætning for at opretholde og understøtter byens mange arter, og for, at arterne kan sprede sig og skabe nye bestande i resten af byen.

Den grønne by

- Naturområder
- Parker
- Kirkegårde
- Fælles friarealer
- Byens træer

Den grå by

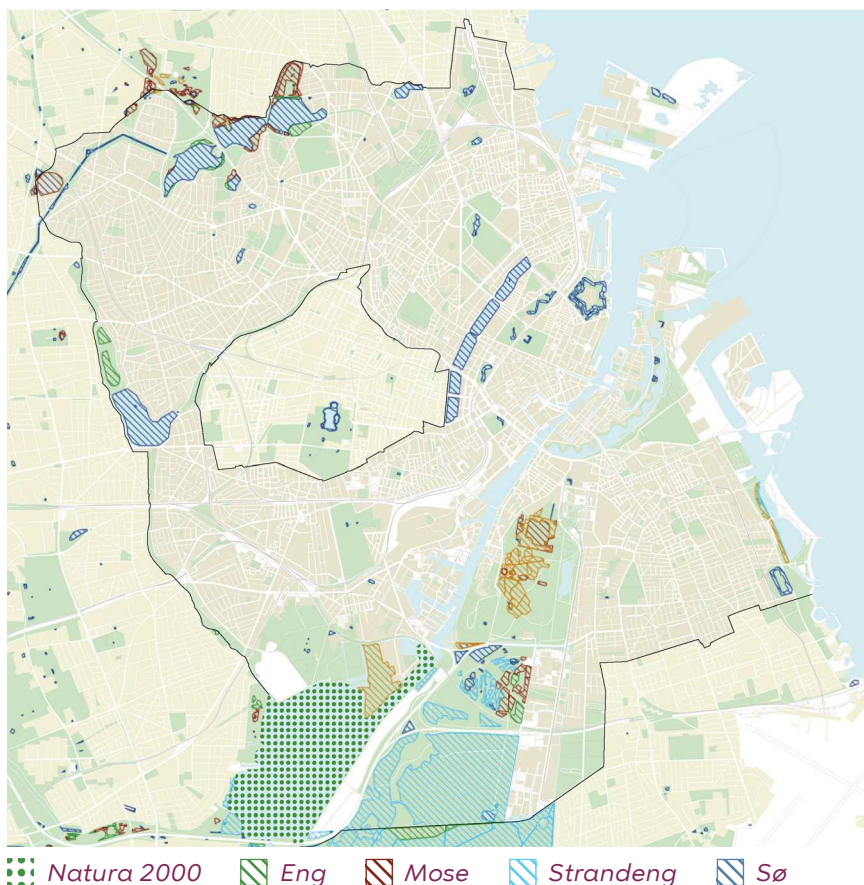
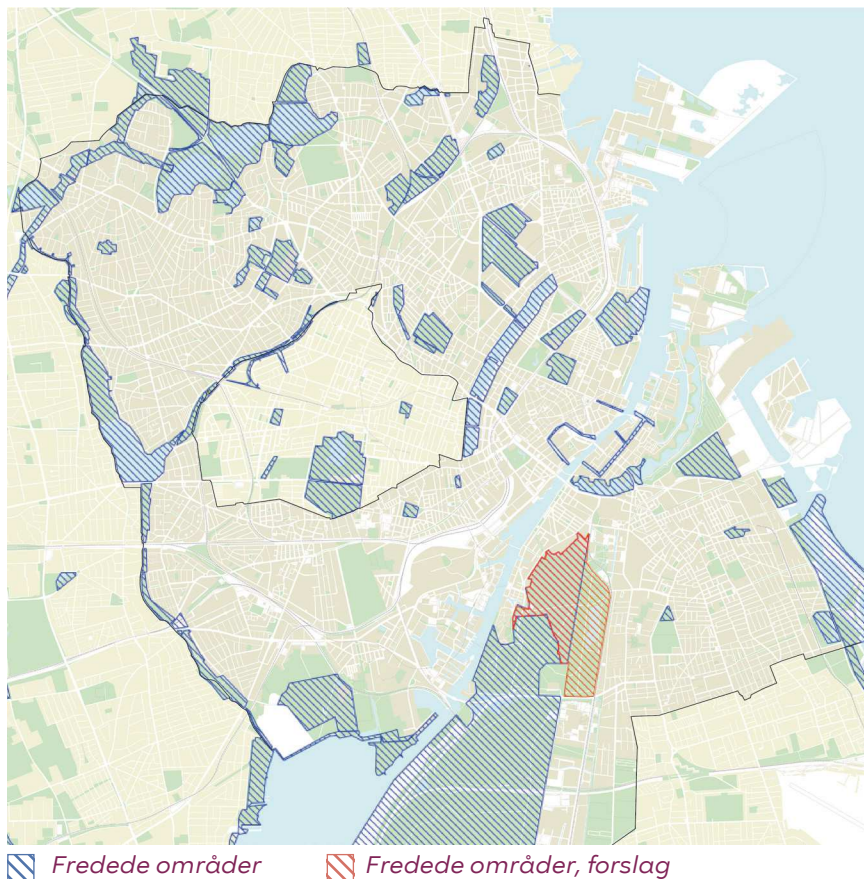
- Grønne byrum/lommeparker
- Byhaver
- Gårdhaver og gadehaver
- Idrætsanlæg
- Gadebede, grønne tage og facader mv.
- Husmure og stenbelægninger
- Udearealer omkring Københavns Kommunes bygninger som fx skoler, plejehjem og kulturhuse
- Grønne gårde
- Byens træer
- Private haver og forarealer

Den blå by

- Søer
- Vandløb/åer
- Havn
- Kyst

Kort over fredede og beskyttede områder

De to kort giver et overblik over de større fredede og vejledende registreringer af beskyttede arealer i København. Mange af Københavns fredede arealer indeholder naturtyper omfattet af naturbeskyttelses-lovens § 3 - søer, moser, ferske enge, strandenge, heder, over-drev og vandløb. Disse natur-typer er umiddelbart beskyttede og må i udgangspunktet ikke ændres. De nævnte naturtyper er beskyttet via lovgivning for at bremse tilbagegangen af naturtyperne, som er levesteder for mange vilde dyr og planter. Københavns Kommune har omkring 777 hektar §3 beskyttet natur. Natura 2000-arealer er internationalt beskyttede arealer, udpeget med henblik på at beskytte en række truede, sjældne eller karakteristiske dyre og plantearter og naturtyper. Forbehold for verserende frednings- eller beskyttelsessager.



Biodiversitet i den grønne by

Den største biodiversitet på land findes i byens større grønne områder med en lang historie som grønt område og en variation i terræn og beplantning. Det er områder med en høj biodiversitet.

Høj biodiversitet findes ofte, når flere af følgende faktorer er til stede:

- Kontinuitet i tid: Længerevarende, uafbrudte arealer.
- Arealernes størrelse.
- Sammenhæng mellem arealer.
- Variation i arter, levesteder, struktur og topografi.
- Pleje og naturlig dynamik.

I yderkanten af Københavns Kommune findes større naturområder med stor sammenhæng i terræn og arter. Her er biodiversiteten høj, og samtidig rummer disse områder en lang kontinuitet. Det er områder, som er et vigtigt grundlag og forudsætning for en fortsat opretholdelse og udvikling af byens biodiversitet. Det er fx områder som Utterslev Mose og Amager Fælled. Her er der naturlig vegetation og mere plads, og naturen kan i højere grad udfolde sig som natur. Det giver levesteder og fødegrundlag for flere af de naturligt forekommende dyre- og plantearter.

Byens gamle parker og kirkegårde som Assistens Kirkegården og Østre Anlæg har en varieret vegetation med både naturligt forekommende planter, eksotiske haveplanter og mange gamle træer. Det er arealer med levesteder og fødegrundlag for en del fugle, flagermus, sommerfugle og insekter mv.

Byens gamle træer er særlig værdifulde for biodiversiteten, fordi de har hulheder og sprækker, der giver levesteder for mange arter, bl.a. svampe, fugle, insekter og flagermus. Et gammelt egetræ kan fx have 200 forskellige insektarter tilknyttet.

I København findes der også områder med biodiversitetsmæssig værdi på gamle restarealer, fx nedrivningstomter, opfyldte arealer ved havnen og nedlagte industriområder. Eksempler herpå er Nordhavnstippen og Sydhavnstippen, hvor der tidligere har været smidt byggejord og byggeaffald ud. De har i dag udviklet sig til biodiversitetsmæssigt værdifulde arealer med beskyttede arter af fugle, padder og insekter.

I yderkanten af Københavns Kommune findes større naturområder med stor biodiversitet, hvor naturen i højere grad kan udfolde sig som natur. Det giver levesteder og fødegrundlag for mange dyre- og plantearter.



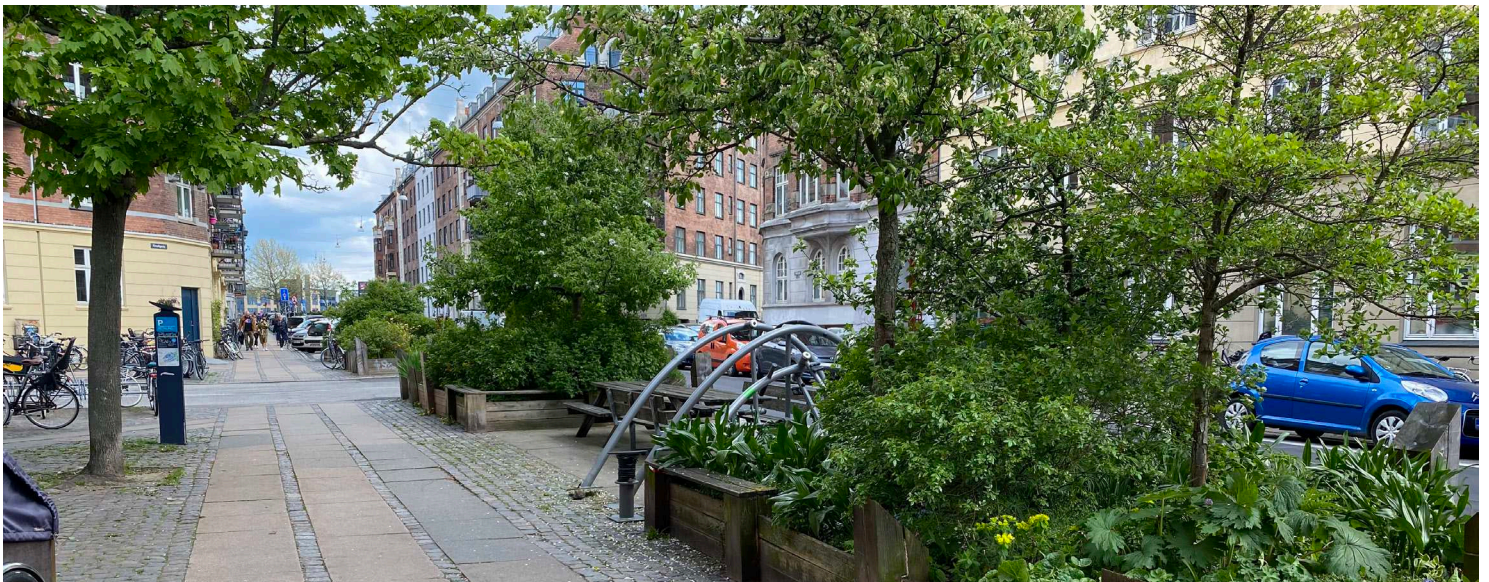
Biodiversitet i den grå by

Københavns grå natur omfatter den biodiversitet, der eksisterer i byens bebyggede og urbane områder. Her udgør det bebyggede bylandskab en mosaik af forskellige overflader og strukturer, mikroklimaer, højdeforskelle, lys og skygge samt pletter og sprækker, og er levesteder for en lang række arter, som har tilpasset sig bylandskabets klima og byens hårde bebyggede overflader, bl.a. de mere varmesøgende dyrearter som mursejler, gråspurve og husrødstjert.

Byens små grønne byrum, lommeparker og gadehaver/bede fungerer som "trædesten" og levested for arter, der kommer fra byens større grønne områder. Samspil mellem de større grønne områder og de mindre grønne arealer i den urbane by giver mulighed for at opleve mange forskellige arter og interaktioner mellem arter i byens grå natur.

I Københavns grå natur vil biodiversiteten ofte være udfordret af store mængder af slid og den forurening og salt, som løber af veje og fortove. Det er i byens grå natur ofte nødvendigt at udvælge og anvende arter, der er hårdføre overfor slid, forurening og vejsalt.

Dybbølsgade på Vesterbro.



Biodiversitet i den blå by

Københavns mange ferske og salte vandområder spiller også en vigtig rolle for biodiversitet. I København findes ca. 148 km havne- og kyststrækning, heraf ca. 38 km med naturlige kanter med fx skrå overgange med sten og sand, ca. 262 hektar søareal og i omegnen af 88 km vandløb.

I byens blå natur er de vigtigste faktorer:

- Vandgennemstrømning
- Vandkvalitet
- Variation i levesteder og terræn
- Overgangen mellem land og vand

Byens salte vande

Københavns Havn og kysten med Øresund og Kalveboderne er fx nogle af byens vigtige levesteder og fødesøgningsområder. Her findes en stor fiskebestand, et utal af smådyr og bunddyr samt mange forskellige undervandsplanter. Vandkvaliteten er mange steder så god, at der er en rig bundvegetation med blomsterplanter som ålegræs, vandaks og vandkrans. Havnene og kysten har stor betydning for biodiversitet, fordi det danner levesteder, ynglesteder og opvækstområder for mange arter og organismer. På havbunden findes fx store mængder blåmuslinger, der er med til at filtrere vandet og forbedre vandkvaliteten.

Byens ferske vande

København rummer et system af mere eller mindre forbundne søer, som er vigtigt for byens biodiversitet. Byens søer, både dem med naturlige islæt og de tydeligt kunstigt anlagte søer danner levesteder for padder, fisk, vandplanter og rigtig mange forskellige fugle, både ynglefugle og rastefugle. Mange af byens søer er omgivet af parker, kirkegårde og naturområder, der i sammenhæng med hinanden skaber vigtige levesteder for mange fugle, insekter og padder. Biodiversiteten i byens søer varierer, og den højeste biodiversitet ses i søer, der er afgrænset af bløde brinker med lysåbninger og i lavvandede vandhuller.

Københavns vandløb har i modsætning til søerne været udsat for hårde indgreb i form af rørlægning og kanalisering, så her er fortsat et stort forbedringspotentiale for biodiversitet. En del vandløb blev tidligere til afløb for byens spildevand og indgik derved i byens kloaksystem. Tidligere blev de fleste vandløb lagt i rør, eller i bedste fald lagt fast i åbne betonkanaler som Damhusåen.

Byens ferske vandes vandkvalitet er mange steder udfordret af for meget næring. Dette medfører opblomstring af alger, der skygger bundvegetationen væk og skaber iltfattige forhold i vandet, hvilket medfører, at fisk, vandplanter og andet liv dør.

● Byens ferske vande ■ Rørlagte åer



Biodiversitet prioriteres forskelligt i byen

På tværs af strategiens fire temaer sættes der en samlet retning for udbredelse af biodiversitet i byens fysiske miljø. Kvaliteten og omfanget af biodiversiteten vil blive prioriteret forskelligt afhængig af, hvor i byen man befinder sig. Stedets lokale kontekst, byens egenart og samspillet med byens brug og mange forskellige funktioner har betydning for, hvordan man konkret, i byens fysiske strukturer, kan arbejde med biodiversitet.

Områder med natur og naturoplevelser i fokus

De markerede områder på kortet viser nogle af byens større grønne og blå områder med mange levesteder og fødekilder. Områder som er vigtige at bevare og forbedre og som er en del af fundamentet for Københavns biodiversitet. Områder hvor natur og biodiversitet prioriteres og medtænkes fra start når byen udvikles og omdannes. I disse områder kan der med fordel gennemføres naturgenopretning og naturpleje for at fremme naturlig dynamik og naturlige processer. Invasive plantearter bekæmpes, og der anvendes primært hjemmehørende plantearter.

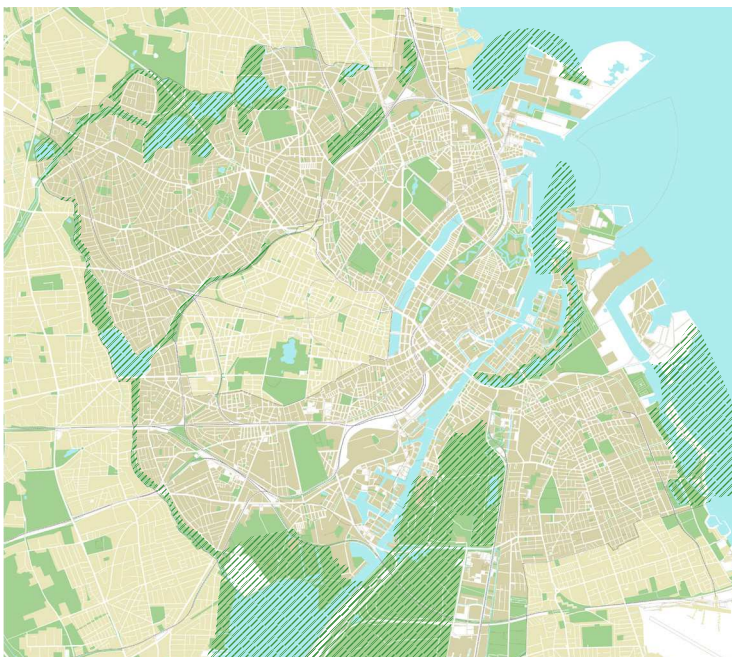
De markerede områder skal i samspil med den øvrige by sikre levesteder, fødesøgningsområder og trædesten for mange forskellige dyr og planter, både de almindelige arter og de mere sjældne arter.

Den øvrige by

I den øvrige del af byen skal der sikre oplevelser af natur, herunder mulighed for at opleve årstidernes skiften og variation i arter. Her vil biodiversitet blive balanceret med byens mange behov og den intensive menneskelige brug af byens rum. Det betyder, at natur og biodiversitet skal sameksistere med det urbane liv.

I den øvrige by skal levesteder og fødekilder tænkes ind i udviklingen af byen og i de eksisterende grønne arealer, de bolignære friarealer og lokale grønne byrum samt i byggeriets hårde flader, fx facader og tagarealer. I disse områder af byen er det ofte nødvendigt at prioritere brug af robuste og hårdføre arter, som kan overleve i byens trængsel, saltning og slid. Brugen af hjemmehørende arter prioriteres så vidt muligt.

Her fremhæves de steder i byen, hvor naturen og naturoplevelsen skal være i fokus. I de øvrige dele af byen medtænkes biodiversitet i samspil med byens øvrige aktiviteter.



Tema 1: **Bevare og forbedre den eksisterende biodiversitet**

Københavns eksisterende biodiversitet skal bevares og forbedres, fordi den er grundlaget for at vende tilbagegangen af arter i København.

Omkring 25% af Københavns samlede areal består af offentligt tilgængelige grønne arealer. København har godt 260 hektar søareal, ca. 88 km vandløb, ca. 148 km havne og kyststrækninger samt omkring 777 hektar beskyttede arealer.

Disse arealer er københavnernes rekreative uderum med plads til ophold, udfoldelse og oplevelser. Det er arealer, hvor der også skal være plads til levesteder, føde og skjul for dyr, planter og en række levende organismer. Temaet sætter en retning for, hvordan vi kan bevare og forbedre de eksisterende naturværdier i den grønne, grå og blå by.

I dette tema er de vigtigste elementer for at bevare og forbedre den eksisterende biodiversitet at:

- fastholde byens eksisterende grønne områder
- bevare arealer med eksisterende biodiversitet
- bevare og forbedre eksisterende levesteder og fødekilder
- øge naturpleje og drift med biodiversitet for øje
- øge fokus på den marine biologi. At understøtte naturens naturlige dynamik og arternes relation og afhængighed.

Københavns Kommune vil arbejde for at sikre og understøtte biodiversitet både privat og offentligt via lokalplaner og fredninger, og via drifts- og plejeplaner af de kommunale grønne områder, samt i kommunale bygge- og anlægsopgaver.

Københavns Kommune vil arbejde for, at både kommune, private aktører og borgerne skaber nye vaner, og vi anbefaler at medtænke følgende tre trin i nye projekter for at bevare og forbedre den eksisterende biodiversitet:

Bevar og kortlæg den eksisterende biodiversitet i og omkring projektområdet ved at kigge på arter og levesteder med raste-, yngle- og fødesøgningsområder for dyr- og planter. Bevar fx gamle træer, dødt ved, nektar- og pollenholdige planter, ålegræs o. lign.

Beskyt og forbedre levevilkårene for projektområdets arter med fokus på levesteder og fødegrundlag.

Genopret og etabler afværgeforanstaltninger for tab af eksisterende værdifulde levesteder, hvor det ikke har været muligt at bevare disse. Genopret og skab nye arealer med levesteder og fødegrundlag.

Bevare og forbedre i den grønne by

Den eksisterende natur og biodiversitet har stor værdi for københavnernes livskvalitet og sundhed, og byens miljø og bevaringen af denne skal ses som en langsigtet investering i en bæredygtig, grøn by.

Byens eksisterende biodiversitet med levesteder, fødesøgningsområder og stor artsrigdom skal bevares og understøttes, dér hvor den allerede findes.

Eksisterende biologiske korridorer og grønne forbindelser mellem de grønne og blå områder skal bevares og understøttes, fx i form af træer og træerækker eller andre beplantninger.

Plejen og tidspunkt for plejen justeres, så der skabes optimale betingelser for områdernes biodiversitet. Indsamling af viden og kortlægning af eksisterende biodiversitet skal ske løbende for at sikre optimale plejebetingelser og for at fremme biodiversitet.

Vej- og stibelysningen skal tilpasse i omfang og type i områder med særlige natur- og biodiversitetshensyn for at undgå at forstyrre og ødelægge nataktive arters livscyklus og døgnrytme.

Bevaring og forbedring af den eksisterende biodiversitet i København vil så vidt muligt tage hensyn til og holde mængden af græspollen fra høje græsser, giftige planter og urter nede.

Damhusengen i Vanløse.



Bevare og forbedre i den grå by

De bebyggede områder er også urbane landskaber med levesteder og skjul i byens hårde overflader, på bygninger samt i grønne byrum. Den eksisterende natur og biodiversitet skaber her lokale naturoplevelser og er med til at understøtte et lokalt sundt mikroklima.

I den grå by handler det om at bevare, forbedre og gentænke levesteder for fugle, flagermus og insekter m.fl. i forbindelse med byens omdannelse, nybyggeri og renovering af eksisterende byggerier. København har flere arter, der er knyttet til den tæt bebyggede by. Disse arter søger fx byens ældre bygningers små huller, utætheder og sprækker, eller stenbelagte og lune områder.

København Kommune og københavnere skal arbejde på at bevare og fastholde byens grønne byrum og give plads til biodiversitet samt bevare og øge facadebeplantning, grønne tage og beplantningen i gårde og grønne gader, og bevare byens gamle træer m.m.

Bevaring og forbedring af biodiversitet i den grå by kræver robuste løsninger og samtænkning med arealernes brug, pleje og drift.

Strandgade på Christianshavn.



Bevare og forbedre i den blå by

I byens blå natur handler det om at bevare levesteder i form af naturlige brinker, naturlige kyststrækning og arealer med vandplanter, stenrev o. lign.

I Københavns Havn og kyst er der generelt en god vandkvalitet. En fortsat positiv udvikling med et varieret og rigt dyre- og planteliv kræver et fortsat fokus på en god vandkvalitet, gode gennemstrømningsforhold samt varierede vanddybder og bundforhold. København skal have fokus på at bevare og forbedre havnens og kystens områder med biodiversitet, fx områder med ålegræs, forskellige typer af rev samt overgangszonen mellem vand og land. Netop i overgangszonen findes levesteder og fødesøgningsområder for en lang række dyr og planter.

Det ferske vand med søer, åer og vandløb m.m. er ofte en del af byens grønne rekreative arealer. Bevaring, forbedring og pleje af biodiversitet i byens ferske vande skal ske i sammenhæng med pleje og forbedring af de omgivende grønne arealer. Her er der et stort potentiale for at bevare og forbedre eksisterende levesteder ved at understøtte en god vandkvalitet, minimere mængden af næringsstoffer og fremme bløde og naturlige kanter med lysåbninger og lavvandsarealer.

For at forbedre levevilkårene for nataktive dyr og insekter er det væsentligt at have for øje, at byens vandflader udgør mørke områder i byen. Det er vigtigt, at belysning hen over vand og omkring vand er tilpasset, således at vandet ikke bliver direkte oplyst.

Valby strand.



Case

Grøn natur: Sydhavnstippen

Sydhavnstippen er med sit 40 hektar store naturområde med høj biodiversitet et rigtig godt eksempel på et område, hvor vegetation spontant er groet frem ovenpå bygningsaffald og restjord, der blev tippet i vandet mellem 1945 og 1973. I de sidste 10 år har frivillige lavet naturpleje på Sydhavnstippen. Dette har medført, at området i dag har udviklet sig til en af byens biodiversitetsmæssige hotspots. Dette skyldes i høj grad menneskelig virkelyst, hvor frivillige ildsjæle har lavet naturpleje samt etableret græsningslaug. Uden naturpleje ville Sydhavnstippen springe i skov og derved ville områdets mange særlige arter tilknyttet lysåben natur forsvinde.

Blå natur: Stenrev

- forbedring af levesteder i havnen

I 2017 etablerede Københavns Kommune seks stenrev ud af 300 ton sten. Disse stenrev har skabt levested for flere arter samt skabt oplevelser for byens borgere. I stenrevene findes der snegle, søstjerner, rejer, krabber og fisk som toplettet kutling, havkarusser og meget andet. Samtidig danner stenene grobund for masser af vegetation i form af alger og tang, og fremmer muligheden for at se sæler i havnen.

Sydhavnstippen i Kongens Enghave.



Udsigt til stenrev fra terrassen foran Skuespilhuset.





Alpakaer og får græsser på sydhavnstippen og modvirker, at området gror til i vildnis.

Tema 2: Skabe ny biodiversitet i byen

Ny biodiversitet skal medvirke til at øge den samlede biodiversitet i København og sikre københavnernes let adgang til attraktive naturoplevelser. At skabe ny biodiversitet handler om at medtænke biodiversitet i fornyelsen og omdannelsen af byen. Der skal skabes flere sammenhængende grønne arealer og plads til små oplevelser af natur i københavnernes hverdag. Biodiversitet skal integreres i kommunens planlægning og sagsgange og bidrage til at udvikle naturbaserede løsninger, som kobler biodiversitetsdagsordenen med byggeri, klima og klimatilpasning. Biodiversitet skal også indtænkes som leg og læringsaktiviteter i skoler og på institutioner, lige fra små bassiner til facadehaver. Temaet sætter en retning for, hvordan vi kan skabe ny biodiversitet i den grønne, grå og blå by.

I dette tema er de vigtigste elementer for at skabe ny biodiversitet i byen at:

- skabe nye fødekilder og leve- og gemmesteder
- skabe flere grønne og blå flader
- skabe grønne forbindelser
- fremme den grønne og den blå biodiversitet i byudvikling
- skabe rekreative rum, der byder på naturoplevelser

Grønne forbindelser

Grønne forbindelser skal sikre københavnernes nem adgang til byens større grønne og blå områder og skabe flere naturoplevelser på vejen derhen. Mange af byens grønne og blå områder ligger som 'øer' i et urbant landskab. Grønne forbindelser med fx træer, bede og grønne facader vil medvirke til at skabe et grønt netværk mellem byens grønne og blå områder til gavn for mennesker og dyr og planter. I takt med, at byen omdannes og udvikles, er der behov for løbende at forbedre og udbygge de grønne forbindelser.

De grønne forbindelser skal medvirke til at:

- forstærke og forbinde Københavns eksisterende større grønne træk og sammenhængen med nabokommunerne
- sikre nem og attraktiv adgang for gående og cyklister
- øge biodiversitet i eksisterende grønne områder
- understøtte naturens mulighed for at vandre
- skabe flere arealer med biodiversitet, flere arter og levesteder.
- give københavnernes flere naturoplevelser i hverdagens byrum og adgang til stillesteder

Potentialekort for grønne forbindelser.



Ny biodiversitet i den grønne by

I den grønne by skal der være plads til flere levesteder og en mangfoldig og insektvenlig beplantning, når grønne arealer etableres, fornyes eller genoprettes. København skal medvirke til at skabe plads til ny biodiversitet i form af flere sammenhængende grønne arealer, grønne ophold og naturoplevelser i hverdagen.

I byens planlægning skal der sættes en tydelig retning for ny biodiversitet i byudviklingsområder og sikres større sammenhæng mellem grønne og blå arealer.

Etableringen af ny biodiversitet kan understøtte, at grå arealer bliver grønnere, rørlagte åer bliver åbnet og grønne ensformige områder omlægges til mere vildtvoksende arealer med større variation i bl.a. terræn og arter.

Udsigt fra Vigerslevvej i Valby til et grønt restareal mellem større vejføringer og stiforbindelse til Vigerslev Parken.



Ny biodiversitet i den grå by

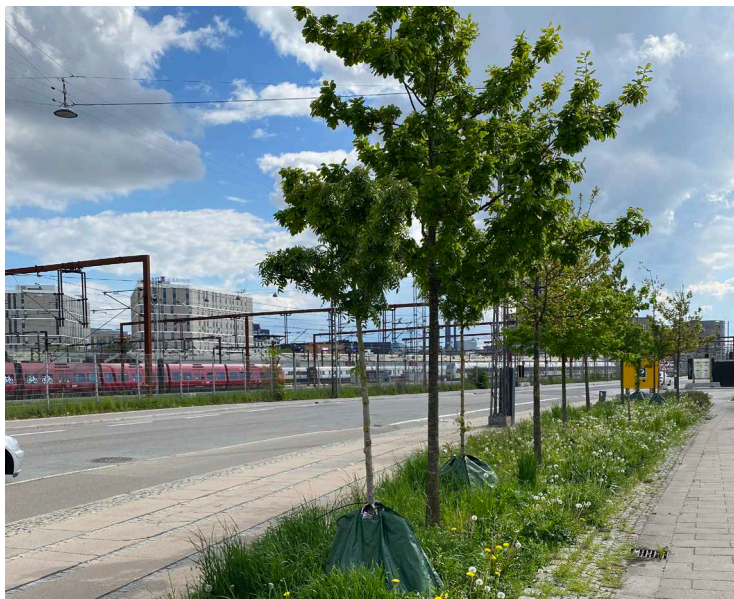
I den grå by handler det om at skabe flere flader med biodiversitet lige fra grønne gader, grønne forbindelser, fælles opholdsarealer og gårdrum til private haver, altaner, facadebeplantninger og grønne tage.

Biodiversitet skal tænkes med i byfornyelses- og renoveringsprojekter, klimasikring samt i drift- og pleje af nye, kommunale anlæg. Biodiversitet skal også tænkes med i byudviklingsområder som grønne og blå elementer i nye haveanlæg og fælles arealer, i større sammenhængende, rekreative arealer eller som facadebeplantning o. lign.

I København skal der skabes ny biodiversitet, der inviterer til opdagelse, læring og leg for alle aldersgrupper og understøtter et sundt og behageligt bymiljø. I den grå by handler det i høj grad om, at borgere, brugere og ejere motiveres til at skabe plads til natur og biodiversitet.

Biodiversitet skal indtænkes som redskab til at opnå fysisk og mental sundhed og trivsel for byens borgere, bl.a. som element for stimulering og oplevelsesværdi ved kultur- og fritidsinstitutioner, på plejehjem, samt leg og læring for børnene på byens institutioner og skoler mv.

Ingerslevsgade på Vesterbro.



Ny biodiversitet i den blå by

I den blå by handler det om at medtænke biodiversitet i byudvikling og klimatilpasning af byen. Det kan være som nye ferske vandhuller og bassiner m.m., når byen skybrudsikres. Ny biodiversitet i den blå by skal medvirke til at finde nye urbane løsninger og koblinger mellem forskellige lovgivninger, så biodiversitet fx kan gå hånd i hånd med designede bassiner til opsamling eller nedsivning af regnvand.

I forbindelse med byudvikling og stormflodsikring af havn og kyst medtænkes natur som en del af løsningen. Byudvikling og stormflodsikring af København mod nord skaber en særlig mulighed for at udvikle nye, naturbaserede løsninger med fokus på at øge biodiversitet i overgange mellem land og vand.

Byens overordnede planlægning skal sikre adgang og naturoplevelser langs havnen og kysten. Et bolværk og spunsvægge kan også designes med biodiversitetsfremmende løsninger, så dyr, planter og organismer kan vedhæfte sig og leve her. Ligeledes skal hensyn til vandgennemstrømning og mulighed for at skabe forskelligartede levesteder medtænkes, fx når der anlægges nye kanaler.

Nye vandhuller tiltrækker hurtigt nyt liv og byder på spændende naturoplevelser.



Case

Skt. Kjelds Plads og Bryggervangen

Et områdefornyelses- og klimatilpasningsprojekt i Københavns Klimakvarter, der er taget i brug i 2019. På Skt. Kjelds Plads og Bryggervangen er der fjernet asfalt og skabt mere grønt. Der er skabt en ny form for naturbaseret klimatilpasning, hvor grøn skybrudssikring og fornyelse af kvarterets byrum går hånd i hånd.

2/3 af arealet på Skt. Kjelds Plads og Bryggervangen er blevet revet op og udskiftet med moderne skybrudsløsninger "forklædt" som vild natur. Over 600 træer og buske er plantet sammen med et væld af græsser og stauder i et netværk af grønne regnvandsbede. Netværket kombinerer bede, kanaler, veje og underjordiske rør, og danner tilsammen en skybrudssikring, som holder kvarteret omkring Skt. Kjelds Plads fri for vand.

Skt. Kjelds Plads og Bryggervangen er finansieret via statens medfinansieringsmidler af hydrauliske løsninger, og byrummet inklusiv grønne overfladeløsninger er finansieret af kommunale byrumsmidler samt områdefornyelsens midler.

Skt. Kjelds Plads på Østerbro.



Tema 3: **Understøtte viden og uddannelse om natur og biodiversitet**

Viden, uddannelse og adgang til naturen skal medvirke til at engagere børn, unge og byens øvrige borgere og besøgende i at øge Københavns biodiversitet. Oplevelser, kendskab og forståelse er vigtige forudsætninger for at kunne acceptere, passe på og understøtte biodiversiteten i København så vel som globalt. Temaet sætter retning for, hvordan Københavns Kommune vil medvirke til at øge biodiversitet via uddannelse, viden, leg og oplevelser, både i den grønne, grå og blå by.

Københavns Kommune har knap 700 skoler og daginstitutioner, som dagligt bruges af ca. 18.000 medarbejdere og ca. 115.000 børn, samt forældre og andre borgere, der benytter institutionernes faciliteter. Københavns kultur- og fritidsinstitutioner har ca. 13 mio. besøg om året. Det skaber et solidt grundlag for at øge byens viden og forståelse af natur og biodiversitet. Københavns Kommune vil styrke undervisnings- og pædagogiske aktiviteterstilbud, der har fokus på biodiversitet, vild natur, bynatur og børneinddragelse lokalt, for derved at styrke deres viden, oplevelse, forståelse, dannelse og handlekompetencer i forhold til biodiversiteten i både den grønne, grå og blå by.

I Københavns Kommune vil man samarbejde på tværs af Københavns forvaltninger og andre relevante undervisnings- og vidensaktører for sammen at opbygge større viden, dannelse og handlekompetencer om biodiversitet. Fx skal lærernes kompetencer styrkes til at kunne formidle om biodiversiteten, hvilket skal understøttes af, hvordan man fx drifter en skolegård i mere biodiversitetsvenlig retning.

I dette tema er de vigtigste elementer for at understøtte viden og uddannelse om natur og biodiversitet at:

- koble biodiversitet sammen med leg og læring og dannelse
- sikre daglig mulighed for oplevelser med biodiversitet
- skabe samarbejder til understøttelse af videns- og handlingskompetencer
- medarbejderne gennem deres arbejde får viden og kompetencer til at virke som uformelle biodiversitetsambassadører.

Viden og uddannelse i den grønne by

I den grønne by handler det om at sikre adgang og oplevelse til byens natur og biodiversitet. Her skal være mulighed for at opleve naturens forskellige processer, bl.a. træer, der bliver liggende og forgår og dermed skaber levested for andre arter. Ligesom fx børn og unge kan opleve og lære om naturens dynamik, kende forskel på forskellige arter og naturtyper m.m.

Københavns parker, kirkegårde og naturområder m.m. bruges af byens skoler og daginstitutioner og er en vigtig base for aktivitets- og undervisningsmuligheder om biodiversitet.

Grønne områder giver oplevelser til store og små.



Viden og uddannelse i den grå by

Udearealerne ved Københavns skoler, daginstitutioner, behandlingshjem, væresteder og kultur- og friluftsinstitutioner vil udover den primære udnyttelse som pædagogiske uderum for de daglige brugere også kunne benyttes til oplevelser og læring om biodiversitet for byens øvrige borgere.

Natur og biodiversitet formidles i den daglige praksis som en integreret del af skoler og daginstitutioners læring og pædagogik med børnene. Skoler og daginstitutioner understøttes i dette arbejde gennem flere forskellige kommunale tilbud og aktiviteter.

København vil fortsat udvikle arbejdet omkring, leg, læring og videnopbygning, også så det sker med udgangspunkt i skolernes eller daginstitutionens egne områder og nærområde. København vil herved kunne medvirke til at skabe grønne ophold og naturoplevelser lokalt på skoler og daginstitutioner, og i lokalområdet. En forankring på de lokale skoler og institutioner skaber mulighed for samarbejder og forankring på tværs af det pædagogiske og det praktiske, hvor pedeller og driftsmedarbejder også kan involveres.

Skolegården ved Amager Fælled Skole set fra oven.



Viden og uddannelse i den blå by

Den blå by giver adgang til og viden om byens søer og åer samt havn og kyst. Den eksisterende natur og biodiversitet benyttes allerede nu som udgangspunkt for en række aktiviteter, både som fritidstilbud og som en del af skolernes undervisningsforløb. Der er behov for at styrke kendskabet og ejerskabet til den blå biodiversitet og hvad der sker under havets overflade. Børn skal kunne gå på opdagelse i og ved havet og dets dyre- og planteliv.

Kendskabet og ejerskabet til den blå biodiversitet kan øges ved at styrke eksisterende og nye samarbejder på tværs af uddannelses- og vidensinstitutioner og Københavns Kommunes forvaltninger m.fl.

Læring og viden om livet under vandet i Københavns Havn skal styrkes.



Case

Amager Fælled Skole

I 2015 indviede Amager Fælled Skole deres nye, åbne bypark med sin helt egen unikke 'byskov'. Grå asfalt blev omdannet til grønne oaser med mere end 100 hjemmehørende træer og buske, hvor hver oase har sine egne arter. Den nye legeplads blev til i et samarbejde mellem beboere, elever, lærere, BUF og lokale institutioner.

Legepladsen bruges nu til både aktivitets- og læringsforløb samt udflugter for børnefamilier i weekenderne.

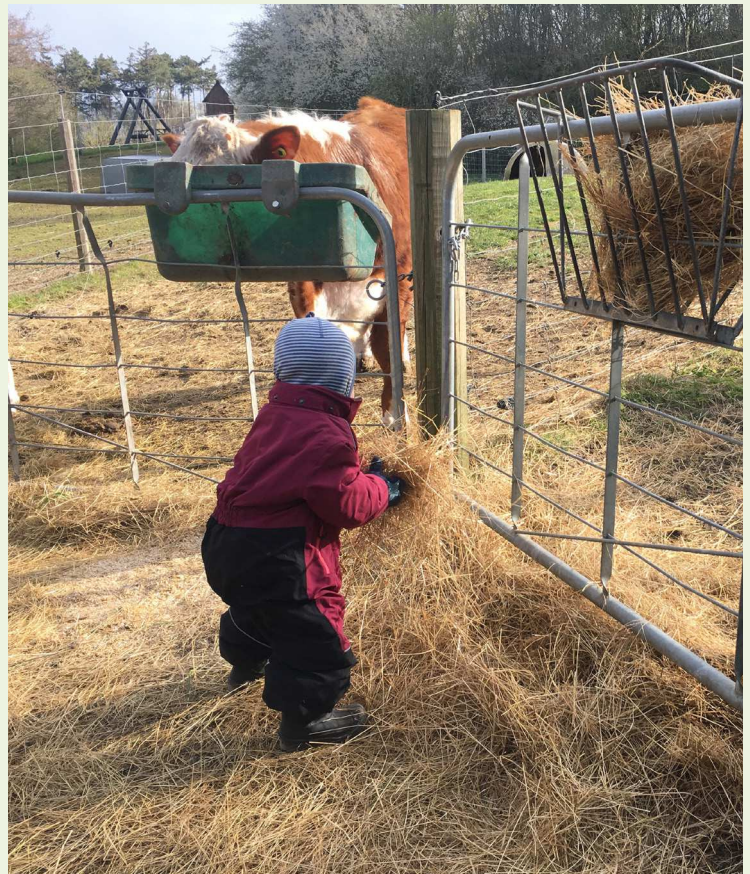
Børnehaver, Natur og Miljø

Flere institutioner på Østerbro har sammen med Børne- og Ungeforvaltningen udarbejdet et samlet katalog til handling som inspiration til, hvorledes der kan arbejdes mere samlet og systematisk med mere og bedre biodiversitet lokalt i institutionerne.

Udsnit af skolegården på Amager Fælled Skole.



Naturpleje med høstslette og afgangning er med til at skabe højere biodiversitet.



Tema 4: Skabe frivillige fællesskaber om biodiversitet

Københavnernes virkelyst til at arbejde med biodiversitet skal bakkes op gennem øget formidling, rådgivning og aktiviteter, bl.a. i byens kulturhuse samt ved at understøtte frivillige fællesskaber og partnerskaber, der ønsker at understøtte biodiversitetsdagsordenen. Københavns Kommune skal arbejde for at understøtte eksisterende og skabe nye grønne fællesskaber, der understøtter sammenhold, sociale relationer og større trivsel. Dette tema sætter retningen for, hvordan frivillige fællesskaber og samarbejder kan medvirke til at øge Københavns biodiversitet.

Københavns Kommune har en bred kontaktflade ud til byens borgere og besøgende, bl.a. gennem byens mange biblioteker, kulturhuse, miljøpunkter, idrætsforeninger, museer, skoler og daginstitutioner samt behandlings- og aktiveringstilbud. Det giver gode muligheder for via dialog og samarbejder at øge københavnernes viden om og engagement i biodiversitet. Her spiller Københavns rige foreningsliv en vigtig rolle, og byens kulturhuse kan gennem samskabelse sikre et bredt folkeligt engagement omkring biodiversitet.

I dette tema er de vigtigste elementer for at understøtte biodiversiteten gennem frivillige fællesskaber at:

- biodiversitet integreres i byens kultur- og fritidsaktiviteter
- understøtte og styrke eksisterende grønne fællesskaber
- etablere nye fællesskaber og partnerskaber om at skabe og forbedre biodiversiteten i byen
- sikre grønne opholds- og læringspunkter i alle byens bydele
- sikre sociale fællesskaber med biodiversitet som omdrejningspunkt

Frivillige fællesskaber i den grønne by

Den grønne by handler om at inspirere til at skabe samarbejder og partnerskaber i byens offentlige og private grønne arealer, og om at øge natur og biodiversitet i sammenhæng med kultur, aktivitet og bevægelse.

København skal arbejde for at fremme, understøtte eksisterende og nye frivillige fællesskaber med fokus på biodiversitet, fx natur plejelaug og grønne foreninger i fritidslivet. Det kan også være grønne fællesskaber, som gennem aktiviteter understøtter beskæftigelse og integration, eller fællesskaber, der understøtter biodiversitet gennem behandlende og stimulerende aktiviteter for ældre borgere, borgere med kroniske sygdomme, borgere i psykisk mistrivsel m.m.

Som optakt til udarbejdelse af strategien for biodiversitet i København blev der den 21. september 2021 afholdt en konference om biodiversitet for fagfolk, foreninger, beslutningstagere og ildsjæle.

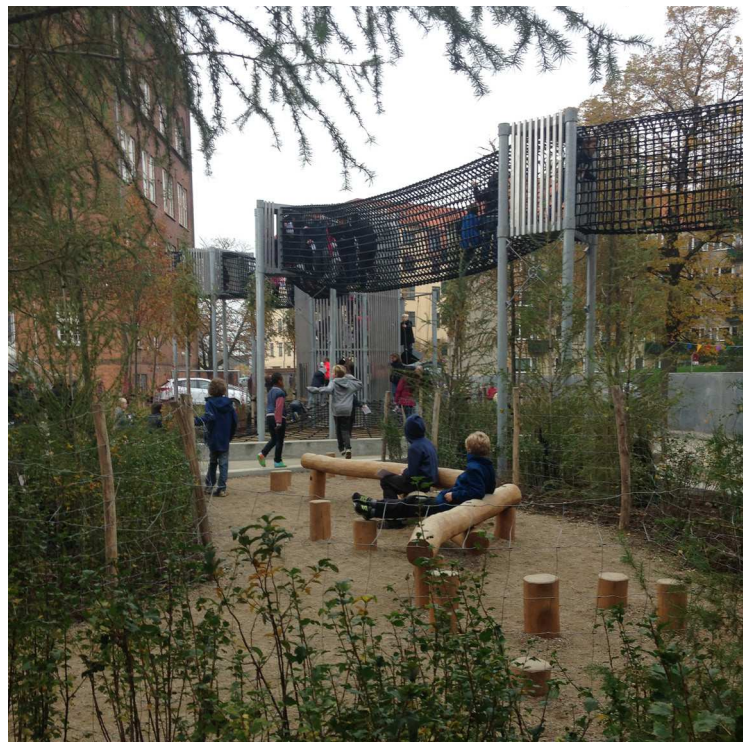


Frivillige fællesskaber i den grå by

Den grå by giver adgang til en række forskellige udendørs aktiviteter, lige fra de større kultur- og idrætsanlæg til mindre aktiviteter på byens pladser. Biodiversitet kan samtænkes med udviklingen af små og store kultur- og fritidstilbud, aktiviteter og events.

Fællesskaber i den grå by kan inspirere til at fremme natur og biodiversitet både som byhaver og i sammenhæng med kunst, turisme, kultur- og bevægelsesaktiviteter. Det kan fx handle om at være fælles om at omdanne grå zoner i byen, lige fra små pladser og hjørner til arealer omkring og på eksisterende biblioteker, kulturhuse eller idrætsarealer, parkeringshuse, tagflader og gårdhaver. Biodiversitet skal være synlig i hverdagen, så københavnernes møder biodiversiteten, når de færdes i byrummet.

Renoveringen af Amager Fælled Skole har givet plads til masser af grønt, bl.a. cirka 100 nye træer.



Frivillige fællesskaber i den blå by

I Københavns havn og kyst er der potentiale for i endnu højere grad at skabe samarbejder og partnerskaber omkring natur og rekreation. Havnen og kystarealerne skal gøres tilgængelige og åbnes, så der skabes plads til natur og mulighed for at møde hinanden på nye måder. Naturen er her fundamentet, og der skal være et særligt fokus på biodiversitet i og omkring havnen. Her er potentialer for en række tværgående samarbejder om biodiversitet, bl.a. i sammenhæng med erhverv, turisme, kunst, kultur og bevægelsesaktiviteter.

Ejerskab og engagement til biodiversitetsdagsordnen skal bl.a. ske ved, at borgere og besøgende kan deltage i bydækkende kulturarrangementer og mødes og få viden og danne fællesskab om den blå biodiversitet.

Der eksperimenteres med maritime nyttehaver i Københavns Havn.



Case

Biodiversitet I den grå by: Mursejlere

Københavns Kommunes biodiversitetspuljens har støttet projektet SOS-mursejlerne i København. Mursejlerne hjælpes ved, at der opsættes specielle redekasser på en række folkeskoler og plejehjem.

Mursejlernes redepladser forsvinder i takt med, at gamle bygninger rives ned og renoveres. Samtidig forsvinder mursejlerens fødekilde, da de spiser insekter og antallet af insekter i den bebyggede by falder, bl.a. fordi der ved renoveringer og ved nybyggeri bliver brugt insektnet ved tagfoden for at holde insekter og alle fugle ude fra taget.

Der er akut behov for at hjælpe mursejlerne, hvis de skal overleve i byen.

Grøn natur: Det Vilde Røde Hus ved Kildevældsparken

Det Vilde Røde Hus er et skulpturelt møde- og læringssted for grønne fællesskaber på Østerbro og Nordhavn, bygget i samarbejde mellem genbrugskunstneren Thomas Dambo, lokalområdet og Kultur- og Fritidsforvaltningen. Det Vilde Røde Hus er et godt eksempel på, hvordan man i samskabelse mellem kommune, aktører og borgere kan forvandle et restareal til en formidlingsplatform og et mødested. Det er et sted, som børn, institutioner og andre kan nyde godt af og lære at forstå natur og biodiversitet gennem.

Opsætning af redekasser kan redde mursejlerne i byen.



Både børn og voksne nyder godt af Det Vilde Røde Hus ved Kildevældsparken



10 fokusarter i København

Københavns Kommune har udvalgt 10 fokusarter, som findes i København, og som nemt kan hjælpes i haver, parker og mellem bygningerne. De 10 fokusarter er valgt ud fra, at de kræver forskellige forhold for at trives, fx blomstrende urter, gamle træer, dødt ved, vand, bar jord eller varme sten. Ved at gøre parker, haver, altaner, gårde og andre udearealer til et godt levested for en eller flere af disse arter, vil der samtidig være skabt levesteder og fødekilder for mange andre dyr og planter.

Man kan finde flere arter på kk.dk/biodiversitet



Pindsvin

Føde: Orme, biller, firben, fugle og andre hvirveldyr.

Levesteder: Skovbryn, krat og haver.

Initiativer: Etabler skjul, kvasbunker og vilde hjørner.

Initiativet gavner også: Kvasbunker kan bruges af en lang række smådyr, herunder lille vandsalamander. Vilde hjørner gavner mange vilde dyr og planter.



Aurora

Føde: Larvens føde er frøskulper fra kortblomster som fx engkarse, løgkarse og kalkkarse.

Levesteder: Skovbryn, fugtige enge, haver og parker, hvor der vokser vilde korsblomster.

Initiativer: Så korsblomster som fx løgkarse eller engkarse, og lad planterne stå vinteren over.

Initiativet gavner også: Grønåret kålsommerfugl og forskellige insekter.



Skovblåfugl

Føde: Blomsterknopper og frugter, sjældent blade, fra bl.a. vrietorn, tørst og vedbend.

Levesteder: Skove, haver, moser, heder, hegn og andre steder, hvor værtsplanterne findes. Overvintrer som voksne, især i stedsegrøn vegetation som kristtorn og vedbend.

Initiativer: Bevar eller plant tørst, vrietorn og vedbend. Bevar gammel vedbend-vegetation og andre stedsegrønne planter.

Initiativet gavner også: Citron-sommerfugl og nektarsøgende insekter.



Stenhumle

Føde: Nektar og pollen.

Levesteder: Bor i huller i jorden, halmballer, under stråtag, gamle træerødder, forladte fuglerede, forladte musehuller mv.

Initiativer: Plant fx tidsler, margueritter eller blåhat og andre scabioser.

Initiativet gavner også: Andre pollen og nektarsøgende insekter og insektspisende fugle.



Brunflagermus

Føde: Brunflagermusen lever, som de andre danske flagermusarter, af insekter. Myg, døgnfluer og nat-sværmere udgør en stor del af føden.

Levesteder: Hule træer, gamle spættereder og bygninger er både sommer- og vinterkvarterer.

Initiativer: Bevar gamle træer med hulheder og sæt evt. flagermuskasser op.



Gråspurv

Føde: Plantefrø fra bl.a. kort fuglegræs og hvidmelet gåsefod samt insekter i yngletiden.

Levesteder: I byerne. Laver reder i murhuller, under tage og i andre sprækker i bygninger.

Initiativer: Opsæt særlige redekasser til gråspurve.



Mursejler

Føde: Flyvende insekter, som den fanger i luften.

Levesteder: Mursejleren tilbringer al sin tid i luften eller i reder. Rederne findes i huller i husmure, under hustage o. lign.

Initiativer: Ophæng særlige redekasser til mursejlere. Og understøt insekter med insekthoteller og mange blomstrende planter gennem hele sæsonen.

Initiativet gavner også: Pollen og nektarsøgende insekter og andre insektspisende fugle.



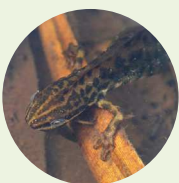
Stor flagspætte

Føde: Insekter, der hakkes frem fra træstammer.

Levesteder: Steder med mange gamle træer, bl.a. løvskov, parker mv.

Initiativer: Bevar gamle og døde/svækkede træer. Understøt insekters levevilkår.

Initiativet gavner også: Flagermus og hulrugende fugle, fx mejse og rødstjert.



Lille vandsalamander

Føde: Insekter, orme, snegle og andre smådyr.

Levesteder: Yngler ofte i vandhuller under 100 m² og med soleksponeering på mindst halvdelen af vandfladen. Tåler ikke overgødskning eller fisk i vandet. Lever uden for yngletiden mest på land og kan her findes i skove, enge, haver og i huse.

Initiativer: Etabler eller oprens små, lyseksponerede vandhuller.

Initiativet gavner også: Frøer, fugle og vandlevende insekter, fx guldsmede.



Sekspletet køllesværmer

Føde: De voksne suger nektar fra forskellige planter, fx tidsler, blåhat og djævelsbid.

Levesteder: Lever i det åbne land, hvor der er kællingetand, da den lægger æg på almindelig kællingetand og sump-kællingetand.

Initiativer: Så kællingetand og planter med nektar.

Initiativet gavner også: Almindelig blåfugl, snyltehvepsglassværmer og nektarsøgende insekter.

2022

Teknik- og Miljøforvaltningen
Københavns Kommune

Foto: Københavns Kommune, Colourbox og
Ursula Bach, Københavns Kommune