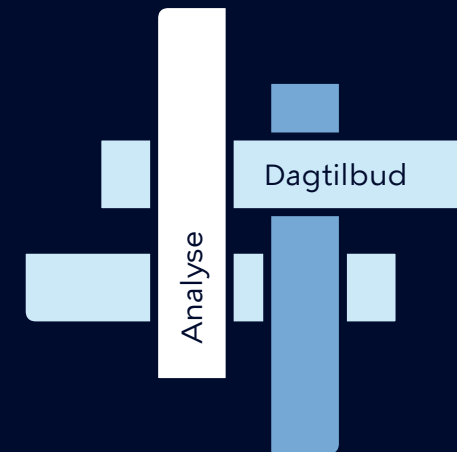


Maj 2024

Fritid, Unge og Analyse  
Børne- og Ungdomsforvaltningen

# Bilag til faglighedsdrøftelsen i Børne- og Ungdomsudvalget

## Dagtilbud



# Udvalgte nedslag I

- Ca. halvdelen af førstegangsgravide har taget imod et graviditetsbesøg (slide 8)
- Andelen af mødre med efterfødselsreaktioner er stabiliseret efter en stor stigning de seneste år (slide 8)
- *En God familiestart* og *Lige Muligheder* omfatter nu hjælp til mere end dobbelt så mange familier (slide 8)
- Det pædagogiske tilsyn er justeret, og lidt færre dagtilbud har det bedst mulige tilsyn (slide 10)
- Kriterierne for, hvornår institutioner skal have en "særlig indsats" (tidligere handlingsplan) er strammet, hvilket betyder, at flere institutioner har fået igangsat en systematisk indsats for at løfte kvaliteten (slide 10)
- Dagtilbudsuddannelsen har god effekt og er gennemført i de to første områder og udvides nu til den resterende del af byens institutioner (slide 16)



# Udvalgte nedslag II

- Halvdelen af børnene med sproglige udfordringer får løftet deres niveau fra de er 3 til 5 år og lidt færre børn med sproglige udfordringer opspores i dagtilbud (slide 19)
- Andelen af børn, der starter i børnehaveklasse og har sproglige udfordringer, fortsætter med at falde lidt (slide 20)
- Andelen af børn med motoriske udfordringer, der starter i børnehaveklasse, er stabilt (slide 21)
- Andelen af børn i specialdagtilbud er svagt stigende – men dog stadig markant lavere end andelen af børn, der modtager specialundervisning i skolen (slide 23)



# Barnets første leveår

## Sundhedsplejen

- Data om barnets trivsel i det første leveår
- Data om familier med behov for særlig indsats



# ABCD: Systematisk sårbarhedsvurdering

## Kategorisering i ABCD-modellen

ABCD-modellen er et systematisk arbejdsredskab udviklet af Sundhedsplejen, der skal sikre, at alle familier sårbarhedsvurderes ved alle besøg. Vurderingen kan ændre sig ved hvert besøg i første leveår og er et udtryk for barnets og familiens vurderede sårbarhed på det pågældende tidspunkt samt behov for støtte fremadrettet.

- A. Børn i trivsel
- B. Børn i faldende trivsel eller i risiko herfor
- C. Børn i dårlig trivsel/risikobørn
- D. Børn i mistrivsel/truede børn

Årene i grafen viser det år, børnene er født. For børn født i 2022 er der således 35 pct. af børnene, der blev vurderet til C eller D i første leveår (dvs. i løbet af 2023) og 17 pct. af børnene, der blev vurderet som C eller D. ved sundhedsplejens sidste besøg i første leveår. Data for børn født i 2023 kan opgøres, når 2024 er gået.

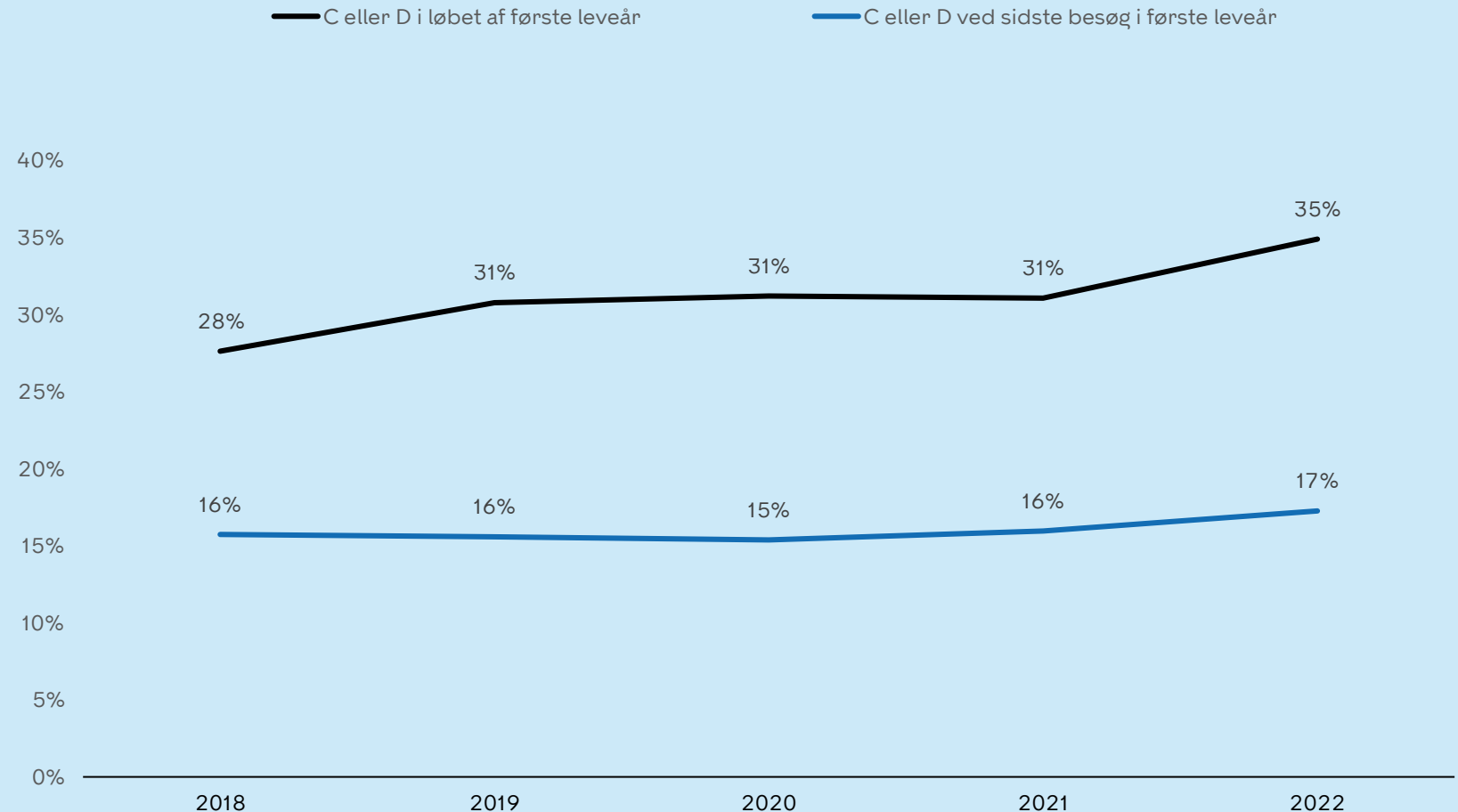
## Stigning i andel af børn, der vurderes C eller D i løbet af første leveår

Sundhedsplejen vurderer, at 35 % af spædbørnene på et tidspunkt i løbet af deres første leveår er i dårlig trivsel, eller i decideret mistrivsel/truede (1,6%). Ved sundhedsplejens sidste besøg i første leveår, gælder det for 17 % af børnene.

Det vidner om, at trivselsudfordringerne for en del børn er forbigående og kan forbedres i løbet af første leveår, bl.a. gennem sundhedsplejens indsats, evt. i samarbejde med andre relevante fagpersoner.

## Andelen af børn, der vurderes C eller D i ABCD-modellen

Årlig udvikling i andelen af børn, der vurderes C eller D i løbet af første leveår samt ved sidste besøg i første leveår



# Sundhedsplejens besøg til familier med behov for særlig indsats

## Graviditetsbesøg

Fra foråret 2023 er målgruppen for graviditetsbesøg udvidet til alle førstegangsfødende samt sårbare og udsatte flergangsfødende og familier, der venter tvillinger/trillinger. Tidligere blev graviditetsbesøget kun tilbudt til sårbare og udsatte gravide. Tilbud om graviditetsbesøg forudsætter, at regionens fødesteder giver sundhedsplejen besked om graviditeten.

## Overgang til dagtilbud

Under indsatsen Overgang til dagtilbud er der i 2023 afholdt 237 forberedende samtaler mellem forældre og sundhedsplejerske inden opstart i dagtilbud og 98 samtaler mellem forældre, dagtilbud og sundhedsplejerske.

Indsatsen skal sikre en god overgang fra hjem til dagtilbud for 0-2-årige børn og familier i sårbare og udsatte positioner, særligt hvor barnet er C eller D ved sidste besøg i første leveår. Der er med i 2023 bevilliget midler til revidering og genimplementering af indsatsen.

## Behovsbesøg

Knap halvdelen af alle børn modtager behovsbesøg i første leveår, og lidt mere end halvdelen af disse ligger i barnets første to levemåneder. Det varierer, hvor mange behovsbesøg det enkelte barn modtager.

Behovsbesøg tilbydes til familier, som har behov for en ekstra kontakt med sundhedsplejen. Det kan være ved ammeudfordringer, kontrol af vækst, kontakt/samspil med barnet, motorik, søvnproblemer mm..

Tal fra 2019 viser, at familier der modtager over 3 behovsbesøg har en lavere ESCS-score (socioøkonomi) sammenlignet med børn, der ikke modtager behovsbesøg.

## Graviditetsbesøg

Over 80 % af førstegangsgravide har modtaget tilbud om graviditetsbesøg i 2. halvår 2023.

Ca. halvdelen af førstegangsgravide har taget imod et graviditetsbesøg i 2. halvår 2023

Kilde: Sundhedsplejen, Børne- og Ungdomsforvaltningen.

## Overgang til dagtilbud

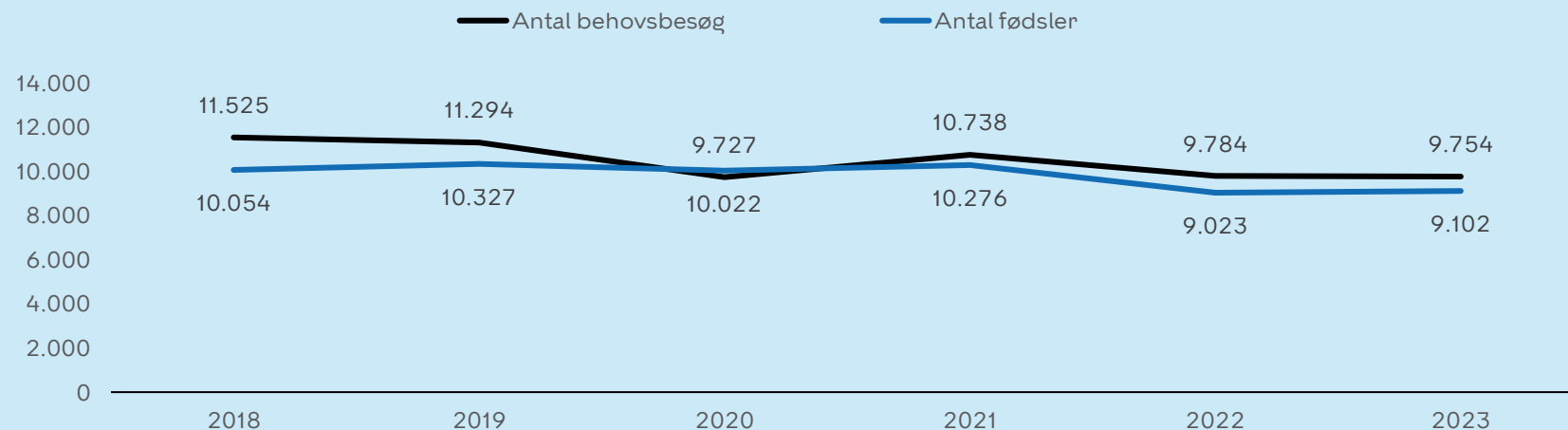
Antal forberedende samtaler med sundhedsplejersken og antal samtaler mellem forældre, dagtilbud og sundhedspleje

	2020	2021	2022	2023
<b>Antal samtaler ml. forældre og sundhedspleje om forberedelse og motivation til dagtilbud</b>	162	215	191	237
<b>Antal samtaler ml. forældre, dagtilbud og sundhedspleje</b>	82	84	98	98

Kilde: Sundhedsplejen, Børne- og Ungdomsforvaltningen.

## Behovsbesøg

Årlig udvikling i antal registrerede behovsbesøg til 0-årige og antal fødsler over tid



Kilde: Sundhedsplejen, Børne- og Ungdomsforvaltningen.

## Sundhedsplejens besøg til familier med behov for særlig indsats

### En God Familiestart

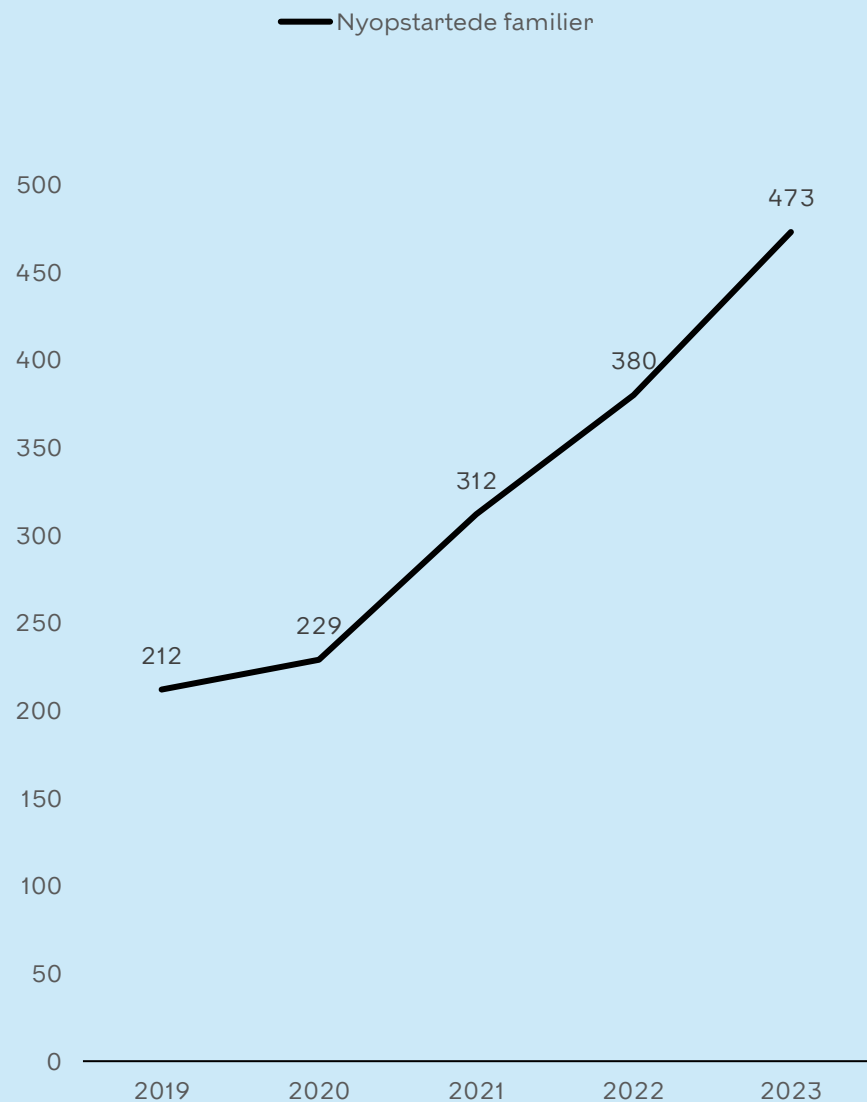
I 2023 startede 473 familier i tilbuddet En God Familiestart, hvor forældre kan få støtte til at skabe en god og tryk tilknytning og stabile relationer til deres barn. Antallet af familier der er startet i tilbuddet er steget i takt med at tilbuddet er blevet udvidet fra tre til fem områder. I 2023 blev tilbuddet En God Familiestart udvidet til hele byen. Fra 2020 til 2022 havde Amager tilbuddet Lige Muligheder, der indgår i data.

### Efterfødselsreaktioner

I perioden 2020-2022 er andelen af kvinder med en efterfødselsreaktion steget fra 9,7 % til 11,8 %. Andelen ligger fortsat højt i 2023, men er ikke steget yderligere.

*Andelen med efterfødselsreaktioner er opgjort blandt mødre, der er blevet screenet. I 2023 blev 72 % af mødrene screenet.*

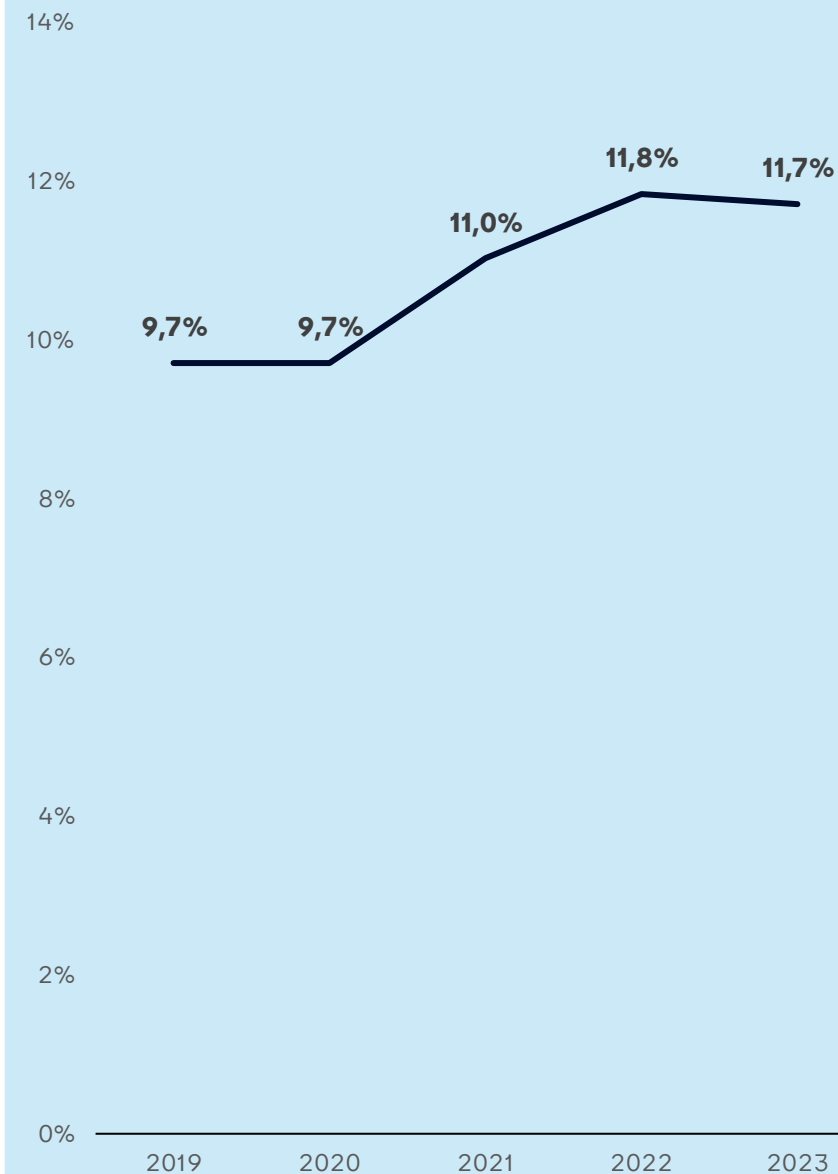
## Antal nyopstartede familier i En God Familiestart og Lige muligheder



Kilde: Sundhedsplejen, Børne- og Ungdomsforvaltningen.

## Andel mødre med efterfødselsreaktion

Årlig udvikling



Kilde: Sundhedsplejen, Børne- og Ungdomsforvaltningen.

# Pædagogisk tilsyn

- Resultater fra justeret pædagogisk tilsyn
- Opfølgning på pædagogisk tilsyn
- Ledelsesuddannelse





# Pædagogisk tilsyn

## Justering af det pædagogiske tilsyn

Det pædagogiske tilsyn er fra 2023 blevet justeret. Det indebærer blandt andet, at de seks pejlemærker er blevet udfaset og erstattet af seks faglige temaer. Antallet af vurderingskategorier er også justeret fra tre til fire for at opdele midterkategorien i to grupper. De justerede vurderingskategorier er:

- Vedligeholde indsatsen
- Justere indsatsen
- Ændre indsatsen
- Iværksætte ny indsats

I 2023 er der gennemført i alt 296 ordinære tilsyn og 40 light-tilsyn i de københavnske dagtilbud.

## Bedste vurderinger inden for forældresamarbejde og overgange

Især inden for temaerne *Forældresamarbejde* og *Sammenhænge i overgange* har langt størstedelen af de københavnske dagtilbud fået en vurdering om at 'Vedligeholde indsatsen'. Omvendt er det vurderingskategorierne *Børnefællesskaber og leg*, *Sprog og bevægelse* samt *Evalueringskultur*, hvor en større del af dagtilbud vurderes til at enten at skulle 'Ændre indsatsen' eller 'Iværksætte ny indsats'.

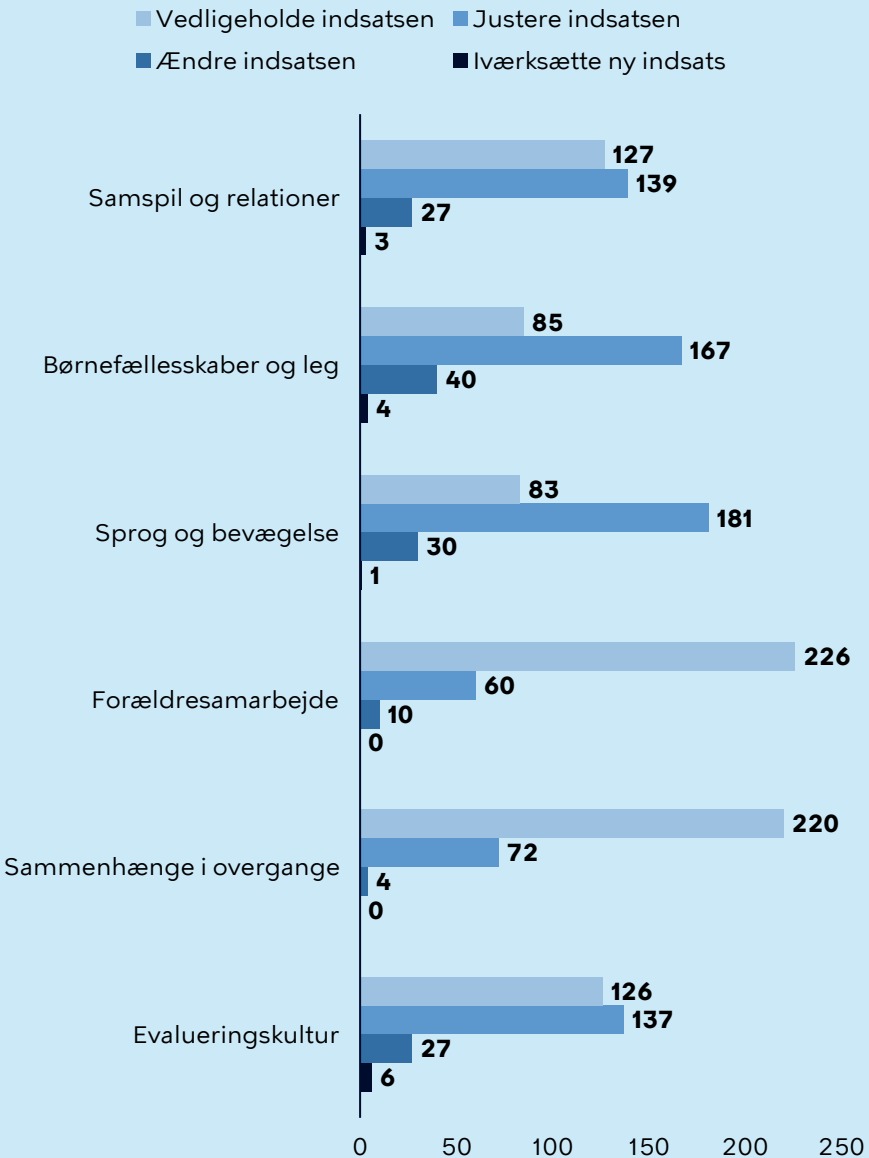
## Mere end hver fjerde dagtilbud har den bedst mulige vurdering

I 2023 har 28,4 % af de københavnske dagtilbud fået den bedst mulige tilsynsvurdering. Det vil sige, institutioner, der enten har fået en optimal tilsynsvurdering med 'Vedligehold indsatsen' i alle faglige temaer, eller har 'light-tilsyn'.

Ud af de i alt 101 dagtilbud, der har fået den bedst mulige vurdering, er 60 med light-tilsyn og 41 med ordinært tilsyn.

## Antal institutioner inden for hver vurderingskategori

2023



Kilde: Børne- og Ungdomsforvaltningen

## Højkvalitetsdagtilbud

Antal dagtilbud med light tilsyn eller alle faglige temaer i vedligehold indsats i 2023

**28 % (101)**

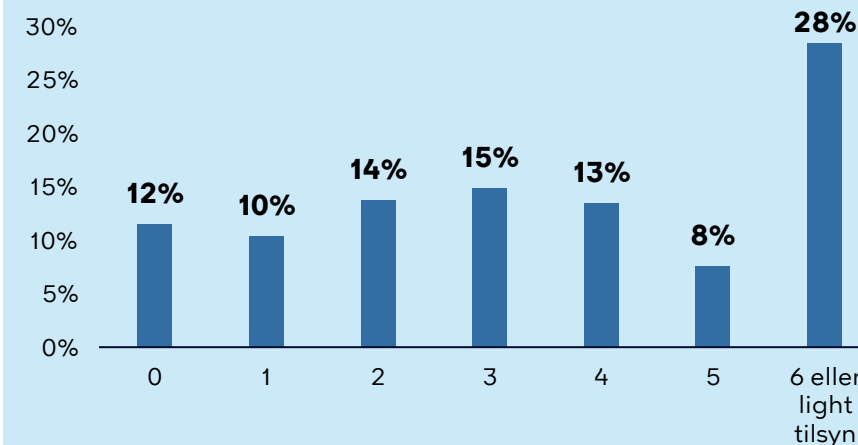
af de københavnske dagtilbud har den bedst mulige vurdering i det pædagogiske tilsyn.

I 2022 var det **35 % (124)** – forskellen skyldes formentlig justeringen af tilsynskonceptet.

Kilde: Børne- og Ungdomsforvaltningen

## Antal faglige temaer i vedligehold indsats

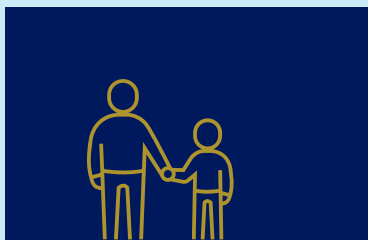
Andelen af dagtilbud, der har 0-6 faglige temaer i vedligehold indsats



Kilde: Børne- og Ungdomsforvaltningen

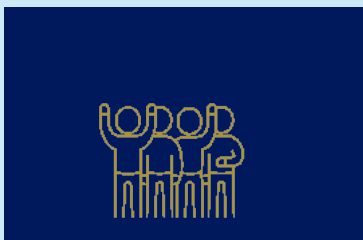
# Kvalitet i dagtilbud

I 2023 er der gennemført 296 ordinære tilsyn eller tilsyn+\* og 40 Light-tilsyn i dagtilbud. Tilsynene tegner et billede af den pædagogiske kvalitet i de københavnske dagtilbud inden for seks temaer. I de institutioner, der får den bedste vurdering i tilsynet, ses det blandt andet at:



## Samspil og relationer mellem børn og voksne

- Personalet viser med ord, krop og tydelig mimik, at de er nysgerrige på børnene og på at forstå, hvad de forsøger at udtrykke.
- Personalet er til stede og i øjenhøjde med børnene, og hjælper børnene med at forstå, hvordan de føler og har det ved at sætte ord på det, de tror, der er på spil.
- Personalet griber og fastholder situationer, hvor børnene er optagede af noget.
- Børnene opdeles i mindre grupper og alle, både børn og personale ved, hvad de skal i de pædagogiske aktiviteter, rutinesituationer, og overgange.



## Børnefællesskaber og leg

- Personalet støtter børnenes interesse for hinanden og italesætter børnenes ressourcer.
- Personalet hjælper børn med at blive involveret i leg eller konstruktiv aktivitet, hvis de fx sidder passivt eller går formålsløst rundt.
- Personalet involverer sig afstemt i lege, blandt andet ved at være stabilt til stede og interessere sig i børnenes leg, eller ved at tage initiativ til konkrete og planlagte lege i mindre grupper.
- Personalet faciliterer rutinerne så børnene kan hjælpe og lære af hinanden.



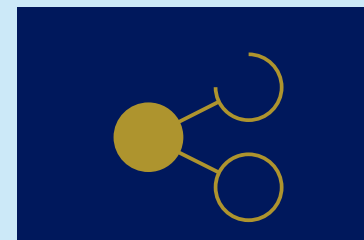
## Sprog og bevægelse

- Personalet er indlevende og nysgerrige i deres kommunikation med børnene og leger med sproget, når det er muligt.
- Personalet igangsætter bevægelseslege og aktiviteter, som passer til børnenes alder og udvikling og giver udtryk for egen bevægelsesglæde i lege og aktiviteter.
- De fysiske læringsmiljøer tilbyder gode betingelser for kommunikation samt forskellige former for leg og sansemæssig stimulering.



## Forældre-samarbejde

- Dagtilbud og forældre oplever, at de har en ligeværdig og konstruktiv dialog om børnenes trivsel, læring og udvikling.
- Det er tydeligt for forældrene, hvad de kan forvente af dagtilbuddet, og hvad dagtilbuddet forventer af dem.
- Dagtilbuddet inviterer forældrene ind i et mere intensivt og systematisk samarbejde om børn, der i kortere eller længere perioder har behov for et særligt fokus for at trives, lære og udvikle sig.
- Forældrerådet/-bestyrelsen kender og inddrages i deres opgaver.



## Sammenhæng i overgange

- Dagtilbuddet tilrettelægger modtagelse af nye børn med fokus på trivsel og tryghed på baggrund af viden om barnet fra forældre, tidligere dagtilbud og evt. sundhedsplejerske
- Dagtilbuddet forbereder børnene på overgangen og sørger for relevant vidensoverdragelse til nyt dagtilbud eller KKFO og skole
- Dagtilbuddet samarbejder med forældrene om overgangene og med KKFOen og skolen om at omsætte målene i Stærkt samarbejde til konkrete tiltag.



## Evalueringskultur

- Dagtilbuddet arbejder løbende med vurdering af og refleksion over sammenhængen mellem læringsmiljøet og børnegruppens trivsel, læring, udvikling og dannelse samt med udviklingen af praksis på baggrund heraf.
- Dagtilbuddet har en systematik og struktur for at gennemføre trivsels- og sprogvurderinger, samt opfølgning med handleplaner og samarbejde med forældre ved behov.
- Børnenes perspektiver inddrages i tilrettelæggelsen af læringsmiljøer

# Kvalitet i dagtilbud – de største udviklingspotentialer

Under hvert af tilsynets temaer er 5-6 tilsynskriterier, som vurderes enkeltvis. Nedenstående viser, hvad der på baggrund af vurderingerne af de enkelte kriterier, ser ud til samlet set at være brug for at arbejde mere med i dagtilbuddenes praksis i det kommende år.



## Samspil og relationer mellem børn og voksne

Der ses generelt en rigtig god praksis inden for temaet. Der er dog fortsat udviklingspotentialer i forhold til det pædagogiske personales spejling af børnenes følelser samt brugen af rutinesituationerne til at skabe stimulerende samspil præget af nærvær, omsorg, ro og rytme.



## Børnefællesskaber og leg

Under dette tema ses der generelt de største udviklingspotentialer. Det kan blandt andet skyldes, at leg og personalets engagement i børnenes leg er et nyere fokus med den styrkede læreplan (fra 2018) og dermed også i det pædagogiske tilsyn (fra 2023). Dagtilbuddene skal især fokusere på aktivt at støtte og guide børnenes lege med hinanden i større eller mindre fællesskaber, at hjælpe de børn, der ikke indgår i fællesskaber samt at sikre, at alle børn er aktive deltagere i pædagogiske aktiviteter, rutiner og opgaver.



## Sprog og bevægelse

Ligesom leg er bevægelse et nyt element i det pædagogiske tilsyn fra 2023. Der er derfor også kommet fokus på, om det pædagogiske personale agerer som rollemodeller ift. bevægelse og brug af kroppen, hvilket en del dagtilbud har brug for at arbejde med. Der er også fortsat brug for at have fokus på arbejdet med sprogunderstøttende strategier. Det største udviklingspotentiale under dette tema ligger dog i, at det pædagogiske personale får indtænkt sproglige og motoriske læringsmuligheder i alle rutinesituationer.



## Evalueringskultur

Generelt viser tilsynet god praksis inden for temaet, men der er mange steder behov for at arbejde med at inddrage børnenes perspektiver i den løbende dokumentation og evaluering.

# Opfølgning på pædagogisk tilsyn

## Særlig indsats til udvikling af pædagogisk kvalitet

Hvis et dagtilbud i det pædagogiske tilsyn får tre eller flere temaer vurderet til 'Ændre indsatsen' og/eller 'Iværksætte ny indsats', skal områdechefen inden for syv arbejdsdage efter tilsynet er afsluttet, iværksætte en særlig indsats til udvikling af pædagogisk kvalitet.

Områdeforvaltningen skal ligeledes, jf. dagtilbudsloven, føre skærpet tilsyn med dagtilbuddet, indtil arbejdet med den særlige indsats er godt i gang.

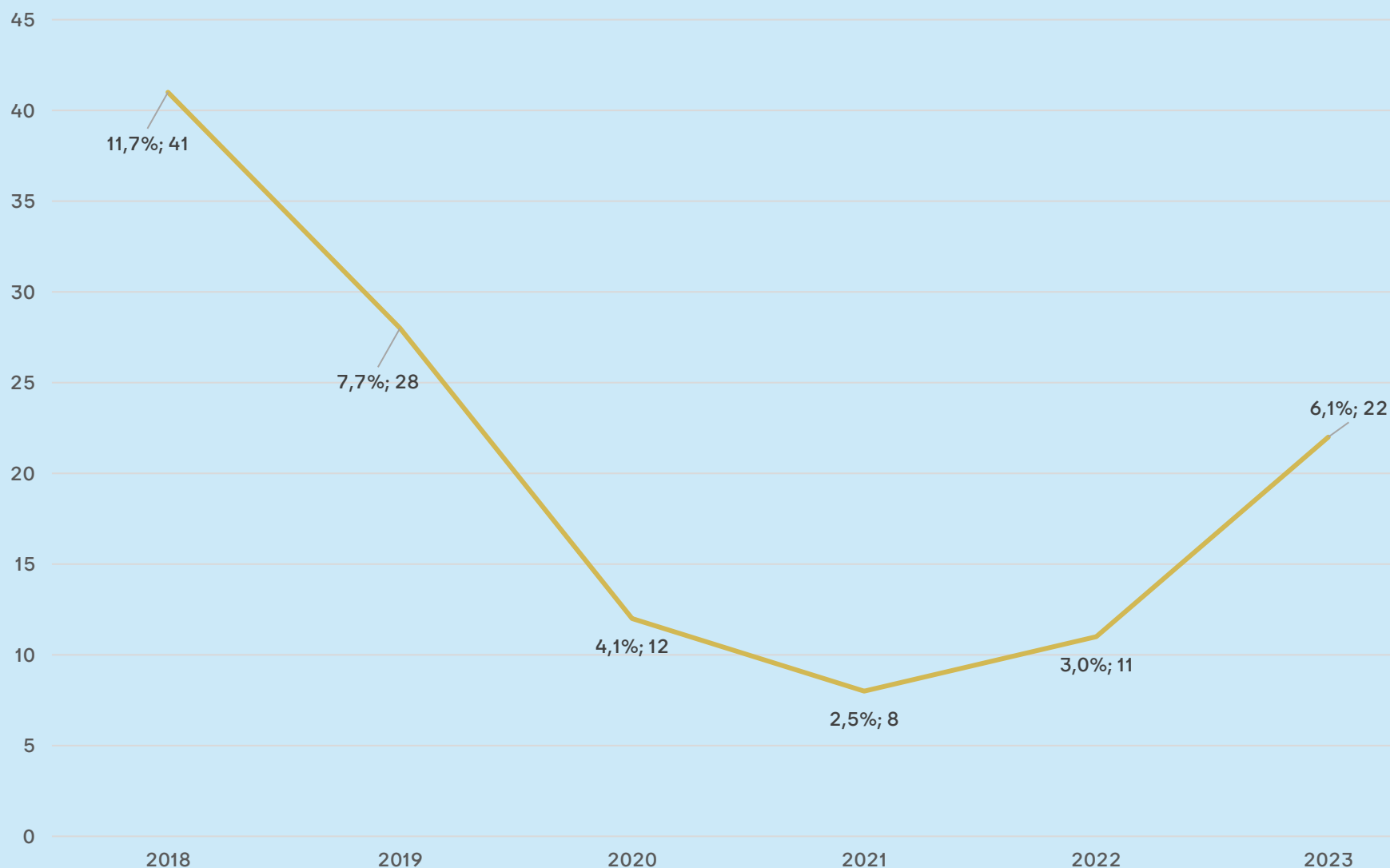
En særlig indsats til udvikling af pædagogisk kvalitet er et toårigt forløb, hvor dagtilbuddet arbejder målrettet med at udvikle rammerne for børnenes trivsel, udvikling, læring og dannelse. Områdeforvaltningen understøtter i perioden dagtilbuddet med bl.a. ledessparring. Hvis områdeledelsen i dialog med dagtilbuddet vurderer, at forudsætningerne for at kunne løfte en særlig indsats til udvikling af pædagogisk kvalitet ikke er til stede i dagtilbuddet, iværksættes i stedet et skærpet tilsyn med handleplan, jf. dagtilbudsloven.

## Den særlige indsats har erstattet den pædagogiske handlingsplan

Tidligere kom en institution på faglig handlingsplan, hvis det pædagogiske tilsyn viste, at to eller flere pejlemærker var i "Ny indsats". Det er altså ikke muligt at sammenligne udvikling i 2023 direkte med udviklingen fra 2022 og tidligere.

## Særlig indsats til udvikling af pædagogisk kvalitet på baggrund af tilsyn 2023

Andel og antal institutioner der på baggrund af tilsynsvurderinger i 2023 har fået iværksat en særlig indsats til udvikling af pædagogisk kvalitet



# Kendetegn ved dagtilbud med en særlig indsats til udvikling af kvalitet

- Områdeforvaltningerne har identificeret en række kendetegn, der ser ud til at gå igen i de dagtilbud, der på baggrund af tilsynets vurderinger af den pædagogiske praksis skal arbejde med en toårig særlig indsats til udvikling af kvalitet.
- I den toårige indsatsperiode skal dagtilbuddet i samarbejde med forvaltningen gennemføre en analyse af den pædagogiske kvalitet, udarbejde en udviklingsplan og arbejde målrettet med udviklingsplanens tiltag. Målet er, at der ved næste års tilsyn ses en positiv udvikling, og at dagtilbuddet ved indsatsens afslutning har opnået de aftalte mål og opbygget kapacitet til at kunne fortsætte arbejdet med en positiv udvikling på egen hånd
- Størstedelen af de institutioner, der har opstartet en særlig indsats til udvikling af kvalitet (tidligere faglig handlingsplan) siden 2019, har som planlagt afsluttet deres indsats efter cirka 2 år. For omkring en fjerdedel af dagtilbuddene varer indsatsen over 3 år.

Mangelfuld samt skiftende ledelse over længere tid, fører til en høj grad af "privatpraktiserende" pædagogisk tilbud uden retning, hvor kvaliteten har været personbåren

Manglende ledelsesforankring af og ledelsesopfølgning på indsatser

Stor personaleomsætning, højt sygefravær og udfordringer med rekruttering medfører en lav præsentation af pædagogisk kontinuitet og fagligt uddannet personale

Fravær af fælles pædagogisk fundament og løbende systematisk evalueringkultur (betyder fx variation i kvalitet og retning, samt gode intentioner fremfor kvalitet i praksis)

Ny leder og ny forældrebestyrelse. Rammen er kommet til forhandling

Manglende hverdagsstruktur, mikroorganisering, pædagogiske rutiner og rollefordeling ud fra børneperspektiver

Et forældet børnesyn, der ikke er i overensstemmelse med forskning, manglende viden om, hvad der kendetegner læringsmiljøer af høj kvalitet samt manglende viden om børns udvikling

Manglende professionelle arbejdsfællesskaber og arbejdsglæde

## Erfaringer fra den bydækkende tilsynsenhed

Den Bydækkende tilsynsenhed deltager i 10 % af de pædagogiske tilsyn i kommunale og selvejende institutioner for at understøtte uvildigheden i det pædagogiske tilsyn og udvikling af tilsynspraksis på tværs af byen.

### Tilsynsenhedens besøg i 2023

Den Bydækkende Tilsynsenheden har i 2023 deltaget i tilsynsbesøg i 32 dagtilbud.

Tilsynsenhedens opgave er at sikre uvildighed i det pædagogiske tilsyn og bidrage med et udefrakommende blik på den pædagogiske praksis. I 2023 har tilsynsenheden endvidere haft en særlig opgave ift. at bidrage til implementeringen af det justerede tilsynskonceptet.

### Ingen uoverensstemmelser i tilsynsvurderinger

I alle de tilsyn, tilsynsenheden har deltaget i, har tilsynsenheden og den pædagogiske konsulent, der har udført tilsynet, været enige om tilsynsvurderingerne.

Det er tilsynsenhedens vurdering, at tilsynspraksis på tværs af byen generelt er i overensstemmelse med kommunens tilsynskoncept.

Tilsynsenhedens erfaringer giver anledning til drøftelser af tilsynspraksis og evt. behov for justeringer med de tilsynsførende pædagogiske konsulenter på det årlige bydækkende møde og i de lokale teams. Herunder fx drøftelser af:

- **Giver tidspunktet for observationerne et tilstrækkeligt bredt billede af læringsmiljøer hele dagen?** I 29 af de 32 tilsyn blev observationerne gennemført mellem 8:30 og 12:30. Det er typisk det tidsrum, hvor der vil være mest pædagogisk personale og flest aktiviteter. Herudover gennemføres typisk ikke observationer på busture frem og tilbage til udflytterinstitutioner.
- **Hvordan understøtter vi, at forældrerepræsentanterne er bedre klædt på til den faglige dialog?** Det ses ofte, at der ikke har været en forberedende drøftelse i forældreråd/-bestyrelse, så den forældrerepræsentant, der deltager i den faglige dialog, primært repræsenterer eget perspektiv. Det betyder, at datagrundlaget for vurdering af kriterierne i temaet om forældresamarbejde bliver spinkelt.
- **Har vi fundet det rette niveau for lovkravet om, at tilsynsrapporten skal give konkrete anvisninger til opfølgende tiltag?** Der gives mange anvisninger til opfølgende tiltag til de enkelte dagtilbud, også når dagtilbuddet vurderes at skulle vedligeholde deres praksis. Nogle anvisninger har karakter af anbefalinger, og i nogle tilfælde anvises også hvordan institutionen skal arbejde – og ikke kun hvad de skal arbejde på/med.

# Kvalitetsudvikling med udgangspunkt i dagtilbudsledelsesuddannelsen

Uddannelsens formål er at skabe læringsmiljøer af høj kvalitet for alle børn gennem faglig ledelse. Gennem uddannelsen styrker lederne deres forudsætninger for at lede medarbejdernes læring og udvikling. Uddannelsen understøtter dagtilbuddenes arbejde med den styrkede pædagogiske læreplan.

Lederne deltager i uddannelsen som ledelsesteam for at styrke teamet som arbejdsfællesskab. Det er en praksisnær uddannelse forstået på den måde, at størstedelen af aktiviteterne og udviklingen foregår i dagtilbuddene.

Alle kommunale dagtilbud og et selvejende netværk fra områderne Valby/Vesterbro/Kgs. Enghave og Indre By/Østerbro har gennemført i dagtilbudsledelsesuddannelsen i 2021-2023.

Fra august 2024 starter alle kommunale dagtilbud og tre selvejende ledelsesteams fra Amager, Brønshøj/Vanløse og Nørrebro/Bispebjerg på uddannelsen.

## Ledelse med mærkbar effekt for børnene

Faglig ledelse er med til at højne kvaliteten af læringsmiljøer i dagtilbud, og det skaber mærkbare forbedringer for børnene, når ledere og medarbejdere samarbejder ud fra tydelige mål og systematisk anvender data.

## Forbedringer i praksis på baggrund af analyse

En stor del af uddannelsen forløber som forbedringstiltag i praksis. Disse tiltag ledes af de pædagogiske ledere, der understøttes af klyngeledere og konsulenter. Intentionen er at lave konkrete forbedringer i dagtilbuddene, som tager afsæt i en datainformeret pædagogisk analyse af kvaliteten. KIDS-data er afsættet for analysen.

## Inddragelse af medarbejderne er centralt

Erfaringerne fra uddannelsen er, at ledere lykkes bedst, når de formår at inddrage og aktivere medarbejdere både i forhold til KIDS, pædagogisk analyse og forbedringstiltag.

Uddannelsen er med til at udbrede viden om kvalitet, udvikle dagtilbuddenes evaluerings- og forbedringskultur samt styrke samarbejdet mellem dagtilbuddene og forvaltningen.

Kilde: Evaluering af dagtilbudsledelsesuddannelsen, Ringsmose, C., & Hansen, L. S. (2023). Udvikling af kvalitet i daginstitutioner gennem faglig ledelse. Paideia: tidsskrift for professionel pædagogisk praksis

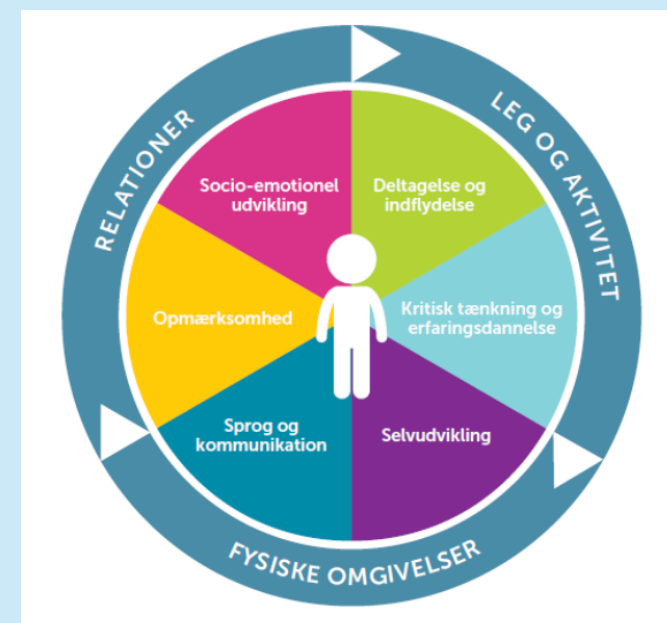
## Temaer og kompetencefelter

Uddannelsen er bygget op omkring fire temaer:

- Faglig ledelse
- Det pædagogiske læringsmiljø
- Børns trivsel og udvikling
- Samarbejdskultur

Under uddannelsen skal lederne øve fire kompetencefelter:

- Struktur og organisering
- Brug af data og forskningsbaseret viden
- Systematik i analyse og udvikling
- Samarbejde om udvikling af kvalitet



Kilde: Ringsmose, C. & Kragh-Müller, G. (2020). KIDS 2. revideret udgave. Dansk Psykologisk Forlag

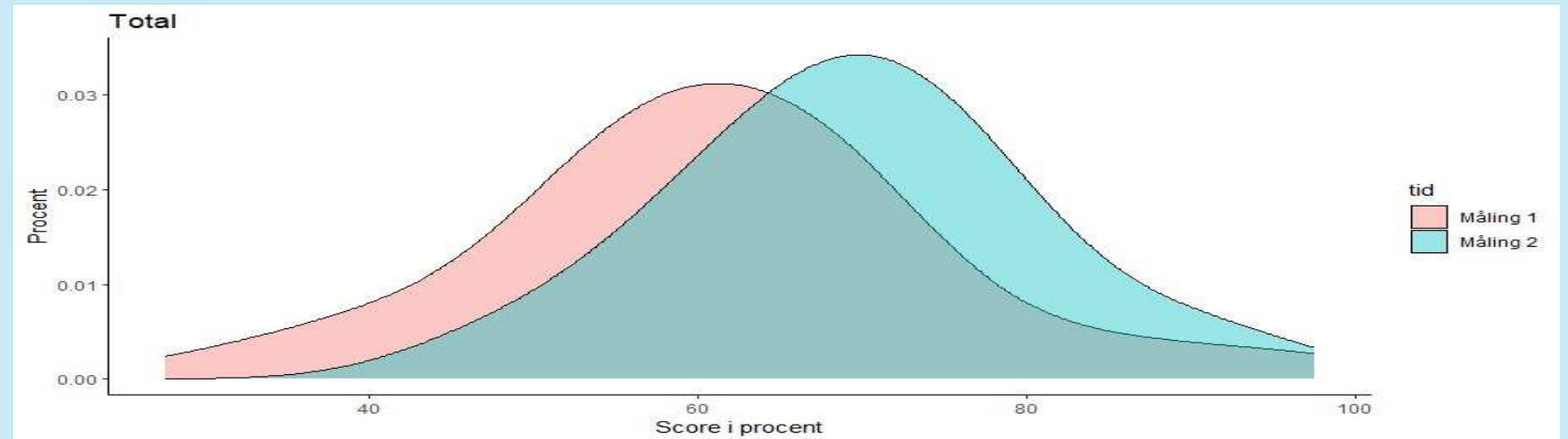
## Gør de valgte forbedringsindsatser reelt en forskel?

Som en del af dagtilbudsledelsesuddannelsen bruges KIDS, der er et redskab til at evaluere og udvikle pædagogisk kvalitet i daginstitutioner.

Formålet med KIDS er at give pædagoger et praktisk redskab i forhold til at udvikle kvalitet i den pædagogiske dagligdag.

### Samlet progression fra KIDS I - KIDS II

Viser måling 1 og måling 2, score i procent



#### Data fra KIDS viser, at kvaliteten af dagtilbuddenes læringsmiljøer forbedres

I KIDS-observationer fra 2022 vurderes **49% af de deltagende institutioner** til at have en fremragende eller god kvalitet. I **3%** anses kvaliteten som værende utilstrækkelig.

Fra 2022 til 2023 er andelen af institutioner som anses som fremragende eller gode steget **til 76%**. I 2023 anses **0%** af institutionerne som utilstrækkelige.

#### Når ledelse skaber mærkbare forbedringer for børnene, betyder det fx:

- Mere konstruktive rammer
- Mere tydelighed for børnene
- Leg i zoner
- Mere fordybet leg
- Mere ro i grupperne
- Færre konflikter
- Mere flow over dagen
- Bedre overgang til børnehave



# Sprog

- Sprogvurdering i dagtilbud
- Sprogscreening i børnehaveklasse
- Motorikscreening i børnehaveklasse



# Sprog vurderinger i dagtilbud

## Færre sprogvurderes i dagtilbud og færre børn vurderes til at have sproglige udfordringer

I 2023 er antallet af børn, der blev sprogvurderet i børnehaven faldet til 8.752, hvilket er 710 færre sammenlignet med 2022.

Samtidig er antallet af børn med sproglige udfordringer også faldet i 2023. Data viser ikke, om faldet i sproglige udfordringer skyldes færre vurderede børn eller om færre børn har sproglige udfordringer.

## Dagtilbuddene løfter omkring halvdelen af de børn, der har sproglige udfordringer som 3-årige

Omkring halvdelen af de børn, der har sproglige udfordringer som 3-årige har stadig sproglige udfordringer efter to år med en særlig eller fokuseret indsats.

Sammenlignet med 2022 kan der i 2023 ses en stigning i andelen af børn, der havde sproglige udfordrede som 3-årige, som stadig vurderes sprogligt udfordrede som 5-årige.

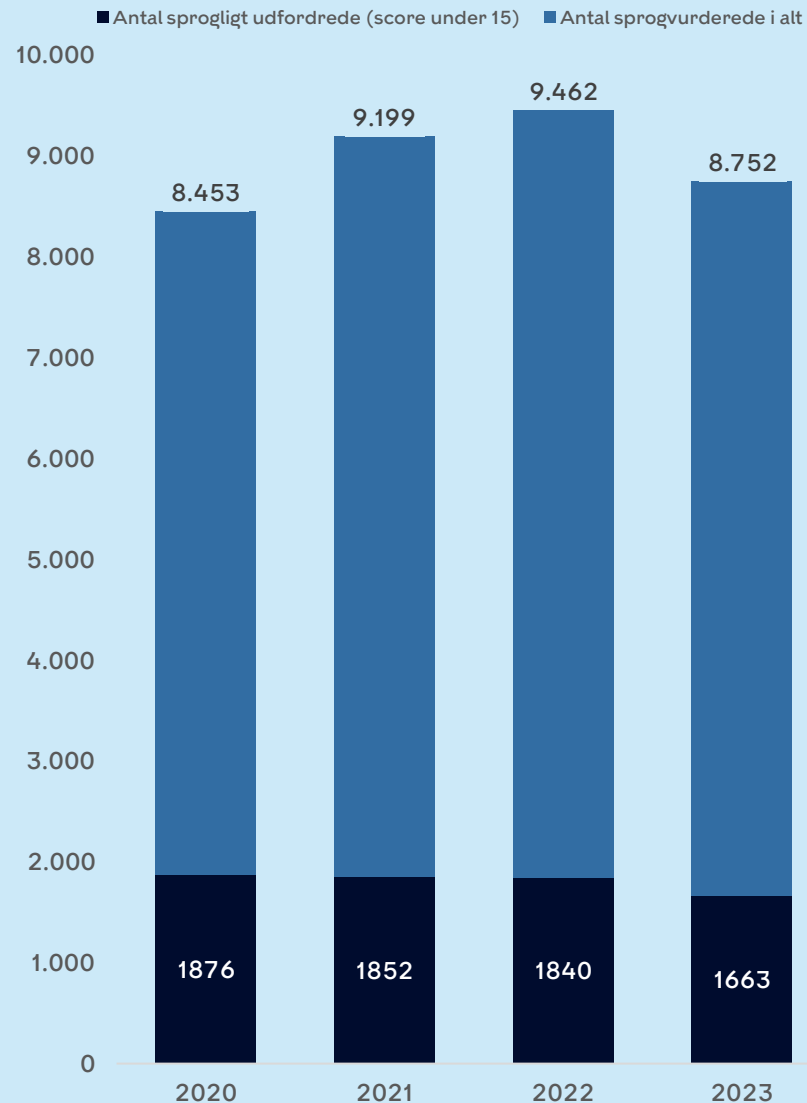
Mens der mellem 2021 og 2022 skete en positiv udvikling fra 57% til 47% ser vi i 2023 en stigning til 51%.

Der er relativt få børn i gruppen (373 i 2023), så mindre udviklinger fra år til år skal ikke tillægges stor betydning.

Dermed rykker ca. halvdelen af børnene i løbet af en toårig sig op til et niveau, hvor de ikke længere har brug for en særlig eller fokuseret sprogindsats.

## Sprogvurdering af tale i dagtilbud

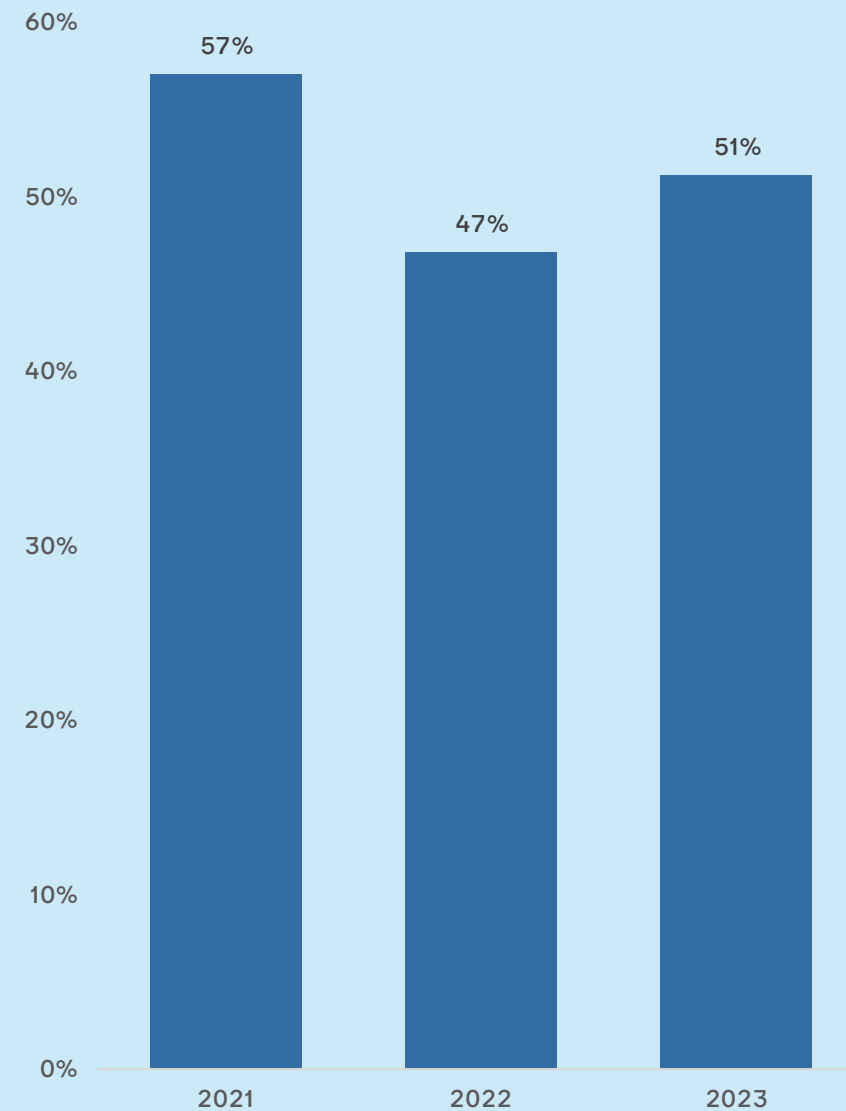
Årlig udvikling i antallet af sprogvurderede og sprogligt udfordrede



Kilde: Børne- og Ungdomsforvaltningen

## Progression i sprog

Andelen af sprogligt udfordrede som 3-årige (score under 15), der stadig har sproglige udfordringer som 5-årige



Kilde: Børne- og Ungdomsforvaltningen

# Sprogscreening i børnehaveklasse

Andelen af sprogligt udfordrede børn i før-skriftsprog, der starter i børnehaveklasse er faldet fra 2022/23 til 2023/24, hvorimod andelen af sprogligt udfordrede børn i tale, som starter i børnehaveklasse er steget i samme periode.

Både de sproglige dimensioner, der afdækkes i scoren af før-skrift-sproglige kompetencer og de elementer, der indgår i tale er vigtige. Den datamæssige kvalitet er dog størst i før-skriftsprog, da denne del af screeningen er mere omfattende. Derfor fokuseres efterfølgende primært på den før-skriftlige score herefter.

De 11,7 %, der har sproglige vanskeligheder i før-skriftsprog i 2023/24, udgøres af 448 børn ud af i alt 3.836 screenede børn.

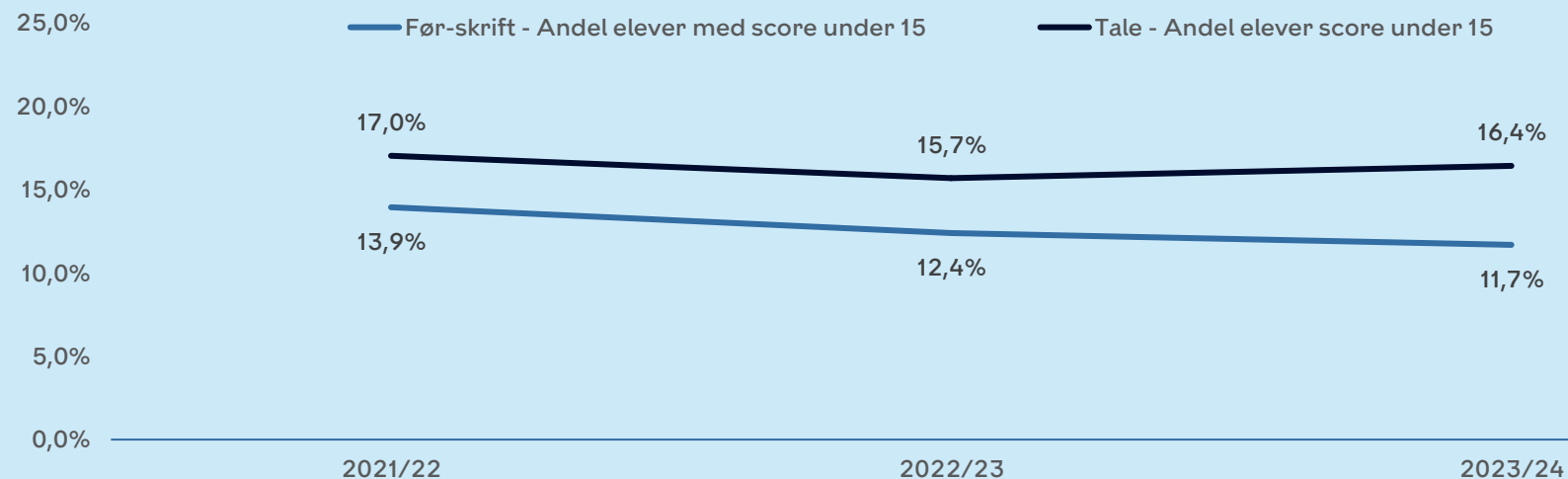
Andelen er opgjort for de børn, der har været indmeldt i et københavnsk dagtilbud året inden, de startede i børnehaveklasse.

## Stor spredning i dagtilbud ift. andelen af børn, de sender i skole med sproglige vanskeligheder

Hver søjle i figuren repræsenterer en enkelt institution. Som det ses i figuren er der stor forskel på de forskellige institutioner - nogle sender ingen børn videre med sproglige udfordringer og for andre gælder det, at alle de børn, der er startet i skole, har sproglige udfordringer. Nogle institutioner sender dog ganske få børn videre i skole og der kan derfor være store udsving fra år til år.

## Før-skriftsprog og tale

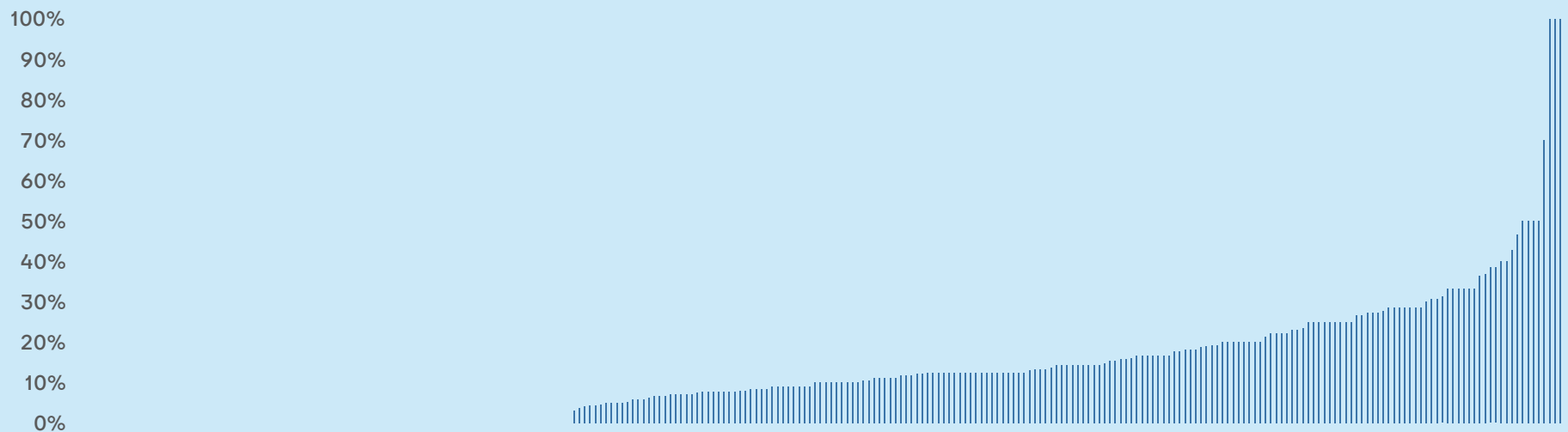
Årlig udvikling i andelen af sprogligt udfordrede (score under 15)



Kilde: Børne- og Ungdomsforvaltningen

## Før-skriftsprog fordelt på kommunale og selvejende dagtilbud

Andel sprogligt udfordrede (score under 15)



Kilde: Børne- og Ungdomsforvaltningen

# Motorikscreening i børnehaveklassen på børn, der har gået i et københavnsk dagtilbud

## Stabil udvikling i andelen af børn med motoriske udfordringer ved skolestart

Andelen af børn med to eller flere bemærkninger ved screening for motorik i børnehaveklassen har ligget stabilt de sidste tre år mellem 12,2 % og 13,1 %. I 2022/23 er det i alt 561 børn, der vurderes motorisk udfordrede.

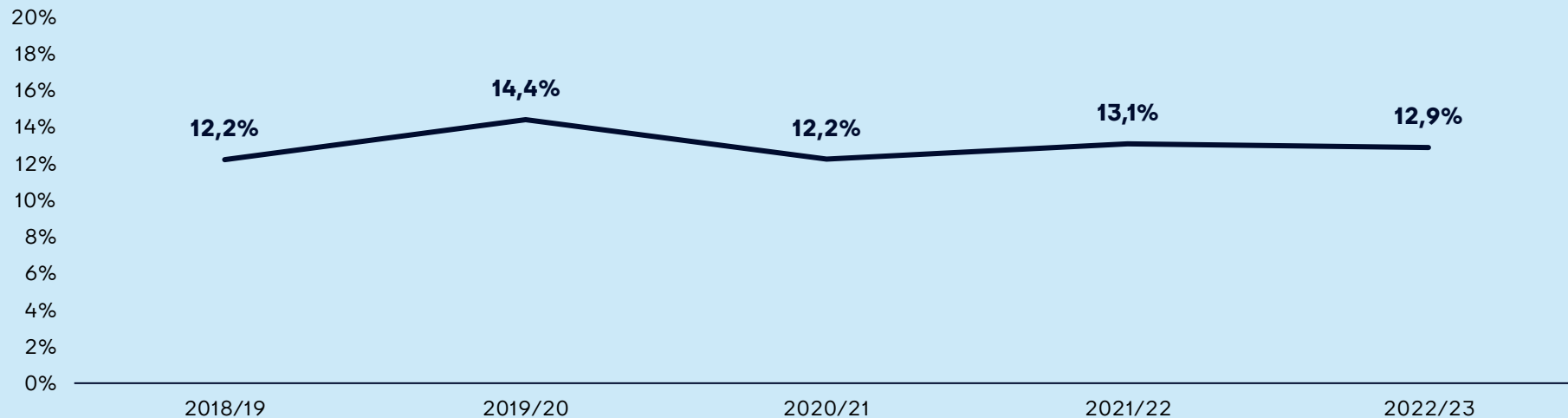
Motorikscreeningen gennemføres af en sundhedsplejerske ved indskolingssamtalen i løbet af børnehaveklassen. Figurerne viser tal fra børn i både folkeskoler og frie grundskoler.

I den nederste figur vises andelen af børn med motoriske udfordringer målt i børnehaveklassen i 2022/23, opdelt på de institutioner børnene gik i forud for KKFO og skolestart. Obs. på at andelen af børn med motoriske udfordringer kan variere meget fra år til år fra institutioner med små børnegrupper der starter i skole.

*I 2019/20 blev sundhedsplejersens motorikscreening ændret, og tallene er derfor ikke fuldt ud sammenlignelige.*

## Andel børn med motoriske udfordringer i Bh. klasse

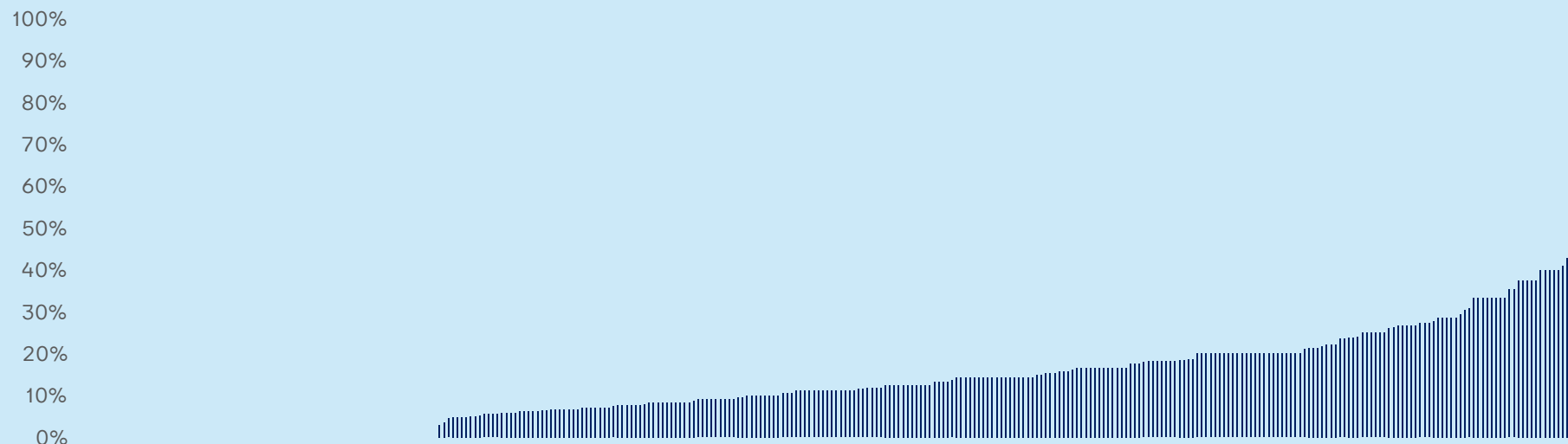
Årlig udvikling



Kilde: Børne- og Ungdomsforvaltningen

## Andel børn med motoriske udfordringer fordelt på kommunale og selvejende dagtilbud

2022/23



Kilde: Børne- og Ungdomsforvaltningen

# Specialområdet

- Børn med særlige behov 0-6 år
- Skolestartere i specialundervisning



# Børn med særlige behov - 0-6 år

## Normering

Der er 276 permanente normerede basispladser fordelt på 37 dagtilbud. Hertil kommer midlertidige basispladser i dagtilbud, som oprettes ved behov, samt basisdagplejepladser. Der er 238 normerede specialpladser fordelt på 8 særlige dagtilbud.

## Andel i basis og særlige dagtilbud

Fra 2019 til 2023 er den samlede andel af børn i basispladser, basisdagpleje og særlige dagtilbud steget fra 1,4% til 1,6%.

## Målgrupper i basis

De største målgrupper er børn med autisme-spektrum-forstyrrelser, psykosociale vanskeligheder, forsinket udvikling og fysiske handicap. Der er også børn med fx udviklingshæmning, præmature børn, immunsvage børn og hørehæmmede børn.

## Målgrupper i særlige dagtilbud

De største målgrupper i særlige dagtilbud er børn med autisme-spektrum-forstyrrelser, udviklingshæmning, fysisk handicap og forsinket udvikling.

Nogle af børnene i basispladser og i særlige dagtilbud kan have samme diagnoser, men basispladser er pladser i almene dagtilbudsgrupper og dermed er rammerne væsensforskellige fra særlige dagtilbud.

## Tilbud til børn med særlige behov

Der er tre typer af pladser, som børn med særlige behov kan visiteres til gennem det centrale visitationsudvalg i Fagligt Center

### Basispladser

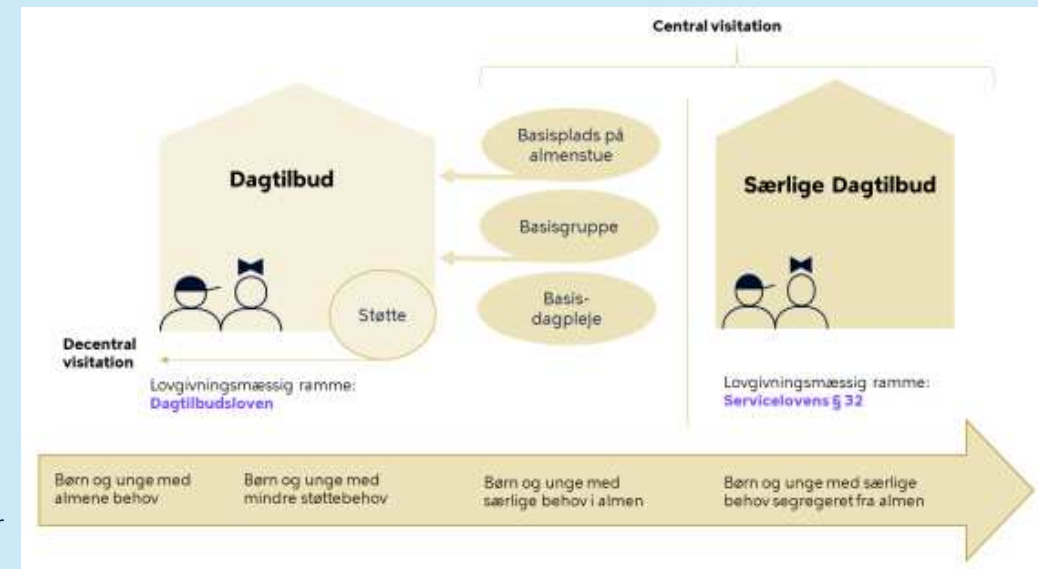
Børn i særligt udsatte positioner med brug for en særlig pædagogisk indsats kan visiteres til en basisplads. Fælles for de børn, der visiteres til en basisplads er, at de bedst udvikler sig i samvær med børn i almene dagtilbud, men har brug for en særlig tilrettelagt pædagogisk indsats.

### Basisdagpleje

Basisdagplejen er et tilbud til små børn, der har brug for et mere beskyttet miljø end i en vuggestue. Det kan f.eks. være børn, der er ekstremt sensitive i forhold til stimuli, har nedsat immunforsvar eller fysiske handicap.

### Særlige dagtilbud

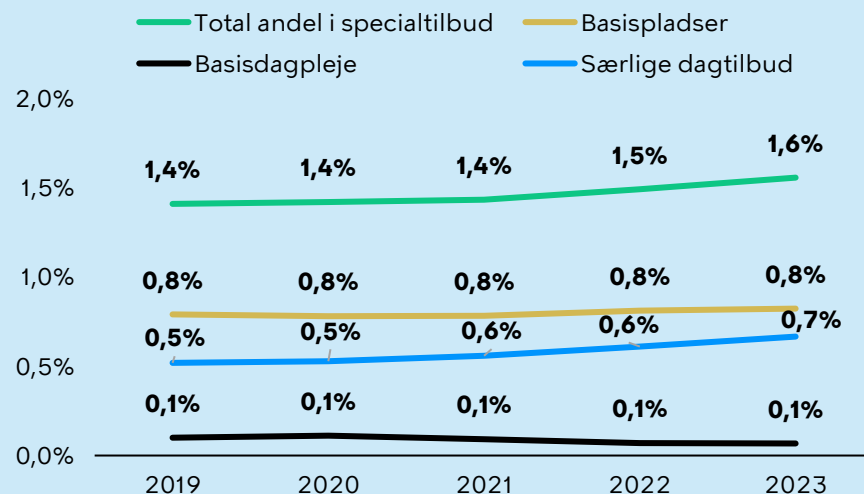
Særlige dagtilbud er for børn med betydelig og varigt nedsat fysisk eller psykisk funktionsevne.



Kilde: Børne- og Ungdomsforvaltningen.

## Basispladser og særlige dagtilbud

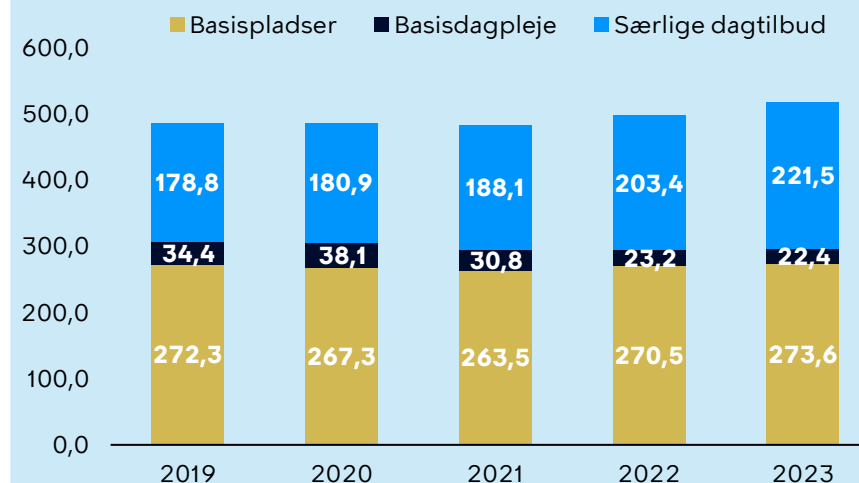
Andel indmeldte børn



Kilde: Børne- og Ungdomsforvaltningen. Opgjort som et månedligt gennemsnit pr. kalenderår. Indeholder børn, hvor København er betalingskommune.

## Basispladser og særlige dagtilbud

Antal indmeldte børn



Kilde: Børne- og Ungdomsforvaltningen. Opgjort som et månedligt gennemsnit pr. kalenderår. Indeholder børn, hvor København er betalingskommune.

# Skolestartere i specialundervisning

## Fra dagtilbud til specialundervisning

I 2023 er 197 børn fra dagtilbud i København startet i specialundervisning i kat. 1-4, heraf er 12% startet i BUF-flex. Af de børn, der er startet i segregerede tilbud er 60 børn startet i kategori 4-tilbud, og 118 børn er startet i tilbud inden for kategori 1-3.

## Hvilke dagtilbudspladser kommer skolestartere i specialundervisning fra?

De 197 børn, der i 2023 kom fra dagtilbud og startede i specialskole/-klasserække eller BUF-flex (kategori 1-4) fordeler sig med ca. 1/3 fra et alment dagtilbud, mens ca. 2/3 kom fra et særligt dagtilbud eller en basisplads.

## Fra alment dagtilbud til segregeret specialundervisning

Antallet af børn der går direkte fra almen børnehave til segregeret specialundervisning ved skolestart har ligget mellem 28-60 børn i perioden 2019-2023.

## Fra basisplads til skole

Fra 2019 til 2022 lå andelen af skolestartere fra basispladser, der starter i almen skole (inkl. fleksible tilbud) stabilt mellem 39% - 46%. I 2023 er andelen nede på 29%.

## Fra dagtilbud til specialundervisning (kat. 1-4)

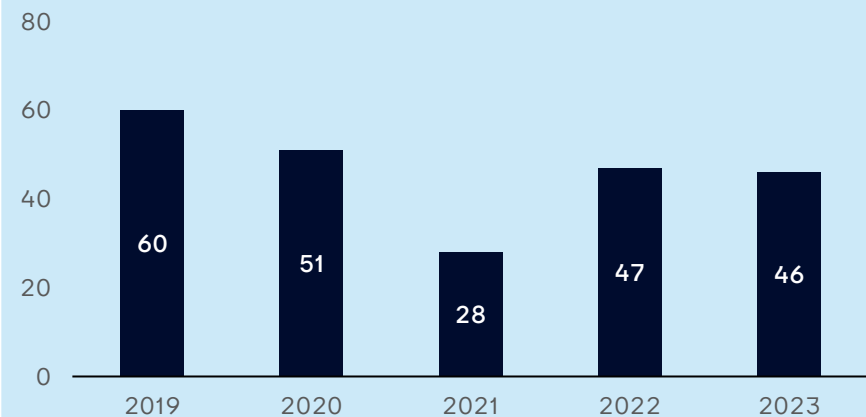
Antal børn fra dagtilbud i København, som starter i specialskole/-klasserække eller BUF-flex ved skolestart (kategori 1-4)



Kilde: Børne- og Ungdomsforvaltningen. Indeholder børn fra alle typer dagtilbud i KK, som er startet i specialskole/-klasserække eller BUF-flex, hvor København er betalingskommune.

## Fra alment dagtilbud til segregeret specialundervisning

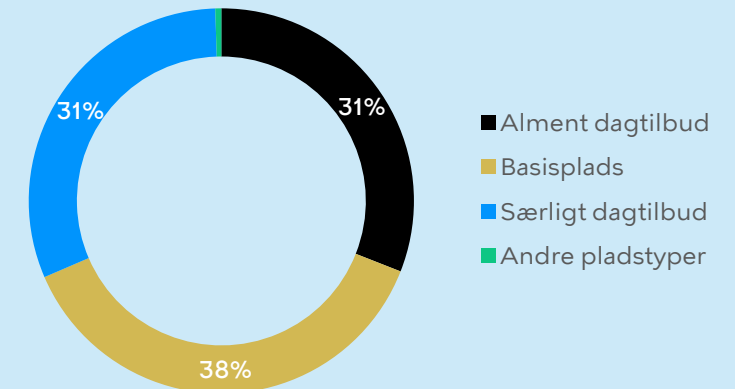
Antal børn, der går fra en almen børnehave til specialskole/-klasserække eller dagbehandling ved skolestart



Kilde: Børne- og Ungdomsforvaltningen. Indeholder børn der gik i et alment dagtilbud i KK op til skolestart og er startet i segregeret specialtilbud ved skolestart, hvor København er betalingskommune.

## Dagtilbudspladser som skolestartere i specialundervisning (kat. 1-4) kommer fra

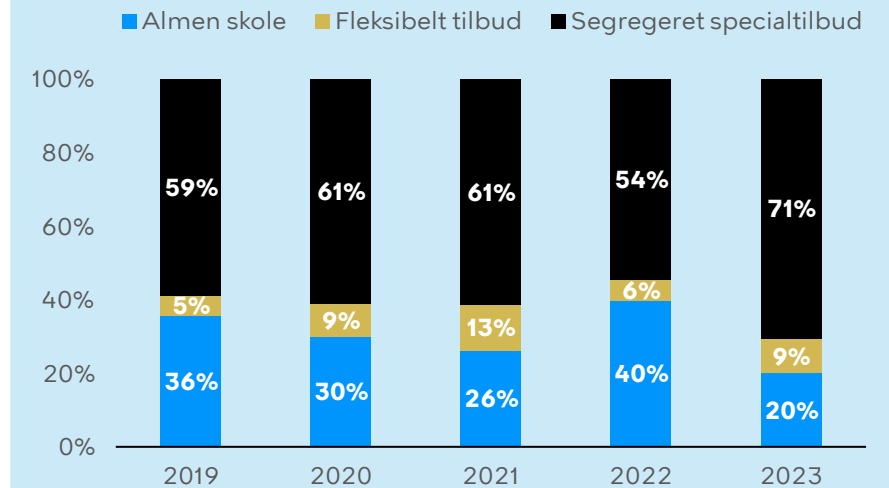
Andel af skolestartere i specialskole/-klasserække eller BUF-flex (kategori 1-4) i 2023 fordelt på dagtilbudstypen, de kommer fra



Kilde: Børne- og Ungdomsforvaltningen. Indeholder børn fra alle typer dagtilbud i KK, som er startet i specialskole/-klasserække eller BUF-flex i 2023, hvor København er betalingskommune.

## Fra basisplads til skole

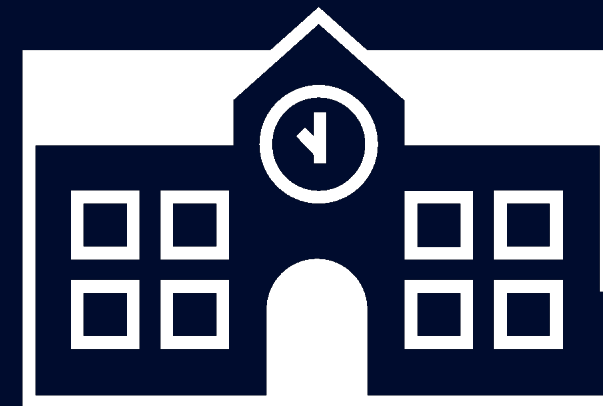
Andel af skolestartere fra basispladser, der starter i forskellige skoletilbud



Kilde: Børne- og Ungdomsforvaltningen. Indeholder børn der gik i en basisplads op til skolestart og startede i skoletilbud, hvor København er betalingskommune (ml. 56-95 børn pr. år)

# Overgange

- Andel der takker nej til dagtilbudsplads
- Skoleomgængere og skoleudsættede





## Overgange

### Færre omgængere

Efter tre år, hvor antallet af omgængere har været stigende, er antallet i 2022/23 faldet til 82 børn.

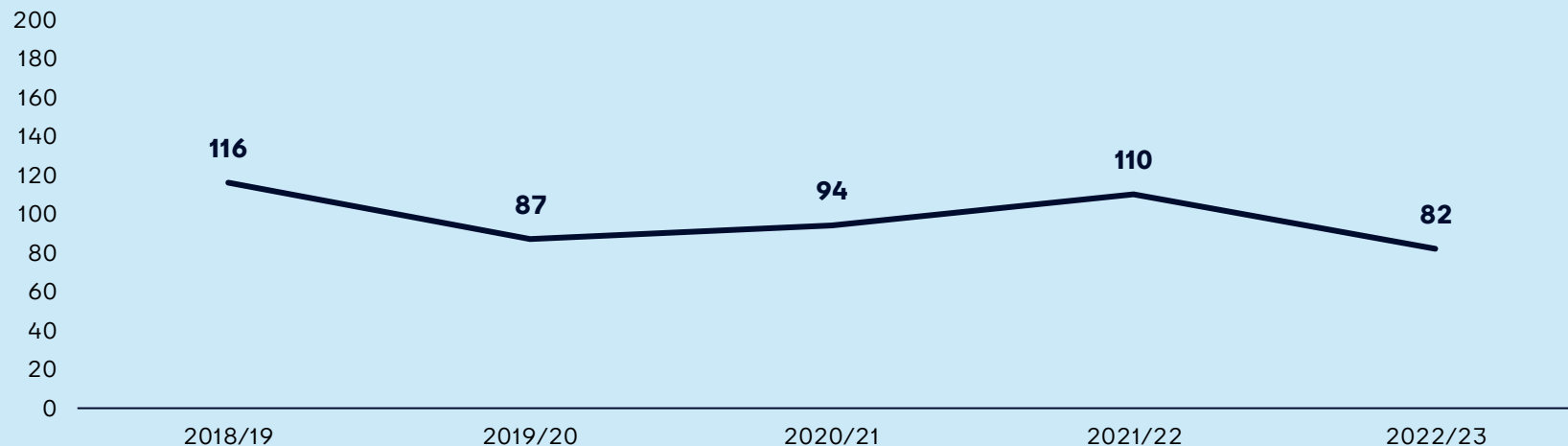
### Skoleudsættelse

I 2023/24 er 357 børn blevet skoleudsat, hvilket svarer til 6,3 %. Dette er en stigning sammenlignet med året forinden, hvor det var 5,6 %, der blev et ekstra år i børnehave.

Det er vigtigt at være opmærksom på, at andelen af skoleudsatte børn ikke nødvendigvis er et problem i sig selv. Det afgørende er, om der har været en klar pædagogisk begrundelse, og at skoleudsættelser primært knytter sig til modenhed.

### Antal omgængere

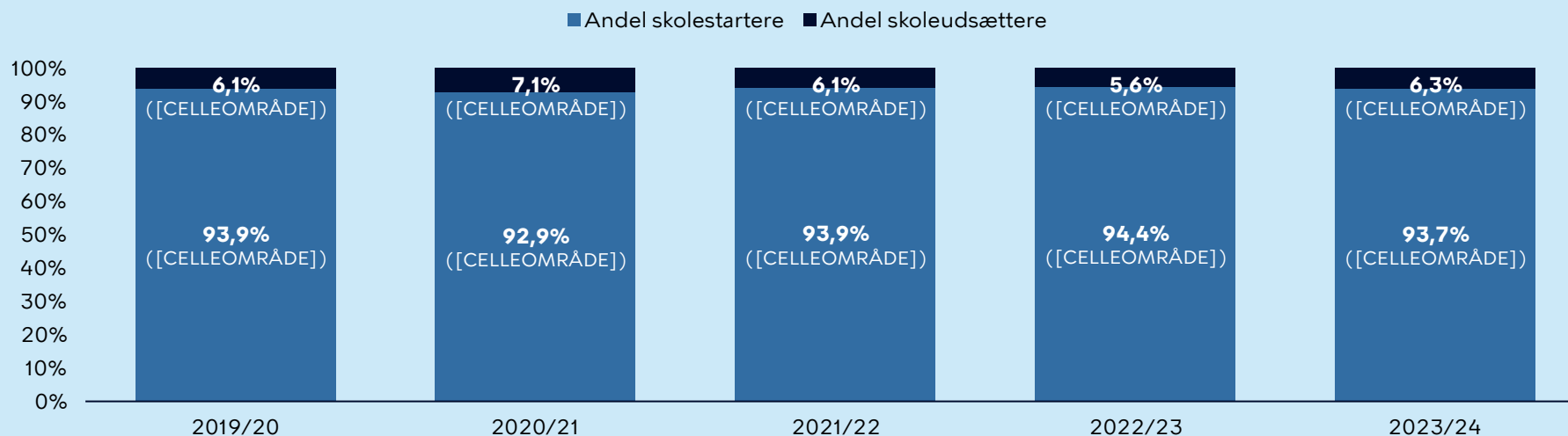
Årlig udvikling



Kilde: Børne- og Ungdomsforvaltningen

### Andel skolestartere og skoleudsættelse

Årlig udvikling



Kilde: Børne- og Ungdomsforvaltningen

# Socioøkonomisk status



# Socioøkonomisk baggrund (ESCS)

## Om ESCS

ESCS har typisk en værdi mellem -1 og +1. 0 viser gennemsnittet for alle børn i dagtilbud i Københavns kommune. Børn med en positiv ESCS er bedre socioøkonomisk stillet end gennemsnittet, og børn med en negativ ESCS er dårligere socioøkonomisk stillet end gennemsnittet. ESCS siger altså noget om barnets socioøkonomiske status i forhold til gruppen. ESCS siger ikke noget om et barns faktiske socioøkonomiske status.

## Spredning i ESCS

70,3% af børn i dagtilbud i Københavns kommune har en positiv ESCS, og er derfor bedre socioøkonomisk stillet end gennemsnittet. Dog har 2,24% af børn i dagtilbud i Københavns kommune en socioøkonomisk baggrund på under -1, hvilket hentyder til, at disse børn er meget dårligere socioøkonomisk stillet end gennemsnittet.

## Socioøkonomisk baggrund

Dagtilbud i Københavns Kommune 2023

