

# Politik for udsatte byområder

Udkast



Områdefornyelsen Kulbanekvarteret.  
Foto: Jens Panduro.

# En by uden udsatte byområder

København er for mange en by med masser af fællesskab og livskvalitet. Men ikke alle københavnere oplever samme muligheder og tryghed i deres hverdag. I de udsatte byområder er livschancerne færre, og områderne opleves mindre attraktive end resten af byen.

Vi ønsker et København uden udsatte byområder - hvor alle byområder er attraktive for en bred kreds af københavnere. En by, hvor københavnere i alle aldre har mulighed for et godt liv i trygge og attraktive omgivelser. Hvor sundheds- og foreningstilbud opleves som tilgængelige. Hvor børn kan trives, unge har gode muligheder for uddannelse, og hvor voksne kan bidrage aktivt til fællesskabet. Kort sagt skal København være en by, hvor alle mærker livskvaliteten i hverdagen.

## De første skridt i den rigtige retning

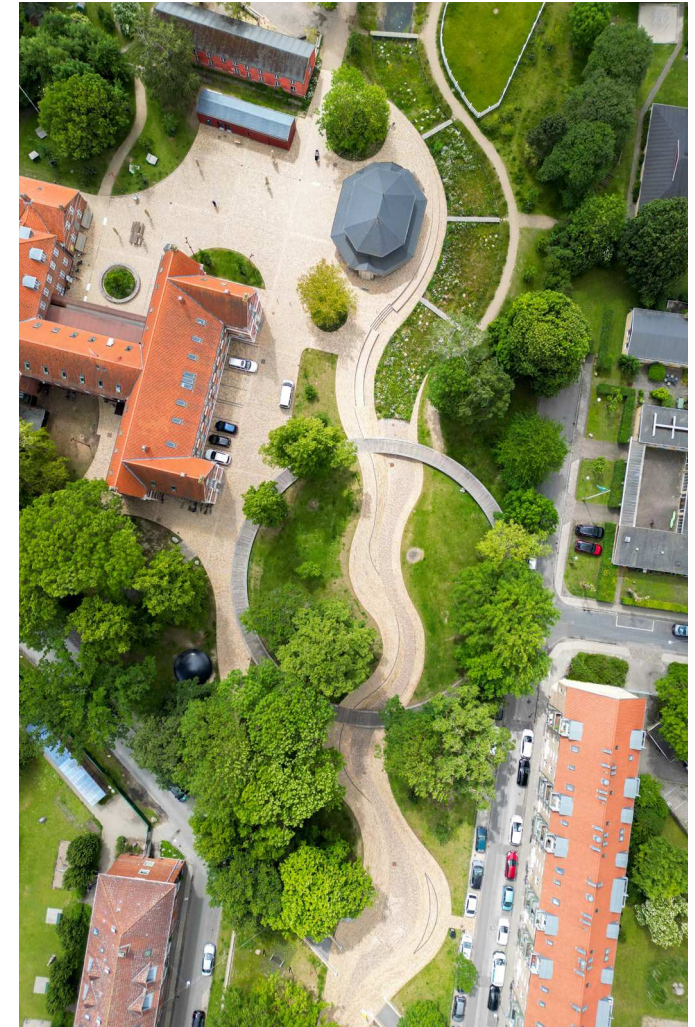
Vi er nået et stykke af vejen, men vi er ikke i mål endnu.

København fik sin første politik for udsatte byområder i 2011, der blev efterfulgt af en ny i 2017.

Her blev fundamentet lagt for et tæt samarbejde mellem forvaltningerne og lokale kræfter. Mange trives og har det godt i de udsatte byområder, og vi er stolte af, at byområderne er blevet en tredjedel mindre udsat over de sidste syv år. Men der er stadig udfordringer.

Med den nye Politik for udsatte byområder bygger vi derfor videre på erfaringerne. Frem mod 2035 er det vores fokus at sikre, at København bliver en by, som danner ramme om det gode hverdagsliv for alle københavnere. Vi har to mål:

1. Alle københavnere skal have gode livschancer og muligheder, uanset hvor de bor.
2. Alle københavnere skal opleve trygge og attraktive byområder, der skaber rammerne for et godt liv.



→  
Dronefoto af Karens Minde Aksen.  
Foto: Københavns Kommune.

## Det vil vi opnå

Her er hvad vi i 2035 vil lykkes med:

### Mål 1: Gode livschancer og -muligheder for københavnere i alle aldre

- **Flere i arbejde og uddannelse**  
Flere københavnere får adgang til job og uddannelse, så de kan bidrage aktivt til fællesskabet.
- **Bedre trivsel og sundhed for københavnere i alle aldre:**  
I samarbejde med blandt andet den lokale lægepraksis, boligsociale helhedsplaner og foreningslivet vil vi fremme trivsel og skabe rammer for sunde fællesskaber.
- **Styrket børne- og ungeliv**  
Flere børn og unge trives, gennemfører en ungdomsuddannelse, indgår i positive fællesskaber og får et solidt fundament for livet.

### Mål 2: Trygge og attraktive byområder for alle københavnere

- **Attraktive rammer og funktioner**  
De fysiske rammer, boliger og offentlige funktioner i udsatte områder skal opleves som lige så attraktive som i resten af København.
- **Rekreative tilbud til alle**  
Udsatte byområder skal have forskellige rekreative tilbud, der understøtter fysisk og mental trivsel for københavnere i alle aldre.
- **En tryk, blandet og velfungerende by**  
Områderne skal være trygge, have gode transportforbindelser og give nem adgang til byens mange tilbud.

Københavns Kommune vil således arbejde for, at der i 2035 er færre udsatte byområder - og at ingen boligområder er i risiko for at komme på statens lister over Parallelsamfund. For at sikre fremdrift og fælles fokus frem mod 2035, vil vi udarbejde en samlet handleplan som opfølgning på Politik for udsatte byområder.

## Der er stadig ulighed

Mange københavnere i udsatte byområder lever gode liv, som minder om mange andre københavnere. Men der er fortsat mange, som har udfordringer i hverdagen. Eksempelvis har flere lav indkomst, flere er sundhedsmæssigt udsatte og har begrænset tilknytning til arbejdsmarkedet. Børn i disse områder har sværere ved at klare sig i skolen og deltager sjældnere i fritids- og kulturliv sammenlignet med deres jævnaldrende i andre dele af byen.

Det vil vi ændre. Vi vil give alle københavnere mulighed for at skabe en fremtid med trivsel, muligheder og fællesskab.

Københavnere i udsatte byområder oplever desuden større utryghed i deres hverdag. Mange lever i fysiske rammer, der er mere nedslidte og mindre attraktive end resten af København.

## Udfordringer – livschancer og livsmuligheder

- **Kortere levetid**

Beboere i udsatte byområder lever i gennemsnit 3,5 år kortere end resten af københavnere. I udsatte byområder er sundheds-tilstanden markant dårligere, og der er bl.a. en overvægt af sårbare ældre borgere og borgere med kroniske sygdomme.

- **Færre i uddannelse**

Færre unge begynder på en ungdomsuddannelse, ofte på grund af sproglige og faglige vanskeligheder allerede i grundskolen. Flere unge modtager uddannelseshjælp, og står længere fra uddannelse og beskæftigelse end i resten af byen.

- **Mindre deltagelse i kultur- og fritidslivet**

Kun 67 % af børn i 6. klasse i udsatte områder går til idræt i en forening, mod 76 % i resten af København. For klubaktiviteter såsom spejder, teater og billedkunst er tallet endnu lavere – kun 12 % mod 23 %.

- **Lavt uddannelsesniveau**

Dobbelt så mange i udsatte områder har kun grundskoleuddannelse sammenlignet med resten af byen.

- **Flere på offentlig forsørgelse**

Andelen af borgere på midlertidig offentlig forsørgelse er højere og der er en overrepræsentation af aktivitetsparate kontanthjælpsmodtagere.

- **Sociale udfordringer**

Nationale undersøgelser indikerer, at der er udfordringer med negativ social kontrol og ekstremisme i visse udsatte områder.

- **Lav valgdeltagelse**

Valgdeltagelsen er markant lavere, hvor kun en tredjedel stemmer i nogle områder, sammenlignet med 60 % i resten af København. et valgsted 33,27 % ved Kommunalvalget i 2021 mod knap 60 % på tværs af Københavns Kommune.



Skråfoto af Bispeengbuen.

## Udfordringer – tryghed og attraktivitet

- **Færre borgere føler sig trygge i de udsatte byområder i deres nabolag**  
I 2024 viste Københavns Tryghedsundersøgelse, at i den mindst trygge bydel føler kun 79 % sig trygge mod 95% i den mest trygge bydel. I nogle udsatte byområder er det kun godt 60 %, der føler sig trygge i natte-timerne.
- **Flere boliger i de udsatte byområder er støjplagede**  
Det gælder 53 % i de udsatte byområder mod 48 % i den øvrige by. Forskning viser, at fx trafikstøj har betydelige sundhedsmæssige konsekvenser bl.a. i forhold til stress og dårlig søvn, som samtidig kan være risikofaktorer for diabetes og hjertesygdom.
- **De udsatte byområder mangler mange steder en god sammenhæng til den øvrige by**  
Oftentimes er boligområderne adskilt fra byens andre kvarterer af store veje, jernbanestrækninger eller af områder, der endnu ikke er byudviklet. Flere steder er der mindre opkobling til og dårligere tilgængelighed til kollektiv transport.
- **De udsatte byområder opleves som mindre attraktive**  
Flere steder er mindre vedligeholdt med færre attraktive offentlige byrum, rekreative grønne områder, gode legepladser og attraktive offentlige funktioner, der henvender sig til hele lokalområdet . Der er også ofte et udfordret butiksliv og mindre aktivt byliv.

## Sammen om en mindre udsat by

Københavns Kommune har siden 2011 arbejdet målrettet med at gøre byområderne mindre udsatte. Fra dette arbejde ved vi, at det har stor effekt, når vi arbejder helhedsorienteret og på tværs af forvaltninger i Københavns Kommune: Afstanden mellem udsatte byområder og resten af København er heldigvis blevet mindre.

Men selvom udviklingen går i den rigtige retning, er der stadig brug for en fokuseret og målrettet indsats. Vi vil styrke samarbejdet, så ingen københavnere bliver overset i udsatte områder.



*Kvarterfejring på Skjolds Plads i september 2022 arrangeret af Områdefornyelsen sammen med lokale foreninger og kulturaktører.*

*Foto: Melissa Ørnstrup.*

## Her går det fremad

- **Flere i arbejde**

Siden 2000 er andelen af borgere uden tilknytning til arbejdsmarkedet i udsatte områder faldet fra 28 % til 17,3 % i 2023. Dog er dobbelt så mange på midlertidig forsørgelse (11,3 %) sammenlignet med resten af København (6,7 %). Det samme gælder aktivitetsparate kontanthjælpsmodtagere (3,7 % mod 1,7 %).

- **Flere får en uddannelse**

I 2000 havde 36,2 % af borgerne i udsatte områder kun en grundskoleuddannelse. I 2023 er tallet faldet til 18,4 %. Forskellen mellem de udsatte byområder og resten af byen er også mindsket, når det kommer til borgere uden uddannelse – fra 14 % til 9 %.

- **Forbedringer på børne- og ungeområdet**

Fra 2017 til 2024 har vi set markante forbedringer for børn og unge. Andelen af 2-årige i dagtilbud er steget i udsatte byområder, karaktergennemsnittene i folkeskolen er tættere på Københavns

gennemsnit, og flere unge fra udsatte områder er begyndt på en ungdomsuddannelse. Disse fremskridt viser, at målrettede indsatser gør en forskel og bør fortsættes for at sikre en positiv udvikling for alle børn og unge i byen.

- **Ingen byområder på Statens Parallelsamfundsliste**

I dag har København ingen byområder der optræder på statens lister.

## Ingen områder på Statens Parallelsamfundsliste

Ingen københavnske boligområder er i dag på Statens Parallelsamfundsliste. Dette har været et fokus i Københavns Kommune siden 2018, og denne ambition vil vi holde fast i.

Men der er stadig 15 boligområder, som i 2024 udpeges af Staten som forebyggelsesområder. Det vil sige områder, der har brug for støtte og en positiv udvikling for at undgå udsathed. Disse områder skal have særlig opmærksomhed i tiden fremover.

# Eksempler på indsatser der skaber flere livschancer- og livsmuligheder

## 1) Målrettet ungdomsuddannelses-vejledning

Børne- og Ungdomsforvaltningen har siden 2021 haft en særlig opmærksomhed på at kunne tilbyde målrettet ungdomsuddannelsesvejledning til unge i 8-10 klasse fra udsatte områder. Indsatsen omfatter også unge, som hverken er i uddannelse eller beskæftigelse, og som har brug for særlig hjælp til at komme videre. En særlig indsats i udsatte områder er vigtig, fordi der her ofte er flere unge som vurderes "ikke-uddannelsesparate", og som hverken er i uddannelse eller beskæftigelse. For at lykkes med at nå flest muligt, samarbejder Ungdommens Uddannelsesvejledning København med mange lokale aktører - fx de boligsociale helhedsplaner.

## 2) Gadeplansindsatser

Københavns Kommune har gadeplansmedarbejdere, der dækker hele byen, herunder også udsatte boligområder. Formålet med gadeplansindsatsen er bl.a. at øge trykningen på gaden i København og i de udsatte boligområder, samt at skabe social inklusion for udsatte ungegrupper og derved mindske risikoen for udsathed blandt unge, der er i risikogruppen for utryghedsskabende adfærd eller kriminalitet. Gadeplansmedarbejderne arbejder med unge på gadeplan, som fx har været på kant med loven og som måske har været i kontakt med bandemiljøet. Gadeplansmedarbejderne opsøger de unge, der holder til på gaden, og som ikke selv opsøger hjælp fra andre etablerede tilbud i kommunen. De unge kan bl.a. tilbydes råd og vejledning og blive henvist til andre relevante tilbud af medarbejderne.

## 3) Socialrådgiverfunktion i almen praksis

De praktiserende læger kan være en god indgang til at nå udsatte borgere med komplekse problemstillinger. Sundheds- og Omsorgsforvaltningen og Socialforvaltningen har siden 2018 samarbejdet om en ordning, hvor socialrådgivere tilknyttes praktiserende læger lokaliseret i udsatte boligområder. Indsatsen er udviklet i Tingbjerg og er sidenhen udvidet til lægepraksisser på Amager, Nørrebro, Bispebjerg og Sydhavn. Erfaringerne fra ordningen viser blandt andet, at socialrådgiverne kan guide borgere til en lang række kommunale og civilsamfundsmæssige tilbud, hvor der kan tages hånd om deres sociale problemstillinger. Derudover understøtter ordningen lægedækningen i områder med mange udsatte borgere.

#### 4) ORD – Et sprogstimulerings- og bevægelseskoncept for flersprogede familier med børn i alderen 4-12 måneder

Når danske børn starter i børnehaven, er 15% af dem ca. ét års sprogtilegnelse bagud. En overvægt af de børn er fra tosprogede hjem. Projektet ORD bestod af en række særlige forløb i Københavns Kommune, som - gennem leg og bevægelse med professionelle undervisere - havde til formål at skubbe til de helt små københavnernes sprogudvikling, styrke mødrenes kendskab til biblioteket, samt udvide mødrenes netværk og skabe relationer til andre mødre. Projektet havde særligt fokus på at rekruttere flersprogede mødre bosat i udsatte boligom-

råder. Gennem forløbet fik deltagerne vejledning i konkrete redskaber, bevægelser og lege for at understøtte børnenes sprogudvikling. På holdforløbene var der en bred repræsentation af kvinder med forskellig etnicitet, uddannelsesmæssig baggrund og modersmål. Alle adspurgte deltagere havde haft stor glæde af at deltage og oplevede at have fået værktøjer med hjem fra undervisningen.

#### 5) 'IPS Sydhavn' for aktivitetsparate over 30 år med misbrug

Beskæftigelses- og Integrationsforvaltningen har i samarbejde med Socialforvaltningen og Region Hovedstaden en beskæftigelsesindsats i Sydhavnen kaldet 'IPS' (Individuelt Planlagt job med Støtte). Formålet er at aktivitetsparate borgere over 30 år fra Sydhavnen, som også har misbrugsproblematikker, kommer i job/småjob eller uddannelse. Indsatsen indebærer fremskudt afholdelse af jobsamtaler og rusmiddelbehandling. Indsatsen har resulteret i at flere udsatte borgere er kommet i job, uddannelse eller afklaret til førtidspension.



*Åbning af Grønningen august 2024,  
Områdefornyelse Bispebjerg Bakke.  
Foto:Ture Andersen.*

### **Samarbejde skaber forandring**

I København samarbejder vi tæt med borgere, civilsamfund, organisationer og myndigheder for at udvikle vores by. Et eksempel er vores samarbejde med de almene boligorganisationer, som giver os mulighed for at hjælpe udsatte borgere med at få en bolig og sikre, at vores indsatser virker lokalt

Gennem Tryghedspartnerskaber og Tryghedsnetværk arbejder vi også sammen med politiet, SSP København, de boligsociale helhedsplaner og andre kommunale aktører for at skabe tryghed og sammenhæng. Vi samarbejder med civilsamfundet og almen praksis om øget tilgængelighed og sundhedsindsatser i udsatte byområder. Og så er det lokale engagement fra københavnernes afgørende for at lykkes med forandringsplaner og områdefornyelser, der udvikler og styrker udsatte byområder, så de bliver attraktive og velfungerende.



# Eksempler på indsatser, der skaber mere trygge og attraktive byområder

## 1) Tryghedspartnerskaber i udsatte byområder

Tryghedspartnerskaberne øger trygheden og mindsker kriminaliteten i udsatte byområder gennem lokalt samarbejde og aktiviteter. Hovedgrebet er et tæt og forpligtende samarbejde mellem partnerskabernes deltagere, som består af Københavns Kommunes syv forvaltninger, Københavns Politi, SSP samt de almene boligorganisationer i områderne. Alle aktiviteter finansieres af Københavns Kommune, men gennemføres af de forskellige parter. De tryghedsskabende aktiviteter inkluderer for eksempel understøttelse af indsatser, der har til formål at få flere børn og unge i lommepenge- og fritidsjob, skabelse af trygge byrum, brobygning til voksenlivet samt kompetenceudvikling og styrkelse af lokalt samarbejde.

## 2) Udlejningsaftalen mellem Københavns Kommune og BL 1. kreds

Aftalen mellem Københavns Kommune og BL 1. kreds om fælles rammer for udlejning og anvisning af almene boliger regulerer udlejning og anvisning af de almene boliger i København - og understøtter en fælles målsætning om en mangfoldig, sammenhængende og tryk by, hvor der er plads til alle byens borgere. Med aftalen skal der sikres en bæredygtig beboersammensætning i de enkelte almene boligafdelinger og boligområder i København ved at målrette og balancere den boligsociale anvisning. Når borgere med særlige behov anvises til almene boliger, er det kommunens ansvar at give den rette og bedst mulige støtte og hjælp, ud fra en vurdering af den enkelte beboeres behov og ønsker, så borgerne kan leve et værdigt og meningsfuldt liv på deres egne præmisser og indgå som naboer i de almene boligafdelinger.

## 3) Områdefornyelser skaber attraktive og sammenhængende byområder

'Områdefornyelsen' er en områdebaseret og lokaldemokratisk indsats, der siden 00'erne har arbejdet i Københavns udsatte byområder. Områdefornyelsen har i en årrække arbejdet på at fx Kulbanekvarteret i Valby skal være et attraktivt sted at bo, med stor bykvalitet og sammenhæng til de omkringliggende bydele. Det er et kvarter, som har fremstået opdelt og med dårlige forbindelser mellem kvarterets dele. I arbejdet med Kulbaneparken er der fokuseret på fx kunstgræsbane, byhaver, udendørs køkken og kunstinstitutioner, der udgør kvarterets hjerte. Der er ligeledes etableret flere inden- og udendørs mødesteder, der har bidraget til den lokale sammenhængskraft. Alt i alt er resultatet, at området i dag er mere sammenhængende og levende. Beboerne i området oplever øget tryghed, når de færdes i Kulbanekvarteret, og større tilfredshed ved at bo der.

#### 4) Aktive Børn i Forening

Kultur- og Fritidsforvaltningen har flere års erfaring med at introducere børn i alderen 3-9 år til en foreningsaktivitet via et længerevarende bevægelsesforløb, mens børnene er i børnehave (dagtilbud) eller fritidsordning. Det sker via indsatsen Aktive Børn i Forening ('ABIF'), der er et tværforvaltningssamarbejde mellem Kultur- og Fritidsforvaltningen, Børne- og Ungdomsforvaltningen og Sundheds- og Omsorgsforvaltningen. Indsatsen har fokus på de børnehaver og fritidsordninger, der ligger i de udsatte boligområder. I 2025 igangsætter forvaltningen ABIF på klub- og ungeområdet (ABIF KLUB), der er målrettet børn og unge i 4.-9. klasse i to udsatte boligområder.

#### 5) Bemandede legepladser

København har 26 bemandede legepladser fordelt rundt i byen – syv ligger i de udsatte byområder. Legepladserne er centrale mødesteder i bydelene, som tilbyder mulighed for leg, tryghed og fællesskaber. Der er flest aktiviteter for børn som fx sport, kreative aktiviteter, lektiecafeer og meget andet. Men legepladserne har også fokus på voksne med fx fædreklubber, fællesspisninger mv.

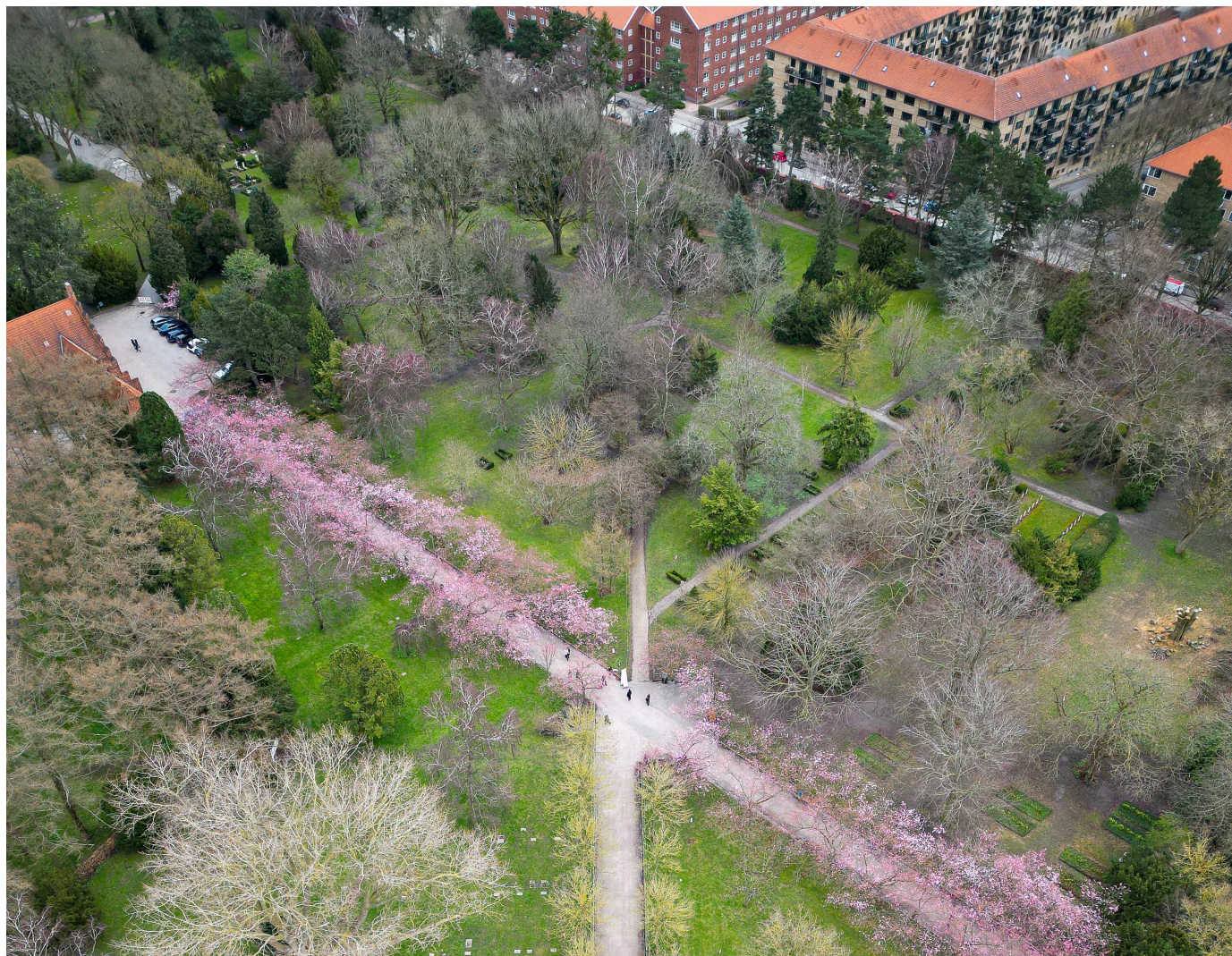
#### 6) Boligsociale helhedsplaner

I København samarbejder vi tæt med de almene boligorganisationer. Sammen finansierer kommune, boligorganisationer og Landsbyggefonden boligsociale helhedsplaner. Vi har fem store, boligsociale helhedsplaner i København. De boligsociale helhedsplaner løfter en stor opgave med at skabe tryghed, medborgerskab, uddannelse og beskæftigelse for borgerne i de udsatte boligområder. Det gør helhedsplanerne ved at samarbejde på kryds og tværs med Københavns Kommunes mange indsatser, og bygge bro mellem de mange samarbejdspartnere, der er i de udsatte byområder.

## 7) Områdebaseret indsats til forebyggelse af negativ social kontrol

Beskæftigelses- og Integrationsforvaltningen har i 2024 iværksat en områdebaseret og helhedsorienteret indsats til forebyggelse af negativ social kontrol. Indsatsen foregår i Bispebjerg og har til formål at styrke modstandskraft mod negativ social kontrol blandt beboerne i lokalområdet med fokus på blandt andet rettigheder og handlemuligheder. Beskæftigelses- og Integrationsforvaltningen samarbejder med forskellige lokale aktører, såsom Områdefornyelsen, den boligsocial helhedsplan i området samt øvrige kommunale og civile aktører.

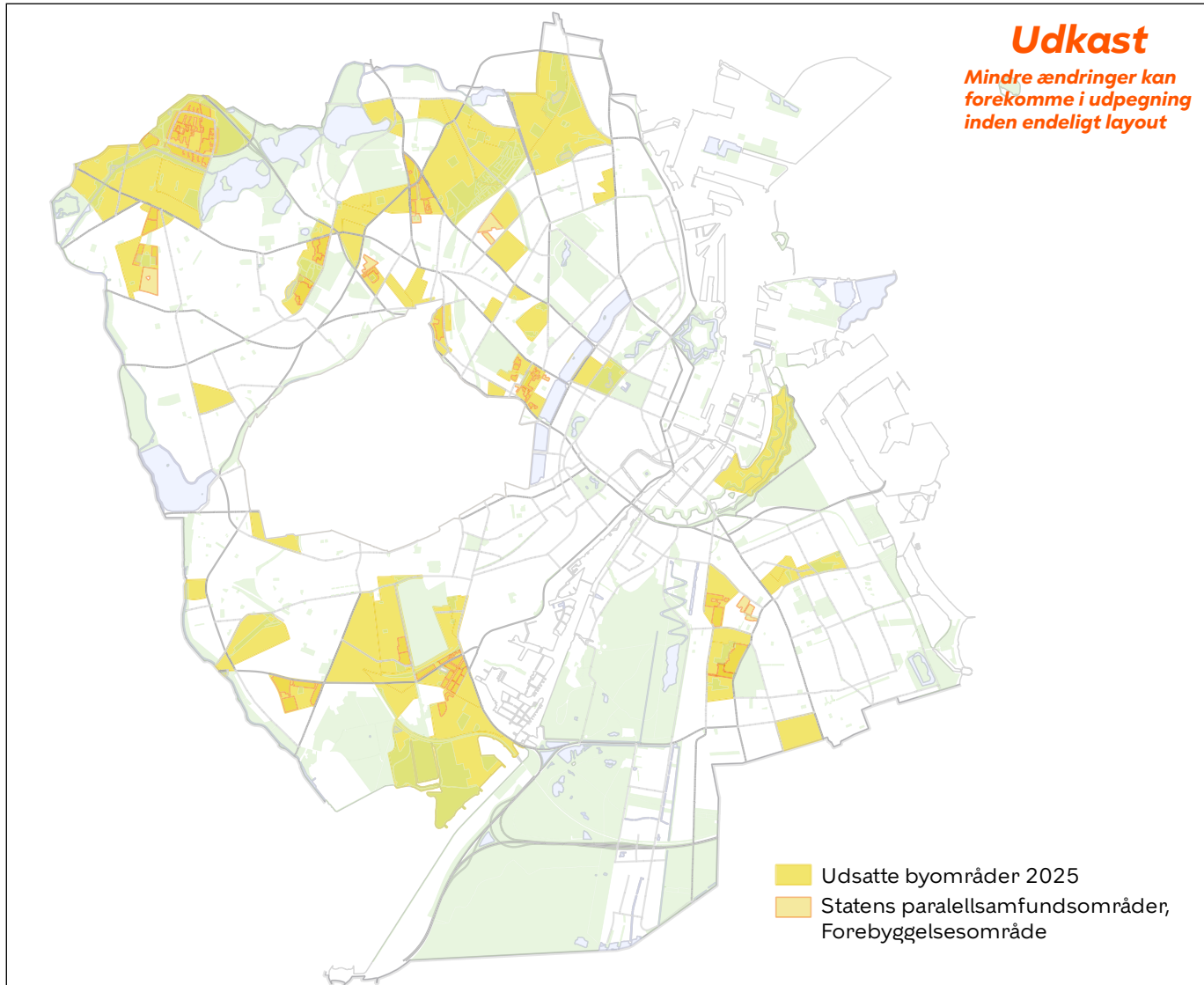
*Dronefoto af Bispebjerg Kirkegård og boligkarreer.  
Foto: Københavns Kommune.*



## Hvor er de udsatte byområder i København?

Kortet viser de udsatte byområder i København.

Disse områder inkluderer boligområder, der er udpeget som forebyggelsesområder på statens liste.



## Hvad er et udsat byområde?

De udsatte byområder bliver udpeget på baggrund af en databaseret screening af hele byen. Det sker ud fra seks kriterier: indkomstniveau, uddannelsesniveau, arbejdsmarkeds-tilknytning, ungdomsuddannelse & børnefattigdom, sundhedstilstand og tryghed.

I kombination med hinanden peger de forskellige kriterier på en øget sandsynlighed for social udsathed sammenlignet med resten af københavnernes. Samtidig opleves områderne som mindre trygge og attraktive.

De udsatte byområder inkluderer også de boligområder, der er udpeget på Statens lister over Parallelsamfund. På denne måde kan vi forebygge, at der opstår behov for nedrivning, tættere bebyggelse eller salg af almene boliger.

Tekstboks med ordforklaringer af centrale begreber - følger i endeligt layout