

# Maskinhuset

## - et nyt kulturelt samlingspunkt på Holmene



*Kulturhavn Festival, 2023, Teglholmen<sup>1</sup>*

Alle mennesker har brug for fællesskab og alle børn har ret til at udfolde sig kreativt. Tiden er moden til at kigge på, hvordan vi skaber et kulturelt samlingspunkt på Holmene, som kan rumme begge.

Hvorfor nu? Fordi MAN Energy, der har hjemme på Teglholmen, flytter til Roskilde i 2027. Det er oplagt at gribe den unikke mulighed for at undersøge, om grunden kan bruges til at indtænke kulturfaciliteter i et nyt byområde, præcis som det lægges op til i KP 24.



*Maltfabrikken i Ebeltøft, bl.a. støttet af Realdania<sup>2</sup>. Inspiration til ombygning af industribygning.*

<sup>1</sup> <https://www.facebook.com/photo.php?fbid=965693181641559&set=pb.100046026586237.-2207520000&type=3>

<sup>2</sup> <https://realdania.dk/projekter/maltfabrikken-i-ebeltøft>

## Børn har ret til et kulturelt liv

Ifølge FN's børnekonvention har børn ret til at deltage i kulturelle og kreative aktiviteter.

Maskinhuset skal sikre, at børnene på Holmene har adgang til andre fritidstilbud end idræt. Når børn er kreative, er der et potentiale for, at de opdager nye sider af sig selv. Kreativ og kunstnerisk udfoldelse kan fx lede til succesoplevelser for børn, som kæmper med bogligheden i folkeskolen<sup>3</sup>. Kreative fællesskaber tilbyder også potentielt en anden rummelighed. Fx er interessen for cosplay, hvor man klæder sig ud som karakterer i japansk anime, eksploderet. Her lærer du at sy og designe, men det er også et fællesskab, der rummer børn, som har svært ved at passe ind i klassiske fritidsfællesskaber, hvilket fx er tilfældet med børn med ADHD, autisme etc.<sup>4</sup>.

Maskinhuset skal også sikre, at børn har sikker adgang til kulturtilbud. Holmene er omgivet af farlige veje, herunder Sydhavnsgade som leder til motorvejen via Sjællandsbroen samt Scandia- og Vasbygade. Det betyder, at kun børn, som selv kan navigere tung trafik, kan gøre brug af tilbud uden for Holmene.

## Voksne i fællesskaber trives bedre

VIVE's fællesskabsmåling fra 2022 peger på, at flere voksne føler, at de står udenfor fællesskaber. Og det medfører dårlig trivsel og ensomhed<sup>5</sup>. Det kan især være svært for mennesker med anden etnisk baggrund at indgå i fællesskaber her i Danmark.

Maskinhuset skal sikre, at de mange expats og udenlandske tilflyttere, der bor på Holmene, har et sted at opsøge og indgå i fællesskaber. At der findes kulturtilbud at samles om lokalt, kan skabe en anledning til at møde nye mennesker og indgå i sociale relationer. Men muligheden for den slags møder er stort set ikke eksisterende på Holmene.

En ny undersøgelse af kulturhusene i Københavns virke og betydning peger desuden på, at kulturhuse netop tilvejebringer et demokratisk frirum, hvor vi kan

---

<sup>3</sup> <https://akademiraadet.dk/billedkunst-kan-styrke-folkeskolen/>

<sup>4</sup> <https://www.tv2kosmopol.dk/koebenhavn/unge-stroemmer-til-saerlig-klub-er-en-del-af-international-tendens>

<sup>5</sup> <https://www.vive.dk/da/udgivelser/faellesskabsmaalingen-2022-rv7dodvn/>

samles uden kommercielle indblandinger<sup>6</sup>. Pt. er der kun kommercielle rum at mødes i for borgerne på Holmene.

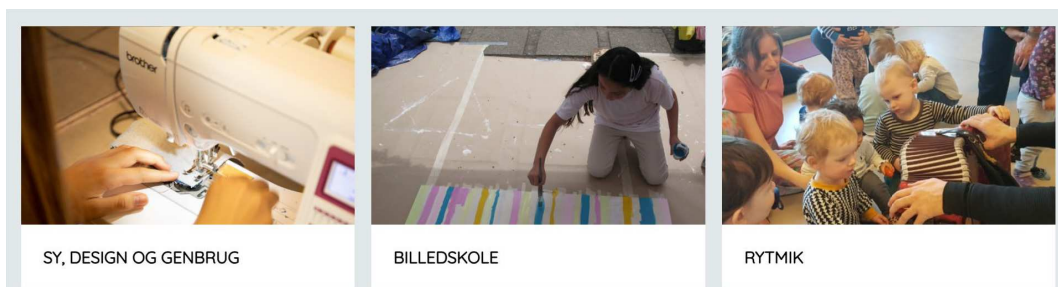
## Hvad skal Maskinhuset tilbyde?

Maskinhuset skal først og fremmest sikre nære kulturtilbud til børn på Holmene. Det kan fx være holdaktiviteter med teater, billedkunst og design. Det betyder også, at der skal være en slags værkstedsfaciliteter.

Dernæst er det vigtigt, at Maskinhuset råder over forsamlingshus-faciliteter, såsom mødelokaler, som borgere, foreninger og kulturaktører kan gøre brug af. Her er der også brug for en slags kultursal, der både kan bruges til sociale aktiviteter, men som også egner sig til kulturproduktioner, såsom koncerter, teaterforestillinger og foredrag.

Maskinhuset kendetegnes ved at have et kurateret børneprogram sammensat af professionelle, og et program til voksne, der i højere grad er formet af de aktiviteter, borgere, foreninger og kulturaktører ønsker at bidrage med.

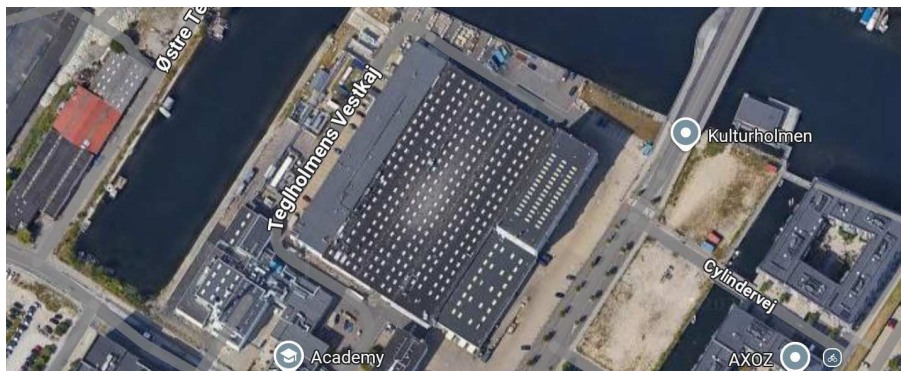
Det vil være hensigtsmæssigt, at Maskinhuset også tilbyder køkkenfaciliteter, så der kan afholdes fællesspisninger, som lokalbefolkningen kan samles om.



Nogle af de faste tilbud hos Børnekulturstedet Karens Minde<sup>7</sup>

<sup>6</sup> <https://www.kk.dk/sites/default/files/agenda/bc2b31d5-537c-403e-9188-1c8eabd7278c/d89376b9-9454-478b-a46d-68d01b72791a-bilag-7.pdf>

<sup>7</sup> <https://bkultur.dk/portfolio/>



MAN Energy's grund på Teglholmen

## Hvem skal drive Maskinhuset?

Kgs. Enghave Lokaludvalg foreslår, at Maskinhuset drives i et samarbejde mellem kommunen og andre kulturelle aktører eller foreninger.

Først og fremmest er det oplagt at samarbejde med Børnekulturstedet Karens Minde, som allerede har vist engagement i områdets udvikling. Børnekulturstedet Karens Minde har fx etableret det midlertidige børnekulturtilbud, Kulturholmen, og har tidligere søgt om at drive et børnekulturhus ved Frederiks Brygge.

I den nye kulturhus- og biblioteksplan (KUBI) peges der på, at én af målsætningerne for kulturhusenes fremtid er at skabe stærke lokale samlingspunkter ved bl.a. at kigge på alternative driftsmodeller og samarbejde med eksterne aktører. Den nye plan lægger op til at invitere folkeoplysende aktører og foreninger generelt ind til at afholde deres aktiviteter i byens kulturhuse<sup>8</sup>. På den måde kan aktivitetsbudgettet holdes lavt.

For at sikre den demokratiske og fair adgang til Maskinhusets faciliteter, opfordrer Kgs. Enghave Lokaludvalg til, at det er Københavns Kommune, der ejer husets mursten, men at stedet drives i samarbejde med andre aktører.



Karens Minde Kulturhus drives af en forening og modtager driftsstøtte af Københavns Kommune<sup>9</sup>.

<sup>8</sup> <https://www.kk.dk/sites/default/files/2024-10/Udkast%20til%20Kulturhus-%20og%20biblioteksplan%202025-2028-a.pdf> side 8

<sup>9</sup> <https://kmmkulturhus.dk/om-huset/>

## Baggrund

Det har været forsøgt ad flere omgange, at etablere et kulturtilbud på Holmene; Børnekulturstedet Karens Minde bød på at overtage en del af pladehallen ved Frederiks Brygge, som nu rummer en Joe & The Juice samt en Boulders, og Kirkeskibet inviterede KFF til at blive en del af deres nye kirke, som skal bygges ved Alfred Nobels Bro. Det afslog KFF. I 2022 lukkede Teglværket - Holmenes eneste kulturelle samlingspunkt. Og i 2024 blev det besluttet at stoppe finansieringen af Kulturhavn Festival. Selv det midlertidige kulturtilbud er altså forsvundet fra området.

Det er svært at opnå dataindsigt i, hvor mange der ønsker flere kulturfaciliteter på Holmene. Men lokalbefolkningens handlinger fortæller, at der i hvert fald er stor tilslutning. Da der i 2023 blev afholdt Kulturhavn Festival var der ca. 10.000 besøgende, og langt størstedelen af de besøgende var lokale. Festivalen blev også afholdt i Nordhavn, men her var besøgstallet lavere, og langt flere udefrakommende besøgende. Beboerne på Holmene er altså sultne på lokale kulturoplevelser.

Sydhavnen er den bydel i København, som siden årtusindeskiftet har gennemgået den største befolkningstilvækst. Fra ca. 15.000 til 32.100 i 2023. Der forventes at være over 48.000 indbyggere i 2043. En stor del af den vækst skyldes de nye boligområder på Holmene. Behovet for kulturfaciliteter vil dermed kun stige over de kommende år.

## Befolkningsudvikling

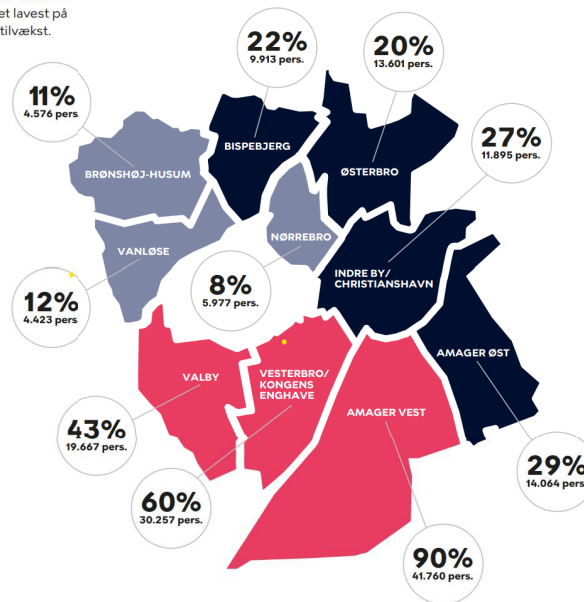
### Befolkningsudvikling i bydelene

Alle bydele i København har haft befolkningstilvækst i perioden 2005 til 2024. Befolkningen i Amager Vest er næsten blevet fordoblet i perioden og har haft den største vækst både relativt og målt på antal borgere. Væksten har været lavest på Nørrebro relativt set, mens Vanløse har oplevet den laveste absolutte tilvækst.

Kortet viser befolkningsudviklingen i København fordelt på bydele fra 2005 til 2024. Udviklingen er angivet i både antal personer og procentvis vækst.

Befolkningsvækst fra 2005 til 2024

- 0 til 14 procent
- 15 til 30 procent
- Over 30 procent



Kilde: Københavns Kommunes statistikbank (kk.statistikbank.dk)

## Ny kommuneplan



Kommuneplan 2024

I KP 24 står der, at det er vigtigt, at der indtænkes kulturfaciliteter i de nye byområder Nordhavn og Østhavn. Det påpeges også, at der har været et efterslæb på kultur- og fritidsområdet i forbindelse med udvikling af nye byområder. Det efterslæb er meget synligt på Holmene.

## Kommunale Kulturhuse i Københavns Kommune



*Kortlægning af kulturhuse i Københavns Kommune, 2022<sup>10</sup>.*

Der er 31 kulturhuse (de grå huse er drevet af eksterne aktører, som modtager driftstilskud) og 20 biblioteker i Københavns Kommune. Som kortet viser, er der langt færre kulturfaciliteter i Kgs. Enghave - og ingen på Holmene - end der fx er på Vesterbro.

---

<sup>10</sup> <https://www.kk.dk/sites/default/files/2024-02/Kortl%C3%A6gning%20af%20kulturhusene-a.pdf>