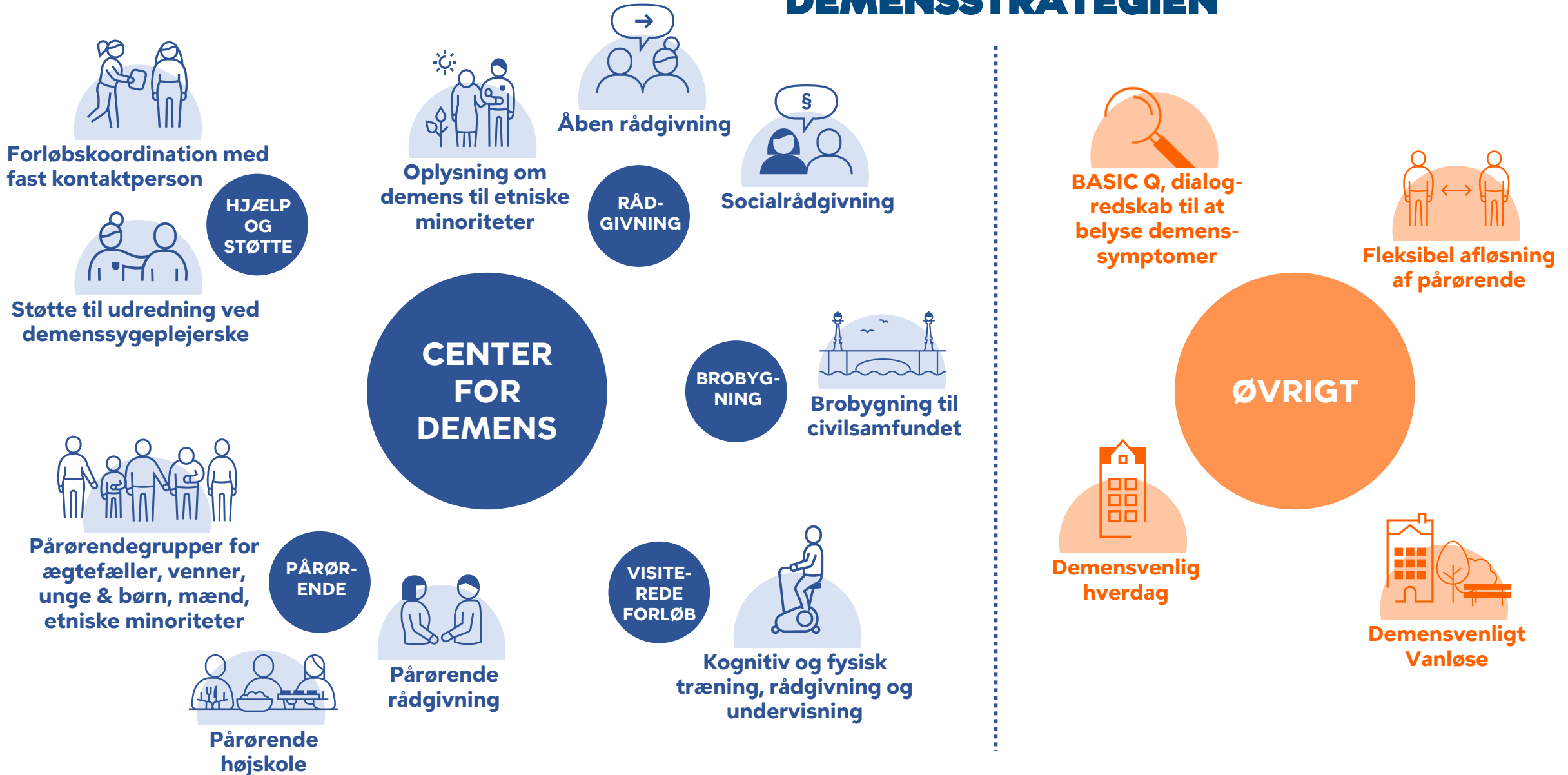


AKTIVITETER UNDER DEMENSSTRATEGIEN



UDVALGTE STØRRE OG EVALUEREREDE INDSATSER UNDER STRATEGIEN

Demensvenligt Vanløse

År: 2021-2023, **Budget:** 2021

Om: Projektets mål var at skabe en bydel, hvor borgere med demens oplever opbakning til at kunne fortsætte et meningsfuldt hverdagsliv.

Evaluering: Projektet er lykkedes med at udbrede viden om demens til relevante aktører i fx civilsamfundet, mens det har været vanskeligt, at få demens på dagsordenen hos Vanløses erhvervsdrivende. Projektet anlagde undervejs et bredere fokus på forebyggelse for at blive mere relevant. En væsentlig erfaring er, at det er vanskeligt at afgrænse demensvenlighed til én bydel, da borgere med demens bevæger sig – og gør brug af tilbud – på tværs af byen.

Demensvenlig Hverdag

År: 2023, **Budget:** Socialstyrelsen

Om: Projektet har skabt erfaringer med demensvenlighed i og omkring borgers hjem med udgangspunkt i den enkelte borgers behov og ønsker.

Evaluering: Projektet viser gode resultater ved, at medarbejderen via gentagne hjemmebesøg, arbejder med demensvenlighed i borgerens hjem, særligt ved opstart af brug af digitale hjælpemidler. Projektet viser desuden, at borgere allerede i det tidlige stadie af demens, har stort behov for løbende understøttelse og følgeskab til fritidsaktiviteter for at kunne bibeholde et aktivt fritidsliv.

Fleksibel afløsning

År: 2020-2023, **Budget:** Sundhedsstyrelsen

Om: Projektets formål var at udvikle og afprøve et visiteret afløsningstilbud, der styrker fleksibiliteten og fagligheden i støtten til personer med demens og deres pårørende.

Evaluering: Projektet skabte et fleksibelt tilbud, som de pårørende oplevede som et trygt og vigtigt pusterum i hverdagen, og som også var meningsfuldt for borgeren. Demens-fagligheden, og at det var et fast team som varetog afløsningen, gjorde at de pårørende trygt overlod ansvaret for deres ægtefælle og størstedelen af de pårørende oplevede, at blive støttet i hverdagen med demens.

Basic Q

År: 2019-2023, **Budget:** 2019

Om: Et dialogredskab der sikrer, at markant flere borgere med demenssymptomer opspores rettidigt, så de kan udredes og få stillet en korrekt diagnose tidligt i sygdomsforløbet.

Evaluering: BASIC-Q understøtter en systematisk opsporingsproces, hvor medarbejderne målrettet opsporer de borgere, som er i risiko for at have en mulig kognitiv svækkelse. Medarbejderne oplever at redskabet er nemt at anvende og ca. 450 borgere er blevet vurderet med det. BASIC-Q er implementeret i hele organisationen med løbende understøttelse fra Center for Demens.