

# EGENARTSANALYSE

VANLØSE BYMIDTE

**BARK**  
PARK

EGENARTS-ANALYSE AF VANLØSE BYMIDTE

FOTO: SKRIFOTO AF VANLØSE, DATAFORSTYRINGEN



# INDLEDNING

## Vanløse - en nyere bydel i vækst

København har siden den tidlige middelalder udviklet sig fra lille handelsplads til storby. Udviklingen er sket i forskellige ryk, i en udadgående bevægelse fra Middelalderbyen og ud i det omkringliggende landskab. Vanløse Landsby blev indlemmet i Københavns Kommune i 1901 og er i dag én af byens 12 bydele.

Fordelt efter areal er Vanløse den næstmindste bydel i Københavns Kommune, men med en voksende befolkning og øget befolkningstilvækst.

Vanløse er en af de ydre og yngre bydele i Københavns Kommune med stor diversitet i bygningstypologier og bebyggelsesmønstre. Her findes både villakvarterer, rækkehuse, byggeforeningshuse og etagebyggeri. Der er lys, luft og grønt mellem husene og nærhed til store rekreative områder med sø, eng og parker.

Samtidig er Vanløse præget af trafik med store indfaldsveje og jernbanen, der krydser og opdeler bydelen. Pendlertrafik og gennemgående færdsel giver bydelen en særlig karakter og puls.

Midt i bydelen ligger Vanløse Station, hvor metro, S-tog og busser forbinder den ydre bydel med resten af København. Bylivet er koncentreret ved Vanløse Bymidte, hvor stationen, butikker, spisesteder, bibliotek og kulturhus danner ramme som samlingssted og knudepunkt for bydelens 40.000 indbyggere. Op til 12.000 gående krydser dagligt bymidtens pladser.

## Egenartsanalysens formål og struktur

Egenartsanalysen har til formål at udpege de dominerende træk, bebyggelsesmønstre og byarkitektoniske elementer, som definerer Vanløse Bymidtes egenart.

Egenartsanalysen er opdelt i tre dele:

En kontekstanalyse på bydelsniveau, som giver en indledningsvis indflyvning til bydelen. Derefter en registrering og analyse af Vanløse Bymidte. Afslutningsvist en opsummerende konklusion med udpegning af egenart for Vanløse Bymidte.

Egenartsanalysen er udført af BARK Rådgivning for Københavns Kommune, som en del af Foranalyse for Vanløse Bymidte, 2023.

Foranalysen for Vanløse Bymidte udføres af det tværfaglige rådgiverteam med Urban Creators, RAW Mobility og BARK Rådgivning i 2023-2024.

# INDHOLDSFORTEGNELSE

## 1. KONTEKSTANALYSE

- Landskab og historie
- Forbindelser
- Bebyggelsesmønstre på bydelsniveau

## 2. VANLØSE BYMIDTE, REGISTRERING OG ANALYSE

- Historie
- Dominerende træk
- Bebyggelsesmønstre
- Byarkitektoniske elementer

## 3. UDPEGNING AF EGENART

- Opsummerende konklusion

# 1. KONTEKSTANALYSE

## LANDSKAB OG HISTORIE

### Landskabet

Vanløse ligger i den vestlige del af København omkranset af bydelene Brønshøj-Husum i nord, Bispebjerg i nordøst og Valby mod syd, samt Frederiksberg Kommune i øst og Rødovre Kommune i vest.

Bydelen ligger ved et af byens højdedrag, og landskabet er præget af et let skrånende terræn, som falder fra nord ved Bellahøj mod syd til Grøndalsåen. Øresundsgletcheren, som under sidste istid dækkede området, har skabt bakkeformationerne omkring Bellahøj.

Under isen blev smeltevandsdalen "Den Sorte Rende" dannet, som skabte Harrestrup Å, Grøndalsåen og ådalene Damhussøen og Damhusengen, der i dag afgrænser bydelen ved bakkens fod mod syd og vest. Ådalene indgår i Københavns ydre parkringe, et sammenhængende grønt træk, som strækker sig fra Ryvangen i nord til Kalvebod Strand i syd.



#### Hovedtræk

Københavns overordnede hovedtræk består af en ringformet struktur med byens hjerte i centrum, de radiale veje, vandet samt de stærke grønne træk ved Fælled og langs Amagers østkyst.

Vanløse placerer sig mellem to af de overordnede ringe og yderste parkstrøg i den ydre del af København.

### Landsby - stationsby - bydel i København

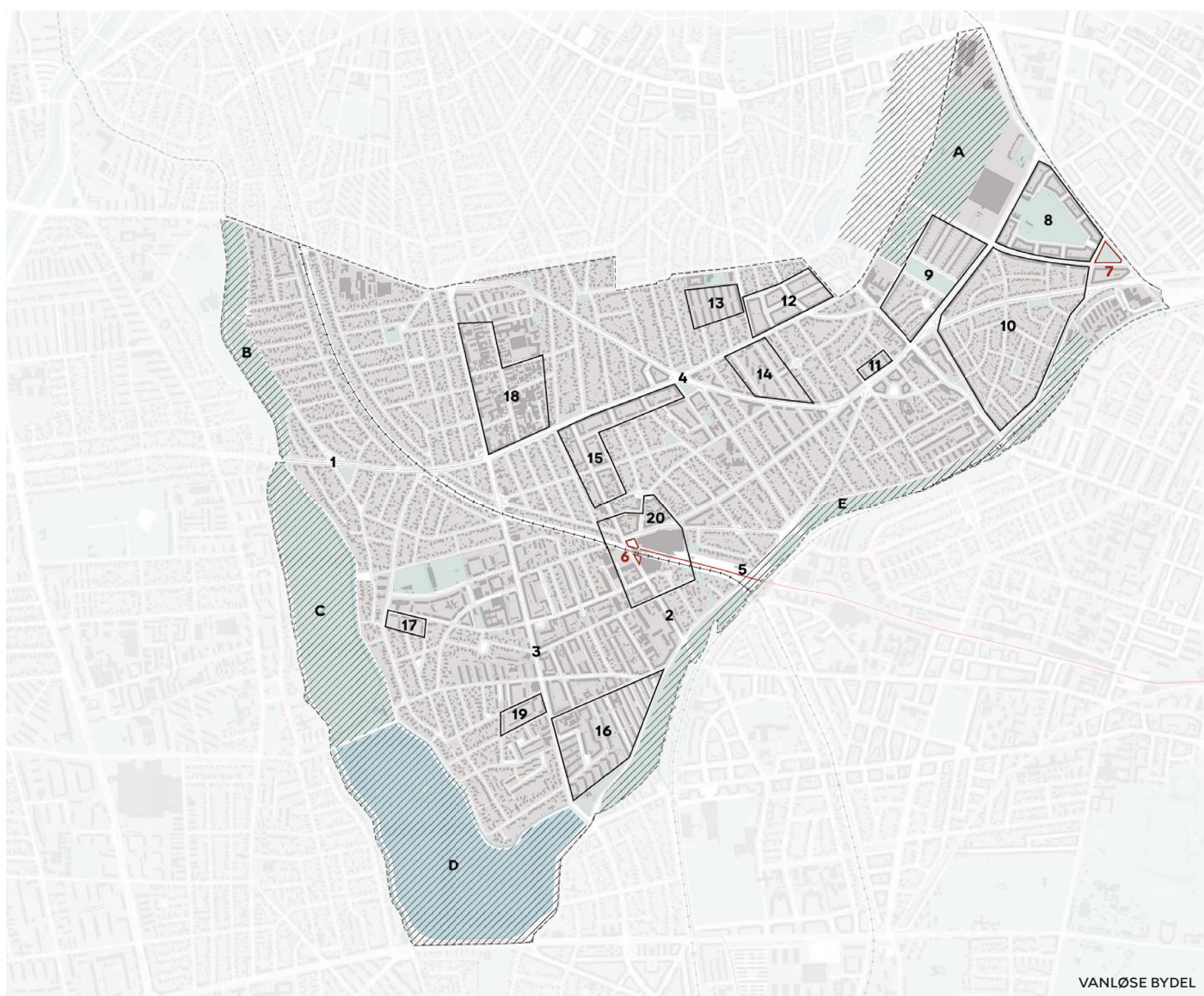
Til trods for sin placering isoleret fra København var Vanløse Landsby i 1436 en af de største landsbyer i Københavns omegn. Landsbyen var anlagt som gårde ned til Damhusengen, men da den svenske konge Karl X Gustav angreb København i 1658 blev Vanløse ødelagt. Kort efter kongen fortrak i 1660 blev Vanløses gårde genopført, indtil de i 1780 blev udskiftet og flyttet for at sikre de enkelte gårde en mere rationel drift.

Vanløse var fungerende landbrugsområde frem til slutningen af 1800-tallet. Jernbanen mellem Frederiksberg og Frederikssund blev ført igennem Vanløse i 1898, og i samme år fik bydelen sin første station, som satte byudviklingen i gang.

I 1901-1902 blev Vanløse indlemmet i Københavns Kommune sammen med de omkringliggende distrikter Valby, Brønshøj og Sundbyerne. Tilflytningen og udviklingen af København fik stor indflydelse på Vanløses udvikling i årene efter indlemmelsen, hvor byudviklingen voksede langs jernbanen og de store indfaldsveje.

I perioden frem til 1950 blev der opført flere større etageboligbebyggelser og samlede villa- og rækkehusbebyggelser. Etagebebyggelserne blev opført som randbebyggelser mod vejene og som karré- eller stokbebyggelser. Flere af bebyggelserne blev tegnet af kendte arkitekter, og på flere bebyggelser blev uderummene tegnet af anerkendte landskabsarkitekter. Mellem 1920 og 1950 foregik der en jævn udbygning af Vanløse, og herefter var Vanløse stort set færdigudbygget.

Vanløse Bymidte og stationsområde er placeret centralt i bydelen og rummer to af bydelens offentlige pladser: Vanløse Torv og Frode Jakobsens Plads, der samtidig fungerer som stationsplads for Vanløse Station.



#### Landskabstræk

- A. Bellahøj
- B. Kroegebjergparken
- C. Damhusengen
- D. Damhussøen
- E. Grøndalsparken

#### Markant infrastruktur

- 1. Jyllingevej
- 2. Jernbane Allé
- 3. Ålekistevej
- 4. Slotsherrensvej/  
Sallingvej
- 5. Jernbanen

#### Bydelens pladser

- 6. Vanløse Torv og  
Frode Jakobsens Plads
- 7. Ghandis Plæne

#### Bydelens karakteristiske bebyggelsesmønstre

- 8. Genforeningspladsen
- 9. Bakkehusene og Mit Hjem
- 10. Grøndalsvænge
- 11. "Zigzag" husene
- 12. Karréer ved Danbygårdvej / Annebergvej
- 13. Høghusene
- 14. Stokbebyggelse ved Sallingvej,  
Dybendalsvej og Åbakkevej
- 15. Karréer ved Jernbane Allé
- 16. Grøndals Haveby
- 17. Lønstruphuse
- 18. Skjulhøj Allé-området
- 19. Hasselvænget
- 20. Vanløse Bymidte og stationsområde

# 1. KONTEKSTANALYSE

## FORBINDELSER

### Grønne områder og markante grønne træk

Landskabet i Vanløse med bakkedrag, skrånende terræn, ådale og sø er særligt identitetsskabende for bydelen, dens oprindelse og navn.

Vanløse kan karakteriseres som en særligt grøn bydel. I tillæg til de store grønne park- og naturområder har bydelen markante grønne træk.

### Infrastruktur

Vanløse er utrolig godt forbundet til resten af København og Sjælland – både i form af offentlig transport med to metrostationer, ni buslinjer og fem S-togsstationer samt store indfaldsveje.

Samtidig er Vanløse præget af trafikken på de store indfaldsveje og af jernbanen, der krydser og opdeler bydelen. Pendlertrafik og gennemgående færdsel giver bydelen en særlig puls, forbindelse til og følelse af storby, men opdeler samtidig bydelen og medfører trafikstøj.

Infrastrukturen definerer sammen med landskabets topografi og de grønne områder bydelens overordnede struktur.



### Store grønne natur- og parkområder

Store grønne områder afgrænser bydelen med bakkedraget omkring Bellahøj i nord og ådalene i syd og vest med Grøndalsparken med Grøndalsåen, Damhussøen og Damhusengen samt Krogebjergparken ved Harrestrup Å. Landskabet og de store grønne områder giver bydelen en særlig identitet og tilfører stor rekreativ værdi.



### Vanløses grønne områder - en del af Københavns hovedtræk

Grøndalsparken indgår i et af de gennemgående grønne hovedtræk, der forbinder København. Byens grønne bueslag danner byens overordnede grønne struktur og breder sig som ringe i vandet ud fra Middelalderbyens fæstningsring med de grønne voldanlæg.





### Grønne træk

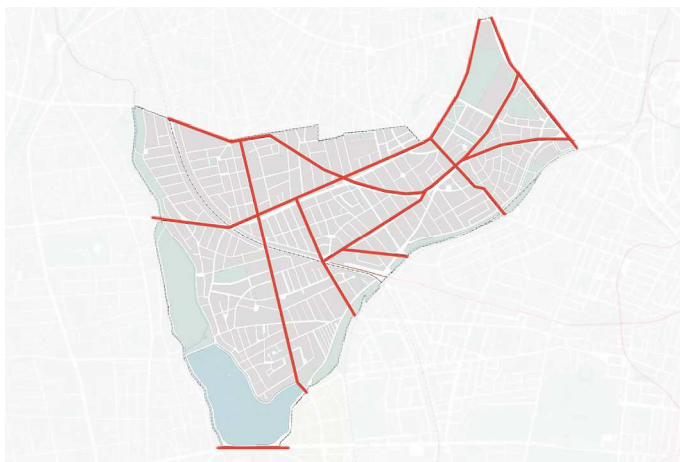
De grønne træk i Vanløse er særligt kendetegnet ved de store grønne natur- og parkområder der omkranser bydelen samt villaområderne, hvor vejtræer, frodige haver og grønne hjørner med fællesarealer skaber sammenhængende grønne vejrum, med små lommeparker på tværs af bydelen. De grønne elementer dominerer visuelt og giver karakter til områderne.



Skråfoto, Friareal, Bangsbo Plads, Dataforsyningen.

### Grønne fælles hjørner

I villaområder findes små grønne anlæg til fælles brug. Disse kaldes erstatningsarealer og fungerer som fælles grønne friarealer i villaområder, som skaber variation og identitet i bydelen. De grønne hjørner er et motiv der gentages på tværs af bydelen og indgår i de overordnede grønne træk.



### Dominerende infrastruktur

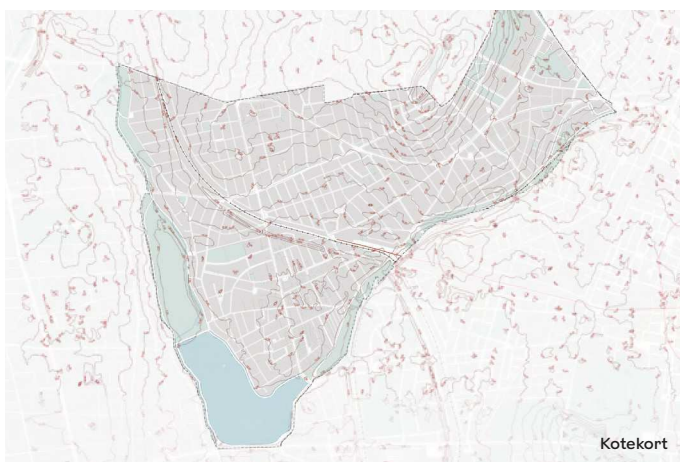
Vanløse gennemskæres af en række store, befærdede veje og gennemkrydses af regionale vejstrækninger. De store veje og jernbanen karakteriserer Vanløse og opdeler bydelen i mindre bykvarterer.



Jyllingevej og Ålekistevej

### Brede indfaldsveje opdeler bydelen

Brede indfaldsveje er dominerende rumlige elementer, som opdeler bydelen med visuelle, fysiske og støjmæssige barrierer. Flere af vejene, bl.a. Ålekistevej og Jyllingevej, kan ses på kort fra 1855, hvor de forbandt den fjerntliggende Vanløse Landsby med København.



Kotekort

### Topografi

Vanløse er præget af et svagt skrånende terræn, som falder fra nord ved Bellahøj mod syd til Grøndalsåen. Bakkedraget omkring Bellahøj / Brønshøj er det mest dominerende landskabstræk i bydelen. I nogle villaområder som fx Grøndalsvængeområdet er villavejene svungtilpasset landskabets skrånende terræn med svungne forløb.



Damhussøen

### Vandet i Vanløse

Vandet i Vanløse løber ned ad det skrånende terræn til ådalene som leder ud i Damhussøen - det laveste punkt i bydelen. Stednavnet Vanløse har været stavet Hwanløsa, Wanløse, Wandløse, Vanneløse og Vandløse. I et pavebrev til biskop Absalon fra 1186 står der Huanløse. På dette sted i byen er der højt til himlen, lys, udsyn og vand, som er grundlaget for bosættelsen netop her og dens navn.

# 1. KONTEKSTANALYSE

## BEBYGGELSESMØNSTRE PÅ BYDELSNIVEAU

### Arkitektonisk variation

Store dele af Vanløses areal er udlagt til villabebyggelse. Flere af bydelens villakvarterer dateres tilbage til perioden fra århundredeskiftet, hvor Vanløse blev en del af Københavns Kommune, og frem til 1930. Matrikelstørrelserne er relativt små, med villaer af 1-2 etagers højde. I flere af Vanløses villakvarterer var der efter de første udstykninger stadig større arealer ledige. På arealerne blev der opført række-, dobbelt- eller kædehusbebyggelser. De første rækkehuse i bydelen blev opført i 1920'erne.

Karré- og randbebyggelser på 3-4 etager ligger langs de store veje i Vanløse og skaber i kraft af de større bygningsvoluminer sammenhængende gadeforløb med en bymæssig karakter. Etagebebyggelserne skærmer bagvedliggende villakvarterer fra de større hovedgader og veje.

### En sammensat bydel med en mangfoldig karakter

Overgangen og mødet mellem forskellige bygningshøjder, bygningsstørrelser og voluminer skaber interessante sammenstød mellem høj og lav bebyggelse, og forskellige typologier og skalaer skaber varierede byarkitektoniske overgange rundt omkring i bydelen.

Det sætter et særligt mangfoldigt præg på Vanløse, så det bliver en oplevelse at bevæge sig gennem den sammensatte bydel, hvor bymæssige gadeforløb afløses af grønne villaområder med allétræer og frodige haver. Motivet gentages flere steder i Vanløse, bl.a. i Vanløse Bymidte lige nord for Vanløse Torv i kvarteret mellem Vanløse Allé.





Skråfoto, Vanløse, Dataforsyningen

### Bydelens klassiske bebyggelsesmønstre

Vanløse rummer overvejende store områder til villabebyggelse. Efter indlemningen i Københavns Kommune begyndte byudviklingen i Vanløse, og etageboligbyggeriet skød frem. I bydelen finder man både række-, dobbelt- og kædehusbebyggelse, villabebyggelse og etagebyggeri.



Sallingvej

### Vigtige gadeforløb med randbebyggelse og bymæssig karakter

Grøndals Parkvej, Sallingvej, Hillerødgade, Dybendalsvej, Åbakkevej og Jernbane Allé er blandt de vigtige gadeforløb i Vanløse med et veldefineret gaderum med en bymæssig karakter. Nogle steder er der erhverv i stueetagen med beboelse ovenover, andre steder er etageboligbebyggelse ren beboelse. Karré- og randbebyggelse løber langs vejforløbene og skærmer bagvedliggende villa- og rækkehusområder.



Hyltebjerg Allé

### En sammensat bydel med en mangfoldig karakter

Bybilledet i Vanløse er præget af overgange og markante møder mellem bebyggelse af forskellig karakter, fx hvor etagebyggeri langs de store veje møder de bagvedliggende grønne villakvarterers mindre villabebyggelse. Mødet mellem skalaer og forskellige bebyggelseskarakterer skaber variation og sætter et mangfoldigt præg på bydelen.



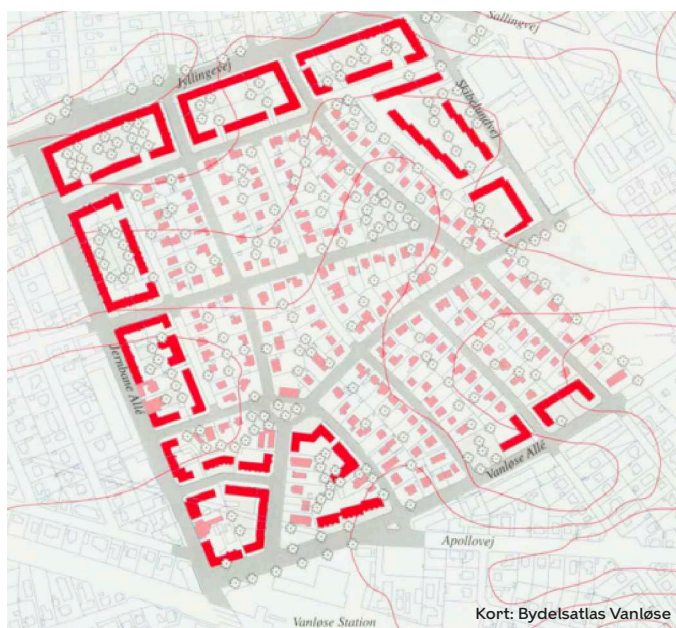
Gjorslevvej

### Frodige, grønne og rolige villaveje

Bag de veldefinerede gaderum langs bydelens gadeforløb findes tilstødende villaveje og mindre trafikerede veje, som har et anderledes frodigt, grønt og roligt præg.

### Bebyggelsesmønstre

Kvarteret nord for Vanløse Allé, mellem Jernbane Allé og Skibelundsvej viser, hvordan etagebebyggelse langs vejene skærmer det bagvedliggende villakvarter. Mod Jernbane Allé og Vanløse Allé indgår randbebyggelse i det bymæssige gadebillede. Området danner en samlet helhed, hvor randbebyggelse fungerer som en stor karré, der omslutter et grønt indre rum med spredte villabebyggelse.



Kort: Bydelsatlas Vanløse

## 2. VANLØSE BYMIDTE - REGISTRERING OG ANALYSE HISTORIE

### Stationen som arnested for bydelens udvikling

Vanløse Station åbnede i 1889 på jernbanen mellem Frederiksberg og Frederikssund, og i årene herefter udviklede Vanløse sig fra landsby til stationsby og med tiden til en bydel i København.

Bymidten er gradvist blevet fortættet, som byudviklingen er vokset frem. Hjørneejendommen Vanløsehus ved stationen på hjørnet af Jernbane Allé og Vanløse Allé fra 1904 minder med sit karnaptårn om tiden som stationsby. Højbanen og den nuværende stationsbygning med den ikoniske bygning til billet-salg er opført i 1930'erne. I årene frem til 1940'erne opstod mindre industrivirksomheder, snedker- og maskinværksteder, autoværksteder og trykkerier omkring jernbanen og Vanløse Station, som igennem tiden er blevet ombygget eller nedrevet og erstattet med ny bebyggelse. Det gælder bl.a. Kronen på Vanløse Torv og Kulturstationen på Frode Jakobsens Plads.

Frem til slutningen af 90'erne var en stor busholdeplads placeret nord for stationsbygningen. Arealet blev inddraget som en del af Vanløse Torv i forbindelse med etableringen af metrostationen på Vanløse Station i 2002. Vanløse Torv og Frode Jakobsens plads gennemgik en større forskønnelse med anlæg af et samlet byrum med ny belægning, inventar og træer i 2004.

### Stationsområdet i Vanløse Bymidte i dag

Vanløse Station er i dag et knudepunkt for bæredygtig trafik med metro, S-tog og buslinjer som forbinde bydelen med København.

Stationen driver fortsat udviklingen af bymidten, hvor stationsnære arealer fortsat er under udvikling.

Kronen, som stod færdig i 2017, har fået nyere ejere som er i gang med en revitalisering af ejendommen der indeholder butikscener i bunden og boliger opført som 'rækkehuse' på toppen.

Et nyt byggeri 'V-360' på Indertoften syd for Jernbane Allé, i daglig tale 'Fengergrunden', har været under udvikling over en længere periode. Byggeriet skal erstatte randbebyggelse mod Jernbane Allé, som allerede er nedrevet. Her kommer serviceerhverv på de første etager i bunden samt hotellejligheder i to tårne på toppen.





Foto: Bydets Atlas Vanløse.

### Begyndende byudvikling omkring Vanløse Station

Kortet fra 1915 viser den begyndende byudvikling i Vanløse langs jernbanen og de store veje. Den røde markering udpeger stationsområdet med Vanløsehus.



Foto: VANLØSE AVIS (SLAK)

### Vanløse Station og Vanløsehus i det åbne land

Vanløse Station med Vanløsehus på hjørnet af Jernbane Allé og Vanløse Allé, 1906. I baggrunden ses det åbne land med udflyttede gårde og marker.



Foto: porvejshistorisk Selskabs arkiv (SLAK)

### Vanløse Station med den ikoniske stationsbygning, 1937

Vanløse Station set fra Jernbane Allé. I baggrunden ses bebyggelsen på hjørnet af Lindehøjen og Jernbane Allé med butik i stueetagen og beboelse på de øvrige etager.



Foto: Jernbane Allé, Vanløse Avis (SLAK)

### Fortætning omkring bymidten - en handelsgade opstår

Et kig op ad Jernbane Allé med Vanløse Station til højre og Vanløsehus i baggrunden, 1986. Jernbanen er løftet op som højbane og handelslivet er flyttet ind langs Jernbane Allé og Frode Jakobsens Plads.



Vanløse station, ca. 2000  
Vanløse Station og bussholdeplads, inden omdannelsen af Vanløse Torv gik i gang i år 2000.



Skærbfoto, Vanløse, Databaserbygningen

### Vanløse bymidte i dag

Stationen og jernbanetracéet skærer igennem bymidten og danner to trekantede pladser: Vanløse Torv mod nord (tv.) og Frode Jakobsens Plads mod syd (th.). Nyere arkitektur er skudt op omkring stationen og mere er på vej. I dag er en revitalisering af Kronen i gang, og et nyt byggeri er på vej syd for Jernbane Allé på Indertoften, der på billedet herover er det grønne areal nederst.

## 2. VANLØSE BYMIDTE - REGISTRERING OG ANALYSE

### DOMMINERENDE TRÆK

#### Bydelens samlingssted midt på hovedstrøget

Vanløse Bymidte ligger langs Jernbane Allé, som er hovedstrøget i Vanløse og aktiv handelsgade. Højbanen, der skærer Jernbane Allé over, og de store grønne træer på hjørnet af Vanløse Torv og midt på Frode Jakobsens Plads markerer bymidtens torv og plads, som begge har gode solforhold med syd-vestlig orientering.

#### Bymidte opdelt af fysiske og støjmæssige barrierer

De befærdede veje, Vanløse Allé og Jernbane Allé, udgør en fysisk og støjmæssig barriere og afgrænser bymidten mod nord og vest.

Den røde stationsbygning med højbanen opdeler byrummet i to pladser, så de opleves fragmenteret og uden egentlig sammenhæng. Der er gennemgang under banen i viadukten ved vejen og i det inderste hjørne. Facaderne mod byrummene har enkle vinduer og fremstår meget lukkede.

#### Samlingssted og knudepunkt

De to pladsdannelser udgør bydelens centrale samlingssted med torv og stationsplads. Op mod 12.000 gående passerer dagligt over de to pladser i bymidten. Mange cykler dertil for at bruge stationen eller de bylivsfunktioner som findes her. Parkerede cykler er meget dominerende i bybilledet.

#### Byrum præget af transit og lukkede facader

Bylivet er koncentreret om bymidten med bibliotek, kulturhus, borgerservice, spisesteder og handelsliv i Kronen og Kulturstationen, som begge har kantzoner med udeservering. Bymidten domineres dog i høj grad af at være et transitområde med mange lukkede facader, gang- og ankomstarealer. Få elementer opfordrer til ophold. En lav halvmur mod Vanløse Allé samt to københavnerbænke er de eneste offentlige siddepladser i bymidten - alle placeret direkte ud til de befærdede veje.



#### Ejerforhold omkring Vanløse bymidte

- A. Vanløse Torv, Københavns Kommune
- B. Frode Jakobsens Plads, Holberg Fenger Gruppen
- C. Indertoften (Fenger Grunden), Holberg Fenger Gruppen

- 1. Vanløsehus, Ejerforening.
- 2. Kronen, ejet af Nrep A/S.
- 3. Stationsbygningen og cykelparkeringshuset, DSB Ejendomme.
- 4. Kulturstationen og Pavilion på FJR, Holberg Fenger Gruppen.





### Bydelens centrale samlingssted midt på hovedstrøget

Vanløsehus med det karakteristiske tårn og den ikoniske billetssalgsbygning vidner om stedets historie som stationsby. Store grønne træer markerer bymidten, hvor bygningsmassen trækker sig tilbage, og der opstår to mindre pladser omkring stationen som en pause i hovedstrøgets lineære og definerede gadeforløb.



### Fysisk og støjmæssig barriere

Befærdede veje afgrænser og opdeler bymidten og udgør en fysisk og støjmæssig barriere. Syd for Jernbane Allé, bag plankeværket til højre, er et nyt byggeri under udvikling. Den nye forplads, som opstår med bebyggelsens tilbagetrukne placering i forhold til Jernbane Allé, vil korrespondere med Frode Jakobsens Plads. Her vil trafikken på Jernbane Allé dog udgøre en fysisk og støjmæssig barriere.



### Mange daglige brugere og en bredt sammensat brugergruppe

Op mod 12.000 gående passerer dagligt over Vanløse Torv og Frode Jakobsens Plads i bymidten. Det er en bredt sammensat brugergruppe med lokale borgere i alle aldre, udsatte grupper, pendlere m.fl. Flere cykler hver dag ind over Vanløse Torv til cykelparkeringshuset på vilkårlige steder, hvilket skaber utryghed for de gående på pladsen.



### Cykelparkering dominerer bybilledet

Særligt på Frode Jakobsens plads er det svært at komme ind på stationen og til Kulturstationen, som bl.a. rummer bydelens kulturhus, bibliotek og borgerservice. På trods af opstrømning og skilte, som appellerer til parkering af cykler i cykelstativerne er henstillede cykler et problem omkring indgangen til stationen på begge sider.



### Lukkede facader og sparsom belysning giver oplevelse af utryghed

Højbanen dominerer begge pladser med en lang og hovedsagligt lukket facade. Pladserne er sparsomt belyst og begge dele medvirker til oplevelsen af døde byrum og utryghedsskabende adfærd, særligt i de mørke vintermåneder, og i aften og nattetimerne generelt. Cykelparkeringshuset er altid åbent, og udsatte borgere bruger det engang imellem til overnatning og ophold.

## 2. VANLØSE BYMIDTE - REGISTRERING OG ANALYSE BEBYGGELSESMØNSTRE

### Varierende arkitektur

Der er stor variation i bebyggelserne omkring Vanløse Bymidte med både ældre og nyere arkitektur samt forskellige typologier, skala og bygningsvoluminer samlet et sted, som giver bymidten en særlig bymæssig karakter.

Vanløsehus og de øvrige ældre boligetagebebyggelser i bymidten har en facadehøjde på 3-4 etager afsluttet med saddetag. Her er erhverv i stueetagen og beboelse på etagerne over. Bag randbebyggelserne ligger de grønne villaområder med spredt bebyggelse af mindre skala.

Den nyere arkitektur i bymidten er større bygningsvoluminer, som introducerer en ny skala i bydelen med store sammenhængende grundplaner, der stækker sig ud over de store matrikler. De store voluminer er opdelt i en 2-3 etagers base med tårn- eller rækkehuse placeret på toppen i forlængelse heraf. Bygningshøjden er varierende på 6-7 etagers højde med fladt tag. De nye bebyggelser relaterer sig til de omkringliggende facadeforløb på de klassiske murede etageboligbebyggelser, der ligger som randbebyggelser langs vejene, ved at arbejde med materialeskift, skala og facadekomposition i basen.

### Kronen og Vanløse Torv

Kronen afgrænser Vanløse Torv mod øst med hovedindgangen herfra. I bunden findes butikker og serviceerhverv, og på toppen er boliger opført som 'rækkehuse' med indgang fra en fælles 'taghave' på 2. sal. En igangværende revitalisering og ombygning skal åbne bygningen op mod den omkringliggende by, nye ungdomsboliger integreres blandt 'rækkehusene' på toppen, og et nyt offentligt metrotorv på 1. sal vil tilbyde udeservering, legeplads og træningsområder. En stor og bred trappe vil skabe direkte adgang fra Vanløse Torv.

### Kulturstationen og Frode Jakobsens Plads

Kulturstationen afgrænser Frode Jakobsens Plads mod øst og har indgang herfra. Den ombyggede tidligere biograf er i dag en del af det kulturelle og handelsmæssige centerområde med serviceerhverv i bunden og kulturhus, bibliotek, borgerservice og kontorerhverv på de øvre etager.

### V-360 og Indertoften

Bebyggelsen 'V-360' under udvikling på Indertoften tænkes ligeledes opført med en base i to etager til serviceerhverv, en tilbagetrukket tredje etage med kontorerhverv og to tårne til hotellejligheder, der er henholdsvis 7 og 10 etager. Den nye forplads, som opstår med bebyggelsens tilbagetrukne placering i forhold til Jernbane Allé vil korrespondere med Frode Jakobsens Plads. Her vil trafikken på Jernbane Allé dog udgøre en fysisk og støjmæssig barriere.





Skrafoto, Vanløse, Datafotohagen

### Varierende arkitektur

Vanløse Bygmiddelt rummer arkitektur fra de sidste ca. 150 år. Vanløsehus og en række andre murede etageboligbebyggelser markerer hjørner og gadeforløb som randbebyggelser. Bag dem ligger villakvarterer med spredte villabebyggelser. Stationsbygningen ligger som bymidtes centrum og dynamo. På hver side af denne findes nyere arkitektur i form af Kronen og Kulturstationen samt byggegrunden Indertoften.



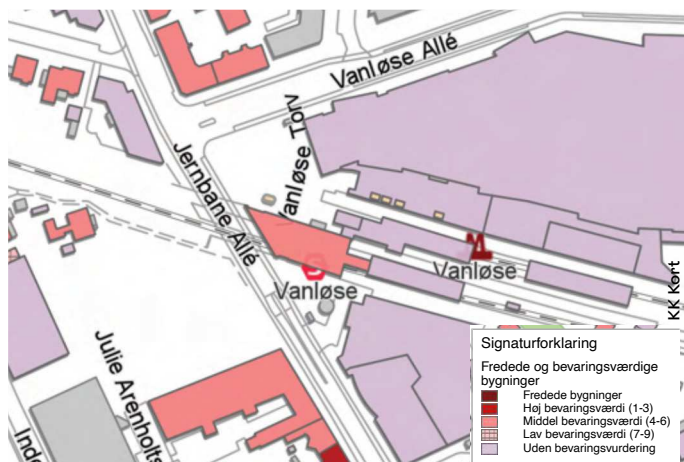
### Kronen med rækkehus på toppen - et nyt 'villakvarter' i Vanløse

'Rækkehusene' på toppen af Kronen har fælles indgang via en offentlig have eller 'villavej' på 2. sal. Skala, organisering og typologi refererer til de omkringliggende traditionelle villakvarterer i Vanløse, som der er udsigt til fra det nye 'villakvarter' på 2. sal.



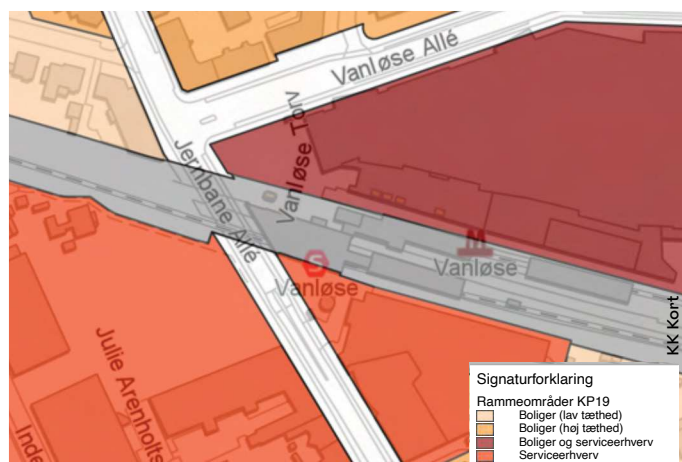
### Kulturstationen - Sammenhængende base med tårn på toppen

Kulturstationen afgrænser Frode Jakobsens Plads mod øst og har indgang herfra. Den ombyggede tidligere biograf er i dag udformet med en base på to etager med et slankt tårn på toppen. Mod Frode Jakobsens Plads er 2. etage tilbagetrukket og danner en vestvendt terrasse på 1. sal med adgang fra Kulturhuset.



### Bevaringsværdige og fredede bygninger

Vanløsehus, stationsbygningen og etageboligbebyggelsen syd for Jernbane Allé overfor Kulturstationen har en middel bevaringsværdi med en SAVE vurdering på 4-6. Bymidtens øvrige bebyggelser er uden bevaringsværdi, og der findes ingen fredede bebyggelser.



### Blandet program med mange funktioner

I Vanløse Bygmiddelt findes boliger af lav og høj tæthed, boligerhverv og serviceerhverv i samme bebyggelse (Kronen), og bebyggelser kun udlagt til serviceerhverv (Kulturstationen og den nye bebyggelse 'V-360' på Indertoften). De forskellige funktioner kan aflæses i bebyggelsernes forskelligartede karakter, volumener og facadeudtryk. Sammen giver de bymidten et sammensat og mangfoldigt udtryk.

## 2. VANLØSE BYMIDTE - REGISTRERING OG ANALYSE BYARKITEKTONISKE ELEMENTER

### **Banelegemet - Barriere, bygning og byrum**

Stationsbygningen og jernbanetracéet deler bymidten over i to trekantede pladser. Den karakteristiske røde og lukkede bygning er i to etager og udgør en afgrænsning i bymidten, men introducerer samtidig en mindre, mere menneskelig skala. Stationsbygningen er indrettet i to forskudte planer med S-togsperron øverst, mens den nederste er endestation for metro-linjerne M1 og M2, hvilket gør bygningen til lige dele bygning og offentligt uderum.

### **Stationen - Identitetsbærende dynamo**

Den ikoniske billetbygning står som et skulpturelt lille tårn i bunden af Vanløse Torv, mens den karakteristiske markise markerer indgangen til stationen fra Frode Jakobsens Plads. Begge dele er markante byarkitektoniske elementer sammen med stationsbygningens karakteristiske røde facade.

### **Vanløse Torv - Store gamle træer og en åben plads**

På Vanløse Torv markerer en række store gamle træer hjørnet og danner ryg mod Vanløse Allé og Jernbane Allé. En lav, slynget halvmur langs Vanløse Allé afgrænser pladsen og styrer delvist bevægelsesflowet ind over torvet fra busskuret og fodgængerfeltet i hjørnet. Der er enkelte siddepladser integreret i halvmuren og på beton siddestubbene under træerne, men ellers fremstår pladsen åben og relativt tom.

### **Frode Jakobsens Plads - Intim plads med mange funktioner og mange parkerede cykler**

Frode Jakobsens Plads er en lille, intim plads med mange funktioner. Cykelparkering er placeret langs stationens sydvestvendte facade. Midt på pladsen står en indhegnet pavillon med udeservering under tre træer, og langs Kulturstationens facade er der udeservering. Det intime torv præges i høj grad af parkerede cykler både i og uden for stativ, hvilket besværliggør og skjuler adgangen til stationen og bydelens kulturhus.

### **Byrumsinventar**

Vanløse Torv og Frode Jakobsens Plads gennemgik en større forskønnelse med anlæg af et samlet byrum med ny belægning, inventar og træer i 2004. Enkelte københavnerbænke, kolde betonstubbe og siddepladser integreret i halvmuren mod Vanløse Allé er bymidstens eneste muligheder for offentlig ophold og aktivitet - alle placeret langs de befærdede veje. En mængde forskelligartet byrumsinventar er spredt ud i byrummene, uden sammenhæng. Der er behov for en oprydning af byrumsinventaret generelt og en opgradering af offentlige sidde-, opholds- og aktivitetsspots udført i høj kvalitet.

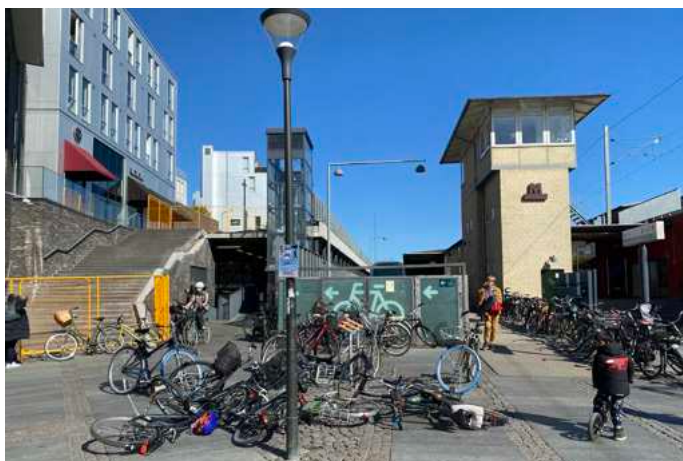
### **Belægnings**

Belægningen på Vanløse Torv og Frode Jakobsens Plads er ensartet udført med chaussesten i granit med store granitfliser lagt i sammenhængende felter eller bånd. Felterne med de store granitfliser er placeret parallelt med facaderne og markerer de primære ganglinjer, mens store flader med chaussesten markerer steder til ophold og forsamling.

Jernbane Allé er et af bydelens hovedstrøg med handelsliv i stueetagen. Københavnerfortov af 3-4 flisers bredde giver mulighed for aktive kantzoner med udeservering, fremvisning af varer el. lign. Københavnerfliserne er adskilt af chaussesten, med chaussesten eller asfalt mod kantstenen og de tilstødende facader. Langs de omkringliggende veje og under jernbanen findes Københavnerfortov af to flisers bredde.

Pladsernes belægnings kunne med fordel være bedre integreret i de omkringliggende Københavnerfortov, som er dominerende i bybilledets gadeforløb.





### Byrum i flere niveauer med forskelligartede nicher

Stationsbygningen er lige dele bygning og uderum med adgang til personer i to niveauer. På den anden side af metrosporet er Kronen under udvikling. Et nyt offentligt metrotorv på 2. sal vil tilbyde udeservering, legeplads og træningsområder. En stor og bred trappe vil skabe direkte adgang fra Vanløse Torv, og motivet med offentligt byrum i flere etager gentages. Til højre for trappen er der indgang til cykelparkeringshuset.



### Træer og halvmur markerer ryg mod omkringliggende veje

En række træer markerer det nordvestlige hjørne af Vanløse Torv, og en slynget halvmur mod Vanløse Allé danner ryg mod den befærdede vej. I baggrunden ses Vanløses diversitet repræsenteret i huset med det ikoniske tårn og et mintgrønt 60'er-byggeri.



### Et kulturelt samlingspunkt - gemt på 1. sal

Kulturstationen Vanløse er bydelens kulturelle samlingssted med bibliotek, kulturhus, borgerservice og café. De offentlige funktioner ligger gemt på 1. sal, mens stueetagen huser kommercielle funktioner. Indgangen til Kulturstationen ligger på Frode Jakobses Plads, hvor adgangsforhold og synlighed kompromitteres af cykelparkering og pavilonen med udeservering samt dennes indhegning.



### Meget forskelligt byrumsinventar placeret uden sammenhæng

Byrumsinventar synes tilfældigt placeret med skraldespande, skulptursøjle, metrosøjle, skilte, busskure, cykelstativer, belysningsmaster, elskabe, indhegning, betonsiddesten, askebægre, pavilion, plakatsøjle og postkasse. Noget inventar er nødvendigt, andet outdated og elementerne indgår ikke umiddelbart i en sammenhæng, hvilket giver bymidten et rodet præg og gør det svært at orientere sig.



### Belægninger mødes

De to pladser er udført med chaussésten og bånd af store nedlagte fliser i granit. Langs de omkringliggende gader findes klassiske Københavnerfortov i varierende bredde med københavnerfliser adskilt af chaussésten, med chaussésten og enkelte steder asfalt mod kantstenen og de omkringliggende facader.

## 2. VANLØSE BYMIDTE - REGISTRERING OG ANALYSE BYARKITEKTONISKE ELEMENTER, BRUG OG BYLIV

### Brug og manglende rammer til hverdagsbyliv

Bymidtens byrum bærer præg af både at skulle være et samlingssted med plads til store events og forsamlinger, og et knudepunkt med mange dagligt gående forbigående. Et stort areal midt på Vanløse Torv står tomt og benyttes kun lejlighedsvist til events og lign., og brede gangarealer til stationen definerer opdelingen af begge pladser. Cykelparkeringen er placeret langs stationens solrige sydvendte facade, mens de enkelte offentlige opholdsmuligheder som finde er placeret langs kanten mod de befærdede veje. Det øvrige talrige byrumsinventar synes tilfældigt placeret og helheden er usammenhængende og rodet.

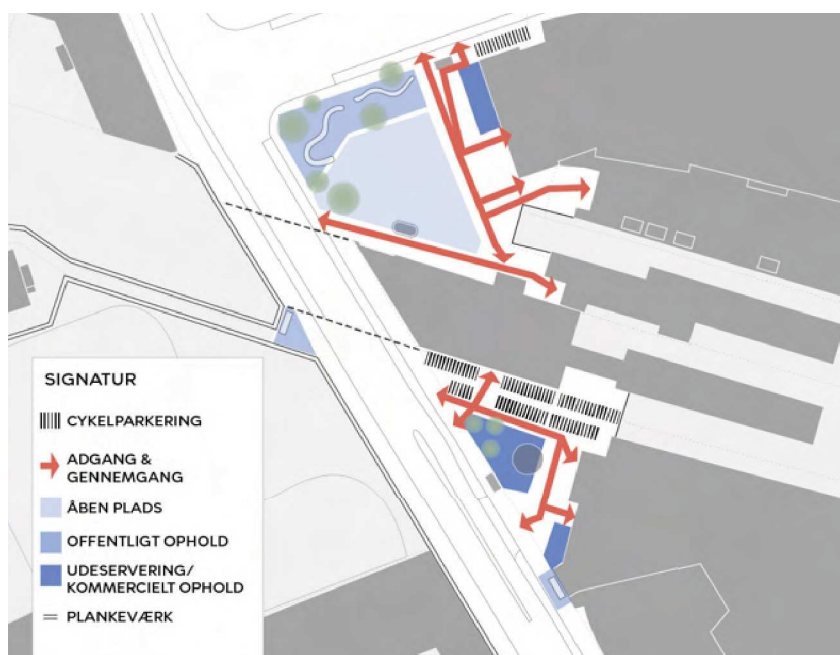
Der mangler i høj grad gode rammer for hverdagsbylivet med små oplevelser, mulighed for aktiviteter og offentlige opholdsmuligheder af høj kvalitet for de mange der dagligt færdes i bymidten.

### Skjult kulturstation og stationens lukkede facader

Kulturstationen Vanløse er bydelens kulturelle samlingssted med mange offentlige funktioner, men ligger gemt på 1. sal i den store bygning på Frode Jakobsens Plads. Bygningens stueetage huser i stedet kommercielle funktioner med butikker og spisesteder. Indgangen til Kulturstationen er svær at se og udfordrende at nå hen til, grundet uhensigtsmæssig cykelparkering, pavillonen og den indhegnede udeservering midt på pladsen.

Stationsbygningen opdeler bymidtens to pladser, og på trods af at der findes en indgang/passage og enkelte vinduer, er facaderne lukkede.

Den karakteristiske bygning kan med fordel åbnes mere op, evt. med en mere udadvendt funktion som kan være med til at skabe liv og lyd i de tilstødende byrum.



### Zoneoversigt

Primære gangzoner er langs facaderne med indgangene til: Kronen, metrotorvet på 1. sal via trappe, cykelparkeringshuset, stationen og Kulturstationen. Under træerne findes enkelte offentlige siddepladser ved en lav halvmur og på 'betonstubbe'. Bymidtens to københavnerbænke står placeret med udsigt til Jernbane Allé ved kanten af fortovet. Stativer til cykelparkering er placeret langs stationens sydlige facade.





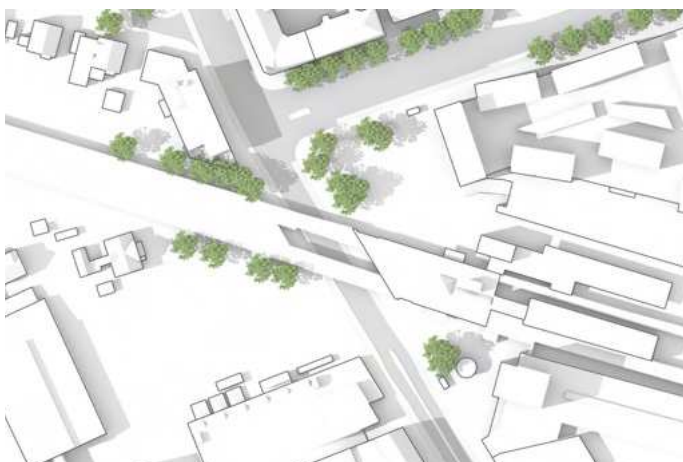
### Hverdagsmødested - station og koncentration af bylivsfunktioner

Med få centrale pladser og mødesteder i Vanløse udgør Vanløse Torv og Frode Jakobsens Plads et samlingspunkt for bydelen. Pladserne bruges dagligt af mange tusinde borgere og pendlere, som benytter stationen eller de mange bylivsfunktioner som er placeret her. Og det er på Vanløse Torv at hele bydelen samles til juletræstænding eller løpemarked.



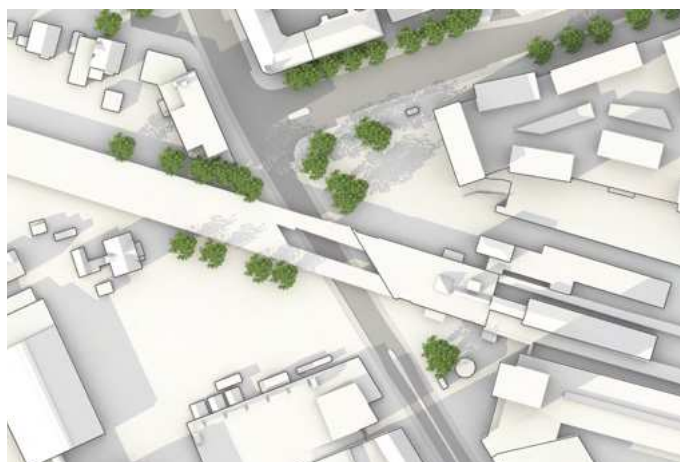
### Byrum med gode solforhold - men få offentlige opholdsmuligheder

Vanløse Torv og Frode Jakobsens Plads har begge gode solforhold med en sydvestlig orientering. Pladserne er mest besøgt i eftermiddagstimerne, men har få offentlige opholdsmuligheder, oplevelser og aktiviteter.



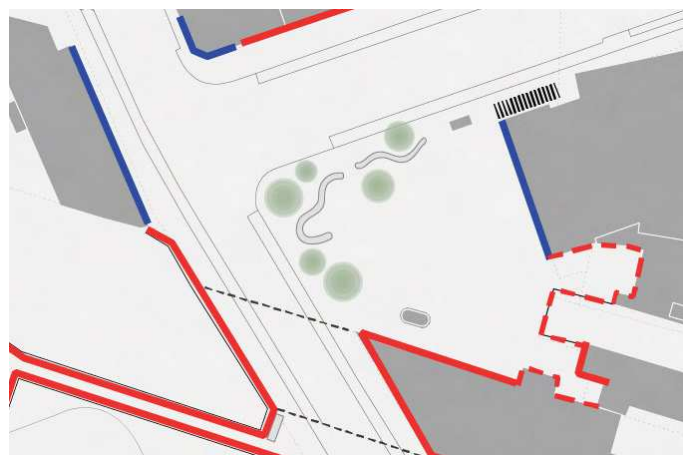
### Sommer solhverv, 21. juni kl. 16.00

De to pladser i bymidten er mest besøgt i eftermiddagstimerne. Begge pladser har en god, solrig orientering og på en sommerdag er der flere gode hjørner at opholde sig i.



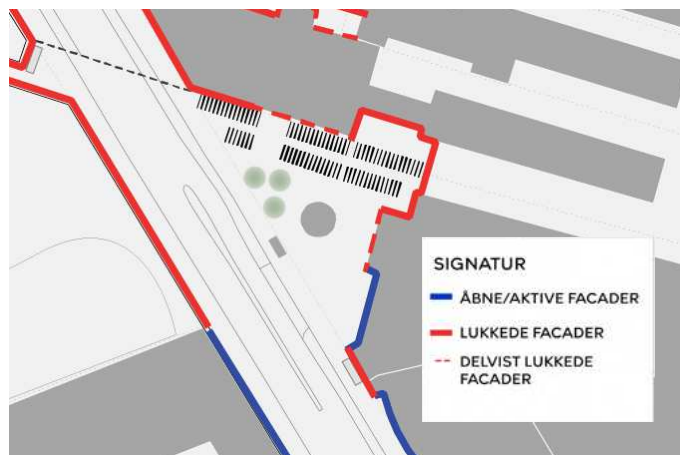
### Jævn døgn, 21. marts / 21. september kl. 16.00. Sol/skygge diagram.

Sol/skyggeforholdene ved jævndøgn er sigende for forholdene i bymidten hovedparten af tiden. Diagrammet viser at eftermiddagssolten rammer torvet langs Kronens facade, midt på Vanløse Torv, Metrotorvet og arealet langs stationens sydvendte facade på Frode Jakobsens Plads.



### Mange lukkede facader omkring Vanløse Torv

Kronens hovedindgang, glaspartier med indgange til og udeservering for to bagerier/kaffebarer ligger ud til torvet og bidrager til byliv frem til lukketid kl 19. Stationsbygningen har indgang og enkelte vinduer indtil den døgnåbne kiosk, men er ellers en lang lukket facade mod torvet. Trappen til metrotorvet, indgangen til cykelparkeringshuset, glasværnet om metroen og den tomme gamle billethus udgør et meget lukket hjørne på pladsen.



### Funktioner gemt inde i bygninger

Stationsbygningens sydlige facade mod Frode Jakobsens Plads har en indgang og enkelte vinduer, men er ellers lukket. Indgangen til Kulturstationen er i det inderste hjørne, men de offentlige funktioner gemmer sig på 1. etage. I stueetage findes butikker, en indgang til butiksceneret i stuen og en burgerrestaurant med udeservering som er åbent til midnat. På modsatte side af Jernbane Allé findes detailbutikker i stueetagen.

### 3. UDPEGNING AF EGENART

## OPSUMERENDE KONKLUSION

#### **Mangfoldigt, sammensat og varieret**

Vanløse Bymidte er et mangfoldigt, varieret og sammensat sted. Med et varierende arkitektonisk bygningsudtryk, forskellige skalaer og bygningsvoluminer er det en oplevelse at bevæge sig igennem Vanløse Bymidte. Bydelens udvikling kan aflæses i de mange forskellige typer arkitektur som findes her. Det grønne hjørne med de store gamle træer på Vanløse Torv integrerer et særligt motiv for bydelen med de grønne træk og fælles hjørner.

#### **Samlingssted og knudepunkt**

Bymidten er det lokale samlingspunkt med bl.a. juletræstænding, loppemarkeder og den årlige byfest for bydelens 40.000 beboere. Det er også et knudepunkt med op mod 12.000 gående som dagligt passerer igennem. Her er mange stærke aktører og et stærkt udbud af funktioner som supplerer og forstærker hinanden. Man mærker takterne fra den store by med sammensatte brugergrupper, liv og leben.

Men funktionernes tætte placering og de mange hverdagsomstigninger mellem transportformer skaber konflikter mellem parkerede cykler, trafikfunktioner og bymidtens status som byens samlingspunkt og mødested.

#### **Stationen - identitetsbærende dynamo for udvikling**

Stationsbygningen, jernbanetracéet med højbanen, markiserne over stationsindgangene, den ikoniske billetbygning og de tilføjede metroskilte er alle byarkitektoniske elementer som vidner om, hvordan stationen har været karakteristisk for bydelens opståen og fortsat er det i forhold til bydelens nuværende udvikling. I dag fremstår stationen meget lukket, uden udadvendte funktioner eller aktive facader.

#### **Mangefacetteret og kontrastfyldt**

Bymidtens egenart karakteriseres i dag ved at være mangefacetteret, divers og kontrastfuld.

Bymidten er både et livligt samlingspunkt med mange brugere, men det er samtidig usammenhængende og opdelt i flere mindre byrum.

De omkringliggende veje dominerer stedet, højbanen og stationsbygningen udgør en barriere mellem de to pladser, og cykelparkering og uhensigtsmæssig placering af inventar skaber rodede og uoverskuelige byrum, som mangler gode offentlige opholdsmuligheder.

Til hverdag opleves bymidten hovedsageligt som et transitrum, man bevæger sig igennem, fremfor det samlings- og hverdagsmødested det er.

#### **Usammenhængende og utidssvarende byrum**

Der er behov for og et stort potentiale i at styrke bymidten som samlingspunkt og hverdagsmødested på en måde, som både tilgodeser behovet for at kunne samle store folkemængder på en åben plads og samtidig tilbyde intime og sanselige offentlige opholdsmuligheder og hverdagsmødesteder i en menneskelig skala.

Ved at højne kvaliteten i de eksisterende byrum og integrere de kommende tilstødende byrum, som metrotorvet og forpladsen ved Indertoften, kan bymidten udvikles til et større og mere sammenhængende sted med plads til nicher med forskellig karakter og stemning. Det er oplagt at styrke bymidtens forbindelse til den omkringliggende bydel ved at integrere identitetsskabende elementer med Vanløse motiver som vejtræer og vand.





### Vanløse Bymidte - et mangfoldigt, varieret og sammensat sted

Med et varieret arkitektonisk udtryk og en mangfoldighed af brugergrupper. Bymidten er bydelens samlingsplads og kommer til sin ret, når den indtages af midlertidige aktiviteter som fx loppemarked, hvor torvet indtages og aktiveres.



### Stationen - identitetsbærende dynamo for udvikling

De byarkitektoniske elementer knyttet til Vanløse Station vidner om, hvordan stationen har været karakteristisk for bydelens opståen og fortsat er det i forhold til bydelens nuværende udvikling. Stationen er et markant element i bymidtens egenart, men kan med fordel udvikles og åbnes mere op mod de omkringliggende byrum, fx med mere transparente, udadvendte og aktive stueetager.



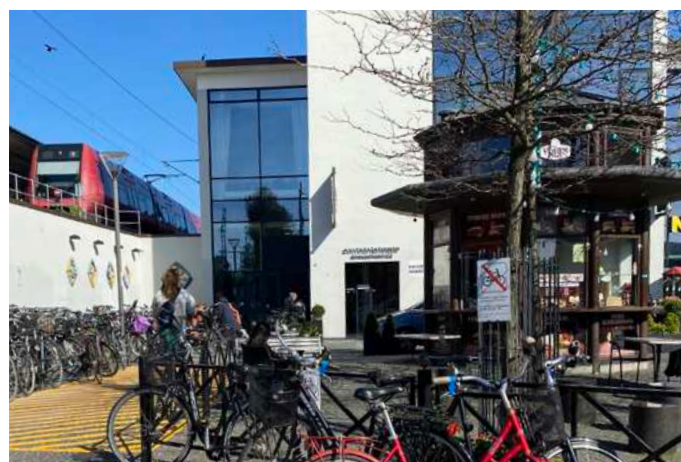
### Mange funktioner og dagligt besøgende på begrænset plads

Bymidten er et sted med mange lag og en mere urban stemning, der på fin vis komplementerer de omkringliggende rolige og grønne villa-kvarterer i bydelen. Men de mange funktioner og daglige omstigninger mellem transportformer, skaber udfordringer ifht. at at forene bymidtens mange forskellige former for brug og anvendelse.



### Grønt hjørne - skærm og samlingssted - et genkendeligt motiv

Store grønne træer markerer bymidten, hvor bygningsmassen trækker sig tilbage, så der opstår to mindre pladselementer omkring stationen. Det grønne element definerer uderummet med en grøn skærm mod de omkringliggende veje og integrerer samtidig et særligt motiv fra bydelen, hvor der findes flere grønne hjørner med samlingssteder og fællesarealer under kronen på store, gamle, grønne træer.



### Usammenhængende og utidssvarende byrum

De mange indgange og ankomstråder til stationen, cykelkælderens og bymidtens bylivsfunktioner definerer arealer til gennemgang langs facaderne. Enkelte kantzoner aktiveres med udeservering, mens det resterende friareal i byrummene domineres af enten parkerede cykler eller uhensigtsmæssigt placeret inventar. Det skaber rodede, utidssvarende og uoverskuelige byrum, der opfordrer til transit frem for ophold.

# KILDEHENVISNINGER

Vanløse bydelsatlas 1995  
Miljø- og Energiministeriet  
Skov- og Naturstyrelsen  
i samarbejde med Københavns Kommune

Byskabsanalyse 2003

Trap Danmark  
<https://trap.lex.dk/Vanløse>

Bydelsplan for Vanløse 2017-2020  
Bydelsplan for Vanløse 2021  
Bydelsplan for Vanløse 2023

Arkitekturpolitik København 2017-2025,  
Københavns Kommune

Gældende lokalplaner for området:  
Lokalplan 531 Apollovej III  
Lokalplan 354 Vanløse Center  
Lokalplan 465 Indertoften II  
Lokalplan 546 Jernbane Allé

Lokalplaner på vej:  
Apollovej III tillæg 1