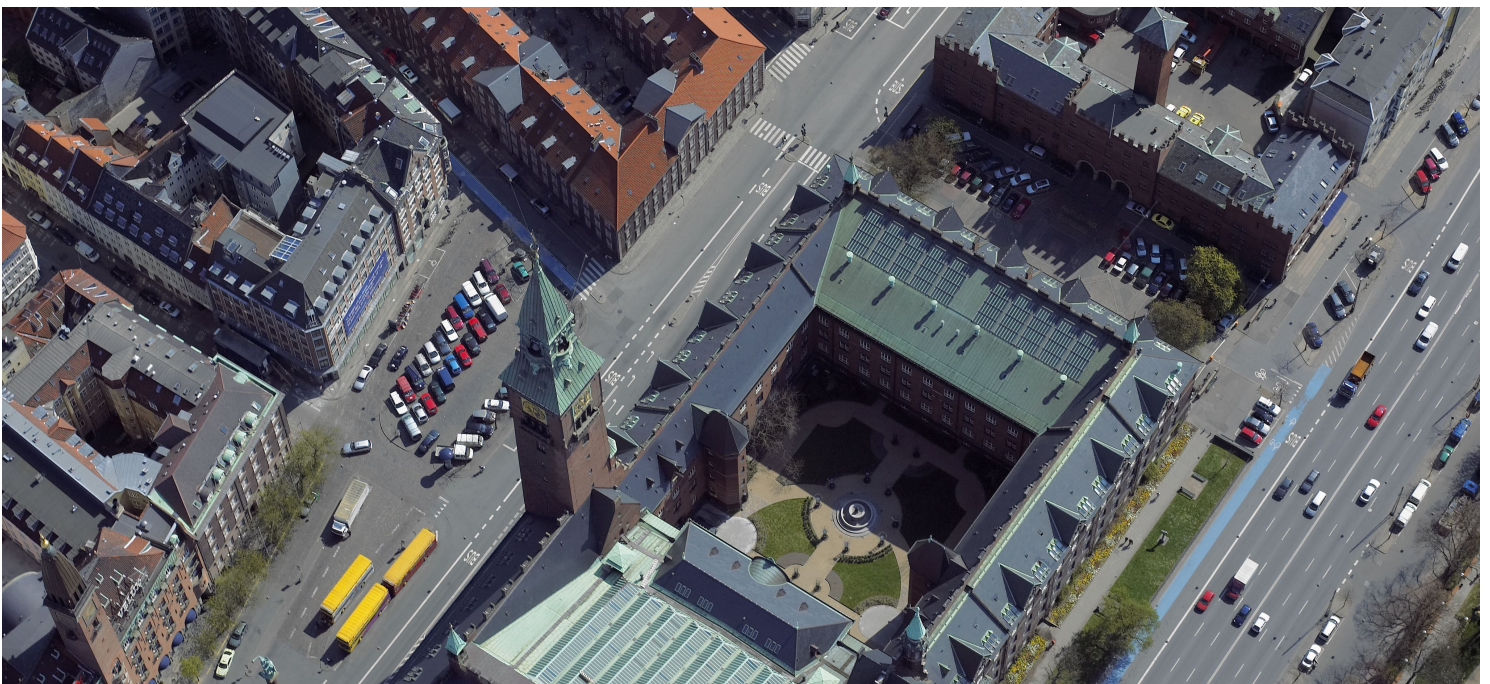


TEKNIK- OG MILJØUDVALGET

BUDGETOPFØLGNING AUGUST 2007

Behandles i Teknik- og Miljøudvalget 12. september 2007



FORORD	5
Generelle bemærkninger	5
Forventet regnskab 2007 i ny struktur	6
FORVENTET REGNSKAB 2007	8
Drift – Samlet	8
Sekretariatet	9
Plan & Arkitektur, Administration	9
Kvarterløft, administration	9
Byggeri & Bolig	9
Vej & Park	10
Københavns Kirkegårde	10
Miljøkontrollen	10
<i>Særlige driftsområder:</i>	10
Amager Strandpark I/S	10
Parkering København	11
RIA	11
Miljøkontrollen	12
Plan & Arkitektur, Byfornyelse	12
KTK	13
Anlæg – Samlet	14
Byggeri & Bolig	14
Vej & Park	14
Miljøkontrollen	15
Parkering København	15
Plan & Arkitektur, Byfornyelse	15
Kvarterløft anlæg	16
Finansposter – Samlet	16
Plan & Arkitektur	16
SERVICEUDGIFTER	17
REGNSKAB - 7 MDR. 2007	18
Drift – Samlet	18
Sekretariatet	18
Plan & Arkitektur, Administration	18
Kvarterløft, administration	18
Byggeri & Bolig	18
Vej & Park	19
Københavns Kirkegårde	19
Miljøkontrollen	19
<i>Særlige driftsområder:</i>	20
Amager Strandpark I/S	20
Parkering København	20
Plan & Arkitektur, Byfornyelse	20
Miljøkontrollen	20
Plan & Arkitektur, Byfornyelse	21
KTK	21
Anlæg – Samlet	21
Byggeri & Bolig	21
Vej & Park	21
Miljøkontrollen	21
<i>Særlige anlægsområder:</i>	22

Parkering København	22
Miljøkontrollen	22
Plan & Arkitektur, Byfornyelse	22
Kvarterløft	22
KTK	22
Finansposter – Samlet	22
Sekretariatet	22
Plan & Arkitektur	22
Byggeri & Bolig	23
Vej & Park	23
Københavns Kirkegårde	23
Miljøkontrollen	23
KTK	23
MÅL & RESULTATER	24
ANTAL ANSATTE I RÅDHUSSEKRETARIATET	26

FORORD

Dette hæfte er Teknik- og Miljøforvaltningens samlede opfølgning på økonomien for budgetåret 2007. Talmaterialet der er lagt til grund, er de realiserede resultater pr. 31. juli og rapporteringen følger Teknik- og Miljøforvaltningens gamle organisering, som var gældende frem til 31. marts.

Materialet er opdelt i følgende dele:

Forventet regnskab for 2007 – På baggrund af de realiserede tal for årets første 7 måneder, og den viden der nu er til rådighed om aktivitetsniveauet, har de enkelte enheder estimeret et forventet årsresultat for 2007.

Serviceudgifter – Forvaltningens serviceudgifter er opgjort i forhold til det vedtagne budget. For Teknik- og Miljøforvaltningens vedkommende er hele driftsområdet, undtagen Miljøkontrollens takstfinansierede område, serviceudgifter.

Regnskab for de 7 første måneder af 2007 – Årets budget er efter en skønsmæssig vurdering blevet fordelt på årets 12 måneder. I dette afsnit beskrives det realiserede resultat set i forhold til det periodeopdelte budget. Sammenhængen mellem budgettet og det realiserede resultat danner det primære grundlag for en eventuel justering af det forventede årsresultat.

Mål & Resultater – Til budgetopfølgningen er der redegjort for mål og resultater på de områder, hvor disse indgår i budgettet.

Udviklingen i antal ansatte i Rådhussekretariatet - I forbindelse med budgetopfølgningen er der redegjort for udviklingen i antallet af ansatte i Rådhussekretariatet fra 1. januar 2007 til 1. juli 2007.

I denne prognose rapporteres i forhold til den Teknik- og Miljøforvaltningens organisation før 1. april 2007. Baggrunden herfor er, at forventning og perioderegnskab holdes op imod det korrigerede budget, der viser gammel struktur indtil Borgerrepræsentationen har tiltrådt indstillingen om Det Ny TMF den 30. August. Det giver en del afvigelser på perioderegnskabet, hvor budget og forbrug er placeret forskellige steder i organisationen, men disse afvigelser er budgetneutrale.

Efter aftale med Økonomiforvaltningen skal Teknik- og Miljøudvalget af samme grund ikke følge op på ydelser i augustprognosen.

Budgetopfølgningen indledes med en status på forventet regnskab 2007 med en gennemgang af status for drift, anlæg, og finansposter for de enkelte enheder.

Derefter følger status på regnskab efter årets første 7 måneder efter samme metodik, samt budgetopfølgningens øvrige afsnit.

Generelle bemærkninger

Denne budgetopfølgning er præget af omlægningen til Det Ny TMF. Vi rapporterer forventet regnskab og perioderegnskab i gammel organisation, fordi vi afventer BR's beslutning om organisationsomlægningen. Indtil BR har godkendt omstruktureringen er budgettet stadig lagt

efter gammel struktur. Forbruget og de decentrale budgetter er derimod omlagt til Det Ny TMF og det giver en række udfordringer og tekniske afvigelser på perioderegnskabet.

Teknik- og Miljøforvaltningen har som øvrige forvaltninger en betydelig bevillingsbinding i forhold til Koncernservice-IT. Gennemgangen af denne binding lægger op til en betydelige nedregulering af bindingen for Teknik- og Miljøforvaltningen. Da der imidlertid ikke er klarhed over betalingerne til KS-IT er denne bevillingsbinding ikke reguleret internt i Teknik- og Miljøforvaltningen. Samtidigt er der også en betydelig usikkerhed omkring hvilke regninger der reelt skal betales fremover i KS-IT. Samlet giver etableringen af KS-IT en vis usikkerhed i den samlede vurdering af budget 2007.

Forventet regnskab 2007 i ny struktur

1000 kr. Rammebelagte områder, drift (netto)	Ombrudt budget	Enheds indmelding	
		Forventet forbrug	Forventet afvigelse
Center for Anlæg og Udbud	23	23	0
Center for Park og Natur	137	137	0
Center for Veje og Renhold	311	314	3
Center for Trafik	76	76	0
Center for Bydesign - Sekretariatet	59	59	0
Center for Bydesign - Kvarterløft	3	3	0
Center for Byggeri	18	29	12
Center for Kirkegårde	51	51	0
Center for Miljø	62	64	2
Direktion	60	34	-26
Rådhussekretariatet	8	8	0
Økonomisekretariatet	17	17	0
Kunde- og Servicesekretariatet	38	38	0
HR-sekretariatet	20	20	0
Kommunikationssekretariatet	9	9	0
Organisations- og Udviklingssekretariatet	72	72	0
Almindelige driftsområder i alt	965	955	-10
Særlige driftsområder	0	0	0
Center for Bydesign - byfornyelse	197	194	-4
Center for Parkering	-329	-288	41
Center for Miljø, Takstfinansieret	85	5	-80
KTK	-5	5	10
Amager Strandpark	7	7	0
Særlige driftsområder i alt	-46	-78	-32
Driftsudgifter i alt	919	877	-42

Rammebelagte områder, anlæg (netto)	Ombrudt budget	Forv. forbrug	Forv. afvigelse
Center for Anlæg og Udbud	243	144	-100
Center for Park og Natur	17	17	0
Center for Veje og Renhold	15	15	0
Center for Trafik	140	49	-92
Center for Miljø	9	8	-1
Almindelige anlægsudgifter i alt	425	233	-192
	0	0	0
Særlige anlægsudgifter	0	0	0
Center for Bydesign - Byfornyelse	100	-165	-265
Center for Bydesign - Kvarterløft	-1	-1	0
Center for Parkering	78	78	1
Center for Miljø, Takstfinansieret	4	4	0
KTK	24	24	0
Særlige anlægsudgifter i alt	204	-60	-264
	0	0	0
Anlægsudgifter i alt	629	173	-456

FORVENTET REGNSKAB 2007

Drift – Samlet

I denne prognose for regnskab 2007 er det jf. nedenstående tabel Teknik- og Miljøforvaltningens forventning, at der ved udgangen af 2007 er et samlet mindreforbrug på netto 42 mio.kr. på driftsområdet. Ses der bort fra de særlige/isolerede driftsområder forventes der et mindreforbrug på 10,2 mio.kr.

På Sekretariatet forventes der et mindreforbrug på 12,5 mio. kr. på miljøpuljer, et mindreforbrug på 10,4 mio.kr. der er reserveret til dækning af afdrag på det interne lån under KTK og et mindreforbrug på 2,9 mio.kr. som primært udgøres af midler der er reserveret til afviklingen af RIA, men er placeret på Sekretariatet. Herudover forventes mindreindtægter på 11,5 mio. kr. i Byggeri & Bolig, samt merudgifter på 2,6 mio. kr. på Vej & Park og merudgifter på 1,5 mio. kr. på Miljøkontrollen.

På forvaltningens særlige/isolerede driftsområder forventes der mindreindtægter hos Parkering København og KTK, samt mindreudgifter på Miljøkontrollens takstfinansierede område og Byfornyelse under Plan & Arkitektur. Mindreforbruget på Byfornyelse foreslås anvendt som Teknik- og Miljøudvalgets bidrag til finansiering af BUUs merudgifter

Prognosen er baseret på det korrigerede budget pr. 31. juli 2007.

Rammebelagte områder, drift (netto)	Budget	Korr. budget	Forv. forbrug	Forv. afvigelse
Sekretariatet	61.128	104.610	78.793	-25.817
Plan & Arkitektur, Administration	63.801	61.091	61.091	0
Plan & Arkitektur, Kvarterløft	2.777	3.750	3.750	0
Byggeri & Bolig	39.888	44.015	55.515	11.500
Vej & Park	564.253	564.346	566.946	2.600
Københavns Kirkegårde	54.158	56.443	56.443	0
Miljøkontrollen, skat og gebyr finansieret	91.348	105.261	106.761	1.500
Driftsudgifter i alt (ex særlige driftsområder)	877.353	939.516	929.299	-10.217
Amager Strandpark I/S	6.629	6.629	6.629	0
Parkering København	-329.037	-309.677	-268.550	41.127
RIA	0	584	584	0
Miljøkontrollen, takstfinansieret	-5.054	84.814	5.114	-79.700
Plan & Arkitektur, Byfornyelseskantoret	193.482	197.444	193.812	-3.632
KommuneTeknik (KTK)	-185	-185	10.215	10.400
Driftsudgifter i alt	743.188	919.125	877.103	-42.022

Særlige/isolerede driftsområder

Nedenstående områder er tidligere aftalt isoleret fra Teknik- og Miljøforvaltningens øvrige økonomiske rammer.

- KTK: Der er vedtaget en effektiviseringsplan for KTK der angiver, at KTK i effektiviseringsperioden ses isoleret fra Teknik- og Miljøforvaltningens øvrige ramme. KTK har i effektiviseringsperiodens første del optaget et internt lån til finansiering af omstillingen. Såfremt KTK ikke er i stand til at overholde de forventede afdrag, påhviler dette det øvrige TMF.

- Byfornyelse: Byfornyelsesområdet er omfattet af særskilt politisk aftale, og Teknik- og Miljøforvaltningen kan derfor ikke disponere over et eventuelt mindreforbrug på området. Det er i 2007 særskilt tilladt, at en del af mindreforbruget overføres til Børne- og Ungdomsudvalget.
- Amager Strandpark: Er en selvstændig enhed, som Vej & Park varetager sekretariatsfunktionen for, men som ikke er en reel del af TMFs økonomiske ramme.
- Parkering København: I forbindelse med indgåelsen af parkeringsforliget (BR 398/05) er det aftalt, at mer-/mindreindtægter fra Parkering København reguleres direkte over kommunekassen, hvorfor resultatet ikke påvirker økonomien under Teknik- og Miljøudvalget område.
- RIA: er under afvikling
- Miljøkontrollens takstfinansierede område: Grundet takstfinansieringen skal området hvile i sig selv og dermed holdes isoleret fra skattefinansierede områder.

I det følgende vil de økonomiske forventninger i de enkelte enheder i Teknik- og Miljøforvaltningen blive gennemgået mere detaljeret.

Sekretariatet

6.51.1 Sekretariat og forvaltninger

Der forventes et samlet **mindreforbrug på 25,8 mio. kr.** Afvigelsen er sammensat af mindreforbrug på miljøpuljer på 12,5 mio. kr. og et mindreforbrug på 10,4 mio. kr., der er reserveret til dækning af afdrag på internt lån i KTK, samt en mindreudgift på 2,9 mio.kr. der skyldes, at midlerne, der er reserveret til RIAs afvikling, ligger i forvaltningspuljen under Sekretariatet.

Plan & Arkitektur, Administration

Der forventes ingen afvigelse på administration

Kvarterløft, administration

Der forventes ingen afvigelse på administration

Byggeri & Bolig

Der forventes samlet set **mindreindtægter på ca. 11,5 mio. kr.** Herunder forventes der mindreindtægter på ca. 12,5 mio. kr. og mindreforbrug på ca. 1 mio. kr. i Byggeri & Bolig.

6.45.51.1 Sekretariat og forvaltninger

Der forventes på nuværende tidspunkt en mindreindtægt på mellem 5 og 20 mio. kr. Mindreindtægterne stammer fra byggesagsgebyrer, hvor de senere års fakturering af ekstraordinært store byggesager, såsom Operaen, Fields og metrostationerne, ikke forventes at kunne gentages i 2007.

Der er en stor usikkerhed forbundet med prognosen på byggesagsgebyrerne. Såfremt Skuespilhuset kan faktureres i år, og såfremt Ørestadsselskabet betaler påløbne renter for metrostationerne, skønnes mindreindtægterne at ligge i omegnen af 5-10 mio. kr. I modsat

fald vil mindreindtægterne ligge på ca. 15-20 mio. kr. Der er indmeldt mindreindtægter på 14,5 mio. kr., der er den mest sandsynlige afvigelse.

Stadskonduktørembedets indtægter ligger pt. ca. 2 mio. kr. over det budgetterede. Usikkerheden omkring Stadskonduktørembedets fremtidige virke, og specielt i forhold til landsinspektørdelen af Stadskonduktørembedet, betyder, at der er en så betydelig usikkerhed om de fremtidige indtægter i Stadskonduktørembedet, at merindtægterne ikke forventes at kunne overstige 2 mio. kr.

Derudover forventes der mindreforbrug på ca. 1 mio. kr. på især fremmed bistand og personaleomkostninger.

Vej & Park

Vej & Park forventer et **merforbrug på driften på 2,6 mio. kr.** i 2007. På enkelte områder kræver det en korrektion af aktiviteten for resten af 2007.

0.28.20.1 Fritidsområder

Udgifterne til drift af parkbygninger forventes at overstige lejeindtægterne. Byrumskontoret vil disponere anvendelsen af bygningerne og evt. omdisponere indenfor egen budgetramme, så kontorets samlede budgetramme for året overholdes.

0.25.20.1 Toiletter

I forbindelse med vedtagelsen af toilethandlingsplanen var midlerne afsat til drift underbudgetterede. Det er derfor nødvendigt med en tillægsbevilling til dækning af Vej & Parks forventede merforbrug på 2,6 mio.kr. på drift af de ubemandede toiletter.

Københavns Kirkegårde

Københavns Kirkegårde forventer ingen afvigelser.

Miljøkontrollen

Skatte- og gebyrfinansieret

Der forventes et **merforbrug på 1,5 mio. kr.** vedrørende varetagelse af myndighedsopgaven som følge af udskilningen af KE i et selvstændigt aktieselskab.

Miljøkontrollen oplever pt. at omlægningen til Koncern IT giver en økonomisk usikkerhed. Det er forventningen, at posterne kan håndteres indenfor egen økonomi ved interne omplaceringer.

Særlige driftsområder:

Amager Strandpark I/S

0.23.1 Strandområder

Der forventes ingen afvigelse på driften af Amager Strandpark A/S.

Dog forventes en retssag vedrørende udbudet afgjort i år. Falder resultatet ud til ugunst for Kommunen er der risiko for en væsentlig millionudgift, som der ikke budgetmæssigt er taget højde for.

Parkering København

Parkering København forventer **netto mindreindtægter på 41,1 mio. kr.** Afvigelsen udgøres primært af mindreindtægter på betalingsparkering på 52,1 mio.kr. og nettomerindtægter fra p-afgifter på 10 mio.kr. Der forventes desuden merudgifter på 5,5 mio.kr. til løn, drift af p-automater og ekstern assistance, og mindreudgifter på 4 mio.kr. som skyldes forsinkelse af anskaffelsen af nye håndterminaler.

Den forbedrede prognose på betalingsparkering skyldes dels reguleringen på 15 mio.kr. (BR 255/07), dels en justering af forventningerne.

Prognosen er stadig behæftet med en vis usikkerhed, primært pga. de begrænsede erfaringer med hvordan bilisterne vil agere i forhold til den nye blå betalingszone. Det skal desuden understreges, at prognosen er baseret på de nuværende takster og dermed IKKE tager højde for den regulering af nattaksterne, der træder i kraft den 3. september 2007.

Som lovet i april-prognosen har Parkering København udarbejdet en redegørelse for den lavere omsætning. Redegørelsen er vedlagt som indstillingens bilag 2.

Som tidligere nævnt, er det i forbindelse med parkeringsforliget (BR 398/05) aftalt, at mer-/mindreindtægter fra Parkering København reguleres direkte over kommunekassen, hvorfor resultatet ikke påvirker økonomien på Teknik- og Miljøudvalgets område.

2.11.1 Fælles formål

På indtægtssiden udgøres mindreindtægterne på netto 23,1 mio.kr. af mindreindtægter på 52,1 mio.kr. på betalingsparkering samt merindtægter på 26,9 mio.kr. på p-afgifter og merindtægter på licenser og øvrige produkter på 2,2 mio.kr.

Mindreindtægterne på betalingsparkering har følgende fordeling på zonerne:

Zone	Mindreindtægt, 1000 kr.
Rød	2.300
Grøn	-29.900
Blå	-24.500
I alt	-52.100

På udgiftssiden skyldes afvigelsen dels øgede betalinger til Rigspolitechefen på 16,9 mio.kr. som følge af merindtægterne fra p-afgifter, dels mindreudgifter på ca. 4 mio.kr. som følge af forsinkelse i anskaffelsen af nye håndterminaler (beløbet vil blive søgt overført i forbindelse med oktober-prognosen), og endelig merudgifter på ca. 3 mio.kr. til løn primært som følge af ekstraordinær stor personaleomsætning og merudgifter på 0,5 mio.kr. til ikke budgetterede driftsudgifter i forbindelse med de nye p-automater og 2 mio.kr. til ekstern bistand i forbindelse med oprydning i de klagesagsbunker der opstod i forbindelse med implementeringen af eDoc og udvidelsen af betalingszonen.

RIA

6.51.1 Sekretariat og forvaltninger

Der forventes ingen afvigelse på RIA, idet årets forventede udgift dækkes af reservede midler på forvaltningspuljen placeret under Sekretariatet.

Rådgivende Arkitekter og Ingeniører (RIA) er afviklet efter beslutning i Borgerrepræsentationen. De samlede udgifter til lukningen af RIA for perioden 2005 til 2009 forventes at blive 50,1 mio. kr.

Udgiftsprofilen for nettoudgifter ved lukningen af RIA for perioden 2005 til 2009 fremgår af tabellen nedenfor. For de følgende år udgør udgifterne udelukkende rådighedsløse. Nedenfor redegøres desuden for usikkerhed i forbindelse med eventuelle erstatningskrav mod RIA.

Nettoudgiftsprofil for lukning af RIA

1.000 kr.	2005	2006	2007	2008	2009	I alt
Nettoforbrug	39.803	6.416	2.320	1.471	48	50.058

Udarbejdet april 2006, revideret april 2007

I kraft af de reserverede midler på forvaltningspuljen under Sekretariatet (2,9 mio.kr. i forventet mindreforbrug i 2007) er det på nuværende tidspunkt forventningen, at der vil være et mindreforbrug til afviklingen af RIA på 1,4 mio.kr. Jf. nedenstående usikkerhed foreslås det, at beløbet reserveres indtil usikkerhederne er afklaret.

Usikkerhed vedrørende debitorer og modkrav fra kunder

RIA har aktuelt tilgodehavender hos tidligere kunder for i alt 0,4 mio. kr. der hovedsageligt kan henføres til ét forhold, der vedrører den tidligere Ungdoms- og Uddannelsesforvaltning (nu Børne- og Ungdomsforvaltningen, BUF), og som forventes afklaret i forbindelse med det modkrav, der er beskrevet nedenfor.

I forbindelse med afviklingen af de sidste to store byggeprojekter har bygherre, BUF, tilkendegivet, at de ville rejse krav om erstatning på henholdsvis 0,6 mio. kr. vedrørende Lundehusskolen og 12 mio. kr. vedrørende Strandvejsskolen. Der pågår forhandlinger med UUF om sagerne, og det er for nærværende ikke muligt at kommentere yderligere på resultatet af disse forhandlinger og konsekvenserne af en eventuel betaling fra RIA til BUF.

Miljøkontrollen

Takstfinansieret

På Miljøkontrollens takstfinansierede drift forventes et samlet **mindreforbrug på 79,7 mio.kr.** Mindreforbruget skal forklares ved følgende forhold:

1. Mindreforbrug på solcelleprojekt på 5,6 mio. kr. der udskydes til næste år
2. Tillægsbevilling på 70,1 mio. kr. der ikke er udmøntet endnu jf. BR 603/04 (Økonomisk udskillelse af Københavns Energi)
3. Mindreforbrug på 4 mio. kr. som følge af den endelige budgetproces i R98 efter vedtagelsen af BR 658/06

Plan & Arkitektur, Byfornyelse

Der forventes en **mindreudgift på 3,6 mio. kr.** på ydelsesstøtten. På de øvrige områder forventes der ingen afvigelser.

0.15.1 Byfornyelse - Ydelsesstøtte

En fremskrivning af ydelsesstøtten for 2007 giver en forventet udgift på ca. 155 mio.kr. mod et budget på 158,6 mio.kr. og dermed en forventelig mindreudgift på 3,6 mio.kr. Mindreudgiften foreslås anvendt som Teknik- og Miljøudvalgets bidrag til finansiering af BUUs merudgifter.

KTK

KTK forventer netto mindreindtægter på 10,4 mio.kr. i forhold til et forventet teknisk overskud på 0,2 mio.kr. inklusiv afdrag. Afvigelsen på 10,4 mio. kr. svarer til KTK's forventede afdrag på det interne lån i 2007.

KTK gennemførte i forbindelse med indrapporteringen af aprilkalkulen en konsolidering af budgettet for 2007. Som led i det konsoliderede budget blev budgetmaterialet kigget igennem af en ekstern konsulent med henblik på at identificere eventuelle risikoområder i KTK's mulighed for at opnå det forudsatte resultat for 2007. KTK fastholder prognosen fra april, der viser, at KTK samlet forventer et regnskabsresultat omkring nul.

Konsolideringen af budgettet er foretaget som en gennemgang og revurdering af budgettet for 2007 baseret på erfaringerne fra regnskabet for det første kvartal samt gennemførelsen af en række dialogmøder mellem de nyetablerede centre i TMF og KTK's ledelse omkring konkretisering og sikring af KTK's omsætningsgrundlag for 2007.

Dette arbejde er hen over 2007 fulgt op med en udvidet styringsindsats på sagsniveau. Dette arbejde har blandt andet afstedkommet en forbedret indsats omkring anvendelsen af underentreprenører og varebrug, der foruden lønforbruget og omsætningen har været udpeget som særlige fokusområder i 2007.

Som forudsætning for prognosen er antaget, at det i KTK's budget og i effektiviseringsplanen for KTK forudsatte omsætningsgrundlag opretholdes over hele 2007, herunder at tilgangen af aktiviteter for den resterende del af 2007 fortsætter.

Det positive resultat efter de første syv måneder kunne indikere et forbedret årsregnskabsresultat end prognosticeret, men KTK skal i løbet af de sidste fem måneder af 2007 nå et omsætningsniveau, der svarer til det realiserede i årets første syv måneder, ligesom det er gennem disse sidste måneder, at KTK skal opnå den største del af den budgetterede indtjening i 2007. KTK ønsker ikke på denne baggrund at ændre i prognosen på nuværende tidspunkt med henvisning til KTK's økonomiske sårbarhed overfor udsving i aktivitetstilgangen i resten af året.

Anlæg – Samlet

Rammebelagte områder, anlæg (netto)	Budget	Korr. budget	Forv. forbrug	Forv. afvigelse
Byggeri & Bolig	19.165	23.532	17.517	-6.015
Vej & Park	231.550	374.436	206.909	-167.527
Sekretariatet	0	0	0	0
Miljøkontrollen, skat og gebyr finansieret	8.168	26.885	8.885	-18.000
Anlægsudgifter i alt (ex særlige anlægsomr.)	258.883	424.853	233.311	-191.542
Amager Strandpark I/S	0	0	0	0
Parkering København	60.213	77.928	78.428	500
Miljøkontrollen, takstfinansieret	0	4.250	4.250	0
Plan & Arkitektur, Byfornyelseskontoret	122.610	98.842	-166.117	-264.959
Plan & Arkitektur, Kvarterløft	14.399	-657	-657	0
KommuneTeknik (KTK)	0	24.000	24.000	0
Anlægsudgifter i alt	456.105	629.216	173.215	-456.001

På anlægsområdet forventes der et **samlet mindreforbrug på 456 mio.kr.** Af dette vedrører hovedparten Plan & Arkitektur (265 mio.kr.) samt Vej & Park (167,5 mio.kr.).

Byggeri & Bolig

Der forventes et netto **mindreforbrug på ca. 6 mio. kr.** vedrørende Grønne Gårde, der skyldes forsinkelser i anlægsfasen.

Vej & Park

På Vej & Park forventes en samlet **mindreudgift på 167,5 mio. kr.** Modsat opfølgning og tilbagemelding på driftsområdet sker opfølgningen på anlægsområdet i forhold til de enkelte projekter.

Opfølgningen på de enkelte projekter giver på nuværende tidspunkt ikke anledning til forventninger om mindreforbrug. Når de enkelte projekter er længere i deres planlægning må der traditionelt forventes ikke ubetydelige overførsler. Overførsler der altså kun kan konkretiseres yderligere senere i projekternes fremdrift.

0.25.10.3 Fælles formål

Mindreforbrug på 4,7 mio.kr. under Toilethandlingsplan skyldes udsættelsen af projektet til 2008. Midlerne ønskes overført til 2008.

0.28.20.3 Fritidsområder

Mindreforbrug på i alt 13,1 mio. kr. i 2007 skyldes primært forskydning af to projekter til 2008. Det er Folkets Park og Kolonihaver. 8,1 mio. kr. ønskes overført til næste år.

2.22.01.3 Transport og Infrastruktur, Fælles formål

Mindreforbruget på i alt 3,0 mio. kr.:

- 3,0 mio. kr. skyldes en forskydning af anlægsmidlerne. Anlægsprojektet (opsættelse af nye i billetautomater) forventes igangsat i 2008 og midlerne ønskes derfor overført til 2008.

- ikke igangsatte/annullerede projekter under Byudviklingspuljen udgør 4,0 mio. kr. der ønskes anvendt til andre byudviklingsprojekter, hvilket forelægges TMU snarest.

2.28.23.3 Standardforbedringer af færdselsarealer

Forventet afvigelse /mindreforbrug/ på 58,4 mio.kr under Standardforbedringer af færdselsarealer skyldes forskydning af flere projekter til 2008. Derfor ønskes midlerne overført til 2008.

I 2008 forventes midlerne anvendt til Havnegade, Folke Bernadottes Allé, Israels Plads, Købmagergade, Nørrebro Cykelrute Ågade-Jagtvej, Cykelpakken, Nørrebro Cykelrute Valby, Tingbjerg, Vejbro mellem Sluseholmen og Teglholmen, Nørreport Station, Metro 4 cityring, tilgængelighedsrute 1 og Områdefornyelse.

Mindreforbrug på 22,3 mio. kr. under Cykelfremkommelighedspuljen. Anlægsprojekterne under Cykelfremkommelighedspuljen forventes igangsat i 2008 og midlerne ønskes derfor overført til 2008.

Mindreforbrug på 65,9 mio. kr. under Parkeringsstrategien, hvilket skyldes forsinkelser i udbudsprocessen i forbindelse med Parkeringsstrategien. Anlægsprojekterne forventes igangsat i 2008 og midlerne ønskes derfor overført til 2008.

Miljøkontrollen

Skatte- og gebyrfinansieret

0.52.81.3 Oprensning af grunde

Der forventes et **mindreforbrug på 18 mio. kr.**, som følge af et mindreforbrug på 0,6 mio. kr. på jordoprensningprojekter og reservation af 17,4 mio. kr. til billige boliger.

Særlige anlægsområder:

Parkering København

Der forventes på nuværende tidspunkt en merudgift på 0,5 mio.kr. i forbindelse med opsættelsen af de nye p-automater.

Plan & Arkitektur, Byfornyelse

På byfornyelsens anlægsramme forventes en **merindtægt/mindreforbrug på 265 mio. kr.** som primært skyldes salg af råde-over ejendomme, samt en række projekter der udskydes til 2008.

0.25.15.3 Byfornyelse

Der forventes en merindtægt på 263,3 mio.kr., der primært vedrører salg af råde-over ejendomme for i alt 272 mio.kr., hvoraf 243 mio.kr. er realiseret i 1. kvartal, men dog endnu ikke bogført, hvorfor det ikke fremgår af kvartalsregnskabet.

Kvarterløft anlæg

Der forventes umiddelbart ingen afvigelser på de 6 kvarterløftsprojekter og områdefornyelser som Plan & Arkitektur varetager styringen af, men da kvarterløftsområdet indeholder økonomien på en række øvrige projekter, som afsluttes i Center for Byudvikling, hvor der stadig udestår en afklaring af den involverede økonomi i forbindelse med afviklingen af disse, er det derfor uafklaret hvilken afledt effekt det vil få på 2007 regnskabet.

Finansposter – Samlet

Finansielle poster, Hovedkonto 7 og 8 - netto	Budget	Korr budget	Forv. Forbrug	Forv. afvigelse
Sekretariatet	0	0	0	0
Plan & Arkitektur	124.500	161.563	96.563	32.000
Plan & Arkitektur, Kvarterløft		0	0	0
Byggeri & Bolig	0	0	0	0
Vej & Park	0	0	0	0
Amager Strandpark		0	0	0
Parkering København	-2.000	-2.000	-2.000	0
Københavns Kirkegårde	0	0	0	0
RIA		0	0	0
KommuneTeknik (KTK)	0	0	0	0
Miljøkontrollen	7.234	7.234	7.234	0
Finansposter i alt (ekskl. forskydn. i likv.)	129.734	166.797	101.797	32.000
Bygge- og Teknikforvaltningen i Alt	1.329.027	1.715.138	1.152.115	-466.023

Plan & Arkitektur

Der forventes et samlet merforbrug på 32 mio.kr. i Plan & Arkitektur.

8.68.6 Forskydninger i langfristet gæld (afdrag på lån)

Der forventes et merforbrug på 40 mio. som udgør yderligere låneindfrielse i forbindelse med salg af rådeover ejendomme. Der forventes en samlet gældsafvikling (låneindfrielse) på 105 mio. kr. i forbindelse med de forventede gennemførte salg af rådeover ejendomme, fordelt med 63 mio. i afvikling af forbedringslån og 42 mio. i tabslån.

8.68.7 Forskydninger i langfristet gæld (låntagning)

Der forventes en merindtægt på 8 mio. kr. i forbindelse med forventet låneoptagelse, der ikke tidligere har været budgetlagt.

SERVICEUDGIFTER

	Vedtaget budget			Forventet regnskab		
	Udgifter	Indtægter	Netto	Udgifter	Indtægter	Netto
Hovedfunktion 0-6	1.643.271	900.083	743.188	2.153.502	1.276.399	877.103
Hovedfunktion 1	153.758	158.812	-5.054	599.183	594.069	5.114
			0			0
3.30.45 Erhvervsgrunduddannelser			0			0
3.38.77 Daghøjskoler			0			0
5.46.60 Introduktionsprogram mv.			0			0
5.46.61 Introduktionsydelse			0			0
5.46.65 Repatriering			0			0
5.48.67 Personlige tillæg mv.			0			0
5.48.68 Før tidspension 50 %			0			0
5.48.69 Før tidspension 35 % før 1. januar 2003			0			0
5.48.70 Før tidspension 35 % efter 1. januar 2003			0			0
5.57.71 Sygedagpenge			0			0
5.57.72 Sociale formål			0			0
5.57.73 Kontanthjælp			0			0
5.57.74 Kontanthjælp, vedr. visse grupper flygtninge			0			0
5.57.75 Aktiverede kontanthjælpsmodt.			0			0
5.57.76 Boligyldelse til pensionister			0			0
5.57.77 Boligsikring			0			0
5.58.80 Revalidering undtagen dr. 1 grp. 004 og 005			0			0
5.58.81 Løn tilskud til personer i fleksjob m.v.			0			0
5.68.98 Beskæftigelsesordninger			0			0
Serviceudgifter	1.489.513	741.271	748.242	1.554.319	682.330	871.989

Hele Teknik- og Miljøforvaltningens driftsområde - bortset fra Miljøkontrollens takstfinansierede område – er serviceudgifter. (De øvrige funktioner i ovenstående standard-skema er ikke relevante for Teknik- og Miljøforvaltningen)

I forhold til det vedtagne budget viser prognosen et samlet merforbrug på serviceudgifterne på 123,7 mio.kr. Merforbruget udgøres af 86,1 mio.kr. i tillægsbevillinger (hvoraf de 52,7 udgøres af overførslen af serviceudgifter fra 2006 til 2007), og et samlet merforbrug på 37,7 mio.kr.

Merforbruget udgøres primært af mindreindtægter på parkering.

REGNSKAB - 7 MDR. 2007

Drift – Samlet

Rammebelagte områder, drift (netto)	Budget, 7 mdr.	Regnskab, 7 mdr.	Afvigelse
Sekretariatet	61.023	62.667	1.644
Plan & Arkitektur, adm.	37.036	32.852	-4.184
Plan & Arkitektur, Kvarterløft	1.620	1.163	-457
Byggeri & Bolig	25.675	-14.787	-40.462
Vej & Park	329.202	207.164	-122.038
Københavns Kirkegårde	31.523	23.187	-8.336
Miljøkontrollen, skat og gebyr finansieret	54.003	39.771	-14.232
Driftsudgifter i alt (ex særlige driftsområder)	540.082	352.017	-188.065
Amager Strandpark I/S	3.424	3.424	0
Parkering København	-194.600	-167.304	27.296
RIA	0	1.348	1.348
Miljøkontrollen, takstfinansieret	11.780	65.474	53.694
KommuneTeknik (KTK)	-107	4.262	4.369
Plan & Arkitektur, Byfornyelseskontoret	0	49	49
Driftsudgifter i alt	360.579	259.270	-101.309

Sekretariatet

Sekretariatets regnskab efter første kvartal viser en **merudgift på 1,6 mio.kr.** Merforbruget er sammensat af mindredgifter på 9 mio. kr., merudgifter på 7 mio. kr. vedrørende administrationsbygninger som skyldes periodeforskydninger samt udestående reguleringer i forbindelse med huslejeomlægningen. Hertil kommer merudgifter på 5 mio. kr. som skyldes at konteringen af udgifter følger organisationsændringerne i TMF, og som derfor modsvares af mindredgifter på administrative funktioner andre steder i forvaltningen

Plan & Arkitektur, Administration

7-måneders regnskabet viser et **mindreforbrug på 5 mio. kr.** som skyldes en række periodeforskydninger i forhold til de ligeligt fordelte budgetposter.

Kvarterløft, administration

Afvigelsen giver ikke anledning til kommentarer, idet den skyldes almindelige forskydninger til budgettet.

Byggeri & Bolig

Regnskabet viser ultimo juli et netto **mindreforbrug på 40,5 mio. kr.** Korrigeret for manglende omflytning af lønposter - er der ultimo juli et merforbrug på 5,9 mio. kr., som kan forklares ved manglende indtægter på 9,8 mio. kr. og et mindreforbrug på 3,9 mio. kr.

0.28.20.1 Grønne områder og naturpladser

Grønne Gårdes drift af fælles gårdanlæg er flyttet til Center for Park og Natur. Det eneste, der regnskabsmæssigt ikke er flyttet fra Byggeri & Bolig, er administrationsbidraget, og det beløber sig til ca. 1,3 mio. kr.

6.45.50.1 Administrationsbygninger

Budgettet til administrationsbygninger på i alt ca. 5,6 mio. kr. er stadig placeret hos Byggeri & Bolig, selv om hele forbruget i flyttet til Fællessekretariatet Kunde og Service. Det giver netop nu et mindreforbrug i Byggeri & Bolig på 3,2 mio. kr.

6.45.51.1. Sekretariat og forvaltning

Regnskabet viser ultimo juli mindreindtægter for 7,2 mio. kr., fordelt på 9,5 mio. kr. på mindreindtægter i Byggesagsafdelingen og merindtægter på 2 mio. kr. i Stadskonduktørembedet. Merindtægterne i Byggesagsafdelingen skyldes, at indtægtskravet er baseret på tidligere års ekstraordinært store byggesager, som der ikke har været nogle af i år. Der er hidtil i år kun faktureret én byggesag med fakturabeløb over 2 mio. kr. Stadskonduktørembedet har pt. en merindtægt på ca. 2,3 mio. kr., som skyldes, at medarbejdere i Stadskonduktørembedet ikke har forladt Stadskonduktørembedet så tidligt som frygtet på grund af usikkerheden om embedets fremtidige virke. Desuden har Stadskonduktørembedet prioriteret ressourcer til de sager, som kan faktureres.

Regnskabet i KØR viser ultimo juli et mindreforbrug på 43,1 mio. kr., som kan henføres til, at der i forbindelse med omstruktureringen af TMF er flyttet på en del lønposter i Byggeri & Bolig. Korrigeret for flytning af lønposter er der ultimo juli et mindreforbrug på ca. 3,9 mio. kr. Der er pt. et større mindreforbrug på kr. 3,7 mio. kr. på lønningerne. Dette stammer fra en del vakante stillinger i både Byggesagsafdelingen og Stadskonduktørembedet. Der er et mindreforbrug på kr. 0,6 mio. kr. på fremmed bistand, hvorimod der er et større merforbrug på kr. 0,8 mio. kr. på IT, grundet fjernelse af budgetmidler til fagrelaterede IT-udgifter. Merforbruget på IT ville have været større, såfremt der som planlagt allerede var indkøbt nye computere.

Vej & Park

Kvartalsregnskabet viser et **mindreforbrug på 122 mio.kr.** Afvigelsen skyldes at en del sommerarbejder endnu ikke er afsluttet, samt forskydninger i afregning af opgaver i Det ny TMF.

Københavns Kirkegårde

Kvartalsregnskabet viser et **mindreforbrug på 8,3 mio. kr.** Afvigelsen er sammensat af et mindreforbrug på 10,5 mio. kr. primært vedrørende en fejlpostering af løn, som følge af en fejl mellem lønsystemet og KØR. Dertil kommer mindreindtægter på 2,2 mio. kr. der skyldes periodeforskydning.

Miljøkontrollen

Driftsudgifter (skatte- og gebyrfinansieret)

Regnskabet efter første kvartal viser et samlet **mindreforbrug på 14,2 mio.kr.** Afvigelsen skyldes periodeforskydninger mellem budgettet og det realiserede forbrug, samt forsinkelse af igangsætning af aktiviteter.

Særlige driftsområder:

Amager Strandpark I/S

Afvigelsen giver ikke anledning til bemærkninger.

Parkering København

7 mdr. regnskabet viser en netto **mindreindtægt på 27,3 mio.kr.**

Afvigelsen skyldes mindreindtægter på betalingsparkering på 42,5 mio.kr., merindtægter fra licenser mv. på 3,6 mio.kr. og merindtægter fra p-afgifter på 16,8 mio.kr. Der er desuden merudgifter på i alt 5,4 vedr. primært løn (jf. prognosen) og tekniske forskydninger.

Plan & Arkitektur, Byfornyelse

Der er ingen reel afvigelse i forhold til kvartalsregnskab, idet såvel budget som regnskab er nul. Dette skyldes, at alle posterne i perioderegnskabet ikke er bogført endeligt på plads på den rigtige driftskonto og perioderegnskabet derfor ikke er retvisende.

Miljøkontrollen

Driftsudgifter (takstfinansieret)

Kvartalsregnskabet viser et **merforbrug på 53,7 mio.kr.** Beløbet består af et merforbrug på ca. 63 mio. kr. hvilket skyldes omlægning af betalingsterminerne til R98. Et mindreforbrug på KMCs aktiviteter -7,7 mio. kr. vedrørende mindreforbrug til jorddepot og et mindreforbrug på -1,5 mio. kr. vedrørende SMOKA som følge af periodiseringen, samt indtægter på 0,4 mio. kr. vedrørende restaffald.

Pengestrømme R 98

Jf. beslutningen i forbindelse med vedtagelsen af BR 658/06: Affaldsbudget 2007 og affaldstakster 2007:

”Det forudsættes, at Teknik- og Miljøudvalget redegør for pengestrømmene i form af indbetaling af takster og udbetaling af vederlag til R98 i forbindelse med den løbende regnskabsaflæggelse, således at de kasse-mæssige virkninger af sagen belyses.” følger hermed første redegørelse for pengestrømmene:

	1000 kr.	Budget			Forventet forbrug			Forventet afvigelse		
		Udgifter	Indtægter	Netto	Udgifter	Indtægter	Netto	Udgifter	Indtægter	Netto
1.38.60.1	Fælles formål	418.157	418.157	0	414.157	418.157	-4.000	-4.000	0	-4.000

Det **forventede mindreforbrug på 4 mio.kr.** for året som følge af den endelige budgetproces i R98 efter vedtagelsen af BR 658/06

	1000 kr.	regnskab 7 måneder		
		Udgifter	Indtægter	Netto
1.38.60.1	Fælles formål	254.711	194.210	60.501

Mindreforbruget på 60,5 mio.kr. for de første 7 måneder skyldes, at betalingerne til R98 sker kvartalsvis, mens indtægterne fra SKAT sker halvårligt. Beløbet er eksklusive de

fakturerede indtægter direkte hos kunderne - der er endnu ikke faktureret for 1. og 2. kvartal 2007 svarende til forventet ca. 12 mio. kr. Forventes faktureret i september.

Plan & Arkitektur, Byfornyelse

Der er ingen reel afvigelse i forhold til kvartalsregnskab, idet såvel budget som regnskab er nul. Dette skyldes, at alle posterne i perioderegnskabet ikke er bogført endeligt på plads på den rigtige driftskonto og perioderegnskabet derfor ikke er retvisende.

KTK

Regnskabet for perioden januar til juli 2007 viser i KØR et underskud på 4,3 mio. kr. for KTK mod et budgetteret underskud på 6,8 mio. kr. for perioden. Knap 2 mio. kr. af det realiserede underskud i KØR kan direkte henføres til en teknisk fejl hos KMD i forbindelse med overførsel af data fra KTK's forsystem til KØR. Korrigeret herfor, viser regnskabet efter syv måneder et samlet underskud på 2,3 mio. kr.

Anlæg – Samlet

Rammebelagte områder, anlæg (netto)	Budget, 7 mdr.	Regnskab, 7 mdr.	Afvigelse
Byggeri & Bolig	13.727	14.127	400
Vej & Park	218.421	59.322	-159.099
Sekretariatet	0	0	0
Miljøkontrollen, skat og gebyr finansieret	1.626	503	-1.123
Anlægsudgifter i alt (ex særlige anlægsområder)	233.774	73.952	-159.822
Amager Strandpark	0	1.818	1.818
Parkering København	45.440	23.282	-22.158
Miljøkontrollen, takstfinansieret	4.250	0	-4.250
Plan & Arkitektur, Byfornylseskontoret	54.889	42.302	-12.587
Plan & Arkitektur, Kvarterløft	12.756	14.588	1.832
KommuneTeknik (KTK)	14.000	0	-14.000
Anlægsudgifter i alt	365.109	155.942	-209.167

Byggeri & Bolig

Regnskabet viser et **mindreforbrug på 10 mio. kr.**, som skyldes forsinkelse af anlægsprojekter i Grønne Gårde

Vej & Park

Kvartalsregnskabet udviser et **mindreforbrug på 159,1 mio.kr.** Afvigelsen skyldes forsinkelser i projekterne.

Miljøkontrollen

Skatte og gebyrfinansieret

Mindreforbrug på 1,1 mio. kr. som følge af at aktiviteterne endnu ikke er afsluttet.

Særlige anlægsområder:

Parkering København

7 mdrs. regnskabet viser et **mindreforbrug på 22,2 mio.kr.**, som skyldes at Parkering København har tilbageholdt betalinger til leverandøren af de nye p-automater pga. tekniske fejl og mangler i forbindelse med opstillingen. Jf. prognosen, forventes der en mindre overskridelse af anlægsrammen.

Miljøkontrollen

Takstfinansieret

Mindreforbrug på 4,3 mio. kr. vedrørende etablering af genbrugsstation.

Plan & Arkitektur, Byfornyelse

Mindreforbruget på 12,6 mio.kr. vedrører udskydelser af udbetalinger til igangværende projekter, ligesom den tilknyttede statsrefusion ikke er bogført endeligt på plads.

Kvarterløft

Afvigelsen giver ikke anledning til kommentarer.

KTK

Regnskabet viser **mindreforbrug på 14 mio. kr.** Dette skyldes, at Københavns Ejendomme er bogførende for frigørelse af Ragnhildgade, selv om budgettet ligger hos KTK.

Finansposter – Samlet

Finansielle poster, Hovedkonto 7 og 8 - netto	Budget, 7 mdr.	Regnskab, 7 mdr.	Afvigelse
Sekretariatet	0	-10.480	-10.480
Plan & Arkitektur	0	158.739	158.739
Plan & Arkitektur, Kvarterløft	0	981	981
Byggeri & Bolig	0	-717	-717
Vej & Park	0	126.102	126.102
Amager Strandpark	0	2.233	2.233
Parkering København	0	26.023	26.023
Københavns Kirkegårde	191	2.936	2.745
RIA	0	0	0
KommuneTeknik (KTK)	0	15.302	15.302
Miljøkontrollen	0	43.193	43.193
Finansposter i alt (ekskl. forskydninger i likviditet)	191	364.312	364.121

Sekretariatet

Finansposterne viser et **mindreforbrug på 10,4 mio.kr.**, der skyldes forbedring på tilgodehavender. Forskydningen ændrer ikke forventningerne til regnskabet.

Plan & Arkitektur

8.14.5 - 8.19.5 Forskydninger i kortfristede tilgodehavender

Merforbruget på 40 mio. kr. skyldes tekniske budgetkorrektioner, som ikke vil have indflydelse på det endelige regnskab.

8.53.5 - 8.62.5 Forskydninger i kortfristet gæld

Merforbruget på 98 mio. kr. udgør forskydninger på kreditorer.

Byggeri & Bolig

Afvigelserne skyldes periodeforskydninger.

Vej & Park

Merforbruget på 126 mio. kr. skyldes forskydninger på kreditorer.

Københavns Kirkegårde

Afvigelsen giver ikke anledning til kommentarer.

Miljøkontrollen

Finansposterne udviser et samlet 42 mio. kr. som hovedsageligt skyldes manglende udpostering af indbetalinger på girokontoen af tilbagebetalt moms på funktion 8.59.5. samt placering af indbetalingen på de overtagne tilgodehavender fra R98.

KTK

Afvigelser skyldes periodeforskydninger.

MÅL & RESULTATER

Til budgetopfølgningen er der redegjort for mål og resultater på de enkelte områder.

Byggeri og Bolig

Mål (tekst)	Resultatkrav (tal)	Resultat efter 1. kvartal (tal)	Forventet årsresultat (tal)	Forventet målopfyldelse ved årets udgang (pct.)
Målet for byggesags- behandlingen er, at sags- behandlingstiden skal være kort og forudsigelig.	Andel af sager der besvares indenfor 30 dage skal være 80 % eller derover.	68,3	70	88

Antallet af byggesager er stadig på et højt niveau, samtidig med at det har været svært at fastholde og ansætte kvalificerede medarbejdere. Ydermere har implementeringen af et nyt byggesagsstyringssystem bevirket, at der er brugt betydelige medarbejderressourcer på uddannelse. Det forventes ikke, at målet for året kan opfyldes, og dette skyldes primært, at antallet er erfarne medarbejdere stadigt falder. Desuden er der en betydelig usikkerhed forbundet med målopfyldelsen på grund af andre aktiviteter i resten af 2007.

Vej & Park

Mål (tekst)	Resultatkrav (tal)	Resultat efter 1. kvartal (tal)	Forventet årsresultat (tal)	Forventet målopfyldelse ved årets udgang (pct.)
Det er et mål, at borgernes tilfredshed med byens renhold i 2007 skal være steget med minimum 5 pct. i forhold til vurderingen i 2004.				
Det er et mål, at borgernes tilfredshed med cyklisternes forhold og vedligeholdelsen af cykelstier inden udgangen af 2007 skal være steget med minimum 3 pct. i forhold til vurderingen i 2004.				
Tilsvarende skal borgerne				

opleve, at cykelparkeringsforholdene forbedres med 5 pct.				
Det er ligeledes et mål, at borgernes oplevelse af Metroforpladsernes funktionalitet inden udgangen af 2007 øges med 5 pct. i forhold til vurderingen i 2004.				
Med fokus på fremkommelighed, sikkerhed, oplevelse og udfoldelse, er det et strategisk mål, at borgernes tilfredshed med Vej & Parks ydelser forbedres med 5 pct. inden udgangen af 2007 i forhold til vurderingen i 2004.				
Brugertilfredshedsundersøgelsen er endnu ikke gennemført, hvorfor der ikke kan følges op på målet på nuværende tidspunkt.				

KTK

	<u>2. kvartal 2007</u>	<u>Forventet 2007</u>	<u>Budget 2007</u>
Ekstern omsætning (mio. kr.)	178	376	370
Omsætning pr. medarbejder (tkr.)	333	800	800

Den eksterne omsætning forventes at blive 6 mio. kr. mere end angivet i Budget 2007 efter konsolideringen af budget 2007. Omsætningen pr. medarbejder forventes uændret i forhold til det oprindelige budget.

ANTAL ANSATTE I RÅDHUSSEKRETARIATET

Økonomiudvalget besluttede den 16. maj 2006, at forvaltningerne halvårligt skal offentliggøre udviklingen i antal ansatte i rådhussekretariaterne. Forvaltningerne skal derfor i prognosen pr. august redegøre for udviklingen i første halvår af 2007. Opgørelsen skal indeholde antal årsværk pr. 1. januar samt 1. juli 2007.

Udviklingen i årsværk i Rådhussekretariatet har, som det fremgår af nedenstående tabel, være en forøgelse med 2,8 årsværk. Dette kan primært henføres til, at det var nødvendigt at samle noget af direktionen.

Årsværk i Rådhussekretariatet		
1. januar 2007	31. juli 2007	Udvikling
15,2	19*	3,8

*Inklusiv vakante stillinger