

---

### Mini-læsevejledning til Resultatstatus:

Denne statusrapport viser udviklingen i en række nøgletal på beskæftigelsesområdet.

Hvert nøgletal er ledsaget af en farveboks, der indikerer, med hvilken sikkerhed der kan forventes overholdelse af budgetforudsætninger, politiske vedtagne mål mv.



Peger på overholdelse af budgetforudsætninger eller resultatmål m.v.



Peger på en vis risiko for manglende overholdelse af budgetforudsætninger eller resultatmål m.v.



Peger på en stor risiko for manglende overholdelse af budgetforudsætninger eller resultatmål m.v.

### Specielt for økonomifigurene 1-4

Pilene i den økonomiske status viser, hvor stor en andel af budgettet, der er brugt i statusmåneden. Det mørke område illustrerer forbruget, og det lyse område det endnu ikke forbrugte budget. Hele pilen er 100 pct. af budgettet. Det samlede budget står angivet udfor pilen. Hvis budgettet er overskredet, markeres pilen med rød.

### Kilder

Opgørelserne i Resultatstatus bygger på data fra kommunens egne sagsbehandlings- og økonomisystemer og er primært hentet i forvaltningens Ledelsesinformation (LIS). Herudover er enkelte opgørelser foretaget ved hjælp af Arbejdsmarkedsstyrelsens elektroniske statistikværktøj på [www.jobindsats.dk](http://www.jobindsats.dk). Endelig er der i en række tilfælde tale om egne særkørsler. Præcis kilde er angivet under de enkelte figurer i statusrapporten.

## Indhold

### **Økonomi**

[Figur 1: Driftsrammen](#)

[Figur 2: Efterspørgselsstyret indsats](#)

[Figur 3: Udbudsområdet](#)

[Figur 4: Forsørgelsesydelse](#)

### **Kontanthjælp**

[Figur 5: Antal kontanthjælpsmodtagere](#)

[Figur 6: Antal kontanthjælpsmodtagere med mere end 12 måneder på kontanthjælp](#)

[Figur 7: Aktiveringsgrad for kontanthjælpsmodtagere](#)

[Figur 8: Rettidig aktivering](#)

[Figur 9: Rettidighed i jobsamtaler](#)

### **Sygedagpenge**

[Figur 10: Antal sygedagpengesager](#)

[Figur 11: Antal sygedagpengesager over 52 uger](#)

[Figur 12: Rettidighed i sygedagpengeopfølgningen](#)

### **Personale**

[Figur 13: Sygefravær](#)

[Figur 14: Til- og frafgang af medarbejdere](#)

### **Fleksjob og ledighedsydelse**

[Figur 15: Antal fleksjobs](#)

[Figur 16: Antal ledighedsydelsesmodtagere](#)

### **Førtidspension**

[Figur 17: Antal personer på førtidspension](#)

**3**

3

3

4

4

**5**

5

5

6

6

7

**8**

8

8

9

**10**

10

10

**11**

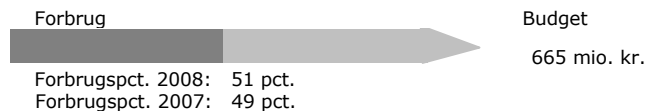
11

11

**12**

12

**Figur 1: Driftsrammen**

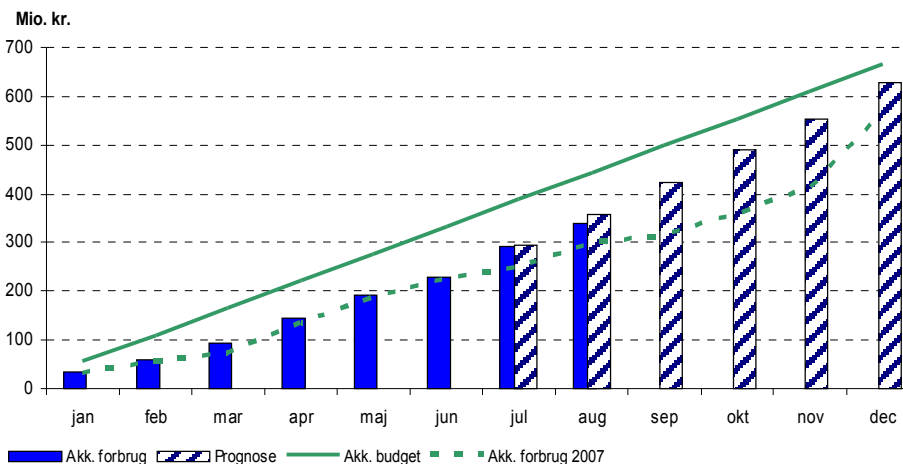


For hele året forventes et mindreforbrug på 36,2 mio. kr., hvilket primært skyldes et mindreforbrug på 34,3 mio. kr. på løntilskud til dagpengemodtagere. Den mindre afvigelse i august fra prognosen, forventes ikke at have betydning for det endelige resultat for året.

På sygedagpengeområdet er det på BIU-mødet den 28. august besluttet at tilføre ekstra midler til opfølgningen, hvilket skyldes et forøget pres på sygedagpenge-opfølgningen som følge af en stigende sagstål. Midlerne skal bruges på afslutning af min. 600 sager med hjælp fra eksterne aktører. Merindsatsen finansieres via en overførsel af integrationsindtægter på 1,5 mio. kr. fra efterspørgselsstyret indsats.

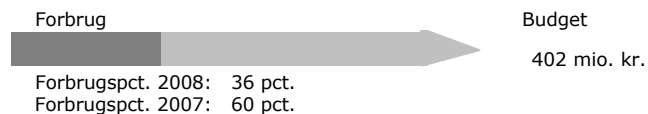
Desuden er der tilført midler til førtidspensionsområdet på 1,1 mio. kr. De øgede udgifter skal give mulighed for at iværksætte en handlingsplan på området, som har fokus på: 1) Kvalitetsikring af ansøgninger, 2) Nedbringelse af verserende sager, 3) Effektivisering af sagsbehandlingen og 4) Lokal opfølgning på handlingsplanen. Merindsatsen finansieres via en overførsel af integrationsindtægter på 1,1 mio. kr. fra den efterspørgselsstyrede indsats.

Overførslerne af integrationsindtægterne forudsætter godkendelse af BR den 2. oktober 2008.



Kilde: Kbh's Komm. Økonomi- og Regnskabssystem (KØR) – kildedata pr. 10. september 2008

**Figur 2: Efterspørgselsstyret indsats**

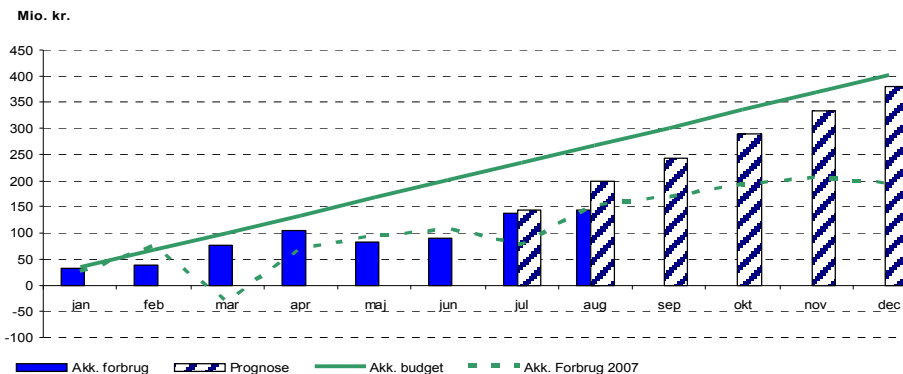


På den efterspørgselsstyrede indsats forventes forbruget at følge augustprognosen, hvilket medfører et mindreforbrug på 24,1 mio. kr.

På danskundervisning til kontanthjælpsmodtagere forventes et mindreforbrug på 9 mio. kr. Som følge af et stigende antal integrationsudlændinge forventes dels et merforbrug på 5,3 mio. kr. på danskundervisning til selvforsørgende, og dels øgede integrationsindtægter på 5,1 mio. kr.

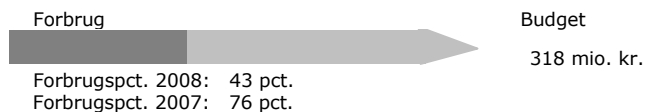
På udbudsområdet forventes et mindreforbrug på 35 mio. kr. (jf. figur 3), idet aktivitetsniveauet i 1. halvår 2008 har været lavere end forventet. På den baggrund forventes der også færre indtægter fra salg af tilbud til matchgruppe 4-5 på 11 mio. kr. på kommunens beskæftigelsescentre.

Faldet i antal kontanthjælpsmodtagere betyder et fald i hjemtagelse af statsrefusion på 3,7 mio. kr.



Kilde: Kbh's Komm. Økonomi- og Regnskabssystem (KØR) – kildedata 10. september 2008

**Figur 3: Udbudsområdet**



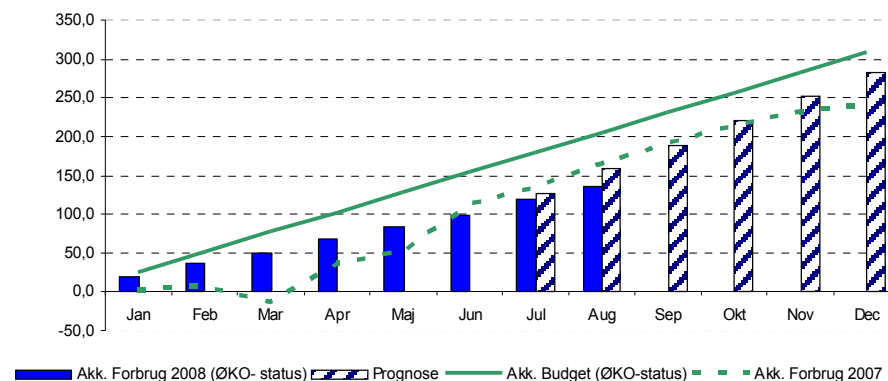
På udbudsområdet forventes et mindreforbrug på 35 mio. kr., hvilket svarer til forventningen i augustprognosen.

Det skyldes, at der i 1. halvår 2008 har været særlig fokus på velfærdsreformens krav om meraktivitet. Forvaltningen har således haft mere fokus på at sikre rettidigheden end på at øge den samlede aktiveringsgrad. Rettidigheden er pt. på ca. 93 pct.

I juli måned er der ikke sket det forventede aktivitetsløft, og der er derfor behov for et at hæve aktiviteten væsentligt i efteråret 2008 for at nå budgettet. Centralforvaltningen har i samarbejde med jobcentrene sat gang i en proces mhp. at øge aktiviteten i efteråret 2008. Det handler bl.a. om:

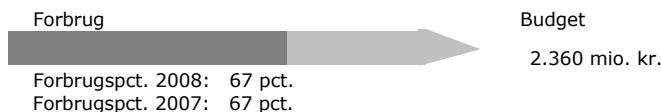
- Tættere samarbejde med leverandører om behov for forlængelse af forløb.
- Udvælgelse af særlige målgrupper der kan have gavn af øget aktivitet.

Mio. kr.



Kilde: Kbh's Komm. Økonomi- og Regnskabssystem (KØR) – kildedata pr. 10. september 2008

**Figur 4: Forsørgelsesydelse**



På de efterspørgselsstyrede overførsler forventes i lighed med augustprognosen et samlet mindreforbrug på 1 mio. kr.

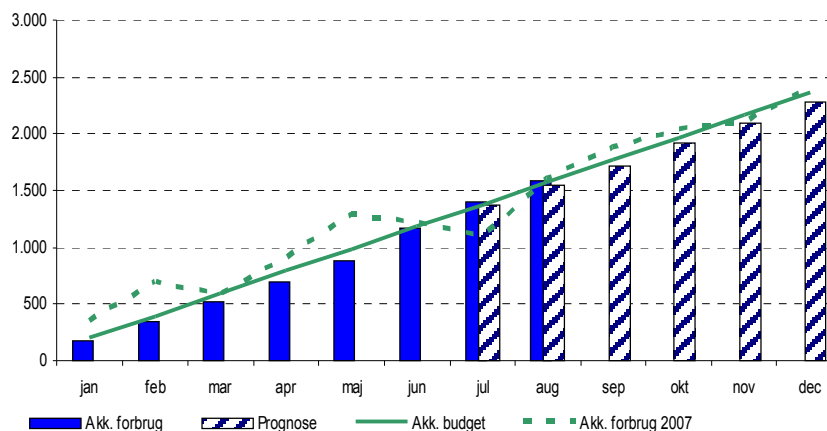
Mindreforbruget skyldes et mindreforbrug på 42,5 mio. kr. på kontanthjælp pga. et fald på 1.400 helårsmødtgere.

På sygedagpenge forventes et merforbrug på 34,7 mio. kr., hvilket skyldes et højere sagsantal i starten af 2008 samt en højere sagsvarighed end forventet. Hertil kommer et forventet tab af statsrefusion på 16,8 mio. kr. for 2006.

På fleksjobområdet forventes et mindreforbrug på 7,5 mio. kr. samt et forventet refusionstab på 1,2 mio. kr. for 2006.

På seniorjobs forventes et mindreforbrug på 3,7 mio. kr.

Mio. kr.



Kilde: Kbh's Komm. Økonomi- og Regnskabssystem (KØR) – kildedata pr. 10. september 2008

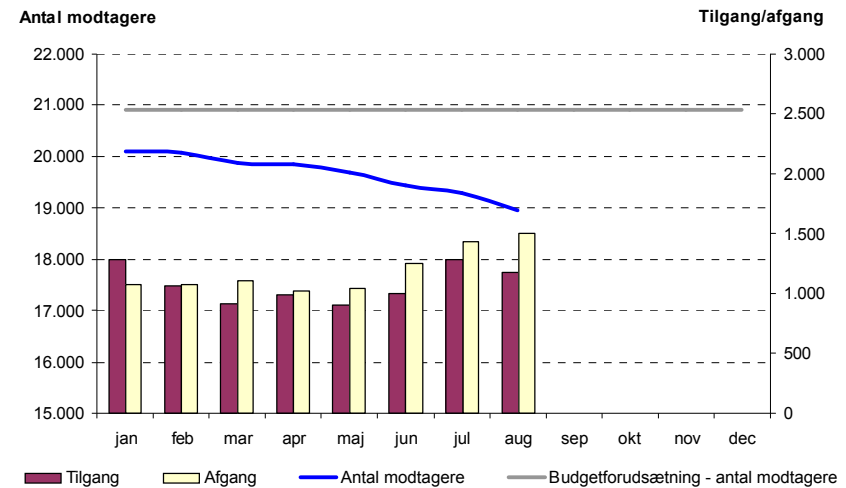
## Kontanthjælp

**Figur 5: Antal kontanthjælpsmodtagere**

Antallet af kontanthjælpsmodtagere (inkl. revalidender, starthjælps-, og introduktionsydelsesmodtagere) fortsætter med at falde og ligger i august på ca. 18.950 modtagere.

Faldet skal ses i sammenhæng med en intensiveret indsats i jobcentrene, men også konjunkturudviklingen på arbejdsmarkedet og den heraf følgende store efterspørgsel efter arbejdskraft.

Økonomisk sparer kommunen gennemsnitligt ca. 55.000 kr. netto for hver kontanthjælpsmodtager, der opnår arbejde. Indtægterne fra statsrefusion på beskæftigelsestilbud falder isoleret set med ca. 10.000 kr., hvilket alt andet lige betyder, at beskæftigelsesindsatsen skal tilpasses.

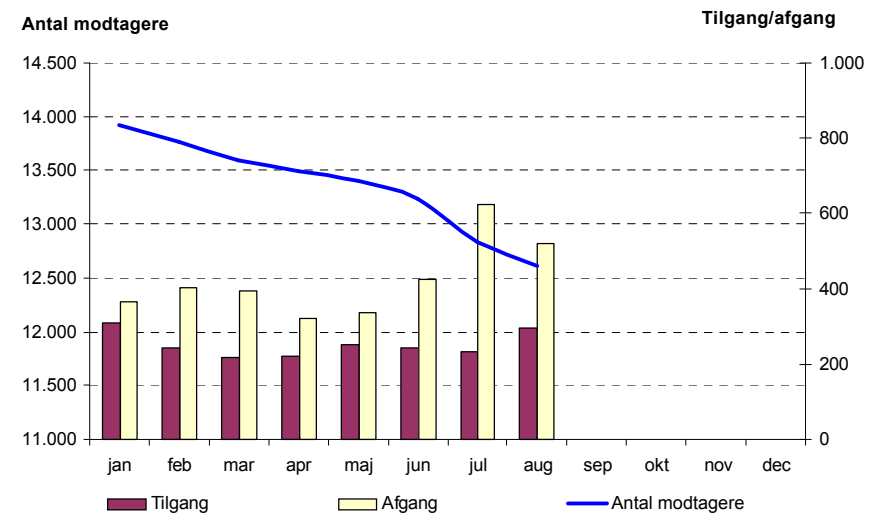


Kilde: LIS – kildedata pr. 16. september 2008

**Figur 6: Antal kontanthjælpsmodtagere med mere end 12 måneder på kontanthjælp**

Der er i august måned ca. 12.600 kontanthjælpsmodtagere (inkl. revalidender, starthjælps-, og introduktionsydelsesmodtagere) med mere end 12 måneders ledighed. Dermed er antallet faldet med 1.309 personer (9 pct.) fra januar til august.

Faldet i antallet af langvarige kontanthjælpsmodtagere er en fortsættelse af tendensen fra 2007, hvor der særligt i årets anden halvdel kunne registreres et stort fald i forlængelse af forvaltningens ekstraordinære indsats overfor "ny chance" målgruppen.



Kilde: LIS - kildedata pr. 16. september 2008

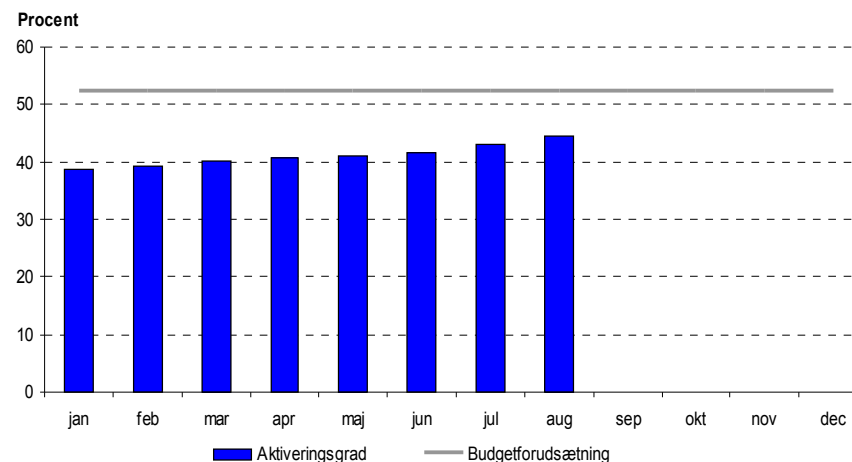
## Kontanthjælp

**Figur 7: Aktiveringsgrad for kontanthjælpsmodtagere**

Aktiveringsgraden er et udtryk for, hvor stor en andel af kontanthjælpsmodtagerne, der i en given måned deltager i et aktiveringstilbud. Aktiveringsgraden har indflydelse på kommunens mulighed for at hjemtage statsrefusion på udgiften til kontanthjælp, idet kommunens får refunderet 65 pct. af udgiften i perioder, hvor den ledige er aktiveret, og 35 pct. i perioder, hvor det ikke er tilfældet.

Aktiveringsgraden var stigende gennem hele 2007, hvor den toppede i november måned med en aktiveringsgrad på 46,3 pct. I januar 2008 var aktiveringsgraden faldet til 38,5 pct. Fra januar til august er aktiveringsgraden steget løbende til 45 pct. i august. Aktiveringsgraden ligger imidlertid fortsat betydeligt under de i budget 2008 forudsatte 52,4 pct.

Der er i forvaltningen igangsat forskellige tiltag med henblik på at øge aktiveringsgraden yderligere.



Kilde: LIS – kildedata pr. 16. september 2008

**Figur 8: Rettidig aktivering**

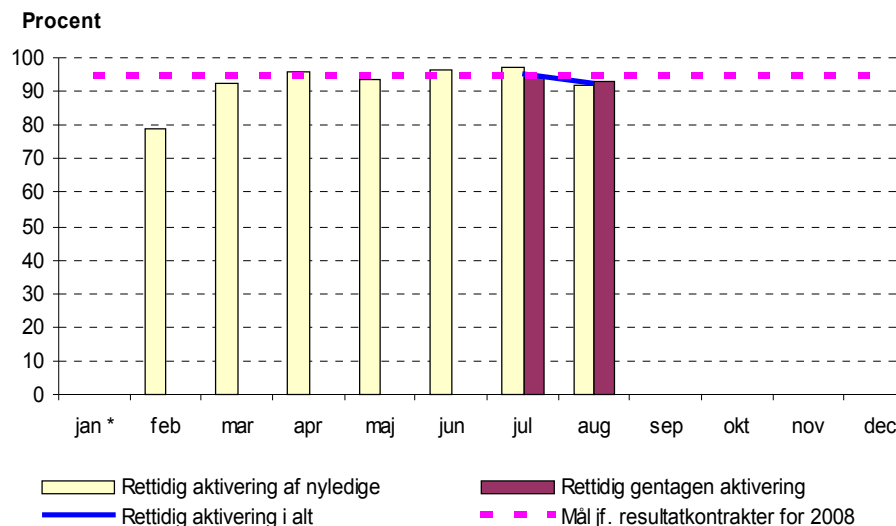
Aktiveringsreglerne betyder, at alle kontanthjælpsmodtagere skal i et aktiveringstilbud - af minimum 4 ugers varighed i minimum 25 timer om ugen - maksimalt 9 måneder efter påbegyndt kontanthjælpsforløb. Kontanthjælpsmodtagere skal herefter genaktiveres senest 6 måneder efter endt aktivering. Reglen om gentagen aktivering trådte i kraft pr. 1. juli 2008.

Som følge af forvaltningens særlige fokus i 2008 på rettidig aktivering, er rettidigheden for aktiveringer steget løbende i 2008. I august måned udgør rettidigheden hhv. 92 pct. og 93 pct. for aktivering af nyledige og gentagen aktivering. Samlet set udgør rettidigheden for aktiveringer 92,6 pct., hvilket er under målet på 95 pct., som er fastlagt i resultatkontrakterne.

På grund af tekniske problemer med statistikken er rettidigheden i august 2008 lettere undervurderet. Dette vil fra september 2008 blive korrigeret fremadrettet.

Idet aktiveringsindsatsen er et overordentlig vigtigt område i relation til hjemtagelse af refusion fra staten, vil der fortsat være fokus på at øge rettidigheden for aktivering.

I opgørelsen indgår en korrektion for sager, hvor forvaltningen er uden skyld i manglende rettidighed. Til og med juni udgjorde korrektionen 13,9 pct. Denne korrektion er fra juli og frem af tekniske årsager ændret til 6,8 pct.



Kilde: ID-redskabet og LIS – kildedata pr. 25. august 2008  
\* Der foreligger ikke valide opgørelsesdata for januar 2008.

## Kontanthjælp

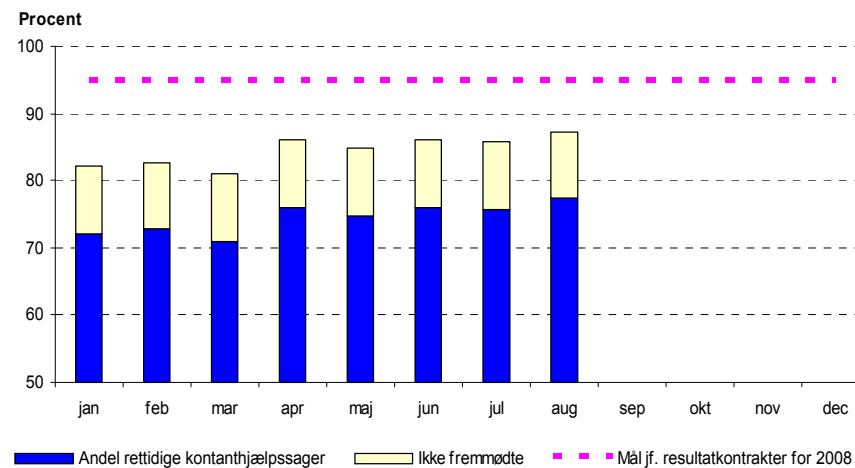
### Figur 9: Rettidighed i jobsamtaler

En jobsamtale har til formål at afklare kontanthjælpsmodtagerens arbejdsmarkedsparethed og fastlægge en jobplan for kontanthjælpsmodtageren. Jobsamtalen skal gennemføres hver tredje måned.

Som følge af forvaltningens rettidighedskampagne steg rettidigheden i jobsamtaler markant gennem 2007 til 88 pct. ved årets udgang. Rettidigheden ligger ved seneste opgørelse i august måned på 87 pct. I disse tal er inkluderet 10 pct., der er indkaldt til jobsamtale men ikke mødt op. Beregningen af dette tal bygger på en stikprøve foretaget i 2007. Der vil blive foretaget i ny stikprøve i efteråret 2008.

Det bemærkes, at der i mange tilfælde afholdes jobsamtaler oftere end hver tredje måned, hvorfor det samlede antal jobsamtaler er større end det antal, der løbende afholdes som følge af tremåneders reglen

Blandt andet som følge af de nye regler om gentagen rettidig aktivering og aktivering af nyledige forventes det, at rettidigheden i jobsamtaler vil stige yderligere i de kommende måneder. Der vil blive iværksat tiltag i forvaltningen med henblik på at øge rettidigheden yderligere.



Kilde: ID-redskabet – kildedata pr. 22. august 2008

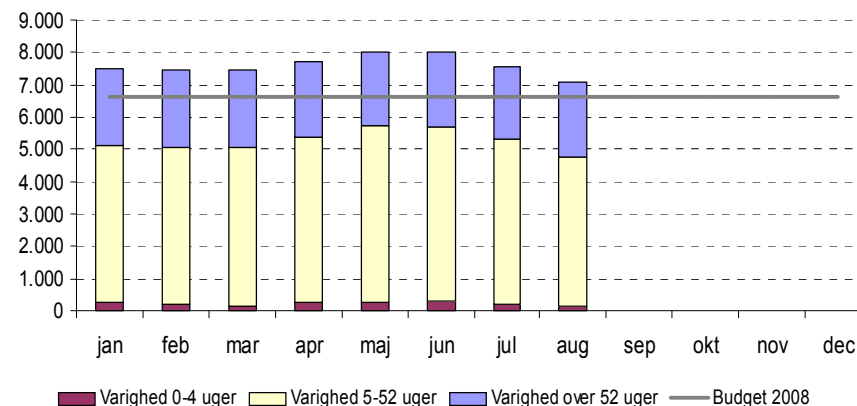
**Figur 10: Antal sygedagpengesager**

Antallet af sygedagpengesager har i 2007 været stigende, fra et niveau lige under 7.000 løbende sager primo 2007 til et niveau på ca. 7.600 løbende sager ultimo 2007, hvilket er noget højere end forudsat i budget 2008. Der er i budget 2008 forudsat ca. 6.600 sager i gennemsnit i 2008.

Den samlede sagsmængde steg yderligere i de første måneder af 2008, men er de seneste måneder faldet, således at det samlede antal sager udgør ca. 7.000 sager i august. Faldet kan især tilskrives, at antallet af korte sygedagpengesager under 52 uger er faldet med ca. 900 sager fra juni til august. Dette kan forklares med, at det fra juni 2008 er blevet besluttet at tilføre sygedagpengecentret 8 årsværk til at nedbringe antallet af sager.

Kommunen modtager fuld refusion i sager under 5 uger og 50 pct. i refusion i sager mellem 5 og 52 uger, mens der ikke modtages refusion i langvarige sager over 52 uger.

**Antal sager**



Kilde: LIS – kildedata pr. uge 36 - 2008

**Figur 11: Antal sygedagpengesager over 52 uger**

Der vil i 2008 og 2009 være et særligt fokus på langvarige sager på over 52 uger.

Der er således i budgettet afsat 9 mio. kr. i henholdsvis 2008 og 2009 til ansættelse af 20 ekstra medarbejdere, der udelukkende har til opgave at nedbringe de lange sager.

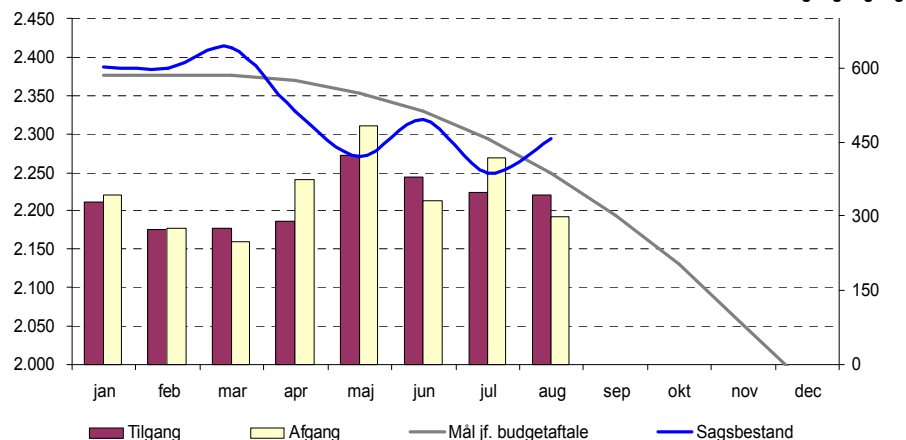
Det er i budgettaftalen fastsat, at antallet af langvarige sager i 2008 skal nedbringes med 120 helårssager i forhold til et gennemsnit i 4. kvrt. 2007 på 2.377 sager. Det svare til et gennemsnitligt sagsomfang på ca. 2.250 sager i 2008. I 2009 skal antallet yderligere nedbringes med 720 helårssager.

Det i budgettaftalen forudsatte niveau for helårssager udtrykker det gennemsnitlige antal sager for hele året. I figuren er indlagt en målkurve, som svarer til dette gennemsnit. Målkurven ender i ca. 2000 sager ultimo året.

Det realiserede antal sygedagpengesager over 52 uger i august ligger på 2.293 sager, hvilket er over det i målkurven forudsatte niveau.

Tilgangen af sager forventes måske at falde en smule i resten af 2008, men for at opfylde kontraktmålet skal antallet af afsluttede sager øges med ca. 20 pct.

**Antal sager**



Kilde: BIFs sygedagpengestatistik – kildedata pr. uge 36 - 2008

**Sygedagpenge**



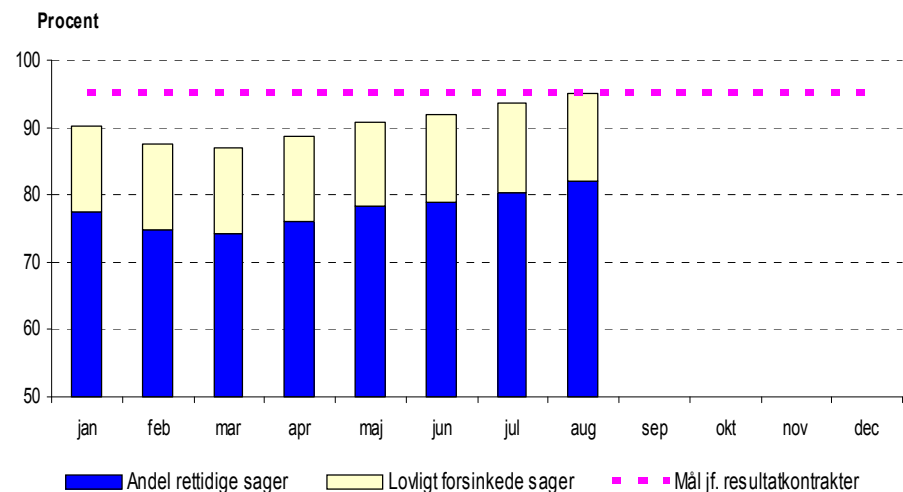
### Figur 12: Rettidighed i sygedagpengeopfølgningen

Ifølge loven skal der afholdes opfølgningssamtaler i sygedagpengesager mindst hver 8. uge. I sager med risiko for langvarigt sygdomsforløb eller risiko, hvad angår arbejdsevnen, skal der efter den først afholdte samtale opfølges mindst hver 4. uge. Gennemføres samtalerne ikke, kan det få konsekvenser for hjemtagelse af refusion fra staten.

Den samlede rettidighed er inklusiv en stikprøvekorrektion for sager, hvor forvaltningen er uden skyld i manglende rettidig opfølgning. Der er i juni måned foretaget en ny stikprøveundersøgelse, som betyder, at korrektionen fra og med juni udgør 13,1 pct. (tidligere udgjorde stikprøvekorrektionen 12,6 pct.).

Efter et fald i rettidigheden i februar og marts har rettidigheden været stigende i de seneste måneder. Rettidigheden i august er på 95 pct., hvilket svarer til det i resultatkontrakterne fastsatte mål.

Sygedagpengecentret er gået ind i 2008 med et større antal korte sager end budgetmæssigt forudsat. Dette betyder, at det gennemsnitlige antal sager pr. sagsbehandler ligger væsentligt over de forudsatte 60. Dette har haft negativ indflydelse på rettidighedsniveauet i 2008. I juni 2008 er det derfor besluttet, at Sygedagpengecentret tilføres 8 ekstra årsværk, samt får dækket det budgetmæssige underskud fra første halvår 2008. Dette vil medføre, at det gennemsnitlige antal sager pr. sagsbehandler vil falde, således at rettidigheden kan stige og sagsantallet vedblive med at falde.



Kilde: BIFs sygedagpengestatistik – kildedata pr. uge 36 - 2008

**Figur 13: Sygefravær**

Der er i løbet af 2007 sket en reduktion i sygefraværet fra 22,2 dage til 18,9 dage i gennemsnit pr. medarbejder. Sygefraværet er dog fortsat højt.

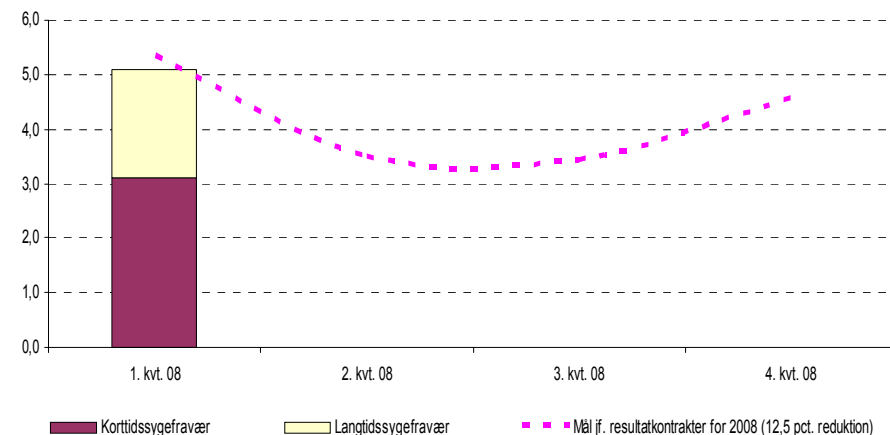
I første kvartal 2008 udgør det samlede sygefravær 5,1 sygedag i gennemsnit pr. medarbejder. Dermed er det gennemsnitlige sygefravær faldet med en dag sammenlignet med 1. kvartal 2007.

BIFs sygefraværstatistik er til og med 1. kvartal 2008 blevet udarbejdet af Økonomiforvaltningen, som har meddelt, at denne opgave ikke fremover vil blive udført. BIFs overtagelse af opgaven har medført, at statistikken for 2. kvartal 2008 endnu ikke foreligger.

Økonomiforvaltningen har besluttet, at forvaltningen frem mod udgangen af 2009 skal reducere fraværet til et niveau, som svarer til gennemsnittet for de øvrige 6-byer. Der er stadig et stykke vej, før forvaltningen har realiseret denne målsætning.

Korttidssygefravær er sygefraværddage, der i sammenhæng udgør et forløb på mindre end 15 dage, mens langtidssygefravær på den anden side defineres som sygefravær på over 14 dage.

**Sygefravær i gennemsnit pr. medarbejder**

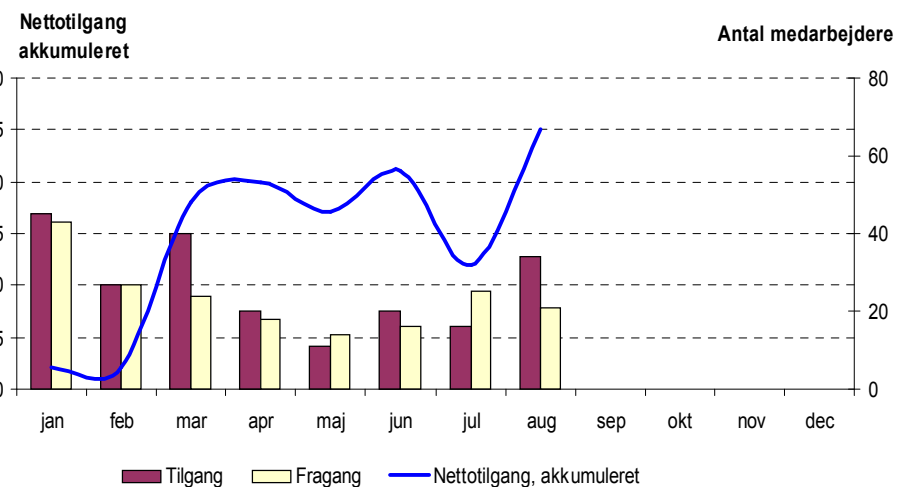


Kilde: Fraværssystemet – kildedata pr. ultimo april 2008

**Figur 14: Til- og fragang af medarbejdere**

Der er i løbet af 2008 indtil videre sket en samlet udvidelse af medarbejderstaben med 12 personer.

Forvaltningen havde ved udgangen af juli 2008 1573 ansatte. På samme tidspunkt sidste år havde forvaltningen 1.506 ansatte. Der har således i løbet af det seneste år været en stigning i personaletallet på 4,4 pct.



Kilde: Lønssystemet – kildedata pr. medio september 2008

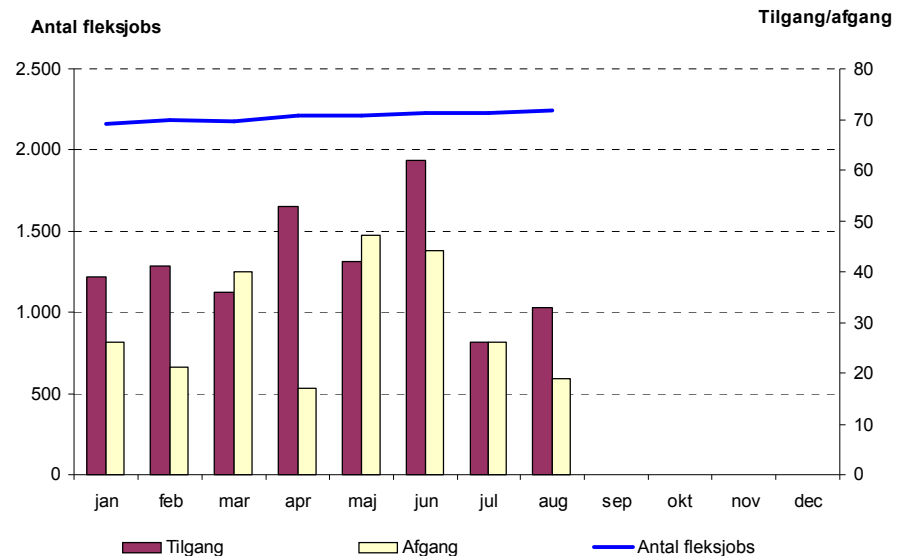
**Fleksjob og ledighedsydelse**

**Figur 15: Antal fleksjobs**

Fleksjob er job på særlige vilkår med offentligt tilskud for personer med varige begrænsninger i arbejdsevnen. Kommunen giver tilbud om fleksjob til personer, som ikke modtager førtidspension og som ikke kan opnå eller fastholde beskæftigelse på normale vilkår på arbejdsmarkedet. Arbejdsgiveren betaler løn til den ansatte i fleksjob. Kommunen giver arbejdsgiveren tilskud til lønnen. Tilskuddet er 1/2 eller 2/3 af lønnen afhængig af graden af den nedsatte arbejdsevne.

Antallet af personer i fleksjob har ligget på lige under ca. 2.100 personer gennem hele 2007. I 2008 er tendensen svagt stigende, idet der i perioden fra januar til august er sket en stigning i antallet med 79 personer, således er der i august måned er 2.240 personer i fleksjob.

Som følge af det øgede fokus på førtidspensionsansøgninger på jobcentrene, forventes det, at antallet af borgere, der visiteres til fleksjob, fortsat vil stige en smule i de kommende måneder, idet målgruppen for begge disse ordninger er personer med nedsat arbejdsevne. Med andre ord vil en borger med nedsat arbejdsevne, der ikke får tilkendt førtidspension, ofte blive visiteret til fleksjob i stedet for.



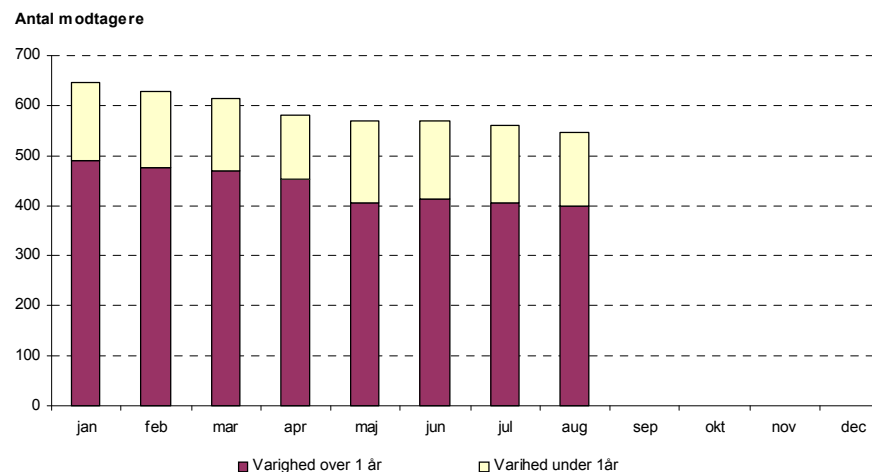
Kilde: Særkørsel (SAS-udtræk i KOMMA) – kildedata pr. 16. september 2008

**Figur 16: Antal ledighedsydelsesmodtagere**

Ledighedsydelse betales af kommunen til personer, der venter på et fleksjob.

Antallet af personer på ledighedsydelse har været svagt faldende gennem 2007. Den faldende tendens er fortsat i 2008. Antallet af ledighedsydelsesmodtager ligger på 546 i august måned. Det svarer til et fald på 16 pct. fra januar til august.

Dette øgede fokus på rettidig revurdering af borgere, der modtager ledighedsydelse, samt fokus på rådighedsvurderinger, forventes at nedbringe antallet af langvarige ledighedsydelsesmodtagere yderligere i de kommende måneder.



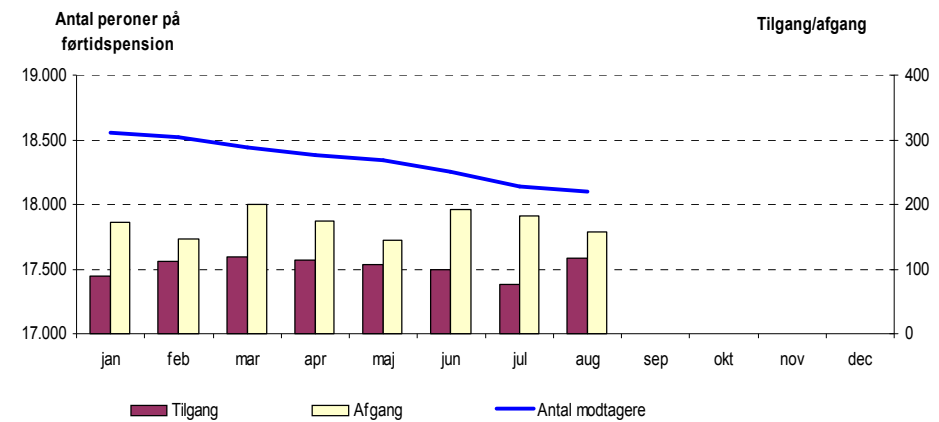
Kilde: Særkørsel (SAS-udtræk i KMD-aktiv) – kildedata pr. 16. september 2008

**Figur 17: Antal personer på førtidspension**

Førtidspension kan tilkendes personer i alderen mellem 18 og 65 år. Det er en betingelse for at få tilkendt førtidspension, at personens arbejdsevne er varigt nedsat, og at personen ikke er i stand til at blive selvforsørgende.

Antallet af personer på førtidspension er faldet støt gennem de senere år.

I august måned 2008 modtog 18.105 personer i Københavns Kommune førtidspension.



Kilde: [www.jobindsats.dk](http://www.jobindsats.dk) – kildedata pr. 16. september 2008