

## Bilag 3

# Idéoplæg / koncept - Børnehuset, Kobbelvænget 65



Idéoplæg til ombygning af den tidligere Voldparkens Skole til institutioner og sundhedshus.

## Funktioner for to forvaltninger én fælles profil

---

I Budget 2010 er det besluttet, at benytte den tidligere Voldparkens Skole til at etablere Sundhedshus, udflytterinstitutioner til brug for de bydele, hvor der er et akut pladsbehov.

Sundhedshuset er forankret i Sundhedsforvaltningen (SUF), mens institutionerne er forankret i Børne- og Ungdomsforvaltningen (BUF). Udvikling af udearealerne står SUF og BUF for i fællesskab.

Forvaltningerne har foreslået en fælles profil for området: SUNDHED - IDRÆT – NATUR med udgangspunkt i et koncept udarbejdet af Folkesundhed København, se nedenfor, som integreres i bygningerne og udearealerne.

Den fælles profil stemmer godt overens med visionerne i den netop udarbejdede Husum Kvarterplan om at udvikle idrætsfaciliteterne i bydelen og sætte fokus på sundhed i hele området.

Profilen udvikles i samarbejde med de kommende brugere og lokale interessenter og implementeres i de funktioner og aktiviteter, som bygningerne på Kobbelvænget skal rumme.

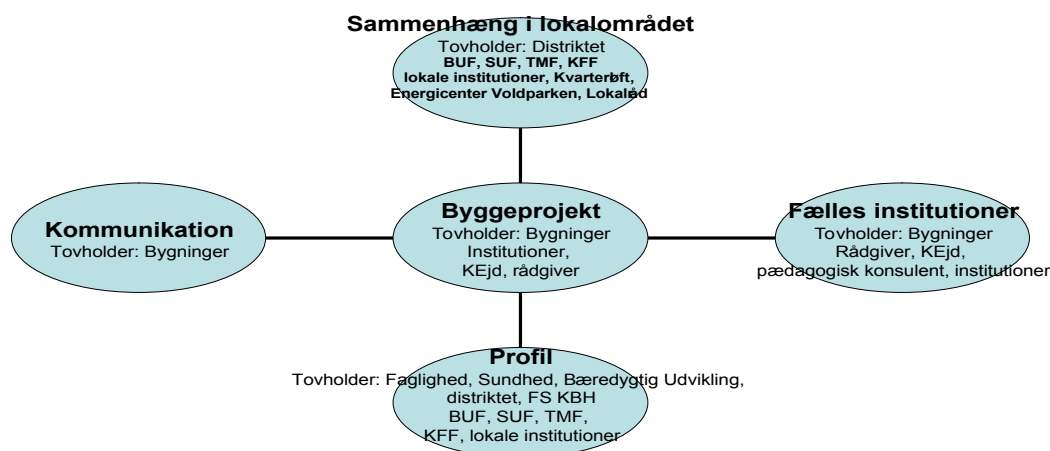
Der ligger i april 2010 ikke et færdigt projektforslag fra hverken BUF eller SUF's side. Det følgende er derfor et oplæg til, hvordan vi i BUF forestiller os/planlægger, at projektet skal udformes. Den videre proces og tidsplan beskrives nedenfor.

### **Udvikling af profil, pædagogik og lokal inddragelse**

Udviklingen af profilen og pædagogikken vil ske i samarbejde med de institutioner, der kører børn til udflytterinstitutionen - 'moderinstitutionerne' samt relevante lokale aktører.

Det sker i første omgang i en række fokusgrupper, som består af de kommende brugere, Folkesundhed København (SUF), Styregruppen for Øget Sundhed for Børn (BUF), andre relevante fagpersoner fra BUF, lokale institutioner og interessenter og Brønshøj/Husum Lokaludvalg - se nedenfor.

# Fokusgrupper



Fokusgrupperne skal indtænke erfaringen fra idrætsbørnehaver, natur- og økobaser m.v., og sikre at BUF organiserer sig i forhold til de pædagogiske muligheder, der ligger i samarbejdet med blandt andet SUF, KFF og lokale aktører.

I forhold til den pædagogiske profil bør det indtænkes, at de fælles faciliteter (fx ude/inde arealer – køkkener – boldbaner – bålpladser – gymnastiksal m.v.) skal tage sit udgangspunkt i et sundhedsfagligt og udviklingsfagligt 0 – 18 års perspektiv. Det betyder, at faciliteterne skal fremme og udvikle aldersgruppens motoriske, kreative, sundhedsmæssige, sociale kompetencer og fællesskaber. Desuden skal faciliteterne udformes, så de i så vid udstrækning som muligt kan anvendes af både udflyttergrupperne og de lokale daginstitutioner i dagtimerne, samt de større børn i områdets øvrige institutioner og lokalområdets unge i eftermiddags- og aftentimerne.

Desuden skal grupperne arbejde med, hvordan man sikrer sig, at lokalområdet, lokale foreninger og institutioner får mulighed for også at drage nytte af området og de nye faciliteter. Det drejer sig bl.a. om eventuelt brug af indendørs faciliteter som gymnastiksale og fællesarealer, legeplads og øvrige udearealer.

Arbejdet med udvikling af profil, pædagogik og lokal inddragelse igangsættes i april måned og forløber frem til ibrugtagning i 2011.

## Bygningerne

Bygningskomplekset består af en et plans indskolingsbygning og 2 sammenhængende hovedbygninger i 3 etager. Endvidere er der 3 gymnastiksale som lejes af Kultur- og Fritidsforvaltningen.

BUF råder over et samlet areal på 2274 m<sup>2</sup> fordelt på 2 bygninger indskolingsbygningen og stueetagen og 1. sal i den ene hovedbygning (se tegningsmateriale og kort på side 1), Fælles produktionskøkken for BUF og SUF kan eventuelt placeres i den anden hovedbygning i stueetagen.

## **Arealdisponering**

Der skal etableres 372 udflytterbørnehavepladser svarende til 16 grupper. Grupperne fordeles på 10 institutioner, som har fra 1 gruppe til 3 grupper. Institutionerne har opsamlingssted i de bydele, hvor børnene kommer fra og er tilknyttet moderinstitutionen med dennes kultur, ledelse, personale o.s.v. Udflyttergrupperne kører med bus til deres udflytterinstitution i Kobbelvænget om morgenen og vender hjem til opsamlingsstedet om eftermiddagen. Af de samlede 16 grupper er de 13 grupper nye pladser mens 3 grupper er genhusning af eksisterende institutioner.

Hver institution får sin egen udflytterenhed/institution i Kobbelvænget. Udearealerne består af større fællesarealer og mindre selvstændige arealer. Øvrige udearealer indenfor området tænkes indrettet til fælles brug mellem institutioner, SUF og lokalområdets institutioner. Moderinstitutionerne vil selv kunne vælge, om det er en fast gruppe børn, som tager til Kobbelvænget, eller om det er skiftende grupper af børn. Dette afgøres af institutionen og forældrebestyrelsen.

Der indrettes desuden en række fællesfunktioner for institutionerne: Kontor, personalerum, fælles værksteder, depotrum, vaskerum, rengøringsrum, udearealer samt eventuelt fælles produktionskøkken med SUF. Nogle funktioner vil være fælles for alle institutioner, andre funktioner, blandt andet personalerum, vil være fælles for 2 eller 3 institutioner afhængig af deres placering i bygningerne og på etagerne.

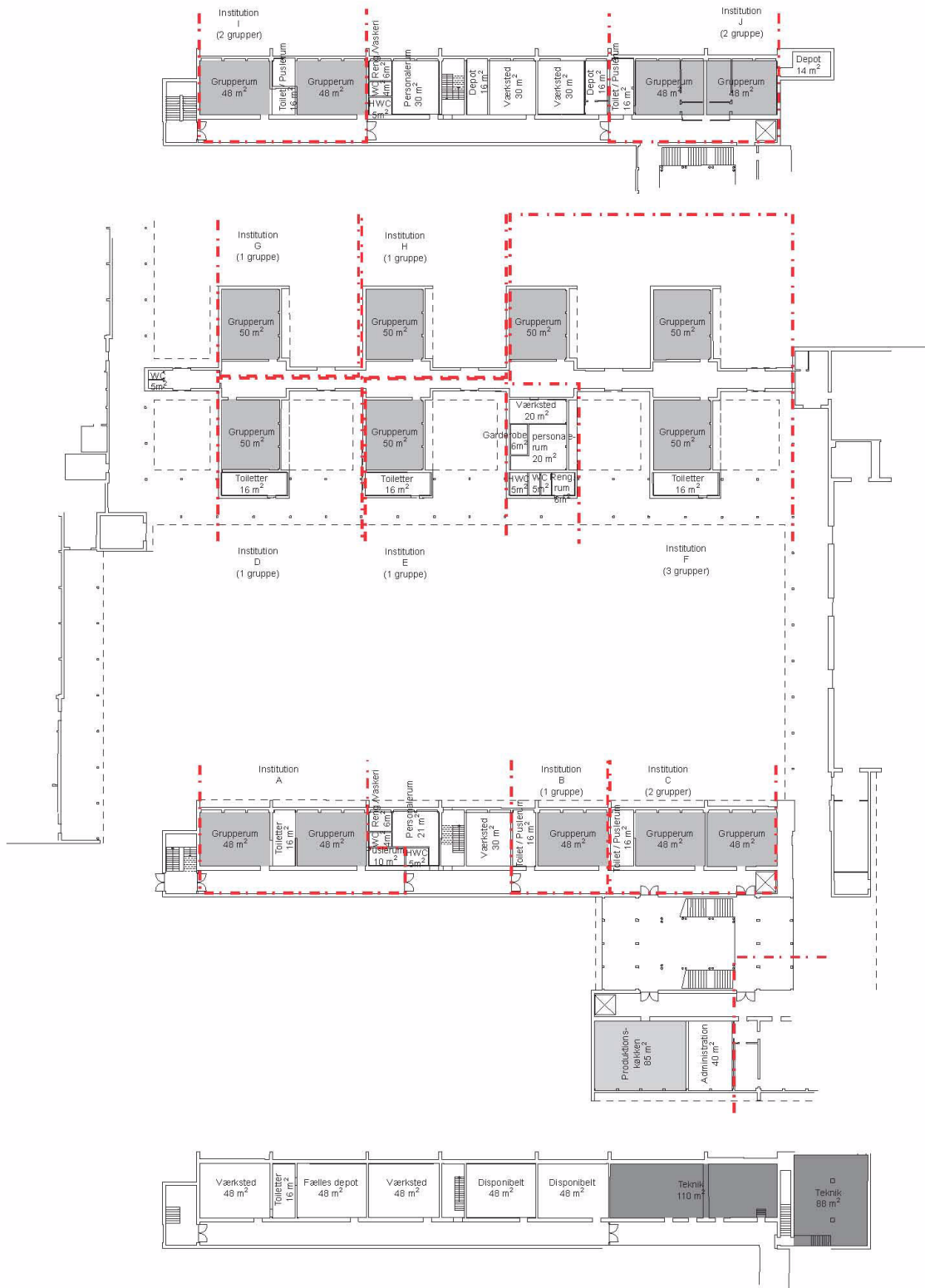
Fællesfunktionerne indrettes blandt andet for at optimere udnyttelsen af bygningerne, herunder driftsøkonomien. De fælles faciliteter ude og inde understøtter samtidig udviklingen af en fælles kultur og samarbejdet omkring profilen samt erfaringsudveksling mellem institutionerne.

Nedenstående tegning over arealdisponeringen viser placering af grupperum og fællesfunktioner for de enkelte udflytterenheder. Enhederne indgår i en form for bofællesskaber med de enheder, der er placeret i samme bygning eller etage, men har deres eget grupperum med tilhørende privat udeareal/have, hvor kun børnene fra den pågældende enhed har adgang.

Hermed får hver enhed mulighed for at skabe trygge og nære rammer for egne børn. Samtidig får institutionerne mulighed for at melde sig ind og ud af fællesskabet og planlægge deres aktiviteter i henhold til egne ønsker og pædagogiske principper.

Der er således ikke tale om én stor udflytterinstitution, men 10 individuelle institutioner, der deler en række fællesfaciliteter inde og ude og nyder godt af de muligheder, fællesskabet byder på.

# Arealdisponering - BUF



Kobbelvænget 65 - byggeprogram - Bilag 3

De enkelte institutioner har egen ledelse i moderinstitutionen, men en administrative leder i Kobbelvænget får ansvaret for de fælles faciliteter, vedligeholdelse af arealer og indkøb. Opgaven forankres i distrikt Vanløse med henblik på at sikre kontakten til lokale institutioner og øvrige interessenter i lokalområdet.

### **Sundhedshus**

Sundhedsforvaltningen etablerer et sundhedshus i de resterende m<sup>2</sup> i bygningerne. Der vil ikke umiddelbart være fælles bygningsmæssige faciliteter for sundhedshuset og udflytterinstitutionerne, men sundhedshusets multisal vil kunne benyttes af institutionerne, lokale institutioner, foreninger mv.

Det er i vid udstrækning i forbindelse med Sundhedshusets aktiviteter og fælles faciliteter, at lokale interessenter vil få adgang til området. Det skyldes, at udflytterinstitutionernes grupperum og private udeareal af sikkerhedsmæssige årsager må holdes aflukket.

Konceptet, som det er beskrevet nedenfor, og selve etableringen af sundhedshuset behandles i Sundhedsudvalget i løbet af foråret 2010. Sundhedshuset åbning og udrulningen af det fælles koncept forventes i juni 2011.

## **Fælles koncept: SUNDHED - IDRÆT – NATUR**

---

Folkesundhed København har udarbejdet et udkast til koncept for 'Idræt og bevægelse i Sundhedshus Voldparken'. Det er et trebenet koncept, som har til overordnet formål at få flere fysisk inaktive børn og unge gjort aktive. De tre ben er:

1. Videns- og uddannelsescenter
2. Tilbud til lokalområdet
3. Aktive børnehavebørn

Ambitionen med videns- og uddannelsescentret er at skabe et bydækkende center, hvor skolelærere, pædagoger, plejepersonale og andre faggrupper kan blive undervist i, hvordan de kan inddrage fysisk aktivitet i deres daglige praksis. Målgruppen er lærere og pædagoger på kommunens skoler og institutioner samt frivillige voksne, trænere m.fl. fra foreninger, boligområder mv. Centret skal formes i tæt samarbejde med BUF.

Sundhedshuset vil også stå for lokalt baserede tilbud målrettet borgerne i lokalområdet – primært børn og unge. Det vil være centralt at involvere lokalområdet aktivt i udformningen af denne del af tilbuddet og skabe sammenhængskraft mellem lokale interessenter (fx boligforeninger, idrætsforeninger, områdefornyelse og lokaludvalg).

Det tredje ben i konceptet er udviklingen af tilbud til de 372 børnehavebørn, som vil være i Kobbelvænget. Her tænkes primært på 'pædagogisk idræt', hvor institutionen hele tiden sætter fokus på leg, bevægelse, idræt og sundhed. Det kan tænkes som "on the job training", hvor pædagogerne får viden og redskaber til at gennemføre idræt og bevægelse med børnene. Som udgangspunkt vil aktiviteterne skulle foregå i centrets egne lokaler, i gymnastiksale og idrætshal på området samt i de grønne områder og andre udendørsarealer, der omgiver Sundhedshuset. Målgruppen er børnehavebørn og

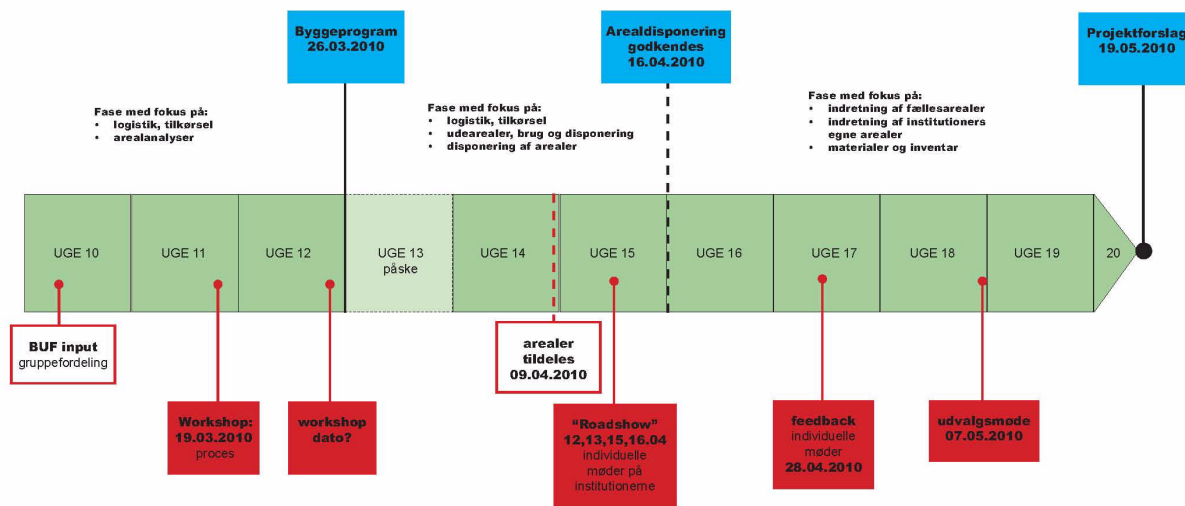
pædagoger i Kobbelvængets institutioner – men tilbuddet er i høj grad også relevant at tilbyde lokale institutioner.

Der er allerede erfaringer i BUF med børneinstitutioner med idrætsprofil, som kan inddrages i arbejdet med udviklingen af dette tilbud. Danmarks Idræts-Forbunds koncept omkring idrætsbørnehaver kan også danne grundlag og inspiration for det videre arbejde.

Samarbejdet mellem SUF, BUF og øvrige interessenter i forbindelse med udviklingen af det færdige koncept er allerede påbegyndt gennem møder mellem SUF og BUF, områdefornyelsen samt lokale idrætsforeninger repræsenteret ved Energicenter Voldparken m.fl. samt nedsættelse af ovennævnte fokusgrupper. Desuden er der i april måned planlagt et møde med Brønshøj-Husum Lokaludvalg.

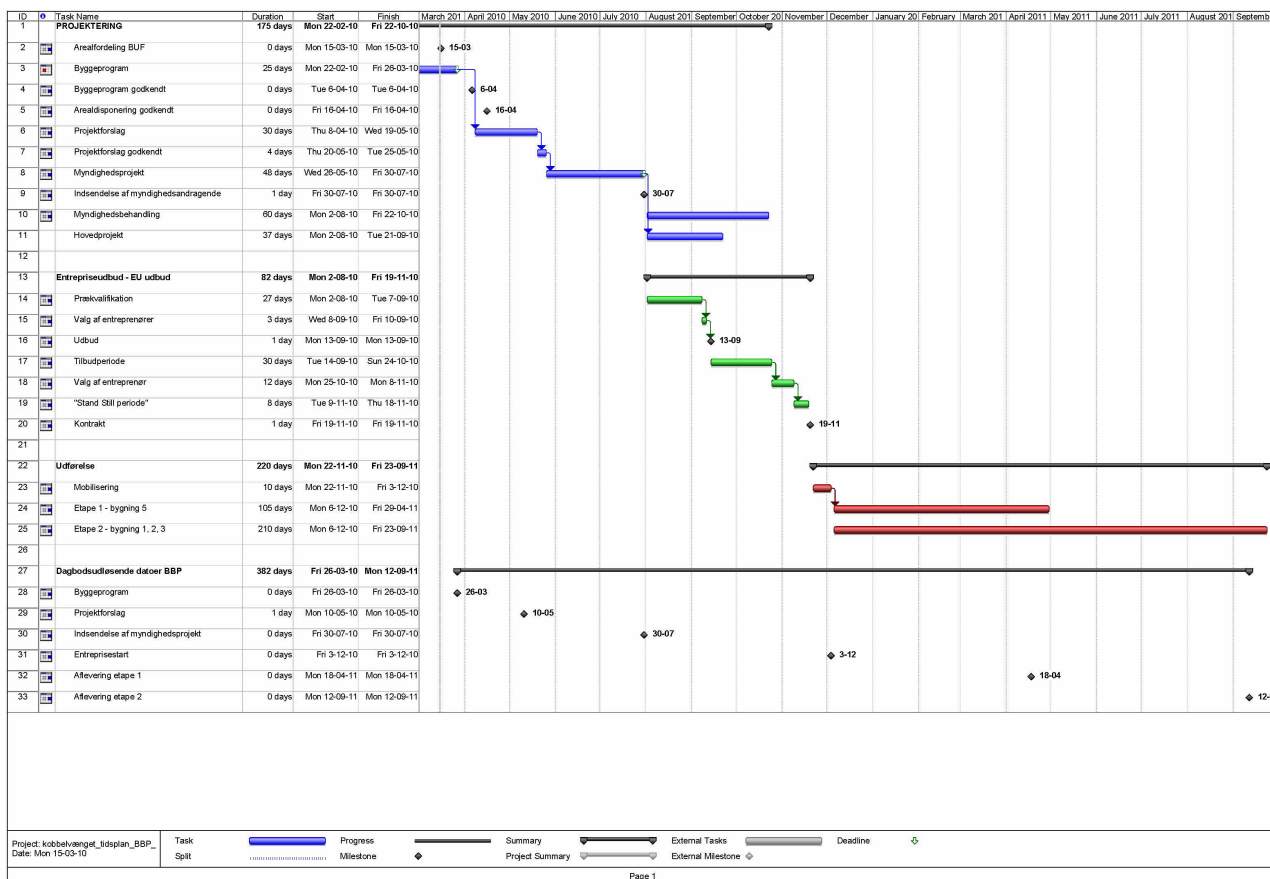
## Videre proces og tidsplan

Projektudvikling og udarbejdelse af projektforslag igangsættes nu. Tidsplanen frem til det færdige projektforslag ser foreløbig således ud:



Den videre tidsplan for byggeriet ser således ud:

Tid		
Godkendt projektforslag	slut	19.5.2010
Godkendelse af projektforslag anlægsbevilling til byggeri i BUU	start	16.6.2010
Udførelse		1.12.2010
Projektering/EU-udbud m.v.		Juni til november 2010
Aflevering etape 1 (6 grupper)	slut	1.5.2011
Aflevering etape 2 (12 grupper)	slut	1.11.2011



## Brugerinddragelse og information

Den 19. marts 2010 blev der afholdt en workshop med de involverede områder: Amager, Vesterbro/Kgs. Enghave, Indre By, Østerbro og Brønshøj/Husum. Her blev konceptet og de overordnede bygningsmæssige rammer og forankringen drøftet.

I april er der i samarbejde med Pladsstyring udvalgt moderinstitutioner fra områderne, og den 6. april deltog disse i en workshop, hvor de blev præsenteret for projektet. Herefter vil



de kommende brugere blive inddraget i byggeprocessen, og der vil blive nedsat byggeudvalg med repræsentanter fra institutioner og områder, se ovenstående procesplan. I uge 15 afholdes der møder med de udvalgte moderinstitutioner på Kobbelvænget, så de kan danne sig et indtryk af lokaliteterne.

Sideløbende vil projektets øvrige interessenter blive orienteret og inddraget i de ovennævnte fokusgrupper. Dette vil ske med hjælp fra en facilitator, der skal sikre, at alle relevante aktører inddrages.

BUF har desuden udarbejdet en kommunikationsplan, som har til formål at sikre rettidig information om planer og aktiviteter for byggeprojektet for eksterne interessenter.

Målgrupperne er de borgere og øvrige interessenter, der har særlig interesse i projektet eller som bliver særligt berørt. Det drejer sig primært om brugere (institutionsledelse, ansatte, forældre og børn), naboer, lokalsamfundet (rundt om Voldparkens Skole samt i de distrikter, hvor børnene kommer fra).

Kommunikationen har til formål at gøre opmærksom på, hvordan beslutningen om at etablere daginstitutionerne bliver gennemført, og hvordan byggeprojektet udformes og forløber. Desuden skal der informeres om, hvordan byggeprojektet kommer til at påvirke og inddrage omgivelserne.

Derudover skal samspillet med sundhedshuset synliggøres - både hvad angår husets tilbud til børnehavebørnene fra udflytterinstitutionerne samt lokale institutioner, og når det gælder de tilbud til pædagoger, lærere mv., der påtænkes at foregå i husets Videns- og uddannelsescenter.

Kommunikationen vil tage udgangspunkt i en brugervenlig webside, som fx placeres som en underside på [www.kk.dk/vibygger](http://www.kk.dk/vibygger). Siden vil bl.a. bestå af et nyhedsmodul, som løbende opdateres. Så vidt muligt arbejdes på at få øvrige interessenter til at linke til siderne på [www.kk.dk/vibygger](http://www.kk.dk/vibygger). Dertil kommer lokalpressen – både i Brønshøj/Husum og de områder, som børnene kommer fra.