



Helhedsplan for udbygning af Skolen på Islands Brygge til en 4-sporet skole.

Bygherre:

Københavns Kommune
Børne- og ungdomsforvaltningen
Anlægsafdelingen
Islands Brygge 37
2300 København S

Totalrådgiver/ Arkitekt:

Nøhr & Sigsgaard Arkitektfirma as
Gråbrødretorv 17 A
1154 København K

Landskabsarkitekt:

Lassen Landskab
Nørre Voldgade 25
1358 København K

Ingeniør:

Moe & Brødsgaard as
Tørringvej 7
2610 Rødovre

Baggrund

Skolen på Islands Brygge blev etableret i 1971, hvor den nuværende pavillonbygning blev opført. I 1980 blev der opført en gymnastiksal og et sikringsrum. I 1998 blev skolen udvidet med bygningen ud mod Artillerivej.

I 2006 er skolen blevet udvidet med to nye bygninger således at den nu rummer lokaler til en tre sporet skole. Etablering af de til en tre sporet skole hørende friarealer har dog ikke været muligt idet friarealerne skal etableres på det areal Haveforeningen Faste Batteri har rådighed over.

Med beslutning om at skolen skal udbygges til en fire sporet skole, er der indgået aftale med Haveforeningen Faste Batteri om fraflytning med udgangen af 2007, således at udbygningen kan påbegyndes i 2008.

Ved udarbejdelse af denne – reviderede – helhedsplan har der været nedsat et byggeudvalg med deltagelse fra skolen, skolebestyrelsen og forvaltningen og forvaltningens rådgiver. Helhedsplanen er udarbejdet i perioden oktober 2006 – marts 2007.

Myndighedsforhold

Byggeriet er omfattet af lokalplan Artillerivej Øst. I lokalplanen, fra 2004 er der givet mulighed for at skolen kan udbygges til fire spor. Det nu foreliggende projekt er udformet i overensstemmelse med de retningslinier der fremgår af lokalplanen og det forventes derfor at projektet kan gennemføres

indenfor rammerne af lokalplanen.

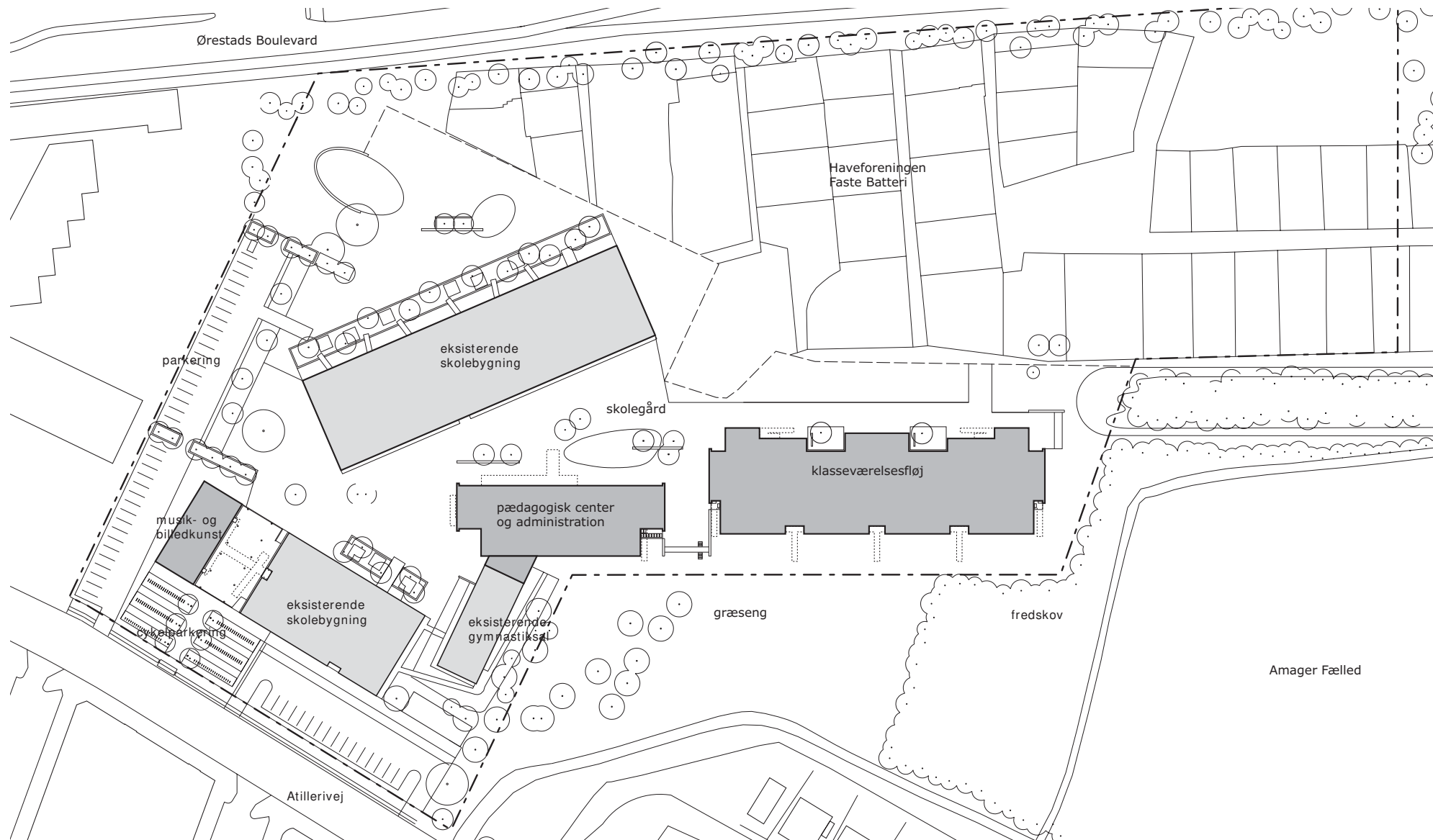
Skoleudbygningen sker til dels på fredet areal. I forbindelse med den nu afsluttede udbygning til tre spor er der søgt – og opnået – tilladelse til udbygning hos fredningsmyndighederne. Fredningsmyndighederne blev samtidig orienterede om planerne for en udbygning til fire spor.

De nu foreliggende planer for udbygningen ligger i forlængelse af de tidligere fremsendte og vil blive genfremsendt, for fredningsmyndighedernes godkendelse.

Projektets omfang

Projektet omfatter i hovedtræk:

1. Opførelse af en indskolingsbygning med 16 basislokaler, tilhørende fælleslokaler, KKFO for 220 børn samt lokale til natur- og teknik undervisning.
2. Opførelse af en idrætshal. I samme bygning indrettes tandklinik.
3. Ombygning af eksisterende lokaler herunder indretning af faglokaler for fysik og musik.
4. Anlæg af friarealer, herunder omlægning af den nuværende - offentlige – stiforbindelse mellem Artillerivej og Ørestads Boulevard.



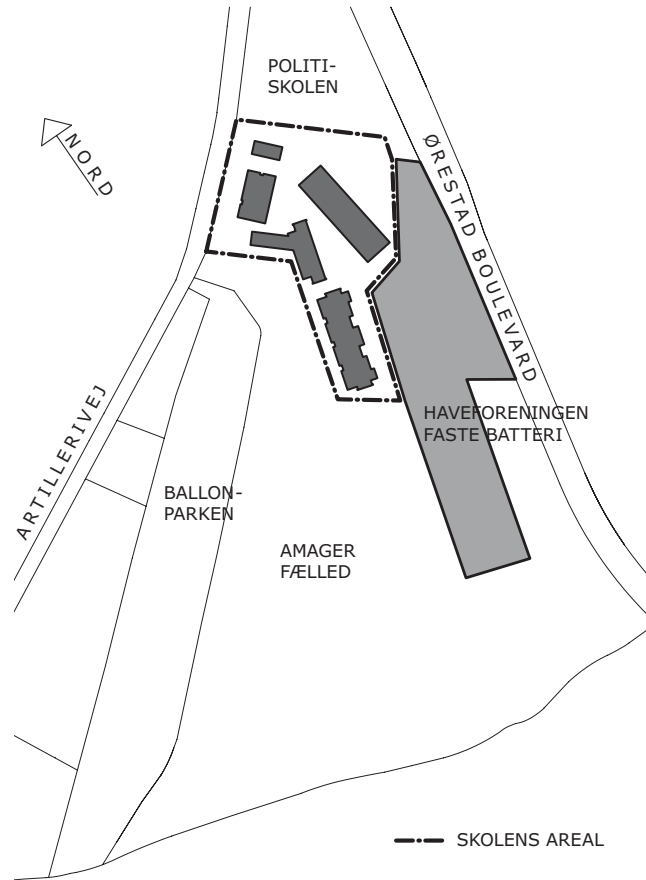
NUVÆRENDE SITUATIONSPLAN 1:1250



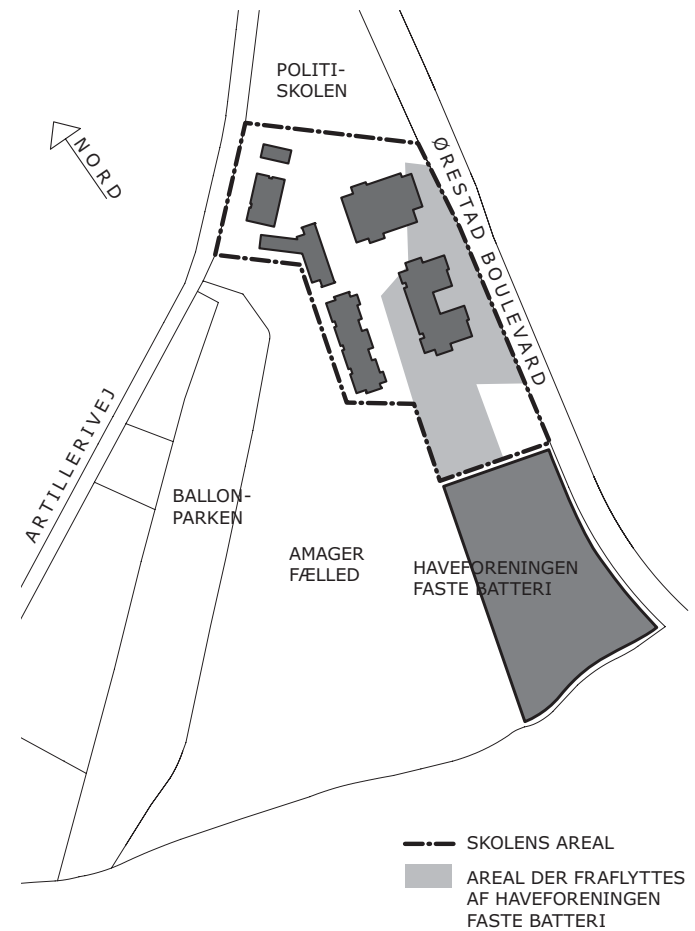
Anlæg på terræn:

Anlægsarbejderne omfatter indledningsvis rydning af området hvor haveforeningen faste batteri i dag er beliggende og dernæst udskiftning af forurenet jord.

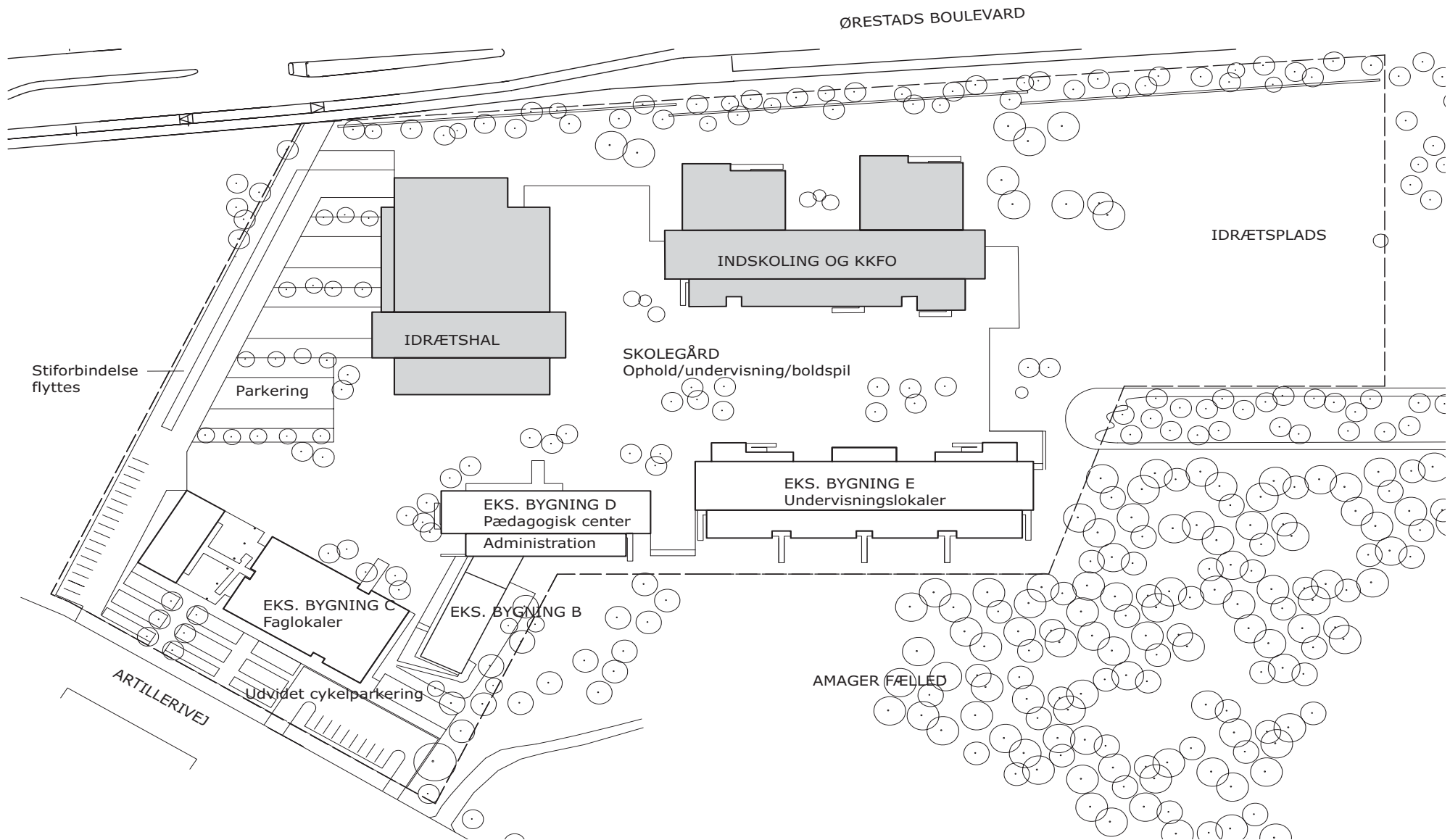
Selve anlægsarbejderne omfatter en idrætsplads længst mod syd, opholds- og aktivitetsarealer omkring bygningerne samt parkerings og cykelparkeringspladser længst mod nord. Endvidere omlægges den offentlige stiforbindelse fra Artillerivej til Ørestads Boulevard således at der opnås en bedre adskillelse mellem den – betydelige – offentlige trafik og trafikken til skolen.



NUVÆRENDE PLAN OVER OMRÅDET



FREMtidig PLAN OVER OMRÅDET



FREMTIDIG SITUATIONSPLAN 1:1250



Klasselokale

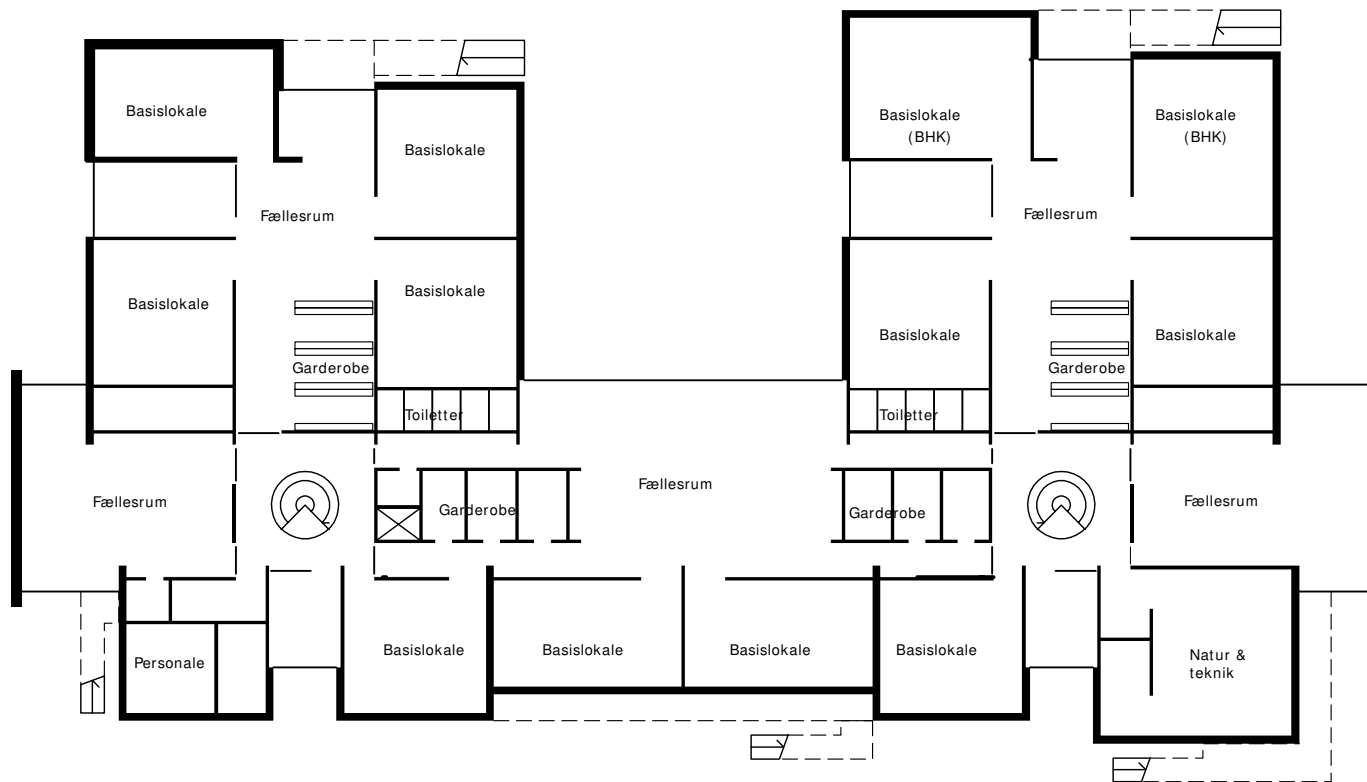
Ny bygning med basislokaler KKFO og lokale til natur- og teknik undervisning:

Bygningen er udformet efter samme principper som de eksisterende bygninger, i to etager; et centralt bygningsvolumen, hvortil mindre bygninger knytter sig.

24 basislokaler / grupperum er samlet i 6 grupper af 4 stk. placeret i tilknytning til fællesrum af varierende størrelse.

Indskoling og KKFO kan sammenflettes eller placeres i hver sit bygningsafsnit på flere måder som vist på diagrammerne.

Garderobes er placeret i de enkelte afsnit, men tæt ved adgangsrum / trapperum. Der er afsat plads til separate garderobes for indskoling og KKFO, men det vil være muligt at organisere sig således at en del af (den dobbelte) garderobe vil kunne undværes.



INDSKOLINGSBYGNING - STUEETAGE 1:400



Fælleslokale

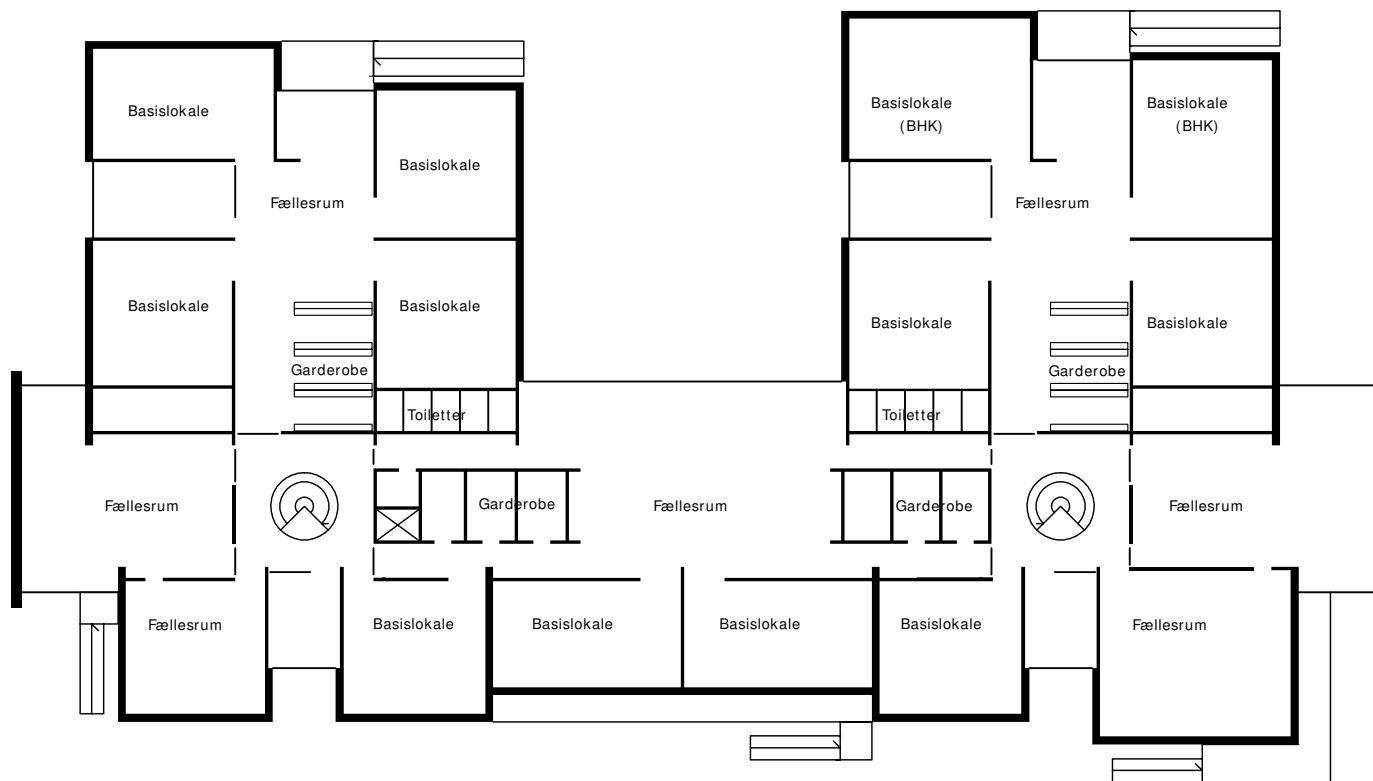
Ny bygning til idrætshal:

Idrætshallen disponeres med en hal der kan rumme en standard håndboldbane, 20 x 40 meter, med tilhørende omklædnings, depot og personalefaciliteter. I tilknytning til hallen placeres en teaterscene som både kan fungere sammen med hallen og tilknytning til en udvendig scene. Endvidere skal bygningen rumme skolebod og en tandklinik (i overetagen) samt et centralt magasin for skolen.

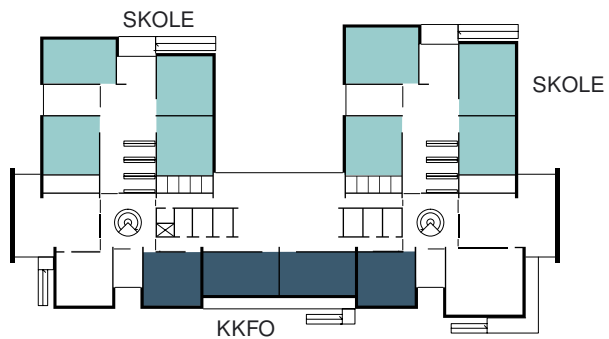
Hallens drift vil blive forestået af Kultur og Fritidsforvaltningen.

Ombygning af eksisterende lokaler:

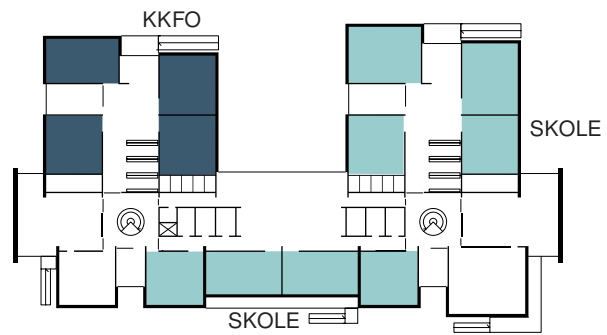
I faglokalebygningen ud mod Artillerivej indrettes et musiklokale ved sammenlægning af to basislokaler. Gymnastiksalen fra 1980 omdannes til et fysiklokale / eksperimentarium og lærerværelset udvides i området, hvor skoleboden nu er placeret.



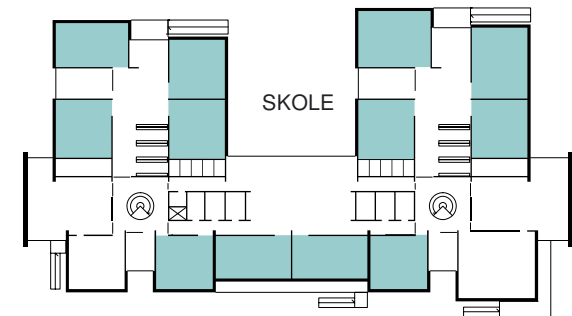
INDSKOLINGSBYGNING - OVERETAGE 1:400



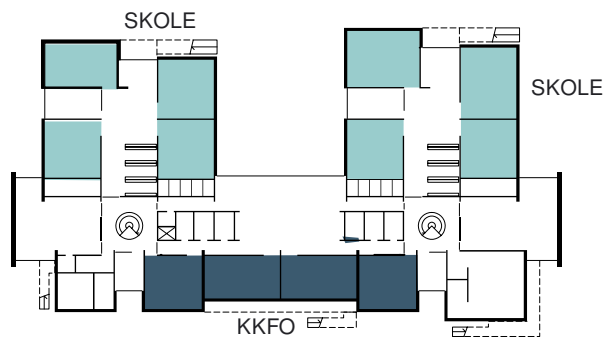
Mulighed A



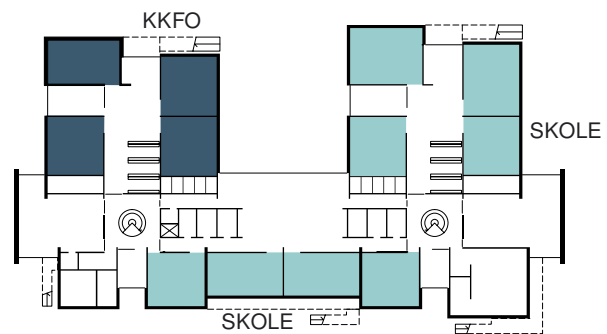
Mulighed B



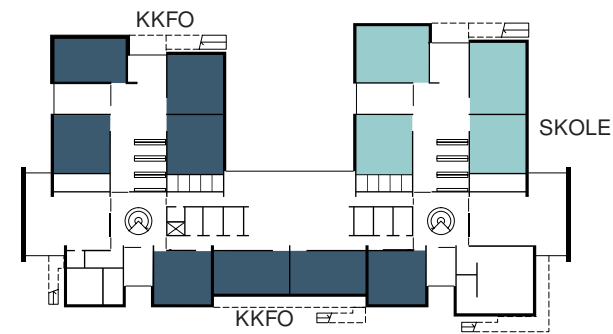
Mulighed C



Mulighed A



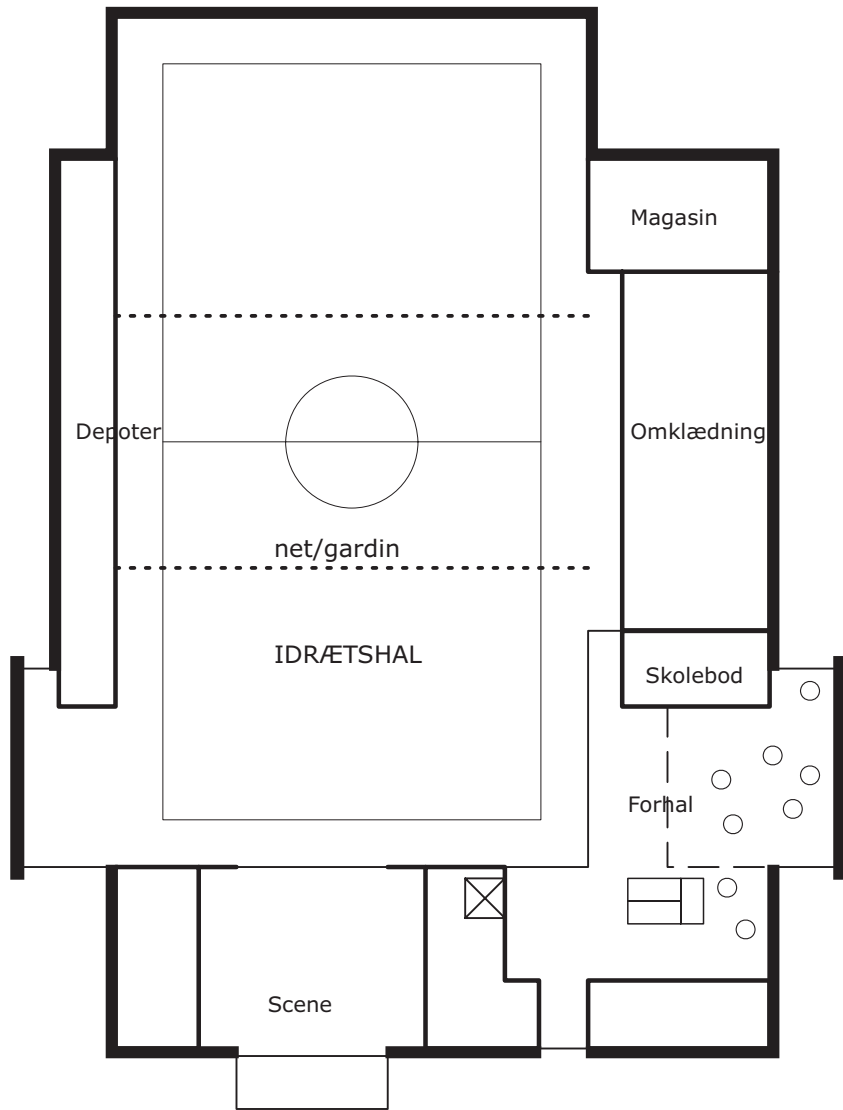
Mulighed B



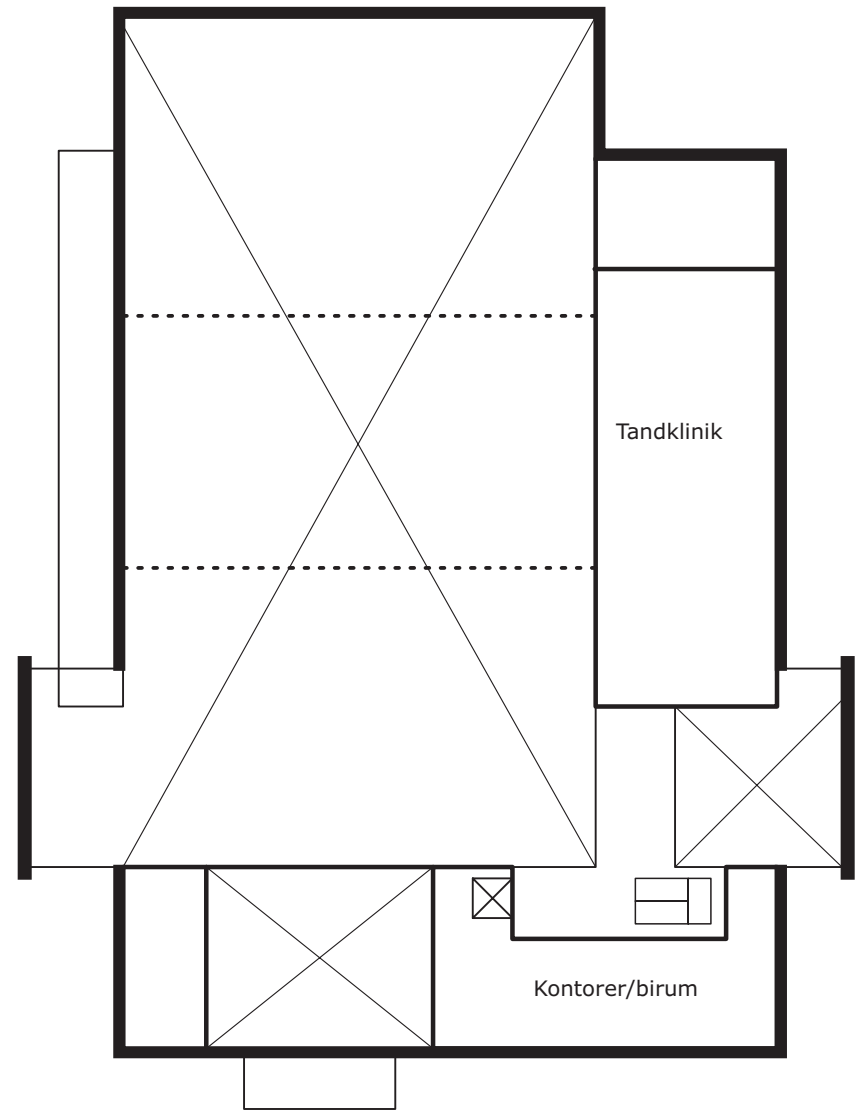
Mulighed C

Diagrammerne viser eksempler på forskellige muligheder for organisering, hvor basislokaler for indskoling og kkfo kan sammenflettes fleksibelt.

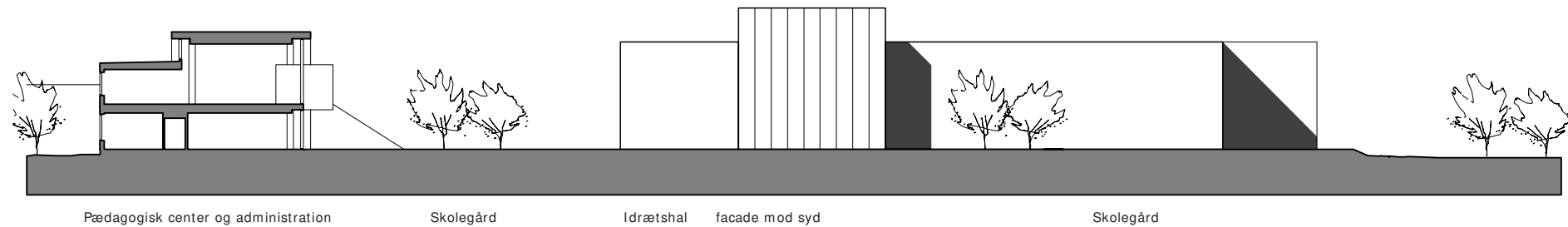
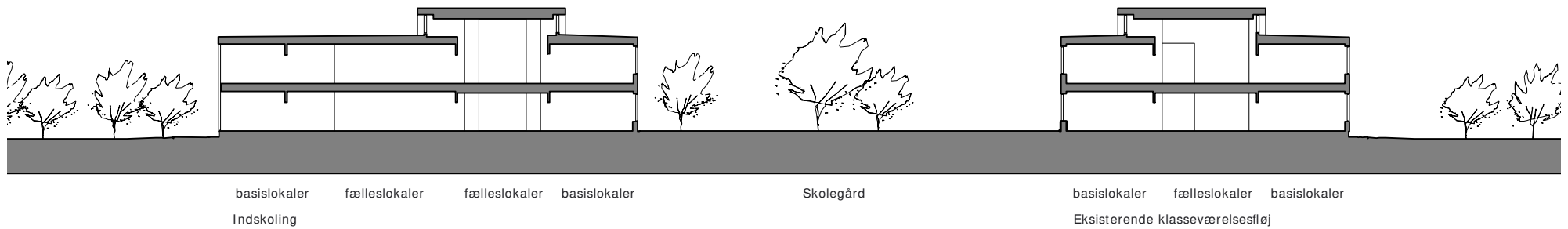
DIAGRAMMER FOR FLEKSIBEL ANVENDELSE AF INDSKOLINGSBYGNINGEN



IDRÆTSHAL - STUEETAGE 1:400



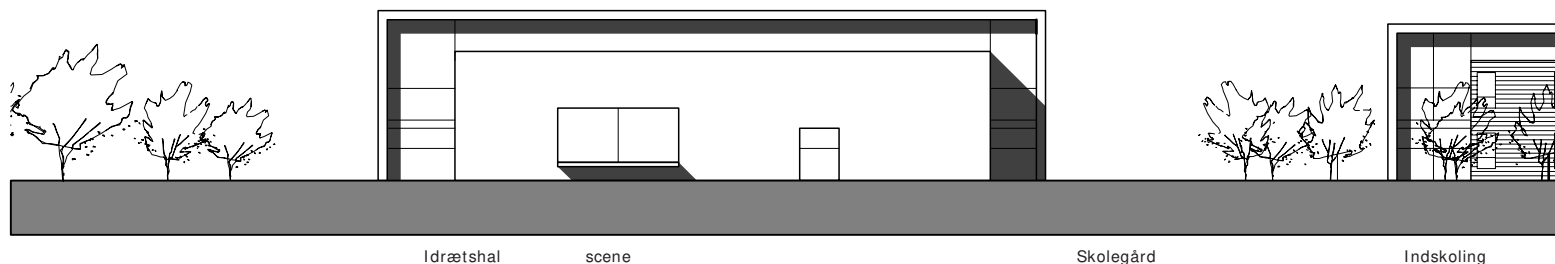
IDRÆTSHAL - OVERETAGE 1:400



SNIT OG FACADE 1:500



Referencfoto - Udvendig scene på Asgaard skole



Idrætshal

scene

Skolegård

Indskoling



Idrætshal

Skolegård

Indskoling

FACADER MOD VEST 1:500

Id	Task Name	Varighed	Startdato	Slutdato	2007				2008				2009				2010			
					Kvt 1	Kvt 2	Kvt 3	Kvt 4	Kvt 1	Kvt 2	Kvt 3	Kvt 4	Kvt 1	Kvt 2	Kvt 3	Kvt 4	Kvt 1	Kvt 2	Kvt 3	Kvt 4
1																				
2	Udbygning til fire spor	845 dage	fr 13-04-07	to 12-08-10																
3	Flytning af haveforeningen Faste Batt	140 dage	fr 13-04-07	on 31-10-07																
4	Udarbejdelse af projektforslag	101 dage	to 26-04-07	on 19-09-07																
5	Projektering	120 dage	to 20-09-07	fr 14-03-08																
6	Udbud og kontraktindgåelse	35 dage	ma 17-03-08	ti 13-05-08																
7	Udførelse basisokaler og KKFO	260 dage	on 14-05-08	to 21-05-09																
8	Ibrugtagning, basislok. og KKFO	20 dage	fr 5-06-09	to 2-07-09																
9	Udførelse, idrætshall	260 dage	fr 3-07-09	to 1-07-10																
10	Ibrugtagning, idrætshal	20 dage	fr 16-07-10	to 12-08-10																

Tidsplan

Gennemførelse af skoleudbygningen forudsætter at Haveforeningen Faste Batteri er flyttet senest med udgangen af sæsonen 2007.

Projekteringen gennemføres i 2007 – 2008 og 1. etape af byggeriet, omfattende bygninger til indskoling samt til KKFO med tilhørende friarealer

gennemføres så bygningerne kan tages i brug til skolestart 2009.

Med ibrugtagning af de nye bygninger til indskoling og KKFO fraflyttes den gamle pavillonbygning, som derefter kan nedrives og give plads til 2. etape af byggeriet som omfatter idrætshallen og anlæg på terræn, herunder omlægning af stiforbindelse og

anlæg af p- plads.

2. etape færdiggøres til ibrugtagning ved skolestart 2010.

Som 3. og sidste etape af byggeriet gennemføres ombygning af de eksisterende bygninger, med indretning af fysik- og musiklokale samt flytning af skolebod og udvidelse af lærerværelset.