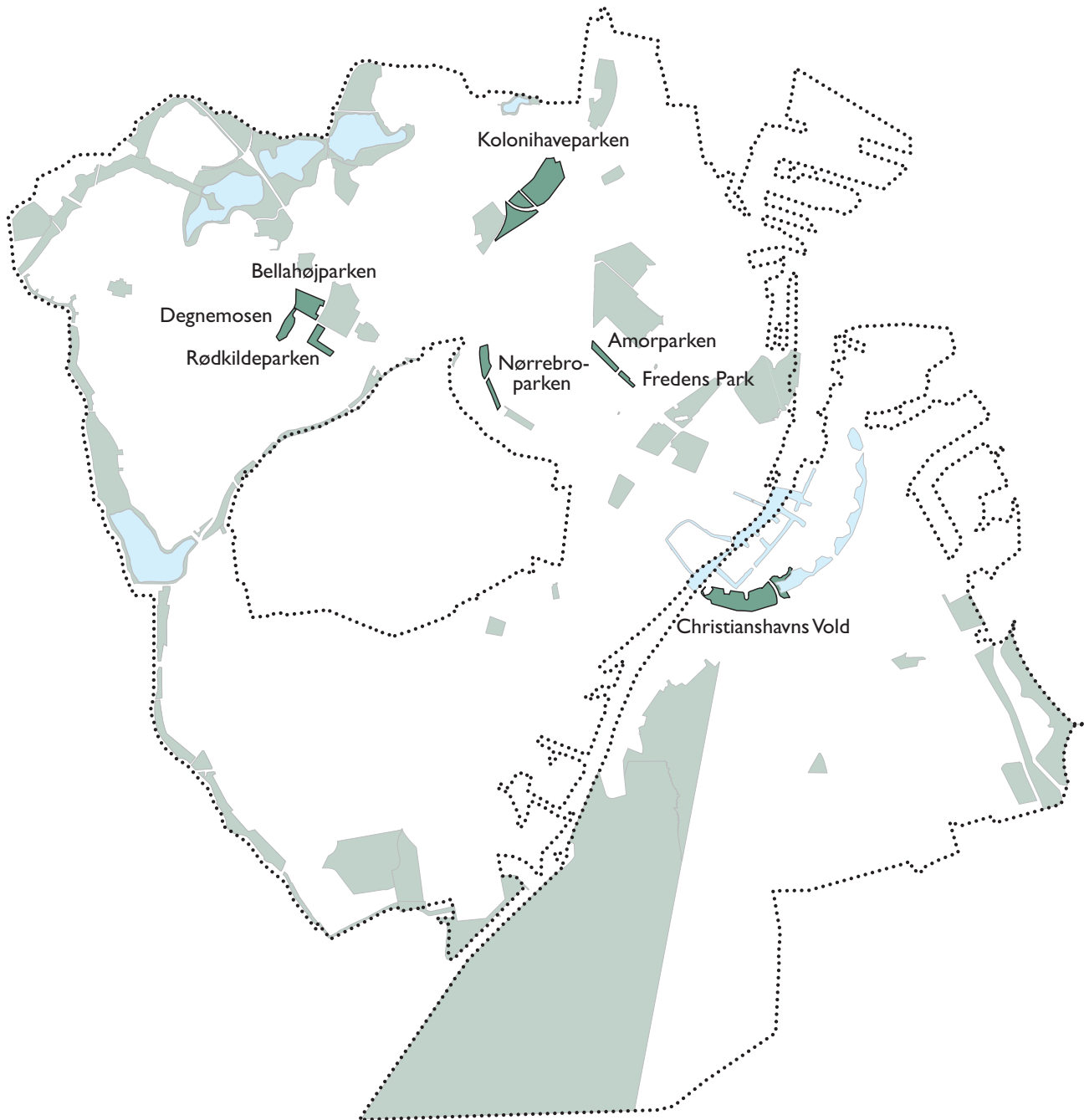


FREDNINGSFORSLAG FOR OTTE KØBENHAVNSKE PARKER

BILAG 2





Lindealleen gennem Nørrebroparken

Fredningsforslaget omfatter: Bellahøjparken, Degnemosen, Rødkildeparken, Kolonihaveparken, Nørrebroparken med Hørsholmparken, Amorparken, Fredens Park og Københavns Kommunes parkområde på Christianshavns Voldanlæg

Indholdsfortegnelse

Indledning(1)

Baggrund - generelt (3)

Forhistorie: Fredningen af de københavnske parker (3)

Formålet med fredningsforslaget (4)

Genrelt om fredningsforslagets parker (4)

Fredningsforslaget og de internationale beskyttelsesbestemmelser (6)

Kommentarer fra diverse interessenter (6)

Budgetoverslag for gennemførelse af forslaget (7)

Baggrund - de enkelte parker (8)

Bellahøjparken, Degnemosen og Rødkildeparken (8)

Kolonihaveparken (11)

Nørrebroparken med Hørsholmparken (13)

Amorparken og Fredens Park (16)

Københavns Kommunes parkområde på Christianshavns Voldanlæg (18)

Kilder til fredningsforslagets baggrund (21)

Forslag til fredningsbestemmelser (22)

Matrikelnummerfortegnelse (28)

Fredningskort(29)

Københavns Kommunes Økonomiudvalg vedtog den 1. november 2005, at Økonomiforvaltningen i samarbejde med Bygge- og Teknikforvaltningen (nu Teknik- og Miljøforvaltningen) skulle udarbejde fredningsforslag for følgende parker i kommunen inden den 1. juni 2007: Bellahøjparken, Degnemosen, Rødkildeparken, Kolonihaveparken, Nørrebroparken med Hørsholmparken, Amorparken, Fredens Park og Christianshavns Voldanlæg. Efterfølgende har Økonomiudvalget efter en dialog med Slots- og Ejendomsstyrelsen besluttet, at fredningen ikke skal omfatte hele Christianshavns Voldanlæg, men kun den del af parken, der ejes af Københavns Kommune.

På den baggrund er dette forslag udarbejdet af Økonomiforvaltningen som hovedansvarlig med bistand fra Teknik- og Miljøforvaltningen.

De fleste af fredningsforslagets parker er omfattet af en fredningssag, der blev rejst i 1958 af Danmarks Naturfredningsforening for de københavnske parker. I 1963 blev de første fredninger af de parker, der er ejet af Københavns Kommune, gennemført på kommunens initiativ. Senere er langt de fleste af kommunens større parker og en række andre områder blevet fredet, men ikke de 8 parker, der omfattes af dette fredningsforslag.

Hidtil har parker, hvor der er rejst fredningssag, været beskyttet uden tidsbegrænsning, indtil fredningen var gennemført. Med en ny bestemmelse i Naturbeskyttelsesloven, som trådte i kraft den 1. oktober 2004, bortfalder fredningssager imidlertid, hvis de ikke er afsluttet inden to år, dvs. for igangværende sager den 1. oktober 2006 (med mulighed for to års forlængelse). Dette er baggrunden for, at Økonomiudvalget, bl.a. tilskyndet af Danmarks Naturfredningsforening, ønsker at få fredningssagen fra 1958 afsluttet nu.

Fredningsnævnet for København har den 28. juni 2006 efter anmodning fra Københavns Kommune forlænget tidsfristen for gennemførelse af fredningerne til 1. oktober 2008.

Efter anbefaling fra formanden for Fredningsnævnet for København er forslaget udformet som et fælles forslag for alle parkerne med dels fælles bestemmelser, dels særlige bestemmelser for hver enkelt park.

Som indledning på arbejdet med udarbejdelsen af fredningsforslaget har Økonomiforvaltningen den 14. juni 2006 afholdt et møde med en række organisationer samt de lokalråd, grundejere og offentlige forvaltninger, der har interesser i fredningsområderne. Der er desuden den 25. oktober 2006 afholdt et opfølgende møde med de samme parter. En række synspunkter fremført ved og efter møderne er indarbejdet i forslaget. Det grønne Råd i Københavns Kommune har anbefalet, at kommunen rejser fredningssag ved at udarbejde et fredningsforslag, og det færdige forslag har været forelagt for rådet, der ikke havde nogen bemærkninger.



Parkstrøg i Kolonihaveparken



Degnemosen i vintersol.

KORT OVER FREDNINGSOMRÅDERNE



Fredningsområderne

-  Fredningsforslagets parker
-  Områder, hvor der er fremsendt fredningsforslag til fredningsnævnet i 2006
-  Områder, som er fredet før 2006

Forhistorie: Fredningen af de københavnske parker

For de fleste af de parker, der omfattes af dette fredningsforslag, gælder det, at Københavns Kommunes overvejelser om fredning startede ved, at Naturfredningsnævnet for København den 17. februar 1959 meddelte Københavns Kommune, at Danmarks Naturfredningsforening i oktober 1958 overfor nævnet havde nedlagt fredningspåstand for de københavnske parker. Nævnet gjorde samtidig kommunen opmærksom på, at der herefter ifølge Naturfredningsloven ikke måtte foretages nogen foranstaltninger, der kunne vanskeliggøre fredningens gennemførelse i de omfattede områder.

De første fredninger

I 1963 blev de første parkfredninger gennemført. Borgerrepræsentationen gav i den forbindelse sin generelle tilslutning til, at magistraten kunne optage forhandling med Naturfredningsnævnet om at foretage tinglysning af fredningsdeklarationer for de øvrige københavnske parker efter de daværende regler i Naturfredningsloven om "frivillig fredning". Beslutningen gjaldt såvel de parker, der var nævnt af Naturfredningsnævnet i 1959, som andre parker og lignende områder i kommunen. Der blev da også i de følgende år føjet nogle ekstra parker til i samarbejde mellem Naturfredningsnævnet og Københavns Kommune. Borgerrepræsentationen vedtog desuden, at de enkelte deklarationer ved de kommende forhandlinger med nævnet skulle tilpasses individuelt til de enkelte områder. I de næste årtier blev en lang række af de københavnske parker fredet ved frivillig fredning.

Fredninger efter 1992

Efter at Naturbeskyttelsesloven i 1992 afløste Naturfredningsloven, har det imidlertid ikke længere været muligt at gennemføre fredning ved frivillig fredning. Siden 1992 har fredningssager skullet afsluttes ved en regulær fredningsafgørelse i Fredningsnævnet, som eventuelt, hvis den ankes, bliver afgjort endeligt i Naturklagenævnet. Fredningsafgørelsen udarbejdes på grundlag af et fredningsforslag, som i Københavns Kommune kan udarbejdes af kommunen, Danmarks Naturfredningsforening eller Miljøministeriet. Det gælder også de gamle sager, der startede i 1959, hvis de ikke var afsluttet ved Naturbeskyttelseslovens vedtagelse.

En række af disse fredningssager var endnu uafsluttede i 1992. To af dem, Vestvolden og Utterslev Mose, blev fredet i henholdsvis 1996 og 2001 på grundlag af fredningsforslag udarbejdet af Københavns Kommune. Kommunen har desuden efter 1992 udarbejdet fredningsforslag for en række områder, som ikke optræder i den gamle fredningssag, og som nu er endeligt fredede: Amager Fæled, Ryvangens Naturpark og den nye Amager Strandpark.

Fredningen af Vigerslevparken, Grøndalsparken og Krogebjergparken blev sammen med en revision af fredningen af Damhussøen og Damhusengen herefter prioriteret højest, og der er siden udarbejdet et fælles fredningsforslag for disse fem parker, som er fremsendt til Fredningsnævnet for København den 8. november 2006.

Ny bestemmelse om fredningssagers gennemførelse

Tidligere var den beskyttelse, det giver at rejse en fredningssag, gældende uanset hvor lang tid der gik, inden fredningen blev gennemført. Ved den seneste revision af Naturbeskyttelsesloven, som trådte i kraft den 1. oktober 2004, blev der imidlertid sat tidsbegrænsning på beskyttelsen. Ifølge lovens § 37a bortfalder en fredningssag, hvis fredningen ikke er gennemført efter 2 år. For sager indledt før bestemmelsen trådte i kraft bortfaldt fredningsrejsningen, hvis fredningen ikke var afsluttet før 1. oktober 2006.

Den nye bestemmelse har, blandt andet på baggrund af en henvendelse fra Danmarks Naturfredningsforening, bevirket, at kommunen har taget den verserende fredningssag op igen, og den 1. november 2005 besluttede Økonomiudvalget, at de sidste ikke fredede parker omfattet af fredningsrejsningen skulle fredes, inden beskyttelsen bortfalder. Det kunne ikke nås inden den 1. oktober 2006, men Fredningsnævnet har mulighed for at give to års forlængelse af fristen. På grundlag af en henvendelse fra Københavns Kommune har Fredningsnævnet for København den 28. juni 2006 bevilget forlængelse til 1. oktober 2008.



Soppebassinet i Nørrebroparken omkring tidspunktet, da fredningssagen blev rejst.



Nørrebroparken en god sommerdag i nutiden



Cykelruten i Nørrebroparken

Fredningsforslagets parker og den gamle fredningssag

Bellahøjparken, Degnemosen, Nørrebroparken og Københavns Kommunes parkområde på Christianshavns Voldanlæg var nævnt i Naturfredningsnævnets brev til kommunen i 1959, Rødkildeparken og Kolonihaveparken er senere inddraget i fredningssagen på baggrund af Borgerrepræsentationens beslutning i 1963. Amorparken og Hørsholmparken antages at være omfattet af fredningssagen som dele af henholdsvis Fælledparken og Nørrebroparken. Økonomiudvalget ønsker endvidere, at Fredens Park, som er anlagt i 1975 og aldrig har været nævnt i forbindelse med fredningssagen, også omfattes af fredningsforslaget.

I Økonomiudvalgets beslutning fra november 2005 indgik, at der skulle udarbejdes fredningsforslag for hele Christianshavns Voldanlæg. Slots- og Ejendomsstyrelsen, der administrerer statens del af voldanlægget, har midlertid, efter at være orienteret om denne beslutning, den 22. marts 2006 meddelt Københavns Kommune, at man ikke ønsker statens del af voldanlægget parkfredet. Man finder denne del tilstrækkeligt beskyttet ved den gældende fortidsmindefredning og bygningsfredning. På den baggrund har Økonomiudvalget den 9. maj 2006 besluttet, at fredningsforslaget ikke skal omfatte statens område på voldanlægget.

Formålet med fredningsforslaget

Formålet med fredningsforslaget er at sikre Bellahøjparken, Degnemosen, Rødkildeparken, Kolonihaveparken, Nørrebroparken med Hørsholmparken, Amorparken, Fredens Park og Københavns Kommunes parkområde på Christianshavns Voldanlæg som rekreative og grønne parkområder, åbne for almenheden og anvendelige til fritidsformål.

Herudover er det formålet at sikre, at parkernes biologiske, rekreative og landskabelige værdier opretholdes - og forbedres, hvor det er muligt. En forbedring skal gennemføres således, at der tages udgangspunkt i anvendelsen til fritidsformål, men også hensyn til den historiske baggrund for områdernes udformning.

Generelt om fredningsforslagets parker

Fredningsforslaget parker ligger spredt i kommunen, kun få af dem har indbyrdes sammenhæng, og de er på mange måder forskellige. Derfor er det nedenstående generelle afsnit om alle parkerne suppleret med en efterfølgende beskrivelse af hver enkelt park for sig.

Forslaget omfatter følgende parker: Degnemosen, Bellahøjparken og Rødkildeparken, som er lokale parker, anlagt i forbindelse med udbygningen af boligkvartererne omkring Bellahøj, Kolonihaveparken, som indgår i et større parkstrøg fra Lersøparken til Ryvangen og består af kolonihaver adskilt af smalle parkbælter. Nørrebroparken med Hørsholmparken, som er anlagt som lokalpark på et tidligere baneterræn i de tætte etageboligområder på Nørrebro, Amorparken og Fredens Park, som danner et lokalt parkstrøg langs Tagensvej/Fredensgade, omgivet af store institutioner og etageboligkarreer, og endelig Københavns Kommunes parkområde på Christianshavns Voldanlæg, som er en del af "Fæstningsringen", der består af de bevarede strækninger af gamle voldanlæg omkring de centrale bydele.

Fælles træk

Alle parkerne ejes af Københavns Kommune, bortset fra et tidligere banearreal i Kolonihaveparken, som ejes af Banedanmark, og to små private arealer i Nørrebroparken.

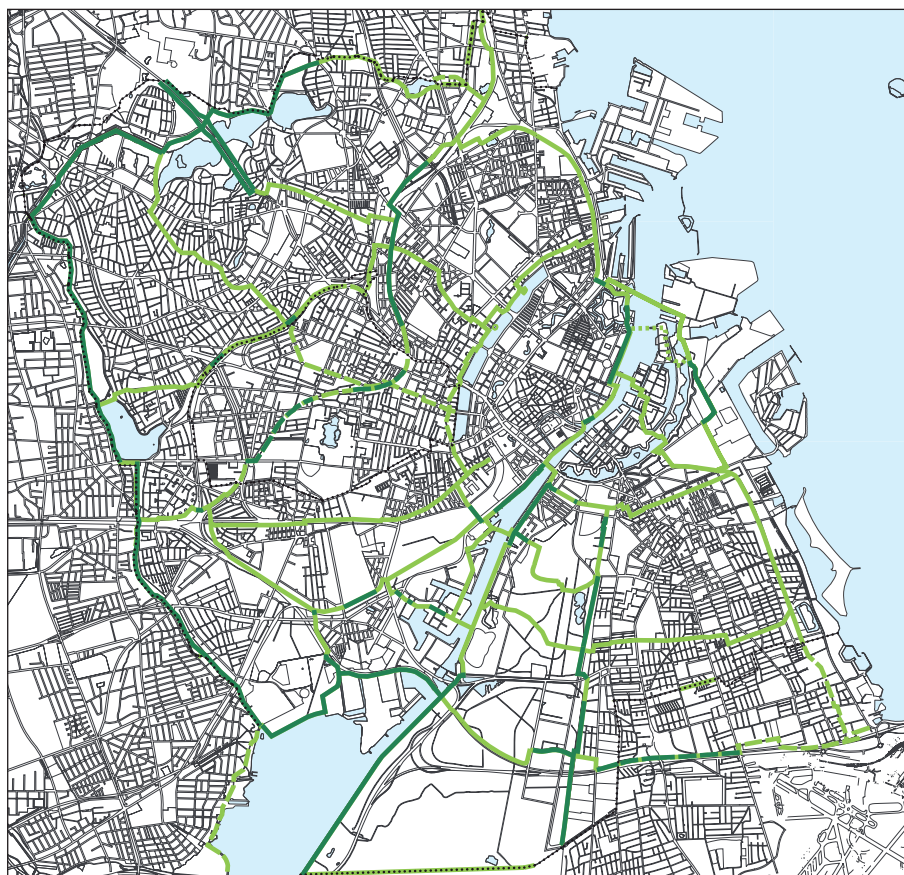
Bortset fra Christianshavns Voldanlæg, hvor voldformationerne er det dominerende træk, præges alle parkerne af ældre bevoksninger af træer og buske samt større eller mindre græsplæner, der som oftest også er omgivet af randbeplantning af træer og/eller buske. Ingen af parkerne indeholder samfund af plante- og dyrearter med specifik fredningsmæssig interesse. Naturindholdet er således begrænset i parkerne. Som det fremgår af formuleringen af fredningsforslagets formål, ønsker Københavns Kommune derfor at sikre, at der er mulighed for udvikling af biodiversitet og frodighed i alle områderne.



Cykelruten gennem Kolonihaveparken



Udsigt fra Bellahøjvej ned over Rødkildeparken kantet af lindealleerne langs Bakkehusene.



Københavns Kommunes cykelruter 2005

- Realiserede ruter og strækninger
- Planlagte ruter
- Alternativ linjeføring
- - - Ruter udenfor kommunen
- Kommunegrænse

På nær nogle mindre, indhegnede områder og kolonihaverne i Kolonihaveparken er alle parkerne åbne for offentligheden i dag. Og det er et fælles træk for alle områderne, at de ønskes fredet først og fremmest for fortsat at sikre den omkringboende befolkning adgang til grønne rekreative områder. For flere af parkernes vedkommende bunder fredningsønsket herudover i, at området har parkhistorisk interesse eller indgår i et særligt samspil med omgivelserne.

Planlægningsforhold

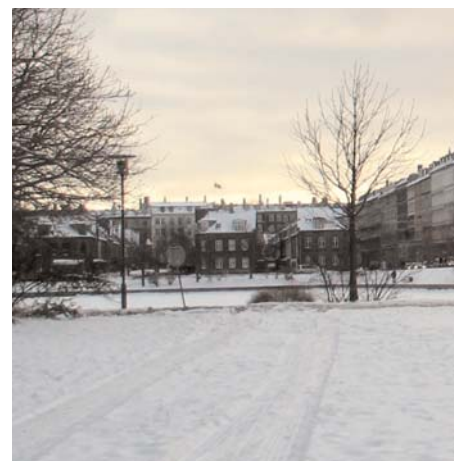
De forskellige parker er medtaget i de kommunale planer på forskellige tidspunkter, men de er alle fastlagt som offentlige rekreative områder (O1-områder) i den første kommuneplan fra 1983, og fastholdt således i de senere kommuneplaner. De fleste fungerer som lokale parker uden regional betydning, en undtagelse er dog kommunens parkområde på Christianshavns Voldanlæg, der sammen med resten af voldanlægget i Regionplan 2005 er fastlagt som regionalt fritidsområde.

Trafikale forhold

Flere af fredningsforslagets parker ligger op til eller gennemskæres af store veje eller baner. Der er imidlertid ingen aktuelle planer om udvidelser af de pågældende veje og baner og heller ingen planer om nye veje eller baner, som berører fredningsforslagets parker, bortset fra et enkelt vejprojekt: tilslutningsanlægget til Lyngbyvej fra en kommende ny Nordhavnsforbindelse.

Der er endnu ikke truffet beslutning om den endelige udformning af Nordhavnsvejen. Tilslutningsanlægget ved Lyngbyvej vil indebære indgreb i parkbæltet langs Lyngbyvej – men formentlig ikke i selve kolonihaveområdet. Det vil i givet fald være muligt at støjskærme kolonihaverne.

Københavns Kommune har vedtaget, at der skal anlægges et net af grønne cykelruter i byen, så borgerne kan færdes på cykel i byen i grønne omgivelser. Der er i dag anlagt cykelruter gennem Nørrebroparken og Kolonihaveparken. Ingen af de øvrige gennemførte eller planlagte ruter forløber tæt ved fredningsforslagets parker, bortset



Fredens Park grænser til kanten af Søerne, hvor det er planlagt, at cykelruten langs Søerne skal forløbe.



Der er et rigt fugleliv på søen i Degnemosen, især grænder.



Arealet mellem Kolonihaveparken og Ringbanen med den nu overdækkede regnvandsgrøft. Arealet vil blive anlagt som rekreativt område og er med i fredningsforslaget.



Bellahøjparken - en af de fire fredede gravhøje ses i baggrunden.

fra ruten langs Søerne, der passerer forbi Fredens Park, og ruten på Christianshavn, der endnu ikke er helt fastlagt. Det er væsentligt at sikre, at fredningen ikke er til hinder for at gennemføre ønsker om eventuelt senere at udvide cykelrutenettet gennem en eller flere af fredningsforslagets parker.

De grønne cykelruter er vedtaget af Borgerrepræsentationen i 2000 og i revideret form optaget i Kommuneplan 2005.

Parkernes forvaltning

Københavns Kommune, Teknik- og Miljøforvaltningen, har udarbejdet driftsplaner for alle de parker, der omfattes af fredningsforslaget. Der er endvidere udarbejdet en pleje- og udviklingsplan for Fæstningsringen, der blandt andet omfatter kommunens parkområde på Christianshavns Voldanlæg. Formålet med plejen er i store træk at sikre parkerne, så de fremstår rekreative og velfungerende og lever op til borgernes forventninger til renholdelse og vedligeholdelse. Pleje og tilsyn i de kommunale parkområder udføres af Teknik- og Miljøforvaltningen.

Tilsynet med Stadsgraven i den kommunale del af Christianshavns Voldanlæg og med søen i Degnemosen udøves også af Teknik- og Miljøforvaltningen. Vedligehold og pleje sker efter gældende vandløbsregulativer fra 1996.

Fredningsforslaget og de internationale beskyttelsesbestemmelser

Ingen af de parker, som fredningsforslaget omfatter, er beliggende i eller ved internationale naturbeskyttelsesområder. Fredningsforslaget er derfor uden betydning for disse naturbeskyttelsesområder og for deres flora og fauna.

Der er endvidere ikke observeret flora og fauna i parkerne, der er omfattet af beskyttelsesbestemmelserne i henhold til EF-habitatdirektivet. Der er foretaget en undersøgelse af forekomsten af padder og krybdyr på Christianshavns Voldanlæg, hvor der ikke blev observeret beskyttede arter. I fredningsforslagets andre parker er der ingen baggrund for at foretage tilsvarende undersøgelser.

Da formålet med fredningsforslaget bl.a. er at opretholde og muliggøre en forbedring af parkernes biologiske værdier, vil fredningsforslaget ikke være til hinder for bevaring og forbedring af levesteder for flora og fauna.

Kommentarer fra diverse interessenter

I forbindelse med udarbejdelsen af fredningsforslaget har der været afholdt to møder, hvor relevante organisationer samt de lokalråd, grundejere og kommunale og statslige myndigheder, der har interesser i fredningsområderne, var inviteret. Parterne har herudover haft mulighed for at komme med skriftlige bemærkninger til fredningsforslaget.

Det første møde var primært en orientering fra kommunen om afgrænsningen af de områder, som fredningsforslaget omfatter. Ved det andet møde blev der drøftet et gennearbejdet udkast til fredningsforslaget, som forinden var fremsendt til deltagerne. Økonomiforvaltningen har ved de to møder samt skriftligt modtaget nogle opklarende spørgsmål, blandt andet til afgrænsningen af fredningsområderne, som er besvaret direkte. Der er desuden kommet en række bemærkninger til fredningsforslaget, som er resumeret i det følgende. En mere detaljeret referat af spørgsmål og bemærkninger og Københavns Kommunes kommentarer til dem er vedlagt som bilag.

Danmarks Naturfredningsforening har ved de to møder og også skriftligt anmodet kommunen om, at fredningsbestemmelserne skal sikre, at biodiversiteten tilgodeses, at de fremtidige cykelruter udformes med hensyntagen til parkerne, og at der åbnes mulighed for støjafskærmning - eventuelt ved terrænændringer - i Fredens Park. Dette er imødekommet i forslaget ved generelle bestemmelser om terrænændringer og støjafskærmning.

Herudover har Naturfredningsforeningen ønsket, at mulighederne for ændring af fredningsområderne præciseres nøje i bestemmelserne. Dette er delvis imødekommet, idet kommunen dog lægger vægt på, at der ikke præciseres mere, end at fredningen er "langtidsholdbar", da fredninger har en meget lang tidshorizont. Endelig ønsker Naturfredningsforeningen, at Fredningsnævnet og ikke Københavns

BAGGRUND - GENERELT

Kommune skal afgøre eventuelle uenigheder i forbindelse med udviklingsplaner for parkerne, hvilket ikke er imødekommet. Det er en administrativ lettelse for Fredningsnævnet ikke at skulle tage stilling til udviklingsplanernes indhold, og det er desuden kommunens opfattelse, at det er mest hensigtsmæssigt, at kommunen har afgørelsen i tilfælde af uenighed mellem de forskellige organisationer. Der har i øvrigt ikke hidtil været væsentlige uenigheder i de parkbrugerråd, der er oprettet ved udarbejdelse af en udviklingsplan.

Handicapforbundet har ønsket, at fredningsbestemmelserne skal indeholde særlige krav om tilgængelighed for handicappede. Dette ønske er imødekommet ved, at bestemmelserne gør det muligt at fastsætte sådanne krav i en udviklingsplan.

Friluftsrådet og *Lersøsammenslutningen* (sammenslutning af kolonihaveforeningerne i Kolonihaveparken) har ønsket, at fredningsbestemmelserne skal gøre det muligt at støjskærme for den planlagte Nordhavnsforbindelse til Lyngbyvej. Dette er imødekommet i fredningsforslaget ved en generel bestemmelse om støjafskærmning i parkerne. Herudover har *Lersøsammenslutningen* en række ønsker til bestemmelserne om de smalle arealer langs baner og veje uden om selve Kolonihaveparken, som er imødekommet i fredningsforslaget. Sammenslutningen er desuden imod, at fredningsforslaget giver mulighed for placering af en genbrugsstation i kanten af fredningsområdet. Københavns Kommune har imidlertid ønsket at fastholde muligheden for en genbrugsstation i området, og det aktuelle fredningsforslag udpeger to konkrete arealer at vælge imellem når/hvis det bliver aktuelt.

Slots- og Ejendomsstyrelsen har tilkendegivet, hvor grænsen for statens areal på Christianshavns Voldanlæg forløber. Fredningsgrænsen er fastlagt i overensstemmelse hermed, idet fredningen kun omfatter Københavns Kommunes del af parkområdet på voldanlægget.

Banedanmark har bedt Københavns Kommune sikre, at der kan hegnes mod S-banerne, og at eldriftservitutterne langs banen nævnes i fredningsbestemmelserne, hvilket er imødekommet i fredningsforslaget.

Miljøkontrollen har oplyst, at man snarest vil udarbejde en skitse til åbning af den strækning af den overdækkede Lygteå, der forløber gennem Kolonihaveparken. Det indgår i fredningsforslaget, at Lygteå kan frilægges uanset fredningen.

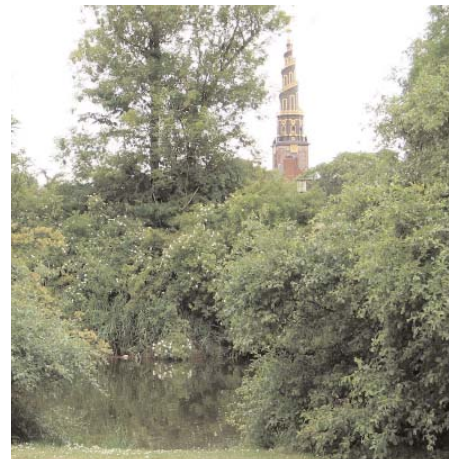
Københavns Energi har henstillet, at fredningsbestemmelserne sikrer, at der er adgang til drift og vedligeholdelse af diverse ledningsanlæg under parkerne uanset fredningen. Dette er tilgodeset i forslaget.

Brønshøj/Husum lokalråd har ønsket, at det gøres muligt at opstille et toilet i Degnemosen. Dette er imødekommet ved, at der ifølge fredningsforslaget kan opstilles toiletter i alle parkerne.

Østerbro Lokalråd har foreslået, at Fredens Park og Amorparken støjskærmes mod de store veje med en mur el. lign., at der skabes bedre sammenhæng mellem Fredens Park og Søerne, og at der anlægges en cykelsti i den nordlige del af Amorparken. Fredningsbestemmelserne åbner mulighed for alle tre tiltag. En eventuel realisering kan ske i forbindelse med arbejdet med en udviklingsplan for områderne.

Budgetoverslag for gennemførelse af fredningsforslaget

Der forventes ingen omkostninger ved gennemførelsen af fredningsforslaget. Spørgsmålet om en eventuel erstatning for de private arealer ved Nørrebroparken er dog ikke endeligt afklaret.



Der er frodigt på Christianshavns Voldanlæg, men her lever ikke nogen af de padder eller krybdyr, som er beskyttede ifølge EF-habitatdirektivet.



Den overdækkede Lygteå forløber i Kolonihaveparken i parkbæltet langs Strødamvej. Fredningsforslaget åbner mulighed for at åbne denne strækning af den.

Bellahøjparken

Bellahøjparken ligger i Brønshøj-Husum bydel ikke langt fra Brønshøj Torv. Parkområdet er 6,5 ha stort og ligger mellem de to enklaver af højhuse på Bellahøj. Mod vest grænser parken til et ældre villakvarter; mod syd grænser den direkte til Degnemosen. Bellahøjparken danner sammen med Degnemosen, Rødkildeparken og Bellahøjmarken et større sammenhængende parkområde.

Historie

Hvor Bellahøjparken ligger i dag, lå der tidligere et landsted, Bellahøj. Københavns Kommune købte Bellahøjs jorder omkring 1900 med henblik på at udvikle området som boligområde. Det erklærede mål var dels at etablere et godt og sundt boligmiljø, dels at sikre arealer til rekreative formål i tilknytning til de nye boligbebyggelser.

Gården Bellahøjs have, som blev købt af kommunen i 1925, blev i 1938 anlagt som park med et friluftsteater. I 1950 blev friluftsteatret lagt om og forbedret ved hjælp af overskudsjord fra Bellahøjbebyggelsen, der netop var opført. I 1965 blev der anlagt en skrammelleplads i parken.

Beskrivelse

Bellahøjparken rummer Københavns højeste punkt, som er 37 m over havet. Parken præges af græsplæner med stier; men der er også en del spredte træer af mange arter; flere busketter; en rosenhave med enkelte mindre træer i det sydøstlige hjørne, en lille skov samt fire oldtids-gravhøje. De to dele af Bellahøj-højhusene forbindes gennem Bellahøjparken af en oplyst asfalteret sti, og der er en lindeallé gennem parken til gården Bellahøj. Skoven i Bellahøjparken er en rest af beplantningen i Bellahøjs have.

Anvendelse

Bellahøjparken anvendes som lokalpark for området, primært til gå- og løbeture, ophold og leg. Den særskilt indhegnede skrammelleplads er en børneinstitution, der ikke er offentligt tilgængelig. Der findes også to kommunale oplagspladser i parken.

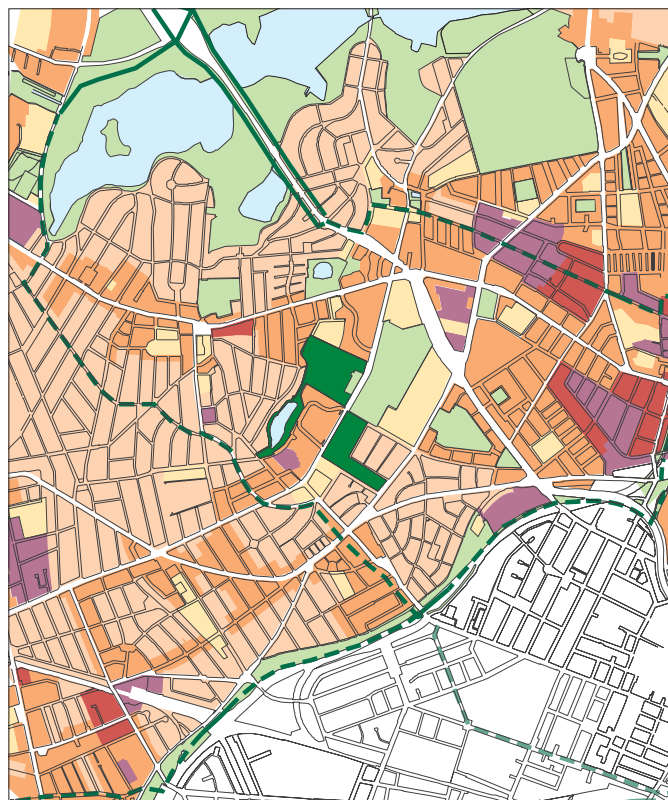
Fredningsforhold

Bellahøjparken er blandt de københavnske parker; der blev rejst fredningssag for i 1959, og der foreligger et udkast til fredningsdeklaration fra 1977, som imidlertid aldrig blev realiseret. Fredningsforslaget omfatter det kommunalt ejede areal, der i dag er park, samt skrammellepladsen.

De fire gravhøje i parken er beskyttede som fortidsminder. Beskyttelsen er tinglyst i 1961, og beskyttelseslinjerne omkring højerne er i 1996 fastlagt konkret af Miljøministeren (samtidig med fastlæggelsen af beskyttelseslinjerne om de øvrige fortidsminder i kommunen).

Skoven i parken er registreret som fredskov, og er omgivet af byggelinje. Linjen er i 1997 fastlagt konkret af Miljøministeren (samtidig med fastlæggelsen af byggelinjerne om de øvrige skove i kommunen). Det indgår i fredningsforslaget, at de hensyn, der i dag varetages med bestemmelserne om beskyttelseslinjerne om gravhøjene og skoven, fremover varetages af fredningsbestemmelserne.

I fredningsforslaget er der taget særligt hensyn til skrammellepladsen, friluftsscenen og de to kommunale oplagspladser. Bestemmelserne sikrer desuden, at den kommunale oplagsplads ved Bellahøjvej vil kunne reetableres til den tidligere anvendelse som parkeringsplads for Friluftsscenens publikum, hvis der bliver behov for det.



Bellahøjparken, Degnemosen og Rødkildeparken danner sammen med Bellahøjmarken et større parkområde i Brønshøj-Husum bydel., overvejende omgivet af boligområder fra første halvdel af 1900-tallet.

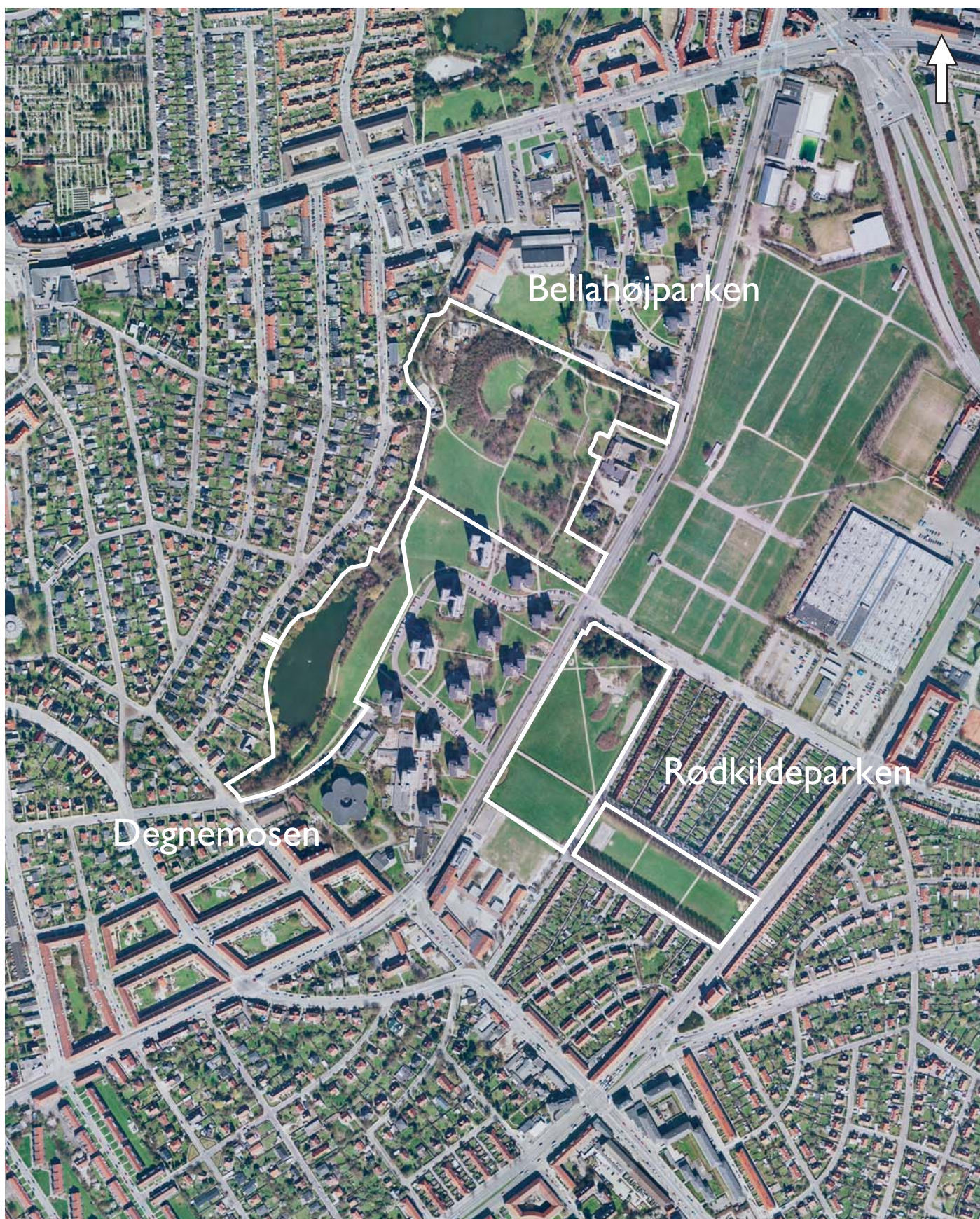
■	Bellahøjparken, Degnemosen og Rødkildeparken
■	Alment tilgængelige grønne områder og kolonihaver
■	Villaer, rækkehuse mm.
■	Etageboliger
■	Blandet boliger og erhverv
■	Erhverv og tekniske anlæg
■	Institutioner, skoler mv.
—	Cykelruter, anlagte
- - -	Cykelruter, planlagte

Degnemosen

Degnemosen ligger i Brønshøj-Husum bydel. Parkområdet er 3,3 ha stort, og heraf udgør søen i Degnemosen 1,4 ha. Parken grænser op til den sydlige enklave af højhusene på Bellahøj på den ene side og et ældre villakvarter på den anden. Degnemosen danner sammen med Bellahøjparken (som grænser direkte til Degnemosen), Rødkildeparken og Bellahøjmarken et sammenhængende større parkområde.

Historie

I begyndelsen af 1900-tallet var området stort set ubebygget, og Degnemosen lå som et naturligt mosestrøg med søen i midten. I 1926, da udbygningen af området var godt i gang, vedtog Borgerrepræsentationen imidlertid, at der skulle anlægges et parkområde



Luftfoto af Degnemosen, Bellahøjparken og Rødkildeparken

BAGGRUND - DE ENKELTE PARKER

omkring søen, og terrænet blev reguleret og beplantet efter en plan udarbejdet af Stadsgartneren. Der blev anlagt en grussti om søen, og parkområdet blev åbnet for publikum i 1929. For at højne vandkvaliteten og ilte vandet er der i 1979 etableret et springvand i søen.

Beskrivelse

Søen i Degnemosen, som får tilført vand fra tagfladen på det nærliggende Brønshøj Vandreservoir, fylder en stor del af den lille aflange park. Søen har bundvegetation og mange gule nøkkeroser. Der er mange fisk i vandet, især karusser og suder, og mange vandfugle, primært gråender. Der er to små øer i søen, der kantes af træfaskiner hele vejen rundt. Landarealerne om søen er græsklædte med stier og trægrupper.

Anvendelse

Parkområdet bruges hovedsageligt til gå- og løbeture. Når vejret er til det, er der skøjtebane på søen med belysning, og de græsklædte bakker mod øst op mod Bellahøjbebyggelsen bruges som kællebakker i sneperioder.

Fredningsforhold

Degnemosen er med på listen over de københavnske parker, der blev rejst fredningssag for i 1959. Der foreligger et udkast til fredningsdeklaration fra 1978, som imidlertid aldrig blev realiseret. Hele parkområdet er omfattet af fredningsforslaget. Søen i Degnemosen er beskyttet område ifølge Naturbeskyttelseslovens § 3, dvs. der må ikke ændres i tilstanden. Det indgår i fredningsforslaget, at dette hensyn fremover varetages af fredningsbestemmelserne.

Bortset fra en regulering af brugen af søen varetager fredningsforslaget ikke andre hensyn i Degnemosen end de, der i øvrigt varetages med forslagens generelle bestemmelser.

Rødkildeparken

Rødkildeparken, som er på 5,0 ha, ligger i Vanløse bydel øst for den sydlige enklave af højhusene på Bellahøj. Rødkildeparken indgår i samspil med rækkehusbebyggelsen Bakkehusene og danner et sammenhængende parkområde sammen med Bellahøjmarken, Bellahøjparken og Degnemosen.

Søen i Degnemosen



Historie

Den vestligste del af Rødkildeparken langs Bellahøjvej er anlagt i 1922 af kommunen. I 1928 blev Bakkehusene bygget på begge sider af den østlige del af parken, der også benævnes Rødkilde Plads. Parken blev anlagt samtidig med og i samspil med boligbebyggelsen, men som et åbent offentligt parkområde.

Det samlede anlæg var oprindeligt et symmetrisk T-formet anlæg, idet Rødkildeparken i starten gik helt ud til Godthåbsvej, men i 1946 inddrog kommunen den sydvestlige del af parken til skolegrund og byggede Rødkilde Skole med tilhørende sportsarealer. Anlægget er herefter vinkelformet.

Beskrivelse

Parken er meget stramt anlagt, den domineres af store græsplæner, klippede lave tjørnehække, der omgiver plænerne, og to store lindealleer langs kanten af Bakkehusene. Der er en bemærkelsesværdig udsigt over København fra Bellahøjvej ned over plænerne. I det nordøstlige hjørne af parken brydes græsfladerne af en lille skov med stedsegrønne træer, og her er der i 1998 indrettet en stor naturlegeplads. Parken rummer også et soppebassin.

Anvendelse

Rødkildeparkens store græsplæner anvendes i nogen grad til ophold og leg, herunder boldspil, og stierne til gå- og løbeture. Naturlegepladsen og soppebassinet giver ekstra legemuligheder. Herudover er parkens store kvalitet udsigten.

Fredningsforhold

Rødkildeparken er ikke blandt de københavnske parker, der blev rejst fredningssag for i 1959, men er taget med senere på baggrund af Borgerrepræsentationens beslutning i 1963 efter forhandling mellem kommunen og Naturfredningsnævnet for København. Der er ikke tidligere udarbejdet forslag til fredningsdeklaration. Hele parkområdet er omfattet af fredningsforslaget.

I fredningsforslaget er der taget hensyn til, at parkens nuværende anvendelse og udseende gør den egnet til en mere intensiv rekreativ anvendelse. Fredningsforslaget åbner derfor for, at der kan opføres byggeri, der understøtter områdets anvendelse som parkområde.

Naturlegepladsen i Rødkildeparken



Kolonihaveparken

Kolonihaveparken ligger i Bispebjerg bydel. Den indgår i et grønt strøg, der strækker sig fra Ryvangens Naturpark til Lersøparken og fortsætter videre mod syd via en grøn cykelrute, som giver forbindelse til Nørrebro-ruten og den planlagte Grøndalsrute.

Parkområdet, der foreslås fredet, er i alt 28,5 ha. Heraf udgør kolonihaveområderne 15,7 ha. Parken grænser op til Ringbanen mod sydøst, Lyngbyvejen mod nordøst og Lersøparken samt bolig- og erhvervsområder og grønne områder mod nordvest.

Historie

Det grønne strøg, som Kolonihaveparken er en del af, var oprindeligt et langstrakt lavtliggende engområde omkring Lygte Å og Lersøen, der ikke egnede sig til bebyggelse, og som omkring 1900 blev anvendt til dagrenovation og jordfyld. Da opfyldningen var afsluttet, kunne området anvendes til grønne formål. I 1909 anlagde kommunen Lersøparken i den sydligste del, og på et lidt senere tidspunkt blev der etableret kolonihaver i resten af det opfyldte engområde.

Efterhånden som Bispebjerg blev udbygget, opstod der behov for at øge parkforsyningen i bydelen. Det førte til, at kommunen ønskede at inddrage nogle af kolonihaverne nord for Lersøparken til fordel for en offentligt tilgængelig spadserepark. I 1946-47 blev Kolonihaveparken anlagt som grønne parkstrøg gennem kolonihaveområdet. For at anlægge parkstrøget var det nødvendigt at nedlægge 135 haver. 420 kolonihaver blev bibeholdt. Lygteå, der forløb gennem området, blev rørlagt.

Beskrivelse

Parkstrøgene mellem kolonihaveområderne er anlagt med græsplæner med spredte træer, enkeltstående eller i grupper, og frodige busketter langs kolonihaverne. Der er mange træ- og buskarter repræsenteret i Kolonihaveparken. Parkstrøgene kantes ind mod kolonihaveområderne af hække. I parkstrøgene kan man færdes på asfaltstier og grusstier.

Kolonihaveparken gennemskæres af Lersø Parkallé og Farumbanen. En af de grønne cykelruter passerer på langs gennem Kolonihaveparken. Ruten har som de andre cykelruter adskilt cykel- og gangtracé, og den skærer de to trafikåre ude af niveau. Der er en parkeringsplads i parken ved Strødamvej.

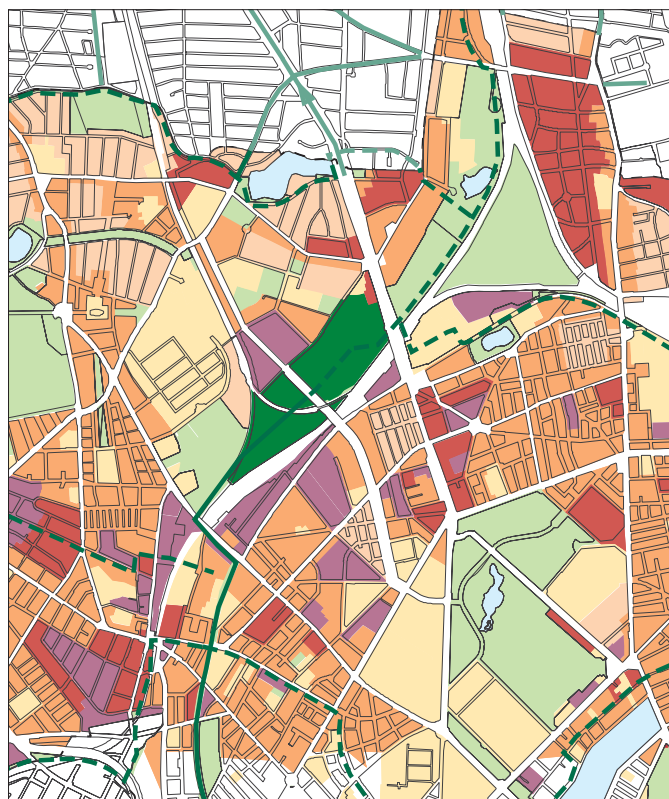
Anvendelse

Parkstrøgene mellem kolonihaveområderne bruges hovedsageligt til spadsere- og løbeture foruden at de giver adgang til kolonihaveområderne. Arealet langs Ringbanen med den opfyldte regnvandsgrøft vil blive anlagt på grundlag af en kommunal udviklingsplan. Det forventes, at der vil blive plads til forskellige rekreative formål, bl.a. daghaver. Det samme gælder den nordlige del af det tidligere baneareal vest for kolonihaverne. Den sydlige del af det tidligere baneareal vest for kolonihaverne indgår nu i Lersøparken. Et lille areal syd for kolonihaveområderne anvendes af en fritidsorganisation.






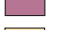



Fredningsforhold

Kolonihaveparken er ikke blandt de københavnske parker, der blev rejst fredningssag på i 1959, men er taget med senere på baggrund af Borgerrepræsentationens beslutning i 1963 efter forhandling mellem kommunen og Naturfredningsnævnet for København. Der er aldrig tidligere udarbejdet forslag til fredningsdeklaration.

Arealet, der foreslås fredet, omfatter udover kolonihaveområderne og parkstrøgene her imellem også et tidligere baneareal i



Kolonihaveparken er en del af et langstrakt parkforløb fra Ryvangens Naturpark til Lersøparken. Der er en del erhverv og større institutioner foruden boliger i områderne omkring parken. Kolonihaveparken afgrænses mod øst af Ringbanen og Lyngbyvej og gennemskæres af Farumbanen og Lersø Parkallé. Der forløber en grøn cykelrute gennem parken.

	Kolonihaveparken
	Alment tilgængelige grønne områder og kolonihaver
	Villae, rækkehuse mm.
	Etageboliger
	Blandet boliger og erhverv
	Erhverv og tekniske anlæg
	Institutioner, skoler mv.
	Cykelruter, anlagte
	Cykelruter, planlagte

kanten af området mod Lersøparken og et smalt areal langs Ringbanen med en regnvandsgrøft, der netop er rørlagt.

I fredningsforslaget er der særligt taget hensyn til, at kolonihaverne og området med en fritidsinstitution kan bibeholdes, men arealerne skal omdannes til park, hvis denne anvendelse ophører. De eksisterende parkeringspladser kan blive liggende uanset fredningen og der åbnes mulighed for flere.

Fredningen åbner endvidere for, at den nu rørlagte Lygteå kan frilægges og giver mulighed for en genbrugsstation og nye rekreative formål, blandt andet nyttehaver, på de tidligere bane- og grøftearealer langs Farumbanen og Ringbanen.



Luftfoto af Kolonihaveparken

Nørrebroparken med Hørsholmparken

Nørrebroparken ligger i Nørrebro bydel i kvarterløftsområdet Nørre Park Kvarter. Det område, der foreslås fredet, er på 7,0 ha og er omgivet af tætte boligkarrere på alle sider. Det består af en bred nordlig del og en smal del mod syd, som også benævnes Hørsholmparken.

Historie

Nørrebroparken ligger på gammelt jernbaneterræn. Arealet har været anvendt dels til en strækning af den jernbane, der i 1863 blev anlagt fra København til Klampenborg, dels til en station ved Nordbanegade. Både bane og station blev nedlagt i 1930. Efter nedlæggelsen blev stationsarealet, dvs. den brede nordlige del af baneområdet, overdraget til Københavns Kommune. DSB beholdt de tidligere sporarealer, dvs. den vestlige del af arealet i hele dets længde, og lejede det ud til kommunen til "sportspladser, have- og parkanlæg".

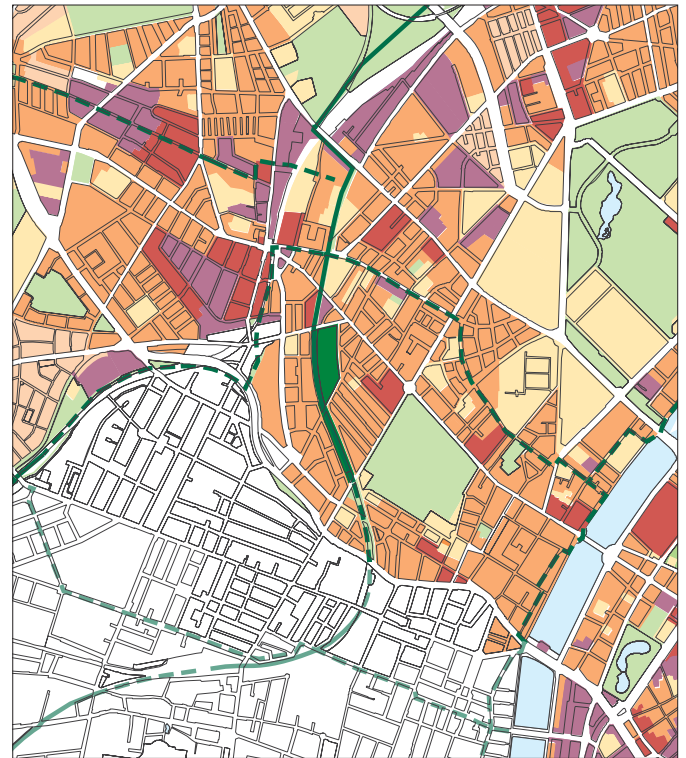
Efter at Borgerrepræsentationen i 1933 havde besluttet, at hele arealet skulle være park, blev Nørrebroparken anlagt i 1936-40. Kommunens del blev omgivet af lindealleer, og der blev anlagt blomsterbede, busketter og en stor legeplads, mens den lejede del, som man ikke var sikker på at beholde, især blev anlagt som græsplæner.

Bortset fra at legepladsen blev renoveret og nyindrettet i 1989 og cykelruten Nørrebroruten blev anlagt gennem parken sidst i 1990'erne har Nørrebroparken bevaret den udformning, den fik fra starten. I dag ejer kommunen hele parkarealet, da det gamle sporareal er blevet overtaget fra Banedanmark.

Beskrivelse

Den brede del af parken - det tidligere stationsareal - er opdelt i tre områder: den sydligste del er en stor legeplads for de mindste børn, den midterste et bold- og legeområde med græs for de større børn og den nordligste del er hvileplads for de ældre med bænk, blomsterbede og busketter.

Hele denne del af parken er omgivet af lindealleer, som på de tre sider står på fortovene rundt om parken. Alleen på den fjerde side adskiller den smalle og den brede del af parken fra hinanden og bruges som spadseresti. Lindetræerne er et vigtigt karaktergivende element i denne del af parken.



Nørrebroparken er en langstrakt park gennem tætte boligkvarterer på Nørrebro. På initiativ fra beboerne på Nørrebro står størstedelen af parkområdet overfor en gennemgribende fornyelse og forbedring. En af de mest trafikkerede grønne cykelruter forløber på langs af Nørrebroparken.

- Nørrebroparken med Hørsholmparken
- Alment tilgængelige grønne områder og kolonihaver
- Villae, rækkehuse mm.
- Etageboliger
- Blandet boliger og erhverv
- Erhverv og tekniske anlæg
- Institutioner, skoler mv.
- Cykelruter, anlagte
- - Cykelruter, planlagte

Nørrebroparken i "gamle dage"



Et af de mange arrangementer i Nørrebroparken i de senere år.



BAGGRUND - DE ENKELTE PARKER

Den vestlige del af parken, dvs. det tidligere sporareal i hele parkens længde, består af græsplæner til leg og boldspil. Græsfladen brydes af enkelte træer og busketter og afsluttes med en trærække langs Hørsholmgade og Krogerupgade. I den sydligste del af parken er der i dag nogle værkstedsbygninger, hvis lejemål afsluttes i 2008, hvorefter de kan fjernes.

Nørrebroruten, som går på langs gennem hele parken, er et dominerende element i denne del af parken.

Anvendelse

Nørrebroparken er en af kommunens mest benyttede parker med et stort befolkningsopland i det tætbebyggede Nørrebro Park Kvarter. Parken bruges som spadserepark og til leg, sport og ophold, men fremstår i sin helhed temmelig nedslidt.

Siden 1960'erne har der været en del hærværk og uro i parken, og det er blandt andet baggrund for, at Kvarterløft Nørrebro Park Kvarter i 2002 foretog en borgerundersøgelse om brugen af og ønsker til parken. Undersøgelsen viser, at borgerne har mange ønsker og drømme om Nørrebroparkens fremtid. Først og fremmest, at den skal blive en park, der indbyder mere til socialt samvær end i dag, hvor den mest er et gennemfartssted. Man ønsker også, at parken skal blive mere varieret og spændende for alle aldersklasser, og at mulighederne for sportsaktiviteter forbedres. Der er tilfredshed med, at parken indeholder en bemandet legeplads, og det ønsker man skal fortsætte.

Fornyelse af Nørrebroparken

Resultatet af borgerundersøgelsen førte til, at Kvarterløftet tog initiativ til en arkitektkonkurrence om fornyelse af parken. Konkurrencen blev afholdt i 2004, og Nørrebroparkens fremtidige udformning er baseret på vinderforslaget.

Ifølge forslaget fastholdes hovedopdelingen af parken som i dag. I den del af parken, som er omgivet af lindealleer, foreslås det, at legepladsen i den sydligste del renoveres og forsynes med nye

spændende legeelementer. Græsarealerne til boldspil midt i arealet bibeholdes, mens hvile- og opholdsområdet mod nord omlægges bl.a. med staudehave og friløbsområde for hunde. I den langstrakte del af parken, hvor cykelruten forløber, bibeholdes ruten, træerne og en stor del af græsarealet, men græsfladerne foreslås brudt med et afvekslende forløb af nye aktiviteter og anlæg, bl.a. smålunde og mindre områder til vandleg, grillning mm. Det foreslås desuden, at der opføres en "markedshal", dvs. et stort tag, hvorunder der kan foregå mange forskellige aktiviteter.

Fredningsforhold

Nørrebroparken er med på listen over de københavnske parker, der blev rejst fredningssag på i 1959, men der er aldrig tidligere udarbejdet forslag til fredningsdeklaration. Det kan ikke umiddelbart af matrikeltegnelsen i "rejsningskrivelsen" ses om Hørsholmparken her er regnet med under Nørrebroparken, da begge dele er umatrikuleret areal. Hørsholmparken er ikke nævnt særskilt i rejsningskrivelsen, men i dag, hvor begge dele af parken er Københavns Kommunes ejendom, er det naturligt at regne hele området som Nørrebroparken.

Hele parken samt fortovsarealerne med lindetræer er omfattet af fredningsforslaget, herunder et smalt græsareal langs Krogerupvej, som er anlagt som en del af parken, men er privatejet.

På grund af rejsningen af fredningssagen for Nørrebroparken kan de planlagte ændringer ikke gennemføres uden dispensation fra Fredningsnævnet. Fredningsnævnet for København har den 16. august 2006 givet grønt lys for konkurrenceprojektet, som er ved at blive realiseret.

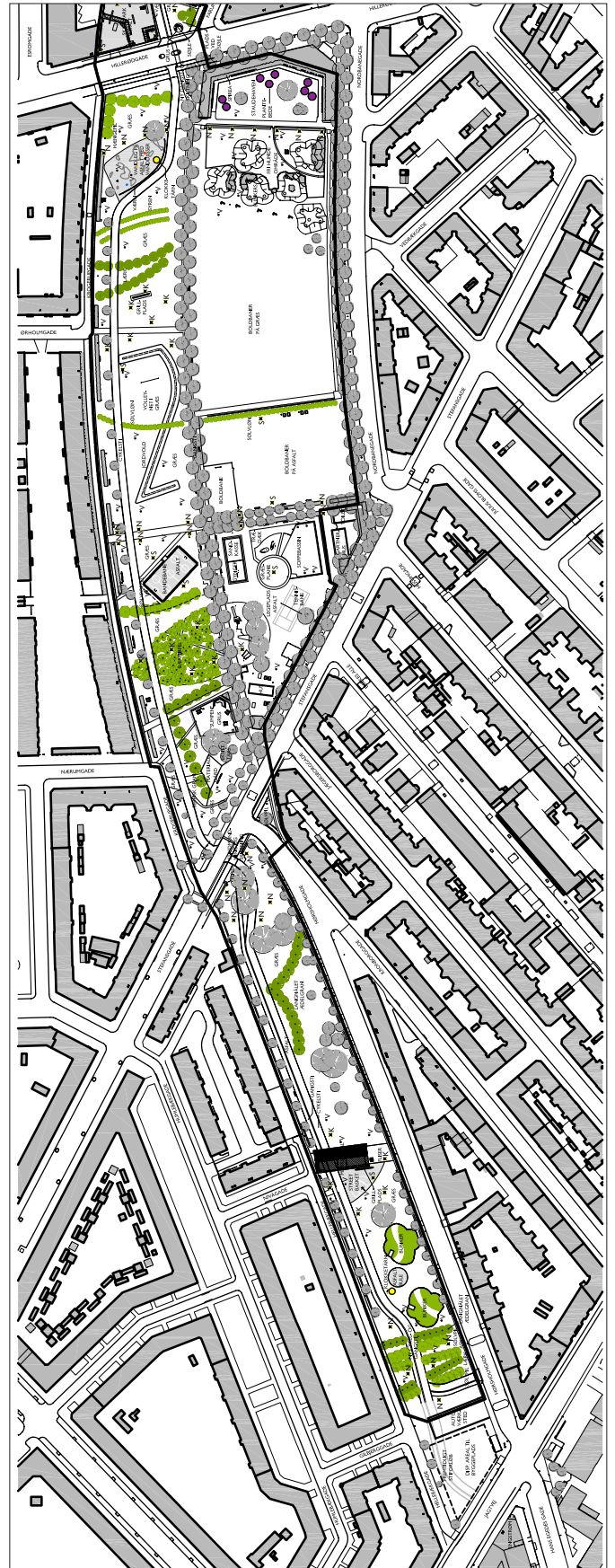
Fredningsforslaget åbner mulighed for, at der kan opføres bygninger, som understøtter området anvendelse som parkområde. Ifølge fredningsforslaget skal værkstedsbygningerne i parkens sydligste del fjernes, og arealert overgå til parkformål. Fredningsforslaget bevarer lindetræerne, men åbner mulighed for at der kan foretages reparation af fortove og ledningsanlæg mellem træerne.

Legepladsen i Nørrebroparken - vinter



Soppebassinet i Nørrebroparken - sommer





Luftfoto af Nørrebroparken og Hørsholmparken

Planen for fornyelse af Nørrebroparken og Hørsholmparken, som er ved at blive realiseret.

BAGGRUND - DE ENKELTE PARKER

Amorparken

Amorparken ligger i Østerbro bydel mellem Rigshospitalet og Panuminstituttet. Parken er på 3,0 ha. og grænser mod øst til Juliane Mariesvej. På de tre andre sider er der store trafikårer, Nørre Allé, Tagensvej og Blegdamsvej. Amorparken danner med Fredens Park et grønt strøg fra Frederik Bayers Plads til Søerne.

Historie

Amorparken er anlagt omkring 1910 som en del af Fælledparken på grundlag af en arkitektkonkurrence fra 1906 om udformningen af hele parkanlægget. Parken fik allerede fra starten sin særlige karakter som et symmetrisk anlagt prydparkområde i modsætning til de åbne plæner og den landskabelige udformning, der er karakteristiske for resten af Fælledparken.

I 1967, da der blev udarbejdet projekt til at gennemføre "Lyngbyvejslinjen" som motorgade fra Lyngbyvej til Søerne, indgik det i projektet, at Tagensvej skulle udvides, så Amorparken praktisk taget forsvandt. I 1975 blev vejprojektet imidlertid reduceret, og den mere beskedne udvidelse af Tagensvej, der blev gennemført, berørte næsten ikke Amorparken.

Omkring 1980 var der ønsker om en gennemgribende renovering af parken, der efterhånden var meget nedslidt. Renoveringen blev dog først gennemført i 1990'erne - i en beskåret udgave, hvor slidet på græsplæner, stier og beplantninger blev udbedret, og dækningsgravene i parken blev camoufleret.

Beskrivelse

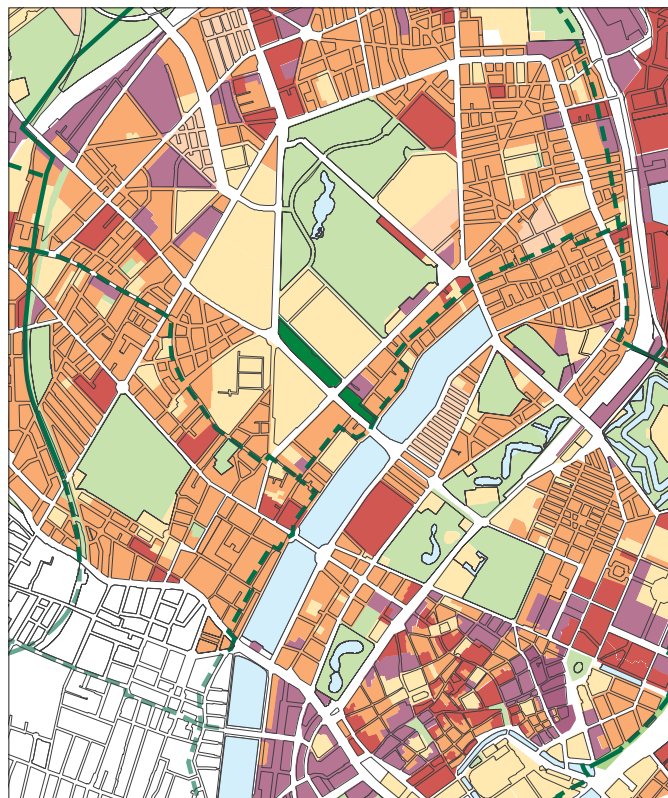
Amorparken er en langstrakt park med et symmetrisk mønster af grusstier og med udpræget prydpark-beplantning. Parken rummer mange træer, især lindetræer, formklippede bøgehække og store busketter, som består af snebær midt i parken og stedsegrønne buske i den nordlige del. Der er en del bunkers midt i parken, som er indpasset, så de ikke er meget synlige.

Anvendelse

Parken anvendes som spadeserepark og er et fint æstetisk indslag i bybilledet.

Fredningsforhold

Det vurderes, at Amorparken er med på listen over de københavnske parker, der blev rejst fredningssag på i 1959, da den på dette



Amorparken og Fredens Park danner et grønt strøg langs den trafikerede Fredensgade-Tagensvej - omgivet af store institutionskomplekser og tætte boligkarrere.

- Amorparken og Fredens Park
- Alment tilgængelige grønne områder og kolonihaver
- Villae, rækkehuse mm.
- Etageboliger
- Blandet boliger og erhverv
- Erhverv og tekniske anlæg
- Institutioner, skoler mv.
- Cykelruter, anlagte
- - Cykelruter, planlagte

Amorparken



Fredens Park



BAGGRUND - DE ENKELTE PARKER

tidspunkt var en del af samme matrikel som Fæledparken, der var nævnt på Naturfredningsnævnets liste. Der er aldrig udarbejdet forslag til fredningsdeklaraation.

Hele parkområdet omfattes af fredningsforslaget.

I fredningsforslaget er der særligt taget hensyn til den historiske udformning af parken. Dette gælder også, hvis man ønsker at udføre støjbekyttelse i parkområdet.

Fredens Park

Fredens Park ligger i Østerbro bydel langs Fredensgade. Parken er på 1,2 ha og grænser mod syd til promenaden langs Sortedams Sø, mod nord til Blegdamsvej (med Amorparken på den anden side af vejen), mod øst til etageboligkarreer og mod vest til Fredensgade. Sammen med Amorparken danner den et grønt strøg fra Søerne til Frederik Bayers Plads.

Historie

I 1964 besluttede Folketinget at de to store vejanlæg: "Søringen" langs Søerne og en udvidelse af Lyngbyvej skulle projekteres. I beslutningen indgik, at Lyngbyvejslinjen skulle føres helt ind til den nye Søring som motorgade. Som konsekvens af denne beslutning opkøbte staten boligkarreerne langs Fredensgade mellem Søerne og Blegdamsvej, og Københavns Kommune projekterede en vejudvidelse, som stort set fyldte karreerne i hele deres bredde.

Fredensgade-karreerne blev revet ned i 1973, men allerede i 1975 blev vejprojektet reduceret. Herefter var en stor del af det ryddede areal ikke længere påkrævet til vejudvidelse, og staten overdrog det til Københavns Kommune med henblik på, at der skulle anlægges et grønt område. I 1981 vedtog Borgerrepræsentationen en lokalplan, der fastlagde arealet til grønt område, hvorefter Fredens Park blev anlagt.

Beskrivelse

Fredens Park består hovedsagelig af en stor græsplæne. Plænen er omkranset af hestekastanjer med en underplantning af ildtorn, snebær, liguster m.fl. Der er en naturpræget legeplads i parken. I øjeblikket (2007) er der en byggeplads for ledningsarbejder til fjernvarme midt på plænen. Der er en grussti i kanten af arealet langs kastanje-træerne.

Anvendelse

De to store trafikårer uden støjskærme reducerer i væsentlig grad den rekreative værdi af Fredens Park. Parken har en visuel virkning som grønt område langs en hovedindfaldsvej til byen, og den bruges til løb, hundeluftning, leg og boldspil.

Fredningsforhold

Fredens Park eksisterede ikke, da der blev rejst fredningssag på de københavnske parker i 1959. Hverken anlægget af parken eller brugen af den har tidligere medført ønsker om fredning. Økonomiudvalget har imidlertid nu - blandt andet på baggrund af forslag fra Danmarks Naturfredningsforening - ønsket Fredens Park fredet sammen med de øvrige ikke fredede parker i kommunen.

Hele parkområdet omfattes af fredningsforslaget.

Fredningen åbner mulighed for intensiv rekreativ anvendelse, blandt andet bygninger, som understøtter områdets anvendelse som parkområde.



Luftfoto af Amorparken og Fredens Park

Kommunens parkområde på Christianshavns Vold

Christianshavns Voldanlæg ligger i Indre By/Christianshavn bydel. Voldanlægget er en del af "Fæstningsringen", det ældste fæstningsanlæg omkring København fra 1600-tallet. Voldanlægget strækker sig fra Langebro til Øresund, og Københavns Kommune ejer strækningen fra Langebro til Bådsmadsstræde. Kommunens del af parkområdet på voldanlægget er på 22,6 ha, heraf udgør vandarealet i Stadsgraven 12,4 ha. Københavns Kommunes del af Christianshavns Voldanlæg adskiller Christianshavn med de gamle tætte karreer fra Amagerbro, hvor der er store kontor- og boligbebyggelser nærmest voldanlægget. På Amagerbro-siden grænser voldanlægget til Amager Boulevard og Ved Stadsgraven.

Historie

Christianshavns Voldanlæg startede med anlægget af Christianshavn i 1620'erne og blev fuldført i sin nuværende udstrækning i 1692. Voldanlægget er en del af den udvidelse og forstærkning af Københavns befæstning, som skete i slutningen af 1600-tallet. I modsætning til sjællandssiden af Fæstningsringen, der kun er bevaret brudstykkevis, er Christianshavns Voldanlæg bevaret, stort set som da det blev opført. Den ydre vold og voldgraven blev dog fjernet omkring 1900 vest for Torvegade på Amager-siden i forbindelse med anlægget af Amager Boulevard og Ved Stadsgraven.

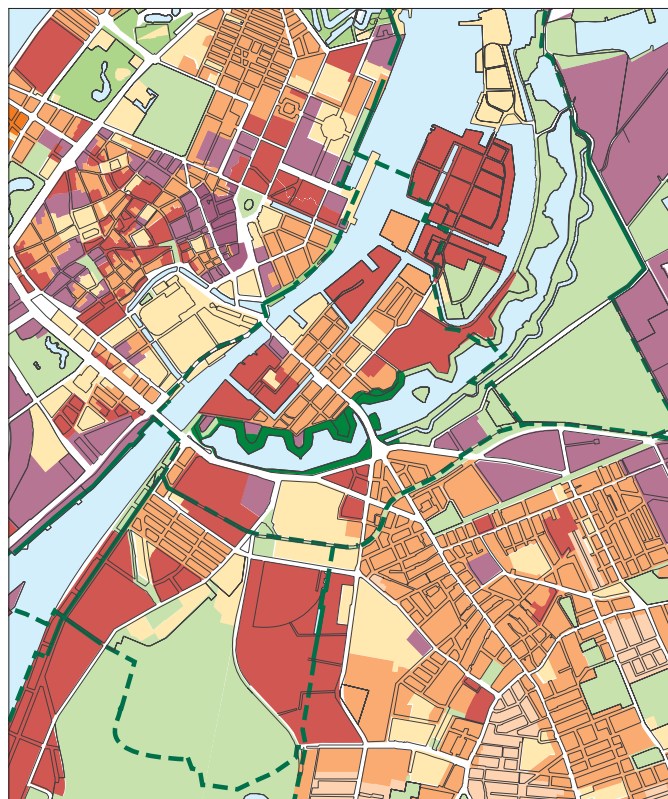
Indtil 1916 var hele Christianshavns Voldanlæg et statsejet militært område, der kun på få stitrækninger var åbent for publikum. Men herefter overlod staten gradvis den "årlige vedligeholdelse og bevogtning" af strækningen fra Langebro til Bådsmadsstræde til Københavns Kommune. Kommunen satte volden i stand og åbnede den for københavnere, efterhånden som den blev frigivet af staten.

I 1925 overdrog staten hele strækningen fra Langebro til Bådsmadsstræde til kommunen. På dette tidspunkt var det meste af hovedvolden nord for Stadsgraven åbnet, og siden 1939 har hele voldanlægget på begge sider af stadsgraven været åbnet som park med spadsrestier. En af voldanlæggets Bastioner, Panterens Bastion, der tidligere var skydeskole for hjemmeværnet, indgik dog først i parken i 1995.

Der er udarbejdet en pleje- og udviklingsplan for plejen af voldanlægget sammen med pleje- og udviklingsplanen for de øvrige kommunale dele af Fæstningsringen.

Beskrivelse

På strækningen fra Torvegade til Bådsmadsstræde er voldformerne i Københavns Kommunes parkområde på Christianshavns Voldanlæg



Københavns Kommunes parkområde på Christianshavns Voldanlæg er en del af det mest velbevarede parti af Københavns ældste fæstningsanlæg. Hovedvolden nærmest Christianshavn har bevaret de karakteristiske voldformer med bastionerne indtakt og kommunens pleje af parkområdet sker med mindst muligt indgreb i fortidsmindet.

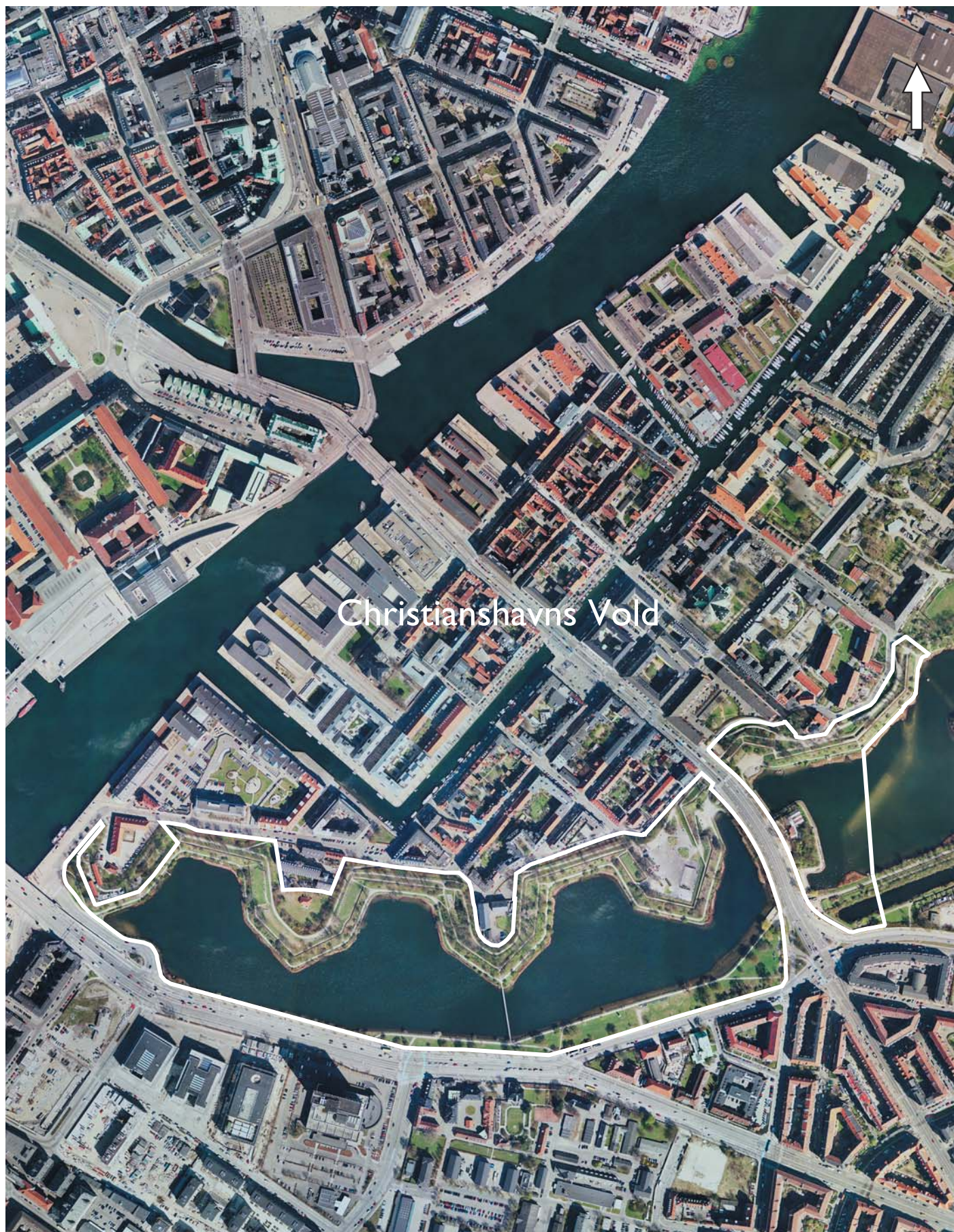
- Københavns Kommunes parkområde på Christianshavns Vold
- Alment tilgængelige grønne områder og kolonihaver
- Villaer, rækkehuse mm.
- Etageboliger
- Blandet boliger og erhverv
- Erhverv og tekniske anlæg
- Institutioner, skoler mv.
- Cykelruter, anlagte
- - Cykelruter, planlagte

Sti på Christianshavns Vold



Christiania er nabo til Københavns Kommunes parkområde på volden.





Luftfoto af Københavns Kommunes parkanlæg på Christianshavns Voldanlæg

BAGGRUND - DE ENKELTE PARKER

- i lighed med resten af voldanlægget videre mod nordøst - stort set bevaret, som dengang området var fæstningsanlæg.

Anlægget består her af den store hovedvold med fremspringende bastioner nærmest mod Christianshavn, herefter den brede Stadsgrav og yderst den ydre vold med vinkelformede redan'er og den ydre smalle voldgrav.

På strækningen fra Torvegade til Langebro har hovedvolden samme fremtræden som på strækningen fra Torvegade til Bådsmandsstræde. Men der er ikke længere en ydre vold på denne strækning, den blev som nævnt ovenfor fjernet omkring 1900. I stedet er der en smal parkstrimmel, som nærmest Christmas Møllers Plads hedder Enveloppeparken. Ravelinen ved Torvegade er bevaret i sin oprindelige form. Der ligger en restaurant med tilhørende have på Ravelinen ud til Torvegade.

Københavns Kommune har indrettet parken med færrest mulige indgreb i fortidsmindet. Der er dog sket en mindre planering af nogle af arealerne på hovedvoldens yderside og anlagt stier på voldkronen og langs vandet. Den gamle beplantning er bevaret, men udtyndes med mellemrum for at fastholde fæstningsanlæggets karakter.

Stadsgraven har forbindelse med havnen både mod nordøst og sydvest via bygværker, der ensretter vandstrømmen og sikrer en rimelig vandkvalitet.

Anvendelse

Københavns Kommunes del af Christianshavns Voldanlæg anvendes som spadsere-, hvile-, motions- og legepark. Der er en større legeplads på Elefantens Bastion, og flere steder er der indrettet mindre opholds- og legeområder. Kommunen har lejet en mindre del af Amagers Ravelin ud til en restauranten Ravelinen, der foruden restaurationsbygningerne har et mindre haveanlæg.

Fredningsforhold

Da fredningssagen blev rejst i 1959 af Naturfredningsnævnet, blev Christianshavns Voldanlæg betegnet som "Christianshavns Vold, en del af, matr. nr. 522 m.fl.". Det har på den baggrund været forvaltnin-

gens vurdering, at fredningssagen kun er rejst for kommunens del af voldanlægget. En mindre del heraf, Enveloppeparken, blev fredet i 1969. Denne fredning bortfalder med gennemførelsen af nærværende fredningsforslag. Der har ikke været udarbejdet forslag til fredningsdeklaration for andre dele af voldanlægget.

Kun selve parkområdet foreslås fredet, ikke de mindre arealer på toppen af bastionerne, hvoraf en del ejes af private, og som er bebyggede og anvendt til andre formål end park. Fredningen omfatter heller ikke et indhegnet areal på Kalvebod Bastion, der anvendes til børneinstitution, men er OI-område i kommuneplanen.

Ifølge Økonomiudvalgets beslutning fra november 2005 skulle der udarbejdes fredningsforslag for hele Christianshavns Voldanlæg, dvs. også statens del, som administreres af Slots- og Ejendomsstyrelsen. Efter at Økonomiforvaltningen havde orienteret Slots- og Ejendomsstyrelsen herom meddelte styrelsen den 22. marts 2006 imidlertid Københavns Kommune, at man ikke ønsker statens del af voldanlægget omfattet af et kommunalt fredningsforslag. Man finder, at anlægget er tilstrækkeligt beskyttet ved den gældende fortidsmindefredning og bygningsfredning. Efter statens ønske har Økonomiudvalget den 9. maj 2006 besluttet at fredningsforslaget kun skal omfatte Københavns Kommunes del af voldanlægget, uanset, at Københavns Kommunes parkområde på Christianshavns Voldanlæg også er fortidsminde- og bygningsfredet.

Ifølge fredningsforslaget kan restauranten Ravelinen ved Torvegade bibeholdes, men hvis denne anvendelse ophører, skal stedet ovetgå til rekreative eller kulturelle formål.

Fredningsforslaget regulerer endvidere brugen af Stadsgraven og af de fredede bygninger på voldanlægget, som skal bevares.

Udsigt fra Amagerbrogade over Stadsgraven mod Enveloppeparken



KILDER TIL FREDNINGSFORSLAGETS BAGGRUND

"Københavns parkmuligheder og deres udnyttelse", særtryk af Stadsingeniørens
Direktorats beretning 1956-57
Brev fra Naturfredningsnævnet for København til Københavns Kommune den 14.
februar 1959
Borgerrepræsentationens Forhandlinger; den 13. juni 1963
Københavnske parker fra Stadsingeniørens Direktorats beretning 1963-64
Forslag til fredningsdeklaration for Bellahøjparken fra 1977
Forslag til fredningsdeklaration for Degnemosen fra 1978
Fredningsdeklaration for Enveloppeparken, 1969
Fortidsminderne i København, 1996
Fredede parker i København, 1996
Sø-, å- og skovbeskyttelseslinjer i København, 1997
Forslag til grønne cykelruter, Vej & Park 2000
Ny Nørrebro Park - program for projektkonkurrence, 2004
Økonomiudvalgets beslutning af 1. november 2005 om at frede fredningsforslagets
parker
Regionplan 2005, Hovedstadens Udviklingsråd
Beskyttede naturområder i København, 2005
Kommuneplan 2005 (og 2001, 1993)
Økonomiudvalgets beslutning om kun at frede Københavns Kommunes del af
Christianshavns Voldanlæg
Beskrivelse af projektet til renovering af Nørrebroparken (til fredningsnævnet), 2006
Det grønne cykelrutenet, revision 2005

Nørrebroparken



Københavns Kommune fremsætter i medfør af § 33, stk. 3, i Naturbeskyttelsesloven nedenstående forslag til fredningsbestemmelser for Bellahøjparken, Degnemosen, Rødkildeparken, Kolonihaveparken, Nørrebroparken med Hørsholmparken, Amorparken, Fredens Park og Københavns Kommunes parkområde på Christianshavns Voldanlæg. Fredningsområdet afgrænses som vist på oversigtskortet i mål 1:25.000 på side 2 i fredningsforslaget samt på detailkortene af de enkelte parker på side 29-33 og omfatter de ejendomme, der er anført i matrikelfortegnelsen på side 28.

§ 1. Fredningens formål

Det er fredningens formål

at sikre områderne som parkområder;

at opretholde og muliggøre en forbedring af parkernes rekreative, landskabelige og biologiske værdier under hensyntagen dels til anvendelsen til fritidsformål, dels til den historiske baggrund for områdernes udformning, og

at fastholde og regulere almenhedens ret til færdsel i områderne og sikre områdernes anvendelse til fritidsformål.

§ 2. Arealernes tilstand

Der må ikke foretages terrænændringer eller ændringer i vegetationsforholdene med mindre sådanne tilstandsændringer er umiddelbart tilladt i de efterfølgende bestemmelser eller tillades eller foretages af Københavns Kommune som plejemyndighed efter § 4.

Stk. 2. Fredningen er ikke til hinder for bevarelse, drift, vedligeholdelse, renovering og nyetablering af ledningsanlæg under parkerne - herunder de dertil hørende tekniske anlæg, bygværker og adgangsveje - for at sikre en optimal drift af spildevandssystemer og forsyningsledninger i parkerne. Nye synlige anlæg skal godkendes af Fredningsnævnet, og øvrige anlæg skal godkendes af plejemyndigheden.

§ 3. Bebyggelse

Der må ikke opføres bebyggelse eller etableres andre anlæg, med mindre det umiddelbart er tilladt efter § 2 eller de efterfølgende bestemmelser eller tillades eller foretages af Københavns Kommune som plejemyndighed efter § 4.

Stk. 2. De nuværende mindre bygninger, som er vist på detailkortene for de enkelte parker, kan bibeholdes, og der kan udføres mindre tilbygninger og ombygninger efter tilladelse fra Københavns Kommune. Københavns Kommune kan desuden som plejemyndighed opføre, eller tillade at der opføres mindre bygninger på maksimalt 20 m² - herunder toiletter - til brug for de parksøgende og for parkpersonalet.

§ 4. Pleje

Københavns Kommune er plejemyndighed i fredningsområderne.

Stk.2. Uanset § 2 kan plejemyndigheden gennemføre foranstaltninger, der skønnes egnede til at forbedre forholdene for dyre- og plantelivet og/eller den rekreative brug af området eller findes hensigtsmæssige for at opretholde eller forbedre de landska-

FORSLAG TIL FREDNINGSBESTEMMELSER

belige og rekreative værdier inden for fredningsområderne. Foranstaltningerne skal udføres på grundlag af en udviklingsplan, som kan udarbejdes for den enkelte park eller for flere parker under ét.

Stk. 3. En udviklingsplan skal være udarbejdet af Københavns Kommune efter reglerne i stk. 4 og 5. Udviklingsplanen skal tilsendes Fredningsnævnet og Naturklagenævnet.

Stk. 4. Udviklingsplanen skal redegøre for de pleje- og udviklingsarbejder, som påtænkes udført i planens gyldighedsperiode, jfr. § 4, stk. 8. I planen redegøres endvidere for eventuelle ændringer i almenhedens adgangsret. Planen skal opstille retningslinjer for udseende og placering af byggeri, der ønskes opført, og for tekniske anlæg som veje og stier.

Stk. 5. Ved udarbejdelse af udviklingsplanen skal der nedsættes et Parkbrugerråd, hvis medlemmer skal have lejlighed til at udtale sig om planen. Medlemskab til Parkbrugerrådet, der består af maksimalt 20 personer, skal tilbydes til Danmarks Naturfredningsforening, Friluftsrådet, Lokaludvalg, ældreråd, invalideorganisationer, relevante kommunale forvaltninger samt andre relevante brugere af parkerne.

Stk. 6. I forbindelse med udarbejdelsen af udviklingsplanen afholdes et borgermøde. Borgermødets dagsorden fastlægges i samarbejde mellem Københavns Kommune og Parkbrugerrådet.

Stk. 7. Såfremt der ikke kan opnås enighed om indholdet af udviklingsplanen mellem medlemmerne af Parkbrugerrådet indbyrdes eller mellem et eller flere af medlemmerne og plejemyndigheden, forelægges spørgsmålet til politisk afgørelse i Københavns Kommune.

Stk. 8. Udviklingsplanen skal revideres hvert 10. år. Københavns Kommune kan dog beslutte at tage planen op til revision hvert 5. år, hvis kommunen eller medlemmer af Parkbrugerrådet fremsætter forslag til ændringer af planen. Mindre ændringer i parkerne, der ikke er nævnt i eller afviger fra udviklingsplanen, kan dog foretages uden for revisionstidspunktet, hvis plejemyndigheden godkender ændringen.

§ 5. Almenhedens adgang

Bortset fra anlæg og bygninger med tilliggende arealer, som efter deres formål og karakter ikke bør være offentlig tilgængelige og derfor normalt er hegnede, kan almenheden færdes overalt til fods og udnytte området rekreativt med de nedennævnte begrænsninger samt med de begrænsninger, der følger af lovgivningen eller som måtte blive bestemt i en udviklingsplan.

Stk. 2. Der må ikke etableres nye adgange fra private ejendomme til parkerne uden plejemyndighedens godkendelse.

Stk. 3. Almenheden har med de i stk. 1 nævnte begrænsninger ret til at cykle på de veje og stier, som i bestemmelserne for de enkelte områder er udlagt som cykelstier eller som udlægges som cykelstier ifølge en udviklingsplan efter § 4.

Stk. 4. Bortset fra udrykningskørsel er motorkørsel kun tilladt i forbindelse med driften af fredningsområdet. Plejemyndigheden kan endvidere i særlige tilfælde give tilladelse til motorkørsel herunder handicapkørsel i området.

Stk. 5. Almenheden har ret til at færdes på stierne i kolonihaveområderne i Kolonihaveparken i sommerhalvåret i overensstemmelse med den til enhver tid gældende Kolonihavelov.

Stk. 6. Hunde skal føres i snor. Plejemyndigheden kan dog i en udviklingsplan dispensere fra denne bestemmelse i udpegede områder.

Stk. 7. Salg af varer og tjenesteydelser i fredningsområderne kan kun tillades fra boder og lignende samt ved arrangementer i parkerne – og kun efter plejemyndighedens godkendelse.

§ 6. Veje, stier og tekniske anlæg

De eksisterende veje og stier kan opretholdes.

Stk. 2. Nye veje og stier kan kun anlægges, hvis de er fastlagt i en udviklingsplan efter § 4, og kun, hvis de udformes under hensyn til parkens karakter.

Stk. 3. Kommunen kan til enhver tid vedligeholde og eventuelt omlægge eller udvide de eksisterende stier, som indgår i det kommunale net af cykelruter og cykelstier samt anlægge nye cykelstier, hvis de indgår i de fremtidige planer for stisystemet i Københavns Kommune og er fastlagt i en udviklingsplan ifølge § 4.

Stk. 4. Den eksisterende belysning langs stierne og vejene i fredningsområderne kan bibeholdes. Fredningen er ikke til hinder for yderligere belysning, såfremt placering og retningslinjer for udformningen er fastlagt i en udviklingsplan ifølge § 4.

Stk. 5. Uanset § 3 må der opstilles master til vejbelysnings- og trafikformål på de arealer, der ligger umiddelbart op til de tilgrænsende og krydsende veje, når vejmyndighederne anser det for nødvendigt.

Stk. 6. Uanset § 2 må der foretages mindre ændringer i fredningsområdernes afgrænsning, som er nødvendige til udvidelse og regulering af de tilgrænsende og krydsende veje, når vejmyndighederne anser det for nødvendigt. Endvidere må der foretages mindre ændringer i området afgrænsning, hvis de er nødvendige til udvidelse og regulering af de tilgrænsende og krydsende jernbanearealer, når Banedanmark anser det for påkrævet.

Stk. 7. Uanset § 2 kan der udføres støjdæpende foranstaltninger i kanten af fredningsområderne ved større veje og baner for at mindske støjgener i parkerne eller i støjfølsomme områder ved parkerne, når Københavns Kommune anser det for påkrævet.

Stk. 8. Der må ikke anbringes reklameskilte, lysreklamer og lignende i fredningsområdet, bortset fra skiltning i forbindelse med bygninger og ved særlige begivenheder efter plejemyndighedens godkendelse.

Stk. 9. Skulpturer og lignende kan opstilles i fredningsområderne, hvis det er fastlagt i en udviklingsplan ifølge § 4.

§ 7. Særbestemmelser for Bellahøjparken

Den kommunale legeplads i den nordvestlige del af parken kan uanset fredningen anvendes som hidtil. Dette gælder også Friluftsscenen og de to kommunale oplagspladser. Hvis områderne ikke længere anvendes til ovennævnte formål, skal de pågældende arealer overgå til offentligt tilgængelige grønne områder i overensstemmelse med fredningsbestemmelserne.

Stk. 2. Fredningen er ikke til hinder for, at den kommunale oplagsplads ved Bellahøjvej retableres til den tidligere anvendelse som parkeringsplads for Friluftscenens publikum.

§ 8. Særbestemmelser for Degnemosen

Fiskeri i og sejlads på søen i Degnemosen er kun tilladt med plejemyndighedens godkendelse.

Stk. 2. Fredningen er ikke til hinder for, at der udføres oprensninger og andre foranstaltninger i søen i Degnemosen samt herunder regulering af vandstanden af hensyn til vandkvaliteten og til søens flora og fauna.

§ 9. Særbestemmelse for Rødkildeparken

Der kan indenfor den på kortet over Rødkildeparken viste zone opføres bygninger, som understøtter områdets anvendelse som parkområde, hvis deres placering, udseende og anvendelse forinden er fastlagt i en udviklingsplan ifølge § 4.

§ 10. Særbestemmelser for Kolonihaveparken

De eksisterende kolonihaveområder kan uanset fredningen anvendes til kolonihaver som hidtil. Ophører denne anvendelse, gælder fredningens øvrige bestemmelser for det pågældende areal. Fredningen er ikke til hinder for bevaring af de eksisterende huse mv. i kolonihaveområderne, eller for at de ombygges eller udskiftes med tilsvarende huse.

Stk.2. Fredningen er ikke til hinder for at matr. nr. 5586 UK med bygninger fortsat anvendes til en fritidsorganisation og bevares indhegnet. Ophører anvendelsen til rekreative formål skal hele matr. 5586 overgå til offentligt tilgængeligt grønt område i overensstemmelse med fredningsbestemmelserne.

Stk.3. Den eksisterende vendeplads og parkeringsplads ved sydenden af Strødamvej kan opretholdes.

Stk. 4. De på kortet over Kolonihaveparken viste områder til fremtidige rekreative formål mv. (tidligere banearealer og arealer over rørlagte regnvandsgrøfter) kan anvendes til parkformål, byggeri til rekreative formål, daghaver, parkeringsplads for brugerne af kolonihaveområderne i parken samt genbrugsplads.

Disponeringen af områderne, samt placering af og retningslinjer for byggeri i områderne, fastlægges i en udviklingsplan ifølge § 4. I daghaver må det bebyggede areal i den enkelte have ikke være over 25 m², og et eventuelt fælleshus for en haveforening må ikke være over 75 m². En eventuel genbrugsplads kan kun anlægges inden for en af de to zoner, der er vist som mulig genbrugsplads på kortet over Kolonihaveparken.

Stk. 5. Fredningen er ikke til hinder for, at den rørlagte Lygte Å kan frilægges på hele eller dele af strækningen langs Strødamvej. Frilægningen og herunder udformning og placering af ålbet skal forinden være fastlagt i en udviklingsplan ifølge § 4. Hvis åen frilægges skal fredningen ikke være til hinder for oprensning og øvrig vedligeholdelse af åen.

Stk. 6. Fredningen er ikke til hinder for, at der kan etableres parkeringspladser i parken til betjening af kolonihaverne. Antallet af pladser samt placeringen og udformningen af parkeringsområderne skal forinden være fastlagt i en udviklingsplan ifølge § 4.

Stk. 7. Fredningen respekterer de elservitutter på naboarealerne til S-banen, der er pålagt arealerne af sikkerhedsmæssige hensyn.

§ 11. Særbestemmelser for Nørrebroparken med Hørsholmparken

Der kan i parkområdet opføres bygninger, som understøtter områdets anvendelse som parkområde, hvis deres placering, udstrækning og anvendelse forinden er fastlagt i en udviklingsplan ifølge § 4.

Stk. 2. Bygningerne til brug for værksteder beliggende ved Jagtvej i parkens sydligste del skal fjernes snarest muligt efter lejemålets ophør i 2008. Det pågældende areal skal herefter overgå til offentligt tilgængeligt grønt område i overensstemmelse med fredningsbestemmelserne.

Stk. 3. Fredningen er ikke til hinder for, at der foretages oprensning af det i stk. 2 nævnte værkstedsareal samt af området, hvor der tidligere har været benzintank ved Jagtvej.

Stk. 4. Uanset fredningen kan de fredede fortovsarealer med lindealleer omkring Nørrebroparken anvendes som hidtil. Fredningen er ikke til hinder for, at ledningsnettet i og belægningen på fortovsarealerne ændres og vedligeholdes efter behov. Når der udføres fortovsarbejder, skal der udvises størst muligt hensyn til træerne i området. Fortovsarbejder er kun tilladt med plejemyndighedens godkendelse.

§ 12. Særbestemmelse for Amorparken

Der skal ved ændringer i parkområdet tages særligt hensyn til den historiske udformning, dette gælder også, hvis der skal udføres støjafskærmning i overensstemmelse med § 6, stk. 7.

§ 13. Særbestemmelse for Fredens Park

Der kan i parkområdet opføres bygninger samt udføres terrænændringer, som understøtter områdets anvendelse som parkområde, hvis deres placering, udstrækning og anvendelse forinden er fastlagt i en udviklingsplan ifølge § 4.

§ 14. Særbestemmelser for Christianshavns Voldanlæg

Restauranten Ravelinen på Amagers Ravelin ved Torvegade kan blive liggende. Hvis den nuværende anvendelse ophører, skal de fredede og bevaringsværdige bygninger og de tilhørende udearealer anvendes til offentligt tilgængelige rekreative eller kulturelle formål. Parkering på gruspladsen mod Torvegade er tilladt for biler med ærinde til bygningerne.

Stk. 2. De fredede bygninger – Accisseboden og vagtbygningen ved Torvegade samt krudthuset på Enhjørningens Bastion - og de øvrige bevaringsværdige bygninger i fredningsområdet skal bevares og kan anvendes til offentligt tilgængelige rekreative eller kulturelle formål samt andre formål i overensstemmelse med stedets karakter.

Stk. 3. Fiskeri og sejlads i voldgravene er kun tilladt med plejemyndighedens godkendelse.

Stk. 4. Fredningen er ikke til hinder for, at der udføres oprensninger og andre foranstaltninger i voldgravene samt herunder regulering af vandstanden af hensyn til vandkvaliteten og til voldgravenes flora og fauna.

§ 15. Tilsyn

Tilsynet med overholdelse af fredningsbestemmelserne tillægges Københavns Kommune.

§ 16. Forholdet til Naturbeskyttelseslovens generelle beskyttelsesbestemmelser

Foranstaltninger, der tillades eller udføres i medfør af foranstående fredningsbestemmelser, herunder udviklingsplaner efter § 4, kan foretages uden særskilt dispensation efter Naturbeskyttelseslovens § 3 (beskyttede naturtyper), § 17 (skovbyggelinjen) og § 18 (fortidsmindebeskyttelseslinien), jf. lovens § 38, stk. 6 og 7.

§ 17. Ophævelse af ældre fredninger

Bestemmelserne i fredningsdeklarationen for Envelopeparken, tinglyst den 23. august 1969, ophæves, når nærværende fredning er gennemført for Christianshavns Voldanlæg.

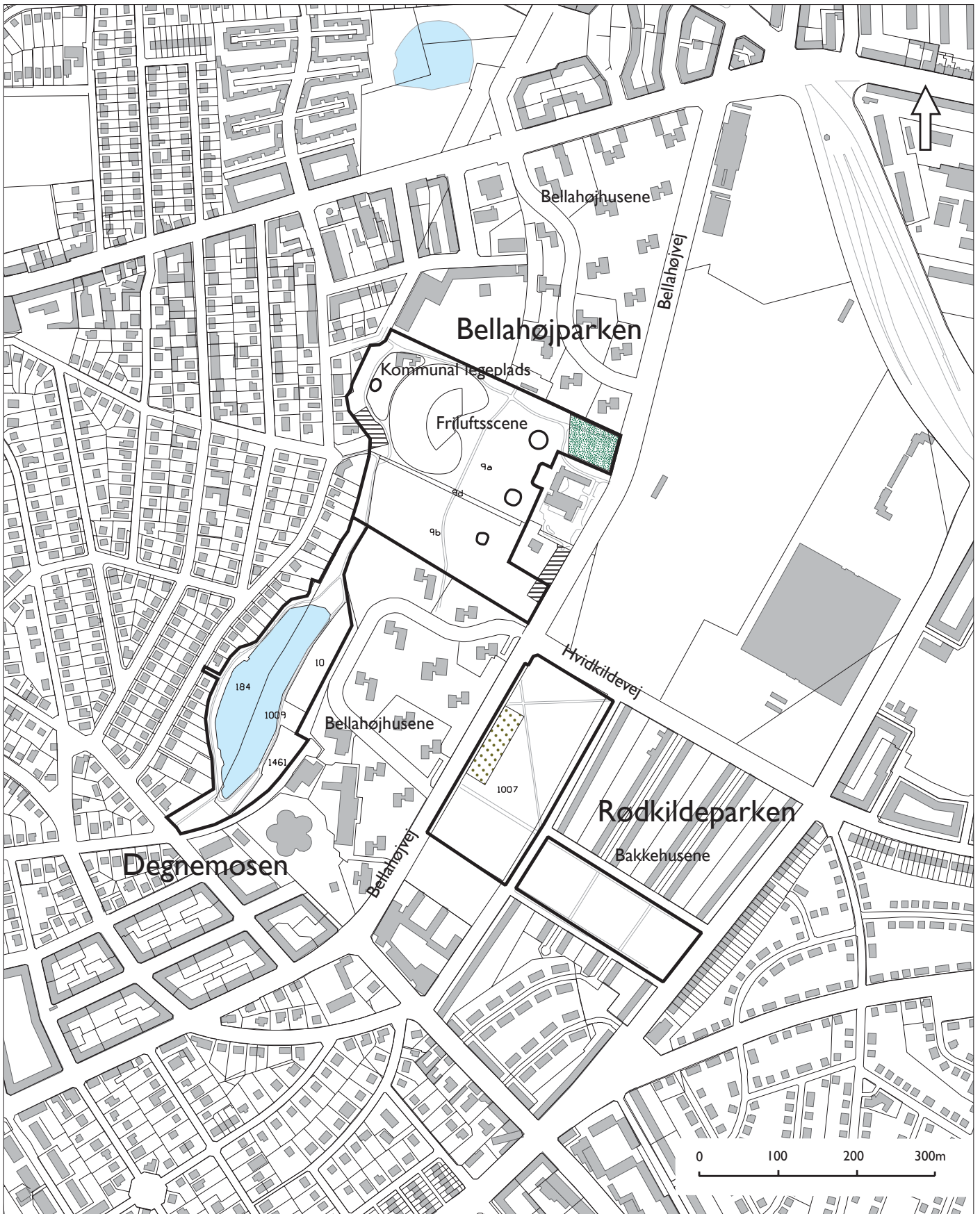
§ 18. Dispensationer



Fredningsnævnet kan meddele dispensation fra fredningsbestemmelserne efter reglerne i Naturbeskyttelseslovens § 50, når det ansøgte ikke vil stride mod fredningens formål.

MATRIKELNUMMERFORTEGNELSE

Matr. Nr.	Ejer/Forvaltning	Bemærkninger
Bellahøjparken		
9a	Utterslev	Kbh/Teknik & Miljøforv.
Byggelegepl.på 9a adm.af Kultur- og Fritidsforvaltn.		
Del af 9b	Utterslev	Kbh/Teknik & Miljøforv.
Resten af 9b ligger øst for Bellahøjvej		
9d	Utterslev	Kbh/Teknik & Miljøforv.
Del af 1009	Utterslev	Kbh/Teknik & Miljøforv.
Resten af 1009 ligger i Degnemosen		
Degnemosen		
Del af 184	Brønshøj	Kbh/Teknik & Miljøforv.
Vejareal (Herbergvejen) er ikke med		
Del af 10	Utterslev	Kbh/Teknik & Miljøforv.
Resten af 10 UT ligger øst for Bellahøjvej		
Del af 1009	Utterslev	Kbh/Teknik & Miljøforv.
Resten af 1009 ligger i Bellahøjparken		
1461	Utterslev	Kbh/Teknik & Miljøforv.
Rødkildeparken		
1007	Utterslev	Kbh/Teknik & Miljøforv.
Umatr.	Utterslev	Kbh/Teknik & Miljøforv.
Del af Bellahøjvej, Rødkilde Plads og Rødkildevej		
Kolonihaveparken		
56	Utterslev	Kbh/Kult. & Fritid
Kolonihaver		
816	Utterslev	Kbh/Teknik & Miljøforv.
1056	Utterslev	Københavns Energi
Tidl. regnvandsgrøft, nu ubenyttet, overtages af T & M		
1063	Utterslev	Kbh/Teknik & Miljøforv.
1444	Utterslev	Kbh/Kult. & Fritid
Kolonihaver		
1445	Utterslev	Kbh/Kult. & Fritid
Kolonihaver		
1446	Utterslev	Kbh/Kult. & Fritid
1454	Utterslev	Kbh/Kult. & Fritid
Ubenyttet		
1504	Utterslev	Kbh/Kult. & Fritid
1505	Utterslev	Kbh/Teknik & Miljøforv.
1506	Utterslev	Kbh/Kult. & Fritid
1511	Utterslev	Kbh/Teknik & Miljøforv.
1512	Utterslev	Kbh/Teknik & Miljøforv.
Umatr.	Utterslev	Banedanmark
Tidl. banearreal, nu del af Lersøparken		
Umatr.	Utterslev	Banedanmark
Tidl. banearreal, nu ubenyttet		
15	Emdrup	Kbh/Kult. & Fritid
Kolonihaver		
903	Emdrup	Kbh/Teknik & Miljøforv.
997	Emdrup	Kbh/Teknik & Miljøforv.
1178	Emdrup	Kbh/Teknik & Miljøforv.
1337	Emdrup	Kbh/Kult. & Fritid
Del af parkstrøget		
165	Udenbys Klædebo	Kbh/Kult. & Fritid
Kolonihaver		
5431	Udenbys Klædebo	Kbh/Kult. & Fritid
Kolonihaver		
5586	Udenbys Klædebo	Kbh/Kult. & Fritid
Indeholder bygn. for fritidsorganisation		
5587	Udenbys Klædebo	Københavns Energi
Regnvandsgrøft, nu ubenyttet, overtages af T & M		
6225	Udenbys Klædebo	Kbh/Kult. & Fritid
6226	Udenbys Klædebo	Kbh/Kult. & Fritid
6227	Udenbys Klædebo	Kbh/Kult. & Fritid
Kolonihaver		
6228	Udenbys Klædebo	Kbh/Kult. & Fritid
Kolonihaver		
6230	Udenbys Klædebo	Københavns Energi
Regnvandsgrøft, nu ubenyttet, overtages af T & M		
6231	Udenbys Klædebo	Københavns Energi
Regnvandsgrøft, nu ubenyttet, overtages af T & M		
6232	Udenbys Klædebo	Københavns Energi
Regnvandsgrøft, nu ubenyttet, overtages af T & M		
Umatr.	Udenbys Klædebo	Banedanmark
Tidl. Banearreal, nu del af Lersøparken		
Nørrebroparken med Hørsholmparken		
5289	Udenbys Klædebo	Kbh/Teknik & Miljøforv.
5290	Udenbys Klædebo	Kbh/Teknik & Miljøforv.
Del af 5649	Udenbys Klædebo	Privat
Er park indtil fortovs kant af Krogebjerggade		
Del af 5748	Udenbys Klædebo	Privat
Er park indtil fortovs kant af Krogebjerggade		
Del af 5749	Udenbys Klædebo	Kbh/Fam. & Arb.
Er park indtil kørebanekant af Krogebjerggade		
Umatr.	Udenbys Klædebo	Kbh/Teknik & Miljøforv.
Park samt fortovsarealer med lindetrærækker		
Amorparken		
6218	Udenbys Klædebo	Kbh/Teknik & Miljøforv.
Fredens Park		
5980	Udenbys Klædebo	Kbh/Teknik & Miljøforv.
5981	Udenbys Klædebo	Kbh/Teknik & Miljøforv.
Umatr.	Udenbys Klædebo	Kbh/Teknik & Miljøforv.
Del af Ryresgade		
Christianshavns Voldanlæg, den københavnske del		
Del af 522	Christianshavns Kv.	Kbh/Teknik & Miljøforv.
Tilkørsel til Langebro ikke med		
537	Christianshavns Kv.	Kbh/Teknik & Miljøforv.
Indeholder privat restaurant		
653	Christianshavns Kv.	Kbh/Teknik & Miljøforv.
Umatr.	Christianshavns Kv.	Kbh/Teknik & Miljøforv.
To små arealer v. Torvegade, ydervolden ø.f. Torvegade		

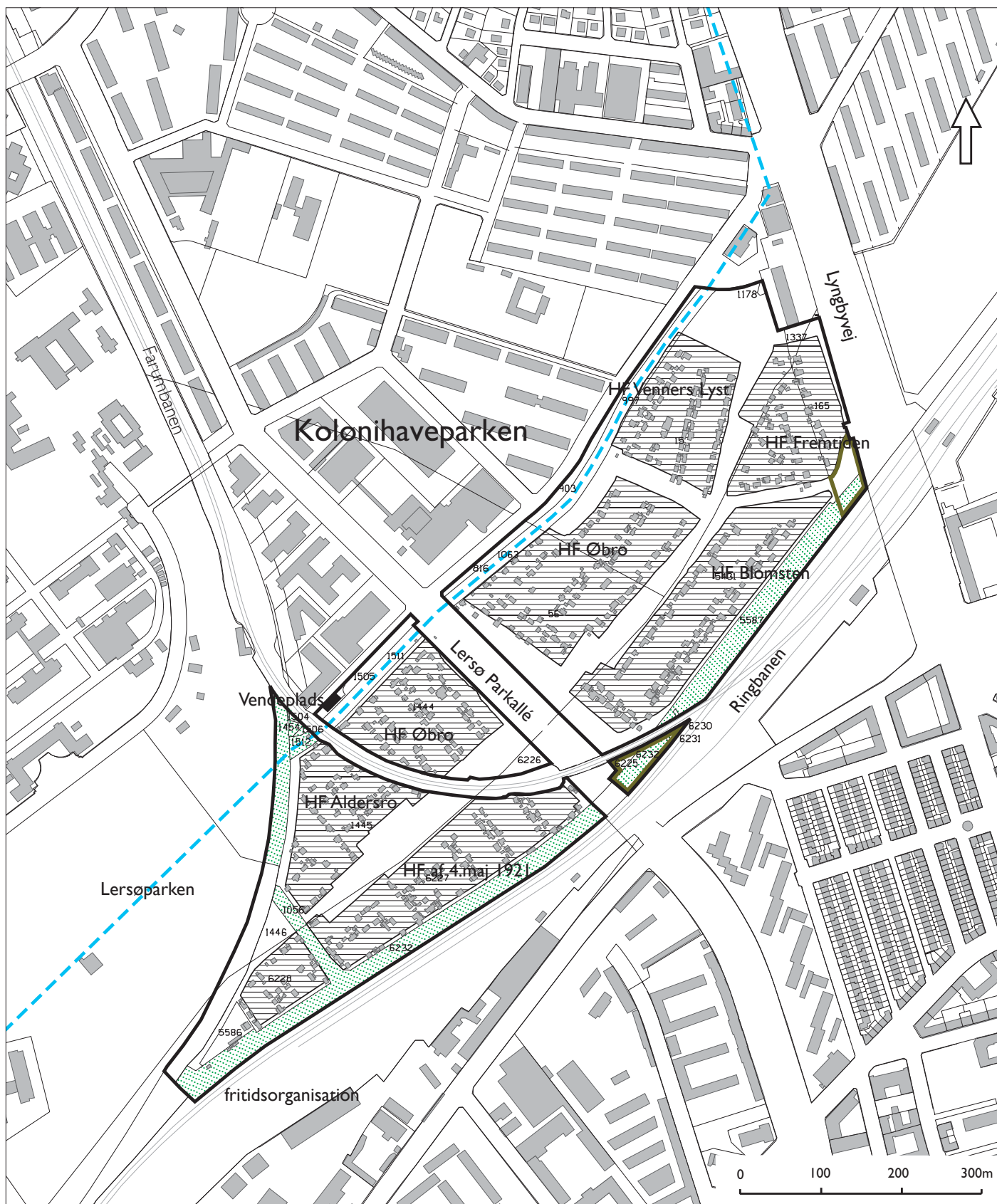
FREDNINGSKORT - BELLAHØJPARKEN, DEGNEMOSEN OG RØDKILDEPARKEN



-  Kommunal oplagsplads
-  Zone, hvor der kan opføres bygninger, som understøtter områdets rekreative karakter

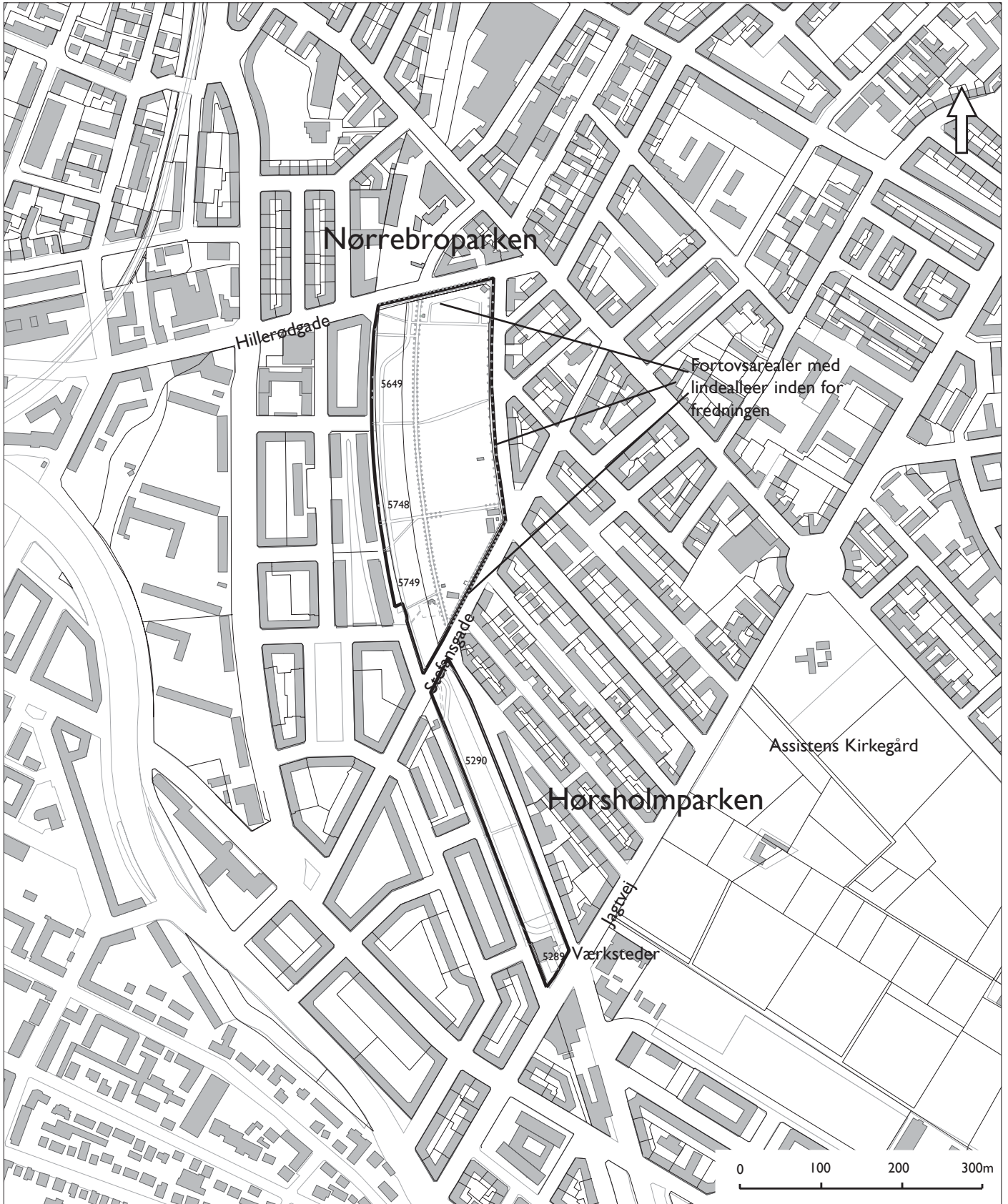
-  Fredskov
-  Fredet gravhøj

FREDNINGSKORT - KOLONIHAVEPARKEN

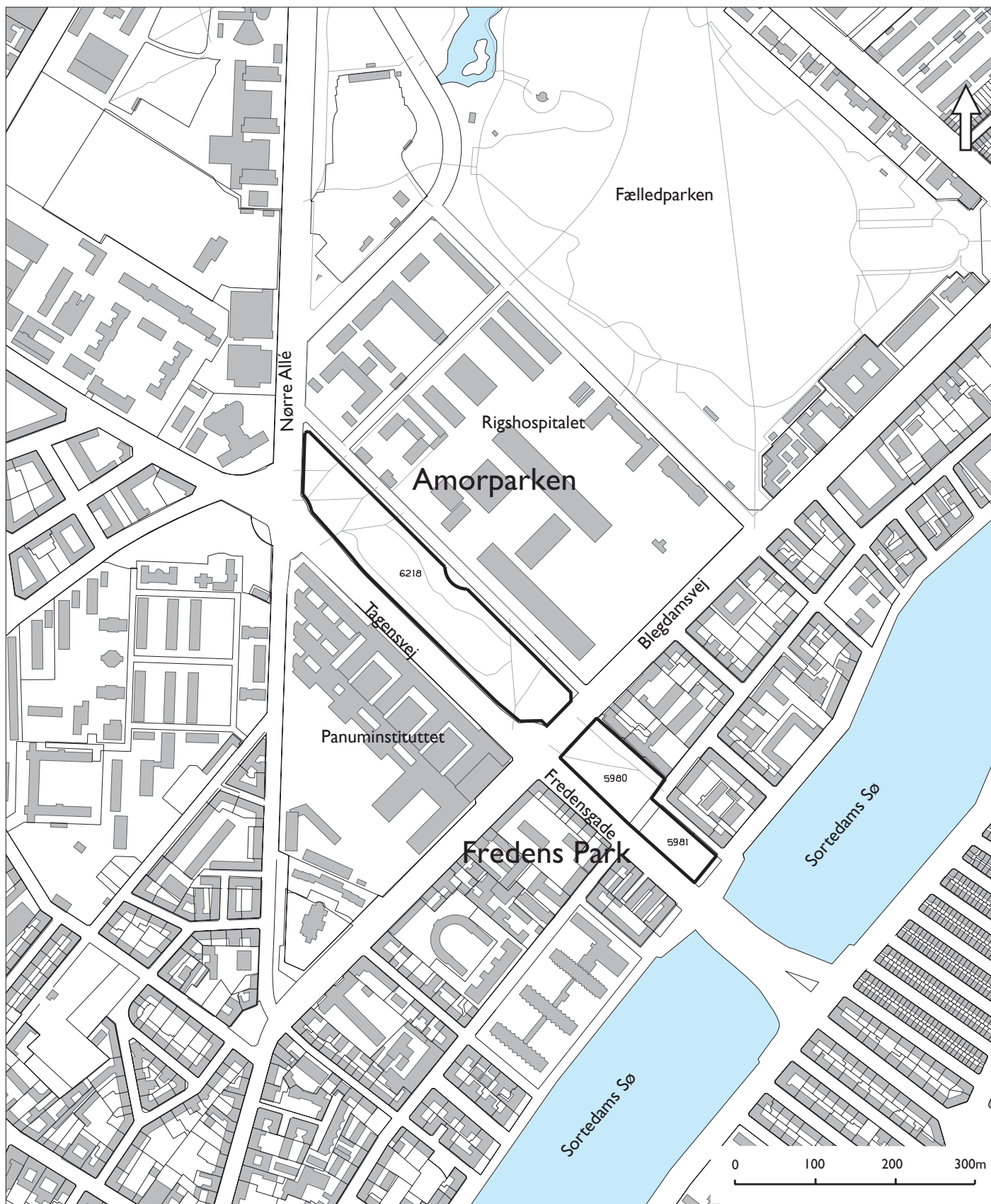


- | | | | | | |
|--|---|---|---------------------|---|---------------------------------------|
|  | Eksisterende kolonihaveområder |  | Parkeringsplads |  | Mulig lokalisering af genbrugsstation |
|  | Fremtidige rekreative formål, herunder daghaver |  | Den rørlagte Lygteå | | |

FREDNINGSKORT - NØRREBROPARKEN MED HØRSHOLMPARKEN





FREDNINGSKORT - AMORPARKEN OG FREDENS PARK



FREDNINGSKORT - KOMMUNENS PARKOMRÅDE PÅ CHRISTIANSHAVNS VOLD



-  Område, hvor ældre fredning ophæves
-  Fredet bygning

BILAG til ”Fredningsforslag for otte københavnske parker”, jf. s. 6 i fredn.forslaget

Bemærkninger til fredningsforslaget fra div. interessenter samt Københavns Kommunes kommentarer hertil

Danmarks Naturfredningsforening har ønsket, at fredningsbestemmelserne skulle sikre/ikke være til hinder for følgende:

1. at biodiversiteten i fredningsområderne tilgodeses i balance med udbygning af den rekreative anvendelse,
2. at fremtidige cykelruter udformes med hensyntagen til parkerne og især placeres i kanten af parkområderne,
3. at Fredens Park kan støjafskærmes og gives et andet indhold end i dag, herunder mulighed for terrænændringer
4. at en forbedring af vandkvaliteten i søen i Degnemosen er mulig
5. at Fredningsnævnet – ikke Københavns Kommune – skal afgøre eventuelle uenigheder i forbindelse med udarbejdelse af en udviklingsplan
6. at gravhøjene i Bellahøjparken nævnes
7. at der kan udarbejdes en fælles udviklingsplan for Degnemosen, Bellahøjparken, Rødkildeparken og Bellahøjmarken, uanset at Bellahøjmarken ikke er omfattet af fredningsforslaget
8. at byggefeltet i Rødkildeparken ikke bliver for stort, og at der sættes begrænsning på, hvor meget af feltet, der må bygges.

Københavns Kommune har følgende kommentarer hertil i forhold til fredningsbestemmelserne:

Ad 1: Ønsket tilgodeses i formålsparagraffen.

Ad 2: Ønsket tilgodeses i § 6, stk. 3, idet Københavns Kommune dog mener at det er uhensigtsmæssigt med en bestemmelse om, at stierne skal placeres i kanten af parkerne, da lokale forhold ofte kan betyde, at det er mere hensigtsmæssigt med en anden placering.

Ad 3: Ønsket om støjafskærmning af Fredens Park tilgodeses generelt for alle parker i § 6, stk. 7. Dette finder Københavns Kommune mere hensigtsmæssigt, da der er større trafik anlæg ved eller igennem de fleste af parkerne. Ønsket om terrænændringer i parken tilgodeses i § 2, stk. 1, hvorefter terrænændringer kan foretages af Københavns Kommune som plejemyndighed i forbindelse med en udviklingsplan. Ifølge formålsparagraffen kan Fredens Park gives andet indhold end i dag, hvis den vedbliver at være et offentligt tilgængeligt parkområde og stadig anvendes til fritidsformål

Ad 4: Ønsket tilgodeses i § 8, stk. 2, og der er tilsvarende taget højde for kvaliteten af vandforholdene i Stadsgraven i § 14, stk. 3.

Ad 5: Dette ønske er ikke imødekommet i forslaget ud fra en opfattelse af, at det er vigtigt, at kommunen har afgørelsen i tilfælde af uenighed mellem de forskellige organisationer. Erfaringen taler endvidere ikke for, at der er store uenigheder i de baggrundsgrupper, der oprettes omkring en udviklingsplan, og det er en administrativ lettelse for Fredningsnævnet ikke at skulle tage stilling til udviklingsplanernes indhold.

Ad 6: Dette ønske er ikke imødekommet, da Københavns Kommune ikke ønsker at indføre bestemmelser, der faktisk er overflødige. Gravhøjene er sikret som fortidsminder og omtales i øvrigt under beskrivelsen af Bellahøjparken.

Ad 7: Ønsket er tilgodeset i § 4, stk. 2, hvorefter en udviklingsplan kan udarbejdes for en enkelt park eller for flere parker under ét (også københavnske parker uden for den aktuelle fredning).

Ad 8: Dette ønske er ikke imødekommet. Størrelsen på feltet vurderes passende, og Københavns Kommune ønsker ikke at fastlægge bestemmelser i fredningen om arealets eventuelle bebyggelse for ikke at forebygge ønsker i en måske fjern fremtid. Efter kommunens opfattelse fastlægges

reguleringen af en bebyggelse til i dag ukendte fremtidige parkformål bedst på grundlag af en udviklingsplan med de hertil hørende offentlighedsprocedurer.

Herudover ønsker Danmarks Naturfredningsforening en præcisering, evt. ved eksemplificering, af en række begreber i fredningsbestemmelserne:

§ 3, stk. 2: ”mindre tilbygninger”

§ 4, stk. 8: ”mindre ændringer i parkerne”

§ 4, stk. 2: ”foranstaltninger til at forbedre forholdene for friluftslivet”

§ 9, § 11, stk. 1 og § 13: ”Bygninger, som understøtter områdets rekreative anvendelse”

Vedrørende ønskerne om præcisering af ”mindre tilbygninger” og ”mindre ændringer i parkerne” er det ikke Københavns Kommunes opfattelse, at det er ønskeligt, at ændre formuleringerne, som er normalt anvendte. Det er kommunens ønske, at fredningen, som jo holder ubegrænset, skal være ”langtidsholdbar”, og så er der brug for en formulering, der kan følge med. Danmarks Naturfredningsforenings ønske om en bedre betegnelse end ”foranstaltninger for friluftslivet” er imødekommet ved en ændret formulering til ”foranstaltninger med henblik på den rekreative brug af området” (§ 4, stk. 2) og betegnelsen ”rekreativ anvendelse” er ændret til ”anvendelse som parkområde” (§ 9, § 11, stk. 1 og § 13).

Handicapforbundet har ved det første orienteringsmøde udtalt, at man ønskede, at fredningsbestemmelserne skulle indeholde særlige krav om tilgængelighed for handicappede og lovet at fremsende materiale med henblik herpå. Økonomiforvaltningen har ikke modtaget materialet. Fredningsforslaget vurderes ikke at være til hinder for at man med en udviklingsplan kan fastsætte bestemmelser om tilgængelighed for handicappede, og indeholder derfor ikke særlige bestemmelser med henblik på handicappede.

Friluftsrådet ønskede, at fredningsbestemmelserne for Kolonihaveparken skulle tage højde for konsekvenserne af et eventuelt tilslutningsanlæg til den fremtidige nordhavnsforbindelse. Dette er tilgodeset i i § 6, stk. 7. som en generel mulighed for støjafskærmning i parkerne.

Slots- og Ejendomsstyrelsen har meddelt, at grænsen for statens areal på Amagersiden af Christianshavns Voldanlæg ikke er grænsen af Christiania, som oprindeligt tilkendegivet. Ifølge Slots- og Ejendomsstyrelsens nye oplysning er voldanlægget statsejet indtil østsiden af matr. nr. 653, Christianshavns Kvarter. Fredningsgrænsen er ændret i overensstemmelse hermed, idet fredningen ikke omfatter statens del af voldanlægget.

Banedanmark har gjort opmærksom på, at arealet mellem Kolonihaveparken og S-banen med den nu rørlagte regnvandsgrøft, som ifølge forslaget til afgrænsning af fredningsområdet indgår i Kolonihaveparken, støder op til banen uden hegn. Det er Københavns Kommune, der skal opsætte hegnet. Banedanmark ønsker at sikre, at fredningsbestemmelserne gør hegningen mulig. Desuden erindrer Banedanmark om eldriftservitutterne langs banen. Fredningsforslaget er ikke til hinder for hegning langs banen, hvis den forinden er fastlagt i en udviklingsplan. Ifølge § 10, stk. 7 skal eldriftservitutterne respekteres.

Miljøkontrollen har oplyst, at man snarest vil udarbejde en skitse til åbning af den strækning af den overdækkede Lygteå, der forløber gennem Kolonihaveparken. Ifølge § 10, stk. 5 kan Lygteå frilægges uanset fredningen.

Københavns Energi har henstillet, at fredningsbestemmelserne sikrer, at der er adgang til drift og vedligeholdelse af diverse ledningsanlæg under parkerne uanset fredningen. Dette er tilgodeset i § 2, stk. 2.

Plan og Arkitektur har spurgt, hvorfor den ydre del af Kalvebod Bastion ikke er omfattet af fredningen. Begrundelsen er, at det, der ønskes fredet, er den offentlige park på Københavns Kommunes del af voldterrænet. Den ydre del af Kalvebod Bastion er ikke offentlig park, men benyttes af en børneinstitution, og er derfor aflåst. Der er redegjort herfor i baggrundsbeskrivelsen af Christianshavns Voldanlæg.

Lersø sammenslutningen – en sammenslutning af kolonihaveforeningerne i Kolonihaveparken – går ind for at Kolonihaveparken fredes som Københavns Kommune foreslår det.

Sammenslutningen lægger vægt på, at fredningsbestemmelserne gør det muligt at støjafskærme tilstrækkeligt mod kolonihaverne, når den planlagte nordhavnsforbindelse kommer.

Sammenslutningen ønsker, at fredningen skal åbne mulighed for, at der kan etableres parkering for kolonihaverne samt nye kolonihaver/nyttehaver på det i dag ubenyttede areal mellem S-banerne og Kolonihaveparken (det nedlagte S-banearéal og arealet over den nu rørlagte regnvandsgrøft) - og modsætter sig Københavns Kommunes ønske om, at der skal være mulighed for en genbrugsstation på arealet.

Lersø sammenslutningen ønsker desuden, at de træer, der er blevet fældet for at åen kunne overdækkes, bliver genplantet.

Sammenslutningens bemærkninger illustreres af en skitse fremsendt samtidig af kolonihaveforeningen "4. maj".

Ønsket om støjafskærmning af kolonihaverne tilgodeses i § 6, stk. 7. som en generel mulighed for støjafskærmning i parkerne.

De ønskede bestemmelser om parkering og kolonihaver tilgodeses i § 10, stk. 4. Vedrørende en genbrugsstation er det væsentligt for kommunen at sikre muligheden, da der er et stort behov for genbrugspladser. Efter de seneste overvejelser peges der nu i fredningsforslaget på to konkrete mulige placeringer: Arealet mellem Lersø Parkallé, Ringbanen og Farumbanen inklusive arealet under Farumbanen, der ligger højt på dette sted, samt arealet mellem Lyngbyvej, Ringbanen og Rørsøstien indtil 10 m fra HF Blomsten. I begge arealer indgår både arealer, som i dag er Kolonihavepark, og tidligere grøftearealer. Det skal bemærkes, at fredningssagen i sin tid kun blev rejst for den nuværende Kolonihavepark, ikke for de tidligere grøft- og banearæler, som er med i det aktuelle fredningsforslag som en afrunding af fredningsområdet.

Træerne i den tidligere regnvandsgrøft kan genplantes, hvis plantningen forinden er fastlagt i en udviklingsplan.

Brønshøj/Husum lokalråd ønskede, at fredningsbestemmelserne skulle sikre, at der kan opstilles et toilet i Degnemosen. Dette er tilgodeset i § 3, stk. 2, hvorefter det er muligt at opstille toiletter i alle parkerne.

Østerbro Lokalråd har bedt om at få Ryparken Idrætsanlæg og Svanemøllens Kaserne med i fredningsområdet Kolonihaveparken. Det er store arealer, som ikke er med i den oprindelige fredningssag, og de hører derfor ikke med i den aktuelle fredningsrejsning.

Efterfølgende har lokalrådet opfordret til, at der bygges en mur eller anden tilsvarende lukket støjskærm mod Tagensvej/Fredensgade for at støjbeskytte Fredens Park og Amorparken. Lokalrådet ønsker desuden, dels at der skabes bedre sammenhæng mellem Søerne og Fredens Park, dels, at gangstien i Amorparken mellem Juliane Maries Vej omdannes til cykel- og gangsti, da den indgår i en attraktiv cykelmulighed fra Østerbro til Nørrebro, bl.a. gennem Fælledparken.

Fredningsforslaget indeholder bestemmelser, der muliggør den ønskede mulighed for støjafskærmning. De to fredningsområder – Fredens Park og Søerne grænser umiddelbart til hinanden, og fredningsforslaget er ikke til hinder for en udformning, der understreger sammenhængen. Fredningsforslaget åbner mulighed for at anlægge nye cykelstier i parkerne, hvis de indgår i de fremtidige stisystemer i kommunen. For alle tre tiltags vedkommende gælder det, at de kan realiseres, hvis udformningen forinden er fastlagt i en udviklingsplan.