

Årsrapport 2006



Frederiksbergbaneselskabet

INTERESSENTSKAB

Selskabsoplysninger

Selskabet

Frederiksbergbaneselskabet I/S
Arne Jacobsens Allé 17
2300 København S

Telefon: 3311 1700

Telefax: 3311 2301

E-mail-adresse: orestad@orestad.dk

Hjemmesider: www.m.dk

www.orestad.dk

www.orestadsselskabet.dk

www.orestadsparkering.dk

Cvr-nr.: 18 63 25 00

Oprettet ved lov nr. 477 af 24. juni 1992

Regnskabsår 1. januar - 31. december 2006

Hjemstedskommune: København

Direktion

Jens Kramer Mikkelsen (administrerende direktør)

Anne-Grethe Foss (viceadministrerende direktør)

Bestyrelse

Henning Christophersen (formand)

Mads Lebech (næstformand)

Jesper Christensen

Bjarne Fey

René Hülz

Hans Jensen

Revision

Rigsrevisionen

Revisionsdirektoratet for Københavns Kommune

Kommunernes Revision A/S

Indhold

Påtegninger

- 4 Ledespåtegning
- 5 Revisionspåtegning

Ledelsesberetning

- 8 Frederiksbergbaneselskabets organisation og opgaver
- 9 Økonomi
- 10 Finansiering
- 11 Metro

Årsregnskab: 1. januar - 31. december 2006

- 16 Regnskabspraksis
- 18 Resultatopgørelse
- 19 Balance
- 20 Noter

Frederiksbergbaneselskabets bestyrelse og direktion

- 24 Bestyrelse og direktion

Ledelsespåtegning

Bestyrelse og direktion har dags dato behandlet og godkendt årsrapporten for 2006 for Frederiksbergbaneselskabet I/S.

Årsrapporten er aflagt i overensstemmelse med årsregnskabsloven og interessentskabskontraktens bestemmelser om regnskabsaflæggelse. Vi anser den valgte regnskabspraksis for hensigtsmæssig, således at årsrapporten giver et retvisende billede af selskabets og koncernens aktiver og passiver, finansielle stilling samt resultat.

Årsrapporten indstilles til interessenternes godkendelse.

København, den 25. april 2007

Direktion

Jens Kramer Mikkelsen

Anne-Grethe Foss

Bestyrelse

Henning Christophersen (formand)

Mads Lebech (næstformand)

Jesper Christensen

Bjarne Fey

René Hülz

Hans Jensen

Revisionspåtegning

Til interessenterne i

Frederiksbergbaneselskabet I/S

Vi har revideret årsrapporten for Frederiksbergbaneselskabet I/S for perioden 1. januar - 31. december 2006, omfattende ledelsespåtegning, ledelsesberetning, anvendt regnskabspraksis, resultatopgørelse, balance og noter. Årsrapporten aflægges efter bestemmelserne i interessentskabskontrakten mellem Ørestadsselskabet I/S og Frederiksberg Kommune om Frederiksbergbaneselskabet I/S og årsregnskabsloven samt danske regnskabsstandarder.

Rigsrevisionen kan i forbindelse med notater og beretninger til statsrevisorerne tage spørgsmål vedrørende dette og tidligere regnskabsår op til yderligere undersøgelser.

Ledelsens ansvar for årsrapporten

Ledelsen har ansvaret for at udarbejde og aflægge en årsrapport, der giver et retvisende billede i overensstemmelse med bestemmelserne i interessentskabskontrakten mellem Ørestadsselskabet I/S og Frederiksberg Kommune om Frederiksbergbaneselskabet I/S og årsregnskabsloven samt danske regnskabsstandarder. Dette ansvar omfatter udformning, implementering og opretholdelse af interne kontroller, der er relevante for at udarbejde og aflægge en årsrapport, der giver et retvisende billede uden væsentlig fejlinformation, uanset om fejlinformationen skyldes besvigelser eller fejl samt valg og anvendelse af en hensigtsmæssig regnskabspraksis og udøvelse af regnskabsmæssige skøn, som er rimelige efter omstændighederne. Herudover er det ledelsens ansvar, at de dispositioner, der er omfattet af årsrapporten, er i overensstemmelse med love og andre forskrifter samt med indgåede aftaler og sædvanlig praksis.

Revisors ansvar og den udførte revision

Vort ansvar er at udtrykke en konklusion om årsrapporten på grundlag af vor revision. Vi har udført revisionen i overensstemmelse med god offentlig revisi-

onsskik som kræver, at vi overholder etiske krav samt planlægger og udfører revisionen med henblik på at opnå høj grad af sikkerhed for, at årsrapporten ikke indeholder væsentlig fejlinformation.

En revision omfatter handlinger for at opnå revisionsbevis for de beløb og oplysninger, der er anført i årsrapporten. De valgte handlinger afhænger af revisors vurdering, herunder vurderingen af risikoen for væsentlig fejlinformation i årsrapporten, uanset om fejlinformationen skyldes besvigelser eller fejl. Ved risikovurderingen overvejer revisor interne kontroller, der er relevante for Frederiksbergbaneselskabet I/S' udarbejdelse og aflæggelse af en årsrapport, der giver et retvisende billede, med henblik på at udforme revisionshandlingerne, der er passende efter omstændighederne, men ikke med det formål at udtrykke en konklusion om effektiviteten af Frederiksbergbaneselskabet I/S' interne kontrol. En revision omfatter endvidere stillingtagen til, om den af ledelsen anvendte regnskabspraksis er passende, om de af ledelsen udøvede regnskabsmæssige skøn er rimelige samt en vurdering af den samlede præsentation af årsrapporten. Revisionen omfatter desuden en vurdering af, om der er etableret forretningsgange og interne kontroller, der i videst muligt omfang sikrer, at de dispositioner, der er omfattet af årsrapporten, er i overensstemmelse med love og andre forskrifter samt med indgåede aftaler og sædvanlig praksis.

Det er vor opfattelse, at det opnåede revisionsbevis er tilstrækkeligt og egnet som grundlag for vor konklusion.

Revisionen har ikke givet anledning til forbehold.

Konklusion

Det er vor opfattelse, at årsrapporten giver et retvisende billede af Frederiksbergbaneselskabet I/S' aktiver, passiver og finansielle stilling pr. 31. december 2006 samt af resultatet af Frederiksbergbaneselskabet

I/S' aktiviteter for perioden 1. januar - 31. december 2006 i overensstemmelse med bestemmelserne i interessentskabskontrakten mellem Ørestadsselskabet I/S og Frederiksberg Kommune om Frederiksbergbaneselskabet I/S og årsregnskabsloven samt danske regnskabsstandarder. Det er ligeledes vor opfattelse, at der er etableret forretningsgange og interne kontroller, der i videst muligt omfang sikrer, at de dispositioner, der er omfattet af årsrapporten, er i overensstemmelse med betingelserne i love og andre forskrifter samt med indgåede aftaler og sædvanlig praksis.

Supplerende oplysning

Interessentskabets hovedentreprenør har fremsat krav om merbetaling. Vi henviser i den forbindelse til bemærkningerne i ledelsesberetningen side 9 om "Claim situationen". Vi er enige i den af ledelsen foretagne beskrivelse.

Den 21. februar 2007 er der fremsat lovforslag L 158 om ændret selskabsorganisering i forbindelse med etablering af en Cityring. Af lovforslaget fremgår det, at Frederiksbergbaneselskabet I/S opløses og aktiver og passiver, rettigheder og pligter overgår til Metroselskabet I/S. Af lovforslaget fremgår det tillige at stiftelsen af Metroselskabet I/S er forudsat at ske pr. 1. januar 2007. I forbindelse med stiftelsen af Metroselskabet I/S forventes det i henhold til L 158, at åbningsbalancen vil indeholde en regnskabsmæssig nedskrivning af Metroen i forhold til den værdi, hvormed den er optaget i balancen pr. 31. december 2006. Vi henviser til bemærkningerne i ledelsesberetningen side 8 om "Cityringen og ny selskabsstruktur".

Erklæring om udført forvaltningsrevision

I forbindelse med den finansielle revision af Frederiksbergbaneselskabet I/S' årsrapport for 2006 har revisionen foretaget en vurdering af, hvorvidt der for udvalgte områder er taget skyldige økonomiske hensyn ved forvaltningen af Frederiksbergbaneselskabet I/S i 2006.

Ledelsens ansvar

Frederiksbergbaneselskabet I/S' ledelse har ansvaret for, at der etableres retningslinier og procedurer, der sikrer, at der tages skyldige økonomiske hensyn ved forvaltningen af Frederiksbergbaneselskabet i 2006.

Revisors ansvar og den udførte forvaltningsrevision

I overensstemmelse med god offentlig revisionsskik, har revisionen for udvalgte forvaltningsområder undersøgt, om Frederiksbergbaneselskabet I/S har etableret forretningsgange, der i videst muligt omfang sikrer en økonomisk hensigtsmæssig forvaltning. Revisionens arbejde er udført med det formål, at undersøge om forvaltningen på de udvalgte områder er varetaget på en økonomisk hensigtsmæssig måde for Frederiksbergbaneselskabet I/S' virksomhed i 2006.

Konklusion

Ved den udførte forvaltningsrevision er vi ikke blevet bekendt med forhold, der giver os anledning til at konkludere, at forvaltningen i 2006, på de områder vi har undersøgt, ikke er varetaget på en økonomisk hensigtsmæssig måde.

København, den 25. april 2007

Rigsrevisionen

Henrik Otbo

/Henning Madsen

Revisionsdirektoratet for Københavns Kommune

Jan Christensen

/lb Hansen

Kommunernes Revision A/S

Peter Mehlbye

/Benny Kusk

Ledelsesberetning

Frederiksbergbaneselskabets organisation og opgaver

Organisation

Ørestadsselskabet og Frederiksberg Kommune stiftede den 21. februar 1995 Frederiksbergbaneselskabet I/S. Selskabet blev stiftet i henhold til lov om Ørestaden m.v. med senere ændringer (Ørestadsloven).

Selskabet er et interessentselskab, som ejes af Ørestadsselskabet I/S (70 pct.) og Frederiksberg Kommune (30 pct.).

Frederiksbergbaneselskabet ledes af en bestyrelse og en direktion. De nærmere bestemmelser herom fremgår af Ørestadsloven samt interessentskabskontrakten mellem Ørestadsselskabet og Frederiksberg Kommune.

Opgaver

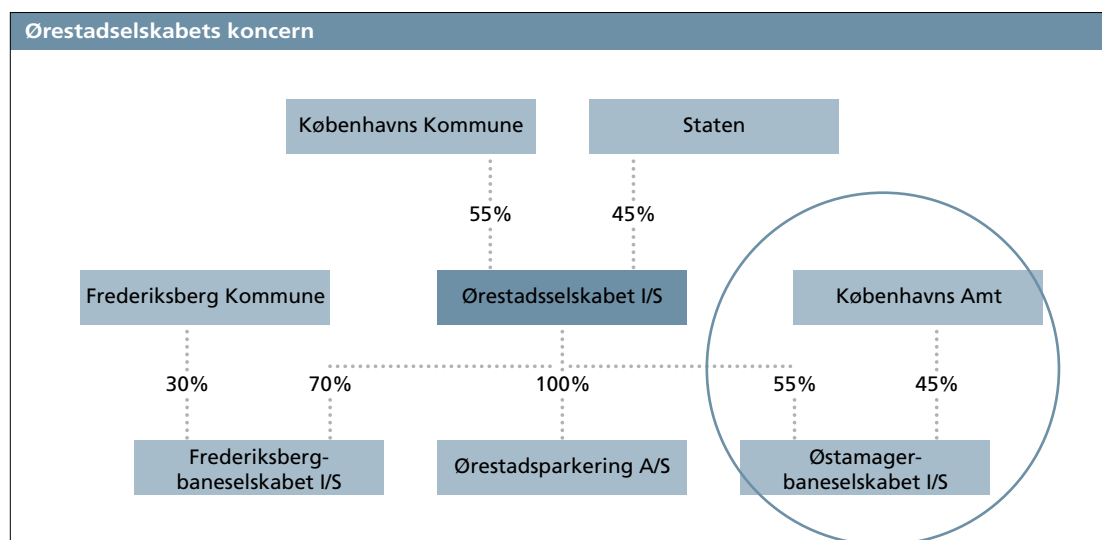
Frederiksbergbaneselskabets opgaver er at anlægge og sammen med Ørestadsselskabet at udbyde driften af Metroens etape 2, Frederiksbergbanen. Frederiksbergbanens linjeføring går fra Nørreport station via Forum til Frederiksberg station og videre via Fasanvej station, Lindevang station og Flintholm station til Vanløse station.

Frederiksbergbanen blev åbnet i to deletaper. Etape 2A, fra Nørreport til Frederiksberg, åbnede den 29. maj 2003, og etape 2B, fra Frederiksberg til Vanløse, åbnede den 12. oktober 2003.

Cityringen og ny selskabsstruktur

Den 2. december 2005 indgik Regeringen, Frederiksberg Kommune og Københavns Kommune "Principaftale om Cityring i København og på Frederiksberg". Cityringen vil være en ca. 15 km. lang underjordisk ringmetro under City, brokvartererne og Frederiksberg, og vil bestå af 17 stationer, hvoraf de to er en udbygning af allerede eksisterende Metrostationer.

I forlængelse af principaftalen er der den 21. februar 2007 fremsat lovforslag om anlægget af Cityringen, herunder bl.a. linjeføring og stationsplaceringer. Endvidere er der fremsat lovforslag om ændret selskabsorganisering, hvormed Frederiksbergbaneselskabet opløses og aktiver og passiver samt rettigheder og pligter overgår til et Metroselskab. Af de fremlagte lovforslag fremgår det, at stiftelsen i regnskabsmæssig henseende er forudsat at ske pr. 1. januar 2007.



Note: Med virkning pr. 1. januar 2007 er Østamagerbaneselskabet opløst, og Ørestadsselskabet har overtaget Københavns Amts ejerandel.

Økonomi

Årets driftsresultat

Frederiksbergbaneselskabets resultat før finansielle poster udgør for 2006 et regnskabsmæssigt underskud på 130 mio. kr., mod et underskud på 152 mio. kr. i 2005.

Resultatet består af nettoomkostninger vedrørende Metro på 1 mio. kr., omkostninger til administration på 6 mio. kr. samt afskrivninger i henhold til selskabets regnskabspraksis på 123 mio. kr.

De finansielle poster omfatter renteomkostninger på i alt 185 mio. kr. vedrørende selskabets nettogæld og renteindtægter på 21 mio. kr.

Selskabets samlede regnskabsmæssige resultat efter finansielle poster udgør et underskud på 294 mio. kr.

Ørestadsselskabet og Frederiksberg Kommune har i 2006 foretaget samlede ejerindskud i selskabet på 116 mio. kr.

Claim situationen

Den store anlægsentreprenør på Metroens etape 1 og 2A, COMET, har i forbindelse med entreprenørens slutopgørelse over for Metroselskaberne fremsat et krav om merbetaling på ca. 2 milliarder kroner. Kravet vedrører årene 1999 og fremefter og omfatter således en periode, hvor anlægsarbejdet er forløbet uden væsentlige problemer. I kontrast hertil står de historiske krav, som Metroselskaberne og COMET accepterede forlig om ultimo 2000, da de omfattede en periode, hvor anlægsarbejdet løb ind i store vanskeligheder og forsinkelser.

Metroselskaberne har efter at have gennemgået kravene meddelt COMET, at disse krav i det væsentlige må afvises på det foreliggende grundlag. COMET har efterfølgende indbragt kravet for en voldgift. Det er vurderingen, at afgørelse i sagen kan forventes tidligst i år 2008-2009.

Finansiering

Frederiksbergbaneselskabet finansierer sine udgifter ved låneoptagelse gennem Ørestadsselskabet. Lånene effektueres i forbindelse med godkendelsen af årsrapporten og dækker således renter af gælden primo året, selskabets udgifter i årets løb og de hermed forbundne renteudgifter.

I 2006 havde selskabet et finansieringsbehov på 62 mio.kr. Beløbet udgøres af selskabets samlede udgifter i årets løb på 178 mio.kr. og modtaget finansieringsbidrag (ejerindskud) på 116 mio.kr. Selskabet havde ultimo 2006 en gæld på 4.670 mio.kr.

Strategien for Ørestadsselskabets finansielle styring, som ligger til grund for udlån til Frederiksbergbaneselskabet, retter sig primært mod allerede påtagne finansielle risici i form af risiko for ændring i valutakurser og renteniveau. Som et led i selskabets optagelse af lån

og styring af den samlede gældsportefølje anvender selskabet rente- og valutaswaps. Gennem en renteswap omlægges et variabelt forrentet lån til fast rente, eller et fast forrentet lån til variabel rente. Ved en valutaswap omlægges et lån fra én valuta til en anden. Swaps indgås alene med de mest kreditværdige danske og udenlandske finansielle institutioner, således at modpartsrisikoen i videst mulig omfang begrænses.

Ørestadsselskabets låneoptagelse – og dermed også Frederiksbergbaneselskabets – er reguleret ved en trepartsaftale mellem Danmarks Nationalbank, Transport- og Energiministeriet og Ørestadsselskabet. Aftalen indeholder retningslinjer for, hvilke typer af finansielle instrumenter og lån, der kan indgå i låneporteføljen. Låneporteføljen er i henhold til disse retningslinjer alene endeligt eksponeret i DKK og EUR.

Metro

Årets økonomiske resultat for Metro Drift

Metroselskaberne har i 2006 haft et underskud før afskrivninger i forbindelse med driften af Metro på ca. 4 mio. kr. Resultatet er, under hensyntagen til de ændrede takstforudsætninger, i overensstemmelse med budgetforventningerne for 2006.

De ændrede takstforudsætninger er en konsekvens af, at Metroen, som led i principaftalen om Cityringen af 2. december 2005, indgår i en ny indtægtsdelingsmodel. Dette indebærer blandt andet, at Metroen i årene 2004-2006 modtager en lavere aflønning pr. passager end tidligere forudsat. Fra 2007 vil selskabet modtage en aflønning pr. passager svarende til selskabets tidligere forventninger.

Indtægter i 2006 omfatter 245 mio. kr. fra takstfællesskabet, 19 mio. kr. for udlejning af Metroen samt øvrige indtægter på 8 mio. kr.. Omkostninger til betaling for drift af Metroen samt kontraktstyring og lignende har i 2005 udgjort 276 mio. kr.

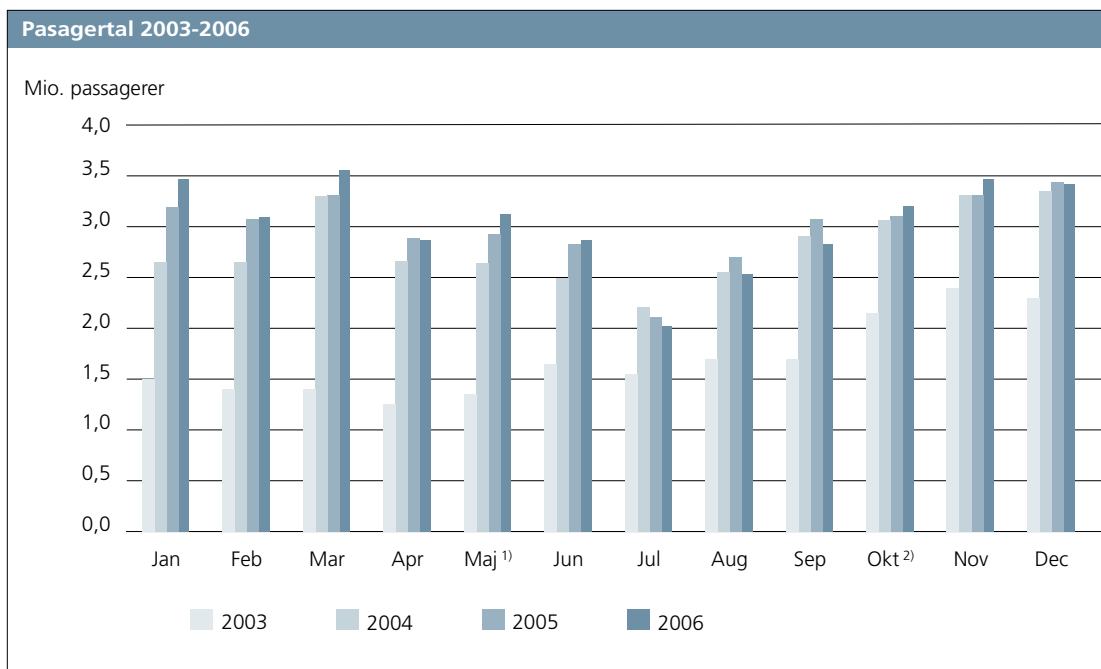
Takstindbetalingen er baseret på en gennemsnitlig passagerindtægt pr. påstiger på 6,73 kr. i 2006.

Resultatet før afskrivninger viser en forbedring på 56 mio. kr. i forhold til 2005. Korrigeres der for takstreguleringen i 2005 vedrørende 2004 er forbedringen af årets resultat på 7 mio. kr.

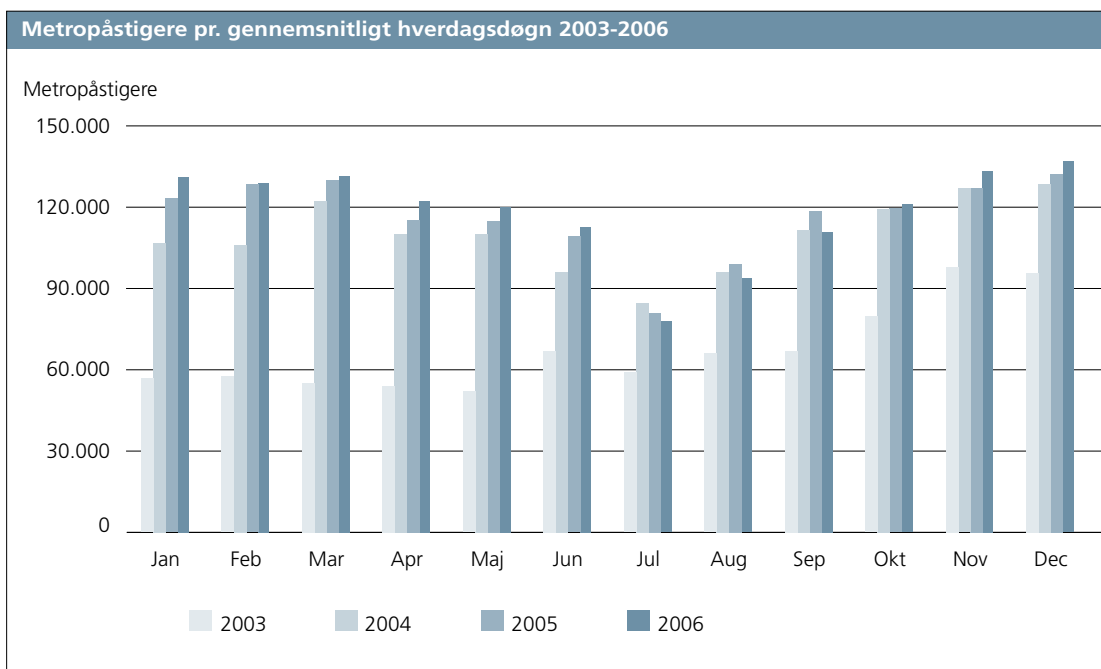
Frederiksbergbaneselskabets ejerandel af underskuddet i 2006 udgør 1 mio. kr.

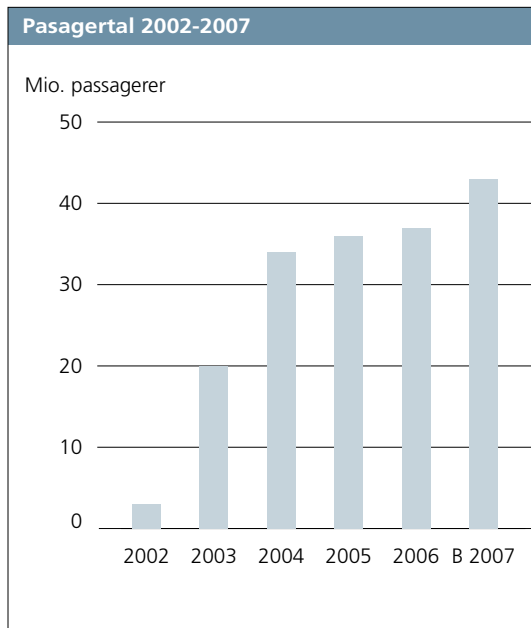
Metroens driftsresultat		
Mio.kr.	Metroen	
	2006	2005
Takstindbetalinger	245	237
Udlejning af Metro	19	28
Øvrige indtægter	8	4
Indtægter i alt	272	268
Betaling for drift	(245)	(243)
Kontraktstyring mv.	(24)	(27)
Øvrige omkostninger	(6)	(9)
Regulering vedr. 2004	-	(49)
Omkostninger i alt	(276)	(328)
Resultat før afskrivninger	(4)	(60)
Afskrivninger	(343)	(373)
Samlet resultat	(432.259)	(432)
Overskudsgrad ¹⁾	-1%	-22%
Frederiksbergbaneselskabets ejerandel	-22%	-17%

1) Overskudsgrad = $\frac{\text{Resultat før afskrivning} \times 100}{\text{Indtægter i alt}}$



1) Etape 2a åbnede maj 2003
 2) Etape 2b åbnede oktober 2003





Afskrivninger på Metroen er foretaget i overensstemmelse med selskabets regnskabspraksis. Årets samlede resultat er herigennem belastet med 343 mio. kr.

Passagertal

Metroen havde i 2006 ca. 37 mio. passagerer. I forhold til 2005 er der tale om en vækst på ca. 2 pct.

Det gennemsnitlige antal passagerer pr. hverdagsdøgn lå i december 2006 på ca. 137.000. For hele 2006 havde Metroen gennemsnitligt ca. 118.000 passager pr. hverdagsdøgn.

Passagertallet i 2006 har været lidt lavere end forventet. Dette kan primært forklares ved, at stationerne Amagerbro og Lergravsparken var lukkede i en periode på tre måneder på grund af anlægsarbejdet på etape 3. Der blev indsat busser til erstatning for den aflyste metrotrafik, men dette vurderes at have med-

ført et tab på mindst halvdelen af passagererne til og fra de to stationer. Der var forventet et passagerfrafald som følge af lukningen af stationerne Amagerbro og Lergravsparken, men frafaldet har været højere end forventet. Samtidig har sommeren været præget af meget uregelmæssig drift på S-banen, hvilket vurderes at have medført et lavere passagertal for Metroen.

I 2007 er Metroselskabernes mål 43 mio. passagerer i Metroen, svarende til en forventet vækst på ca. 16 pct. Passagermålet er opstillet på baggrund af følgende overordnede vækstfaktorer for 2007: Åbningen af Metroens 3. etape (Østamagerbanen) i oktober 2007 er den mest betydende vækstfaktor i 2007, men er samtidig medvirkende til, at passagertallet er behæftet med ekstraordinær usikkerhed. Desuden indvirker den fortsatte udbygning af Ørestad, åbning af Ny Ellebjerg Station og 5-minutters drift på Ringbanen samt generelt indsving på passagertallet. Endvidere forventes det, at driftsstabiliteten fortsat er på et højt niveau.

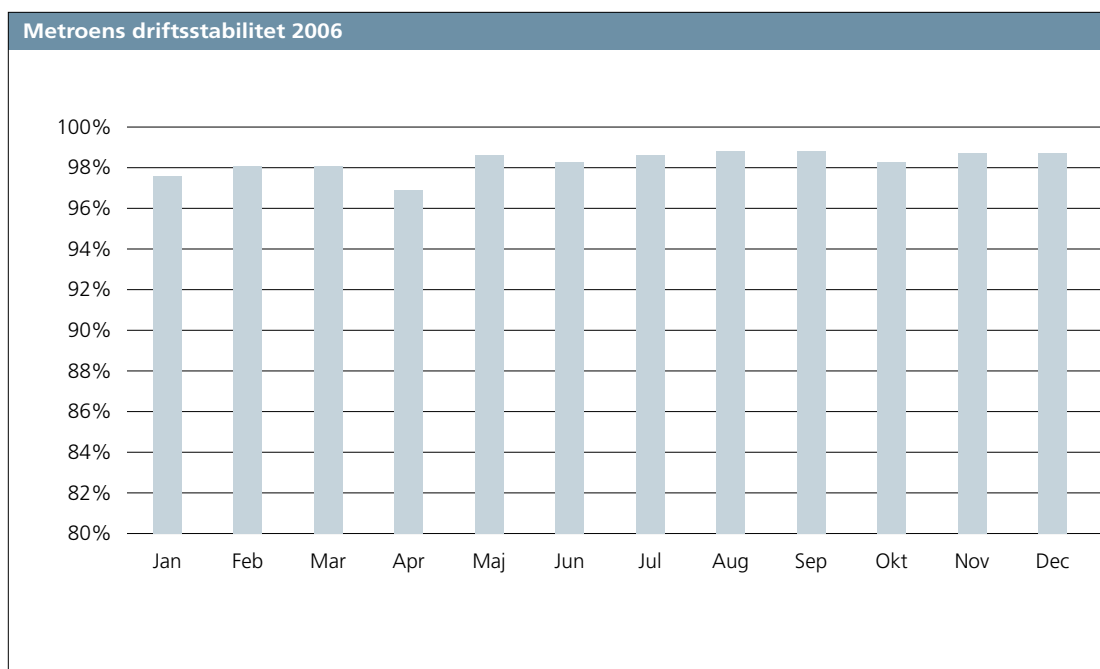
Øvrige driftsforhold

Selskabets målsætning er en driftsstabilitet på 98 pct. Set som et gennemsnit over hele 2006 har driftsstabiliteten været på 98,3 pct., hvilket er højere end i 2005 (97,3 pct.), og lidt over selskabets målsætning.

Metroens seneste kundeundersøgelse fra 4. kvartal 2006, der er udført af Megafon, gav 98 pct. af kunderne udtryk for, at de generelt er tilfredse med Metroen.

Driftskontrakten

I henhold til Ørestadsloven er driften af Metroen udliciteret. Driftskontrakten er indgået med Ansaldo, der har leveret selve Metrosystemet. Det vil sige tog, skinner, sikkerheds- og styresystemer med videre. Ansaldo har valgt driftsselskabet Metro Service A/S som



underleverandør til at forestå drift og vedligehold af Metroen.

Metroselskabernes bestyrelser har i marts 2006 besluttet at udnytte en optionsaftale, hvormed driftskontrakten med Ansaldo forlænges til oktober 2010.

Driftskontrakten med Ansaldo består af en fast grundbetaling og en variabel betaling, der blandt andet afhænger af det planlagte kørselsomfang. Hvis det planlagte kørselsomfang ikke gennemføres på grund af manglende drift, reguleres det udbetalte beløb efter en progressiv skala. Hertil kommer forskellige bonus- og bodsbestemmelser, der knytter sig til regularitet,

passagertal, passagerklager, rengøring, manglende gennemførelse af vedligehold m.m.

Miljø

Tunnelvask er også gennemført i 2006. Analyser af tunnelvaskevandet foretaget i 2006 har vist en overskridelse af udledningstilladelsens grænseværdier. Afværgeforanstaltninger pågår.

I slutningen af 2005 blev der foretaget luftmålinger af partikelindholdet på perronen ved Kongens Nytorv Metrostation. Miljøstyrelsen har ikke på nuværende tidspunkt fastsat krav til partikelindholdet på tunnelstationerne.

Årsregnskab

Regnskabspraksis

Årsrapporten for Frederiksbergbaneselskabet I/S er aflagt i overensstemmelse med årsregnskabslovens bestemmelser for virksomheder i regnskabsklasse B samt interessentskabskontrakten mellem Ørestadsselskabet I/S og Frederiksberg Kommune om Frederiksbergbaneselskabet I/S. Endvidere er tilvalgt reglerne fra regnskabsklasse C om indregning af indirekte produktionsomkostninger ved egenfremstillede anlægsaktiver. Resultatopgørelsens opstilling er tilpasset for bedre at vise resultatdannelsen.

Den anvendte regnskabspraksis er uændret i forhold til sidste år.

Generelt

Indregning og måling

Regnskabet er udarbejdet med udgangspunkt i det historiske kostprisprincip med de undtagelser, der fremgår af den beskrevne regnskabspraksis for den enkelte regnskabspost nedenfor. Aktiver indregnes i balancen, når det er sandsynligt, at fremtidige økonomiske fordele vil tilflyde virksomheden, og aktivets værdi kan måles pålideligt. Forpligtelser indregnes i balancen, når det er sandsynligt, at fremtidige økonomiske fordele vil fragå virksomheden, og forpligtelsens værdi kan måles pålideligt. Ved første indregning måles aktiver og passiver til kostpris. Efterfølgende måles aktiver og forpligtelser som beskrevet for hver enkelt regnskabspost i det følgende. Ved indregning og måling tages hensyn til forudsigelige tab og risici, der fremkommer inden årsrapporten aflægges, og som be- eller afkræfter forhold, der eksisterer på balancedagen.

Omregning fremmed valuta

Transaktioner i fremmed valuta omregnes ved første indregning til transaktionsdagens kurs. Tilgodehavender, gæld og andre monetære poster i fremmed valu-

ta, som ikke er afregnet på balancedagen, omregnes til balancedagens valutakurs. Valutakursdifferencer, der opstår mellem transaktionsdagens kurs og kursen på betalingsdagen henholdsvis balancedagens kurs, indregnes i resultatopgørelsen som finansielle poster. Anlægsaktiver, der er købt i fremmed valuta, indregnes til historiske kurser.

Selskabsskat

Selskabet er ikke skattepligtigt

Resultatopgørelsen

Indtægter

Andre driftsindtægter omfatter mindre indtægter i forbindelse med anlæg af Metro.

Personaleomkostninger

Personaleomkostninger omfatter honorarer til bestyrelse.

Metroomkostninger

Metroomkostninger omfatter selskabets andel af de samlede nettoomkostninger i relation til Metro.

Eksterne omkostninger

Under eksterne omkostninger indgår omkostninger til information og administration.

Afskrivninger

Afskrivninger på metroanlægget påbegyndes i forbindelse med, at anlægget tages i brug. Anlægget afskrives lineært over den forventede levetid.

Finansielle poster

Finansielle poster indeholder renter.

Balancen

Materielle anlægsaktiver

Metro

Den ibrugtagne Metro måles til kostpris med fradrag af akkumulerede af- og nedskrivninger.

Kostpris omfatter afholdte omkostninger til entreprenører, rådgivere mv. Kostprisen omfatter herudover de indirekte omkostninger, der er medgået i fremstillingsperioden og som kan henføres til Metro.

Renteomkostninger m.v. på lån til finansiering af Metro i fremstillingsperioden indregnes i kostprisen.

Der foretages lineære afskrivninger på følgende kategorier med ensartede levetider:

Tunnel og skal af underjordiske stationer	100 år
Andre faste anlæg	50 år
Rullende materiel, mekaniske og elektriske installationer	25 år
Øvrige tekniske installationer	10 år
Mindre anlægskomponenter	3 år

Udgifter, der øger genindvindingsværdien af Metroen, vil blive aktiveret og afskrevet over den forventede levetid, mens øvrige udgifter udgiftsføres i takt med

deres afholdelse. Omkostninger til slutarbejder o.lign. regulerer kostprisen og afskrives fra anlæggets ibrugtagningstidspunkt.

Metro nedskrives til genindvindingsværdi (inkl. samfundsøkonomiske værdier), såfremt denne er lavere end den regnskabsmæssige værdi.

Anlæg af Metro

Anlæg af Metro måles til medgåede omkostninger til forundersøgelser, projektering og anlæg samt værdi af eget arbejde og en andel i finansieringsomkostninger. Der afskrives ikke på Metro under udførelse.

Metro under udførelse nedskrives til genindvindingsværdi (inkl. samfundsøkonomiske værdier), såfremt denne er lavere end den regnskabsmæssige værdi.

Tilgodehavender

Tilgodehavender måles til amortiseret kostpris, der sædvanligvis svarer til nominel værdi, med fradrag af nedskrivninger til imødegåelse af forventede tab.

Finansielle forpligtelser

Finansielle forpligtelser, der omfatter gæld til Ørestadsselskabet I/S og anden gæld måles til amortiseret kostpris, der sædvanligvis svarer til nominel værdi.

Resultatopgørelse

For perioden 1. januar - 31. december 2006

Note	(1.000 kr.)	2006	2005
Indtægter			
	Andre driftsindtægter	250	157
		250	157
Omkostninger			
1	Personaleomkostninger	-140	-140
2	Metroomkostninger	-1.307	-17.270
1	Andre eksterne omkostninger	-5.884	-5.667
3	Afskrivninger	-122.612	-129.362
		-129.943	-152.439
	RESULTAT FØR FINANSIELLE POSTER	-129.693	-152.282
Finansielle poster			
	Finansielle indtægter	20.966	19.961
	Finansielle omkostninger	-185.381	-184.270
		-164.415	-164.310
	ÅRETS RESULTAT	-294.108	-316.592
Forslag til resultatdisponering			
	Overført til næste år	-294.108	-316.592

Balance

Pr. 31. december 2006

Aktiver

Note	(1.000 kr.)	2006	2005
ANLÆGSAKTIVER			
Materielle anlægsaktiver			
3	Metro	3.780.142	3.898.924
4	Anlæg af Metro	172	0
		3.780.314	3.898.924
Finansielle anlægsaktiver			
5	Tilgodehavende hos Frederiksberg Kommune	196.317	200.745
		3.976.631	4.099.669
OMSÆTNINGSAKTIVER			
6	Tilgodehavender	256.236	248.742
		256.236	248.742
		4.232.867	4.348.411

Passiver

Note	(1.000 kr.)	2006	2005
7	KAPITALINDESTÅENDE		
	Pr. 1. januar	-258.903	-55.296
	Årets tilgang	-177.733	-203.607
		-436.636	-258.903
LANGFRISTEDE GÆLDSFORPLIGTELSE			
8	Gæld til Ørestadsselskabet I/S	4.607.232	4.492.821
KORTFRISTEDE GÆLDSFORPLIGTELSE			
8	Gæld til Ørestadsselskabet I/S	62.056	114.411
	Anden gæld	214	81
		62.270	114.493
		4.669.503	4.607.314
		4.232.867	4.348.411
9	Eventualposter og øvrige økonomiske forpligtelser		
10	Nærtstående parter		

Noter

(1000 kr.)

Note 1 Omkostninger

Personaleomkostninger vedrører honorar til selskabets bestyrelse. Selskabet har 1 ansat, der ikke har oppebåret vederlag.

Ørestadsselskabets direktion og administration fungerer også som direktion og administration for Frederiksbergbaneselskabet. Fællesudgifter til de to selskabers administration, herunder løn m.v., fordeles i henhold til den mellem de to selskaber indgåede administrationsaftale. Selskabets andel heraf indgår under eksterne omkostninger.

Note 2 Metro

<i>Den samlede Metro (koncernen)</i>	<i>2006</i>	<i>2005</i>
Metroindtægter		
Udlejning af Metro	18.725	27.629
Øvrige indtægter	7.905	3.976
Regulering vedr. 2004 jf. nedenfor	0	-31.605
I alt	26.630	0
Takstindbetalinger	245.433	236.541
Regulering vedr. 2004 jf. nedenfor	0	-61.298
Takstindbetalinger	245.433	175.243
Metroomkostninger		
Betaling for drift	-245.433	-242.601
Kontraktstyring mv.	-24.198	-26.745
Øvrige omkostninger	-6.205	-9.270
Regulering vedr. 2004 jf. nedenfor	0	43.853
I alt	-275.836	-234.763
Resultat før afskrivninger	-3.773	-59.520
Afskrivninger	-342.752	-372.739
Resultat før finansielle poster	-346.525	-432.259

<i>Frederiksbergbaneselskabet I/S</i>	2006	2005
Frederiksbergbaneselskabets ejerandel	-1.307	-17.270
Afskrivninger	-122.612	-129.362
Anlægsaktiver pr. 31. december 2006, jf. note 3	3.780.314	3.898.924

Selskabet har udliciteret driften af Metroen. Lejebetalingen afhænger af Metroens samlede driftsresultat. I 2006 har Metroen haft 37 mio. passagerer (36 mio. i 2005). Takstindbetalingen i 2006 er baseret på en gennemsnitlig passagerindtægt på 6,73 kr. (6,48 kr. i 2005).

Takstindbetalingerne for 2006 er afregnet efter den af Transport og Energiministeren udmeldte indtægtsdelingsmodel, som indgår i principaftalen om udvidelsen af Metroen med en Cityring, jf. omtalen i ledelsesberetningen.

Frederiksbergbaneselskabets ejerandel i 2006 udgør en omkostning på 1 mio. kr. Den tilsvarende ejerandel for 2005 udgør, eksklusive konsekvenserne af den nye indtægtsdelingsmodel for 2004, en omkostning på 2 mio. kr.

Note 3 Metro Anlæg

<i>Frederiksbergbaneselskabet I/S</i>	<i>Tunnel og skal af underjordiske stationer</i>	<i>Andre faste anlæg</i>	<i>Rullende materiel, mekaniske og elektriske installationer</i>	<i>Øvrige tekniske installationer</i>	<i>Mindre anlægs-komponenter</i>	<i>I alt</i>
ANSKAFFELSESSUM						
Pr. 1. januar 2006	2.054.657	503.181	1.266.847	378.903	26.000	4.229.588
Årets tilgang	1.472	361	1.727	270	0	3.830
Pr. 31. december 2006	2.056.129	503.542	1.268.574	379.173	26.000	4.233.418
AFSKRIVNINGER						
Pr. 1. januar 2006	53.272	26.092	130.945	97.919	22.436	330.664
Årets tilgang	20.521	10.052	50.630	37.845	3.564	122.612
Pr. 31. december 2006	73.793	36.144	181.575	135.764	26.000	453.276
Bogført værdi pr. 31. december 2005	2.001.385	477.089	1.135.902	280.984	3.564	3.898.924
Bogført værdi pr. 31. december 2006	1.982.336	467.398	1.086.999	243.409	0	3.780.142

I bogført værdi pr. 31. december 2006 er indeholdt finansieringsomkostninger i anlægsfasen på i alt 393 mio. kr.

Note 4 Anlæg af Metro

<i>Frederiksbergbaneselskabet I/S</i>	<i>Direkte aktiverede omkostninger</i>
ANSKAFFELSESSUM	
Pr. 1. januar 2006	0
Årets tilgang	172
Pr. 31. december 2006	172

Anlæg af Metro består af selskabets andel af omkostninger til implementering af rejsekort.

Note 5 Finansielle anlægsaktiver, tilgodehavender

Selskabets tilgodehavende hos Frederiksberg Kommune vedrører meromkostninger til flytning af Frederiksberg Station, samt overdækning mv. af strækningen Frederiksberg til Fasanvej. Kommunens betaling for meromkostningerne sker sammen med betalingen af kommunens andel af de øvrige anlægsomkostninger på Frederiksbergbanen.

Note 6 Omsætningsaktiver, tilgodehavender

Selskabet har med henblik på at sikre anlægsentreprenøren en rimelig likviditet i anlægsperioden etableret en likviditetsordning (likviditetsbro). I saldo pr. 31. december 2006 er indeholdt en akkumuleret udbetaling på 168 mio. kr.

Tilgodehavende moms udgør 3 mio. kr. Af selskabets tilgodehavender pr. 31. december 2006 forfalder 253 mio. kr. til betaling senere end 1. januar 2008.

Note 7 Kapitalindestående

	<i>Ejerindskud</i>	<i>Overført overskud</i>	<i>I alt</i>
Pr. 1. januar 2006	519.351	(778.254)	(258.903)
Tilgang	116.375	(294.108)	(177.733)
Pr. 31. december 2006	635.726	(1.072.362)	(436.636)

Note 8 Gældsforpligtelser

Der er indgået aftale med Ørestadsselskabet om en løbende afvikling af selskabets gæld. Aftalen indebærer at gælden til Ørestadsselskabet forventes at være afviklet i løbet af ca. 40 år.

Note 9 Eventualposter og øvrige økonomiske forpligtelser

Alle beløb er angivet i 2006-prisniveau.

Igangværende kontrakter, Metro (mio. kr.)	
Ørestadsselskabet	15
Frederiksbergbaneselskabet	9
Østamagerbaneselskabet	47
Samlet	71

De indgåede igangværende kontrakter med rådgivere og entreprenører vedrørende Metro har en samlet restværdi på 71 mio. kr., hvoraf Frederiksbergbaneselskabets andel udgør 9 mio. kr.

Selskabets hovedentreprenør har i forbindelse med gennemførelsen af entrepriserne rejst en række krav over for metroselskaberne. Såfremt kravene måtte give anledning til betalinger, vil Frederiksbergbaneselskabets andel heraf blive opgjort i henhold til administrationsaftalen. Kravene omfatter fortrinsvis kalenderårene 1999 til 2002. Sagen er indbragt for voldgiftsretten. Der henvises i øvrigt til omtalen af "claimsituationen" i ledelsesberetningen.

Med henblik på driften af Metro indtil oktober 2010 er der endvidere indgået kontrakt med en samlet restværdi ultimo 2006 på 1.053 mio. kr., hvoraf Frederiksbergbaneselskabets andel udgør 298 mio. kr. Indtægterne i forbindelse med driften forventes at overstige kontraktudgiften. Der henvises i øvrigt til omtalen i ledelsesberetningen.

Note 10 Nærtstående parter

Transaktioner mellem nærtstående parter og Frederiksbergbaneselskabet I/S i perioden:

Frederiksbergbaneselskabet I/S lejer kontorplads og køber administration hos Ørestadsselskabet I/S.

Ørestadsselskabet I/S finansierer alle Frederiksbergbaneselskabet I/S' udgifter, mellemregningen forrentes løbende på grundlag af de gennemsnitlige finansieringsomkostninger. Finansieringsomkostningerne for 2006 udgør 185 mio. kr.

Frederiksberg Kommunes betaling for flytning af Frederiksberg Station mv. finansieres gennem Frederiksbergbaneselskabet, jf. note 5.

Selskabets bestyrelse har modtaget vederlag i form af bestyrelshonorar jf. note 1.

Frederiksbergbaneselskabets bestyrelse og direktion

Bestyrelsen

Frederiksbergbaneselskabets bestyrelse består af seks medlemmer. Bestyrelsesmedlemmerne har foruden deres bestyrelseshverv i Frederiksbergbaneselskabet følgende beskæftigelser og tillidshverv:

Henning Christophersen (formand)

Partner, Kreab Brussels

Bestyrelsesformand for: The European Institute of Public Administration, Ørestadsselskabet I/S

Bestyrelsesmedlem i: Danske Bank A/S, Rockwool-fonden

Mads Lebech (næstformand)

Borgmester på Frederiksberg

Formand for: Realdania Fondens Byudviklingsforum, Historisk Topografisk Selskab på Frederiksberg

Næstformand for: Det Konservative Folkeparti

Medlem af: Regionsrådet Region Hovedstaden

Bestyrelsesmedlem i: Copenhagen Capacity, Kommunekemi A/S, R98, Zoologisk Have, Øresundskommissionen, Drostfonden, Foreningen Norden Frederiksberg, Kommunernes Landsforening, Beredskabskommissionen, 4. maj kollegiet

Jesper Christensen

Gruppeformand, Regnskabschef (pt. orlov)

Bestyrelsesmedlem i: Ørestadsselskabet I/S, trafik-selskabet MOVIA

Medlem af: Borgerrepræsentationen i København (2. næstformand), revisionsudvalget (formand), Økonomiudvalget, Børne- og ungdomsudvalget, Valgudvalget, Den Kommunale Momsfond, Københavns Erhvervsråd, Københavns Kommunes Ungdomsskole (formand)

Hans Jensen

Formand for LO

Bestyrelsesformand for: A/S A-Pressen, AKF-Holding A/S, Lønmodtagernes Dyrtidsfond, Højstrupgård A/S, Fondsmæglerselskabet af 2004 A/S, FMS Holding af 2004 A/S, Fåmandsforeningen LD

Bestyrelsesmedlem i: Arbejdernes Landsbank, A/S

Panda VVS, ATP, Dansk Erhvervsinvestering A/S,

Dansk Innovationsinvestering P/S,

Ørestadsselskabet I/S

Andre hverv: Formand for Dansk Folkeferie,

Danmarks Nationalbanks repræsentantskab

Bjarne Fey

Cand.polit., leder af Projekt Rabarberlandet

Bestyrelsesmedlem i: Ørestadsselskabet I/S

Medlem af: Borgerrepræsentationen i København, Kultur- og Fritidsudvalg

René Hülz

Postbud

Direktion

Jens Kramer Mikkelsen

Administrerende direktør

Bestyrelsesformand for: Dansk Fitness & Helse Organisation (DFHO), Vesterbro Ungdomsgaard

Næstformand for: Skolebestyrelsen for Sankt Annæ Gymnasium

Anne-Grethe Foss

Viceadministrerende direktør

Medlem af: Konkurrencerådet, Bestyrelsen for Ørestad Gymnasium

April 2007
Oplag: 400
Design: Lars Møller Nielsen
Tekst: Ørestadsselskabet
Foto: Søren Hytting
Tryk: Kolofon

ISSN: 1601-3662
ISBN: 978-87-90143-09-1

Frederiksbergbaneselskabet I/S

Arne Jacobsens Allé 17
2300 København S

T 3311 1700

F 3311 2301

E orestad@orestad.dk

H www.orestadsselskabet.dk
www.orestad.dk
www.m.dk