

KULTURHUSET INDRE BY

IDEÓPLÆG/BYGGEPROGRAM

DATO:09.05.23



KULTURHUSET INDRE BY

STEDET & BORGERNE

I den gamle sporvognsremise mellem søerne og det skønne Nansensgadekvarter tilbyder Kulturhuset Indre By alt fra kulturelle arrangementer for børn og voksne i alle aldre til skaterbane, indendørsbaner og mødelokaler.

“ Kulturhuset Indre By fokuserer særligt på bæredygtighed, bevægelse og naboskab/borgerinddragelse. Dit, mit og vores kulturhus skal være et mødested, hvor vi kan værne om fællesskabet i vores nærområde gennem fantastiske events, der ligger op til sved på panden, kropslig nysgerrighed gennem bevægelse og sammenhold om, hvad vi sammen kan gøre for, at verden bliver et bedre sted at være.” (udrag webside)

KULTUR + IDRÆT = 3x B

Kulturhuset betragtes som et medborgerhus, der tilbyder rum for bevægelse og kreativitet. Faciliteterne benyttes af nærområdets beborere, men bookingsystemet “Book Byen” muliggør at borgere i hele Københavnsområdet benytter sig af lokalerne. Der er pt. tilknyttet 18 foreninger som fast benytter bane- og lokaleleje. Faciliteterne opfylder ikke krav til elitesportsplan, men skal i højere grad betragtes som multifunktionelle frem for specialiserede.

Visionen for stedet er en synlig og tydelig forening af Idræt og kultur, med fokus på Borgeren, Bevægelse og Bæredygtighed.

Aktiviteter og arrangementer er i høj grad drevet af borgerne eller foreningerne selv, da den faste bemanning er begrænset.

Større arrangementer rettet mod børnefamilier, som fastelavn, disko, bevægelse eller loppemarked mv. ser at tiltrække de lokale borgere, som ikke nødvendigvis har et dagligt tilhørsforhold til huset.

Gården med skate- og basketbane er et yndet opholdssted for de lokale når vejret er godt.



Charlotte Amundsens plads, Kulturhuset indre by

OMRÅDET:

I Nansensgadekvarteret og omkring Nørreport med Torvehallerne er der en del fortovscaféer, restaurant og specialbutikker.

Af nære rekreative arealer ses Søerne, Ørstedsparken og Kongens have.

I forbindelse med parkerne er der legepladser, og tæt på ligger Israelsplads med bla. skaterbane.

Af nære uddannelsesinstitutioner er CBA, Niels Brock, Zahles, KVUC.

Bortset fra en nærtliggende musiksskole er musik og spillesteder begrænset i området. Idrætsfaciliteter ud over Fitnesscentre er en mangel i området.

FAKTABOKS:

Charlotte Amundsens Plads 3, 1359 København K

Bebygget Areal: 1184m² + 22m² (jf. BBR)

Etagereal: 1270m² + 22m² (jf. BBR)

Grundareal: 2613m² (jf. BBR)

Lokalplan: Ingen (KP19 er gældende)

Risiko for jordforurening: mistanke

Risiko for pcb, asbest: ja

Risiko for Radon: høj

Bevaringsværdi: klasse 4 (arkitektonisk klasse 5)



Mapping områdets faciliteter

KULTURHUSET INDRE BY

HISTORIEN

Den første remise i Ahlefeldtsgade blev bygget af Københavns Omnibuskompagni og taget i brug i 1895. Efter sammenslutningen i 1898 i De københavnske Sporveje fortsatte hest omnibusserne i Ahlefeldtsgade remise, og de fik snart efter selskab af hestesporvognene på linie 11 - Nørregadelinien.

Efter den kommunale overtagelse i 1911 blev sporvognene i remisen til 1915 og hest omnibusserne til 1917, hvor de udrangeredes. (Kilde: Vognstyret.dk)

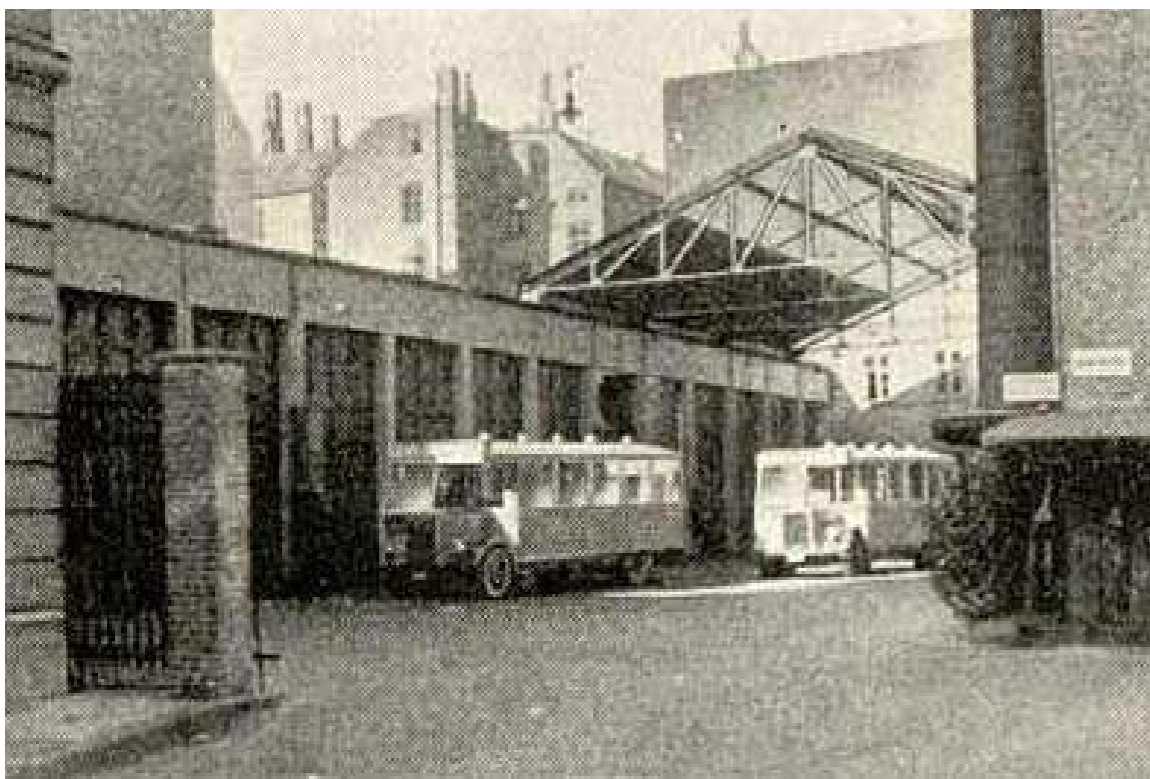
Københavns Sporveje ombyggede remisen fuldstændigt i 1923-29 og opførte nye bygninger der skulle tjene som garage for omnibusser samt vagtstation. Garagen som i dag er den eneste tilbageværende bygning, rummede 4 haller, 1 for hestestald, 2 garager og værksted.

Bygningen er opført i jernbeton med søjle/dragersystem og udfyldninger af tegl. Det indskudte dæk i værkstedet, som nu er café og mødelokaler, blev etableret i ca. 1954. I 1965 afvikledes remisen i Ahlefeldtsgade, og bygningerne blev delvist nedrevet i 1968 for bla. ny Transformerstation.

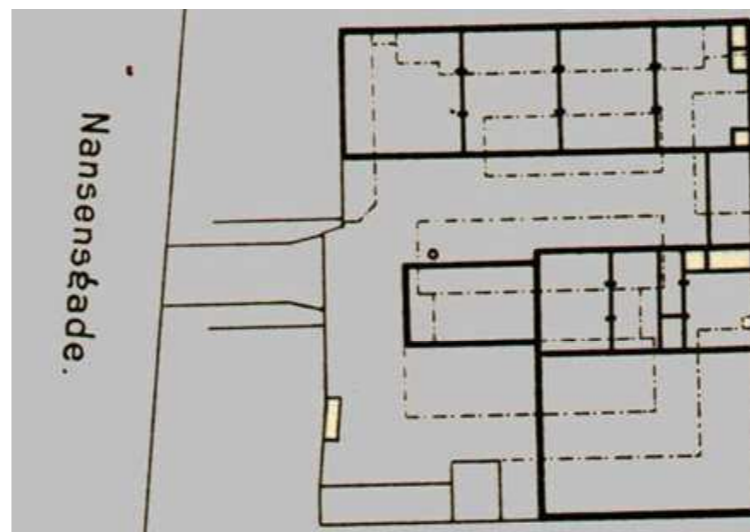
I 1970erne blev den tilbageværende garagebygning ombygget og indrettet til medborgerhus. Flere ovenlys blev nedlagt og facadeportene tilmuret/lukket. Bygningen blev taget i brug 1978 og fik endelig Byggetilladelse af 1984.

Indretningen i Kulturhuset står stort set uforandret, bortset fra elevator/lift som er tilføjet samt renovering af baderum i 2007. I 1984 blev den lille tilbygning i 1 etage opført. I 2007 blev udearelet opgraderet med streetbasketbane og legeplads. De originale chaussésten foran bygningen er bevaret. Café køkken er renoveret i 2023 og kontorpladserne forventes flyttet til den lille tilbygning.

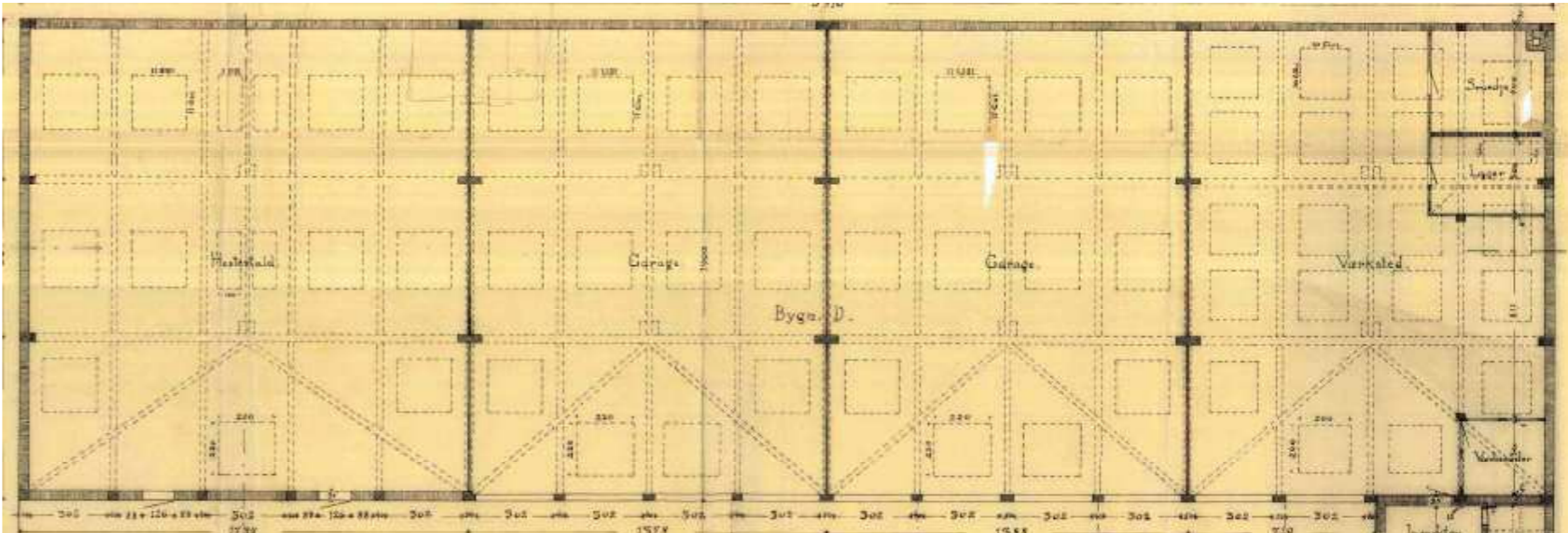
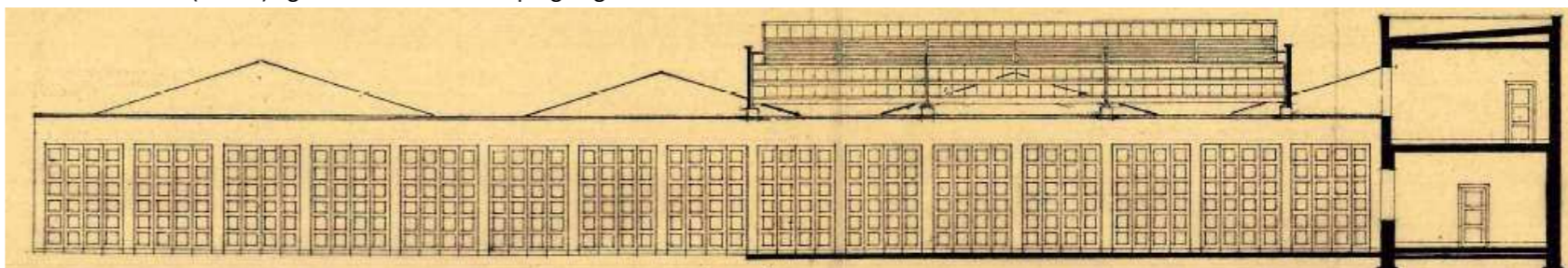
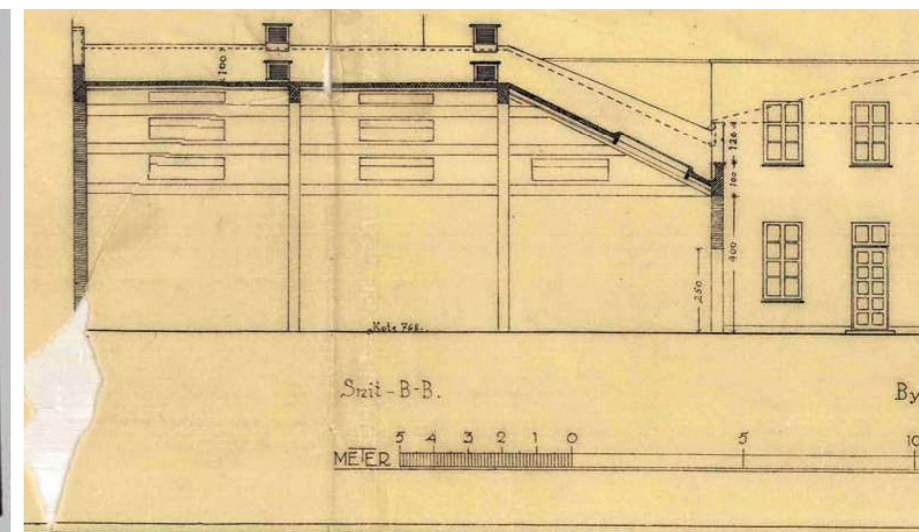
Bygningen er angivet som bevaringsværdig Save klasse 4, Arkitektonisk og Originalitetsværdi trækker ned med klasse 5, og vurderes derfor ikke at begrænse mulighederne.



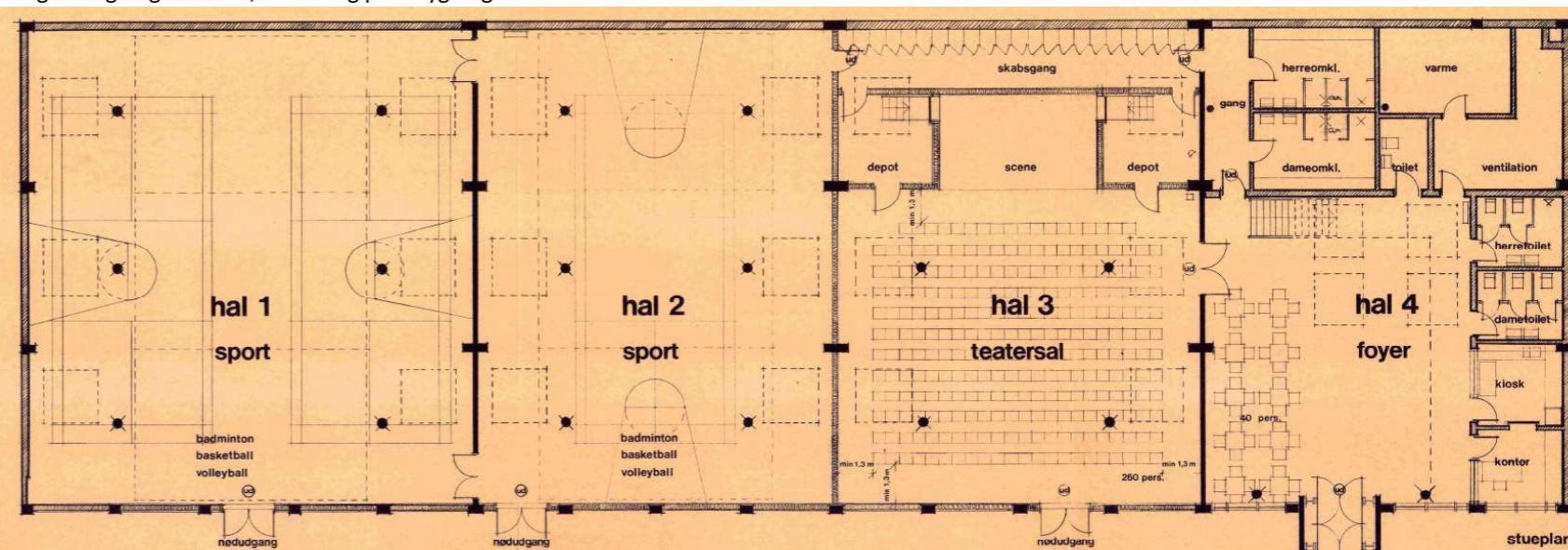
Ahlefeldtsgade Remise ombygget til omnibusser og vagtcentral ca. 1923-29 (årstal billede ukendt)



Remisen før 1923 (stiblet) og efter 1923 med fed optegning



Originaltegning tværsnit, facade og plan bygning B ca. 1923-29



Remisen ombygget til medborgerhus/kulturhus i brugtægning i 1978 (tilladelse endelig af 1984)

KULTURHUSET INDRE BY

SYNLIGHEDEN

Kulturhuset Indre by ligger midt på Charlotte Amundsensplads, som strækker sig mellem søerne og Nansensgade

Området omkring Nansensgadekvarteret består af hyggelige gadecafeer og trendy design og delicatessebutikker. Et område som tiltrækker bydelens beboere og besøgende, særligt i weekenden, på solrige dage og til årets gedefest.

For forbipasserende i Nansensgade, fremstår kulturhuset anonymt og lukket og kun aktiviteter på pladsen foran syntes at vise tegn på liv.

Området omkring søerne er et yndet sted for gå og løbeture for bydelens borgere og de rekreative arealer tiltrækker hele byen som et luftigt åndehul.

For den forbipasserende ved søerne er det store gavlmaleri tydeligt, men at der udspiller sig et kulturliv bag portalen ses ikke.

Overvejelser:

De 2 gavle iscenesættes som markører for kulturhuset så tiltrækningskraften øges. Gavlundmykning kunne være et område at søge fondsmidler til kunst.

Et højere element/fyrtårn, en særlig lysætning eller projekteret flade skal give blikfang for forbipasserende.

Flere farver i uderummet, bla. belægning og inventar skal koble kultur og idræt/bevægelse.



Livet på pladsen foran kulturhuset



Synlighed fra Nansensgade - Kulturhuset fremstår anonymt og lukket som en nedlagt fabriksbygning, mod en identitesløs gavl



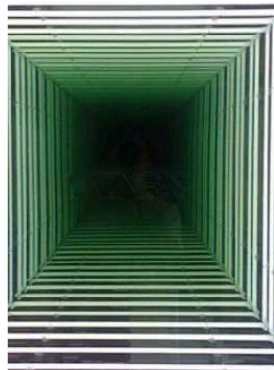
Synlighed fra Søerne - Kulturhuset fremstår skjult bag den fritstående portal, mod et markant men ukendt gavlmaleri



Inspiration synliggørelse med gavlmalerier



Inspiration synliggørelse med "fyrtårn"



Inspiration colonade af farver eller lys

KULTURHUSET INDRE BY

VISUEL KONTAKT & AFSKÆRMNING

Kulturhuset Indre by fremstår lukket og anonym, som en nedlagt fabriksbygning hvor kun den monotome søjlerække i facaden fortæller historien om det der engang var.

De lukkede facadeelementer gør det vanskeligt at aflæse det liv og de muligheder som udspiller sig i bygningen.

Med udgangspunkt i bygningens historie som remise bør facadens mulighed for at åbne op for visuel kontakt undersøges. Samtidig bør muligheden for at udlige overgangen mellem ude og inde undersøges, så forbindelsen opleves mere glidende.

Da variationen i aktiviteter er stor, vil behovet for direkte og visuel kontakt også variere. Nogle aktiviteter eller borgere ønsker privathed. Nogle aktiviteter kræver mørkelægning og på våde og kolde dage er den direkte adgang problematisk.

Facadeløsningen bør derfor indeholde en vis grad af fleksibilitet som også tilgodeser de ulemper der opstår når en bygning åbnes mere op.

Med en Nordvendt facade vil det direkte sollys ikke give gener, mens muligheden for mere dagslys er god. En høj bygningsmasse vil give skygge på pladsen og reducere opholdsmulighederne.

En lavere glaszone kan evt. fungere som buffer mellem ude og inde. Zonen kan give mulighed for ophold og funktioner med direkte og visuel kontakt til uderummet. Det skal vurderes nærmere om enkelte eller flere moduler skal have mere afskærmende karakter.

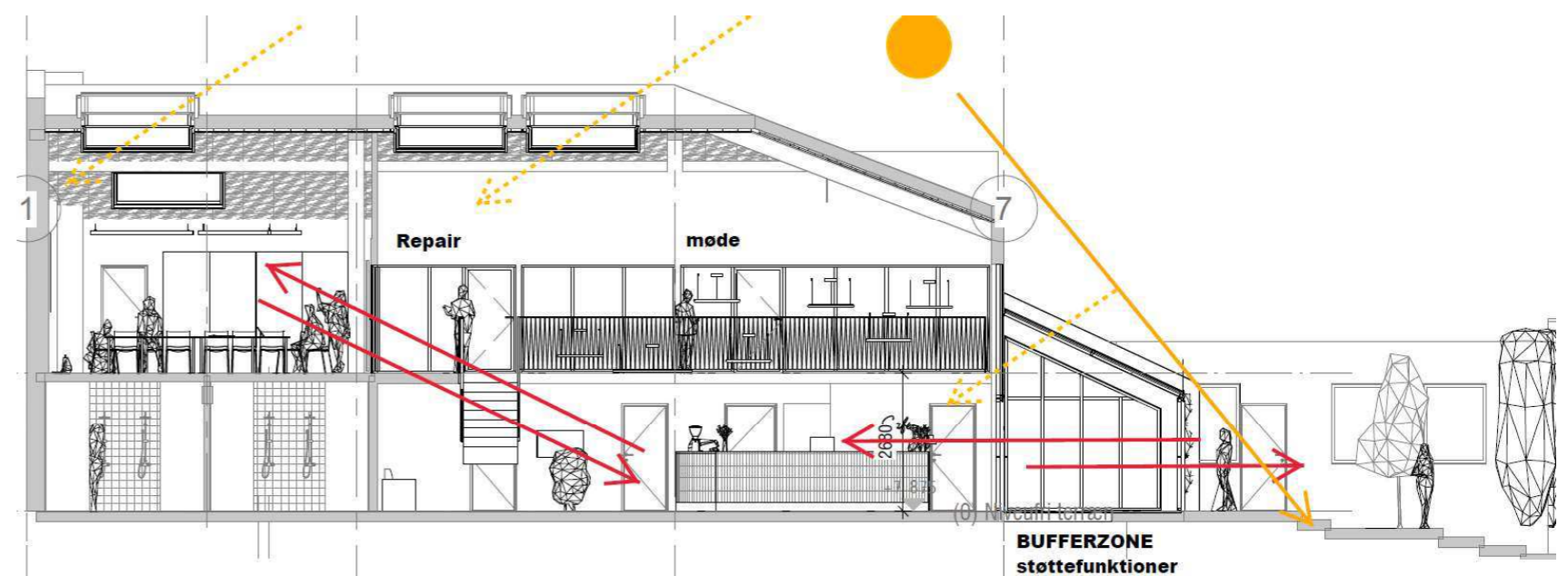
Der vil i det kommende skulle foregå en vis bearbejdning af facaden for at tilgodese forskellige behov, endvidere skal det undersøges om en større grad af variation vil bedrage positivt, fx. i farvesætning eller mellem åbne & lukkede moduler.

Også indendørs bør muligheden for mere visuel kontakt til og mellem rummeligheder og aktiviteter undersøges. De lukkede møderum bør åbnes op mod cafe'området, men samtidig skal rummene kunne afskærmes ved ønsket om privathed fx. med et gardin.

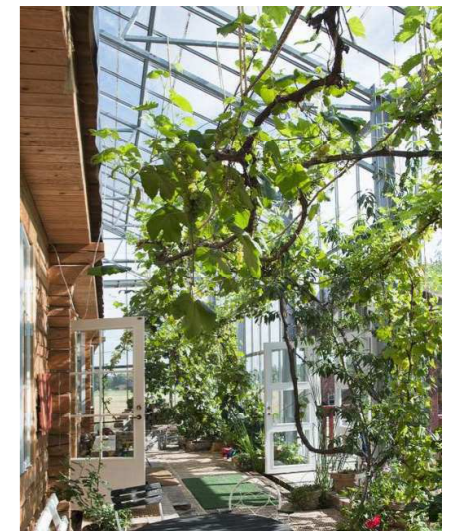
En gangbro indvendigt med mulighed for ophold kan give mulighed for at overvære de aktiviteter som udspiller sig i rummene uden man direkte er en del af disse.



Facademodulet er smukt i sin monotome gentagelse, men en grad af variation og åbenhed vil tilføre mere liv.



skitse løsninger hvor den visuelle kontakt forbedres samt øget dagslys og udsyn



Inspiration Remisens mulige flexible facadeudformning, Variation over facaden skal overvejes

En glasgang kan fungere som buffer mellem ude og inde

KULTURHUSET INDRE BY

FLOW & FUNKTIONER

Kulturhuset Indre by rummer idag 2 sportshaller, en arrangementsal med scene samt cafe'. Fra cafeen med hovedindgang er der adgang til omklædningsfaciliteter, toiletter og møderum. I den lille tilbygning er disponeret funktioner til cafe' køkkenet og kontorpladser for administration.

Cafeen er idag knudepunkt for adgang og fordeling til de øvrige faciliteter. Adgang til sportshallerne foregår bagest i bygningen ved omklædning via et mørkt gangforløb. Der er gennemgang fra Hal 2 til Hal 1. Adgang til Arrangementsalen i hal 3 forgår fra cafe' området. Adgang til mødelokaler på 1.sal foregår via trappe og gangbro i cafeen.

At der diffuserer mange mennesker forbi cafe' området for at tilgå huset øvrige aktiviteter har en vis synergieffekt, men kan efterlade rummet med en oplevelse af venterum eller foyer. At cafeen ikke er synlig udefra og at der ikke er et fast og roligt Cafe' område betyder at en brugerkreds i høj grad vil bero på ventende personer og de aktiviteter der ellers foregår i huset.

Overvejelse:

En indvendig gangbro gennem bygningen vil give mulighed for flow og venteophold i direkte forbindelse med de aktiviteter som foregår i bygningen, men cafe' miljøet vil her ikke være mere synligt udefra.

En udvendig påbygget glaszone, vil give mulighed for et synligt og roligt cafe' miljø, som kobles direkte til udeareale. Glasgangen vil også kunne fordele noget af flowet til hal 1-3.

En adgang til taget og evt. en glasgang som løftes op på taget undersøges nærmere. (se skitseforslag A, B, C)

NUVÆRENDE AKTIVITETER:

Hal 1: Badminton, Basket

Hal 2: Basket, volleyball, Floorball, Badminton

Hal 3: Arrangementer, Teater, Dans, Depot for scene, Depot for Sport

Hal 4: Omklædning, Toiletter, Teknik, Cafe' køkken, Cafe', 2-3 mødelokaler

Pladsen: Skate, Legeplads, Basket, Ophold, Loppemarked

FREMTIDIGE AKTIVITETER:

Hal 1: Øget fleksibilitet mellem haller. holdsport, boldsport

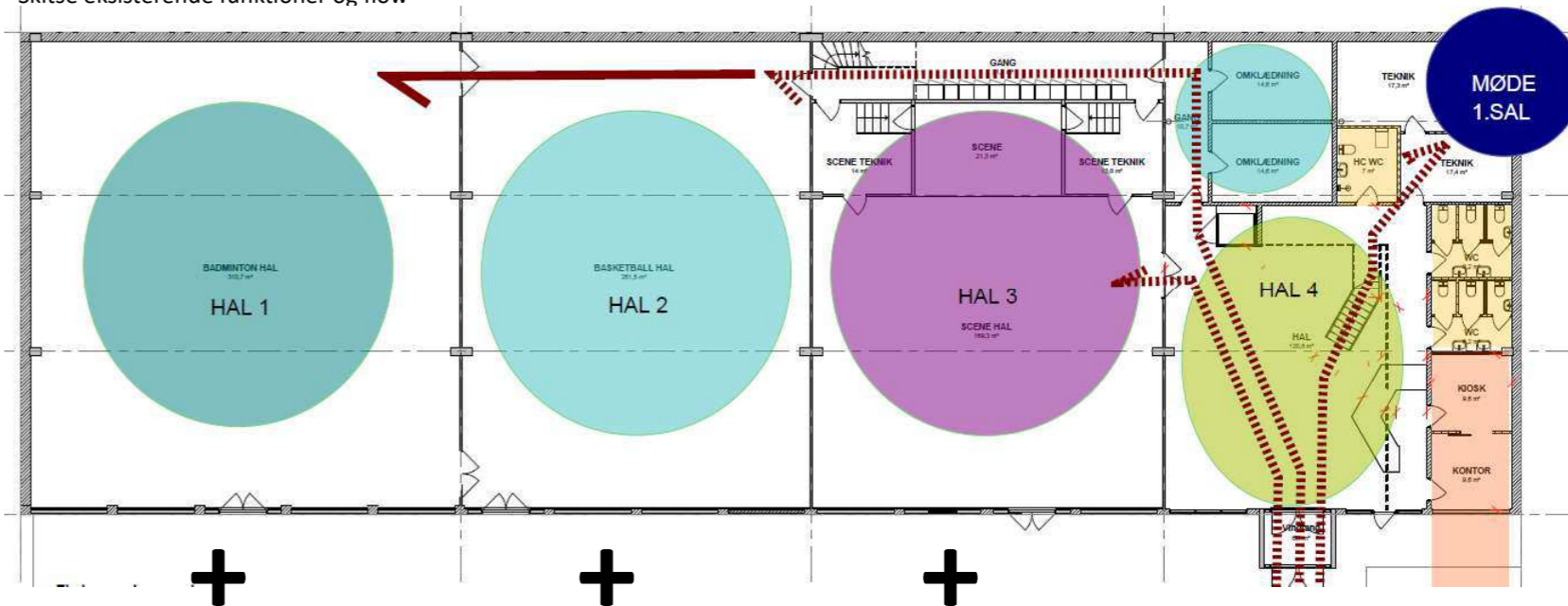
Hal 2: Mulighed for flere rekvisitkrævende aktiviteter, gulvaktiviteter, børnemotorisk

Hal 3: Mulighed for mere kultur, musik og dans

Hal 4: Roligt cafe' miljø, KREA, hygge, opcyklings, studiepladser og mødeaktiviteter

Pladsen: Synligt cafe' miljø, Scene, battle, streetsport, ophold, mødesteder - trække aktiviteter udenfor.

Skitse eksisterende funktioner og flow

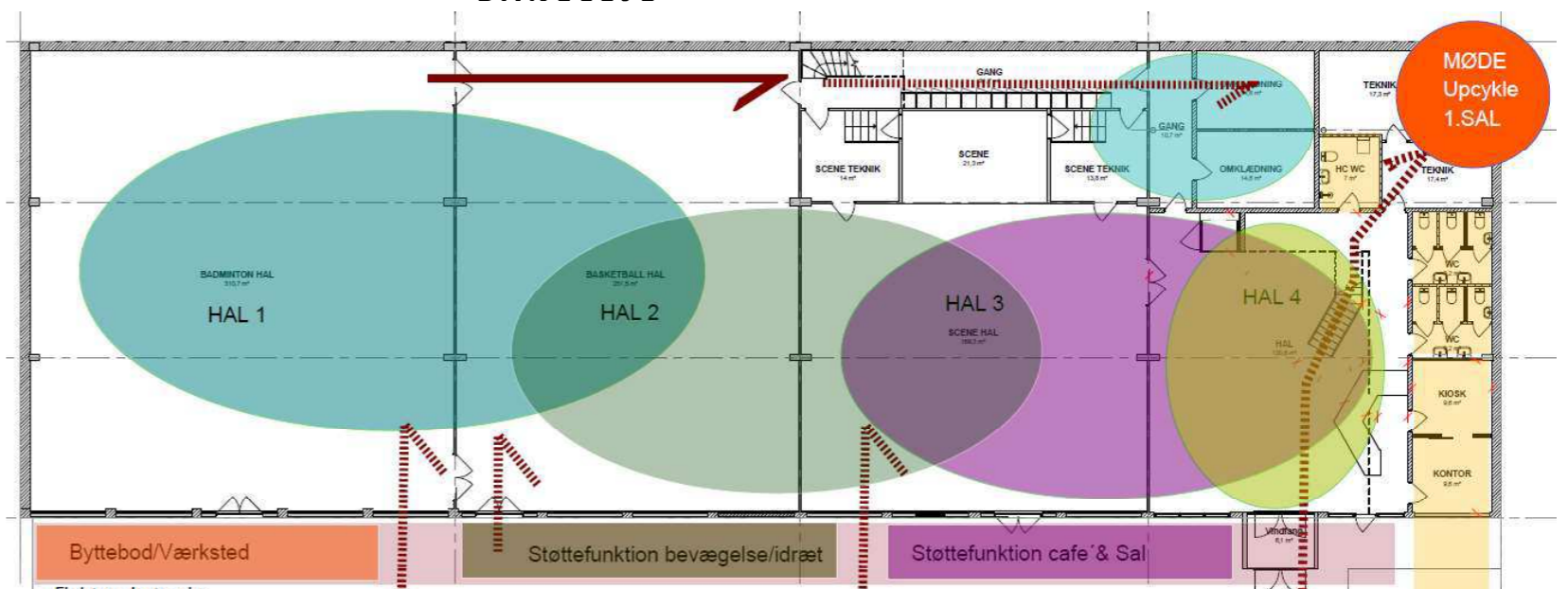


**BADMINTON
FLOORBALL
BASKETBALL
VOLLEYBALL
SKOLEIDRÆT
GYMNASTIK
BYTTEBOD**

**BØRNEMOTORIK
YOGA & COMBAT
SENIORMOTION
BABYRYTMIK
PARKOUR
STREETSPORT
EVENTS
BANELEJE**

**EVENTS
KONFERENCE
BIOGRAF
DANS/ HIPHOP
DISCO & SALSA
TEATER
RAP/DJ/BATTLE
KONCERTER**

**MERE CAFE' & RO
REPAIRCAFE'
KRARUM
MØDERUM
FÆLLESSPISNING
QUIZ & BØGER
STRIK & SY**



Skitse fremtidig mulighed for roligt ophold i cafe' med bedre flow, Flerfunktionalitet med mere kreativitet og mere bevægelse



Aktiviteter fra stedet



Mulighed for mere børnemotorik og gulvaktiviteter i hal 2

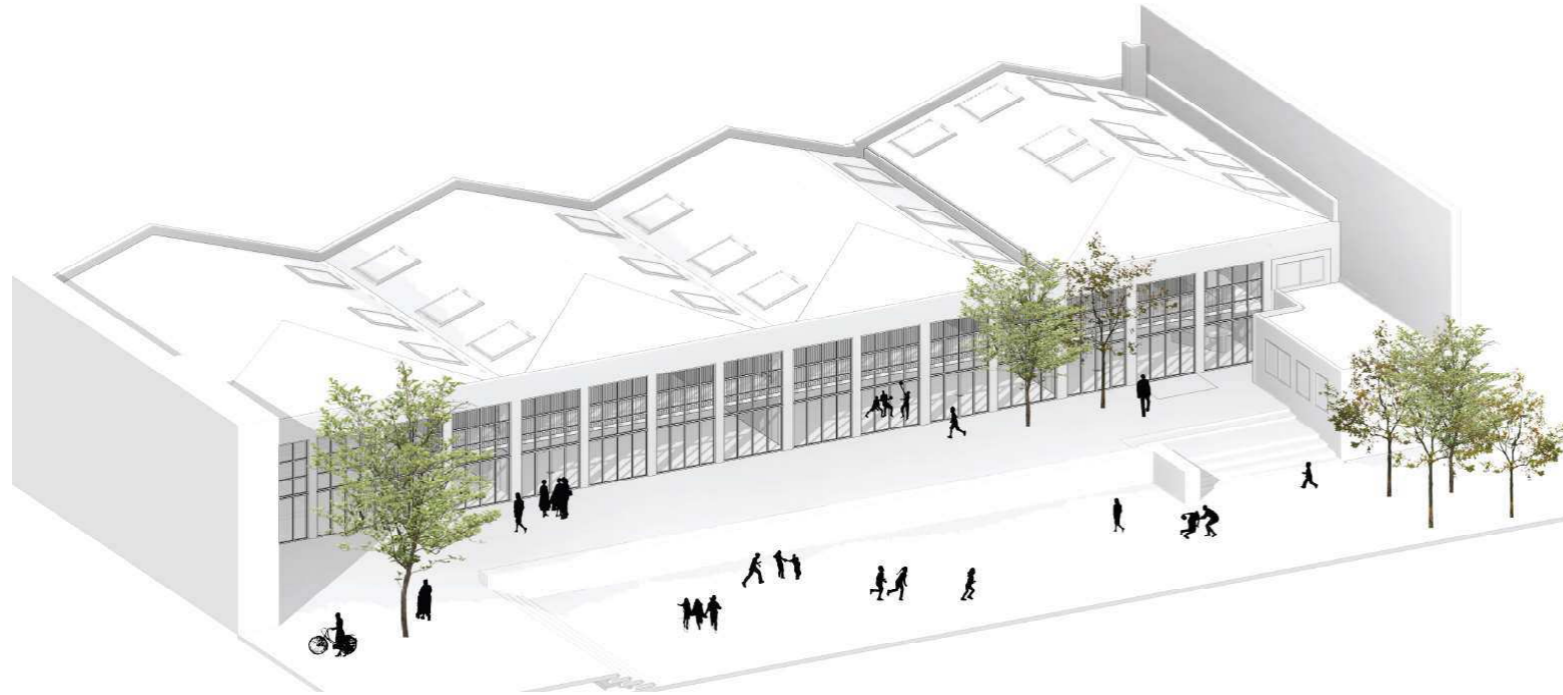


Dans og Drama i Hal 3

KULTURHUSET

INDRE BY

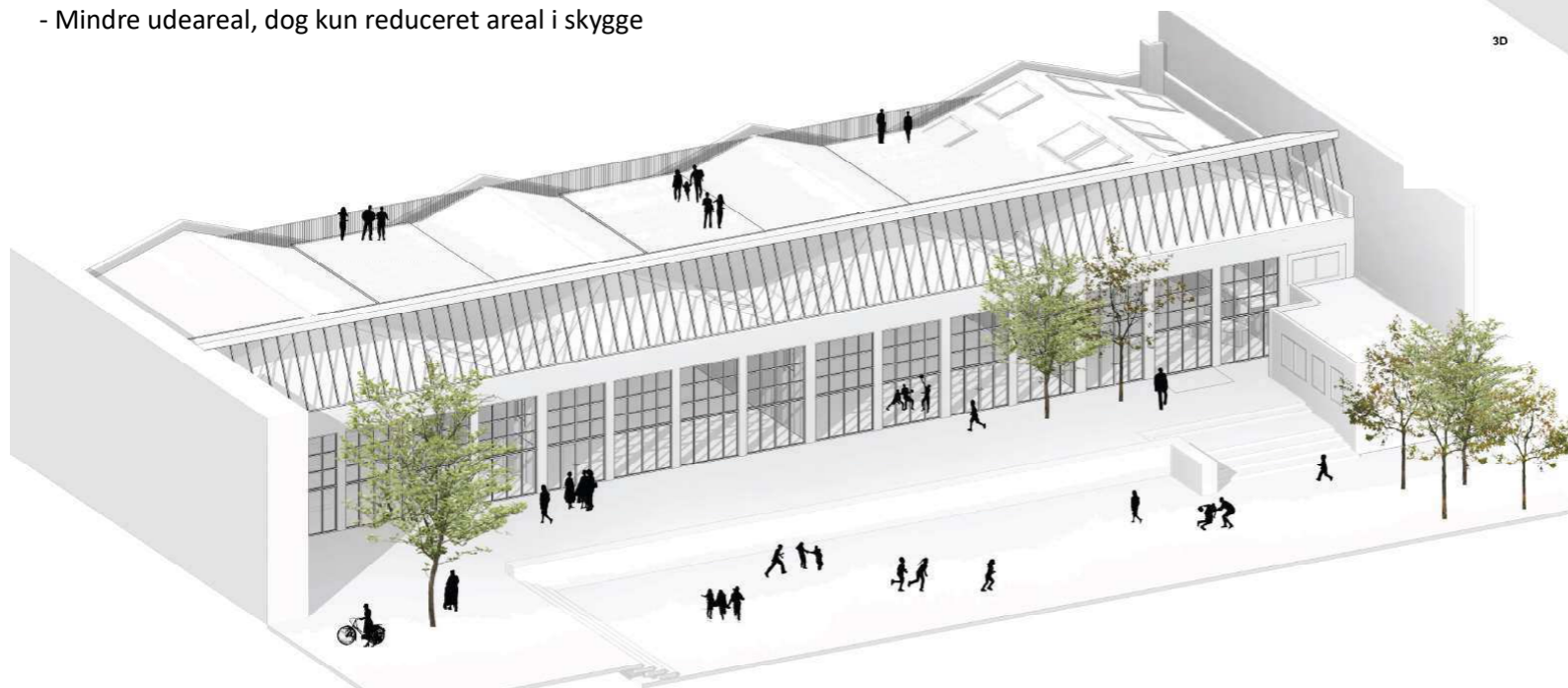
ARKITEKTONISK HOVEDGREB



FORSLAG B - ANALYSE

Eksisterende facade åbnes op med mere glas, en tilbygning etableres for forbedring af indvendigt flow.

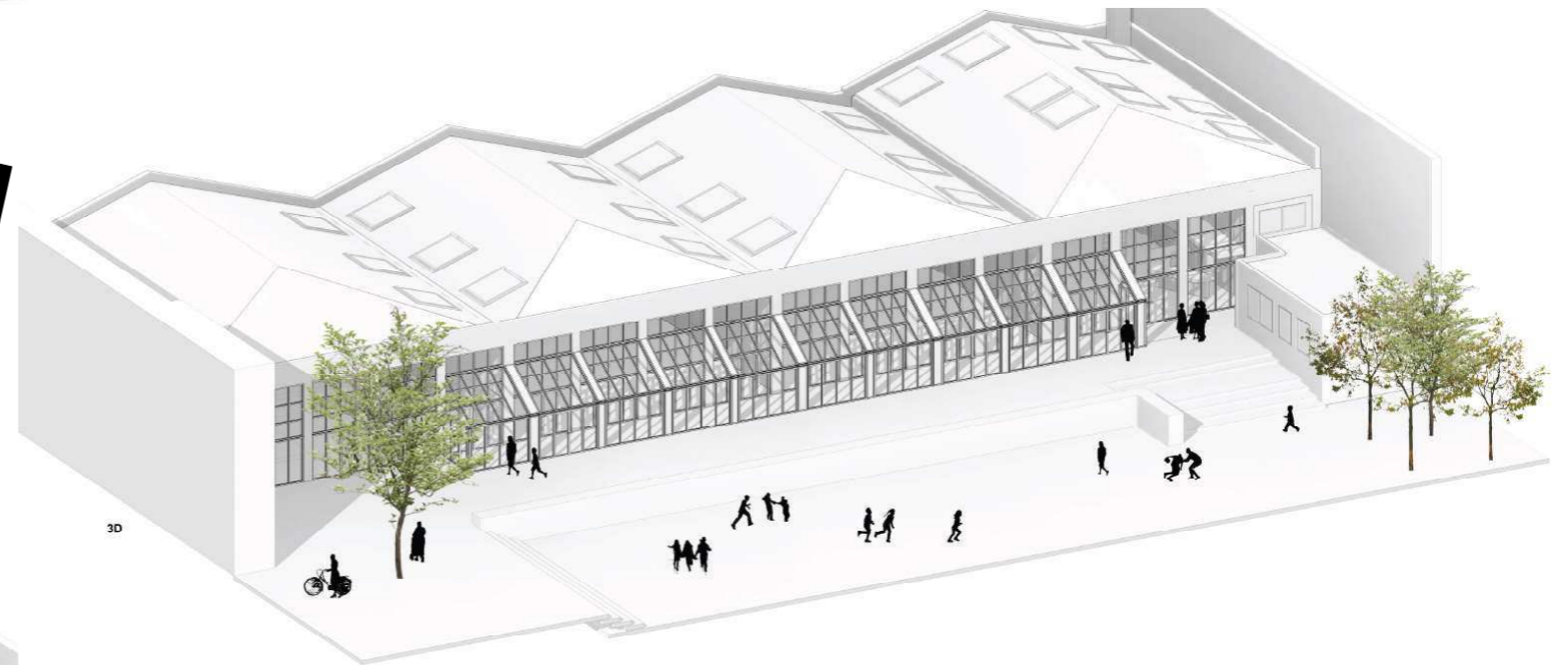
- + Visuel kontakt
- + Direkte forbindelse til udeareal og haller via bufferzone
- + Flere m2 til manglende støttefunktioner
- + Flere m2 til nye aktiviteter
- Mindre udeareal, dog kun reduceret areal i skygge



FORSLAG A - ANALYSE

Eksisterende facade åbnes op med mere glas, en gangbro i bygningen etableres for forbedring af indvendigt flow

- + Visuel kontakt
- + Direkte forbindelse til udeareal
- + Billigste løsning
- Færre m2 til eksisterende faciliteter grundet gangbro indvendigt
- Fortsat gennemgang via eksisterende faciliteter til haller



FORSLAG C - ANALYSE

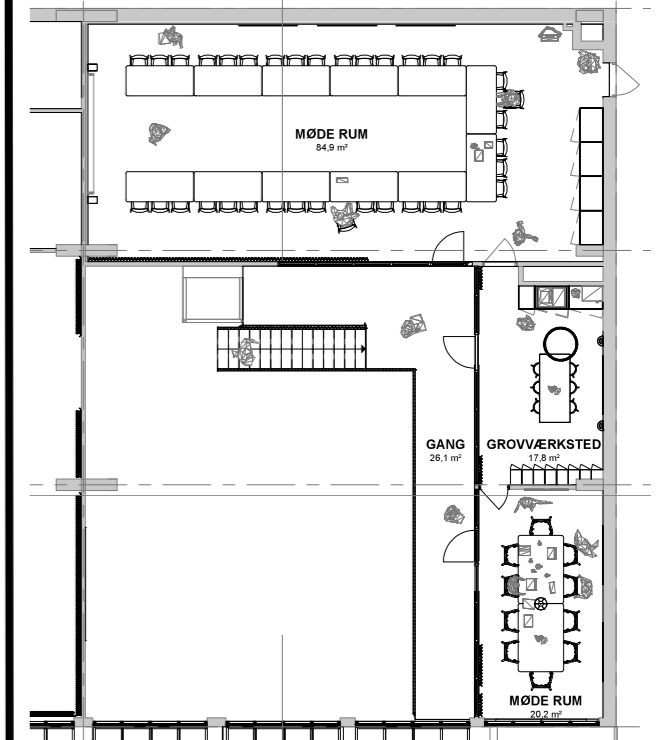
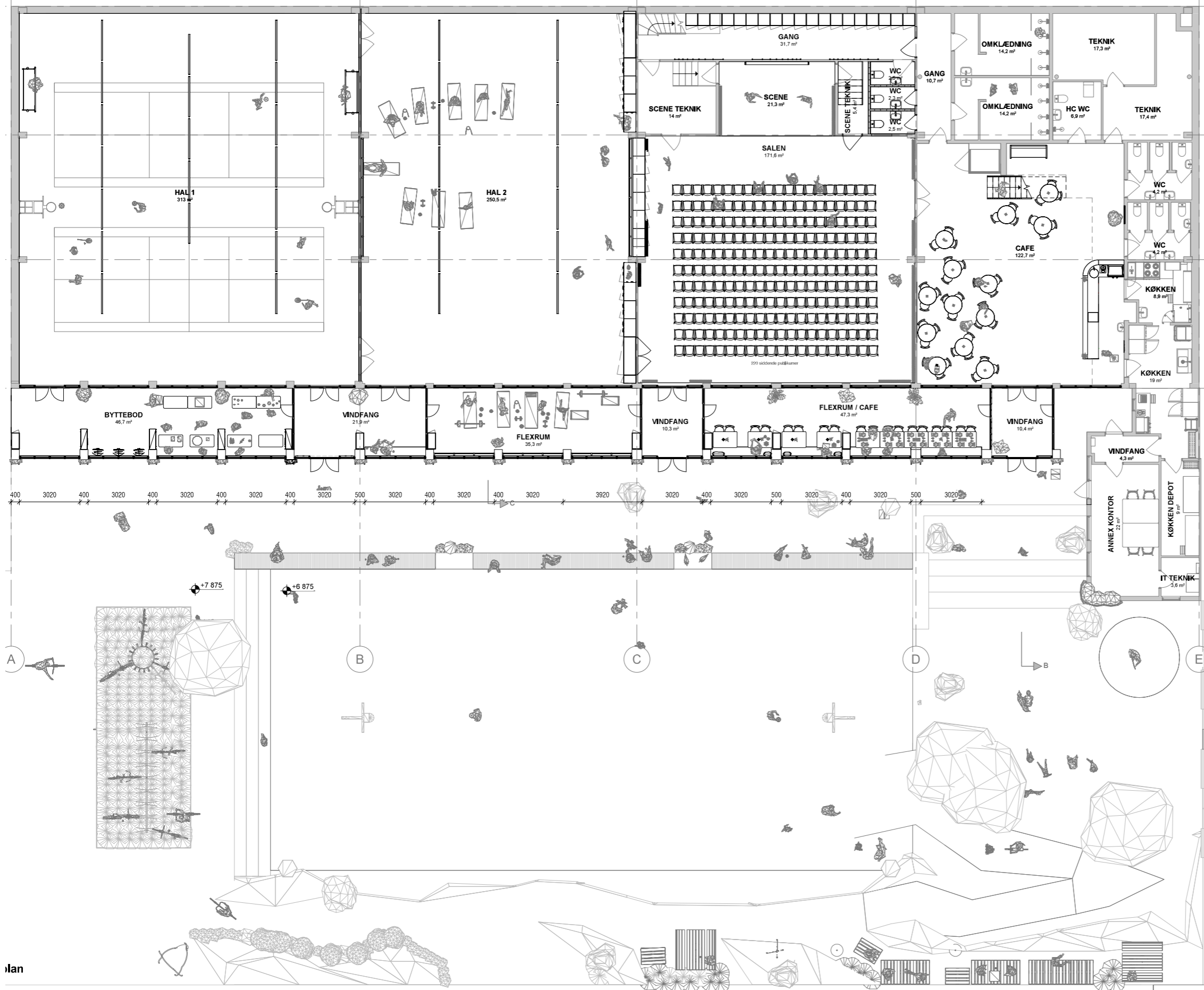
Eksisterende facade åbnes op med mere glas, taget udnyttes med taghaves og flere m2

- + Visuel kontakt
- + Mere udeareal
- For omkostningstung i relation til fordele. (eksisterende bygning ikke egnet/beregnet for ekstra etage)
- Fortsat gennemgang via eksisterende faciliteter

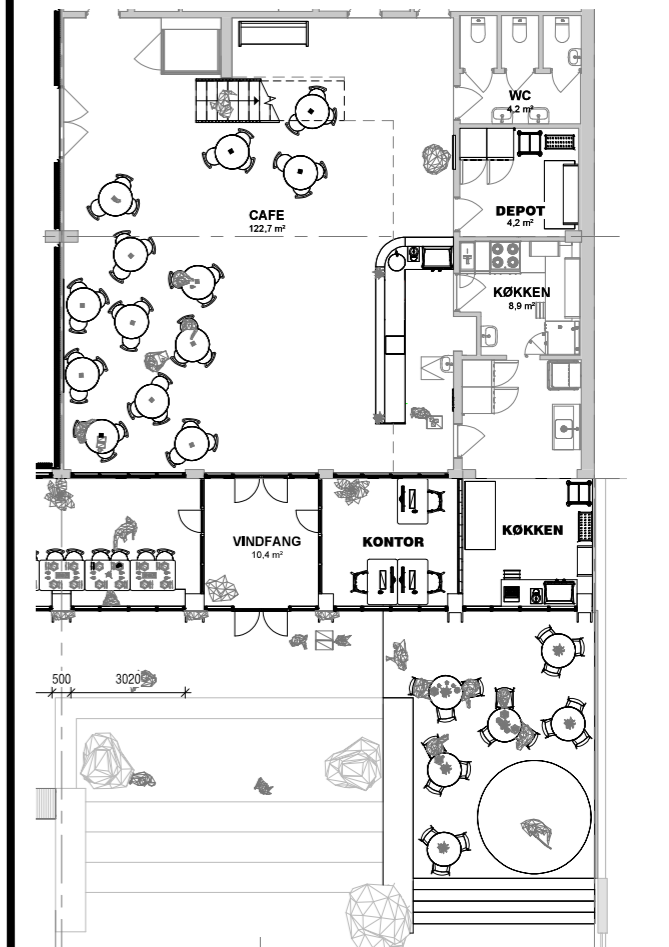
KULTURHUSET INDRE BY

PLANTEGNING

STUE 1.SAL

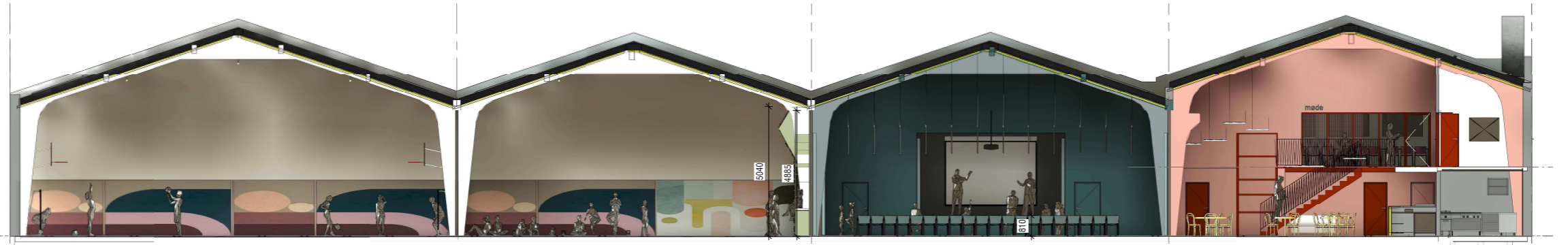
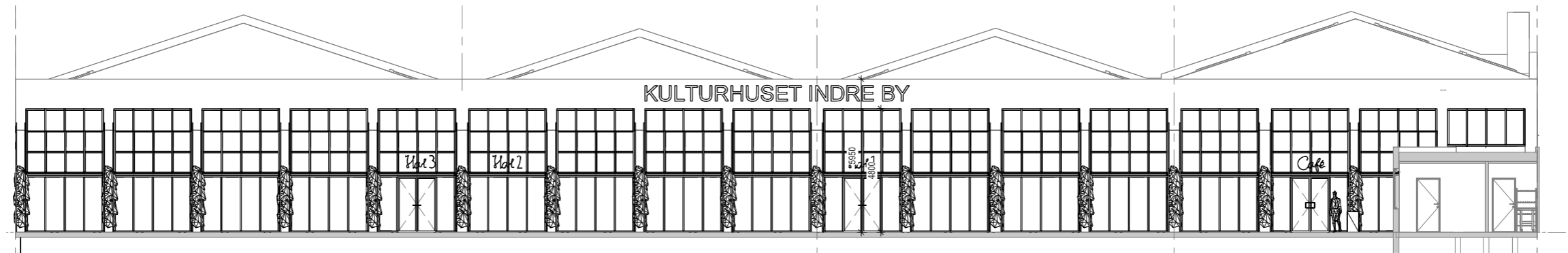
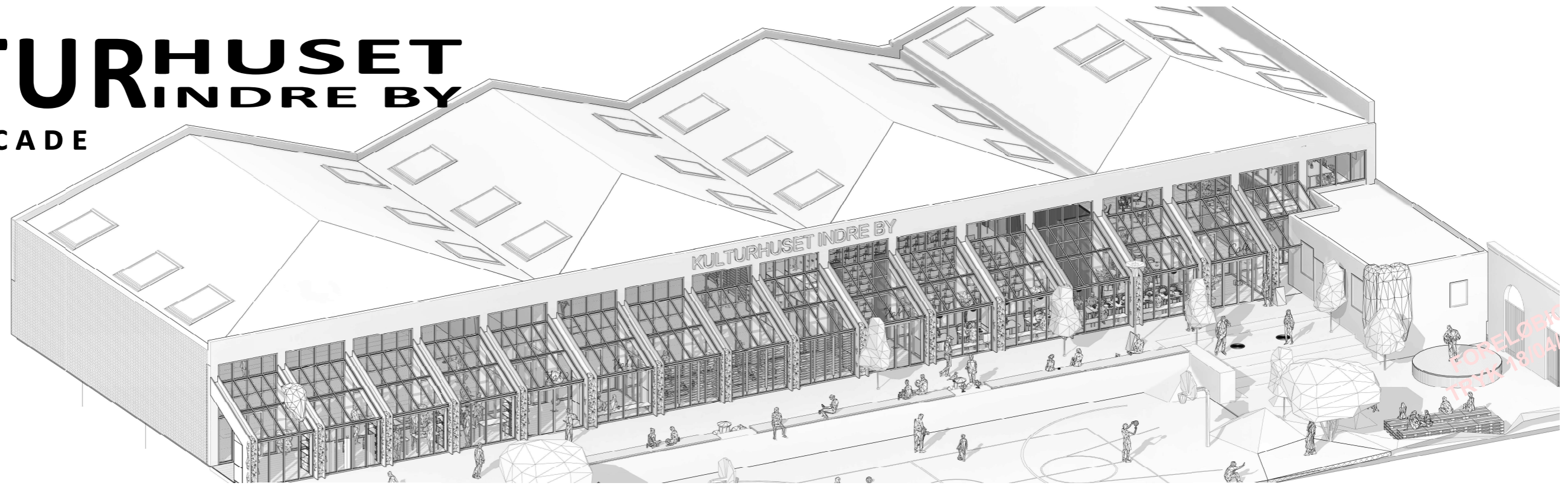


OPTION ANNEKS



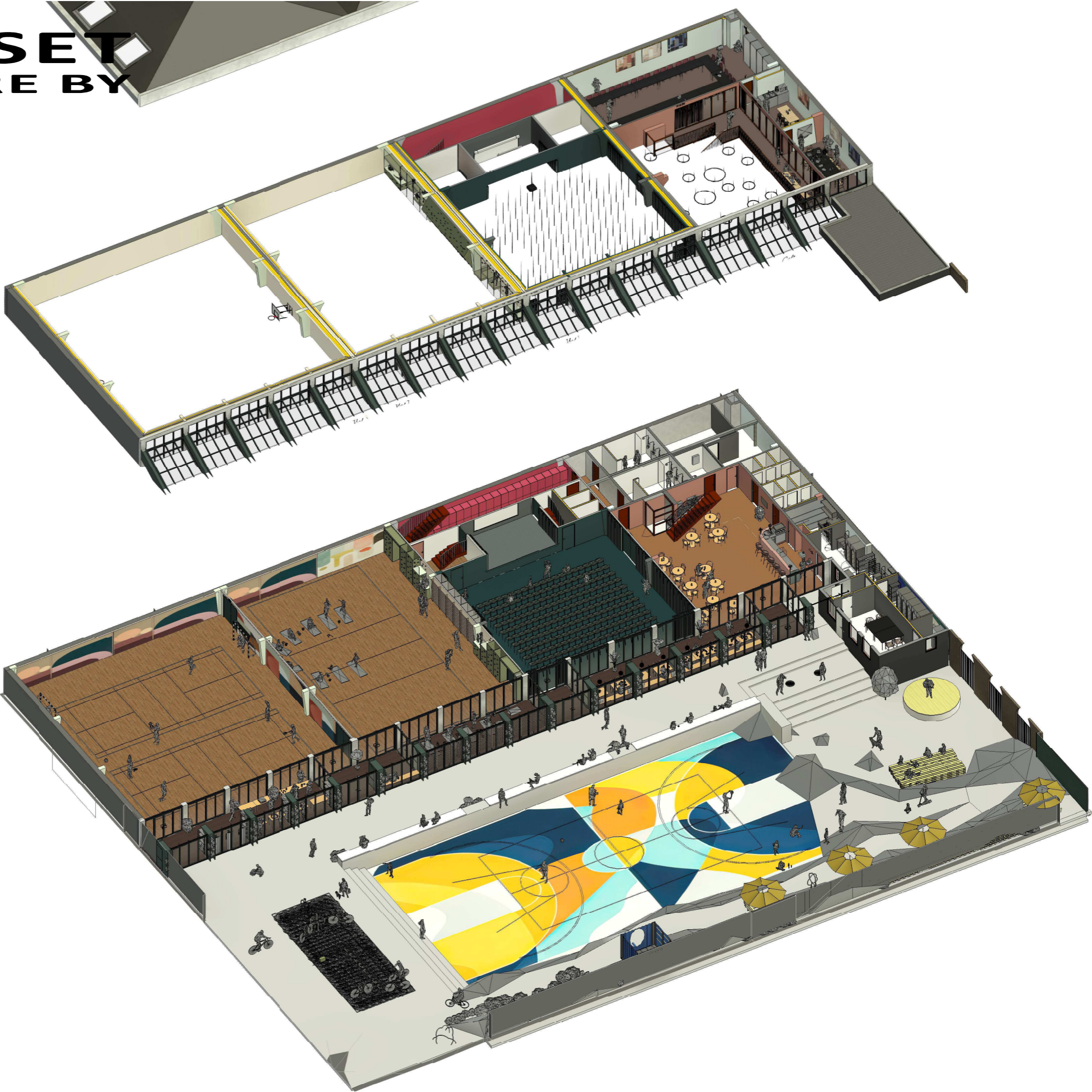
KULTURHUSET INDRE BY

SNIT & FACADE



KULTURHUSET INDRE BY

ISOMETRI



KULTURHUSET INDRE BY

UDEAREALET - MOODBOARD

“EN URBAN JUNGLE HVOR KULTUR & IDRÆT MØDES”

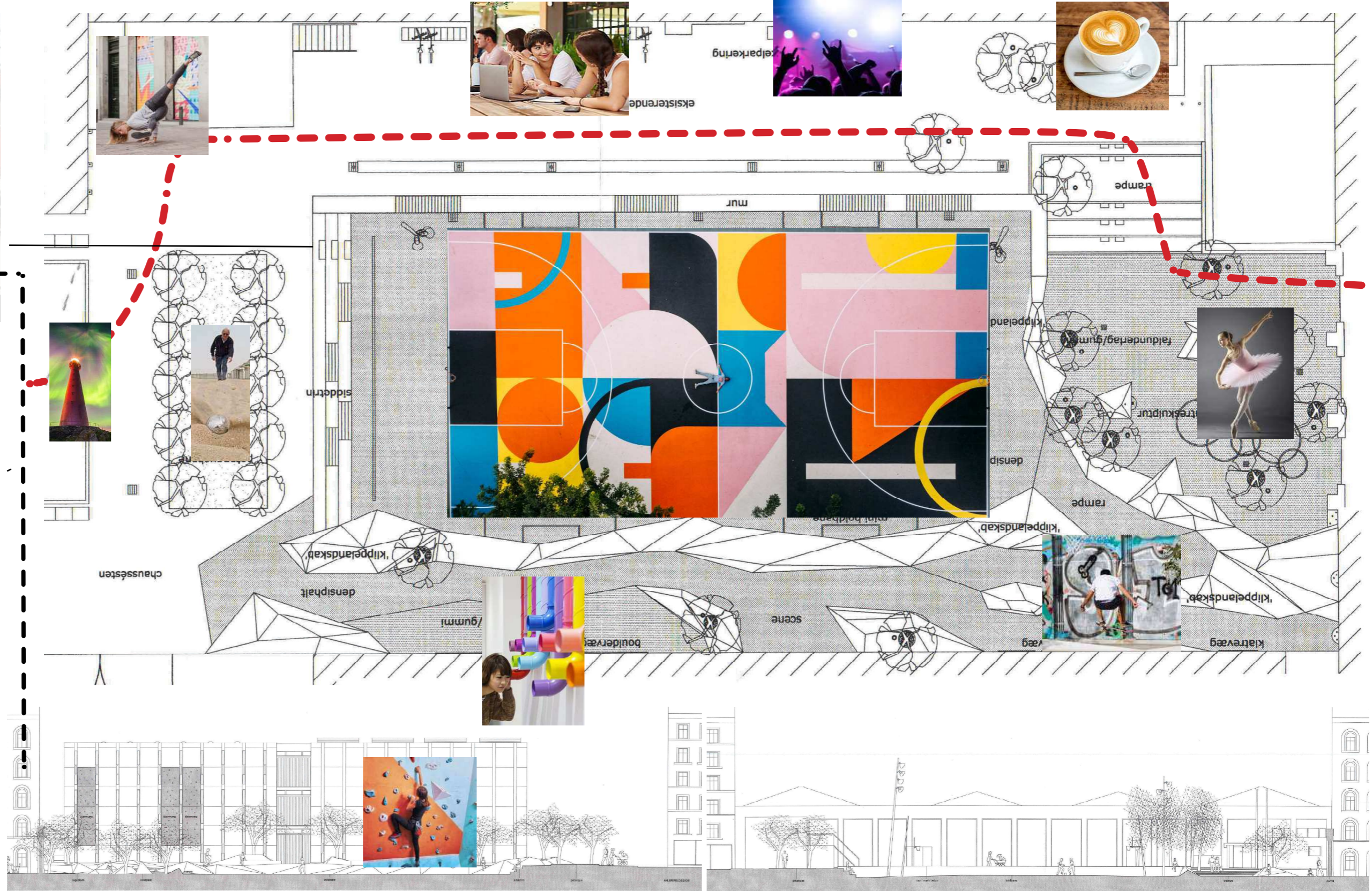
Gården blev renoveret i 2007 og er fortsat funktionel, men de betongrå flader der understreger det industrielle, rummer også en tristhed. Der drømmes om en bearbejdning med mere grønt og flere farver, så det lille åndehå i højere grad opleves som en urban jungle. Hængende haver på de høje gavle, flere grønne planter og et væld af farver kunne i højere grad forene kulturen og den idræt som udspilles. Nærgenbrugsstationen, er et projekt som er i støbeskeen. Et samarbejde med TMF skal tilgodese og sætte fokus på muligheden for at genbruge og up-cykle den affald vi skiller os af med. Faciliteterne for genbrugsstation skal i en eller anden grad kunne indtænkes og implementeres i det fremtidige projekt. (se bilag for projekt)

Mere og bedre lys i udearealet skal give trykthed og atmosfære for det enkelte aktiviteter.

Fungerer legepladsen, fungerer petanquebanen? Behov for Cykelparkering, Antal P-pladser i tilknytning, Adgangen fra søerne og Nansensgade fungerer det? Affald?



Inspiration mere grønt og farver



Facade og terrænsnit mod Radius Transformerbygning

Facade og terrænsnit mod Kulturhuset

KULTURHUSET INDRE BY

UDERUMMET ILLUSTRATIONER



KULTURHUSET INDRE BY

HAL 4 - CAFÉ & KREA MOODBOARD

MERE CAFÉ & RO
FÆLLESSPISNING
QUIZ & BØGER
STRIK & SY
REPAIRCAFÉ
KREARUM
MØDERUM



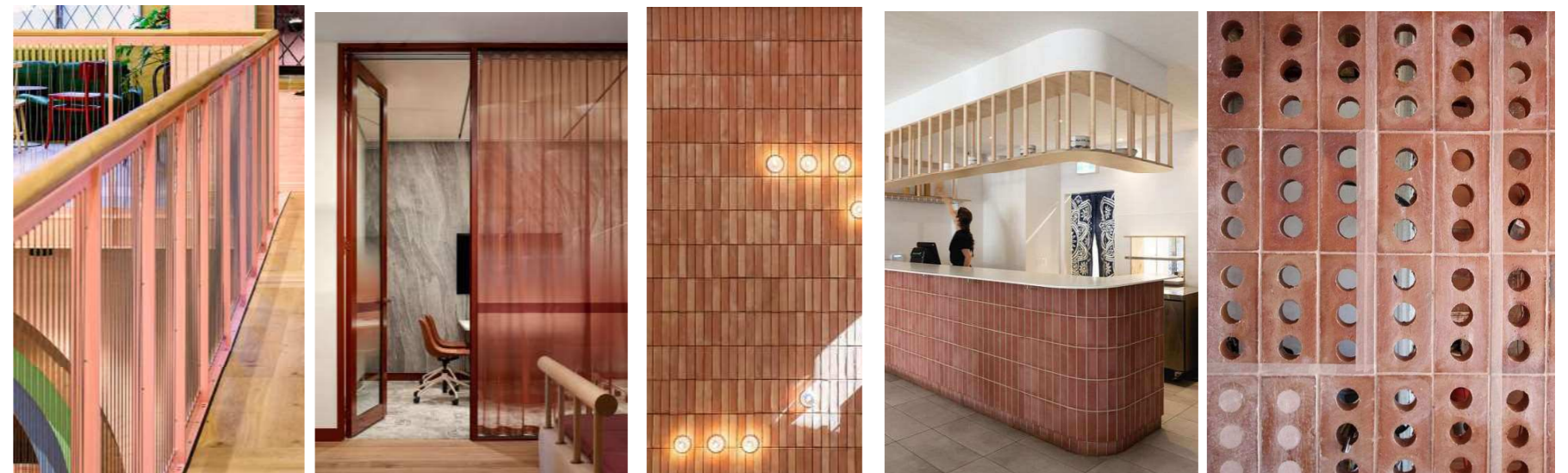
Inspiration, tegl, træ og varme farver i husets hjerterum

Hal 4 indeholder café, støttefunktioner som toilet, omklædning, teknik, køkken samt mødelokaler på 1. salen. Cafeen fungerer som foyer og fordelingsrum til husets øvrige aktiviteter. En optimering af flowet i bygningen skal give mulighed for et mere roligt café miljø og højere grad rettes mod kulturen, fællesskabet og kreativiteten.

Det dobbelthøje rum bør visuelt reduceres så det opleves mere intimt med sammenbindende varme farver og lavere pender. Varmen fra det røde teglgulv, træ og bløde tekstiler skal lægge stemningen for fællesskabet i husets hjerterum. En variation af siddemuligheder, høje, lave og bløde skal invitere til alle aldersgrupper og alsidige aktiviteter knyttet til den gode kop kaffe. Her skal være plads til rolig studie og avislæsning, mødregruppen og kaffeslæberas. Den ugentlige fællesspisning afholdes i den flexible café zone orienteret mod udearealet.

1.salen skal ud over mødefunktion, give mulighed for kreative aktiviteter. Et mindre møderum omdannes til værksted hvor der er plads til grovere aktiviteter. Værkstedet er endvidere støttefunktion til mødelokalerne, som kan tages i brug ved større events som repaircafé o.lignede. I det store mødelokale som bookes via book byen er der mulighed for undervisning, foreningsmøder mv. Mulighed for aflåst opbeveing skal understøtte kreative undervisningsforløb og klubber. Et mødelokale til 8-10 personer skal rettes mod udvalgmøder og mindre klubaktiviteter.

Møderummene indrettes med AV-udstyr samt let og flexibelt mødeinventar. Farver og udsmykning skal tilføre atmosfære og inspirere til kreativ udfoldelse. Der åbnes op med glas og et lettere værn, så aktiviteterne synliggøres. Gardiner skal give mulighed for afskærmning ved private møder. Der foreslås etableret toiletter i forbindelse med omklædningsrum, så café gennemgangen kan reduceres yderligere.



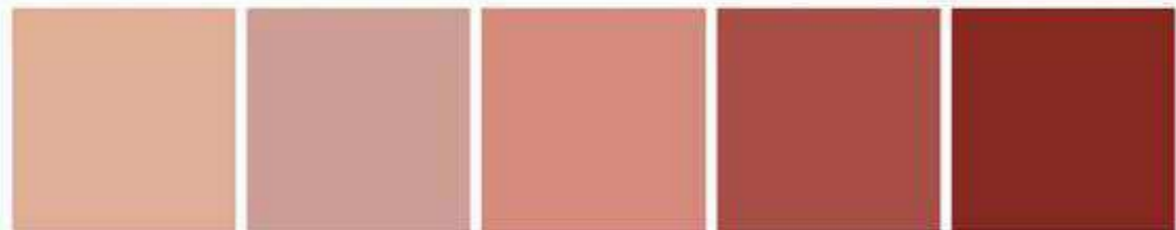
Inspiration, et lettere/transparent værn og kig til møderum



Inspiration, aktiviteter & Fællesskaber

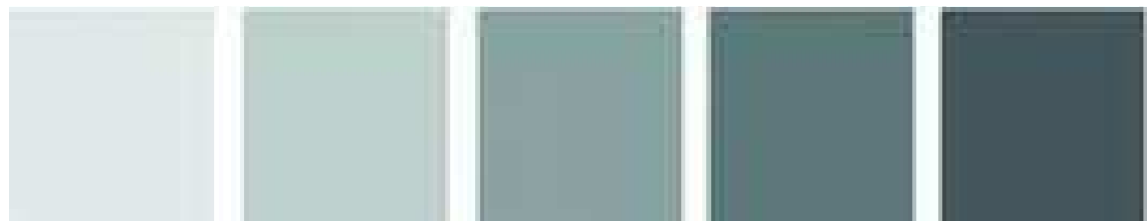
KULTURHUSET INDRE BY

HAL 4 - CAFÉ & KREA ILLUSTRATION



KULTURHUSET INDRE BY

HAL 3-SALEN MOODBOARD



Hal 3 indeholder husets arrangementsal med scene og tilhørende depot/teknikrum. Salen fremstår i dag mørk og indelukket men veldisponeret for teater og scenearrangement. Bagest i Hal 3 ligger en mørk fordelingsgang til hal 1 og 2, indrettet med hems og opbevaring til Idrætsfunktionerne.

Salens anvendelsesmulighed er pt. meget begrænset og der ønskes højere grad af flexibilitet for flere anvendelsesmuligheder. Inventaret skal kunne ryddes helt væk, så der kan spilles musik og danses. I dag benyttes salen af Salsaglade La Vida, men salen tænkes også rettet mod andre dansestile som Hip hop, Disco, Vals, showdance samt evt. ballet.

Salen kan evt. også åbne op for musiske fællesskaber som kor eller de mere urbane musikgenre, som rap, dj mv. der vil kunne tiltrække ungdommen.

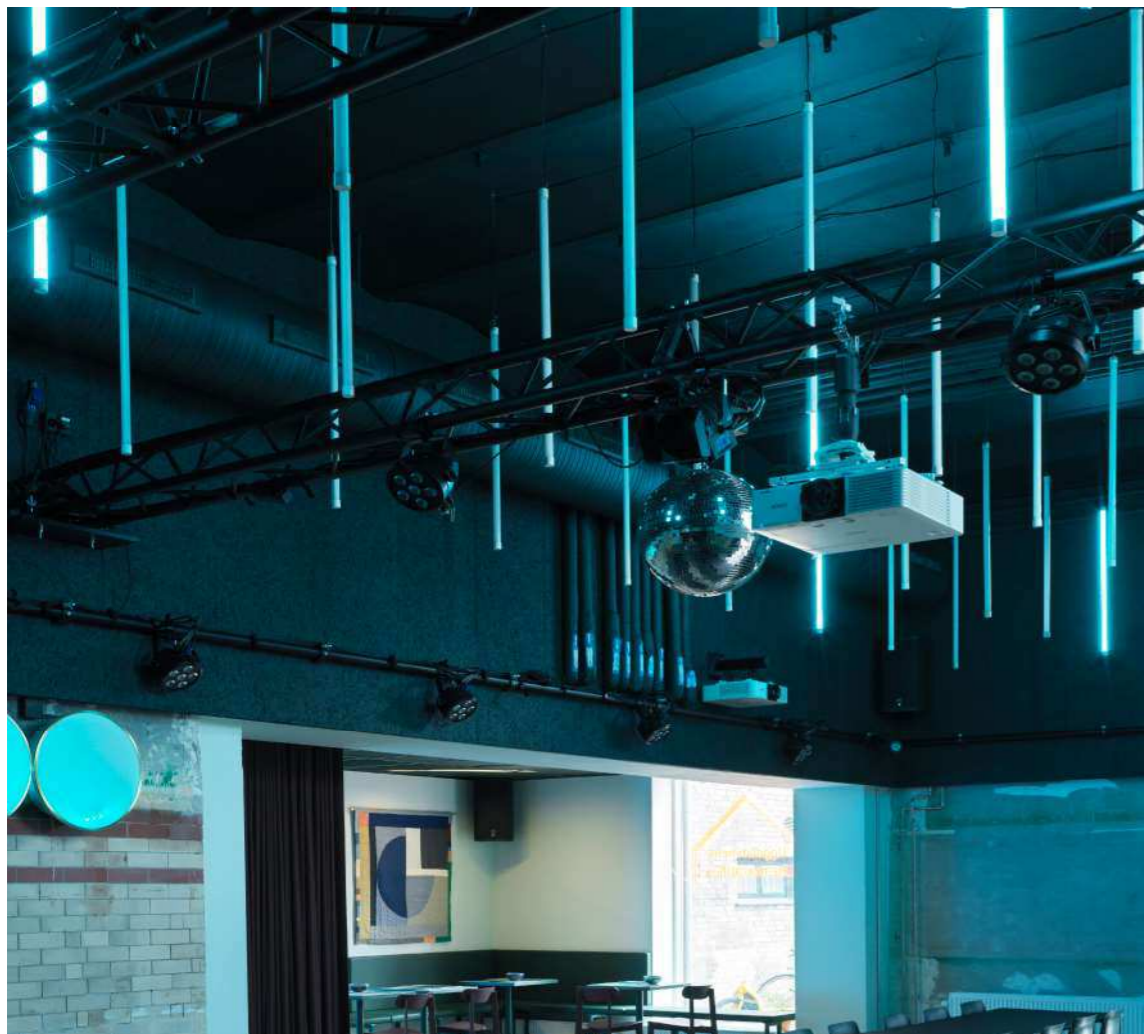
Der foreslås specialbyggede skabe til opbevaring af inventaret der består af ca. 200 stole, samt borde til 80 personer. Skydelåger kan beklædes med spejle, der skal understøtte dansen.

En opgradering af lyd- og AV udstyr skal gøre det væsentligt nemmere at betjene for brugerne, udstyret opbevares i de aflåselige skabe. Evt. musik udstyr tænkes også opbevaret i aflåste skabe.

Drama og teaterrekvisiter foreslås opbevaret på hemsene over den bagvedliggende gang, større og ofte benyttede rekvisiter placeres i depotet ved scenen.

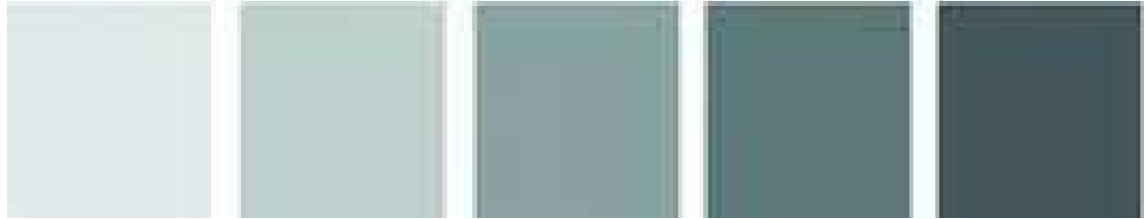
For at imødekomme en bredere vifte af aktiviteter foreslås det at facaden åbnes mere op for dagslys, med mulighed for afskærmning og mørklægning. Det foreslås/ønskes fortsat at holde salen i mørke toner, men ikke sort. Bløde og tunge gardiner kan forbedre akustikken og transformere rummet mellem aktiviteter. Stemningen i salen må gerne præges af det rå og industrielle som forbindes med de urbane aktiviteter. Det skal vurderes nærmere om gulve skal opgraderes evt. monteres en blødere og mere drift- og rengøringsvenlig overflade som linoleum eller PU-gulv.

Det lange gangforløb bagest i hal 3 foreslås opgraderet til en oplevelse af farve og lysætning, opbevaringsskabe skal påregnes udskiftet, evt. flyttet til modsatte vægside.



KULTURHUSET INDRE BY

HAL 3 - SALEN ILLUSTRATIONER



KULTURHUSET INDRE BY

HAL 2 - MOTORIK MOODBOARD

BØRNEMOTORIK
YOGA & COMBAT
SENIORMOTION
BABYRYTMIK
PARKOUR
STREETSPORT
BANELEJE



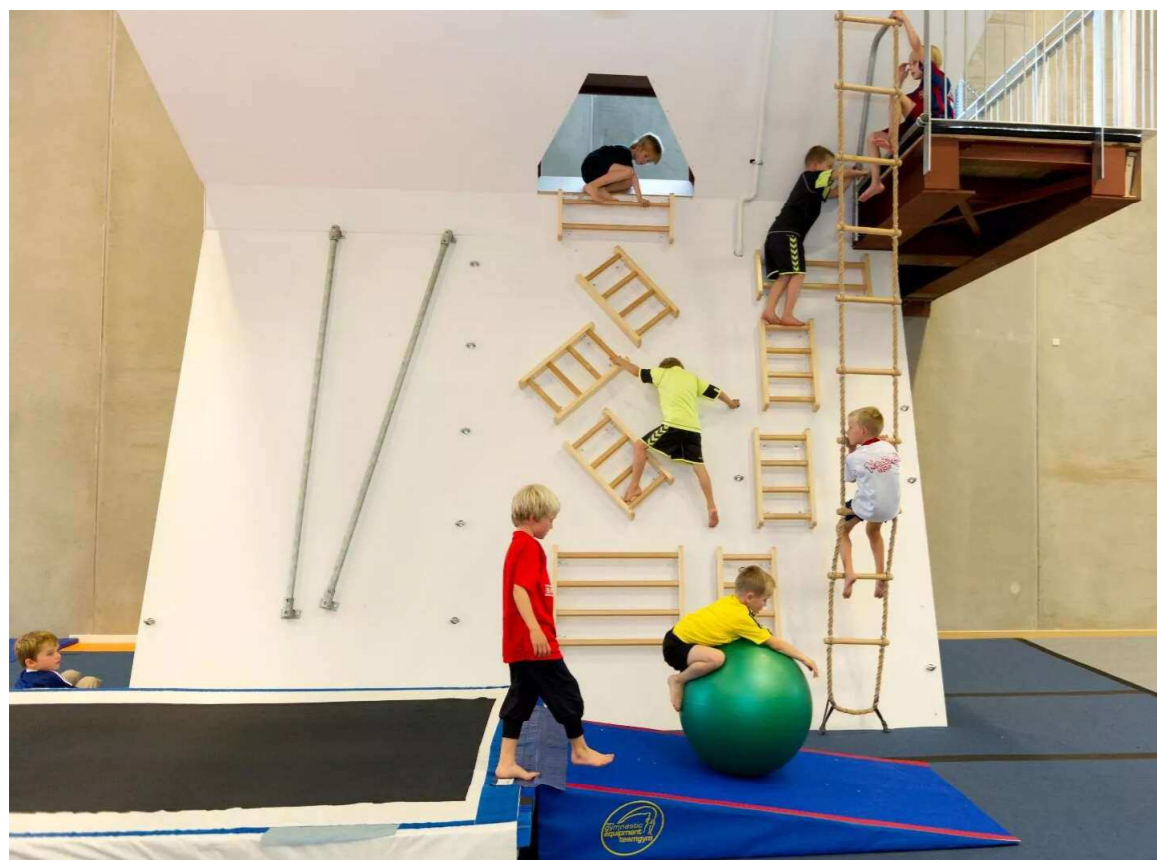
Hal 2 anvendes i dag primært til baneleje (sportsbane 3), foreninger for badminton, volley, hockey og basket lejer banen fast. Det er fortsat ønsket at tilbyde baneleje i hal 2, men ved at give mulighed for flere alsidige aktiviteter forventes en større belægning.

Hal 2 skal åbne op for mere bevægelse, ved at tilbyde rum for flere gulv- og motoriske aktiviteter, som yoga, gymnastik og rytmik, eller mere urbane sports som parkour. Børn og barnlige sjæle skal kunne styrke motorikken gennem bevægelse og leg. De ønskede funktioner er i højere grad rekvisitkrævende og stiller krav til gulvene.

Det foreslås at væggen mod hal 3 transformeres til et kobineret opbevarings og bevægelsesmodul, så rekvisitter nemt kan tages frem efter behov. I fladen over opbevaringsløsninger foreslås en motorikbane med net for de yngre børn. Det bør vurderes nærmere om gulvene evt. med fordel skal udskiftes til fladeelastiske sportsgulve.

De nye aktivitetsmuligheder vil i højere grad kunne tiltrække børnefamilier i området. Det bør drøftes hvordan åbne aktiviteter evt. skal styres uden bemanding, kan fx. fællesspisning kombineres med åben motorik? Det skal overvejes om motorik evt. (også) kan være i mindre skala men mere permanent og åben i salen eller den tilbyggede bufferzone. I forbindelse med mere rolige omgivelser, fx. cafeen kan finmotoriske oplevelser implementeres.

Indeklimaet i hallen skal forbedres med ny ventilation, mere dagslys og udsyn til omgivelserne. Farver og evt. kunst skal koble kultur og idræt.



Inspiration Motorikbane



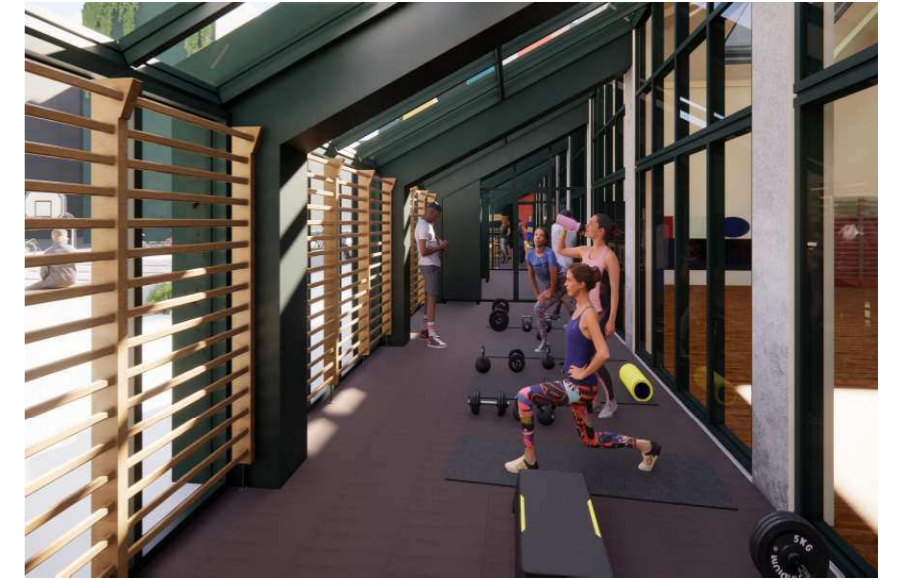
Aflåste Skabe til opbevaring af udstyr, madrasser, bolde mv.



Inspiration, aktiviteter

KULTURHUSET INDRE BY

HAL 2 - MOTORIK ILLUSTRATIONER



KULTURHUSET INDRE BY

HAL 1 HOLDSPORT MOODBOARD

BADMINION
FLOORBALL
BASKETBALL
VOLLEYBALL
SKOLEIDRÆT
GYMNASTIK
BYTTEBOD
CYKELVÆRKSTED



Hal 1 anvendes i dag primært til baneleje (sportsbane 1+2), Det er primært foreninger for badminton og gymnastik som benytter banerne. Endvidere Benyttes hallerne til idræt af nærliggende skoler.

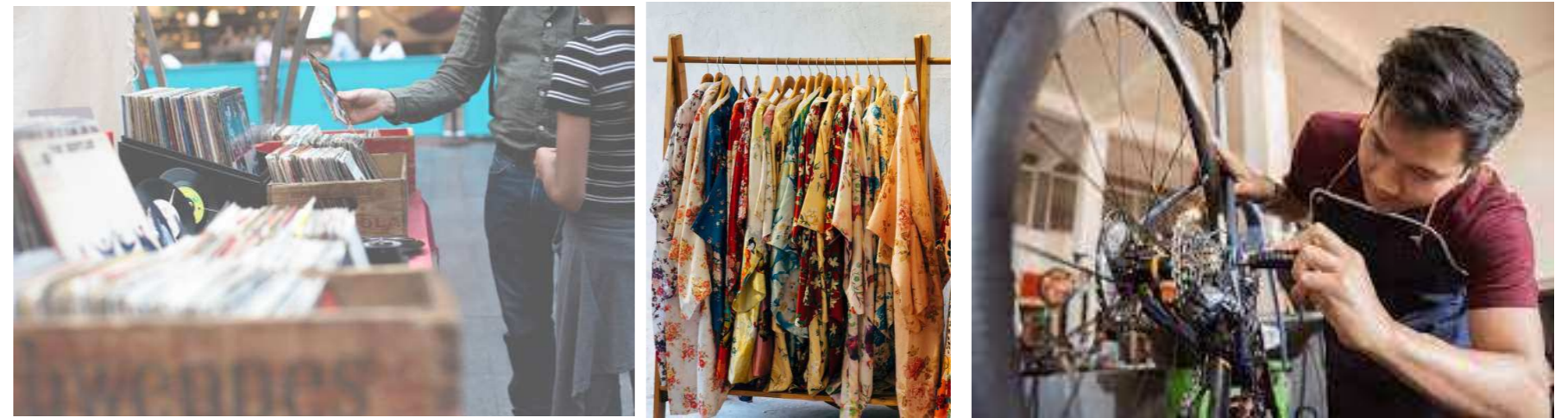
Det er fortsat ønsket at tilbyde baneleje i hal 1, men det skal undersøges om volley, basket og floorball i højere grad også kan benytte hal 1 for bedre belægning, evt. flere hold samtidig. Banerne opfylder i dag ikke standarder for elitesportsudøvelse og det skal undersøges hvorvidt forholdene kan optimeres inden for de nuværende fysiske rammer.

Indeklimaet i hallen skal forbedres med ny ventilation, mere dagslys og udsyn til omgivelserne. Farver og evt. kunst skal koble kultur og idræt, så det er tydeligt at huset rummer begge paletter. Der foreslås multifarvede nedre vægge, evt. kombineret med akustiske flader i træ eller anden slagfast materiale.

I bufferzonen mellem Hal 1 og udearealet foreslås etableret byttebod, men mulighed for mindre markeder. Glaspartier skal sikre display af effekter. Evt. kan mindre værksteder etableres fx. til cykelreparation, værktøj til udlejning og så/plantegrej. Zonen kan evt. udføres uopvarmet (opvarmet til 5 grader)



Inspiration flere farver skal koble kultur og idræt



Inspiration byttebod og planteværksted/reparationer i bufferzonen



Inspiration, aktiviteter hal 1

KULTURHUSET INDRE BY

HAL 1 HOLSPORT ILLUSTRATIONER

