

Fokusområde 1

Udsatte ledige



Bilag 1

Fokusområde 1: Udsatte ledige

KORT OM FOKUSOMRÅDET

Fokusområdet omhandler målgruppen udsatte og har følgende målsætning: *BIF skal hjælpe udsatte til hurtig afklaring, så de kan komme videre.*

Der er fastlagt følgende mål og supportmål for fokusområdet:

Mål:

1. København skal reducere antallet af aktivitetsparate kontanthjælpsmodtagere med 1.000 i 2021
2. København skal mindske afstanden til landsplan for andelen af ikke-afklarede ressourceforløb med 1 pct. point i 2021
3. København skal sænke andelen af ledige fleksjobvisiterede med 2 pct. point i 2021

Supportmål:

- Langvarigt forsørgede på midlertidige forsørgelsesydelse
- Tilgang til førtidspension, fleksjob og ressourceforløb
- Afgange og virksomhedsplaceringer for udsatte ledige
- Ventetid på rehabiliteringsmøder

STATUS 3. KVARTAL 2021

Mål 1 forventes at blive realiseret. I perioden fra januar til september er antallet af aktivitetsparate kontanthjælpsmodtagere reduceret med 998 fuldtidspersoner.

Reduktion af antallet af aktivitetsparate kontanthjælpsmodtagere sker især igennem afgang til job, uddannelse og selvforsørgelse eller visitering til førtidspension, seniorpension, ressourceforløb og fleksjob.

Der har været flere afgang, men færre virksomhedsplaceringer (jf. supportmål s. 8). Flere er visiteret til ressourceforløb, mens visiteringen til førtidspension og fleksjobs har stabiliseret sig på et niveau, der er lavere end i 2020. Visiteringen til seniorpension er faldende. (jf. s. 7)

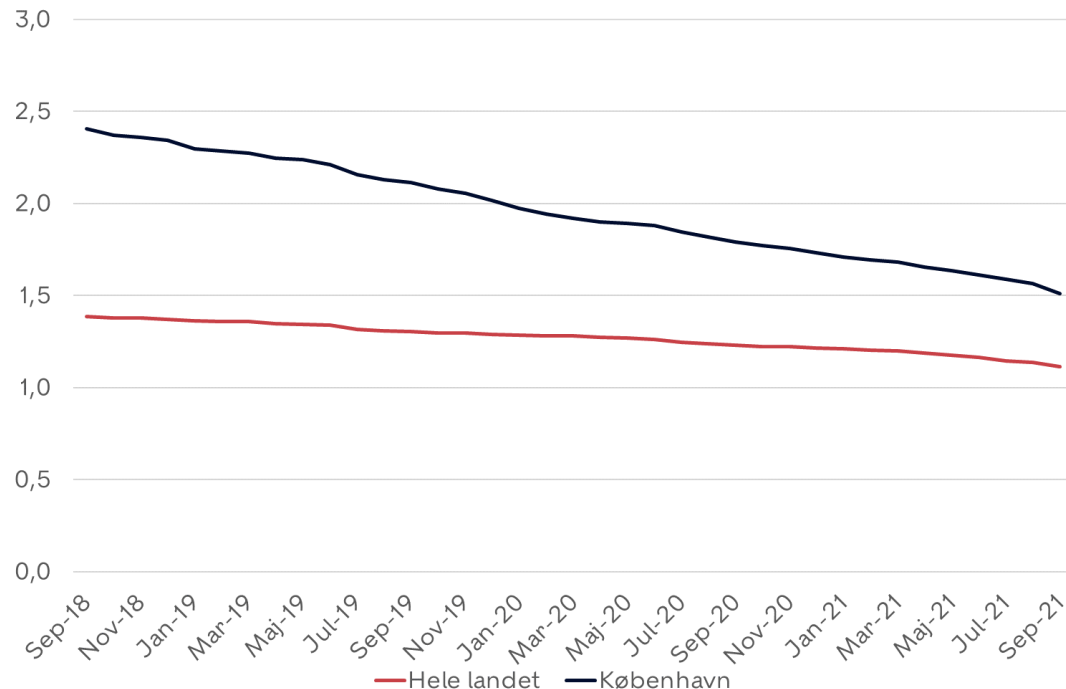
Både antallet og andelen af aktivitetsparate kontanthjælpsmodtagere, der er langtidsledige, er blevet mindre (jf. s. 6).

For **mål 2** er det for tidligt at vurdere om målet kan realiseres. For andelen af ikke-afklarede ressourceforløb er afstanden til landsplan vokset med 1,8 procentpoint i 1. kvartal 2021. Vurderet ud fra de seneste års udvikling, er det stadig muligt at målet kan realiseres.

Mål 3 forventes at blive realiseret. Andelen af ledige fleksjobvisiterede er sænket med 2,4 pct. point.

Aktivitetsparate kontanthjælpsmodtagere (Hovedmål 1)

Figur 1. Aktivitetsparate kontanthjælpsmodtagere i pct. af befolkningen 16-66 år



Kilde: Jobindsats og Danmarks Statistik

Mål: København skal reducere antallet af aktivitetsparate kontanthjælpsmodtagere med 1.000 i 2021

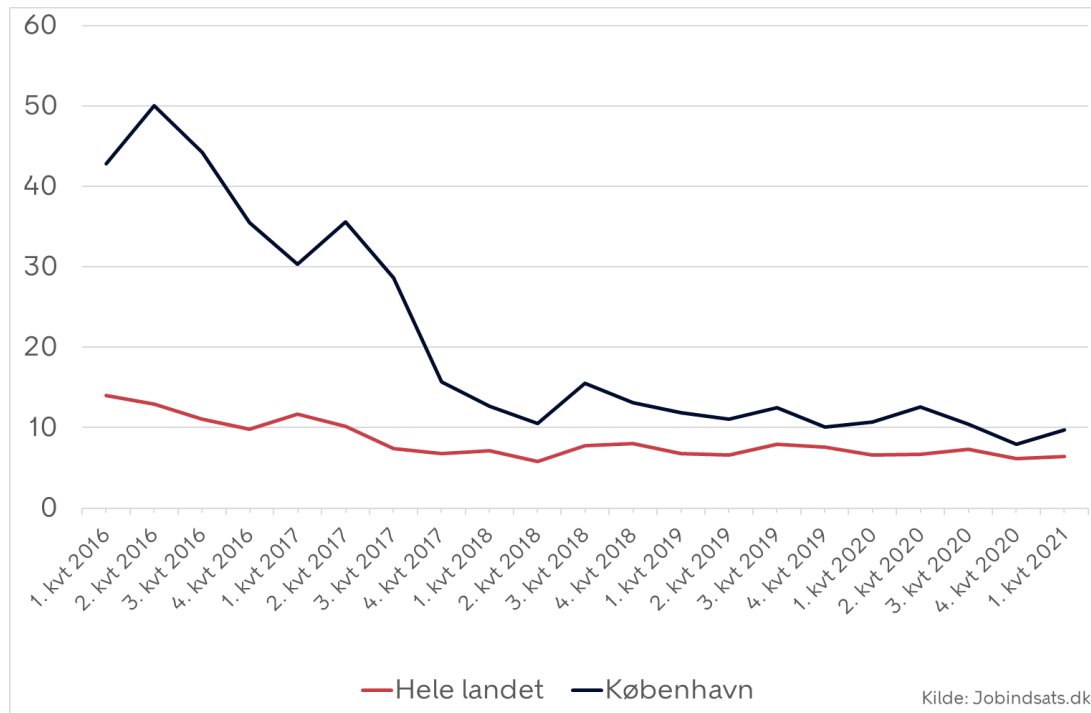
Over en lang periode har andelen af aktivitetsparate kontakthjælpsmodtagere været faldende. Dette gælder både for hele landet og København.

I 3. kvartal 2021 udgør aktivitetsparate kontanthjælpsmodtagere 1,5 pct. af befolkningen i København. Det svarer til 7.469 fuldtidspersoner, hvilket er et fald på 998 siden udgangen af 2020.

På landsplan udgør de aktivitetsparate kontanthjælpsmodtagere 1,1 pct. af befolkningen. København ligger dermed 0,4 procentpoint over landet.

Afklaring af ressourceforløbssager (Hovedmål 2)

Figur 2. Andel ressourceforløb, der afsluttes til kontanthjælp eller ressourceforløb



Mål: København skal mindske afstanden til landsplan for andelen af ikke-afklarede ressourceforløb med 1 pct. point i 2021

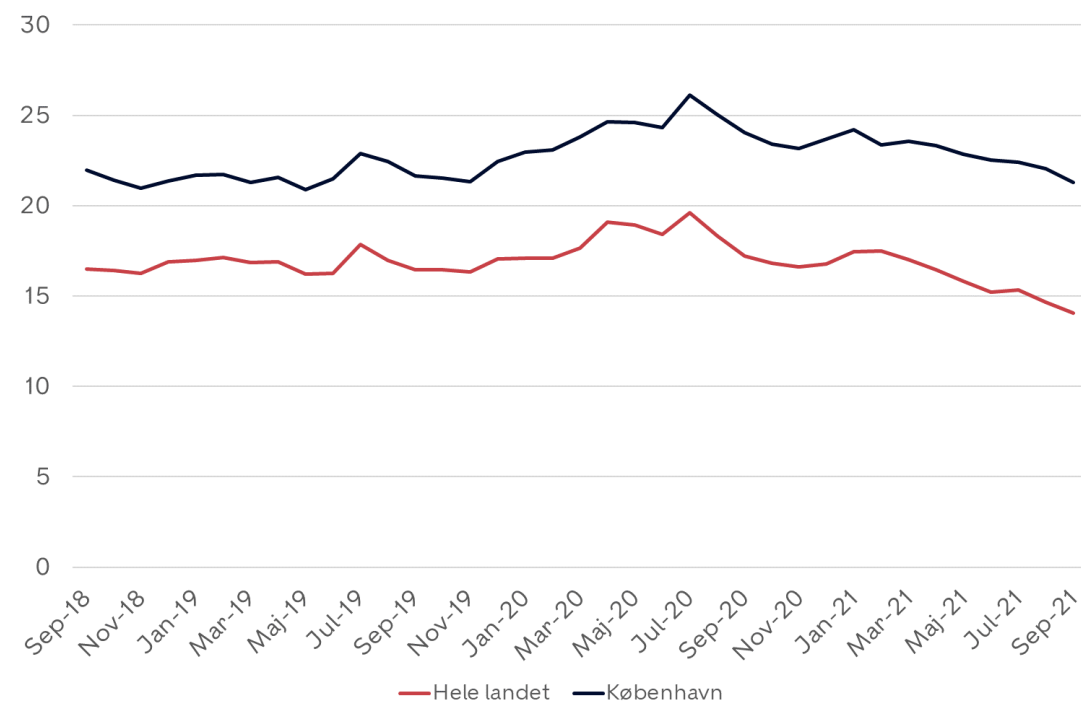
Senest tilgængelige data er for 1. kvartal 2021, hvor andelen af ikke-afklarede ressourceforløb var 9,7 pct. ud af alle afsluttede ressourceforløb. Det er 3,3 pct. point højere end niveauet for landet.

Siden udgangen af 2020 er afstanden steget med 1,8 pct.point.

Opgørelsen viser andelen af afsluttede ressourceforløb, hvor arbejdsmarkedsstatus 3 måneder efter afsluttet forløb er kontanthjælp, uddannelseshjælp, integrationsydelse eller ressourceforløb. Senest tilgængelige data er for 1. kvartal 2021.

Ledighed for fleksjobvisiterede (Hovedmål 3)

Figur 3. Andel ledige fleksjobvisiterede



Kilde: Jobindsats

Mål: København skal sænke andelen af ledige fleksjobvisiterede med 2 pct. point i 2021

Andelen af ledige fleksjobvisiterede (ledighedsydelsesmodtagere) er faldet i 2021 både for København og hele landet.

Andelen af ledige fleksjobvisiterede københavnere er 21,3 pct. Siden udgangen af 2020 er andelen faldet med 2,4 procentpoint.

Til sammenligning ligger landsgennemsnittet på 14,1 pct. København ligger dermed 7,2 procentpoint højere end landsgennemsnittet.

Opgørelsen viser antal ledighedsydelsesmodtagere ift. det samlede antal fleksjobvisiterede.

Langvarigt forsørgede på midlertidige forsørgelsesydelse (Supportmål)

Tabel 1. Andel af langvarigt forsørgede på midlertidige ydelser sammenlignet med samme periode sidste år

		Hele landet	København	
		Andel	Andel	Antal
Uddannelseshjælpsmodtagere	Aug 2020	56	51	1.367
	Aug 2021	59	58	1.278
Aktivitetsparate kontanthjælpsmodtagere	Aug 2020	53	57	4.813
	Aug 2021	53	55	3.966
Jobparate kontanthjælpsmodtagere	Aug 2020	15	15	375
	Aug 2021	18	20	289
I alt	Aug 2020	48	48	6.555
	Aug 2021	50	51	5.533

Kilde: Jobindsats.dk

Andelen af langtidsledige uddannelseshjælpsmodtagere er på et år steget fra 51 pct. til 58 pct., mens antallet er faldet. Stigningen i andelen forklares ved, at antallet af korttidsledige falder forholdsvis mere end antallet af langtidsledige.

Andelen af langtidsforsørgede aktivitetsparate kontanthjælpsmodtagere er på et år faldet fra 57 pct. til 55 pct. Antallet af langtidsledige er også faldet.

Andelen af langtidsforsørgede jobparate kontanthjælpsmodtagere er på et år steget fra 15 pct. til 20 pct., mens antallet er faldet. Også her forklares stigningen i andelen ved, at antallet af korttidsledige falder forholdsvis mere end antallet af langtidsledige.

Opgørelsen viser andel ydelsesmodtagere, der har været på ydelsen i mere end 3 år for kontanthjælp og 1 år for uddannelseshjælp.

Tilgang til førtidspension, fleksjob og ressourceforløb (Supportmål)

Tabel 2. Tilgang til førtidspension, fleksjob og ressourceforløb

Førtidspension				
	2018	2019	2020	2021
1. kvrt.	144	369	568	419
2. kvrt.	145	379	450	421
3. kvrt.	283	497	434	421
4. kvrt.	334	638	481	
I alt	906	1883	1933	1261
Seniorpension				
	2018	2019	2020	2021
1. kvrt.			121	137
2. kvrt.			139	122
3. kvrt.			144	
4. kvrt.			141	
I alt			545	259
Fleksjob				
	2018	2019	2020	2021
1. kvrt.	79	112	243	133
2. kvrt.	87	121	109	144
3. kvrt.	95	177	173	127
4. kvrt.	123	221	139	
I alt	384	631	664	404
Ressourceforløb				
	2018	2019	2020	2021
1. kvrt.	246	257	248	258
2. kvrt.	262	241	123	295
3. kvrt.	95	287	262	
4. kvrt.	247	298	272	
I alt	850	1083	905	553

Kilde: Jobindsats.dk

Tilgangen til førtidspension ligger i 2021 på et stabilt niveau, og i 3. kvartal blev der visiteret 421 personer til førtidspension. Generelt er tilgangen i 2021 lavere end tilgangen i 2020. Corona-restriktionerne har gjort det vanskeligt at få afklaret borgernes situation.

Tilgangen til seniorpension viser en mindre faldende tendens det seneste år, og i 2. kvartal blev der 122 personer til seniorpension. Dette er det laveste niveau siden ordningens start i 2020.

Tilgangen til fleksjob har været forholdsvis stabilt det seneste år, og i 3. kvartal blev 127 personer visiteret i fleksjob. Dette er det laveste antal visiterede siden 2. kvartal 2020.

Tilgangen til ressourceforløb har samlet set i 2021 været høj sammenlignet med tidligere år. I 2. kvartal blev 295 personer visiteret til et ressourceforløb, hvilket er det næsthøjeste antal visiterede i hele opgørelsesperioden.

Seneste tilgængelige data for tilgang til seniorpension og ressourceforløb er 2. kvartal 2021.

Afgange og virksomhedsplaceringer for udsatte ledige (Supportmål)

Tabel 3a: Afgange for udsatte ledige

	2018	2019	2020	2020 jan-apr	2021 jan-apr
Job	646	536	444	146	149
Uddannelse	241	209	183	61	53
Selvforsørgelse	839	569	386	123	158
I alt	1.726	1.314	1.013	330	360

Kilde: BIFLIS2 afgang efter afsluttet kontaktforløb

Tabel 3b: Påbegyndte virksomhedsplaceringer for udsatte ledige

	2018	2019	2020	2020 jan-sep	2021 jan-sep
Virksomhedspraktik	5.767	5.972	3.780	2.652	2.089
Løntilskud	323	225	138	106	69
I alt	6.090	6.197	3.918	2.758	2.158

Kilde: BIFLIS2 aktivering

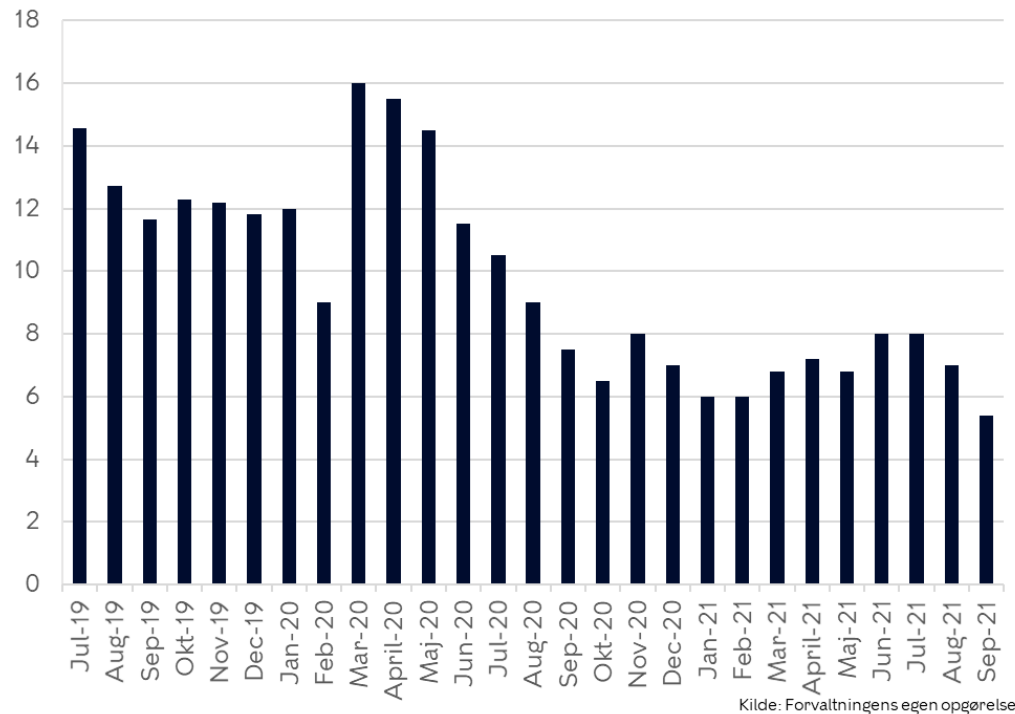
Tabel 3a: I perioden januar-april 2021 har der været 30 flere afgange til job, uddannelse og selvforsørgelse sammenlignet med samme periode året før. Der har været hhv. 23 og 35 flere afgange til job og selvforsørgelse, mens der har været 8 færre afgange til uddannelse.

Tabel 3b: I perioden januar-september 2021 har der været 600 færre udsatte ledige, der påbegyndte en virksomhedspraktik eller et løntilskudsjob sammenlignet med samme periode året før. Begge perioder er berørt af corona.

Opgørelsen er lavet pba. af data fra BIFLIS. Udsatte ledige er normalt defineret som aktivitetsparat kontanthjælpsmodtagere, aktivitetsparate overgangsydelsesmodtagere, ressourceforløbsborgere og ledighedsydelsesmodtagere. Valideret data for afgange er 6 måneder forsinket og derfor er det seneste tilgængelige data april 2021.

Ventetid på rehabiliteringsmøder (Supportmål)

Figur 5: Gennemsnitlig ventetid på rehabiliteringsmøder, uger



Den gennemsnitlige ventetid for en borger, som får forelagt sin sag på et rehabiliteringsmøde, er 6,8 uge i 3. kvartal 2021.

Dette er et fald i forhold til kvartalet før. Faldet skyldes, at der i sommerferie perioden er lidt længere ventetid og ventetiden i 2. kvartal derfor var højere end det normale niveau.

Lukkede sager som følge af 225-timers-reglen (Supportmål)

Tabel 4: Lukkede sager som følge af 225 timers-reglen

Lukkede sager	2016	2017	2018	2019	2020	2021
1. kvartal			32	11	6	
2. kvartal			25	13		
3. kvartal			19	6		7
4. kvartal			14	16	6	
I alt	218	111	90	46	12	7

225-timers reglen har været suspenderet i to perioder pga. nedlukningen. Første gang i perioden 9. marts 2020 til 10. september 2020 og igen i perioden 1. november 2020 til foreløbigt 30. juni 2021.

I 3. kvartal 2021 blev der lukket 7 sager.

Retten til kontanthjælp kan helt bortfalde uden anden forsørgelse træder i stedet som følge af 225-timers-reglen.

Opgørelsen er en manuel optælling fra Ydelsesservice