

Beskrivelse af forslaget:

Forslag (navn og nr.)	2
Bevilling	Undervisning special
Funktion	3.01 3.04 3.07 3.08 3.16 13.06½13.08 5.20 5.21 5.23 4.89
Styringsområde	

Beskrivelse af udgiftsområdet:

Udgangspunktet for specialundervisning i Københavns kommune er, at undervisningen af børn med særlige behov altid skal gives i så nær tilknytning til den almindelige klasse som muligt. Dette vil sige, at iværksættelse af specialundervisning kun finder sted i situationer, hvor det ikke er muligt at afhjælpe vanskelighederne inden for rammerne af den almindelige undervisning.

Formål og motivation for forslaget:

Formålet med forslaget er dels at sikre opskrivningen af økonomien på området i forbindelse med genopretning i 2007 og dels at sikre økonomien i forbindelse med stigninger i frekvenserne i såvel 2007 som i 2008.

Der foreligger følgende oplysninger om udviklingen indenfor området:

Antal registrerede handicappede i København under 18 år.

I henhold til opgørelser fra Socialforvaltningen har der været følgende udvikling i antallet af registrerede handicappede i Københavns kommune

Antal registrerede handicappede i København under 18 år, samt den procentvise ændring

	2002	2003	2004	2005	2006
0-17 år (antal registrerede)	763	757	796	1.259	1.733
0-17 år (udvikling i pct.)		-0,79	5,15	58,17	37,65

Antal diagnoser

Antallet af børn, der bliver diagnosticeret er følgende.

	2004		2005		2006	
	ADHD 1)	Autisme	ADHD 1)	Autisme	ADHD 1)	Autisme
Bispebjerg Børnepsykiatriske Afdeling	92	160	66	166	69	176
Hele landet						

1) ADHD er Attention Deficit Hyperactivity Disorder (Damp)

Derudover er der i 2006 diagnosticeret 109 børn med ADHD og 25 børn med Autisme samt 12 børn med andre diagnoser på Skolepsykiatrisk Center. Der foreligger ikke tal for tidligere år.

Antal børn og unge i vidtgående specialundervisning

I henhold til opgørelse fra UNI-C (Rapport af 20. april 2007) har udviklingen i folkeskolens vidtgående specialundervisning været følgende i København sammenholdt med andre (amts)kommuner og landsgennemsnit:

Tablet 3.2 Antal børn og unge i den vidtgående specialundervisning i folkeskolens 1. – 10. klasse i skoleårene 1995/96 – 2005/06 (KK 06/07)

Analyse på baggrund af indberetninger fra amterne.

*) Tallene for Københavns kommune er justeret for skoleårene 03/04 – 05/06 i overensstemmelse med de senest foreliggende oplysninger. Endvidere er tilføjet oplysninger for 2006/2007 jf. den seneste indberetning.

I årene 00/01 -02/03 indgår et stort antal dag-/og døgnanbragte børn. Fra og med 03/04 indgår alene de børn, hvor årsudgiften overstiger det kommunale takstbeløb.

Tablet 4.1 Frekvensen af elever i vidtgående specialundervisning i folkeskolens 1. – 10. klasse i skoleårene 1995/96 – 2005/06

Område/År	95/96	96/97	97/98	98/99	99/00	00/01	01/02	02/03	03/04	04/05	05/06	Ændring i % 1)
Københavns Kom.	1,26	1,56	1,65	1,64	1,76	2,40	1,76	2,56	1,83	1,97	2,01	59,5
Frederiksberg Kom.	1,05	0,98	1,15	1,23	1,32	1,23	1,33	1,55	1,52	1,48	1,24	17,9
Københavns Amt	1,18	1,19	1,33	1,39	1,37	1,31	1,39	1,43	1,36	1,38	1,35	14,5
Frederiksborg Amt	0,94	1,09	1,14	1,25	1,25	1,10	1,32	1,33	1,26	1,31	1,38	47,3
Roskilde Amt ²	1,20	1,34	1,25	1,31	1,28	1,05	1,05	1,12	1,15	1,18	1,14	-4,9
Vestsjællands Amt	1,00	1,14	1,22	1,33	1,37	1,42	1,52	1,53	1,61	1,69	1,62	62,0
Storstrøms Amt	0,97	1,04	1,11	1,12	1,13	1,15	1,16	1,32	1,36	1,38	1,40	44,8
Bornholms Regionskom.	1,23	1,20	1,27	1,35	1,48	0,93	1,32	1,69	2,19	1,68	1,63	32,5
Fyns Amt	1,18	1,17	1,27	1,41	1,43	1,63	1,70	1,82	1,83	1,86	1,75	48,3
Sønderjyllands Amt	0,98	0,99	1,07	1,04	1,10	1,06	1,00	1,14	1,30	1,42	1,60	62,9
Ribe Amt	0,97	0,99	1,01	1,08	1,07	1,02	1,11	1,07	0,96	0,93	0,92	-5,4
Vejle Amt	1,15	1,32	1,30	1,32	1,61	1,64	1,38	1,36	1,36	1,39	1,38	20,3
Ringkjøbing Amt	0,73	0,81	0,89	0,96	1,04	1,10	1,04	1,08	1,08	1,12	1,20	64,7
Århus Amt	1,37	1,50	1,56	1,66	1,67	1,00	0,98	1,15	1,12	1,10	1,08	-21,1
Viborg Amt	1,05	1,07	1,24	1,36	1,47	1,00	0,97	1,04	1,04	1,06	1,12	6,4
Nordjyllands Amt	1,28	1,23	1,24	1,60	1,29	1,09	1,10	1,18	1,27	1,32	1,49	16,6
Hele landet – gns.	1,12	1,19	1,26	1,36	1,38	1,26	1,27	1,38	1,33	1,35	1,39	24,1

Område/År	95/96	96/97	97/98	98/99	99/00	00/01	01/02	02/03	03/04	04/05	05/06	06/07
Københavns Kom. *)	422	540	588	588	670	953	720	1.082	811	884	916	963
Frederiksberg Kom.	56	53	63	63	78	75	84	102	104	105	93	
Københavns Amt	848	862	983	1.047	1.061	1.039	1.136	1.206	1.173	1.192	1.196	
Frederiksborg Amt	418	486	520	580	599	559	681	713	695	740	810	
Roskilde Amt	333	372	350	373	379	322	337	374	395	414	419	
Vestsjællands Amt ¹	364	416	453	496	528	563	620	644	692	734	726	
Storstrøms Amt	306	329	350	358	368	381	393	455	476	488	497	
Bornholms Regionskom.	75	73	77	77	89	56	80	105	137	104	98	
Fyns Amt	665	660	725	725	844	980	1.053	1.160	1.186	1.224	1.170	
Sønderjyllands Amt	337	341	371	371	389	379	365	427	486	535	601	
Ribe Amt	297	304	311	311	339	328	365	359	326	319	317	
Vejle Amt	495	569	566	566	728	761	655	666	685	713	730	
Ringkjøbing Amt	276	307	328	338	404	428	418	440	449	468	506	
Århus Amt	1.033	1.133	1.196	1.196	1.335	781	821	995	989	996	999	
Viborg Amt	330	339	394	394	478	319	328	359	366	375	399	
Nordjyllands Amt	801	771	779	779	833	714	742	814	885	924	1.042	
I alt	7.056	7.555	8.054	8.262	9.122	8.638	8.798	9.901	9.855	10.215	10.519	

Til illustration af hvor skævvridende budgetproblemet bliver, såfremt der bruges demografiregulering i forhold til reelle frekvensregulering, set i et længere perspektiv. Her illustreres udviklingen fra 1995 til 2006

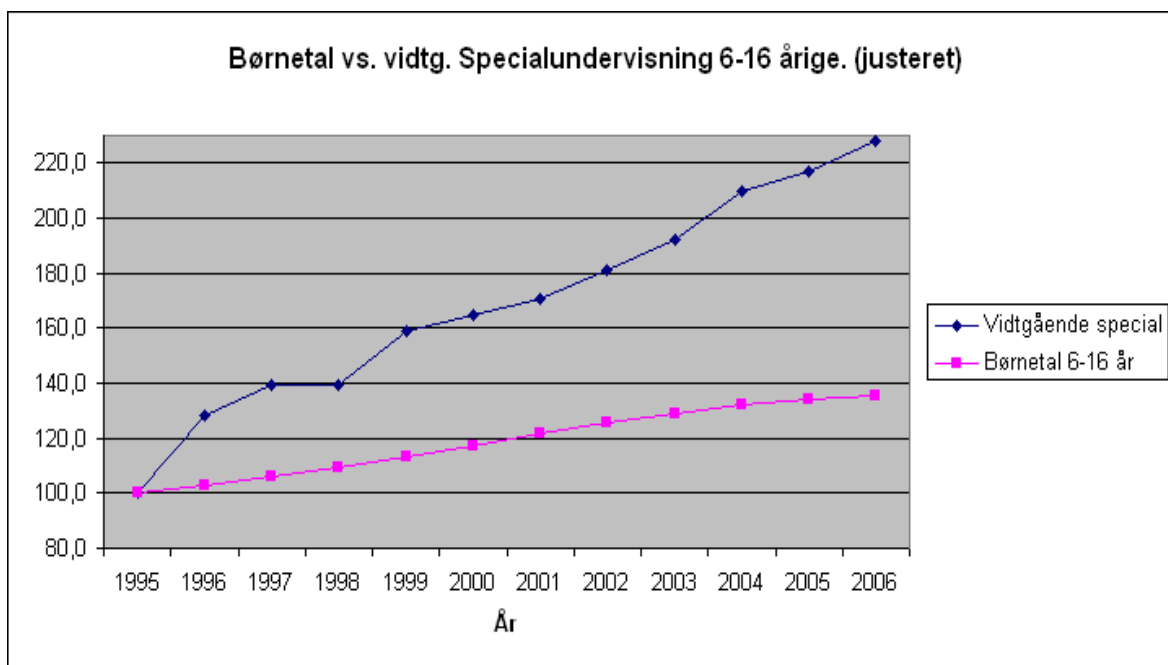
Vidtgående special for Københavns Kommune 1995 til 2006												
År	1995	1996	1997	1998	1999	2000*	2001	2002*	2003	2004	2005	2006
Antal (Justeret)	422	540	588	588	670	695	720	766	811	884	916	963
Vidtgående special (justeret)	100,0	128,0	139,3	139,3	158,8	164,7	170,6	181,4	192,2	209,5	217,1	228,2

*Tallene i 2000 og 2002 er gennemsnit i foregående og efterfølgende år. (Dag og Døgnanbragte fejlindberettet de år)

Børnetallene for Københavns Kommune 1995 til 2006												
År	1995	1996	1997	1998	1999	2000	2001	2002	2003	2004	2005	2006
Antal 6-16 år	33.589	34.639	35.609	36.712	37.998	39.408	40.920	42.293	43.336	44.343	44.986	45.475
Indeks (1995=100)	100,0	103,1	106,0	109,3	113,1	117,3	121,8	125,9	129,0	132,0	133,9	135,4

Børnetal 6-16 år og vidtgående special Københavns Kommune 1995 til 2006												
År (1995=100)	1995	1996	1997	1998	1999	2000	2001	2002	2003	2004	2005	2006
Vidtgående special	100,0	128,0	139,3	139,3	158,8	164,7	170,6	181,4	192,2	209,5	217,1	228,2
Børnetal 6-16 år	100,0	103,1	106,0	109,3	113,1	117,3	121,8	125,9	129,0	132,0	133,9	135,4

Kurvedigram over udviklingen i Børnetal og antal børn i vidtgående specialundervisning.



Københavns kommune har traditionelt ligget højere mht. specialområdet end landsgennemsnittet pga. hovedstadens særlige forhold: Koncentration af særlige sårbare grupper, andre opvækstforhold for den enkelte elev, mindre fast familiestruktur, mange to-sprogede m.m.

Som det fremgår, er der en stigende frekvens af elever, der modtager specialtilbud.

Dette er en generel tendens, der gør sig gældende i hele landet.

Der er flere grunde hertil:

- Det lægefaglige diagnosesystem samt udviklingen i den pædagogiske metode har udviklet sig og har gensidigt påvirket hinanden. Dette har indebåret en mere præcis og tidligere diagnosticering, som bl.a. har haft betydning for autistiske børn og børn med hjerneorganiske vanskeligheder. Hvad der tidligere var lange hospitalsophold på psykiatriske afdelinger, er nu ofte afløst af undervisning på specialskoler.
- Ændret holdning til elevgruppen har betydet større åbenhed og opmærksomhed om problemerne. En af effekterne har været, at flere forældre end før ønsker deres barn på en specialskole/specialinstitution
- Flere børn med lav fødselsvægt (omkring 1500 g.) overlever fødslen.
- Samlet set fødes der lidt flere børn med funktionsnedsættelser end tidligere, bl.a. er der konstateret et stigende antal børn med diagnosen Downs Syndrom ("Mongolisme") og cerebral parese ("Spastisk lammelse"). Stigningen kan muligvis bl.a. tilskrives en højere fødselsalder hos kvinderne eller konsekvenser af, at abort undgås i større omfang. Endvidere kan ændrede samlivsformer for handicappede - og dermed større risiko for nedarvet handicap hos børnene - have bidraget til udviklingen. Der er endvidere større risiko for at tidligt fødte børn får handicap, om end gruppen talmæssigt er lille. Dansk forskning har påvist, at en stigning i ægteskaber mellem meget nære slægtinge også resulterer i flere børn med funktionsnedsættelse. Den nyeste forskning på området tyder dog på, at denne effekt ikke er så markant, som først antaget.
- Vækst i antallet af forældre med misbrug af alkohol, medicin og narkotika.
- Folkeskolens emne- og projektorienterede undervisningsform stiller højere krav til den enkelte elev m.h.t. selvstændighed, koncentration m.v. En følgevirkning heraf er, at den enkelte elevs problemer bliver tydeligere og dermed også tydeliggør behovet for specialundervisning/specialinstitution.

For at sikre, at serviceniveauet i forhold til det enkelte barn kan opretholdes på trods af en stigende tilgang til området er det nødvendigt at der tilføres yderligere ressourcer til området.

Udgiftsudviklingen på området 2004-2007:

Udviklingen i udgifter på specialområdet

Område	Regnskab	Budget	Regnskab	Budget	Regnskab	Budget
	2005	2005	2006	2006	2007 *)	2007 *)
Undervisning	365.174	387.419	547.980	510.700	544.137	545.764

*) Jf. kalkule behandlet i Børne- og Ungdomsudvalget den 9. maj 2007.

For 2007 er der i forbindelse med kommunalreformen sket mindre justeringer af særligt budgetrammen for specialundervisning, idet bl.a. specialundervisning for voksne nu indgår heri. De anførte beløb for 2007 er det forventede regnskabsresultat jf. kalkulen behandlet på udvalgets møde den 9. maj 2007.

Forventet fremtidig udgiftsudvikling på området:

Udviklingen i antallet af elever på området forventes at blive følgende:

Specialundervisningsområdet

Emne	Skoleår 00/01	Skoleår 01/02	Skoleår 02/03	Skoleår 03/04	Skoleår 04/05	Skoleår 05/06	Skoleår 06/07	Skoleår 07/08)	Skoleår 08/09)
Generelle indlæringsvanskeligh.	225	251	260	275	305	313	325	346	573
Udviklingsforstyrrelser	68	86	101	115	140	166	180	205	
Bevægelses-hæmmede	42	48	51	56	54	58	54	54	581
Svære spec. indlæringsvansk.	68	72	72	78	87	101	111	125	
Tale- og sprogvanskeligheder	83	90	90	90	90	91	86	86	
Hørevanskeligheder	157	167	166	160	151	147	145	123	
Synshandicap	27	30	23	22	21	21	19	14	
Læsevanskeligheder	165	171	169	171	184	176	171	173	
ABA/Doman							5	10	21
I alt folkeskolen	835	915	932	967	1.032	1.073	1.096	1.136	1.175
Underv. Dag- og døgninstitutioner						1301	1339	1364	1389

*) Foreløbige tal **) Prognose

Der forventes dermed en nettostigning i antallet af børn i vidtgående specialundervisning (niveau III) på i alt 39 børn fra 07/08 til 08/09. På undervisning op Dag- og døgninstitutioner forventes en nettostigning på i alt 25 børn fra 07/08 til 08/09.

Eventuelle barrierer:

Hvis pladserne på undervisningsområdet nedlægges, må det forventes at antallet af klager med medhold vil stige væsentligt, hvilket vil medføre yderligere omkostninger. Forvaltningen kan allerede på nuværende tidspunkt konstatere en stigning i antallet af klagesager

År/Klagesager	Forlig	Medhold forældre	Afviste	Total
2003/04	5	6	10	21
2004/05	9	8	9	26
2005/06	15	13	9	37
2006/07	18	35	20	73
2007/08				59

Ligeledes må det forventes at den generelle forældretilfredshed vil dale.

Det må forudsiges at for netop denne gruppe af børn, der har behov for særlig specialpædagogik, vil have vanskeligt ved at trives og udvikles i et almindeligt tilbud.

Økonomiske konsekvenser af forslaget:

1.000 kr. - 2008 PL						
Forslag (navn og nr.)	Funktion	2008	2009	2010	2011	
Opskrivning af budget i forbindelse med genopretning af økonomi *)	3.01	3.04	40.407	40.407	40.407	40.407
	3.07	3.08				
	3.16	13.06				
	13.08	5.20				
	5.21	5.23				
	4.89					
Ændring i frekvens i 2008	3.01	3.04	17.884	29.806	29.806	29.806
	3.07	3.08				
	3.16	13.06				
	13.08	5.20				
	5.21	5.23				
	4.89					
Faste udgifter ved nye institutioner	3.07	1.400	0	0	0	0
Undervisning Dag og døgnanbragte københavnere	3.01	3.04	4.800	7.695	7.695	7.695
	3.07	3.08				
	3.16	13.06				
	13.08	5.20				
	5.21	5.23				
	4.89					
Samlet nettoændring		64.491	77.908	77.908	77.908	77.908
- heraf serviceudgifter						
Personalemæssige konsekvenser						

*) Såfremt der i forbindelse med budgetforhandlingerne skaffes finansiering for genopretningsplanen for Børne- og Ungdomsudvalget bortfalder denne post.

Beregning og beregningsforudsætninger:

Baseret på omkostninger fremskrevet til 2008, samt stigningen i antal børn 39, (se tidligere).

Beregningsforudsætninger: Beløb fra regnskab 2006, gennemsnit pr. barn.

De fire største poster – pris pr. barn 2006	Databaggrund	Beløb (i 1.000 kr) – gennemsnitsbeløb	PL-fremskrevet 3,2 % til 2008 (i 1.000 kr)
Specialskoler	Budgetanalyse – regnskab pris pr. barn (gn.snit) i 2006	371	396
Befordring	Regnskab 2006 – enhedspris pr. barn	30	32

PPR	Budget 2007 – enhedspris pr. barn	24	25
Sundhedstjeneste	Budget 2007 – enhedspris pr. barn	5	5
I alt			458

Stigning i antal elever fra 1.136 i skoleår 07/08 til 1.175 i 08/09 er således 39 ekstra elever med krav om specialundervisning.

Øget budgetbehov i 2008 er: $39 \times 458 = 17,9$ mio. kr. (afrundet)

B. Faste udgifter ved nye institutioner

I forbindelse med stigningen på 39 børn er i løbet af 2007 etableret en ny skole Stevnsgadeskole/Fensmarksgadeskole. I forbindelse med opstartsfasen er der en række engangspersonaleudgifter, der beløber sig til i alt **1,4 mio. kr.**

Beregningen er under forudsætning af: ansættelse af en skoleinspektør, afdelingsledere, administrative ledere ca. 3-6 måneder før opstart, samt lærere og pædagogisk personale i 1 måned i opstartsfasen til planlægning af undervisning og indretning inden reel skoleopstart.

C. Undervisning Dag og Døgnanbragte københavnere

En nettostigning på i alt 25 Dag- og Døgnanbragte børn fra 2007 til 2008. Ifølge Støtte, Rådgivning og Sundhed er specialundervisningsudgifter til de anbragte børn på i gennemsnit 192.000 kr. pr. barn. Det fører til øget budgetbehov i 2008 på **4,8 mio. kr**

Forvaltningen er ved at udarbejde en budgetanalyse på området. Dette kan give anledning til justeringer af de anførte beløb.