

## NOTAT – undersøgelser af muligheder for indarbejdelse af tilgængelighed i hjørneindgangen.

12. august 2024

Sagsnummer  
2024-0076449

Dokumentnummer  
2024-0076449-1

### Baggrund

I arkitektkonkurrencen har BOGL tegnet på en hjørneindgang til Bispebjerg Kirkegård fra Frederiksborgvej, som svarer på de krav programmet stiller. Den store terrænforskel fra Frederiksborgvej til kirkegårdens top på bagsiden af muren er 2,5 m. Denne terrænforskel sætter en begrænsning til indgangens udformning.

Løsning i konkurrence-forslaget:



BOGL har skitseret og illustreret en markant hjørneindgang, som ifølge dommerkomitéen åbner kirkegården op på en god og respektfuld måde, samtidig med at der er lavet et nyt byrum med mulighed for ophold. I rundingen på kirkegårdens side etableres et opholdsområde, hvor der er mulighed for udkig til Frederiksborgvej og od over byen.

I dommerkomitéens bemærkninger fremgår:

*Forslaget arbejder med et rigt vokabular indenfor murede motiver, der alle er i slægtskab med hinanden. Det skaber en overbevisende helhed, som også matcher kvarterets egenart. Kirkegårdsmuren bearbejdes i nedslag, som giver adgange, siddepladser eller blot skaber en visuel sammenhæng mellem Bispebjerg Kirkegård og verden udenfor. Dette træk er sympatisk, og forslaget bruger flere steder*

Mobilitet, Klimatilpasning og  
Byvedligehold  
Cykel- og Vejprojekter 2  
Islands Brygge 37  
Postboks 339  
2300 København S

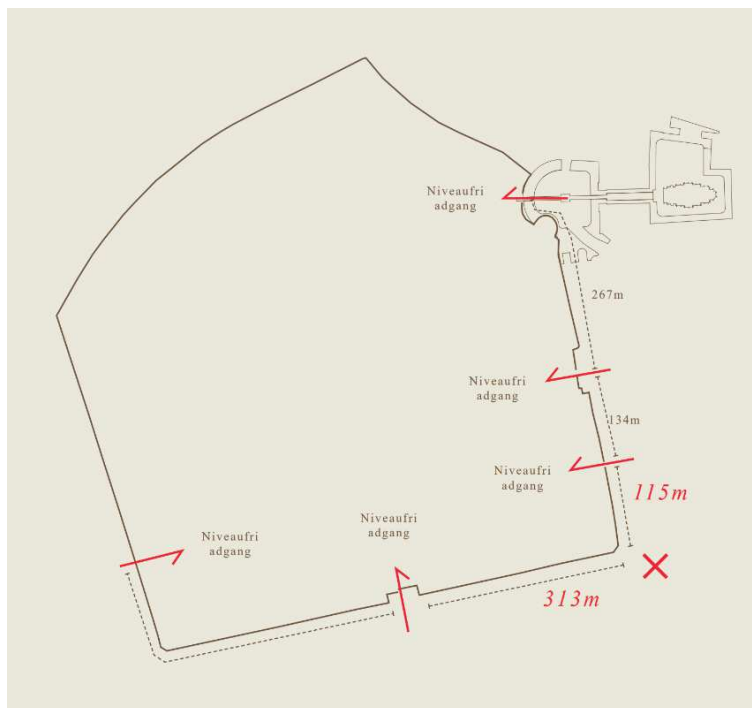
EAN-nummer  
5798009809452

kvarterets arkitektoniske formsprog og nyfortolker det – eksempelvis i udformningen af overgangen mellem "Tehaven" og Frederiksborgvej. Kirkegårdsmuren ender mod syd i en ny hjørneindgang, der på sympatisk vis også spejler området's arkitektoniske formsprog og skaber en flot hjørneindgang. Der er desværre ikke taget hensyn til tilgængelighed. Det ville have været en styrke, hvis der var indarbejdet en rampe i hjørneindgangen.

I den første bearbejdning og videreudvikling af projektet, er BOGL blevet bedt om at afdække mulighederne for at implementere en rampe i deres hjørneindgang.

### Projektinformation ift. hjørneindgang til kirkegården

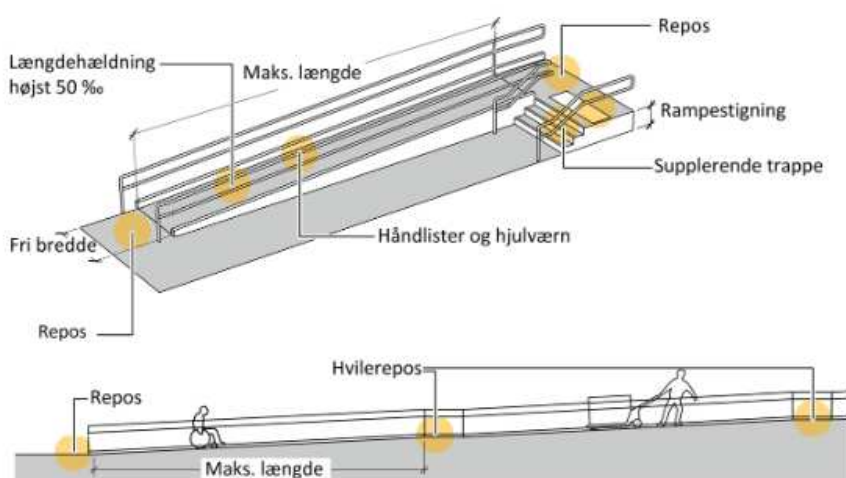
Eksisterende niveaufrie indgange til kirkegården omkring Frederiksborgvej og Skoleholdervej:



## BOGL's studier for mulige rampeanlæg ved hjørneindgangen:

### Krav for rampens udformning:

jf. BR18 må en rampes hældning ikke være større end 1:20 (5 cm stigning pr. meter). Rampens bredde skal min. være 1,5 m. Er højdeforskellen mere end 0,6m skal der være en repos, for hver gang højdeforskellen er 0,6m. Reposens dimensioner skal min. være 1,3 x 1,3m. er rampens hældning 1:25, skal der være en repos hver 12 m.

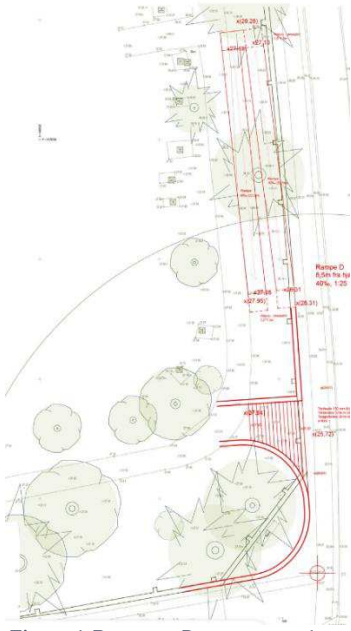


Figur 5.41 Øverst eksempel på rampe med angivelse af reposer, fri bredde, længdehældning, maks. længde, håndlister, hjulværn samt evt. supplerende trin. Nederst eksempel på sammenbyggede ramper med reposer for hver maksimal rampelængde. Baseret på bygningsreglement 2018, DS/EN 17210 og DS/EN TR 17621.

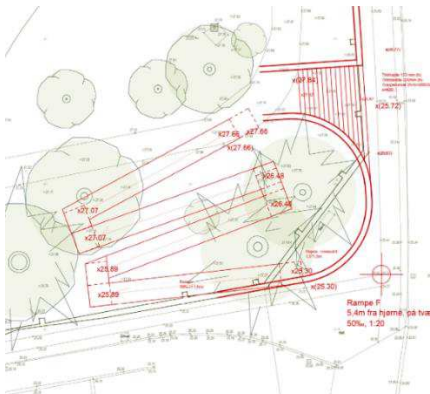
Ramper med længdehældning på maksimalt 50 ‰ (1:20) bør udføres efter følgende anbefalinger:

- **Fribredde** (målt mellem håndlister) på 1,5 meter, i øvrigt afhængig af trafikmængden på stedet.
- **Repos** på 1,5 meter før og efter rampe.
- **Hvilerepos** på minimum 1,5 meters dybde pr. 12 meter.
- **Længdehældning** på mellem 40 ‰ (1:25) og 50 ‰ (1:20).
- **Maksimum længde** på 12 meter.
- **Håndlister og hjulværn** i begge sider. Håndlister udformes jf. anbefalinger i afsnit 5.13.3.
- **Supplerende trappe.** Længere ramper kan give omvej for de brugere, som godt kan benytte en trappe. Lange ramper bør derfor suppleres med trappe, som udformes jf. afsnit 5.13.2.

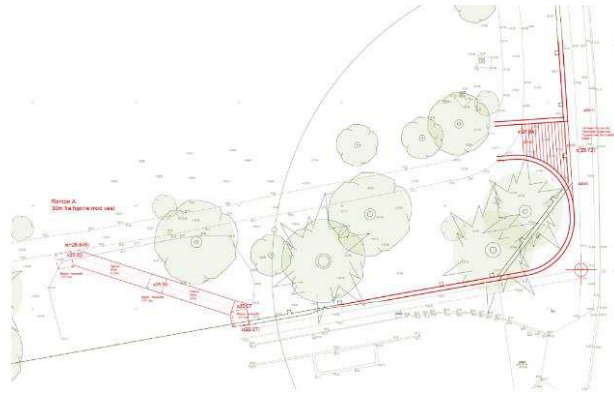
For at en rampe kan realiseres inden for de givne rammer og regler, vil det kræve terrænbearbejdning, yderlig bearbejdning i muren samt evt. fældning af træer. Den mindst indgribende rampe, figur 3, vil ikke føre direkte op i hjørnet, men 99m ind på skoleholdervej.



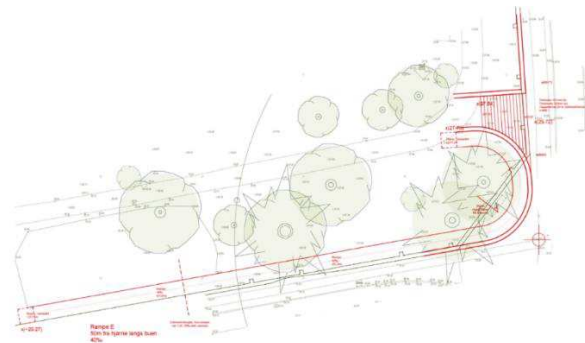
Figur 1 Rampe D, rampen begynder 8,5 m fra hjørnet, 40%, samlet rampe-længde, fra hjørne til ankomst ved sti: 82,6m



Figur 2 Rampe F, rampen begynder 5,4 m fra hjørnet, 50%, samlet rampe-længde 55m (og kræver fældning af to træer)



Figur 3 Rampe A, rampen begynder 30 m fra hjørne, 40%, samlet rampe-længde 19m, fra hjørne til sti: 99m



Figur 4 Rampe E, rampen begynder 50 m fra hjørne, 40%, rampe-længde: 53,5m, samlet afstand fra hjørne til ankomst ved sti: 122,5m

## **Alternativ adgang på hjørnet:**

### Lift:

Forvaltning har erfaring med en lift ved Amager strandpark. Denne lift betjenes manuelt med én nøgle. Dertil skal liften implementeres sikkerhedsmæssigt forsvarligt, således at der på ingen måde vil være mulighed for børn (andre) at komme i nærheden af denne, på noget tidspunkt. Liften på Amager Strandpark nedtages i vinterhalvåret, grundet det ændrede behov samt at frost og salt påvirker levetiden markant.

Det er ca. 300.000kr om året. der skal afsættes i driftsomkostninger, dertil skal der forventes en del driftsforstyrrelser og større udgifter og afskrivning til større reparationer. Det er særligt vinterglatførebekæmpelse, hærværk, tilsvining og andet slid, der skal forventes.

### Elevator

En elevator vurderes til at være mere driftssikker, end en lift, men der skal forventes driftsmæssige udfordringer særligt ift. rengøring. Opførelsen heraf er en engangsudgift, men skal afsættes midler til daglig rengøring og drift.

## **Politisk opdrag:**

Projektbeskrivelsen i kvarterplanen for Områdefornyelse Bispebjerg Bakke indeholder etableringen af en hjørneindgang, hvilket gør OMF forpligtet til at realisere denne del af projektet. Det er således også OMF midler, der finansierer etableringen af hjørneindgangen.

## **Arkitektur og byrum**

Arkitektoniske danner BOGLs buede hjørneindgang rammen om et byrum, der inviterer til ophold og udgør en ny attraktiv og værdig ankomst til Frederiksborgvej, kirkegården og bydelens særlige kulturarv. Hjørnet af kirkegårdsmuren er ikke længere anonymt, men udformes med et bueslag der samler hele kirkegårdsmuren og referere til områdets arkitektur. Dette understøtter den forståelse, og ikke mindst forpligtelse, som KK har for den særlige arkitektoniske kulturarv stedet og bydelen repræsenter.

## **Kirkegården**

Administrationen for kirkegården bakker op omkring etableringen af hjørneindgangen i sin nuværende udformning. Der er ved hjørneindgangen enkelte aktive grave, som der skal tages hensyn til i den videre udvikling af projektet, herunder placering af ny sti. Realiseringen kræver formentlig frivillige aftaler, ikke nødvendigvis flytning af grave, men evt. ny beplantning for at afskærme indkig fra indgangen.

## **Arkæologi**

Kirkegården har en særlig interesse hos museet, som blev frembragt ifm. skybrudsprojektet op kirkegården. Påtænkes en gravning i murens sydlige side, skal der foretages arkæologiske undersøgelser. Udgifter hertil skal afholdes af projektet.

## **OMF arbejdsgruppemøde**

Der er på flere møder med den lokale arbejdsgruppe blevet drøftet tilgængelighed i forbindelse med hjørneindgangen. Samlet set bakker arbejdsgruppen op omkring løsningen med en hjørneindgang med en forskudt tilgængelig indgang, med fokus på, at selve hjørneindgangen gøres så tilgængeligt som muligt.

**Krav til hjørneindgangens udvikling**

Hjørneindgangen, skal gøres så tilgængelig som muligt. Der skal tilføres håndlister samt evt. ekstra siddemulighed ved trappen samt langs muren til næste niveaufri indgang. Der skal i muren integreres en anvisning til de næste niveaufrie indgange på Frederiksborgvej og Skoleholdervej.

**Den lille indgang**

Den eksisterende lille indgang 115m nord for hjørnet, er niveaufri, udvikles og anlægges sammen med hjørneindgangen. Den lille indgang udvides og gøres breder med mulighed for ophold og at holde pause. Flere aktive grave i netop dette område, begrænser udvidelsen af indgangen og rammesætter den respekt, indgangen skal have.

**Dialog med handicapforbundet**

Projektet præsenteres for handicaprådet i KK i uge 20, hvor baggrunden og ovenstående undersøgelse præsenteres med henblik på konstruktiv dialog omkring projekt og de mulige løsninger.

**Forvaltningens vurdering.**

Det er mulighederne kunst at finde en god løsning, der tilgodeser alle brugere i en indgang, med de faktiske forhold der gør sig gældende på stedet. Forvaltningen vurderer, at den mest hensigtsmæssige løsning for det samlede projekt er den hjørneindgang, som BOGL har fremsendt ifm. dispositionsforslaget.

Faktum er, at terrænforskellen på 2,5m ikke gør det muligt at finde en god og hensigtsmæssig løsning, der imødekommer alle krav der er til en tilgængelighedsrampe, på en sådan måde, som forvaltningen kan stå inde for.

Forvaltningen vurderer, at det er mest hensigtsmæssige for det samlede projekt, at der er fokus på de eksisterende niveaufrie adgange. Bl.a. placering handicap p-pladserne ved hovedindgangen. Stien på kirkegården gøres mere fremkommeligt, således at adgangen til hjørneindgangen og det byrum der skabes, er tilgængeligt, også på indersiden af muren fra Frederiksborgvej og Skoleholdervej.

I hjørneindgangen henvises til de nærmeste niveau frie adgange på hhv. Skoleholdervej og Frederiksborgvej. Selve hjørneindgangen gøres så tilgængeligt som muligt, ved at sætte lister i muren og bænke op.

## BOGL-visualiseringer:

### Hjørneindgangen ved Frederiksborgvej og Skoleholdervej

Eksisterende forhold ved hjørne: muren brydes ned



Nyt forhold ved hjørne: nye mur og trappe



### "Lille indgang" på Frederiksborgvej



*Eksisterende forhold ved den "lille indgang"*



*Nyt forhold ved den "lille indgang"*