



**KØBENHAVNS KOMMUNE**  
Socialforvaltningen

## **Bilag 2**

# **Kvalitetsstandarder på handicapområdet**

## **Borgercenter Handicap**



**Den 12. februar 2019**

## Indhold

1. Indledning .....	3
1.1 Læsevejledning .....	4
2. Faglig og metodisk ramme for kvalitetsstandarderne .....	5
2.1 Socialstrategi 2018 og kvalitetsstandarderne .....	5
2.2 Kvalitetsstandardernes afsæt i Voksenudredningsmetoden i et rehabiliteringsperspektiv .....	6
2.3 Anvendelsen af indsatsrampen .....	7
2.4 Visitationsskema for voksenområdet i Borgercenter Handicap .....	10
3. Tværgående elementer i kvalitetsstandarderne .....	13
3.1 Processen for opstart, opfølgning og afslutning .....	13
3.2 Sagsbehandlingstider ved de beskrevne indsatser .....	16
3.3 Klagemuligheder .....	16
4. Kvalitetsstandarderne .....	18
4.1 Kvalitetsstandard: Afløsning og aflastning på børneområdet (servicelovens § 84, stk. 1, jf. § 44) ..	18
4.2 Kvalitetsstandard: Socialpædagogisk støtte (servicelovens § 85) .....	26
4.3 Kvalitetsstandard: Beskyttet beskæftigelse (servicelovens §§ 103 og 105, stk. 2) .....	33
4.4 Kvalitetsstandard: Aktivitets- og samværstilbud (servicelovens § 104) .....	40
4.5 Kvalitetsstandard: Midlertidigt ophold i botilbud (servicelovens § 107) .....	48
4.6 Kvalitetsstandard: Længerevarende botilbud (servicelovens § 108 og almenboliglovens § 105) ....	61



## 1. Indledning

I bilaget præsenteres en række kvalitetsstandarder for nogle udvalgte indsatser i Borgercenter Handicap. I sammenhæng hermed beskrives den faglige og metodiske ramme for arbejdet med kvalitetsstandarder i borgercenteret og nogle tværgående elementer i kvalitetsstandarderne. Kvalitetsstandarderne henvender sig til en bred målgruppe, der består af såvel borgere, pårørende, medarbejdere, ledere som det politiske niveau.

Bilaget har **primært fokus på voksenområdet** (18 år og opefter), men også en enkelt indsats på børneområdet (0-17 år) er beskrevet. (Se i øvrigt bilag 1 for en uddybning af valget af indsatser og valget af det primære fokus på voksenområdet).

Dette er første udarbejdelse af kvalitetsstandarder i Borgercenter Handicap, og de omfatter følgende indsatser:

- Afløsning og aflastning på børneområdet, servicelovens § 84, stk. 1, jf. § 44
- Socialpædagogisk støtte, servicelovens § 85
- Beskyttet beskæftigelse, servicelovens §§ 103 og 105, stk. 2
- Aktivitets- og samværstilbud, servicelovens § 104
- Midlertidigt ophold i botilbud, servicelovens § 107
- Længerevarende botilbud, almenboliglovens § 105 og servicelovens § 108

Der er i kvalitetsstandarderne tale om et **vejledende niveau**. Det betyder, at der i udmålingen af støtten tages udgangspunkt i den beskrevne kvalitetsstandard, men at støtten i nogle tilfælde kan ligge højere og i andre tilfælde ligge lavere end beskrevet i kvalitetsstandarden. Niveaulet afspejler dermed ikke nødvendigvis det konkrete niveau, som den enkelte borger modtager i Borgercenter Handicap. Dels fordi der altid foretages en konkret og individuel vurdering af borgerens støttebehov, og denne vurdering altid vægter højest i udmålingen af støtten. Og dels fordi der kan opstå midlertidige situationer, som gør, at det beskrevne niveau skal realiseres ved en anden måde at tilrettelægge hjælpen på i en given periode. Kvalitetsstandarderne er således udtryk for det niveau, der vil være gældende i langt de fleste situationer.

Kvalitetsstandarderne omhandler indsatser i Borgercenter Handicap. Lignende indsatser kan i nogle tilfælde ydes i andre forvaltninger i Københavns Kommune (fx Sundheds- og Omsorgsforvaltningen) og andre borgercentre (fx Borgercenter Voksne). Men da disse har andre målgrupper med andre støttebehov, kan niveaulet for tildeling afvige fra kvalitetsstandarderne i Borgercenter Handicap, selv om støtten bevilliges efter de samme paragraffer. Tildelingen fastlægges altid ud fra en konkret og individuel vurdering af borgerens støttebehov.

Aldersspændet for målgruppen i Borgercenter Handicap er som udgangspunkt mellem 0-65 år, hvorefter borgerne overgår til Sundhedsforvaltningen. Dog overgår borgere med fx demens eller borgere i terminalpleje til Sundhedsforvaltningen i en tidligere alder, ligesom borgere over 65 år



med særlige socialpædagogiske behov kan forblive i Borgercenter Handicap efter deres fyldte 65 år. Det beror på en konkret og individuel vurdering af den enkelte sag.

## *1.1 Læsevejledning*

Bilaget indeholder følgende dele:

- Kapitel 1: **Indledning** – beskriver bl.a. indholdet samt målgruppen for kvalitetsstandarderne.
- Kapitel 2: **Faglig og metodisk ramme for kvalitetsstandarderne** – beskriver den faglige og metodiske ramme for arbejdet med kvalitetsstandarder i Borgercenter Handicap med fokus på Socialstrategi 2018, Voksenudredningsmetoden i et rehabiliteringsperspektiv, en indsatsstrappe på voksenområdet i Borgercenter Handicap samt et visitationskompas på voksenområdet i borgercentret.
- Kapitel 3: **Tværgående elementer i kvalitetsstandarderne** – skitserer en række elementer, der går på tværs af kvalitetsstandarderne med fokus på processen (tildeling, opfølgning og afslutning), sagsbehandlingstider og klagemuligheder.
- Kapitel 4: **Kvalitetsstandarderne** – indeholder rækken af udarbejdede kvalitetsstandarder i Borgercenter Handicap.



## 2. Faglig og metodisk ramme for kvalitetsstandarderne

I det følgende beskrives den faglige og metodiske ramme for arbejdet med kvalitetsstandarder i Borgercenter Handicap. Først skitseres, hvordan arbejdet med kvalitetsstandarderne knytter sig til Socialstrategi 2018. Dernæst beskrives, hvordan kvalitetsstandarderne tager afsæt i Voksenudredningsmetoden (VUM) ud fra et rehabiliteringsperspektiv. Herefter præsenteres en indsatsstrappe på voksenområdet i borgercentret, der supplerer VUM i sagsbehandlingsarbejdet, og ligesom kvalitetsstandarderne bidrager til at skabe overblik over typerne af indsatser, som bevilliges i borgercentret, og hvordan de indbyrdes relaterer sig til hinanden. Endelig præsenteres et visitationskompas, der viser sammenhængen mellem VUM og de indsatser, som der indtil videre er udarbejdet kvalitetsstandarder for på voksenområdet.

### 2.1 Socialstrategi 2018 og kvalitetsstandarderne

Kvalitetsstandarderne er udviklet inden for rammerne af Socialstrategi 2018, der har følgende fire fokusområder:

1. **Et værdigt liv.** Borgerne skal opleve tryghed og sikkerhed, have pleje og omsorg, der skal være fokus på både deres fysiske og mentale sundhed, og de skal have hjælp til at opbygge og bevare netværk samt indgå i fællesskaber.
2. **Et selvstændigt liv.** Borgerne skal have støtte til at øge deres selvhjulpenhed og mestring af egen hverdag, og de skal kunne indgå i fællesskaber med uddannelse og beskæftigelse i det omfang, som er muligt for dem.
3. **En helstøbt og langsigtet løsning.** Borgerne skal føle sig inddraget og lyttet til, og de skal opleve en koordineret indsats, sammensat ud fra netop deres behov og situation.
4. **En sund og fagligt stærk organisation.** Socialforvaltningen i Københavns Kommune skal være præget af videndeling, faglig udvikling, tillid, trivsel og lavt sygefravær.

Indsatserne skal tilrettelægges ud fra en forståelse af, at borgere med handicap skal have mulighed for at leve et liv med livskvalitet, selvhjulpenhed og selvstændighed i så høj en grad, som det er muligt med den specifikke funktionsnedsættelse. Der skal være fokus på at øge borgernes muligheder for at mestre egen hverdag og for at kunne bo så selvstændigt som muligt. Kvalitetsstandarderne bidrager til at præcisere, hvordan dette omsættes til praksis inden for de givne økonomiske rammer, og hvordan der kan tages højde for udviklingen i forskellige handicapgruppers behov, så indsatsen bliver langsigtet.



## *2.2 Kvalitetsstandardernes afsæt i Voksenudredningsmetoden i et rehabiliteringsperspektiv*

Som nævnt er der primært fokus på voksenområdet, og kvalitetsstandarderne omhandler alene indsatser for voksne, bortset fra en enkelt indsats på børneområdet. På voksenområdet i borgercentret arbejdes der med Voksenudredningsmetoden (VUM), og kvalitetsstandarderne tager afsæt heri.

Når en voksen borger ansøger om en ydelse i Borgercenter Handicap, foretager sagsbehandleren en udredning af borgerens funktionsniveau efter VUM. I VUM anvendes syv niveauer for støttebehov, som spænder fra A som det laveste støttebehov til G som det højeste støttebehov:

- A – Begrænset støttebehov
- B – Let støttebehov
- C – Moderat støttebehov
- D – Omfattende støttebehov
- E – Massivt støttebehov
- F – Fuldstændigt støttebehov
- G – 1:1 eller mere

Det kombineres i Borgercenter Handicap med tre støttetetal fra 1-3, hvor 1 angiver 'lav', 2 angiver 'middel', og 3 angiver 'max'. En borger kan således være udredt efter VUM til fx D3, hvilket angiver det højeste støttebehov inden for kategorien D (omfattende støttebehov). VUM giver dermed mulighed for at arbejde systematisk med forskellige niveauer af støttebehov, hvilket anvendes i kvalitetsstandarderne. VUM-udredningen afgør dog ikke i sig selv den konkrete støtte. I vurderingen af, om borgeren er inden for målgruppen for en given indsats, anvender sagsbehandleren også kvalitetsstandarderne for indsatsen, som giver en ramme for, hvad borgercentret typisk tilbyder til hvem, og hvad der vil være gældende i langt de fleste situationer. På baggrund af denne ramme og en konkret og individuel vurdering af borgerens støttebehov ud fra VUM, udmåles indholdet og omfanget af indsatsen i sagsbehandlingen.

Hvis borgeren ønsker det, udarbejdes der efter VUM-udredningen, en handleplan (§ 141), hvor målene med indsatserne er defineret. Handleplanen udarbejdes i videst mulige omfang i samarbejde med borgeren og eventuelle personer i borgerens netværk. Hvis borgeren afslår en handleplan, skrives målene for indsatserne til borgeren ind i borgerens VUM. I udredningen, som danner grundlag for den rehabiliterende indsats, arbejdes der således inddragende og systematisk, ligesom der sættes fokus på både borgerens ressourcer og udfordringer. Det giver et godt afsæt for at kunne tilrettelægge indsatsen med fokus på både borgerens udviklingspotentiale og støttebehov.



Hvis borgeren visiteres til et tilbud, skal tilbuddet på baggrund af målene i borgerens VUM og eventuelle handleplan udarbejde en pædagogisk plan, der beskriver det konkrete indhold i indsatsen, der skal til for at opnå målene. (Dette er dog ikke tilfældet ved § 85-indsatser efter serviceloven, hvor hjemmevejlederne iværksætter støtten udelukkende efter målene i borgerens VUM og eventuelle § 141-handleplan). Den pædagogiske plan udarbejdes i videst mulige omfang i samarbejde med borgeren og eventuelt relevante personer i borgerens netværk.

VUM understøtter således en systematisk udredning af borgerens aktuelle støttebehov og bruges derudover til at tilrettelægge sagsbehandlingen og sikre en ensartet tilgang i arbejdet. Herunder at sikre en involverende og ressourcefokuseret tilgang i sagsbehandlingen, hvilket harmonerer med at arbejde med VUM i et rehabiliteringsperspektiv. I borgercentret arbejdes der ud fra samme forståelse af rehabiliteringsbegrebet, som Socialstyrelsen anlægger i pjecen ”VUM og rehabilitering – Voksenudredningsmetoden i et rehabiliteringsperspektiv”. Det er forståelsen af, at: *”... formålet med rehabilitering er, at borgere kan genvinde, udvikle eller vedligeholde deres funktionsevne i et omfang, der svarer til borgernes egne opfattelser af et selvstændigt og meningsfyldt liv.”* (Socialstyrelsen, 2015, side 3). I arbejdet med VUM sættes aktivt fokus på borgerens ressourcer, ligesom koordinationen og udviklingsperspektivet er i fokus. På den måde understøtter VUM et fokus på borgerinvolvering, ressourcer og rehabilitering på voksenområdet, hvilket også afspejler sig i kvalitetsstandarderne i kraft af, at de tager afsæt i VUM.

Ved at anvende VUM og kvalitetsstandarderne i kombination er det muligt at sætte fokus på både borgernes behov, de organisatoriske rammer og de økonomiske ressourcer. Der skal være det bedst mulige samspil imellem disse tre faktorer for at sikre, at indsatsen både lever op til borgernes behov for kvalitet, at arbejdet sker inden for en hensigtsmæssig ramme, samt at indsatsen er økonomisk bæredygtig, jf. det politisk vedtagne budget på området samt i henhold til servicelovens § 1 om formålet med indsatserne efter serviceloven.

For at støtte sagsbehandleren i arbejdet med at udvælge de rette indsatser til borgeren i et rehabiliterende perspektiv og i overensstemmelse med den beskrevne kvalitetsstandard, er der udarbejdet to redskaber, der giver et overblik over indsatserne og de støttebehov, som de er rettet imod. De to redskaber præsenteres i de følgende to afsnit om henholdsvis indsatstrappen og visitationskompasset.

### **2.3 Anvendelsen af indsatstrappen**

Ovenstående anvendelse af kvalitetsstandarderne i sammenhæng med VUM i arbejdet suppleres med en indsatstrappe på voksenområdet i Borgercenter Handicap. Indsatstrappen viser de forskellige typer af indsatser på et givent område og tyngden i dem, forstået som graden af indgriben i hverdagen og afstanden til et ’almindeligt’ hverdagsliv i eget hjem. Jo højere indsatsen er placeret på trappen, desto mere indgribende er den. Arbejdet med indsatstrappen



går ud på at indplacere borgeren på det rette 'indsatstrin' fra starten af og så arbejde 'ned ad trappen' mod mindre indgribende indsatser. Det gøres ved at støtte borgeren i at opnå en højere grad af selvhjulpenhed og mestring af egen hverdag, så borgeren bliver i stand til at klare sig med et lavere 'indsatstrin', eller hvis det ikke er muligt, at stabilisere borgeren på det nuværende trin (habilitering). I tænkningen ligger også et fokus på tidlige forebyggende indsatser, som har til formål at forebygge, at borgerens støttebehov stiger.

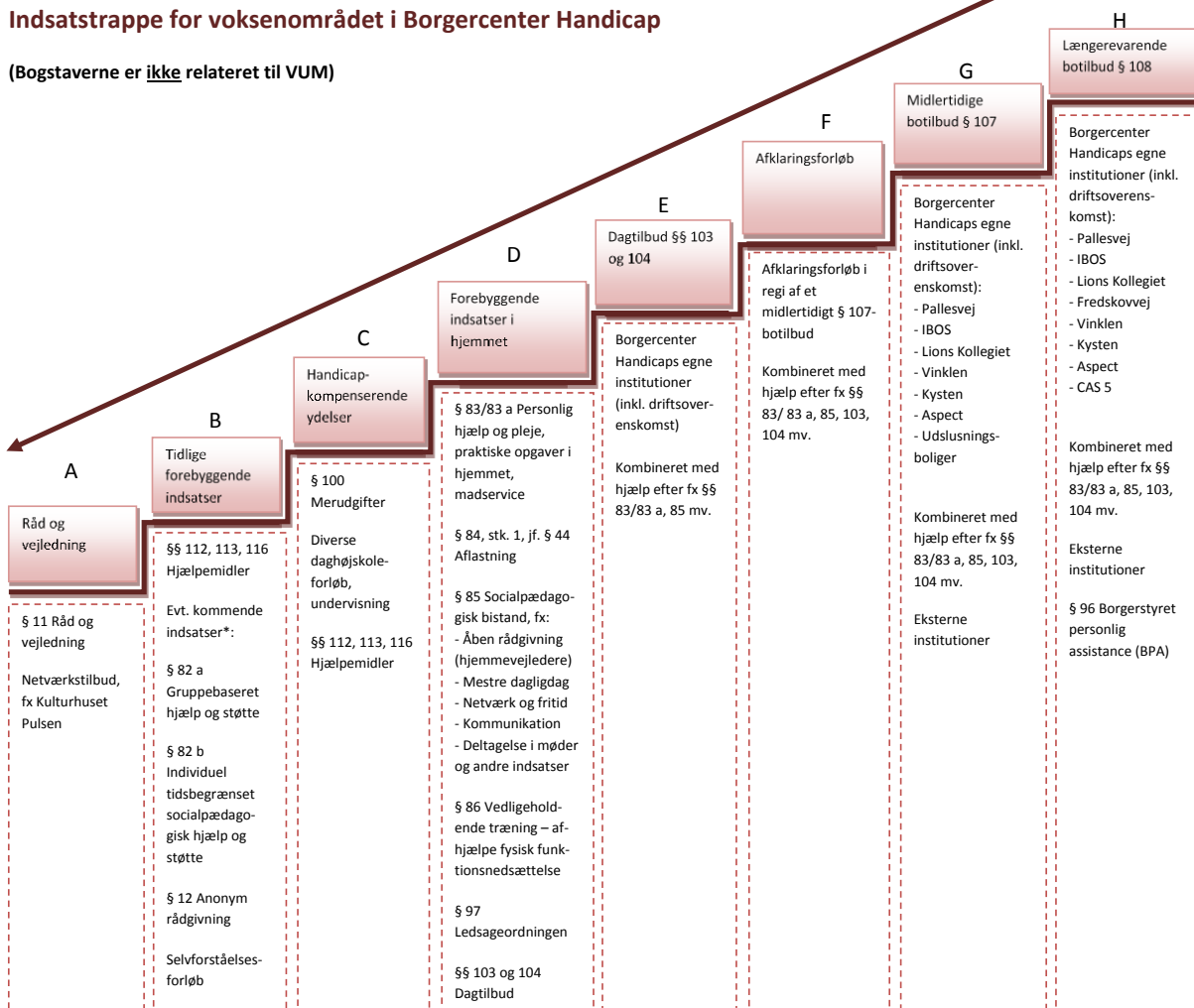
Indsatstrappen er bygget op således, at det laveste trin (A) viser tidlige forebyggende indsatser, mens det højeste trin (G) viser de mest indgribende indsatser. Indsatstrappen på voksenområdet i Borgercenter Handicap er bygget op på samme måde som borgercentrets indsatstrapper på børneområdet. Indsatstrappen på voksenområdet er under udvikling og vil blive udvidet efterhånden, som arbejdet med kvalitetsstandarder og eventuelle nye indsatser skrider frem. Nedenfor ses den aktuelle indsatstrappe på voksenområdet i borgercentret (bemærk at bogstaverne ikke er relateret til VUM):





## Indsatstrappe for voksenområdet i Borgercenter Handicap

(Bogstaverne er ikke relateret til VUM)



\* I 2019 igangsættes nogle få nye indsatser efter §§ 12 og 82 a og b i serviceloven inden for eksisterende budgetramme i Borgercenter Handicap. Disse forventes der udviklet på i kommende år via omstillinger.



Hvor VUM som ovenfor beskrevet giver et redskab til at tydeliggøre graden af borgerens støttebehov, giver indsatsrappen således et redskab til at tydeliggøre de forskellige indsatsers tyngde og indbyrdes relationer. En kombination af VUM og indsatsrappen i sagsbehandlingsarbejdet øger dermed mulighederne for at kunne vælge den rette indsats (det rette indsatsstrin) på det rette tidspunkt ud fra borgerens konkrete og aktuelle behov, og dette kombineres med kvalitetsstandardernes vejledende niveauer og beskrivelse af målgrupperne for de enkelte indsatser.

#### ***2.4 Visitationskompas for voksenområdet i Borgercenter Handicap***

I kombination med ovenstående vil der også blive anvendt et visitationskompas på voksenområdet i borgercentret. Det viser indsatserne, som der indtil videre er udarbejdet kvalitetsstandarder for på voksenområdet og deres sammenhæng med VUM (A-G – se evt. afsnit 2.2, hvor VUM beskrives):



		Hjemmeboende borgere	Beskyttet beskæftigelse (servicelovens § 103)	Aktivitets- og samværstilbud (servicelovens § 104)	Midlertidige botilbud (servicelovens § 107)	Længerevarende botilbud (almenboliglovens § 105 og servicelovens § 108)
<b>VUM</b>	<b>A</b> (begrænset støttebehov)	Råd og vejledning				
	<b>B</b> (let støttebehov)	Råd og vejledning				
	<b>C</b> (moderat støttebehov)	Servicelovens § 85 (ved C3)	Servicelovens § 85 (ved C3)			
	<b>D</b> (omfattende støttebehov)		Servicelovens § 85	Servicelovens § 85	Servicelovens §§ 85, 103 og 104	Servicelovens §§ 85, 103 og 104
	<b>E</b> (massivt støttebehov)			Servicelovens § 85	Servicelovens §§ 85 og 104	Servicelovens §§ 85 og 104
	<b>F</b> (fuldstændigt støttebehov)			Servicelovens § 85	Servicelovens §§ 85 og 104	Servicelovens §§ 85 og 104
	<b>G</b> 1:1 eller mere				Servicelovens § 85	Servicelovens § 85

Udviklet med inspiration fra ”Visitationskompasset på handicap- og voksenområdet”, udarbejdet af Social- og Integrationsministeriet, KL og fire nordjyske kommuner i KeK-projektet (Kvalitet, Evidens og Kompetence), der fandt sted i perioden 2008-11.<sup>1</sup>

<sup>1</sup> Se eventuelt <https://socialstyrelsen.dk/tvaergaende-omrader/sagsbehandling/voksenudredningsmetoden/viden-og-metoder/voksenudredningsmetoden-og-serviceniveauer>



Visitationskompasset er inddelt i kategorierne: hjemmeboende borgere, beskyttet beskæftigelse, aktivitets- og samværstilbud, midlertidige botilbud samt længerevarende botilbud. Det kan bruges til at få et hurtigt overblik over indsatserne, som kommunen *ofte* tildeler ved forskellige VUM-niveauer og ud fra de relevante kvalitetsstandarder. Visitationskompasset viser kvalitetsstandardernes *vejledende* niveau, da der altid skal ligge en konkret og individuel vurdering af borgerens støttebehov til grund for udmålingen af støtten. Det er som nævnt kun indsatserne, som er beskrevet i kvalitetsstandarderne i Borgercenter Handicap, der er medtaget i visitationskompasset. I takt med at nye kvalitetsstandarder udarbejdes i borgercentret, vil flere indsatser blive indføjet i visitationskompasset. Kvalitetsstandarderne for borgere i egen bolig, der modtager hjemmepleje efter servicelovens § 83 og vedligeholdende træning efter servicelovens § 86, stk. 2 er udarbejdet og leveres af Borgercenter Hjemmepleje, og indgår ikke i visitationskompasset.



### 3. Tværgående elementer i kvalitetsstandarderne

En række forhold gør sig gældende på tværs af kvalitetsstandarderne og bidrager til at sætte en ramme for arbejdet i indsatserne. Det er bl.a. processen for opstart, opfølgning og afslutning af indsatserne, sagsbehandlingstider og klagemuligheder. Disse elementer beskrives nedenfor, hvor der ligesom tidligere primært er fokus på voksenområdet.

#### *3.1 Processen for opstart, opfølgning og afslutning*

##### ***Opstarten af indsatserne i kvalitetsstandarderne***

På både børne- og voksenområdet bevilliges indsatserne af myndighedsområdet.

##### ***Kvalitetsstandarden på børneområdet***

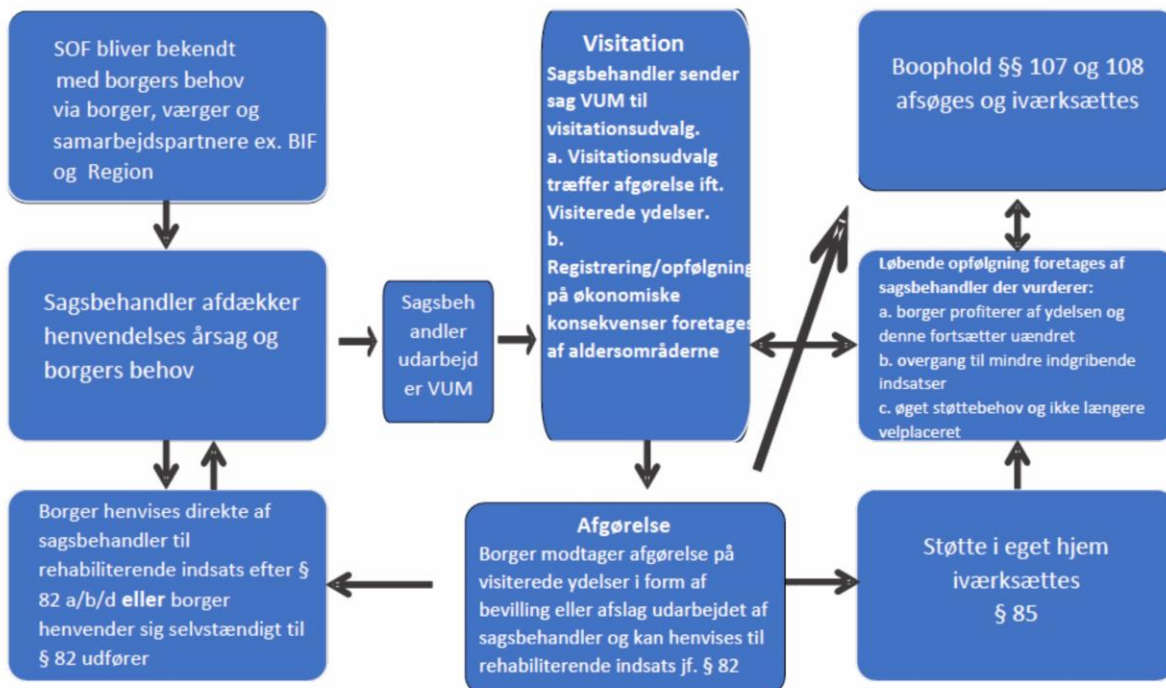
Afløsning og aflastning efter servicelovens § 84, stk. 1, jf. § 44, på børneområdet forudsætter ikke en børnefaglig undersøgelse efter servicelovens § 50 eller en handleplan (servicelovens § 140), men sagen oplyses ud fra de almindelige regler om sagsoplysning, herunder oplysningsprincippet. Det betyder, at Borgercenter Handicap er ansvarlig for at sikre, at sagen er tilstrækkeligt oplyst til at kunne træffe afgørelse i sagen. I udmålingen af indsatsen tager sagsbehandleren udgangspunkt i det vejledende niveau i kvalitetsstandarden, men den konkrete og individuelle vurdering vægter altid højest.

##### ***Kvalitetsstandarderne på voksenområdet***

Nedenstående model illustrerer visitations- og opfølgningsprocesser på voksenområdet i Borgercenter Handicap:



Figur 3: BCH's operationalisering af den generiske ramme



Processen for tildelingen af en indsats på voksenområdet kan mere detaljeret beskrives således:

- a) **Socialforvaltningen bliver bekendt med borgerens behov:** Borgeren, eller en person på vegne af og med samtykke fra borgeren, ansøger om indsatsen i Borgercenter Handicap.
- b) **Sagsbehandleren afdækker henvendelsesårsag og borgers behov:** Sagsbehandleren afholder et møde med borgeren og eventuelt relevante personer i borgerens netværk.
- c) **Sagsbehandleren henviser borgeren direkte til tidlige forebyggende indsatser, fx åben rådgivning efter servicelovens § 12 og/eller rehabiliterende indsatser efter §§ 82 a og 82 b (disse er der endnu ikke udarbejdet en kvalitetsstandard for). Eller hvis dette ikke skønnes tilstrækkeligt, så udredes borgerens støttebehov efter VUM:** En ansøgning skal altid behandles



ud fra alle de muligheder, der findes for at give hjælp efter den sociale lovgivning, og ud fra om der kan søges om hjælp hos en anden myndighed eller efter anden lovgivning (retssikkerhedslovens § 5).

**d) Såfremt borgerens støttebehov er blevet udredt efter VUM (sidstnævnte mulighed under punkt c), sendes sagen herefter til visitationsudvalget:** Forinden behandlingen i visitationsudvalget, har sagsbehandleren beskrevet borgerens behov detaljeret og udarbejdet en indstilling med udgangspunkt i den ramme, som kvalitetsstandardens afgiver i forhold til, hvad der kan tilbydes til hvem, og hvad der vil være gældende i langt de fleste situationer.

**e) Der træffes herefter en afgørelse i visitationsudvalget:** Sagen drøftes og afgøres i visitationsudvalget ud fra en konkret og individuel helhedsvurdering af, om hvorvidt borgeren er inden for målgruppen til indsatsen, der er beskrevet i kvalitetsstandardens. Der kan bevilles en indsats efter serviceloven, fx i form af et rehabiliterende forløb efter § 82, støtte i eget hjem efter § 85, et botilbud efter §§ 107 eller 108 (alternativt efter almenboliglovens § 105), eller der kan gives afslag. Visitationsudvalget anvender kvalitetsstandardens beskrivelse af indholdet og omfanget af indsatsen i udmålingen af støtten. Den konkrete og individuelle vurdering af støttebehovet vægter dog altid højest, og såfremt der er tale om nogle ganske særlige forhold, kan det give anledning til at anlægge et andet niveau end det i kvalitetsstandardens beskrevne.

**f) Sagsbehandleren skriver afgørelsen, som meddeles borgeren:** Hvis der bevilles en indsats, som er beskrevet i en af kvalitetsstandarderne, udarbejder sagsbehandleren herefter en handleplan (§ 141) i samarbejde med borgeren og relevante personer i borgerens netværk, såfremt borgeren ønsker det. Det sker på baggrund af udredningen efter VUM. Handleplanen indeholder bl.a. de overordnede mål for indsatsen. Såfremt borgeren afslår at få udarbejdet en handleplan, opsættes målene i borgerens VUM.

Som udgangspunkt anviser Borgercenter Handicap altid et internt tilbud i kommunen. Det er alene ved bevilling af varige botilbud efter servicelovens § 108, at der er frit valg for borgeren, såfremt tilbuddet er sammenligneligt både socialfagligt og økonomisk med det tilbud, som Borgercenter Handicap har valgt. På de øvrige områder, som der i det følgende er udarbejdet kvalitetsstandarder for, anvendes som udgangspunkt interne tilbud i kommunen.

Ud fra målene i borgerens VUM og den eventuelle handleplan udarbejder tilbuddet herefter en konkret pædagogisk plan og eventuel sundhedsfaglig plan sammen med borgeren og eventuelle relevante personer i borgerens netværk. (Dette er dog ikke tilfældet ved § 85-indsatser efter serviceloven). Den pædagogiske plan beskriver det konkrete indhold i indsatsen, der skal til for at opnå målene i borgerens VUM og eventuelle handleplan, og den ligger til grund for arbejdet, der efterfølgende finder sted i indsatsen.



g) *Opfølgning på og afslutning af indsatserne beskrevet i kvalitetsstandarderne*: I forhold til opfølgning er der ikke opsat overordnede krav i serviceloven i forhold til de beskrevne indsatser i kvalitetsstandarderne. Det skal altid sikres, at borgerne får de relevante tilbud i forhold til støttebehovet, og opfølgningen tilrettelægges fleksibelt i forhold hertil. Generelt skal en opfølgning følge op på de målsætninger, der er sat for indsatsen (bevillingen). Sagsbehandleren skal vurdere, i hvilket omfang målsætningerne fortsat er relevante, og justere indsatsen og målsætningerne derefter. Der er brede rammer for, hvordan en opfølgning skal finde sted. Det kan fx være telefonisk, skriftligt, ved et møde mv. Kravet er, at opfølgningen sker ud fra de konkrete behov i den enkelte sag. I forhold til afslutning afhænger varigheden af indsatsen af, hvornår formålet med indsatsen (som er beskrevet i borgerens VUM og eventuelle handleplan § 141) er opfyldt, eller om en anden indsats vurderes at være mere relevant.

### *3.2. Sagsbehandlingstider ved de beskrevne indsatser*

Politisk vedtagne sagsbehandlingsfrister knytter sig til de beskrevne indsatser i kvalitetsstandarderne. Sagsbehandlingsfristerne kan ses her:

[www.kk.dk/artikel/sagsbehandlingsfrister](http://www.kk.dk/artikel/sagsbehandlingsfrister)

Sagsbehandlingstiderne viser den politiske målsætning om, hvor lang tid der maksimalt bør gå, fra borgeren sender sin ansøgning, og indtil Borgercenter Handicap skal træffe afgørelse. Sagsbehandlingstiderne gælder også ved genvurderinger af hjemviste sager fra Ankestyrelsen. Tidsfristerne er generelle, hvilket betyder, at der kan være særlige situationer, hvor den angivne frist ikke kan overholdes. I sådanne tilfælde, orienterer Borgercenter Handicap borgeren om årsagen til, at den generelle sagstidsfrist ikke kan overholdes, og hvornår sagen forventes færdigbehandlet. En forsinkelse kan fx skyldes, at der mangler oplysninger i forbindelse med ansøgningen.

Borgeren skal have mulighed for at medvirke ved behandlingen af sin sag (retssikkerhedslovens § 4). Derfor tilrettelægger sagsbehandleren behandlingen af sagen på en sådan måde, at borgeren kan udnytte denne mulighed. Sagsbehandleren træffer dog afgørelsen på det foreliggende grundlag, hvis borgeren ikke medvirker til at oplyse sagen inden for de fastsatte tidsfrister. Det gøres for at sikre hurtighed og overholdelse af de vedtagne frister for sagsbehandlingen.

### *3.3 Klagemuligheder*

Borgeren har i mange tilfælde, men ikke i alle, klageret. Det er som udgangspunkt kun borgeren, der kan klage, men i visse situationer kan andre personer også klage på borgers vegne.





Det gælder værge, forældremyndighedsindehaver eller advokat (stillingsfuldmagt), der alle kan handle på vegne af borgeren/barnet. Derudover kan en partsrepræsentant også handle på vegne af borgeren, hvis der er givet fuldmagt. Borgeren kan påklage:

- Realitetsklage – klager over selve afgørelsen og eventuelle mangler ved sagsbehandlingen, fx manglende partshøring eller utilstrækkelig oplysning af sagen.
- Formalitetsklage – klager over sagsbehandlingen/sagsforløbet, fx sagsbehandlers optræden, lang sagsbehandlingstid eller klager over den faktiske forvaltningsvirksomhed, der udføres på tilbuddene.

Med den reduktion af serviceniveauet, der følger med indførelsen af kvalitetsstandarder, kan der forventes en stigning i antallet af klagesager i forhold til borgere, som havde forventet et mere omfattende støtteniveau, jf. tidligere praksis.



## 4. Kvalitetsstandarderne

Nedenfor fremgår de hidtil udarbejdede kvalitetsstandarder i Borgercenter Handicap.

### 4.1 Kvalitetsstandard: Afløsning og aflastning på børneområdet (servicelovens § 84, stk. 1, jf. § 44)

*Afløsning og aflastning efter servicelovens § 84, stk. 1, jf. § 44, kan også ydes af Borgercenter Børn og Unge. Men da målgruppen er anderledes end Borgercenter Handicaps målgruppe, kan omfanget af indsatsen variere imellem de to borgercentre. Den konkrete støtte udmåles altid ud fra en konkret og individuel vurdering af borgerens støttebehov.*

<b> Lovgrundlag </b>	Afløsning og aflastning på børneområdet, servicelovens § 84, stk. 1, jf. § 44.
<b> Målgruppe </b>	<p><b>Afløsning</b> eller <b>aflastning</b> gives til forældre eller andre nære pårørende, der passer et barn eller en ung med nedsat fysisk eller psykisk funktionsevne. Det er således forældrene eller de nære pårørende, der er målgruppen, og ikke barnet med funktionsnedsættelse som sådan.</p> <p>Ved Borgercenter Handicaps målgruppe er der tale om børn og unge med funktionsnedsættelser i en sådan grad, at det udgør et betydeligt og varigt handicap. Der kan fx være tale om aleneforældre, der har ansvaret for flere børn, hvoraf flere af dem kan have funktionsnedsættelser.</p>
<b> Målgruppen omfatter ikke </b>	<p>Hvis det er barnet/den unge, som har et helt særligt behov for støtte, finder servicelovens § 84 ikke anvendelse, men i stedet skal aflastningen bevilges som en foranstaltning efter servicelovens § 52.</p> <p>Hvis hverken servicelovens § 84, stk. 1, jf. § 44 eller § 52 finder anvendelse, kan servicelovens § 41 om merudgifter eventuelt bringes i anvendelse. Borgercentret tager stilling til, hvilken hjemmel der visiteres efter.</p>



<b>Formål</b>	<p>Formålet er at give forældre til børn og unge med en fysisk eller psykisk funktionsnedsættelse afløsning eller aflastning, så de kan få hverdagen med handicap i familien til at hænge sammen og leve et så 'almindeligt' liv som muligt. Samtidig er formålet at forebygge mere indgribende tiltag og give forældrene tid til fx søskende, hvis barnets funktionsnedsættelse er af et sådant omfang, at forældrene ikke kan foretage sig noget sammen med dem, samtidig med at de skal tage sig af barnet.</p> <p>Indsatsen kan ydes, når behovet er opstået alene på grund af barnets eller den unges funktionsnedsættelse.</p> <p><i>Afløsningen</i> eller <i>aflastningen</i> sker af hensyn til den øvrige familie og ikke som sådan af hensyn til barnet med funktionsnedsættelser.</p>
<b>Indhold</b>	<p><i>Afløsning</i> efter § 84 gives i hjemmet, hvor en afløser passer barnet. <i>Aflastning</i> gives uden for hjemmet, som udgangspunkt som netværkspleje, men der kan også ydes aflastning i aflastningsfamilie eller på institution. Det betyder, at aflastning kan gives i form af fx tilbud om dag-, eller døgnophold. Valget af den konkrete løsning afhænger af barnets/den unges individuelle funktionsniveau og skal tilgodese barnets/den unges konkrete behov for støtte. På grund af lukkedage, kan der ikke leveres institutionsaflastning på alle dage. Lukkedagene fordeler sig primært på helligdage.</p> <p>Indsatsen kan fx indeholde:</p> <ul style="list-style-type: none"><li>• Tid til, at forældrene kan være alene sammen med søskende.</li><li>• Tid til, at et forældrepar eller en enlig forælder kan udføre praktiske gøremål, hvis disse ikke er forenelige med pasning af barnet</li><li>• Andre former for afløsning ved konkrete og individuelle behov</li></ul> <p>En familie kan eventuelt bevilliges flere aflastningsaktiviteter sideløbende.</p>



<b>Afgrænsning i forhold til indhold</b>	<p><i>Afløsning</i> i hjemmet ydes som udgangspunkt ikke om natten og indbefatter ikke pasning af eventuelle søskende. Der ydes heller ikke afløsning i hjemmet, mens den øvrige familie er på ferie.</p> <p>Hvis det i særlige tilfælde vurderes, at der er behov for pasning under ferie, ydes hjælpen som <i>aflastning</i> i en eventuel aflastningsfamilie, der allerede er tilknyttet familien, eller som et aflastningsophold på en af kommunens institutioner.</p>																
<b>Omfang og varighed</b>	<p>Omfanget af indsatsen tilrettelægges ud fra en konkret og individuel vurdering af familiens behov.</p> <p>Ved <i>afløsning</i> er omfanget som udgangspunkt følgende:</p> <table border="1" data-bbox="584 1025 1289 1500"><thead><tr><th>Aktivitet, som støtten gives til</th><th>Omfang</th></tr></thead><tbody><tr><td>Tid til, at forældre kan være alene sammen med søskende</td><td>2 timer ugentligt</td></tr><tr><td>Tid til, at forældrepar kan udføre praktiske gøremål, som ikke er forenelige med pasning af barnet</td><td>2 timer ugentligt</td></tr><tr><td>Tid til, at en enlig forælder kan udføre praktiske gøremål, som ikke er forenelige med pasning af barnet</td><td>2 timer ugentligt</td></tr><tr><td>Andre former for afløsning ved konkrete og individuelle behov</td><td>Der er ikke fastlagt et vejledende niveau</td></tr></tbody></table> <p>Afløsning i hjemmet kan ikke opspares, men skal anvendes i det bevilligede tidsrum, dvs. ugentligt eller månedligt afhængig af bevillingen.</p> <p>Ved <i>aflastning</i> er omfanget som udgangspunkt følgende:</p> <table border="1" data-bbox="584 1809 1289 2002"><thead><tr><th>Aktivitet, som støtten gives til</th><th>Omfang</th></tr></thead><tbody><tr><td>Aflastning som netværkspleje</td><td>1 weekend månedligt</td></tr><tr><td>Aflastning i</td><td>1 weekend månedligt</td></tr></tbody></table>	Aktivitet, som støtten gives til	Omfang	Tid til, at forældre kan være alene sammen med søskende	2 timer ugentligt	Tid til, at forældrepar kan udføre praktiske gøremål, som ikke er forenelige med pasning af barnet	2 timer ugentligt	Tid til, at en enlig forælder kan udføre praktiske gøremål, som ikke er forenelige med pasning af barnet	2 timer ugentligt	Andre former for afløsning ved konkrete og individuelle behov	Der er ikke fastlagt et vejledende niveau	Aktivitet, som støtten gives til	Omfang	Aflastning som netværkspleje	1 weekend månedligt	Aflastning i	1 weekend månedligt
Aktivitet, som støtten gives til	Omfang																
Tid til, at forældre kan være alene sammen med søskende	2 timer ugentligt																
Tid til, at forældrepar kan udføre praktiske gøremål, som ikke er forenelige med pasning af barnet	2 timer ugentligt																
Tid til, at en enlig forælder kan udføre praktiske gøremål, som ikke er forenelige med pasning af barnet	2 timer ugentligt																
Andre former for afløsning ved konkrete og individuelle behov	Der er ikke fastlagt et vejledende niveau																
Aktivitet, som støtten gives til	Omfang																
Aflastning som netværkspleje	1 weekend månedligt																
Aflastning i	1 weekend månedligt																



	<p><b>aflastningsfamilie</b></p> <p>Aflastning på institution (her gives det højeste antal døgn ofte i tilfælde, hvor aflastning kan forebygge en anbringelse)</p> <p>Ganske særlige tilfælde (ofte hvor der kunne foretages en anbringelse, men hvor aflastningen kan medvirke til, at barnet kan forblive i hjemmet)</p>	<p>Pakker af 40 eller 80 døgn om året.</p> <p>En pakke på 40 døgn om året er fx 1 hverdag hver 2. uge, dog ikke i de uger hvor der ydes aflastningsweekend, som tildeles hver 8. uge. Pakken af 80 døgn om året er en fordobling af pakken på 40 døgn om året.</p> <p>Ved tilbuddet Skovtours, som er et matrikelløst weekendaflastningstilbud, er omfanget 24 døgn om året svarende til 1 weekend om måneden fra fredag til søndag eftermiddag.</p> <p>Der kan undtagelsesvist ydes en pakke med op til 120 døgn om året, hvilket svarer til en kombination af pakken med 40 døgn og pakken med 80 døgn.</p> <p>På samme måde kan der undtagelsesvist ydes 48 døgn om året i Skovtours-tilbuddet, svarende til 2 weekender om måneden fra fredag til søndag eftermiddag.</p>
<b>Kriterier for tildeling af indsatsen</b>	<p><i>Afløsning</i> eller <i>aflastning</i> efter § 84 forudsætter ikke en børnefaglig undersøgelse efter § 50 eller en handleplan (§ 140). Der er tale om en afløsning/aflastning af familien, og indsatsen har udelukkende dette formål.</p> <p>Når Borgercenter Handicap skal vurdere behovet for afløsning/aflastning, skal borgercentret først vurdere, om</p>	



	<p>behovet kan dækkes efter servicelovens § 84. Kan det ikke det, kan borgercentret vurdere, om der kan bevilliges aflastning som en merudgift forbundet med forsørgelsen (fx i form af ekstra behov for børnepasning), jf. servicelovens § 41.</p> <p>Ved vurderingen lægges vægt på:</p> <ul style="list-style-type: none"><li>• Barnets behov for praktisk støtte og tilsyn i forhold til alderssvarende børn ud fra udtalelser fra familien og skole/institution</li><li>• Graden af barnets funktionsnedsættelse i forhold til alderssvarende børn ud fra udtalelser fra familien og skole/institution</li><li>• Om der er søskende i familien, samt deres alder og behov for tid med forældrene uden barnet</li><li>• Hvorvidt der er én eller to forældre i hjemmet. Hvis forældrene ikke er samlevende, sidestilles det med aflastning, når barnet er hos den anden forælder.</li><li>• Anden støtte i hjemmet efter servicelovens bestemmelser</li></ul> <p>Ovenstående betyder, at der i vurderingen bl.a. lægges vægt på, om der eventuelt er to forældre i familien, som har mulighed for at dele sig op med børnene, eller om der kun er én forælder. Derudover indgår det i vurderingen, i hvor høj grad barnets funktionsnedsættelse hindrer, at fx en aleneforælder kan foretage sig noget med eventuelle søskende, sideløbende med pasningen af barnet med funktionsnedsættelse. Der kan også være tale om flere børn med funktionsnedsættelser i samme familie, hvilket også indgår i vurderingen af behovet for afløsning/aflastning.</p>
<b>Opfølgning</b>	Der foretages opfølgning minimum én gang årligt.
<b>Levering af indsatsen</b>	Der er ikke frit valg imellem <i>afløsning</i> eller <i>aflastning</i> . Denne beslutning træffes af Borgercenter Handicap efter en konkret og individuel vurdering. Afløsning bevilliges, når behovet kan dækkes ved, at en afløser passer barnet i hjemmet i nogle få timer ugentligt, mens aflastning ydes, når der er behov for flere sammenhængende timer på institution.



	<p>Ved <b>afløsning</b> skal kommunen ansætte afløseren. Der er ikke frit valg af afløser. Borgercentret udpeger hvem, der skal varetage opgaven. Borgercentret har mulighed for at ansætte en afløser, som kender barnet, hvis familien kan pege på en person, som opfylder betingelserne for ansættelse til opgaven. Der indhentes børne- og straffeattest inden ansættelsen. Der kan som udgangspunkt ikke ansættes nær familie.</p> <p>Der er ikke frit valg af <b>aflastningssted</b>. Borgercentret udvælger tilbuddet. Aflastning bliver som udgangspunkt tilbudt i netværksplejefamilier, i en af Københavns Kommunes plejefamilier eller på en af kommunens aflastningsinstitutioner.</p>
<b>Kvalitetskrav/standard i indsatsen</b>	<p>Personer, der ansættes til afløsningsopgaver, samt aflastningsfamilier efter servicelovens § 84 skal ikke godkendes, men praksis i Københavns Kommune er, at de som et minimum vurderes egnet til at løse opgaven.</p> <p>I visse tilfælde gennemgår aflastningsfamilierne også en egentlig godkendelsesproces i Center for Familiepleje i Borgercenter Børn og Unge i Københavns Kommune. Dette er de familier, som løser generelle aflastningsopgaver, både som en foranstaltning efter § 52 og som aflastning efter § 84 i serviceloven.</p> <p>Barnets handlekommune foretager det personrettede tilsyn, jf. servicelovens § 148.</p>
<b>Omkostninger for borgeren</b>	<p>Det er uklart, hvorvidt der er hjemmel til at fastsætte egenbetaling for afløsning eller aflastning efter § 84, stk. 1, jf. § 44. Derfor opkræver Borgercenter Handicap pt. ikke egenbetaling.</p>
<b>Særlige opmærksomhedspunkter</b>	<p>Intet relevant.</p>



## 1. Forventet provenu

*Det forventede provenu ved fuld implementering er estimeret til 1,6 mio. kr. årligt. Besparelsen hentes ved reducerede udgifter til personale som følge af indførelsen af lukkedage i forhold til institutionsaflastning. Kvalitetsstandarden tages i brug på myndighedsområdet ved nye visiteringer samt løbende revisiteringer af igangværende forløb. Implementeringen på udførerområdet sker ligeledes løbende. Nogle lukkedage, særligt ved højtider, forventes at kunne gennemføres med opstart i 2019. Reduktionen i personaleudgifter iværksættes sideløbende – den forventes gennemført i form af ikke genbesættelse af stillinger samt vagtplansomlægninger. Det forventes, at provenuet i 2019 vil udgøre 0,65 mio. kr.*

## 2. Baggrund for forventet provenu

### *Ændringer i forhold til nuværende praksis*

Der foretages følgende ændringer i aflastningspakkerne svarende til omkring 10 %:

Aktivitet	Nuværende niveau	Fremtidigt niveau
Aflastningspakke 1	45 døgn om året	40 døgn om året
Aflastningspakke 2	90 døgn om året	80 døgn om året
Aflastningspakke 3 (særlige tilfælde)	135 døgn om året	120 døgn om året

I forhold til aflastning i Skovtours ændres der ikke på antallet af døgn i forhold til det aktuelle niveau.

Ovenstående reduktioner i aflastningspakkerne gør det muligt at indføre lukkedage på dage i året, hvor der er mindst efterspørgsel på aflastning. Dette forventes at medføre reducerede personaleudgifter svarende til ca. 10 %. Forslagets provenu fremkommer derved ikke ved færre bevillinger, men ved færre tildelte døgn og indførelse af lukkedage, som gør det muligt at foretage personalereduktioner.

### **Beregning**

Provenuet findes ved at indføre lukkedage med reducerede personaleudgifter til følge.

Lukkedagene indføres i to spor:

1. Lukkedage i forbindelse med helligdage og højtider, fx påske.
2. Faste lukkedage på udvalgte hverdage, afhængigt af de forskellige aflastningspakker





og -hold.

Lukkedagene lægges som udgangspunkt på dage, hvor der er mindst efterspørgsel på aflastning. Aflastning i weekender, hvor der er størst efterspørgsel, fastholdes.

Af det personale, der er ansat i aflastningerne, vedrører ca. 85 % pædagogisk personale. Den beregnede effekt vedrører kun denne andel af personalet. Ved at indføre lukkedage, forventes det, at udgifterne til pædagogisk personale reduceres med 10 %. Aktuelt udgør lønningsudgifterne til denne gruppe 16,1 mio. kr. årligt. Det forventede provenu ved fuld implementering udgør derved 1,6 mio. kr. årligt. Ved at en stor del af lukkedagene vedrører helligdage, hvor lønningsudgifterne er højest, kan antallet af lukkedage begrænses. Hvor stor betydning dette får, vil fremgå, når en plan over de konkrete lukkedage foreligger.

### **3. Implementering**

Kvalitetsstandarden bliver gældende ved både nye ansøgninger og ved revurdering i forbindelse med eksisterende bevillinger. Nogle af ændringerne vil kunne nås i 2019, og det forventes at kunne være fuldt ud implementeret i 2020. Implementeringen på myndighedsområdet finder sted ved, at alle nye sager visiteres med udgangspunkt i det nye niveau i kvalitetsstandarden. Alle igangværende sager revurderes løbende i forbindelse med den årlige opfølgning af sagerne. Hvis kvalitetsstandarden vedtages i februar 2019, kan der således forventes fuld implementering omkring marts 2020, hvor alle de igangværende aflastningsbevillinger er blevet revurderet.

Indfasningen af kvalitetsstandarden på udførerområdet foretages ligeledes løbende. Når det står klart, hvad omfanget af de nye sager er, og det er blevet klarlagt, hvornår de igangværende sager konkret kan blive revurderet, indføres lukkedagene løbende. Personalereduktionen forventes gennemført i form af, at stillinger ikke genbesættes samt ved ændringer i vagtplanerne.

### **4. Opmærksomhedspunkter**

Implementeringen vil kræve ekstra sagsbehandlingsressourcer i kraft af, at der forventes et stigende antal klagesager i implementeringsperioden.

Implementeringen afhænger af, at udførerområdet får gennemført lukkedagene og personalereduktionen. Det nye niveau i indsatsen vil betyde, at udførerområdet får ændrede vilkår for opgaveudførelsen.

Derudover vil en nedjustering i omfanget af døgn i aflastningspakkerne kunne få konsekvenser for familierne i kraft af, at de får et mindre omfang af støtte til at håndtere udfordringer i hverdagen relateret til barnets handicap.



#### 4.2 Kvalitetsstandard: Socialpædagogisk støtte (servicelovens § 85)

<b>Lovgrundlag</b>	Socialpædagogisk støtte, servicelovens § 85.
<b>Målgruppe</b>	<p>Målgruppen for indsatsen er personer med betydelig nedsat fysisk eller psykisk funktionsevne eller særlige sociale problemer, som har behov for hjælp, omsorg eller støtte samt hjælp til vedligeholdelse og udvikling af færdigheder.</p> <p>Vejledende består målgruppen af borgere, der er udredt efter VUM svarende til minimum C3 (moderat støttebehov). Der kan dog være tale om nogle ganske særlige forhold, som giver anledning til at afvige fra dette vejledende niveau, således at en borger med en VUM-udredning på fx C2 også vil være omfattet. Vurderingen af hvem, der er i målgruppen, beror altid på et konkret og individuelt skøn.</p> <p>En § 85-indsats efter serviceloven kan ydes til borgere i en række forskellige situationer. Overordnet set kan der tales om fire forskellige former for støttebehov inden for en § 85-indsats efter serviceloven:</p> <ol style="list-style-type: none"><li>1. Borgere i et § 105-botilbud efter almenboligloven eller et §§ 107- eller 108-botilbud efter serviceloven, som skal have botræning med henblik på at flytte i egen bolig.</li><li>2. Borgere, der via botræning skal afklares før en eventuel visitering til § 105-botilbud efter almenboligloven eller §§ 107- eller 108-botilbud efter serviceloven.</li><li>3. Borgere, som kan fungere i eget hjem ved hjælp af en § 85-indsats efter serviceloven. En § 85-indsats efter serviceloven har i disse tilfælde til formål at understøtte, at borgeren kan blive boende i eget hjem, dvs. dermed at forebygge, at borgernes støttebehov øges, så de får brug for at flytte i et § 105-botilbud efter almenboligloven eller et §§ 107 eller 108-botilbud efter serviceloven.</li><li>4. Borgere, som bor i botilbud – og skal gøre det fremadrettet og længerevarende – og som har brug for</li></ol>



	<p>en § 85-indsats efter serviceloven kombineret hermed (se i øvrigt kvalitetsstandarderne om midlertidige og længerevarende botilbud).</p> <p>Nye borgere, som får bevilliget en § 85-indsats efter serviceloven, kan således bo i egen bolig, i et botilbud eller have andet midlertidigt ophold. Støtten kan ydes som et element i et samlet tilbud til personer uanset deres boform.</p>
<b>Målgruppen omfatter ikke</b>	<p>Vejledende er borgere med støttebehov svarende til C2 (moderat støttebehov) eller lavere i VUM-udredningen, ikke omfattet. Der kan dog være ganske særlige forhold, som gør, at borgere med andre VUM-udredninger (særligt C2) også er omfattet. Det beror dog altid på en konkret og individuel vurdering.</p>
<b>Formål</b>	<p>Formålet med socialpædagogisk bistand er gennem vejledning, støtte og træning at yde omsorg eller hjælp til selvhjælp, således at borgeren kan <i>bevare</i> eller <i>forbedre</i> sine psykiske, fysiske eller sociale funktioner, og derved forbedre sine muligheder for at leve et liv på egne betingelser. Formålet er således at gøre borgeren mere selvhjulpne, så borgeren i højere grad har mulighed for at leve et selvstændigt liv eller vedligeholde sit funktionsniveau.</p>
<b>Indhold</b>	<p>Socialpædagogisk støtte bevilges med det formål at kunne klare sig så selvstændigt som muligt i egen bolig eller en midlertidig eller varig boform samt at have tilknytning til uddannelse, beskæftigelse og/eller betydningsfulde fællesskaber og kunne tage vare på egen sundhed.</p> <p>Indholdet kan fx være:</p> <ul style="list-style-type: none"><li>• Metoder til at skabe struktur og overblik i dagligdagen i eget hjem</li><li>• Strukturere og koordinere de praktiske opgaver i hjemmet</li><li>• Støtte til at håndtere post og økonomi</li><li>• Støtte i kontakten med sundhedsvæsen, myndigheder og instanser</li><li>• Støtte til at skabe og fastholde et netværk</li><li>• Støtte til at igangsætte og fastholde fritidsaktiviteter</li><li>• Støtte til job, uddannelse og beskæftigelse</li></ul>



	<p>I nogle tilfælde er der fokus på at udvikle og vedligeholde færdigheder, mens der i andre tilfælde er tale om kompenserende aktiviteter. Hjælpen tilrettelægges ud fra borgerens funktionsniveau og de opsatte mål i handleplanen.</p> <p>Fokus er således på, at borgerne får hjælp til de mål, der er visiteret til, og støtten tilrettelægges i forhold til den enkelte borgers behov ud fra borgerens motivation. Der arbejdes som oftest med 1-3 mål ad gangen, da borgerne som regel har behov for at fokusere på nogle få mål ad gangen.</p>						
<b>Afgrænsning i forhold til indhold</b>	<p>Praktisk hjælp og personlig pleje ydes efter servicelovens § 83 og kvalitetsstandarden for det område, og støtten leveres af Borgercenter Hjemmepleje, når borgeren bor i eget hjem.</p>						
<b>Omfang og varighed</b>	<p>Det kan være vanskeligt at forudsige, hvor meget socialpædagogisk støtte, der er behov for, og sagsbehandleren udmåler ikke konkret timeantal i visiteringen til en § 85-indsats efter serviceloven. Støtten tilrettelægges ud fra den enkeltes borgers motivation og øvrige aktiviteter, og den kan dermed variere inden for de fastsatte mål. Vejledende ligger omfanget fra 1 time hver 14. dag og op til 5 timer ugentligt, hvor sidstnævnte er for borgere med det mest omfattende støttebehov inden for målgruppen for § 85 efter serviceloven.</p> <p>Som beskrevet ovenfor, kan målgruppen for § 85-indsatser efter serviceloven overordnet set inddrages i fire forskellige grupper, og disse kan have forskellige behov i § 85-indsatsen efter serviceloven:</p> <table border="1"><thead><tr><th>Type af målgruppe</th><th>Støttebehov</th><th>Typen af aktiviteter efter servicelovens § 85 samt omfanget</th></tr></thead><tbody><tr><td>Borgere i et botilbud, som modtager botræning for at kunne</td><td>Dette er borgere med et så betydeligt støttebehov, at de pt. bor i et botilbud. Deres støttebehov</td><td>Der er tale om botræning med fokus på at udvikle nye færdigheder, ofte suppleret med</td></tr></tbody></table>	Type af målgruppe	Støttebehov	Typen af aktiviteter efter servicelovens § 85 samt omfanget	Borgere i et botilbud, som modtager botræning for at kunne	Dette er borgere med et så betydeligt støttebehov, at de pt. bor i et botilbud. Deres støttebehov	Der er tale om botræning med fokus på at udvikle nye færdigheder, ofte suppleret med
Type af målgruppe	Støttebehov	Typen af aktiviteter efter servicelovens § 85 samt omfanget					
Borgere i et botilbud, som modtager botræning for at kunne	Dette er borgere med et så betydeligt støttebehov, at de pt. bor i et botilbud. Deres støttebehov	Der er tale om botræning med fokus på at udvikle nye færdigheder, ofte suppleret med					



	<b>flytte i anden boligform</b>	vurderes dog at kunne matche det, at bo i en anden og mere selvstændig bolig, såfremt de via en § 85-indsats efter serviceloven træner de nødvendige færdigheder i forhold hertil.	støtte til at vedligeholde eksisterende færdigheder, samt kompenserende aktiviteter.
	<b>Borgere, der skal afklares før et eventuelt botilbud</b>	Der er her tale om borgere, som muligvis vil have brug for et botilbud, eller som vil kunne klare sig i en anden og mere selvstændig boligform, eventuelt ved hjælp af en § 85-indsats efter serviceloven. Der vil i forbindelse med visiteringen blive estimeret en forventet tidshorizont for forløbet.	Fokus i indsatsen er botræning med henblik på at afklare borgerens konkrete funktionsniveau og udviklingspotentiale. Der kan ligeledes indgå aktiviteter med henblik på at vedligeholde færdigheder samt kompenserende aktiviteter.
	<b>Borgere, som bor i eget hjem og får en § 85-indsats efter serviceloven med henblik på at forebygge, at de får behov for et botilbud</b>	Dette er borgere med et støttebehov, som ofte kræver en længerevarende § 85-støtte efter serviceloven. De kan fungere i eget hjem ved hjælp af § 85-indsatsen efter serviceloven, og støtten er således et led i at forebygge, at de får brug for at	Fokus i indsatsen kan både være botræning med henblik på at udvikle og/eller vedligeholde færdigheder samt kompenserende aktiviteter.



		flytte i et botilbud.	
	Borgere, som bor i et botilbud, og som også forventes at gøre det fremadrettet	Målgruppen har brug for en § 85-indsats efter serviceloven i botilbuddet (se i øvrigt kvalitetsstandarderne for midlertidige og længerevarende botilbud).	Fokus i indsatsen er ofte af kompenserende karakter, men der kan også indgå botræning med henblik på at udvikle og/eller vedligeholde færdigheder.
<b>Kriterier for tildeling af indsatsen</b>	Der er ikke fastsat nærmere betingelser, udover at borgeren skal være omfattet af målgruppen for indsatsen. I vurderingen af en ansøgning foretager borgercentret altid en konkret og individuel vurdering med udgangspunkt i den enkelte borgers særlige behov og forudsætninger, og støtten tilrettelægges ud fra dette.		
<b>Opfølgning</b>	Borgercenter Handicap foretager normalt en årlig opfølgning på indsatsen. Hvis der sker væsentlige ændringer i den tildelte hjælp, vil borgercentret skulle træffe afgørelse herom.		
<b>Levering af indsatsen</b>	Støtten gives som udgangspunkt i borgerens hjem af pædagogisk uddannede hjemmevejledere fra Borgercenter Handicap eller som en integreret del af et botilbud.		
<b>Kvalitetskrav/standard i indsatsen</b>	Indsatsen ydes som oftest af borgercentrets eget korps af faguddannet personale og personale på botilbud.		
<b>Omkostninger for borgeren</b>	Der er ingen omkostninger for borgeren.		
<b>Særlige opmærksomhedspunkter</b>	Intet relevant.		

### 1. Forventet provenu

*Der er ikke for nuværende indregnet provenu af denne kvalitetsstandard, da midlerne aktuelt tænkes omprioriteret til socialpædagogisk bistand til borgere i egen bolig efter § 85 i serviceloven, i takt med at færre borgere skal bo i botilbud efter servicelovens §§ 107 og 108*



eller almenboliglovens § 105. Det er dog muligt, at forvaltningen vil vende tilbage med et forslag til besparelse på dette område i forbindelse med forvaltningens omprioriteringsbidrag til budget 2020.

## 2. Baggrund for forventet omlægning

### *Ændringer i forhold til nuværende praksis*

Aktivitet	Nuværende niveau	Fremtidigt niveau
Målgruppe for indsatsen	Pt. omfatter målgruppen borgere udredt efter VUM i spektret A-E2.	Målgruppen omfatter fremadrettet som udgangspunkt borgere udredt til minimum C3 (moderat støttebehov) efter VUM. Der kan dog være tale om nogle ganske særlige forhold, som giver anledning til at afvige fra dette vejledende niveau, således at en borger med en VUM-udredning på fx C2 også vil være omfattet. Vurderingen af hvem, der er i målgruppen, beror altid på et konkret og individuelt skøn.

### **Beregning**

Afhængigt af, hvor mange fx C2-borgere, der visiteres til § 85 efter serviceloven, forventes den fremtidige målgruppe at omfatte mellem 15-30 % af den nuværende målgruppe.

Kvalitetsstandarden involverer en grundlæggende omlægning af § 85-indsatsen, så foranstaltningen bliver oprustet til at varetage mere omfattende støttebehov – hovedsageligt for borgere, der fremadrettet vil blive støttet i eget hjem i stedet for i et botilbud.

Samtidig vil nogle borgere, som i dag modtager § 85 efter serviceloven, kunne klare sig med fx rådgivning og vejledning efter § 12 i serviceloven eller med andre former for støtte.

Borgercenter Handicap arbejder i den forbindelse på at udvikle nye tidlige og forebyggende indsatser.

## 3. Implementering

Implementeringen sker løbende i forbindelse med nye visitationer. Samtidig vil nogle af de



igangværende borgersager blive revurderet og revisiteret, såfremt deres støttebehov eller den nye kvalitetsstandard giver anledning hertil. Dette beror på en individuel konkret vurdering.

#### **4. Opmærksomhedspunkter**

Borgercenter Handicap arbejder på at udvikle tidlige og forebyggende indsatser for den målgruppe, som ikke længere kommer til at modtage støtte efter § 85 i serviceloven.





**4.3 Kvalitetsstandard: Beskyttet beskæftigelse (servicelovens §§ 103 og 105, stk. 2)**

<b> Lovgrundlag </b>	Beskyttet beskæftigelse, servicelovens §§ 103 og 105, stk. 2.
<b> Målgruppe </b>	<p>Målgruppen for beskyttet beskæftigelse er personer under folkepensionsalderen, som på grund af betydelig nedsat fysisk eller psykisk funktionsevne eller særlige sociale problemer ikke kan opnå eller fastholde beskæftigelse på normale vilkår på arbejdsmarkedet. Målgruppen kan ikke benytte tilbud efter anden lovgivning.</p> <p>For at være omfattet af målgruppen, skal borgeren kunne transportere sig selv.</p> <p>Vejledende skal borgerens udredning efter VUM svare til C (moderat støttebehov) eller D (omfattende støttebehov).</p>
<b> Målgruppen omfatter ikke </b>	<p>Vejledende er borgere med en udredning på A (begrænset støttebehov) eller B (let støttebehov) efter VUM ikke omfattet. Herunder borgere, som er i flexjob. Som udgangspunkt er borgere med en udredning svarende til E (massivt støttebehov), F (fuldstændigt støttebehov) og G (1:1 eller mere) heller ikke omfattet.</p> <p>Borgere, der er visiteret til beskyttet beskæftigelse, kan i udgangspunktet ikke kompenseres yderligere med aktivitets- og samværstilbud som dagtilbud efter servicelovens § 104.</p>
<b> Formål </b>	<p>Formålet varierer afhængigt af borgerens funktionsnedsættelse. Formålet kan være at:</p> <ul style="list-style-type: none"><li>• Yde en målrettet indsats, der kan bidrage til, at borgeren får mulighed for at realisere sit potentiale for at udfylde en arbejdsfunktion.</li><li>• Høje selvværd, livskvalitet og muligheder for netværksdannelse.</li><li>• Tilbuddet skal virke som læringssted og udslusningsmulighed til det ordinære</li></ul>



	<p>arbejdsmarked i det omfang, at det er muligt.</p> <ul style="list-style-type: none"><li>• Modvirke social udstødelse og polarisering af grupper og/eller enkelte borgere, der befinder sig i en udsat social position.</li><li>• Skabe rum for, at borgere med nedsat funktionsevne gives de bedste rammer for at skabe en positiv forandring i deres liv.</li></ul>				
<b>Indhold</b>	<p>Indsatsen på et beskyttet beskæftigelsestilbud består ud over deltagelse i produktionen af varer eller serviceydelser også af samvær samt fælles aktiviteter.</p> <p>For at understøtte borgerens mulighed for at indgå i produktionen i tilbuddet, og for at bidrage til at udvikle borgerens færdigheder med henblik på at blive mere selvhjulpne, kan den enkelte borger også blive tilbudt bl.a. verbal støtte i forhold til egenomsorg, sociale relationer, kommunikation og sundhed.</p> <p>Udgangspunktet er, at borgere i beskyttet beskæftigelse i videst muligt omfang aflønnes efter indsats i henhold til servicelovens § 105, stk. 2. Hvis borgerens funktionsnedsættelse er omfattende, anvendes i stedet ofte en individuel timeløn efter en arbejdsvurdering (heri indgår borgerens fremmødte timer). Hvis funktionsnedsættelsen medfører en meget begrænset arbejdsindsats, kan aflønning fastsættes som en arbejdsdusør med mindst 5 % af områdets mindste overenskomstmæssige løn.</p> <p>En liste over tilbud kan ses her: <a href="http://www.kk.dk">www.kk.dk</a></p>				
<b>Afgrænsning i forhold til indhold</b>	Intet relevant				
<b>Omfang og varighed</b>	<p>Omfanget af indsatsen varierer afhængigt af borgerens konkrete og individuelle behov, men som udgangspunkt er omfanget følgende:</p> <table border="1"><thead><tr><th>Aktivitet, som støtten gives til</th><th>Omfang</th></tr></thead><tbody><tr><td>Borgere, som er i et botilbud</td><td>3 dage ugentligt</td></tr></tbody></table>	Aktivitet, som støtten gives til	Omfang	Borgere, som er i et botilbud	3 dage ugentligt
Aktivitet, som støtten gives til	Omfang				
Borgere, som er i et botilbud	3 dage ugentligt				



	<table border="1"><tr><td data-bbox="603 412 847 488">Borgere i egen bolig</td><td data-bbox="847 412 1294 488">5 dage ugentligt</td></tr></table> <p>Tilbuddet gives som udgangspunkt inden for tidsrummet kl. 9-15 på hverdage.</p> <p>Ovenstående niveau afspejler, at borgere i botilbud befinder sig i en anden ramme end borgere, der bor i egen bolig. Dette er en ramme, som bl.a. betyder, at borgere i botilbud vil være omgivet af personale på de dage, hvor de ikke er i § 103-indsatsen efter serviceloven. De får derfor som udgangspunkt tre dage om ugen i § 103-tilbuddet efter serviceloven.</p> <p>Hjemmeboende borgere får som udgangspunkt fem dage om ugen med henblik på at forebygge, at deres støttebehov øges, således at de får behov for et botilbud. § 103-indsatsen efter serviceloven anvendes således også til at forebygge, at borgeren får et øget støttebehov.</p>	Borgere i egen bolig	5 dage ugentligt
Borgere i egen bolig	5 dage ugentligt		
<b>Kriterier for tildeling af indsatsen</b>	<p>For at være inden for målgruppen skal borgeren vurderes til at have betydelig nedsat fysisk eller psykisk funktionsevne eller særlige sociale problemer. Derudover må borgeren ikke kunne opnå eller fastholde beskæftigelse på normale vilkår på arbejdsmarkedet eller kunne benytte tilbud efter anden lovgivning. Borgeren skal samtidig kunne deltage aktivt i tilbuddet og dermed udføre en arbejdsfunktion.</p> <p>Borgere kan som udgangspunkt kun være i ét tilbud om beskyttet beskæftigelse ad gangen, og dette tilbud kan som udgangspunkt ikke kombineres med aktivitets- og samværstilbud efter servicelovens § 104.</p> <p>Det konkrete tilbud om beskyttet beskæftigelse vælges ud fra, hvad der vurderes at matche borgerens støttebehov.</p>		
<b>Opfølgning</b>	<p>Der følges løbende op på indsatsen. Opfølgningen sker i videst muligt omfang i samarbejde med borgeren. Hvis opfølgningen viser, at borgerens behov er ændret, vil borgerens støttebehov blive revurderet, så der tilbydes en</p>		



	støtte, der modsvarer de konkrete behov.
<b>Levering af indsatsen</b>	<p>Indsatsen leveres af kommunale og private tilbud, der er på Tilbudsportalen og godkendt til at levere en indsats efter § 103 i serviceloven.</p> <p>Der er ikke frit valg af konkret tilbud af beskyttet beskæftigelse, men borgerens ønsker indgår i vurderingen af, hvilket tilbud der tilbydes.</p> <div style="border: 1px solid blue; padding: 5px;"><p>Som udgangspunkt gives borgeren et tilbud om beskyttet beskæftigelse inden for en radius af 10 km fra borgerens bopæl. Kun i særlige tilfælde, hvor det ud fra et fagligt og økonomisk skøn vurderes at være nødvendigt, gives der et tilbud med en længere afstand fra borgerens bopæl.</p></div>
<b>Kvalitetskrav/standard i indsatsen</b>	Tilbuddet skal fremgå af Tilbudsportalen.
<b>Omkostninger for borgeren</b>	<p>Tilbuddet er gratis for borgeren. Borgeren afholder dog selv udgiften til daglig befordring til og fra virksomheden inden for en afstand af 10 kilometer. Udgiften kan dog ikke overstige 30 % af borgerens indtjening ved den beskyttede beskæftigelse efter fradrag af skat (jf. bekendtgørelse om aflønning og befordring i forhold til beskyttet beskæftigelse § 2).</p> <p>I tilfælde af, at udgiften overstiger de 30 % af borgerens indtjening, afholder Borgercenter Handicap nødvendige befordringsudgifter, der ligger inden for den billigste befordringsmulighed.</p>
<b>Særlige opmærksomhedspunkter</b>	Borgercenter Handicap giver borgere i beskyttet beskæftigelse orlov i op til typisk et år. Det vil sige, at borgeren kan fastholde sin bevilling, selv om borgeren vælger ikke at benytte dagtilbuddet i op til et år. Borgeren kan dog ikke forvente at få den samme plads efter endt orlov og kan således blive nødt til at vente på, at der kommer en ledig plads i det konkrete tilbud.



En liste over tilbud kan ses her: [www.kk.dk](http://www.kk.dk).

## Nedenstående er fælles for §§ 103- og 104-indsatser efter serviceloven

### 1. Forventet provenu

Det samlede provenu af de to kvalitetsstandarder på dagtilbudsområdet forventes at udgøre 4,2 mio. kr. årligt fra 2020 og frem. Der forventes en samlet besparelse på 2,2 mio. kr. på budgettet til direkte drift af bygninger samt den minimumsbemanding, der altid skal være i et tilbud (grundbudgettet). Provenuet opnås ved lukning af to konkrete tilbud (såfremt kvalitetsstandarderne godkendes, vil Socialudvalget få forelagt en sag vedrørende lukning af to konkrete tilbud). Hertil opnås der et provenu på 2 mio. kr. ved reduktion i udgifter til aktivitetsbudget til dagtilbudsområdet, som en følge af reduktionen af antal ugentlige dage i dagtilbud for borgere i botilbud. De 2 mio. kr. svarer til 47 % af de nuværende og relevante udgifter på aktivitetsbudgettet. De resterende 53 %, svarende til 2,3 mio. kr., vil blive anvendt til at dække omstillingen beskrevet i kvalitetsstandarderne for botilbudsområdet, §§ 107 og 108 i serviceloven og § 105 i almenboligloven.

I 2019 vil der være en indfasningsperiode, hvorved der ikke forventes fuldt provenu, da provenuet forventes at udgøre 1,8 mio. kr.

### 2. Baggrund for forventet provenu

#### Ændringer i forhold til nuværende praksis

Aktivitet	Nuværende niveau	Fremtidigt niveau
Antal dage i dagtilbud for borgere, der bor i botilbud	Op til 5 dage om ugen pr. dagtilbud	Op til 3 dage om ugen
Antal forskellige dagtilbud, en borger kan få	Sommetider flere dagtilbud sideløbende	Maksimalt ét dagtilbud
Betaling af kørsel til tilbud om beskyttet beskæftigelse efter § 103 i serviceloven	I nogle tilfælde afholder Borgercenter Handicap kørselsudgifterne til og fra borgernes tilbud om	Der bevilliges et tilbud om beskyttet beskæftigelse inden for en radius af 10 km fra borgerens bopæl. Det



	beskyttet beskæftigelse	betyder, at borgeren som udgangspunkt selv skal afholde udgifter til transport. Det beror dog på en konkret og individuel vurdering, ligesom borgens transportudgifter ikke må overstige mere end 30 % af borgerens indtjening fra beskyttet beskæftigelse efter fradrag af skat.
--	-------------------------	---

### **Beregning**

Kvalitetsstandarden vil få betydning for både fremtidige og eksisterende bevillinger. Borgere i egen bolig kan fortsat tilbydes op til fem dages dagtilbud ugentligt, mens borgere i botilbud, fremadrettet som udgangspunkt kan modtage op til tre dages dagtilbud ugentligt. Provenuet ved kvalitetsstandarden fremkommer således gennem en reduktion af antallet af dagtilbudsdage for borgere, der bor på botilbud og pt. har mere end tre dagtilbudsdage om ugen. Det drejer sig aktuelt om ca. 80 % af borgerne, hvoraf ca. 40 % vil blive reduceret med to dage, og ca. 60 % vil blive reduceret med en dag.

Derved kan nogle dagtilbudspladser omlægges, og to tilbud kan lukkes. Provenuet findes således som udgangspunkt gennem reduktioner i udgifter til Borgercenter Handicaps drift af egne tilbud.

Køb af eksterne dagtilbud vedrører primært borgere på købte tilbud uden for Københavns Kommune, og det forventes, at disse borgeres botilbud som udgangspunkt vil opkræve hjemmedagstakster som kompensation for en reduktion i bevilgede dage i dagtilbud. I kraft af, at nogle borgere vil overgå fra eksterne botilbud til interne botilbud (jf. kvalitetsstandarderne for midlertidige og langvarige botilbud), vil der samtidig være en besparelse ved, at disse borgere fremadrettet vil få Borgercenter Handicaps egne dagtilbud.

Reduktionen vil også skabe et kapacitetsråderum i Borgercenter Handicaps egne tilbud, som muliggør, at den eksisterende målgruppe af borgere kan modtage dagtilbud på færre tilbud/lokationer. Det umiddelbare provenu fremkommer derfor ved lukning af tilbud, hvorved der spares udgifter på grundbudgettet (husleje, driftsomkostninger, grundnormering). Det forventes, at der vil blive nedlagt to tilbud, hvor brugere i stedet tilbydes dagtilbud i Borgercenter Handicaps øvrige dagtilbud. Lukningen af de to tilbud forventes at realisere et provenu på 2,2 mio. kr. i grundbudget. Aktivitetsbudgetterne, som er knyttet til borgerne, vil følge dem i deres kommende dagtilbud, dog justeret efter det ændrede antal dage, jf.



kvalitetsstandarderne.

### **3. Implementering**

Kvalitetsstandarderne vil blive implementeret både ved fremtidige bevillinger og gennem reduktioner i eksisterende bevillinger for borgere i målgruppen. Der skal tilrettelægges en proces i forhold til de eksisterende bevillinger, der skal nedjusteres i antallet af dage. Derudover skal der tilrettelægges en proces i forhold til at tilbyde de nuværende brugere på nedlægningsplanlagte tilbud pladser på øvrige dagtilbud. Dette vil involvere en kortlægning af bopælsadresserne for de brugere, som har et tilbud om beskyttet beskæftigelse, så de kan få et andet tilbud om beskyttet beskæftigelse inden for en radius af 10 km. fra deres bopæl.

### **4. Opmærksomhedspunkter**

Et hovedsageligt opmærksomhedspunkt vedrører budgetfordelingsmodellen på aktivitetsbudgettet. Der vil på de forskellige botilbud være forskel på, hvor stor en betydning det vil have for tilbuddet, at der fremadrettet vil være flere borgere hjemme i dagtimerne. Det vil påvirke tilbuddenes behov for yderligere personaleressourcer forskelligt.

Derudover er det et opmærksomhedspunkt, at det vil have konsekvenser for den enkelte borger i botilbud at få et lavere antal dage i dagtilbuddet. For mange af borgere tilfører aktiviteterne i dagtilbuddet kvalitet til deres hverdag og er med til at holde dem i gang.



#### 4.4 Kvalitetsstandard: Aktivitets- og samværstilbud (servicelovens § 104)

<b> Lovgrundlag </b>	Aktivitets- og samværstilbud, servicelovens § 104.
<b> Målgruppe </b>	<p>Målgruppen for aktivitets- og samværstilbud er personer med betydelig nedsat fysisk eller psykisk funktionsevne eller med særlige sociale problemer. Derudover har borgere inden for målgruppen behov for støtte til at opretholde eller forbedre personlige færdigheder eller livsvilkår. Tilbuddet retter sig især mod borgere med behov for socialt samvær og aktiviteter i fællesskab.</p> <p>Vejledende skal borgerens udredning efter VUM svare til D (omfattende støttebehov), E (massivt støttebehov) eller F (fuldstændigt støttebehov).</p> <p>Bevilling af aktivitets- og samværstilbud til borgere, der bor i botilbud eller bofællesskaber, og som følger en særlig tilrettelagt ungdomsuddannelse (STU), sker alene på baggrund af en konkret og individuel vurdering.</p>
<b> Målgruppen omfatter ikke </b>	<p>Vejledende er borgere, som er udredt efter VUM til A (begrænset støttebehov), B (let støttebehov), C (moderat støttebehov) eller G (1:1 eller mere) ikke omfattet af målgruppen.</p> <p>Borgere, der er visiteret til aktivitets- og samværstilbud som dagtilbud, kan i udgangspunktet ikke kompenseres yderligere med beskyttet beskæftigelse efter servicelovens § 103.</p>
<b> Formål </b>	<p>Indsatsen har til formål at øge den enkeltes livskvalitet i dagligdagen og derudover at bidrage til, at borgeren opretholder eller udvikler sine personlige færdigheder eller livsvilkår. Tilbuddet kan medvirke til, at de forskellige målgrupper, som tilbuddet retter sig mod, kan deltage i et socialt fællesskab. Endvidere kan indsatsen medvirke til, at de borgere i målgruppen, som har behov for det, kan komme ud i andre rammer end de hjemlige.</p>





<b>Indhold</b>	<p>Generelt gælder, at de indsatser, der retter sig mod den enkelte borger, afhænger af den enkelte borgers behov ifølge borgerens VUM og eventuelle handleplan (§ 141).</p> <p>Som alternativ til et visiteret tilbud efter servicelovens § 104 har Københavns Kommune aktivitets- og samværstilbud, som borgere ikke skal være visiteret til. Det er fx Pulsen, Idrætshuset mv., hvor borgeren kan møde op og deltage efter behov.</p> <p><u>For visiterede tilbud gælder:</u></p> <p>Indholdet i ydelsen besluttet med udgangspunkt i en udredning af borgeren efter VUM. Det enkelte tilbud indrettes, så det imødekommer bestemte målgruppers behov.</p> <p>I tilbud for borgere med betydelig nedsat fysisk eller psykisk funktionsevne kan der være behov for at yde aktiverende støtte og omsorg, herunder træning i almindelige daglige levetilstande. Efter behov kan der ydes personlig pleje og omsorg. Tilbuddet kan også bestå i undervisning, støtte til socialt samvær og aktiviteter såsom værkstedsaktiviteter, udflugter, idræts- og motionsaktiviteter, fritidstilbud i form af film, foredrag, sundhedstilbud m.v.</p> <p>Indsatsen på et samværs- og aktivitetstilbud består af indsatser rettet mod alle brugerne på tilbuddet samt indsatser til den enkelte borger. De indsatser, som rettes mod alle borgere, er bl.a. kontakt og samvær samt fælles aktiviteter.</p> <p><u>For ikke visiterede tilbud gælder:</u></p> <p>I uvisiterede aktivitets- og samværstilbud til borgere med særlige sociale/psykosociale problemstillinger tilrettelægges indsatsen, så den imødekommer bestemte grupperes behov. Det kan fx være tilbud til jævnaldrende eller til grupper med behov for omsorg, socialt samvær og rådgivning. Her kan også indgå aktiverende indsatser, som udflugter, idræts- og motionsaktiviteter, fritidstilbud i form af film, foredrag, sundhedstilbud m.v.</p>
----------------	--



	<p>Andre tilbud er mere aktivitetsprægede og udfører strukturerede forløb, fx med særlig fokus på sundhedsfremme/livsstil, motionsaktiviteter, beskæftigelse/uddannelse og hverdagsliv.</p> <p><u>Befordring:</u> Kommunen skal afholde udgiften til befordring for personer med betydelig nedsat fysisk eller psykisk funktionsevne, der er visiteret til en § 104-indsats efter serviceloven.</p>						
<b>Afgrænsning i forhold til indhold</b>	Intet relevant.						
<b>Omfang og varighed</b>	<p>Tilbuddet gives som udgangspunkt i dagtimerne på hverdage. Nogle tilbud kan dog have aftenåbent.</p> <p><u>For visiterede tilbud gælder:</u> Pladserne kan være heltid (kl. 8-15, 4-5 dage om ugen) eller deltid (2-3 dage pr. uge). Antallet af dage varierer afhængigt af borgerens konkrete og individuelle behov, men som udgangspunkt er omfanget følgende:</p> <table border="1"><thead><tr><th>Aktivitet, som støtten gives til</th><th>Omfang</th></tr></thead><tbody><tr><td>Borgere, som bor i et botilbud</td><td>3-4 dage om ugen afhængigt af, hvor høj en grad af borgerens konkrete behov for aktivitet og samvær, der kan opfyldes på anden vis.  Borgere over 65 år: vejledende 2 dage ugentligt, afhængigt af borgerens konkrete behov for aktivitet og samvær.</td></tr><tr><td>Hjemmeboende borgere</td><td>5 dage ugentligt</td></tr></tbody></table> <p>Ovenstående niveau afspejler, at borgere i botilbud ofte får dækket en del af deres behov for aktivitet og samvær</p>	Aktivitet, som støtten gives til	Omfang	Borgere, som bor i et botilbud	3-4 dage om ugen afhængigt af, hvor høj en grad af borgerens konkrete behov for aktivitet og samvær, der kan opfyldes på anden vis.  Borgere over 65 år: vejledende 2 dage ugentligt, afhængigt af borgerens konkrete behov for aktivitet og samvær.	Hjemmeboende borgere	5 dage ugentligt
Aktivitet, som støtten gives til	Omfang						
Borgere, som bor i et botilbud	3-4 dage om ugen afhængigt af, hvor høj en grad af borgerens konkrete behov for aktivitet og samvær, der kan opfyldes på anden vis.  Borgere over 65 år: vejledende 2 dage ugentligt, afhængigt af borgerens konkrete behov for aktivitet og samvær.						
Hjemmeboende borgere	5 dage ugentligt						



	<p>med andre mennesker i kraft af, at de bor i botilbuddet. Borgere i botilbud har derfor ofte behov for et lavere antal dage i deres § 104-indsats efter serviceloven, og de får derfor som udgangspunkt tre til fire dage om ugen.</p> <p>Aldersgruppen over 65 år har ofte begrænsede fysiske og mentale ressourcer til at deltage i aktivitets- og samværstilbud, og niveauet lægges derfor som udgangspunkt på to dage om ugen, hvis dette vurderes at dække borgerens behov.</p> <p>Hjemmeboende borgere får som udgangspunkt fem dage om ugen med henblik på at forebygge, at deres støttebehov øges, således at de får behov for et botilbud. § 104-indsatsen efter serviceloven anvendes således også til at forebygge, at borgeren får et øget støttebehov.</p>
<b>Kriterier for tildeling af indsatsen</b>	<p>For at være inden for målgruppen skal borgeren vurderes til at have betydelig nedsat fysisk eller psykisk funktionsevne eller særlige sociale problemer. Derudover skal borgeren have behov for støtte til at opretholde eller forbedre personlige færdigheder eller livsvilkår. Tilbuddet retter sig især mod borgere med behov for socialt samvær og aktiviteter i fællesskab.</p> <p>Borgere kan som udgangspunkt kun have ét § 104-tilbud efter serviceloven (aktivitets-, samværs- og klubtilbud), og dette tilbud kan som udgangspunkt ikke kombineres med beskyttet beskæftigelse efter servicelovens § 103.</p>
<b>Opfølgning</b>	<p><u>For de visiterede tilbud gælder:</u></p> <p>Borgercentret følger op på indsatsen efter behov og minimum hvert andet år. Opfølgningen sker i videst muligt omfang i samarbejde med borgeren. Hvis opfølgningen viser, at borgerens behov er ændret, vil borgerens støttebehov blive revurderet, så der tilbydes en støtte, der modsvarer de konkrete behov. Tilbuddet skal orientere Borgercenter Handicap om væsentlige ændringer i borgers behov, herunder eventuel manglende brug af tilbuddet.</p>



<b>Levering af indsatsen</b>	<p>Indsatsen leveres af kommunale, selvejende eller private samværs- og aktivitetstilbud, der er på Tilbudsportalen og godkendt til § 104 efter serviceloven.</p> <p>Der er ikke frit valg af visiterede § 104-tilbud efter serviceloven.</p>
<b>Kvalitetskrav/standard i indsatsen</b>	<p>Tilbuddet skal fremgå af Tilbudsportalen.</p>
<b>Omkostninger for borgeren</b>	<p>Der er ingen brugerbetaling, men der kan være udgifter for borgeren forbundet med nogle aktiviteter eller materialer. Udgifterne kan opkræves som et fast månedligt beløb, der beregnes én gang årligt. Det svinger fra tilbud til tilbud, hvor meget beløbet udgør.</p>
<b>Særlige opmærksomhedspunkter</b>	<p>Borgercenter Handicap giver borgere i aktivitets- og samværstilbud orlov i op til typisk et år. Det vil sige, at borgeren kan fastholde sin bevilling, selv om borgeren vælger ikke at benytte dagtilbuddet i op til et år. Borgeren kan dog ikke forvente at få den samme plads efter endt orlov og kan således blive nødt til at vente på, at der kommer en ledig plads i det konkrete tilbud.</p> <p>En liste over tilbud kan ses her: <a href="http://www.kk.dk">www.kk.dk</a>.</p>

### **Nedenstående er fælles for §§ 103- og 104-indsatser efter serviceloven**

#### **1. Forventet provenu**

*Det samlede provenu af de to kvalitetsstandarder på dagtilbudsområdet forventes at udgøre 4,2 mio. kr. årligt fra 2020 og frem. Der forventes en samlet besparelse på 2,2 mio. kr. på budgettet til direkte drift af bygninger samt den minimumsbemanning, der altid skal være i et tilbud (grundbudgettet). Provenuet opnås ved lukning af to konkrete tilbud (såfremt dette besluttet, vil Socialudvalget få forelagt en sag vedrørende lukning af to konkrete tilbud). Hertil opnås der et provenu på 2 mio. kr. ved reduktion i udgifter til aktivitetsbudget til dagtilbudsområdet, som en følge af reduktionen af antal ugentlige dage i dagtilbud for borgere i botilbud. De 2 mio. kr. svarer til 47 % af de nuværende og relevante udgifter på aktivitetsbudgettet. De resterende 53 %, svarende til 2,3 mio. kr., vil blive anvendt til at dække omstillingen beskrevet i kvalitetsstandarderne for botilbudsområdet, §§ 107 og 108 i serviceloven og § 105 i almenboligloven.*



*I 2019 vil der være en indfasningsperiode, hvorved der ikke forventes fuldt provenu, da provenuet forventes at udgøre 1,8 mio. kr.*

## **2. Baggrund for forventet provenu**

### *Ændringer i forhold til nuværende praksis*

Aktivitet	Nuværende niveau	Fremtidigt niveau
Antal dage i dagtilbud for borgere, der bor i botilbud	Op til 5 dage om ugen pr. dagtilbud	Op til 3 dage om ugen
Antal forskellige dagtilbud, en borger kan få	Sommetider flere dagtilbud sideløbende	Maksimalt ét dagtilbud
Betaling af kørsel til tilbud om beskyttet beskæftigelse efter § 103 i serviceloven	I nogle tilfælde afholder Borgercenter Handicap kørselsudgifterne til og fra borgernes tilbud om beskyttet beskæftigelse	Der bevilliges et tilbud om beskyttet beskæftigelse inden for en radius af 10 km fra borgerens bopæl. Det betyder, at borgeren som udgangspunkt selv skal afholde udgifter til transport. Det beror dog på en konkret og individuel vurdering, ligesom borgens transportudgifter ikke må overstige mere end 30 % af borgerens indtjening fra beskyttet beskæftigelse efter fradrag af skat.

### **Beregning**

Kvalitetsstandarden vil få betydning for både fremtidige og eksisterende bevillinger. Borgere i egen bolig kan fortsat tilbydes op til fem dages dagtilbud ugentligt, mens borgere i botilbud, fremadrettet som udgangspunkt kan modtage op til tre dages dagtilbud ugentligt. Provenuet ved kvalitetsstandarden fremkommer således gennem en reduktion af antallet af dagtilbudsdage for borgere, der bor på botilbud og pt. har mere end tre dagtilbudsdage om ugen. Det drejer sig aktuelt om ca. 80 % af borgerne, hvoraf ca. 40 % vil blive reduceret med to dage, og ca. 60 % vil blive reduceret med en dag.



Derved kan nogle dagtilbudspladser omlægges, og to tilbud kan lukkes. Provenuet findes således som udgangspunkt gennem reduktioner i udgifter til Borgercenter Handicaps drift af egne tilbud.

Køb af eksterne dagtilbud vedrører primært borgere på købte tilbud uden for Københavns Kommune, og det forventes, at disse borgeres botilbud som udgangspunkt vil opkræve hjemmedagstakster som kompensation for en reduktion i bevilgede dage i dagtilbud. I kraft af, at nogle borgere vil overgå fra eksterne botilbud til interne botilbud (jf. kvalitetsstandarderne for midlertidige og langvarige botilbud), vil der samtidig være en besparelse ved, at disse borgere fremadrettet vil få Borgercenter Handicaps egne dagtilbud.

Reduktionen vil også skabe et kapacitetsråderum i Borgercenter Handicaps egne tilbud, som muliggør, at den eksisterende målgruppe af borgere kan modtage dagtilbud på færre tilbud/lokationer. Det umiddelbare provenu fremkommer derfor ved lukning af tilbud, hvorved der spares udgifter på grundbudgettet (husleje, driftsomkostninger, grundnormering). Det forventes, at der vil blive nedlagt to tilbud, hvor brugere i stedet tilbydes dagtilbud i Borgercenter Handicaps øvrige dagtilbud. Lukningen af de to tilbud forventes at realisere et provenu på 2,2 mio. kr. i grundbudget. Aktivitetsbudgetterne, som er knyttet til borgerne, vil følge dem i deres kommende dagtilbud, dog justeret efter det ændrede antal dage, jf. kvalitetsstandarderne.

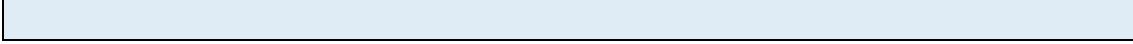
### **3. Implementering**

Kvalitetsstandarderne vil blive implementeret både ved fremtidige bevillinger og gennem reduktioner i eksisterende bevillinger for borgere i målgruppen. Der skal tilrettelægges en proces i forhold til de eksisterende bevillinger, der skal nedjusteres i antallet af dage. Derudover skal der tilrettelægges en proces i forhold til at tilbyde de nuværende brugere på nedlægningsplanlagte tilbud pladser på øvrige dagtilbud. Dette vil involvere en kortlægning af bopælsadresserne for de brugere, som har et tilbud om beskyttet beskæftigelse, så de kan få et andet tilbud om beskyttet beskæftigelse inden for en radius af 10 km. fra deres bopæl.

### **4. Opmærksomhedspunkter**

Et hovedsageligt opmærksomhedspunkt vedrører budgetfordelingsmodellen på aktivitetsbudgettet. Der vil på de forskellige botilbud være forskel på, hvor stor en betydning det vil have for tilbuddet, at der fremadrettet vil være flere borgere hjemme i dagtimerne. Det vil påvirke tilbuddenes behov for yderligere personaleressourcer forskelligt.

Derudover er det et opmærksomhedspunkt, at det vil have konsekvenser for den enkelte borger i botilbud at få et lavere antal dage i dagtilbuddet. For mange af borgere tilfører aktiviteterne i dagtilbuddet kvalitet til deres hverdag og er med til at holde dem i gang.





#### 4.5 Kvalitetsstandard: Midlertidigt ophold i botilbud (servicelovens § 107)

Som udgangspunkt anviser Borgercenter Handicap altid et internt tilbud og køber kun eksterne tilbud i det omfang, at borgercentret vurderer, at det er nødvendigt. Ved midlertidige botilbud efter § 107 i serviceloven er der ikke frit valg.

<b> Lovgrundlag </b>	Midlertidigt ophold i botilbud, servicelovens § 107.
<b> Målgruppe </b>	<p>Målgruppen er borgere over 18 år med betydelig nedsat fysisk eller psykisk funktionsevne og/eller særlige sociale problemer for hvem, der i en <i>afgrænset</i> periode er behov for at <i>afklare, udvikle eller genskabe</i> evnen til at kunne varetage almindelige daglige funktioner i egen bolig eller i et varigt botilbud.</p> <p>Det betyder, at nogle af borgerne vil kunne flytte i egen bolig efter opholdet i det midlertidige botilbud efter servicelovens § 107. Andre (enkelte) borgere vil overgå til et længerevarende botilbud efter servicelovens § 108 eller almenboliglovens § 105.</p> <p>For at borgeren er omfattet af målgruppen, skal det vurderes at være nødvendigt, at støtten finder sted i en § 107-boform efter serviceloven. Det vil sige, at behovet for støtte ikke kan dækkes i egen bolig med støtte eller i et mindre omfattende tilbud, fx ved at bo hjemme hos sine forældre.</p> <p>Vejledende skal borgerens udredning efter VUM svare til minimum D (omfattende støttebehov). I tilfælde, hvor der fx er tvivl om, hvorvidt funktionsniveauet kan udredes tilstrækkeligt ved hjælp af VUM, og hvor borgeren netop er i et § 107-botilbud efter serviceloven med henblik på at få afklaret sit støttebehov, kan borgerens behov i den foreløbige udredning af funktionsniveauet eventuelt være lavere end D (omfattende støttebehov). Det kan fx være tilfældet for borgere med en erhvervet hjerneskade, hvor borgeren oplever sine livsvilkår betydeligt ændret på kort tid, og hvor en VUM-udredning ikke kan opfange alle de konkrete problemstillinger der er opstået hermed.</p> <p>Borgercenter Handicaps § 107-botilbud efter serviceloven har</p>





	<p>forskellige målgrupper med varierende problemstillinger, men fælles for dem er, at de ligger inden for den ovennævnte ramme.</p> <p>Det forventes som udgangspunkt, at borgeren efter opholdet vil være i stand til at klare sig i en anden og mere selvstændig boform med mindre indgribende foranstaltninger i kraft af den intensive botræning, der finder sted i løbet af indsatsen. Eller at borgeren efter § 107-tilbuddet i serviceloven er blevet afklaret i forhold til, hvilken støtte der er nødvendig i et efterfølgende varigt botilbud efter almenboliglovens § 105 eller servicelovens § 108.</p>
<b>Målgruppen omfatter ikke</b>	<p>Som udgangspunkt er borgere med en udredning på C (moderat støttebehov) eller lavere efter VUM ikke omfattet.</p> <p>Borgere, som kan blive i stand til at bo i egen bolig ved hjælp af en mindre indsats, er ikke omfattet. Det er fx borgere, hvor almindelig forberedelse til livet i egen bolig kan ske ved hjælp fra forældre eller andre primære omsorgspersoner.</p> <p>Omfattet af målgruppen er heller ikke borgere, hvis primære problem består i, at de har svært ved at få fodfæste på det københavnske boligmarked.</p>
<b>Formål</b>	<p>Formålet med et § 107-botilbud efter serviceloven er at sikre en midlertidig boligmæssig ramme, som er med til at udvikle, genskabe og/eller afklare borgerens evner til at kunne klare tilværelsen i egen bolig, eventuelt med støtte, eller for enkelte at overgå til et længerevarende botilbud efter servicelovens § 108.</p> <p>Formålet er således at afklare og/eller styrke borgerens mestringsevne i forhold til de udfordringer, som det i visitationen er blevet vurderet, at der skal arbejdes med. Ved hjælp af botræning udvikles og/eller afklares borgerens selvstændige bo-evne, herunder eventuelle brug af kompenserende strategier.</p>
<b>Indhold</b>	<p>§ 107-tilbuddet efter serviceloven kan gives i form af fx et opgangsfællesskab, et bofællesskab, en solistbolig eller et</p>



bosted. Støtten er særligt tilrettelagt ud fra borgerens individuelle ressourcer og behov. Med den valgte boform som ramme arbejdes der med at afklare og/eller understøtte udviklingen af borgerens mestring af eget liv.

Indholdet i indsatsen tilrettelægges ud fra en konkret individuel pædagogisk plan og eventuelt en sundhedsfaglig plan for borgeren. Den/de er udarbejdet på baggrund af målene i borgerens VUM og eventuelle handleplan (§ 141).

Botræning udgør et væsentligt element i et § 107-tilbud efter serviceloven. Ved hjælp af botræning arbejdes der med at støtte og motivere borgeren til at kunne opnå størst mulig egenmestring i dagligdagen. Botræningen kan spænde bredt og fx omfatte udvikling eller genskabelse af borgerens evne til at varetage almindelige daglige funktioner, fx i form af at kunne:

- Søge bolig/opskrivning i boligselskab
- varetage sin økonomi
- udføre egen personlig pleje
- få struktur i dagligdagen
- indgå i et naboskab
- indgå i kontakt med offentlige myndigheder
- færdes i trafikken i sit nærområde
- kunne tilkalde hjælp
- tage vare på sig selv ernæringsmæssigt
- varetage rengøring, tøjvask og andre funktioner
- varetage job, uddannelse og beskæftigelse

Ovenstående er eksempler på ressourcer, der i en vis grad skal være til stede, såfremt borgerens boevne skal vurderes som tilstrækkelig til at kunne bo i egen bolig. Det er således en vurdering af sådanne ressourcer, som der vil være fokus på i en afdækning af borgerens boevne, herunder ressourcer og udviklingsfelter.

Et § 107-botilbud efter serviceloven kan også indeholde individuelt tilrettelagt vedligeholdende fysisk træning samt kompenserende aktiviteter.

Indholdet varierer botilbuddene imellem, da de har differentierede målgrupper med forskellige problemstillinger



	<p>og behov.</p> <p>Indsatsen i botilbuddet ydes ofte efter servicelovens bestemmelser om bl.a.:</p> <ul style="list-style-type: none"><li>• Personlig pleje og praktisk hjælp (servicelovens § 83)</li><li>• Socialpædagogisk støtte, herunder socialpædagogisk ledsagelse (servicelovens § 85)</li><li>• Vedligeholdende træning (servicelovens § 86, stk. 2)</li></ul>			
<b>Afgrænsning i forhold til indhold</b>	Intet relevant			
<b>Omfang og varighed</b>	<p>Ved visiteringen beskrives og tidsestimeres det altid i borgerens VUM og eventuelle handleplan (servicelovens § 141), hvad formålene med botilbudsindsatsen er, og hvor længe det vurderes, at det vil tage at opnå målene. Det danner grundlaget for omfanget og varigheden af de aktiviteter, som foregår i botilbuddet.</p> <p>Omfanget af støtten, som borgeren kan modtage i et servicelovens § 107-botilbud, afhænger således af borgerens individuelle støttebehov. Det kan spænde fra få timers ugentlig støtte til massiv støtte med døgndækning, jf. fx omfanget af indsatsen for socialpædagogisk støtte efter servicelovens § 85. Det er ligeledes individuelt, på hvilken tid af døgnet borgeren har støttebehovet. Der kan i større eller mindre grad være tale om både botræning (overvejende servicelovens § 85), vedligeholdende aktiviteter (overvejende servicelovens § 86, stk. 2) og kompenserende aktiviteter (overvejende servicelovens § 83). Også selve tilrettelæggelsen af indsatsen sker ud fra en konkret og individuel vurdering af støttebehovet. Ofte indgår fx vedligeholdende træning både som en integreret del i de øvrige daglige aktiviteter og i særligt definerede træningssessioner.</p> <p>Målgruppen for § 107-botilbud efter serviceloven kan overordnet set inddeles i to forskellige grupper, som ofte har forskellige behov under deres ophold i botilbuddet:</p> <table border="1"><tr><td><b>Målgruppe</b></td><td><b>Omfang af</b></td><td><b>Typen af aktiviteter</b></td></tr></table>	<b>Målgruppe</b>	<b>Omfang af</b>	<b>Typen af aktiviteter</b>
<b>Målgruppe</b>	<b>Omfang af</b>	<b>Typen af aktiviteter</b>		



		<b>støttebehov</b>	<b>efter servicelovens §§ 83, 85 og 86, stk. 2</b>
	Borgere, som primært skal have botræning og eventuelt vedligeholdende træning, før de flytter i en anden og mere selvstændig boform (fx i egen lejlighed med støtte)	Dette er borgere med et så betydeligt støttebehov, at de pt. har brug for at bo i et § 107-botilbud efter serviceloven, men som ved hjælp af målrettet botræning vurderes til at kunne flytte i en anden og mere selvstændig boligform inden for en kortere eller længere periode.	I løbet af opholdet arbejdes der målrettet på at oparbejde/vedligeholde færdigheder hos borgeren, som er nødvendige for, at borgeren kan flytte i en anden og mere selvstændig boform, fx i eget hjem med støtte. Indsatsen kan fx bestå i støtte til at mestre oprydning, rengøring, indkøb, påklædning og personlig hygiejne, at lægge og holde en struktur i hverdagen, færden i trafikken, kontakt til det offentlige, at varetage egen ernæring, økonomi, job, uddannelse og beskæftigelse mv. Der er ofte primært fokus på botræning (overvejende servicelovens § 85), men der kan også indgå vedligeholdende træning (overvejende servicelovens § 86, stk. 2) og kompenserende aktiviteter (overvejende servicelovens § 83).
	Borgere, som skal udredes i	Der er her tale om borgere,	Udredningen vil som udgangspunkt have til



	<p>forhold til, om de kan flytte i en anden og mere selvstændig boform, eller om de skal i et længerevarende botilbud efter § 105 efter almenboligloven eller § 108 efter serviceloven</p>	<p>som har et uafklaret støttebehov, og som det er nødvendigt at afklare inden for en § 107-botilbudsramme efter serviceloven. Der kan i nogle tilfælde være brug for en årelang udredning af støttebehovet.</p>	<p>formål at afdække, dels hvad borgeren er i stand til og kan blive i stand til, og dels hvilken type støtte borgeren forventes at kunne profitere af på både kortere og længere sigt. I udredningen kan der indgå både botræning (overvejende servicelovens § 85), vedligeholdende træning (overvejende servicelovens § 86, stk. 2) og kompenserende aktiviteter (overvejende servicelovens § 83).</p>
<p><b>Kriterier for tildeling af indsatsen</b></p>	<p>I forhold til varighed, kan der således ikke fastsættes en generel længde af opholdet i botilbuddet. Det afhænger af, hvornår formålet med opholdet er opfyldt, så borgeren kan komme i fx egen bolig eller tilbydes ophold i et længerevarende botilbud. Dette beror på det individuelle konkrete støttebehov.</p> <p>Visitering til et § 107-botilbud efter serviceloven er påkrævet. Hvis Borgercenter Handicap har flere egnede egne kommunale tilbud, inddrages borgeren i forhold til at ønske et af dem.</p> <p>Et kriterie for tildeling er, at det skal anses for at være nødvendigt, at støtten til borgeren finder sted inden for rammerne i et § 107-botilbud efter serviceloven. Det skal således forinden tildelingen vurderes, at en øget støtte efter fx servicelovens § 85 med ophold i eget hjem ikke pt. er tilstrækkelig.</p>		
<p><b>Opfølgning</b></p>	<p>Der foretages fleksibel opfølgning på målene i borgerens VUM og eventuelle § 141-handleplan, jf. servicelovens § 148, stk. 2.</p>		



	<p>Myndighedssagsbehandleren og tilbuddet aftaler tidspunkt og omfang af opfølgningen.</p> <p>Københavns Kommune stiller krav om, at leverandøren orienterer kommunen om væsentlige ændringer i borgerens behov. Såfremt målene ændrer sig, bliver borgerens VUM og eventuelle handleplan løbende justeret.</p>
<b>Levering af indsatsen</b>	<div style="border: 1px solid blue; padding: 5px;"><p>Som udgangspunkt visiterer Københavns Kommune udelukkende til egne tilbud. Kun i særlige tilfælde, hvor det ud fra et fagligt og økonomisk skøn vurderes at være nødvendigt, kan der visiteres til et eksternt tilbud, hvis det konstaterede behov ikke kan imødekommes på et internt tilbud.</p></div> <p>Der er ikke frit valg i forhold til leverandør. I særlige tilfælde kan private tilbud, der er godkendt af Socialtilsynet, og som fremgår af Tilbudsportalen, også indgå som udbyder. Tilbuddet leverer hjælpen i overensstemmelse med borgerens afgørelse, VUM og eventuelle handleplan (servicelovens § 141).</p> <p>En liste over Borgercenter Handicaps midlertidige botilbud efter servicelovens § 107 (inkl. botilbud, som Københavns Kommune har driftsoverenskomst med) kan findes på: <a href="http://www.kk.dk">www.kk.dk</a></p>
<b>Kvalitetskrav/standard i indsatsen</b>	<p>Boligstandarden på Københavns Kommunes botilbud er differentieret. Enkelte tilbud er nyopførte og kendetegnes ved, at boligerne har moderne faciliteter, såsom eget toilet, bad og køkken. Andre botilbud er af ældre dato og kendetegnes ved, at ikke alle boligerne har egne faciliteter. Denne slags tilbud har som udgangspunkt også fællesarealer, hvor borgerne kan opholde sig sammen med hinanden.</p> <p>Tilbuddet skal være godkendt af Socialtilsynet og fremgå af Tilbudsportalen.</p> <p>En eventuel nattevagtsdækning kan have flere former. Formen og omfanget heraf tilrettelægges efter de konkrete behov i de enkelte botilbud. Nattevagterne kan fx være fysisk til stede i</p>



	botilbuddene, være på tilkald, eller der kan være tale om velfærdsteknologiske løsninger.
<b>Omkostninger for borgeren</b>	<p>Der er brugerbetaling efter gældende regler. Det gælder fx:</p> <ol style="list-style-type: none"><li>1. Opholdsbetaling for boligen, el og varme</li><li>2. Servicepakke, i form af tilbud om kost, vask og andre valgfrie ydelser.</li></ol> <p>I tilfælde af manglende indkomst, eller lav indkomst, er der mulighed for en reduceret opholdsbetaling.</p> <p>Ad 1:</p> <p>Brugerbetalingen reguleres efter Bekendtgørelse om betaling for botilbud m.v. efter servicelovens kapitel 20 (se eventuelt <a href="http://www.retsinformation.dk">www.retsinformation.dk</a>) og meddeles borgeren i form af en formel afgørelse. Kommunen fastsætter betalingen for opholdet i botilbuddet, herunder el, vand og varme. Egenbetalingen for borgerens ophold i det midlertidige botilbud fastsættes ud fra borgerens indtægt. Kommunen kan kun opkræve de faktiske udgifter, og må ikke opkræve mere, end en tilsvarende bolig – som ikke er et botilbud – koster.</p> <p>Det vejledende niveau, som der arbejdes efter i Borgercenter Handicap er, at borgeren som udgangspunkt skal have følgende beløb til rådighed:</p> <p>Lomme penge: 2.000 kr. månedligt Kost: 1.900 kr. månedligt. Beløbet til kost varierer dog fra botilbud til botilbud. Derudover arbejdes der ikke med et rådighedsbeløb for kost, hvis borgeren får kosten på botilbuddet.</p> <p>Hvis borgeren bevarer egen bolig under opholdet, betales der som udgangspunkt ikke for ophold i botilbuddet. I de tilfælde, hvor der fastsættes betaling for opholdet, skal der tages hensyn til udgifter i forbindelse med opretholdelsen af boligen. Der opkræves ikke indskud.</p> <p>Ad 2:</p> <p>Botilbuddene er forpligtet til at stille en række valgfrie ydelser til rådighed for beboerne til dækning af deres grundlæggende behov. I nogle tilfælde kan borgeren selv vælge, om vedkommende ønsker botilbuddets 'servicepakker', eller om</p>



	<p>vedkommende ønsker at købe ydelser andre steder fra. I andre tilfælde er ydelsen en integreret del af § 107-botilbuddet efter serviceloven, som ikke kan fravælges.</p> <p>Andre ydelser/'servicepakker', som et botilbud typisk udbyder, er buskørsel, aktiviteter, forsikring mv. I nogle botilbud er de pårørende med til at bestemme indholdet af 'servicepakker'/ydelser.</p> <p>Hvis det drejer sig om ydelser, som særskilt er bevilliget til den enkelte beboer, eks. hjælp til personlig hygiejne og socialpædagogisk bistand, kan disse ydelser ikke indgå i egenbetalingen.</p>
<b>Særlige opmærksomhedspunkter</b>	<p>Hvis en borger anvises en bolig uden for Københavns Kommune, har Københavns Kommune fortsat forpligtelsen i forhold til indsatserne for borgeren.</p> <p>Læs mere om de enkelte botilbud på <a href="http://www.kk.dk">www.kk.dk</a></p>





**Nedenstående er fælles for botilbud efter servicelovens §§ 107 og 108 samt almenboliglovens § 105**

**1. Forventet provenu**

*Det overordnede provenu indfries ved at halvere vores forbrug fra 2018 til køb af nye pladser svarende til 9,8 mio. kr. ved helårseffekt samlet set for både §§ 107- og 108-botilbud efter serviceloven samt tilbud efter almenboliglovens § 105.*

*Som konsekvens af omstillingen vil målgruppen på botilbuddene over tid have et samlet større støttebehov og opholde sig mere på botilbuddet, jf. nye kvalitetsstandarder på dagtilbudsområdet, jf. §§ 103 og 104 i serviceloven. Det øgede personalebehov som følge heraf, vil blive imødekommet ved en andel af de midler, som frigives ved omstillingen af dagtilbudsområdet, svarende til 2,3 mio. kr.*

*4 mio. kr. i provenu forventes indfriet i 2019, såfremt kvalitetsstandarderne implementeres pr. 1. marts 2019. I 2020 anslås provenuet at udgøre 9,2 mio. kr., og i 2021 anslås det at udgøre 9,8 mio. kr.*

**2. Baggrund for forventet provenu**

***Ændringer i forhold til nuværende praksis***

Aktivitet	Nuværende niveau	Fremtidigt niveau
Målgrupperne for botilbud efter servicelovens §§ 107 og 108 samt almenboliglovens § 105	Borgere, som er VUM-udredt til C (moderat støttebehov) til G (1:1 eller mere).	Borgere, som er VUM-udredt til D (omfattende støttebehov) til G (1:1 eller mere).
Køb af eksterne pladser	I dag visiteres et vis antal borgere til eksterne botilbud (i 2018 blev der fx visiteret 19 borgere til eksterne § 107-tilbud efter serviceloven)	I og med at målgruppen for botilbud indsnævres, vil Borgercenter Handicap få flere ledige pladser i egne tilbud. Det betyder, at der kan købes færre eksterne pladser.  Der forventes cirka en halvering i antallet af visiteringer til eksterne



botilbud.

### **Beregning**

Kvalitetsstandarden tilsiger, at borgere som udgangspunkt skal have en VUM-udredning på minimum D (omfattende støttebehov) for at være i målgruppen for et midlertidigt eller længerevarende botilbud. I 2018 er der visiteret 17 borgere med en VUM-udredning lavere end D (omfattende støttebehov) til egne botilbud, heraf 16 borgere til et midlertidigt botilbud, og én borger til et længerevarende botilbud. Fremadrettet vil denne målgruppe af borgere som udgangspunkt ikke visiteres til et botilbud, hvilket medfører en frigørelse af kapacitet.

I 2018 er der visiteret 19 borgere til eksterne § 107-tilbud efter serviceloven. Disse køb har en helårsudgift på 19 mio. kr. Heraf har én nyvisiteret borger en VUM-udredning lavere end D (omfattende støttebehov). Det forventes, at halvdelen af borgerne i den målgruppe, der på nuværende tidspunkt visiteres til eksterne § 107-tilbud efter serviceloven, fremadrettet vil kunne visiteres til et internt § 107-tilbud efter serviceloven. Provenuet herved vil være 9 mio. kr. på rammen til køb af § 107-pladser efter serviceloven ved helårseffekt. Der vil desuden være et afledt provenu på rammen til køb af eksterne dagtilbudspladser på cirka 0,8 mio. kr. ved helårseffekt, eftersom borgere, der fremadrettet vil blive visiteret til Borgercenter Handicaps egne botilbud i stedet for eksterne botilbud, også kan modtage et internt dagtilbud i Københavns Kommune.

Med ovenstående betragtninger vil der indledningsvist blive frigjort et antal pladser på den interne botilbudskapacitet, fordi antallet af borgere, der ikke længere visiteres (borgere med en VUM-udredning på C (moderat støttebehov), ved 2018-niveau 17 borgere) er højere end antallet af borgere, der tilbydes botilbud i internt regi, fremfor eksternt (ved 2018-niveau cirka 10 borgere). Den primære andel af den lediggjorte kapacitet vil dog blive nødvendig som et led i omlægningen, da borgere, som fremadrettet visiteres til botilbud (med en VUM-udredning på minimum D (omfattende støttebehov)) typisk vil have behov for at være i tilbuddet i længere tid end de borgere, som ikke længere vil være omfattet af målgruppen (borgere med en VUM-udredning på C (moderat støttebehov)). Det vurderes, at den reelle lediggjorte kapacitet herfor kan blive op til fem botilbudspladser. Disse pladser kan indgå i et provenu på lang sigt ved at bidrage til at reducere behovet for at bygge nye pladser, som følge af forsyningsforpligtigheden.

### **Mulige afledte udgifter:**

- Den målgruppe, som fremover visiteres til egne botilbud i stedet for eksterne tilbud, vil gennemsnitligt have en højere VUM-udredning (primært D (omfattende støttebehov)) end de borgere (med en VUM-udredning på C (moderat støttebehov)), som ikke længere skal visiteres til egne botilbud. Der vil som en følge heraf blive større behov for nattevagtsdækning, og med den nuværende budgetmodel vil der opstå et større pres på den samlede VUM-ramme, hvilket enten kan løses ved budgettilførsel til det samlede



aktivitetsbudget eller lavere afregningstakster på aktivitetsbudgettet.

- Målgruppen, som ikke længere visiteres til botilbud, vil i stedet have behov for § 85-indsatser efter serviceloven.
  - o Der vil ske en omlægning af den eksisterende § 85-indsats efter serviceloven, hvor en stor andel af den nuværende målgruppe fremadrettet vil visiteres til andre indsatser efter serviceloven i stedet. I den forbindelse arbejder Borgercenter Handicap på at udvikle nye tidlige og forebyggende indsatser. Denne omlægning kan frigøre noget kapacitet på § 85-rammen efter serviceloven, som kan anvendes til at yde mere intensive § 85-forløb efter serviceloven til ovenstående målgruppe. Et eventuelt opnået provenu for omlægningen af § 85-indsatser efter serviceloven indgår dog ikke i disse kvalitetsstandarder, da besparelsen vil være indregnet i andre igangværende omlægningsprojekter på området.

### **3. Implementering**

Kvalitetsstandarderne på botilbudsområdet vil gælde fremadrettede visitationer og i nogen grad eksisterende bevillinger. Der skal tilrettelægges en proces i forhold til sidstnævnte. Der kan kun forventes delvis effekt i løbet af det første år.

### **4. Opmærksomhedspunkter**

I forbindelse med omlægning af visitationspraksis på området vil der relativt hurtigt blive behov for at arbejde med tilpasning af de interne botilbuds målgrupper. Det ses på nuværende tidspunkt, at køb af eksterne pladser kun i noget omfang kan henføres til kapacitetsmangel på interne tilbud. Køb af eksterne pladser skyldes også et behov for at købe specialiserede tilbud til borgere med komplekse støttebehov. Nogle borgere i denne målgruppe vil fremadrettet tilbydes ophold i internt regi, hvilket stiller nye krav til tilbuddene.

Et opmærksomhedspunkt er således også, at der vil komme ændrede vilkår for arbejdet i de interne botilbud i kraft af, at målgruppen vil ændre sig. Arbejdsopgaverne vil blive mere komplekse i kraft af, at den ændrede målgruppe samlet set vil have mere omfattende behov, som botilbuddene skal imødekomme og tilrettelægge arbejdet ud fra. Det kan påvirke kvaliteten, særligt i overgangsperioden, ligesom det må forventes, at medarbejderne vil blive fagligt udfordret på en anden måde end i dag.

Det har stor betydning, hvor hurtigt og i hvor høj grad Borgercenter Handicap lykkes med at omlægge tilbudsviften. Fx hvis det viser sig, at hovedparten af borgerne med en VUM-udredning på C (moderat støttebehov) tidligere ville være kommet i et opgangsfællesskab, og denne boligform ikke er egnet til borgere VUM-udredt til D (omfattende støttebehov). Specifikt i forhold til borgere, der har et § 105-botilbud efter almenboligloven er det også af betydning, at de har egen lejekontrakt. De kan således visiteres ud af indsatsen men forblive i boligen, hvilket betyder, at der ikke frigøres boliger herved.



Derudover vil det få konsekvenser for gruppen af borgere, der er udredt med et støttebogstav på C (moderat støttebehov), at de således ikke længere som udgangspunkt vil være omfattet af målgruppen for botilbud. Det er vigtigt at sikre, at de på anden vis tilbydes den rette støtte og træning, som gør, at de ikke på sigt udvikler et større og permanent støttebehov. Det er nødvendigt, at Borgercenter Handicap gør sig nogle konkrete erfaringer med denne målgruppe, da erfaringerne pt. er sparsomme.



#### 4.6 Kvalitetsstandard: Længerevarende botilbud (servicelovens § 108 og almenboliglovens § 105)

Som udgangspunkt anviser Borgercenter Handicap altid et internt tilbud og køber kun eksterne tilbud i særlige tilfælde, hvor borgercentret vurderer, at det er nødvendigt. En borger kan som udgangspunkt frit vælge et botilbud efter servicelovens § 108 og almenboliglovens § 105, men Borgercenter Handicap skal vurdere, om det ønskede botilbud har de fornødne kompetencer til at varetage borgerens støttebehov, og om borgeren vil kunne fungere i den pågældende boligform. Derudover vurderer borgercenteret også, om prisniveauet er væsentligt dyrere end et af kommunens egne botilbud.

<b>Lovgrundlag</b>	Længerevarende botilbud, servicelovens § 108 og almenboliglovens § 105.
<b>Målgruppe</b>	<p>Målgruppen for indsatsen er borgere over 18 år med betydelig og varig nedsat fysisk eller psykisk funktionsevne, der har behov for <b>længerevarende</b> ophold i et botilbud med omfattende hjælp i de almindelige daglige funktioner, pleje, omsorg eller behandling. Det er en forudsætning, at borgeren ikke kan få disse behov dækket på anden vis. Borgere, der visiteres til disse tilbud, har permanent behov for omfattende hjælp. Både botilbud efter servicelovens § 108 og almenboliglovens § 105 er længerevarende botilbud.</p> <p>For at borgeren er omfattet af målgruppen, skal det vurderes at være nødvendigt, at støtten finder sted i et længerevarende botilbud.</p> <p>Vejledende skal borgerens udredning efter VUM svare til minimum D (omfattende støttebehov), og det skal vurderes, at et langvarigt botilbud er påkrævet. Det er således ikke alle borgere, som er udredt til D (omfattende støttebehov), som vil have brug for et længerevarende botilbud.</p> <p>Borgercenter Handicaps § 108-botilbud efter serviceloven og § 105-botilbud efter almenboligloven har forskellige målgrupper med varierende problemstillinger, men fælles for dem er, at de ligger inden for den ovennævnte ramme.</p>



	<p>Beboere i boliger efter almenboliglovens § 105 er almindelige lejere, som skriver under på en lejekontrakt og betaler husleje i henhold til lejekontrakten. Det er bestemmelserne i lov om leje af almene boliger, der gælder for boligen, hvilket ikke er tilfældet for boliger efter servicelovens § 108.</p>
<b>Målgruppen omfatter ikke</b>	<p>Vejledende er borgere med støttebehov, der er vurderet lavere end D (omfattende støttebehov) i VUM-udredningen ikke omfattet.</p> <p>Borgere, hvis plejebehov er så omfattende, at de hører under Sundhedsforvaltningens målgruppe, er ikke omfattet af denne indsats.</p>
<b>Formål</b>	<p>Formålet med indsatsen er, at borgeren modtager længerevarende ophold i en boform, der tilgodeser borgerens behov for omfattende hjælp i almindelige daglige funktioner eller for pleje, omsorg eller behandling.</p> <p>Hvis en borger har behov for et botilbud af midlertidig karakter, kan borgeren ikke visiteres til et permanent botilbud.</p>
<b>Indhold</b>	<p>108-tilbud efter serviceloven eller § 105-botilbud efter almenboligloven kan gives i form af fx opgangsfællesskab, bofællesskaber, solistboliger eller bosteder. Støtten er særligt tilrettelagt ud fra borgerens individuelle ressourcer og behov.</p> <p>Indholdet i indsatsen tilrettelægges ud fra en individuel pædagogisk plan og eventuelle sundhedsfaglig plan for borgeren. Den/de er udarbejdet på baggrund af målene i borgerens VUM og eventuelle handleplan (servicelovens § 141).</p> <p>Støtten i et § 108-tilbud efter serviceloven eller et § 105-botilbud efter almenboligloven kan spænde bredt og omfatte hjælp til at kunne klare sig så selvstændigt som muligt i hverdagen, have tilknytning til beskæftigelse og/eller betydningsfulde fællesskaber samt til at bevare egen sundhed. Indholdet kan fx være:</p> <ul style="list-style-type: none"><li>• Struktur i hverdagen</li></ul>



	<ul style="list-style-type: none"><li>• Personlig hjælp og pleje</li><li>• Individuelt tilrettelagt vedligeholdende fysisk træning</li><li>• Praktiske opgaver, fx rengøring</li><li>• Håndtering af post og økonomi</li><li>• Kontakt med sundhedsvæsen, myndigheder og instanser</li><li>• Indgå i samvær med andre</li><li>• Færden i trafikken</li><li>• At få god ernæringsmæssig kost</li><li>• Støtte til beskæftigelse</li></ul> <p>Indholdet varierer botilbuddene imellem, da de har differentierede målgrupper med varierende problemstillinger og behov.</p> <p>Indsatsen i botilbuddet ydes ofte efter servicelovens bestemmelser om bl.a.:</p> <ul style="list-style-type: none"><li>• Personlig pleje og praktisk hjælp (servicelovens § 83)</li><li>• Socialpædagogisk støtte, herunder socialpædagogisk ledsagelse (servicelovens § 85)</li><li>• Vedligeholdende træning (servicelovens § 86, stk. 2)</li></ul>
<b>Afgrænsning i forhold til indhold</b>	Intet relevant.
<b>Omfang og varighed</b>	<p>Ved visiteringen beskrives det altid i borgerens VUM og eventuelle handleplan (servicelovens § 141), hvad formålene med botilbudsindsatsen er, og hvor længe det vurderes, at det vil tage at opnå målene.</p> <p>Omfanget af støtten, som borgeren kan modtage i et 108-botilbud efter serviceloven eller et § 105-botilbud efter almenboligloven, afhænger således af borgerens individuelle støttebehov. Da borgere omfattet af målgruppen har betydelig og varig nedsat fysisk eller psykisk funktionsevne, er der tale om omfattende støtte i tilbuddet. Støtten kan eventuelt være med døgndækning, jf. fx omfanget af indsatsen for socialpædagogisk støtte efter servicelovens § 85. Det er ligeledes individuelt på hvilken tid af døgnnet, borgeren har</p>



støttebehovet.

Borgere i § 108-botilbud efter serviceloven og § 105-botilbud efter almenboligloven har i overvejende grad behov for kompenserende aktiviteter (overvejende servicelovens § 83) og vedligeholdende aktiviteter (overvejende servicelovens § 86, stk. 2), men også botræning (overvejende servicelovens § 85) kan indgå. Også selve tilrettelæggelsen af indsatsen sker ud fra en konkret individuel vurdering af støttebehovet. Ofte indgår fx vedligeholdende træning både som en integreret del i de øvrige dagligdagsaktiviteter og i særligt definerede træningssessioner.

Målgruppen for § 108-botilbud efter serviceloven og § 105-botilbud efter almenloven kan overordnet set inddeles i to forskellige grupper, som ofte har forskellige behov i botilbuddet:

Målgruppe	Omfang af støttebehov	Typen af aktiviteter efter servicelovens §§ 83, 85 og 86, stk. 2
Borgere, som har behov for et langvarigt botilbud, men ikke et livsvarigt botilbud	Dette er borgere med et så betydeligt støttebehov, at de pt. har brug for at bo i et § 108-botilbud efter serviceloven eller et § 105-botilbud efter almenboligloven i en periode, som ofte er årelang. De vurderes at have behov for intensiv botræning og vedligeholdende træning for efter en	Ud over som oftest kompenserende aktiviteter, arbejdes der i løbet af opholdet på at oparbejde/vedligeholde færdigheder hos borgeren, som er nødvendige for, at borgeren kan flytte i en anden og mere selvstændig boform. Indsatsen kan fx bestå i støtte til at mestre oprydning, rengøring, indkøb, påklædning og personlig hygiejne, at lægge og holde en struktur i hverdagen, færden i trafikken,





		<p>længerevarende periode at kunne flytte i en anden og mere selvstændig boligform.</p>	<p>kontakt til det offentlige, at tage vare på egen ernæring, økonomi, støtte til beskæftigelse mv.</p> <p>Der er således ofte fokus på både botræning (overvejende servicelovens § 85), vedligeholdende træning (overvejende servicelovens § 86, stk. 2) og kompenserende aktiviteter (overvejende servicelovens § 83).</p>
	<p>Borgere, som har behov for et livsvarigt botilbud</p>	<p>Der er her tale om borgere, som har et så omfattende støttebehov, at de har behov for et livsvarigt botilbud efter servicelovens § 108 eller almenboliglovens § 105. Deres støttebehov omfatter som oftest primært aktiviteter, der kompenserer for og vedligeholder færdigheder, men de kan også i et vist omfang have behov for botræning til fx at</p>	<p>Denne gruppe borgere har typisk brug for kompenserende og vedligeholdende aktiviteter (overvejende efter servicelovens §§ 83 og 86, stk. 2) i form af fx oprydning, rengøring, indkøb, påklædning og personlig hygiejne, at få struktur i hverdagen, kontakt til det offentlige, mad og drikke, økonomi mv. Der kan også være botræningsaktiviteter (overvejende efter servicelovens § 85) i forhold til fx at kunne bo sammen med andre i botilbuddet.</p>



	<p>kunne bo sammen med andre i botilbuddet.</p>	
	<p>I forhold til varighed, kan der således ikke fastsættes en generel længde af opholdet i botilbuddet. Nogle borgere bor der resten af livet, mens andre flytter til en anden og mere selvstændig form for bolig. Dette beror på det individuelle støttebehov.</p>	
<b>Kriterier for tildeling af indsatsen</b>	<p>Visitering til et botilbud efter § 108 i serviceloven eller § 105 i almenboligloven er påkrævet. Et kriterie for tildeling er, at det skal anses for at være tilstrækkeligt afprøvet, om borgeren kan forblive i eget hjem eller flytte til eget hjem.</p> <p>Borgercenter Handicap anviser som udgangspunkt kun til ét tilbud. Tilbuddet er bl.a. udvalgt på baggrund af, at borgeren skal være i målgruppen til tilbuddet. Tilbuddet skal fremgå af Tilbudsportalen.</p>	
<b>Opfølgning</b>	<p>Der foretages fleksibel opfølgning på målene i borgerens VUM og eventuelle handleplan, jf. servicelovens § 148, stk. 2. Myndighedssagsbehandleren og tilbuddet aftaler tidspunkt og omfang af opfølgningen.</p> <p>Københavns Kommune stiller krav om, at leverandøren orienterer kommunen om væsentlige ændringer i borgerens behov. Såfremt målene ændrer sig, justeres den eventuelle handleplan løbende.</p>	
<b>Levering af indsatsen</b>	<p>Som udgangspunkt visiterer Københavns Kommune udelukkende til egne tilbud. Kun i særlige tilfælde, hvor det ud fra et fagligt og økonomisk skøn vurderes at være nødvendigt, kan der visiteres til et eksternt tilbud.</p> <p>En borger, som har behov for et længerevarende botilbud, har frit valg mellem botilbud efter servicelovens § 108 og</p>	



almenboliglovens § 105, hvis betingelserne for frit valg er til stede, herunder at det af borgeren ønskede botilbud kan tilgodese borgerens behov, jf. principafgørelse 41-15, forarbejderne samt vejledningen om botilbud til voksne. En borger, der er tildelt et længerevarende botilbud efter serviceloven, har således ret til frit valg af længerevarende botilbud efter almenboligloven. En borger, der er tildelt et længerevarende botilbud efter almenboligloven, har ret til frit valg af længerevarende botilbud efter serviceloven, jf. forarbejderne til både serviceloven og almenboligloven.

Botilbud efter almenboliglovens § 105 adskiller sig fra botilbud efter servicelovens § 108 ved, at borgeren i førstnævnte selv har lejekontrakten.

Der er desuden frit valg i forhold til valg af botilbud, men det er en forudsætning for retten til frit valg af et tilbud efter servicelovens § 108 eller almenboliglovens § 105, at Borgercenter Handicap vurderer:

1. at det ønskede botilbud er egnet til at tilgodese borgerens behov,
2. at det ønskede tilbud er registreret på Tilbudsportalen,
3. og at tilbuddet ikke er væsentligt dyrere end det tilbud, som kommunen vurderer, kan tilgodese borgerens behov.

Det frie valg gælder på tværs af kommunegrænser for sammenlignelige botilbud efter § 108 efter serviceloven eller § 105 i almenboligloven. For at kunne flytte til et længerevarende botilbud i en anden kommune skal både borgerens aktuelle bopælskommune og tilflytningskommunen skønne, at borgeren har behov for en bolig anvist efter § 108 i serviceloven eller § 105 i almenboligloven.

Tilbuddet skal levere hjælpen i overensstemmelse med borgerens afgørelse, VUM samt eventuelle handleplan (servicelovens § 141) og/eller sundhedsplan.

En liste over Borgercenter Handicaps langvarige botilbud efter servicelovens § 108 og almenboliglovens § 105 (inkl. botilbud, som Københavns Kommune har driftsoverenskomst



	med) kan findes på: <a href="http://www.kk.dk">www.kk.dk</a>
<b>Kvalitetskrav/standard i indsatsen</b>	<p>Boligstandarden på Københavns Kommunes botilbud er differentieret. Enkelte tilbud er nyopførte og kendetegnes ved, at boligerne har moderne faciliteter, såsom eget toilet, bad og køkken. Andre botilbud er af ældre dato og kendetegnes ved, at ikke alle boligerne har egne faciliteter. Denne slags tilbud har som udgangspunkt også fællesarealer, hvor borgerne kan opholde sig sammen med hinanden.</p> <p>Tilbuddet skal være godkendt af Socialtilsynet og fremgå af Tilbudsportalen.</p> <p>En eventuel nattevagtsdækning kan have flere former. Formen og omfanget heraf tilrettelægges efter de konkrete behov i de enkelte botilbud. Nattevagterne kan fx være fysisk til stede i botilbuddene, være på tilkald, eller der kan være tale om velfærdsteknologiske løsninger.</p>
<b>Omkostninger for borgeren</b>	<p>Der er brugerbetaling efter gældende regler. Det gælder fx:</p> <ol style="list-style-type: none"><li>1. Opholdsbetaling for boligen, el og varme</li><li>2. Servicepakke, i form af tilbud om kost, vask og andre valgfrie ydelser.</li></ol> <p>I tilfælde af manglende indkomst, eller lav indkomst, er der mulighed for en reduceret opholdsbetaling.</p> <p>Ad 1: Brugerbetalingen reguleres efter betalingsbekendtgørelsen §§ 6 og 7. Kommunen fastsætter betalingen efter boligens omkostninger og på grundlag af beboerens indtægt. Der skal ikke betales indskud. Der kan ikke ydes boligstøtte.</p> <p>Ad 2: Nogle af botilbuddene er forpligtet til at stille en række valgfrie ydelser til rådighed for beboerne til dækning af deres grundlæggende behov (dette er fx ikke tilfældet ved bofællesskaber). Borgeren kan i de tilfælde selv vælge, om vedkommende ønsker botilbuddets 'servicepakker', eller om vedkommende ønsker at købe ydelser andre steder fra.</p>



	<p>Andre ydelser/'servicepakker', som et botilbud typisk udbyder, er buskørsel, aktiviteter, forsikring mv. I nogle botilbud er de pårørende med til at bestemme indholdet af 'servicepakker'/ydelser.</p> <p>Hvis det drejer sig om ydelser, som særskilt er bevilliget til den enkelte beboer, fx hjælp til personlig hygiejne og socialpædagogisk bistand, kan disse ydelser ikke indgå i egenbetalingen.</p>
<b>Særlige opmærksomhedspunkter</b>	<p>Hvis en borger anvises en bolig uden for Københavns Kommune, har Københavns Kommune fortsat forpligtelsen i forhold til indsatserne for borgeren.</p> <p>Læs mere om de enkelte botilbud på <a href="http://www.kk.dk">www.kk.dk</a></p>

**Nedenstående er fælles for botilbud efter servicelovens §§ 107 og 108 samt almenboliglovens § 105**

**1. Forventet provenu**

*Det overordnede provenu indfries ved at halvere vores forbrug fra 2018 til køb af nye pladser svarende til 9,8 mio. kr. ved helårseffekt samlet set for både §§ 107- og 108-botilbud efter serviceloven samt tilbud efter almenboliglovens § 105.*

*Som konsekvens af omstillingen vil målgruppen på botilbuddene over tid have et samlet større støttebehov og opholde sig mere på botilbuddet, jf. nye kvalitetsstandarder på dagtilbudsområdet, jf. §§ 103 og 104 i serviceloven. Det øgede personalebehov som følge heraf, vil blive imødekommet ved en andel af de midler, som frigives ved omstillingen af dagtilbudsområdet, svarende til 2,3 mio. kr.*

*4 mio. kr. i provenu forventes indfriet i 2019, såfremt kvalitetsstandarderne implementeres pr. 1. marts 2019. I 2020 anslås provenuet at udgøre 9,2 mio. kr., og i 2021 anslås det at udgøre 9,8 mio. kr.*

**2. Baggrund for forventet provenu**



***Ændringer i forhold til nuværende praksis***

Aktivitet	Nuværende niveau	Fremtidigt niveau
Målgrupperne for botilbud efter servicelovens §§ 107 og 108 samt almenboliglovens § 105	Borgere, som er VUM-udredt til C (moderat støttebehov) til G (1:1 eller mere).	Borgere, som er VUM-udredt til D (omfattende støttebehov) til G (1:1 eller mere).
Køb af eksterne pladser	I dag visiteres et vis antal borgere til eksterne botilbud (i 2018 blev der fx visiteret 19 borgere til eksterne § 107-tilbud efter serviceloven)	I og med at målgruppen for botilbud indsnævres, vil Borgercenter Handicap få flere ledige pladser i egne tilbud. Det betyder, at der kan købes færre eksterne pladser.  Der forventes cirka en halvering i antallet af visiteringer til eksterne botilbud.

***Beregning***

Kvalitetsstandarder tilsiger, at borgere som udgangspunkt skal have en VUM-udredning på minimum D (omfattende støttebehov) for at være i målgruppen for et midlertidigt eller længerevarende botilbud. I 2018 er der visiteret 17 borgere med en VUM-udredning lavere end D (omfattende støttebehov) til egne botilbud, heraf 16 borgere til et midlertidigt botilbud, og én borger til et længerevarende botilbud. Fremadrettet vil denne målgruppe af borgere som udgangspunkt ikke visiteres til et botilbud, hvilket medfører en frigørelse af kapacitet.

I 2018 er der visiteret 19 borgere til eksterne § 107-tilbud efter serviceloven. Disse køb har en helårsudgift på 19 mio. kr. Heraf har én nyvisiteret borger en VUM-udredning lavere end D (omfattende støttebehov). Det forventes, at halvdelen af borgerne i den målgruppe, der på nuværende tidspunkt visiteres til eksterne § 107-tilbud efter serviceloven, fremadrettet vil kunne visiteres til et internt § 107-tilbud efter serviceloven. Provenuet herved vil være 9 mio. kr. på rammen til køb af § 107-pladser efter serviceloven ved helårseffekt. Der vil desuden være et afledt provenu på rammen til køb af eksterne dagtilbudspladser på cirka 0,8 mio. kr. ved helårseffekt, eftersom borgere, der fremadrettet vil blive visiteret til Borgercenter Handicaps egne botilbud i stedet for eksterne botilbud, også kan modtage et internt dagtilbud i Københavns Kommune.



Med ovenstående betragtninger vil der indledningsvist blive frigjort et antal pladser på den interne botilbudskapacitet, fordi antallet af borgere, der ikke længere visiteres (borgere med en VUM-udredning på C (moderat støttebehov), ved 2018-niveau 17 borgere) er højere end antallet af borgere, der tilbydes botilbud i internt regi, fremfor eksternt (ved 2018-niveau cirka 10 borgere). Den primære andel af den lediggjorte kapacitet vil dog blive nødvendig som et led i omlægningen, da borgere, som fremadrettet visiteres til botilbud (med en VUM-udredning på minimum D (omfattende støttebehov)) typisk vil have behov for at være i tilbuddet i længere tid end de borgere, som ikke længere vil være omfattet af målgruppen (borgere med en VUM-udredning på C (moderat støttebehov)). Det vurderes, at den reelle lediggjorte kapacitet herfor kan blive op til fem botilbudspladser. Disse pladser kan indgå i et provenu på lang sigt ved at bidrage til at reducere behovet for at bygge nye pladser, som følge af forsyningsforpligtigelsen.

#### Mulige afledte udgifter:

- Den målgruppe, som fremover visiteres til egne botilbud i stedet for eksterne tilbud, vil gennemsnitligt have en højere VUM-udredning (primært D (omfattende støttebehov)) end de borgere (med en VUM-udredning på C (moderat støttebehov)), som ikke længere skal visiteres til egne botilbud. Der vil som en følge heraf blive større behov for nattevagtsdækning, og med den nuværende budgetmodel vil der opstå et større pres på den samlede VUM-ramme, hvilket enten kan løses ved budgettilførsel til det samlede aktivitetsbudget eller lavere afregningstakster på aktivitetsbudgettet.
- Målgruppen, som ikke længere visiteres til botilbud, vil i stedet have behov for § 85-indsatser efter serviceloven.
  - o Der vil ske en omlægning af den eksisterende § 85-indsats efter serviceloven, hvor en stor andel af den nuværende målgruppe fremadrettet vil visiteres til andre indsatser efter serviceloven i stedet. I den forbindelse arbejder Borgercenter Handicap på at udvikle nye tidlige og forebyggende indsatser. Denne omlægning kan frigøre noget kapacitet på § 85-rammen efter serviceloven, som kan anvendes til at yde mere intensive § 85-forløb efter serviceloven til ovenstående målgruppe. Et eventuelt opnået provenu for omlægningen af § 85-indsatser efter serviceloven indgår dog ikke i disse kvalitetsstandarder, da besparelsen vil være indregnet i andre igangværende omlægninger på området.

### **3. Implementering**

Kvalitetsstandarderne på botilbudsområdet vil gælde fremadrettede visitationer og i nogen grad eksisterende bevillinger. Der skal tilrettelægges en proces i forhold til sidstnævnte. Der kan kun forventes delvis effekt i løbet af det første år.

### **4. Opmærksomhedspunkter**



I forbindelse med omlægning af visitationspraksis på området vil der relativt hurtigt blive behov for at arbejde med tilpasning af de interne botilbuds målgrupper. Det ses på nuværende tidspunkt, at køb af eksterne pladser kun i noget omfang kan henføres til kapacitetsmangel på interne tilbud. Køb af eksterne pladser skyldes også et behov for at købe specialiserede tilbud til borgere med komplekse støttebehov. Nogle borgere i denne målgruppe vil fremadrettet tilbydes ophold i internt regi, hvilket stiller nye krav til tilbuddene.

Et opmærksomhedspunkt er således også, at der vil komme ændrede vilkår for arbejdet i de interne botilbud i kraft af, at målgruppen vil ændre sig. Arbejdsopgaverne vil blive mere komplekse i kraft af, at den ændrede målgruppe samlet set vil have mere omfattende behov, som botilbuddene skal imødekomme og tilrettelægge arbejdet ud fra. Det kan påvirke kvaliteten, særligt i overgangsperioden, ligesom det må forventes, at medarbejderne vil blive fagligt udfordret på en anden måde end i dag.

Det har stor betydning, hvor hurtigt og i hvor høj grad Borgercenter Handicap lykkes med at omlægge tilbudsviften. Fx hvis det viser sig, at hovedparten af borgerne med en VUM-udredning på C (moderat støttebehov) tidligere ville være kommet i et opgangsfællesskab, og denne boligform ikke er egnet til borgere VUM-udredt til D (omfattende støttebehov). Specifikt i forhold til borgere, der har et § 105-botilbud efter almenboligloven er det også af betydning, at de har egen lejekontrakt. De kan således visiteres ud af indsatsen men forblive i boligen, hvilket betyder, at der ikke frigøres boliger herved.

Derudover vil det få konsekvenser for gruppen af borgere, der er udredt med et støttebogstav på C (moderat støttebehov), at de således ikke længere som udgangspunkt vil være omfattet af målgruppen for botilbud. Det er vigtigt at sikre, at de på anden vis tilbydes den rette støtte og træning, som gør, at de ikke på sigt udvikler et større og permanent støttebehov. Det er nødvendigt, at Borgercenter Handicap gør sig nogle konkrete erfaringer med denne målgruppe, da erfaringerne pt. er sparsomme.