



**Til**  
Økonomiudvalget

06-12-2011

Sagsnr.  
2011-155876

**Aflæggerbordet**

Dokumentnr.  
2011-783282

**Resultater af analyse af sammenhæng ml. sygefravær og hhv. institutionsstørrelse og resultater**

Sagsbehandler  
Frederik Glintborg Kjeld-  
bjerg og Mia Birk Hansen

**Sagsfremstilling**

Under Økonomiudvalgets behandling af den halvårslige sygefraværstatistik på mødet den 8. september blev Økonomiforvaltningen bedt om at udarbejde en analyse af sammenhængen mellem sygefravær og hhv. størrelse på institutioner og resultater. Resultater kunne fx være på skoleområdet ud fra PISA målinger.

**Analyse afgrænsning**

ØKF har undersøgt flg. institutionsområder: skoler, dagpasning, plejehjem og handicapområdet.

Sygefraværet er delt op på tre parametre, der alle holdes op mod institutionsstørrelse og skolernes resultater: 1) sygefravær i alt (gns. antal fraværsdage pr. ansat), 2) kort sygefravær (gns. antal fraværsdage pr. ansat) og 3) sygefraværshyppighed (gns. antal fraværsløb pr. ansat). Data er fra 2010.

Institutionsstørrelse er opgjort ved antal ansatte, og skolernes resultater er vist ved de enkelte folkeskolars opnåede karaktergennemsnit ved folkeskolens afgangseksamen (9. kl.). Resultaterne af PISA undersøgelsen har ikke været brugbare, da de ikke ligger på institutionsniveau.

**Konklusion**

*Sygefravær og institutionsstørrelse*

Der ses ingen sammenhæng mellem omfanget af sygefravær og institutionsstørrelse. Små institutioner kan lige så vel have højt som lavt sygefravær, og det tilsvarende er gældende for store institutioner.

*Sygefravær og resultater*

Det har ikke været muligt at påvise en sammenhæng mellem det gennemsnitlige sygefravær for lærerne på en skole og skolens resultater målt som karaktergennemsnit ved folkeskolens afgangseksamen i 9. kl.

For at besvare spørgsmålet om en evt. sammenhæng til bunds, bør det imidlertid kun være sygefraværet for de lærere, der har haft undervisningsansvaret, som holdes op mod de pågældende elevers resultater.

**Center for Økonomi & HR**

1599 København V

Direkte telefon  
3366 2076

E-mail  
fgk@okf.kk.dk

EAN nummer  
5798009800206

www.kk.dk

Dette er ikke undersøgt i nærværende analyse, da det vil kræve indhentelse af tilladelse til at bruge disse data. Desuden skal indhentes oversigter over, hvilke lærere, der har undervist de pågældende 9. kl.'s elever i fx de sidste to undervisningsår.

### **Forvaltningernes kommentarer til konklusionerne**

BUF, SOF og SUF har haft mulighed for at kommentere analysen, hvilket BUF og SOF har benyttet sig af.

At der ikke er en sammenhæng ml. sygefravær og institutionsstørrelse understøtter tankesættet i BUF om, at det især er forhold i arbejdsmiljøet og ledelsen, som har indflydelse på sygefraværet. BUF har ud fra trivselsmålinger og sygefraværstatistik bl.a. påvist sammenhæng ml. sygefravær og "social kapital", der består af graden af tillid, retfærdighed og samarbejdsevne.

SOF nævner at for at give et mere nuanceret og sikkert billede af sygefraværet i institutionerne og årsagerne hertil, bør man efterprøve flere hypoteser, fx om organisering af arbejdet, balance ml. krav og kontrol/ressourcer, plads til kerneopgaven, copingevne mv. for at få fat i kompleksiteten i de forhold, der spiller ind.

I den sammenhæng kan nævnes, at trivselsundersøgelsen 2013 forventes sammenkørt med respondenternes sygefravær. Dette vil give kommunen nyttig viden om, hvilke faktorer, der spiller ind på hhv. trivslen og sygefraværet. På denne baggrund kan der sættes fokuseret ind i den forebyggende indsats.

M.h.t. undersøgelsen af sammenhængen ml. lærernes sygefravær og elevernes resultater ved folkeskolens afgangseksamen er BUF's antagelse, at det faglige niveau på skolerne samlet vil blive højnet, hvis sygefraværet falder, men at ØKF's analyse blot ikke kan påvise det ud fra de anvendte data, der ikke er fintmasket nok, som beskrevet af ØKF.

### **Uddybning**

Sammenhængen – eller mangel på samme – ml. sygefraværet og institutionsstørrelse (antal ansatte) er grafisk fremstillet i vedhæftede diagrammer over skoler, dagpasningsinstitutioner, plejehjem og handicapinstitutioner. Der vises kun sygefravær i alt, idet kort sygefravær og hyppighed udviser samme billede som sygefravær i alt. Dog medtages et diagram over kort sygefravær for dagpasningsområdet jf. nedenfor.

Ligeledes vedhæftes to diagrammer over sammenhængen – eller mangel på samme – ml. hhv. sygefravær i alt og kort sygefravær og karaktergennemsnit ved folkeskolens afgangseksamen i 9. kl.

Det er et gennemgående træk i alle de undersøgte forhold, at der ved brug af simpel regression ikke findes en tydelig sammenhæng mellem sygefravær og institutionsstørrelse og mellem sygefravær og resultater.

Dette understreges af en meget lav forklaringsgrad i de opstillede modeller. Dvs. at den observerede variation i sygefravær forklares meget dårligt af antal ansatte.

Ligeledes forklares variationen i karaktergennemsnittet ved folkeskolens afgangseksamen meget dårligt ved de ansattes sygefravær.

#### *BUF folkeskoler*

Der ses ingen signifikante sammenhænge mellem sygefraværsvariablerne og størrelse målt ved antal ansatte.

Der ses en signifikant negativ sammenhæng mellem resultater og hhv. kort sygefravær og sygefravær i alt - altså falder karakterniveauet med et stigende sygefravær (målt ved kort og i alt) – men det er dog gældende, at der er en meget ringe forklaringsgrad ( $R^2$  er mindre end 0,1), hvilket betyder, at variationen i karakterniveauet beskrives så dårligt ved variationen i sygefraværet, at det ikke er retvisende at tale om en egentlig sammenhæng.

Man kunne forestille sig, at fx trivsel på arbejdspladsen eller forældrenes uddannelsesniveau eller indkomst i langt højere grad kunne beskrive variationen i karakterniveauet.

#### *BUF dagpasning*

Der ses en positiv sammenhæng mellem institutionens størrelse målt ved antal ansatte og hhv. kort sygefravær og sygefravær i alt – altså stiger sygefraværet med størrelsen på institutionen - men selvom disse sammenhænge er signifikante er det gældende, at forklaringsgraden er meget ringe ( $R^2$  er mindre end 0,05), og derfor kan man ikke tale om en egentlig sammenhæng.

#### *SUF plejehjem og SOF handicapinstitutioner*

Der ses ingen signifikante sammenhænge.

## **Bilag**

### *BUF's kommentarer:*

At der ikke er en sammenhæng mellem sygefravær og antal ansatte, understøtter tankesættet i BUF, at det især er forhold i arbejdsmiljøet, som har indflydelse på sygefravær. Det Nationale Forskningscenter for Arbejdsmiljø (NFA) har påvist, at mindst 1/3 af sygefraværet skyldes forhold i arbejdsmiljøet. Dette underbygges i BUF af, at vi bl.a. fra vores trivselsmålinger og sygefraværstatistik kan se, at der er en positiv sammenhæng mellem social kapital og sygefravær. Social kapital er en egenskab ved arbejdspladsen, som består af tre dele: retfærdighed, tillid og samarbejdsevne. Derudover ved vi fra Anvendt Kommunal Forskning (AKF), at der inden for daginstitutionsområdet er positive sammenhænge mellem normeringer og sygefravær. Hvilket fortæller os, at graden af arbejdspress også har en indvirkning på sygefraværet på daginstitutionsområdet.

Analysen af sammenhæng mellem sygefravær og karaktergennemsnittet ved 9.klasses afgangseksamen viser ikke, at der ikke kan være en sammenhæng mellem det faglige niveau og graden af sygefravær. Det skyldes flere grunde, som notatet også er inde på, dels at data ikke er fintmasket nok (sygefravær på skoleniveau, karakter udelukkende fra 9. klasse), dels er populationen usikker, når der er tale om tal fra et enkelt år – der må nødvendigvis kigges på flere år. Og sidst men ikke mindst er elevernes karakterer påvirket af mange forskellige forhold, som analyserne ikke kan har taget højde for. BUF's antagelse er altså, at det faglige niveau på byens skoler samlet vil blive højnet, hvis sygefraværet falder. Denne analyse kan blot ikke påvise dette.

Venlig hilsen

Gunilla Martins  
HR/Arbejdsmiljøkonsulent

---

KØBENHAVNS KOMMUNE  
Børne- og Ungdomsforvaltningen  
HR og Organisation  
Gyldenløvesgade 15, 4. sal  
1502 København V.  
Telefon: 3366 4553  
Mobil: 2033 7025  
Email: [gunilla.martins@buf.kk.dk](mailto:gunilla.martins@buf.kk.dk)

### *SOF's kommentarer*

Til Økonomiforvaltningen

Det vurderes relevant at undersøge nærmere, hvilke andre mulige faktorer, der har større betydning for sygefraværet end institutionens størrelse. Nogle hypoteser kunne være: organisering af arbejdet, balance mellem krav og kompetencer, herunder plads til kerneopgaven, forebyggelse af udbrændthed (copingstrategier frem for øvdage).

Som indledende øvelse er det fint at have fået afkræftet den sammenhæng, som nogle måske troede, der var. Næste øvelse må vel være at vise den kompleksitet, der kan spille ind. For at skabe en mere kvalificeret debat.

For så vidt undersøgelsen af sammenhængen ml. lærernes sygefravær og skoleelevernes karaktergennemsnit, kunne det også være interessant at se på, hvordan man løser undervisningssituationen ved fravær af lærer (kommer der så en anden lærer eller vikar eller aflyses timen helt?).

Umiddelbart kunne man også ønske mere klart at definere målgruppen, så det blev klassens læreres fravær/pågældende undervisere fravær ift.. de pågældende eleveres resultater, som ØKF's notat også beskriver.

Vigtig er også, hvornår effekten for input forventes. Der står data er fra 2010. Så burde man vel tage et skoleårs-fravær? eller de sidste 2 skoleårs fravær ift. resultater ved skoleårets afslutning?

Mange hilsner

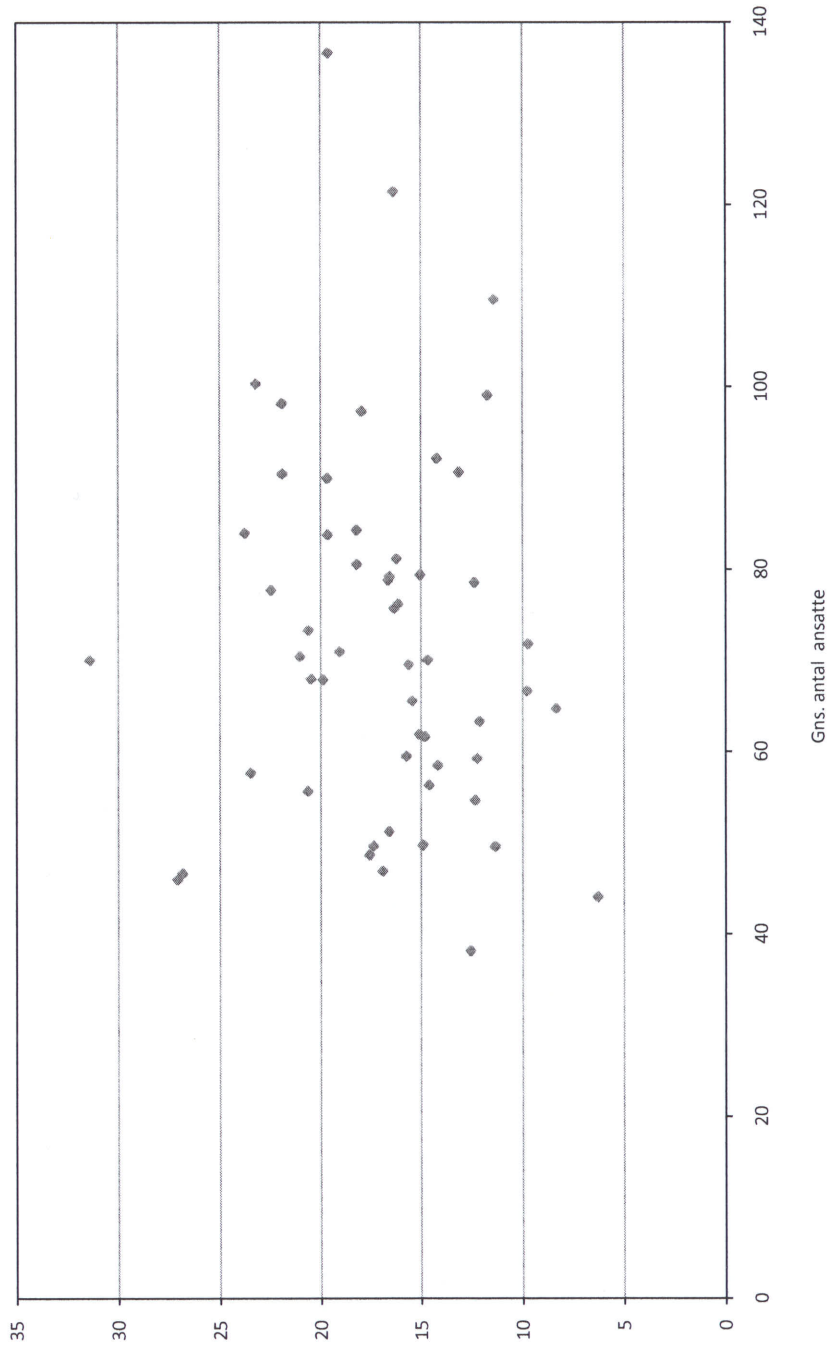
Tudi Langkjær Larsen  
Organisationskonsulent

---

Københavns Kommune  
Socialforvaltningen  
HR Udvikling  
Bernstorffsgade 21, st.  
1592 København V  
Tlf.: 3317 3286  
Mobil: 2199 6851  
e-mail: [tudi.larsen@sof.kk.dk](mailto:tudi.larsen@sof.kk.dk)

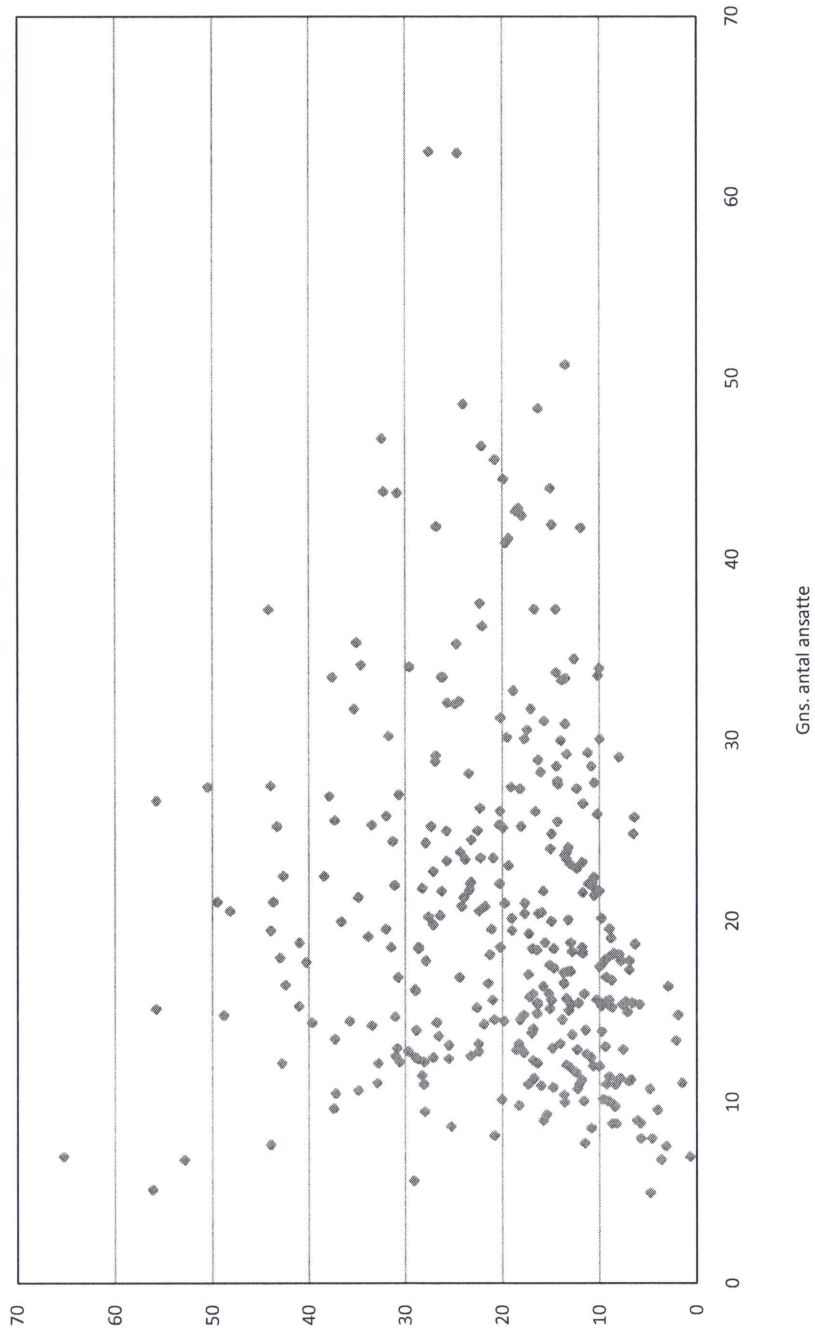
# Sammenhæng ml. institutionsstørrelse og sygefravær i alt BUF Folkeskoler 2010

Gns. antal kalenderdage pr. ansat

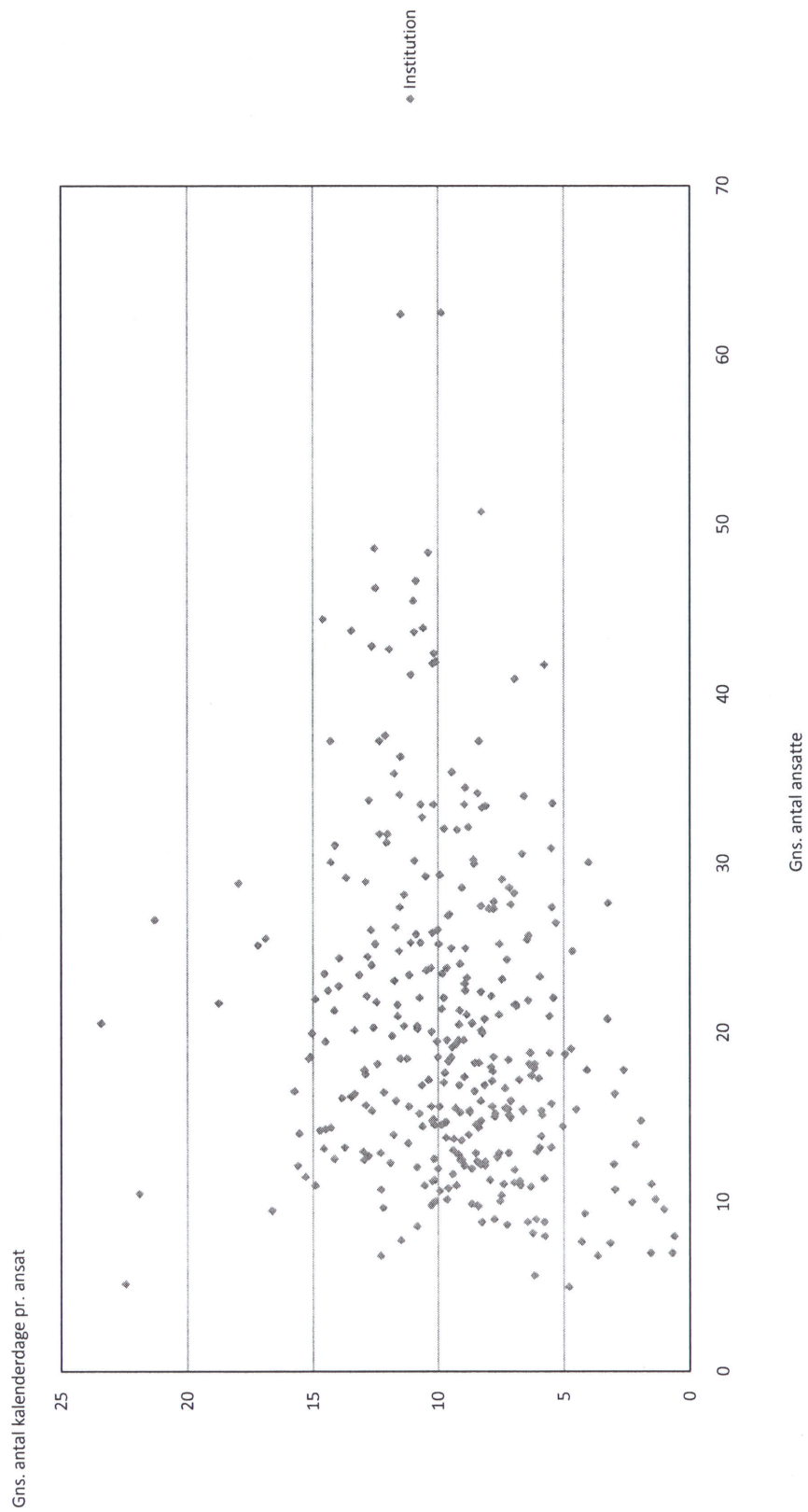


# Sammenhæng ml. institutionsstørrelse og sygefravær i alt BUF Dagpasning 2010

Gns. antal kalenderdage pr. ansat

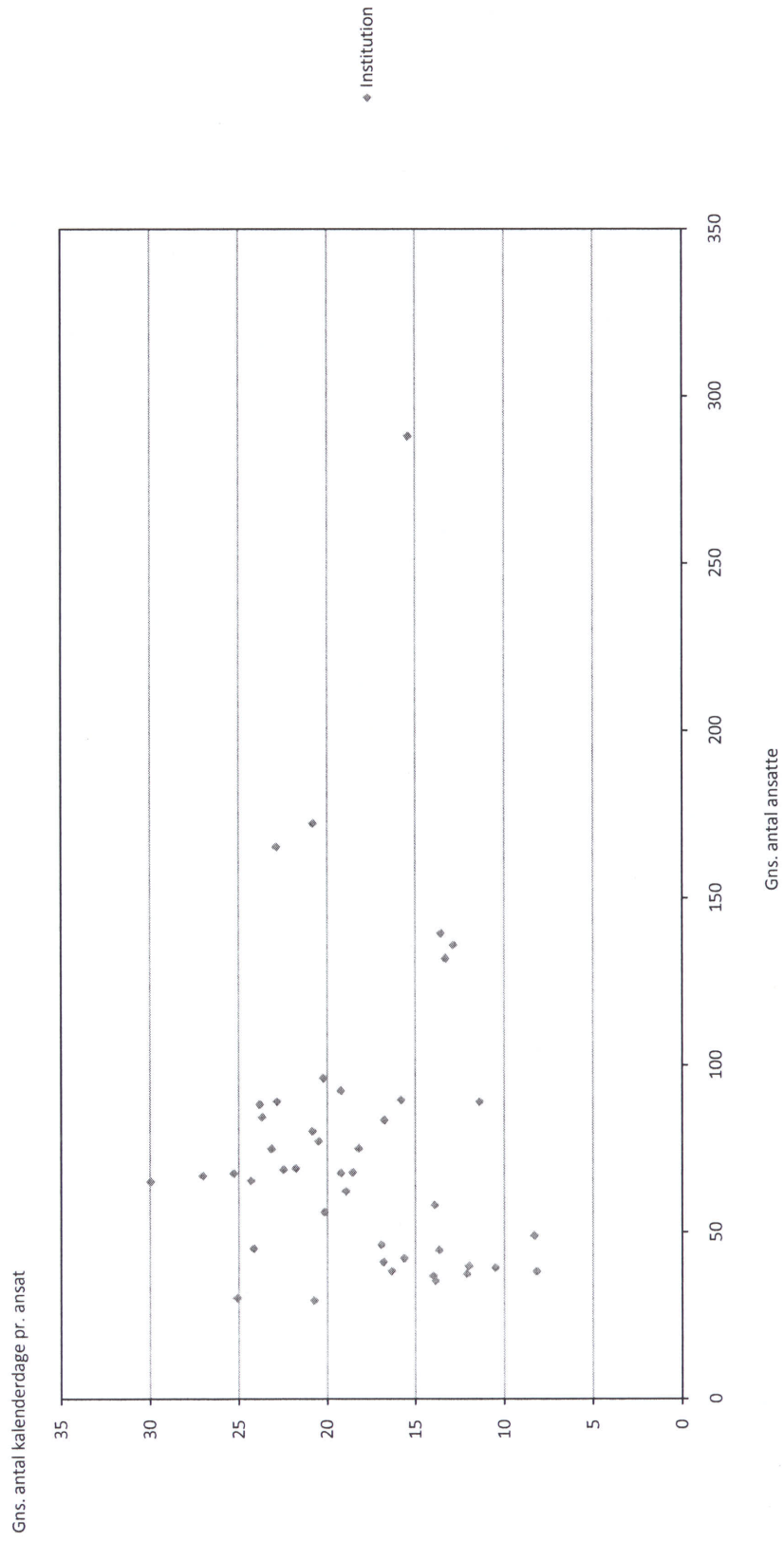


# Sammenhæng ml. institutionsstørrelse og sygefravær kort BUF Dagpasning 2010

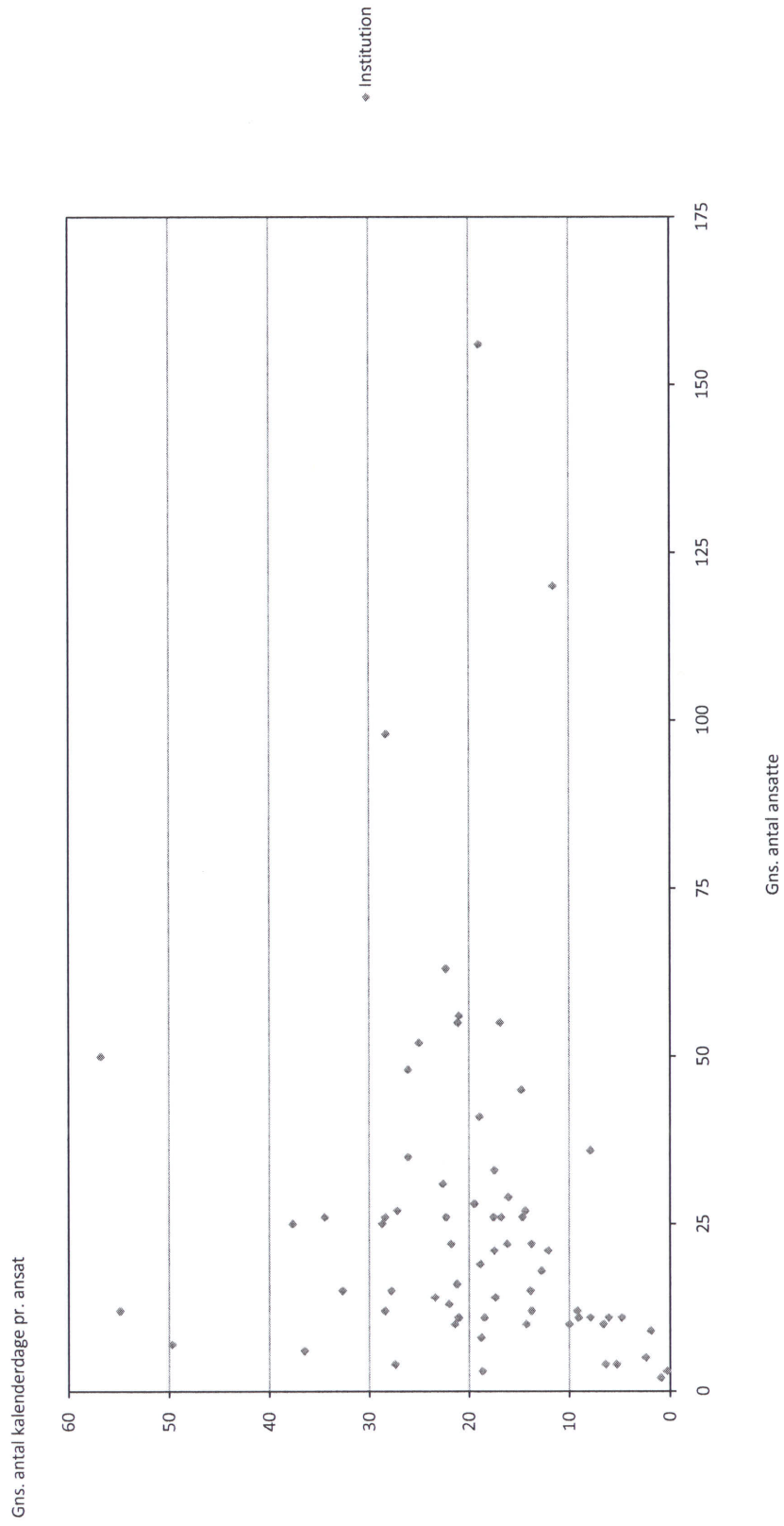




## Sammenhæng ml. institutionsstørrelse og sygefravær i alt SUF Plejehjem 2010

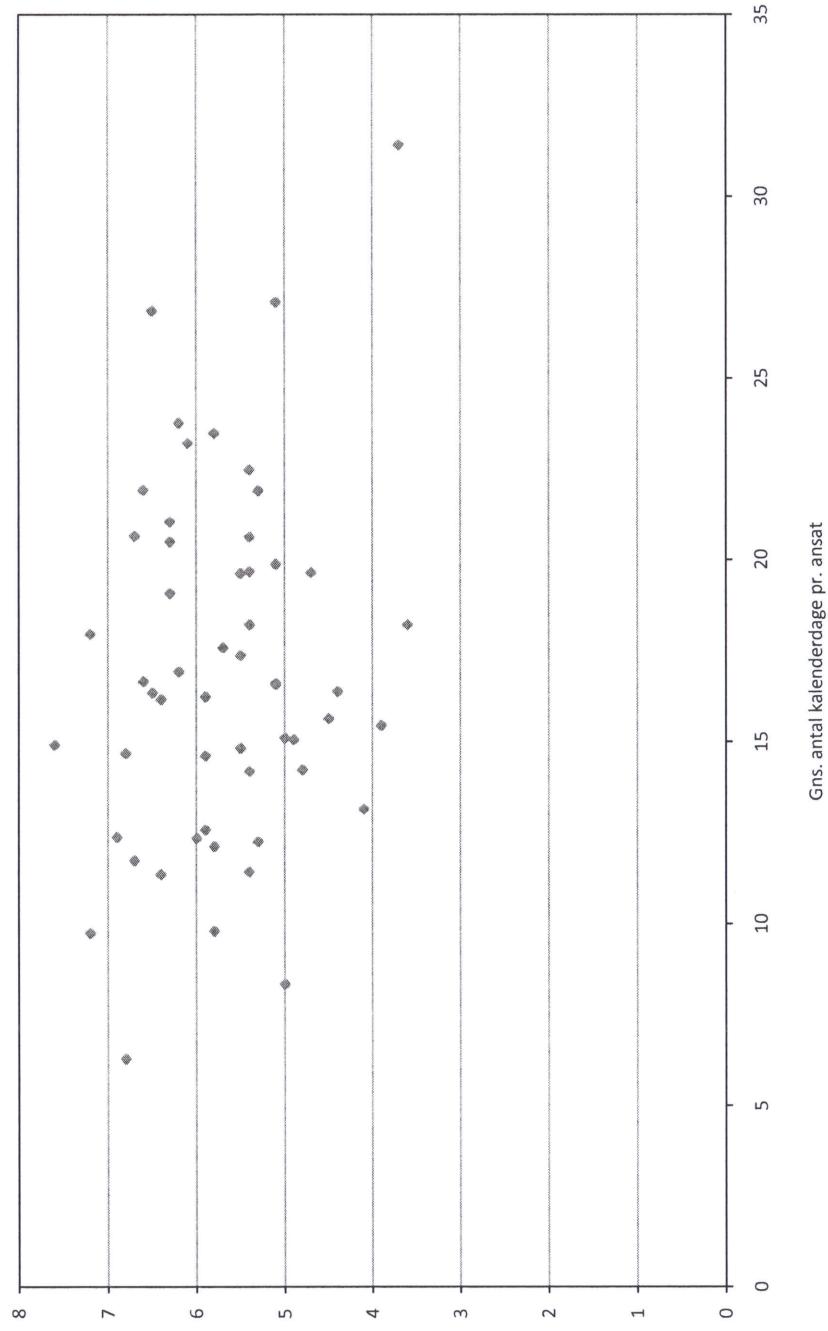


# Sammenhæng ml. institutionsstørrelse og sygefravær i alt SOF Handicapinstitutioner 2010



# Sammenhæng ml. sygefravær i alt og resultat BUF Folkeskoler 2010

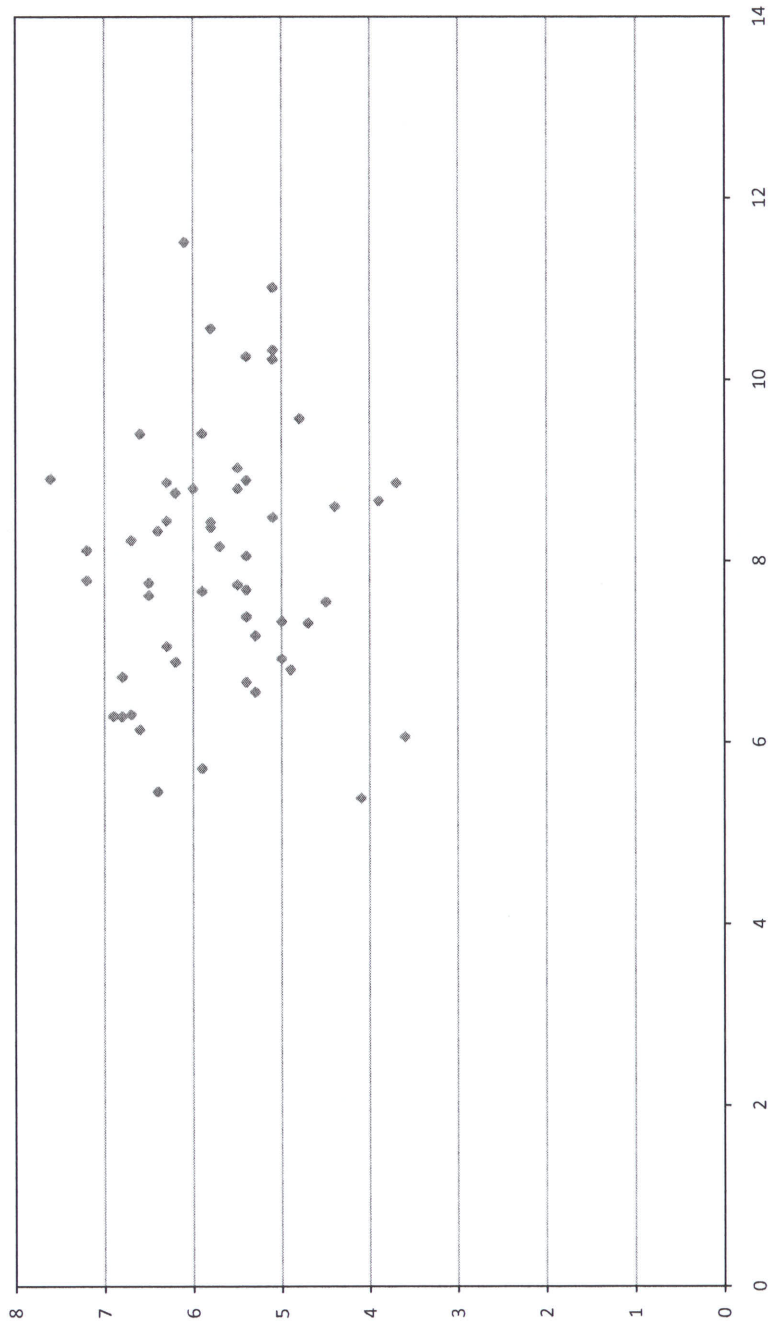
9. kl. afgangseksamen (gns. karakterer)



# Sammenhæng ml. sygefravær kort og resultat

## BUF Folkeskoler 2010

9. kl. afgangseksamen (gns. karakterer)



◆ Folkeskole

Gns. antal kalenderdage pr. ansat